

Lägesbeskrivning, utveckling, effekter och åtgärder

Regionstyrelsen 26 augusti

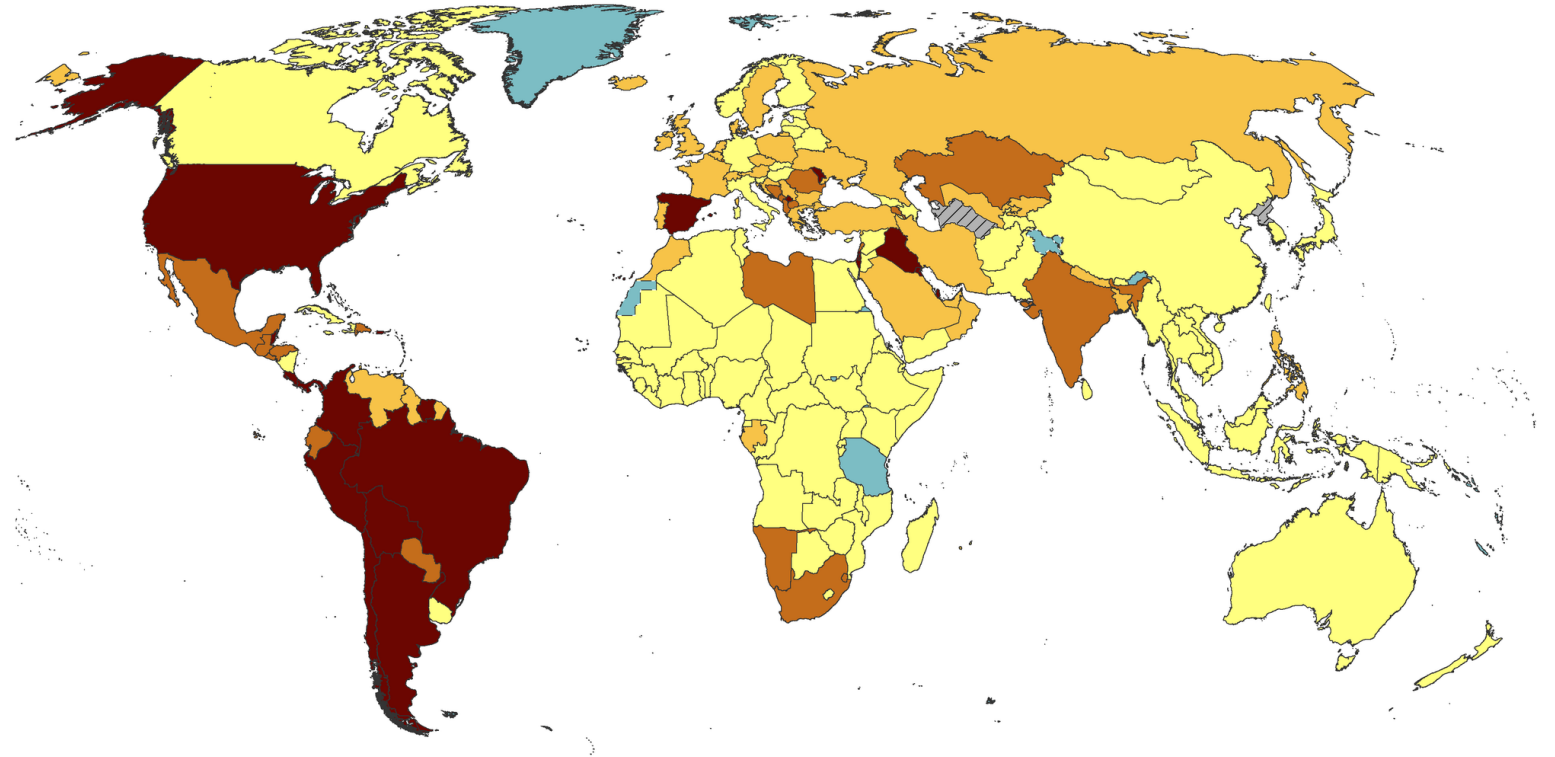
- Covid-19 i världen, Sverige och Halland
- Resurser
- Provtagning
- Konsekvenser och åtgärder inom Hälsa- och sjukvård
- HR
- Konsekvenser och åtgärder inom Regional Utveckling
- Ekonomi
- Sammanfattning

Smittoläge i världen, Sverige och Halland

ECDC - Nya fall i världen



- T o m 23 augusti
- Per 100.000 invånare



14-day COVID-19 case notification rate per 100 000, as of 23 of August, 2020

< 20.0 20.0 - 59.9 60.0 - 119.9 ≥ 120.0 No new cases reported

No cases reported by WHO and no cases identified in the public domain

The boundaries and names shown on this map do not imply official endorsement or acceptance by the European Union.

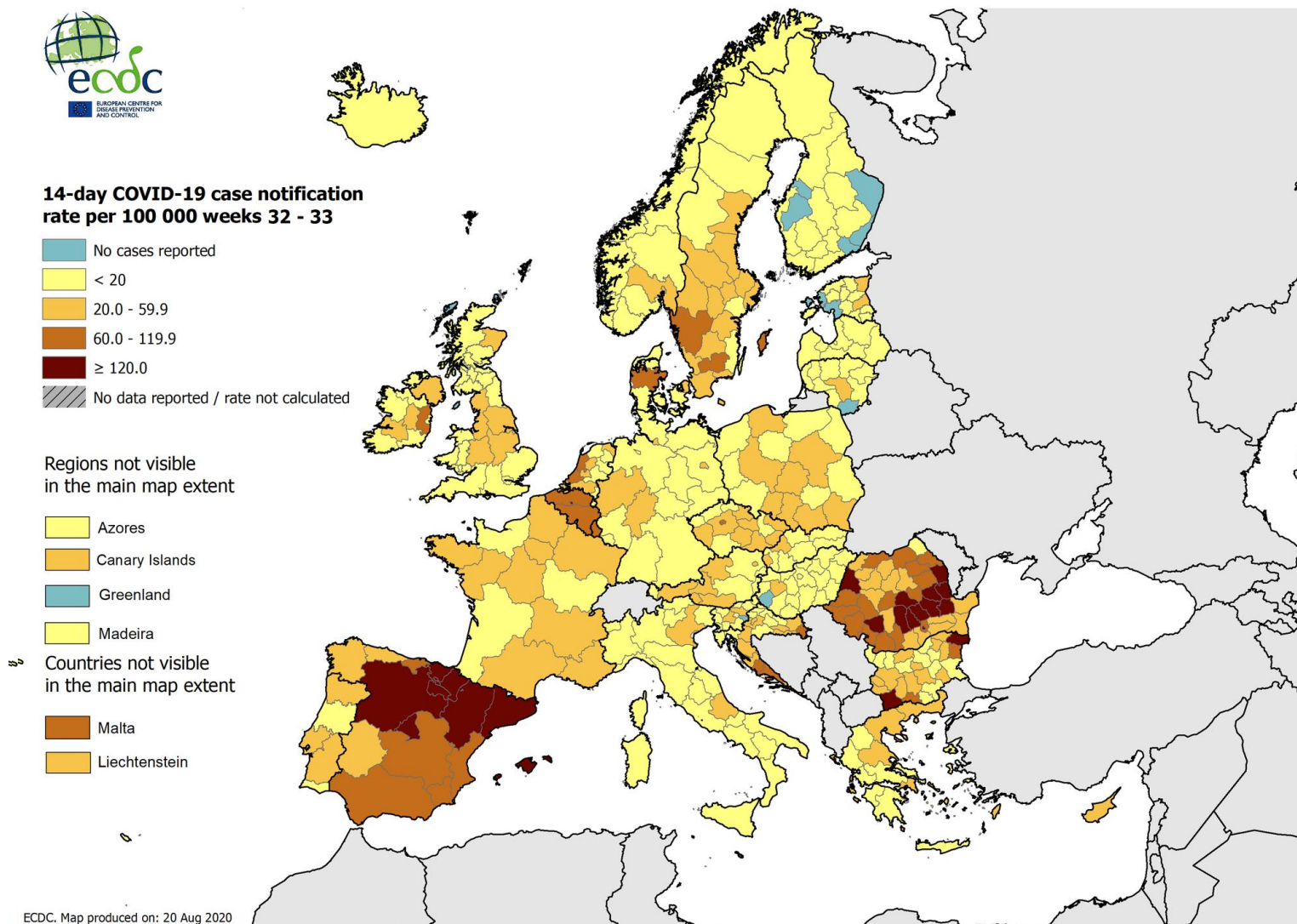
Date of production: 23/08/2020

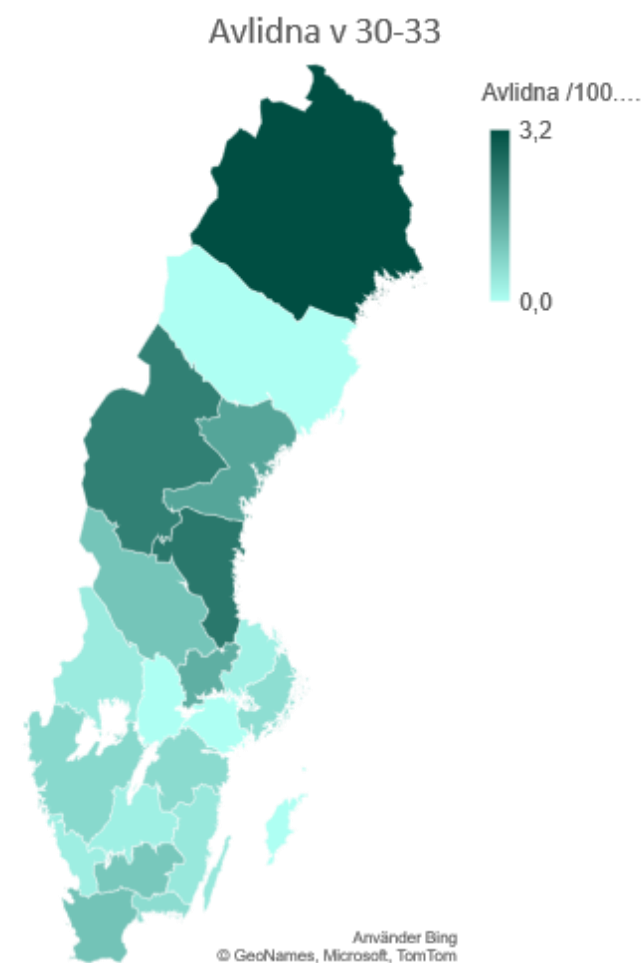
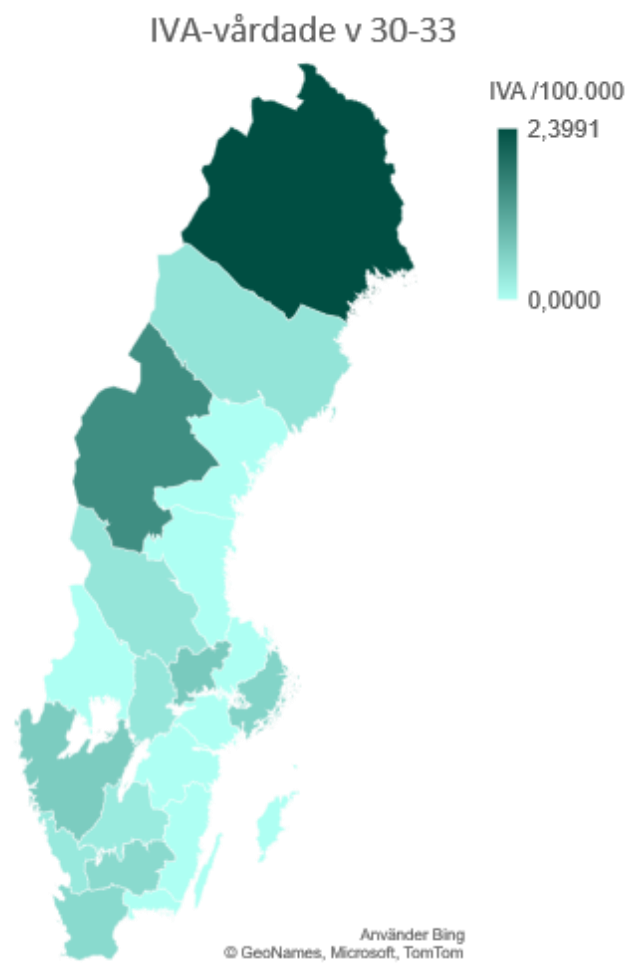
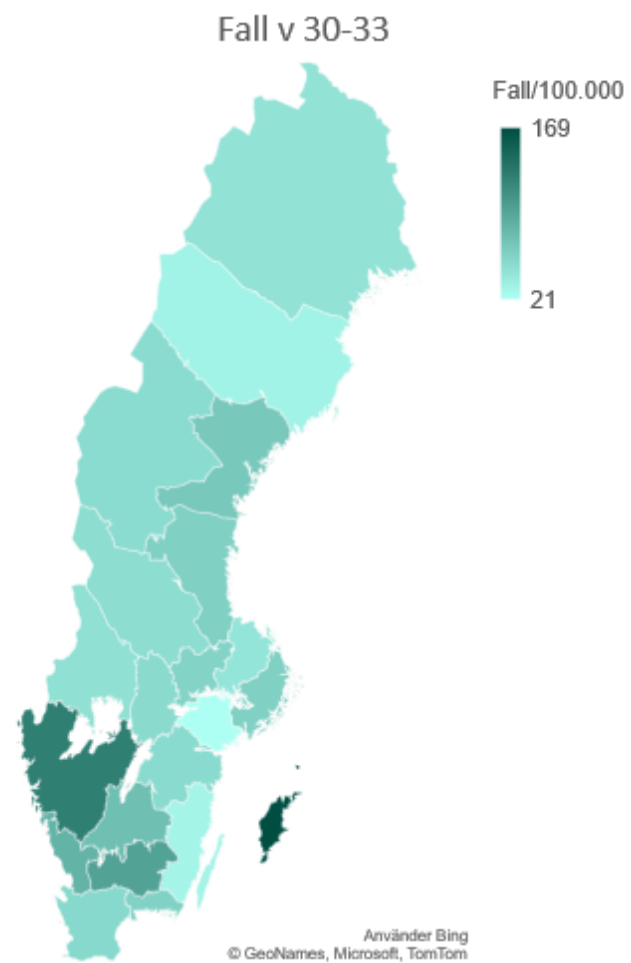
ECDC – Halland, Sverige och Europa



14-dagars nya fall
per 100 000 inv

Animation – Klicka för att
rulla bildserie tom vecka
32-33

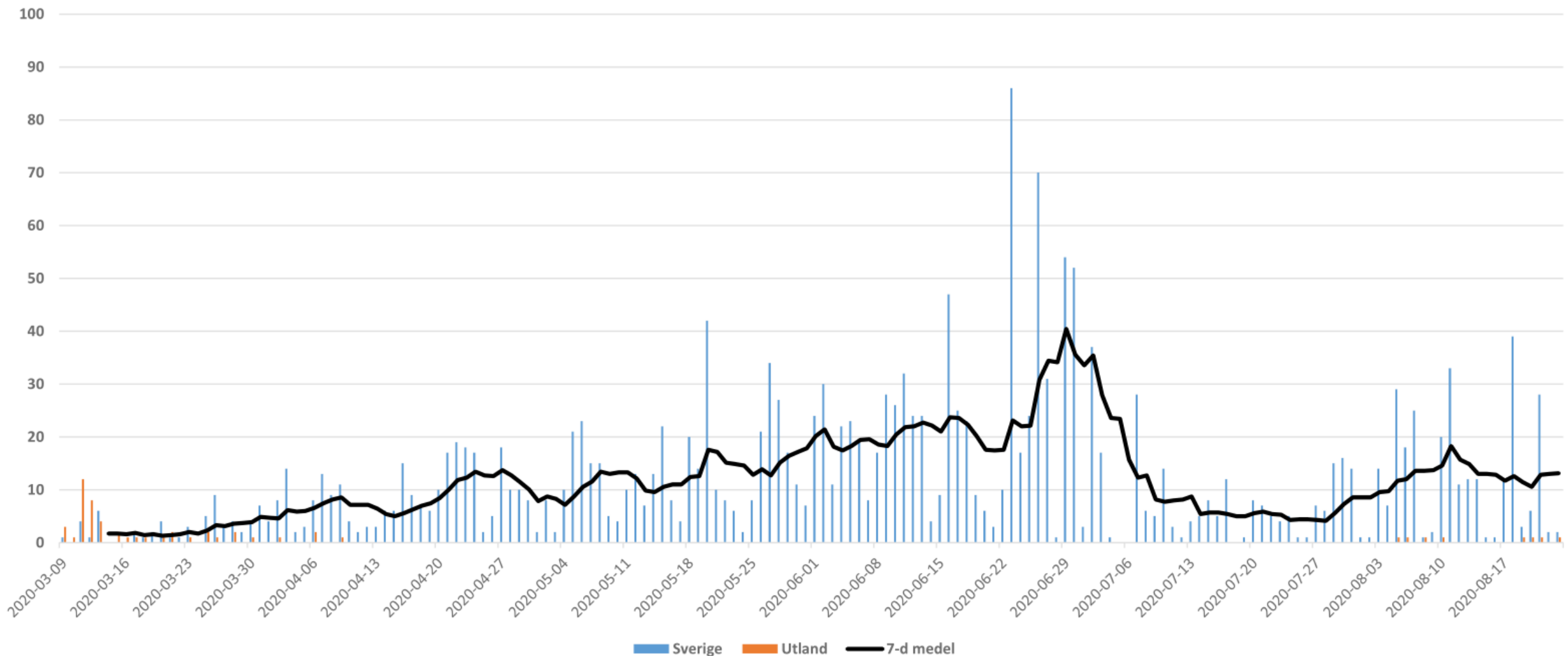




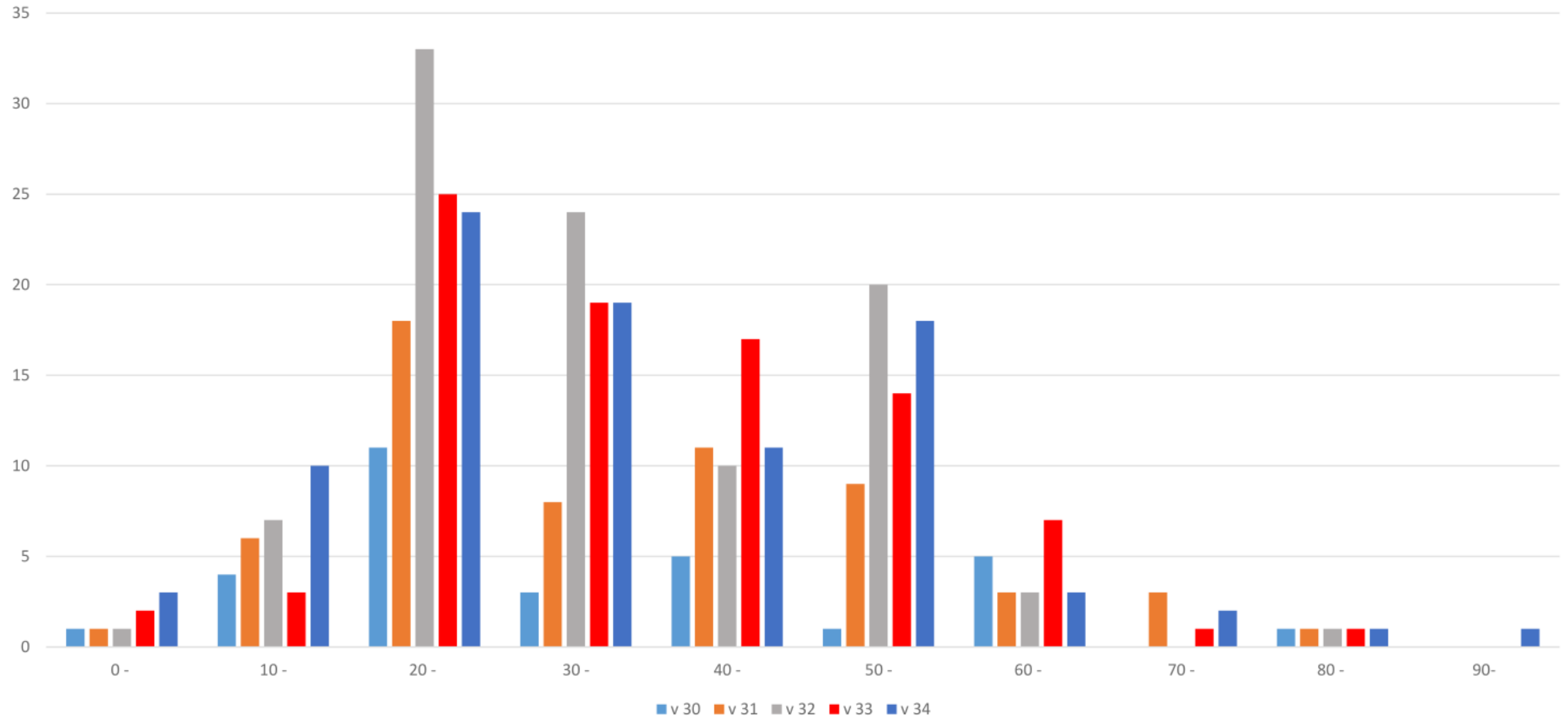
Några basdata om covid-19-fallen i **Halland** t.o.m. 20-08-24

•Antal fall i Halland t.o.m. 24 augusti	2 091 st (+21)
•Medelålder	45,8 år
•Kvinna / Man	1200 st/ 891 st
•Antal sjukhusvårdade idag, 25 augusti	2 st
•På vårdavdelning	2 st
•På intensivvårdsavdelning, IVA	0 st (varav 0 utomlänspatienter)
•Avlidna med Covid-19-diagnos t.o.m. 20 augusti	81 st (+0)
-epidemiologiskt samband, ej testad	1 st
-medicinsk riskgrupp	80 av 81
-medelålder	83,9 år
-medianålder	87 år
-avlidna på sjukhus	39 st
-avlidna på äldreboenden	39 st

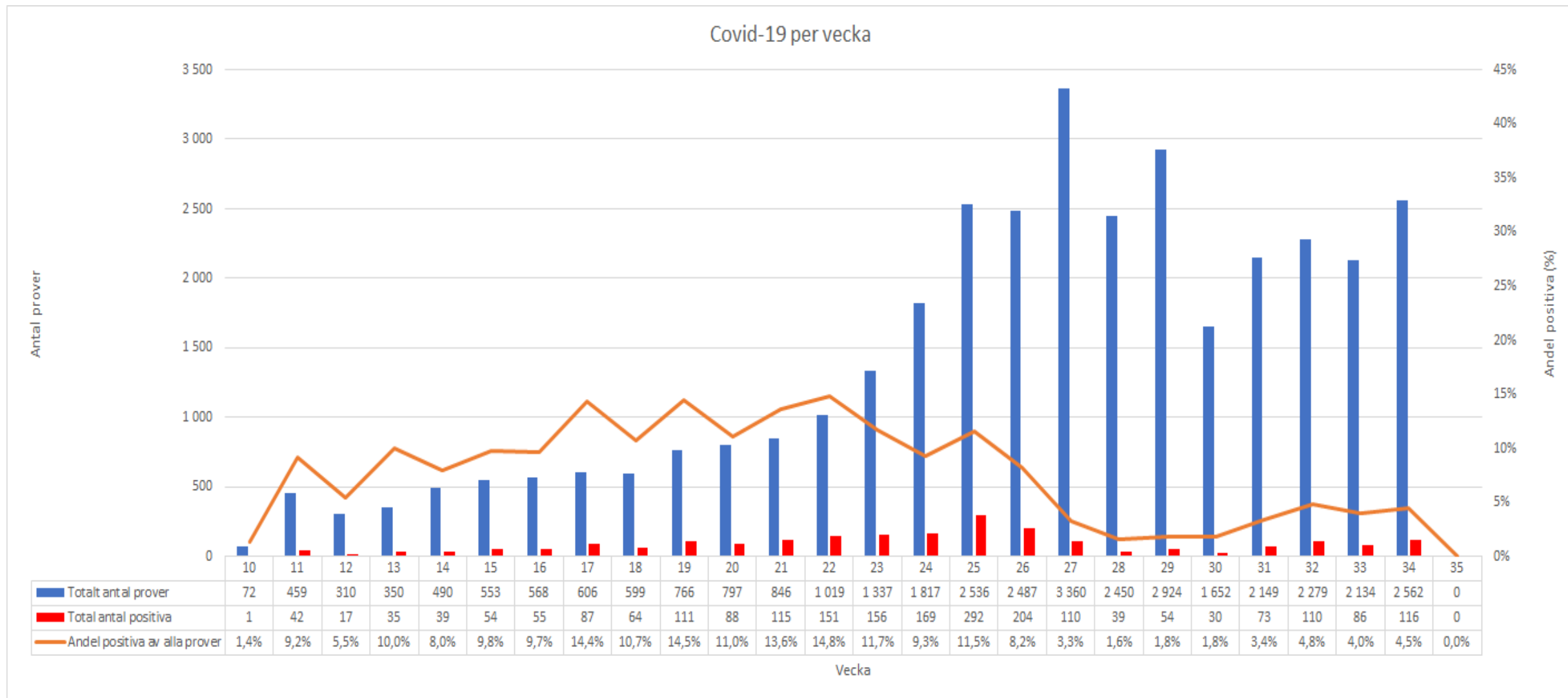
Epidemikurva: antal fall av covid-19 smittade i Sverige resp. utomlands rullande 7 dagars medelvärde för svenska fall, Halland t.o.m. 20-08-23



Antal fall av covid-19 per åldersgrupp vecka 30–34 (20 juli-23 augusti)



Provtagning till och med vecka 34



Antikroppstest covid-19 (serologi) till och med vecka 34

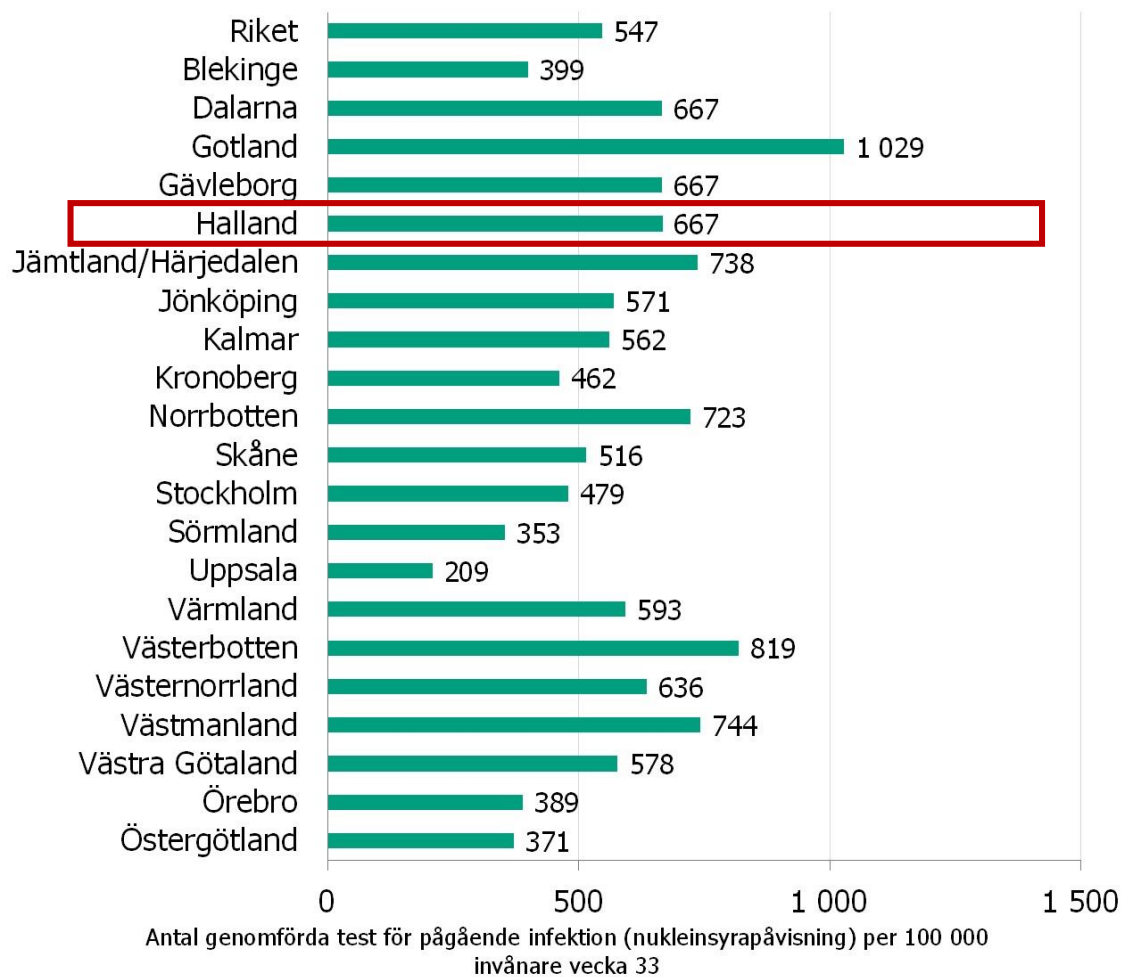
Typ av prov	Negativa (andel)		Positiva (andel)		Totalt
SARS-COV-2 Antikroppstest	5753	95%	294	5%	6047

Antikroppstest covid-19 (serologi) vecka 34

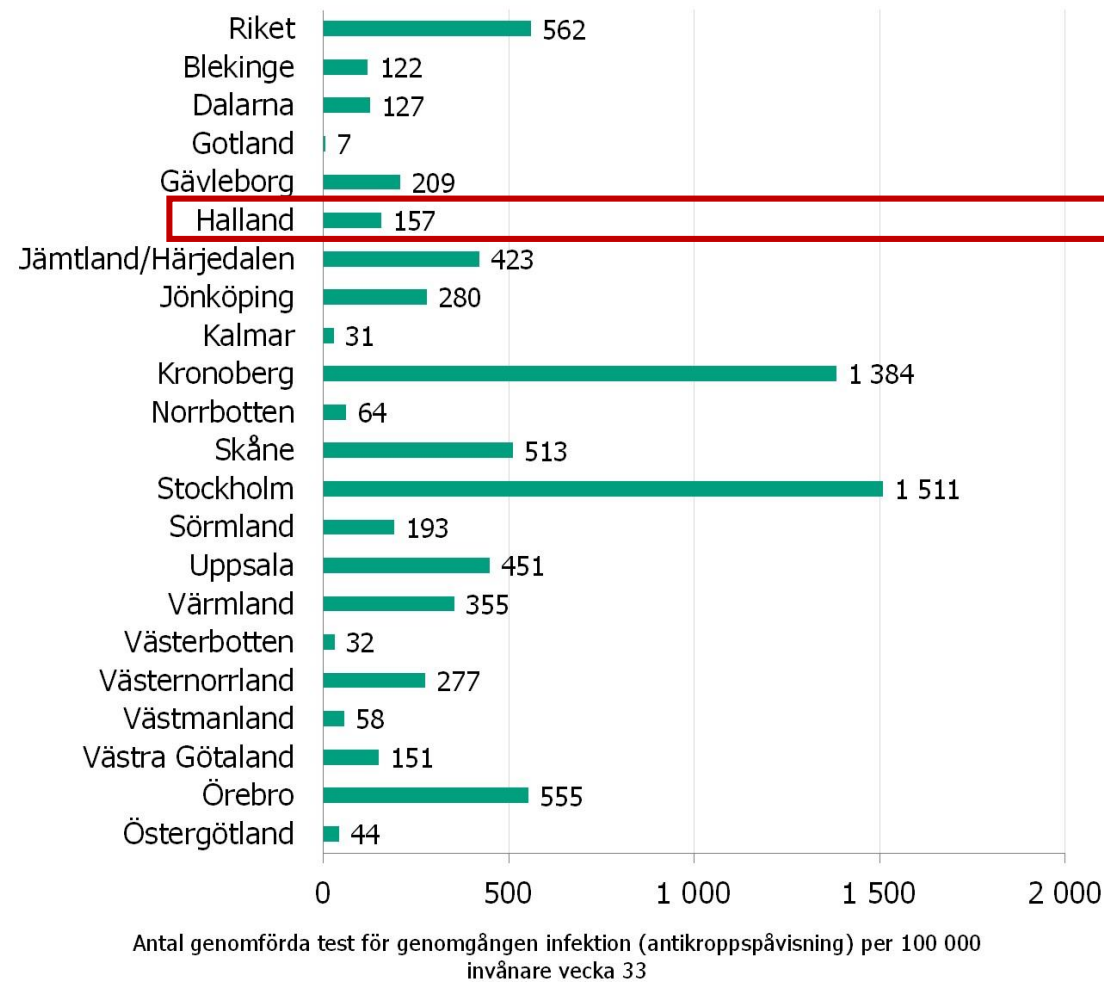
Typ av prov	Negativa	Positiva	Totalt	Andel positiva
SARS-COV-2 Antikroppstest	1471	64	1535	4%

Antikroppstest indikerar om patienten har **genomgången** infektion

Graf över antal genomförda test för **pågående** infektion av covid-19 under **vecka 33** per 100 000 invånare per region.

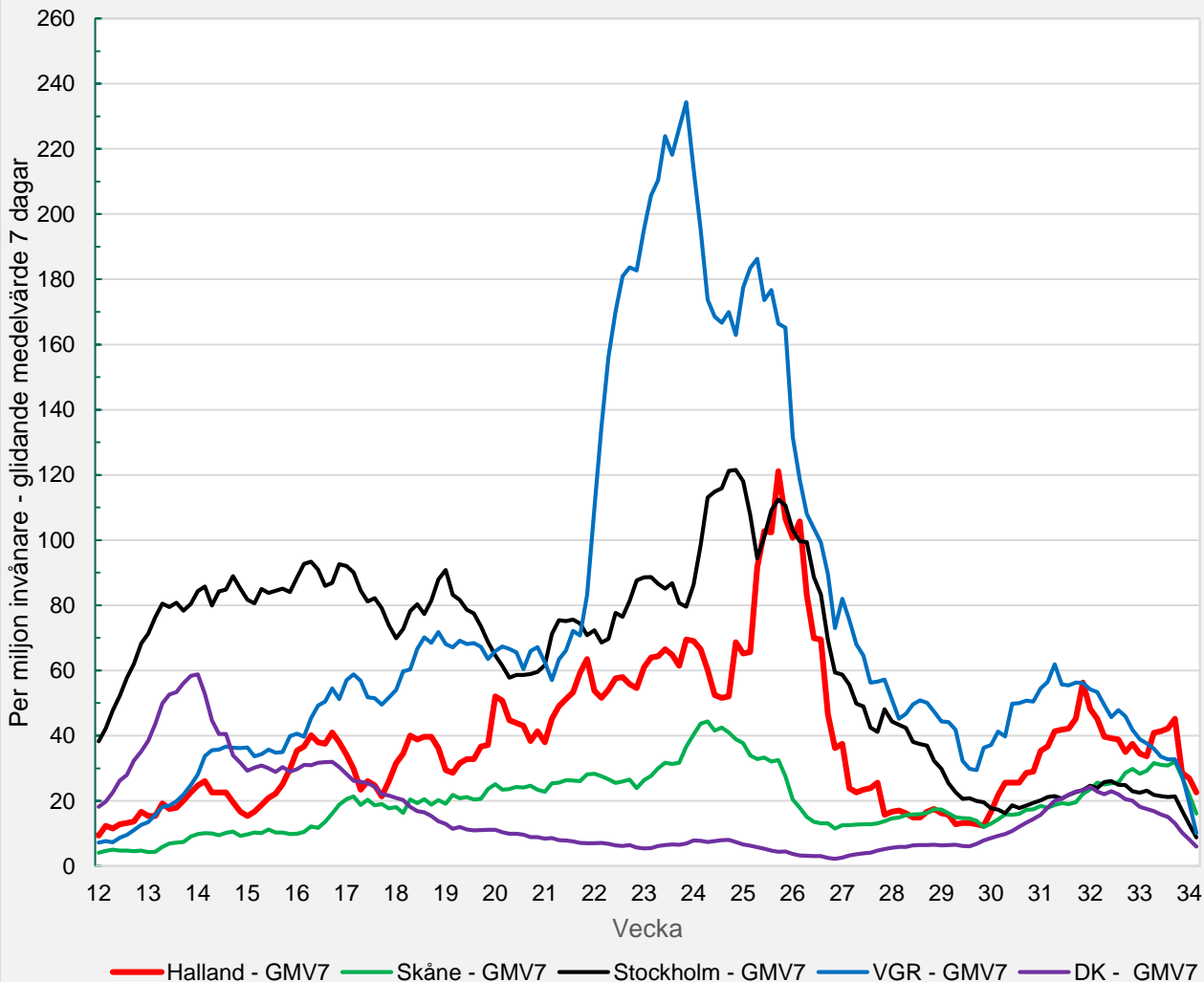


Graf över antal genomförda test för **genomgången** infektion av covid-19 under **vecka 33** per 100 000 invånare per region.

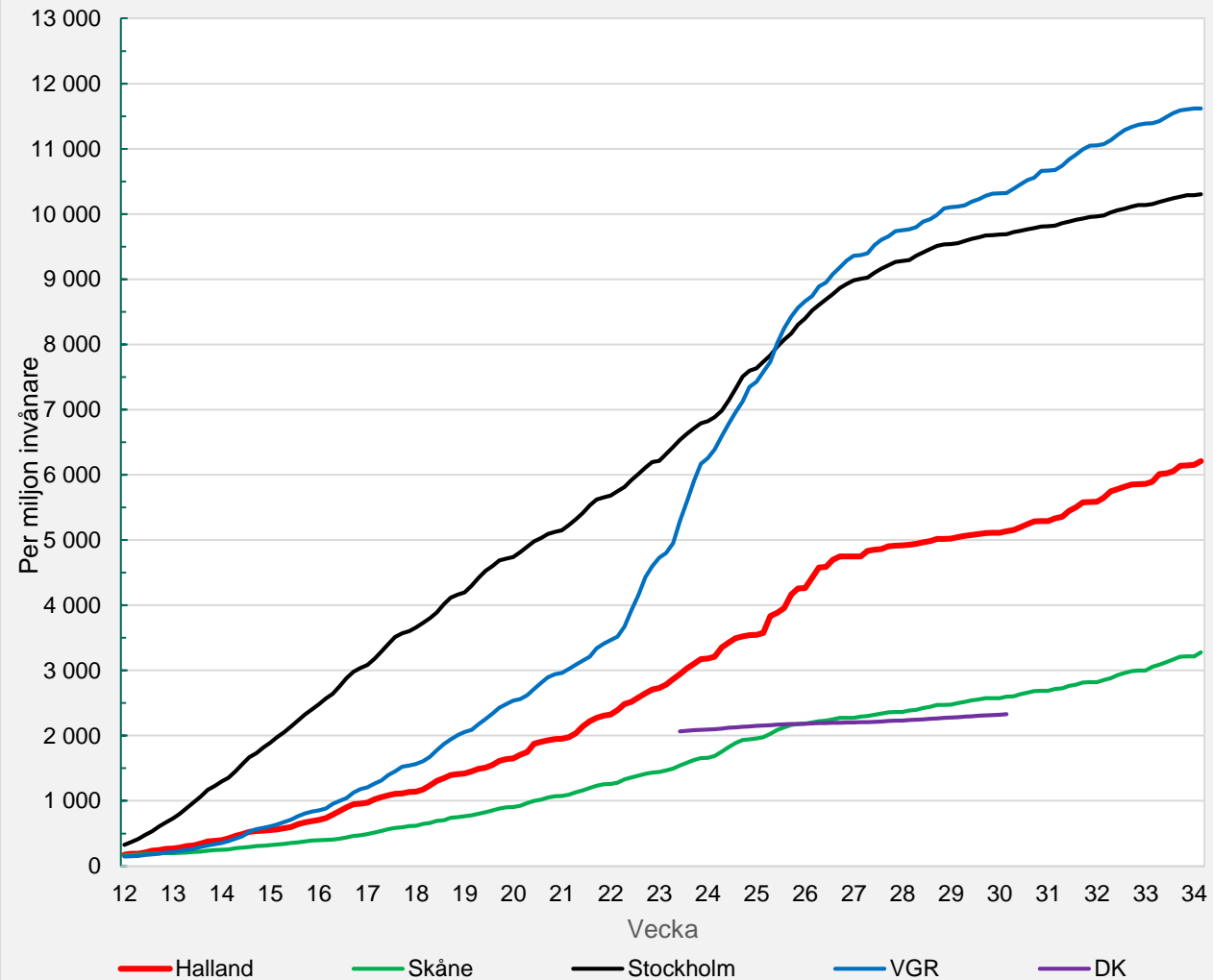


Antal laboratoriebekräftade fall covid-19

Jämförelse av nya fall över tid

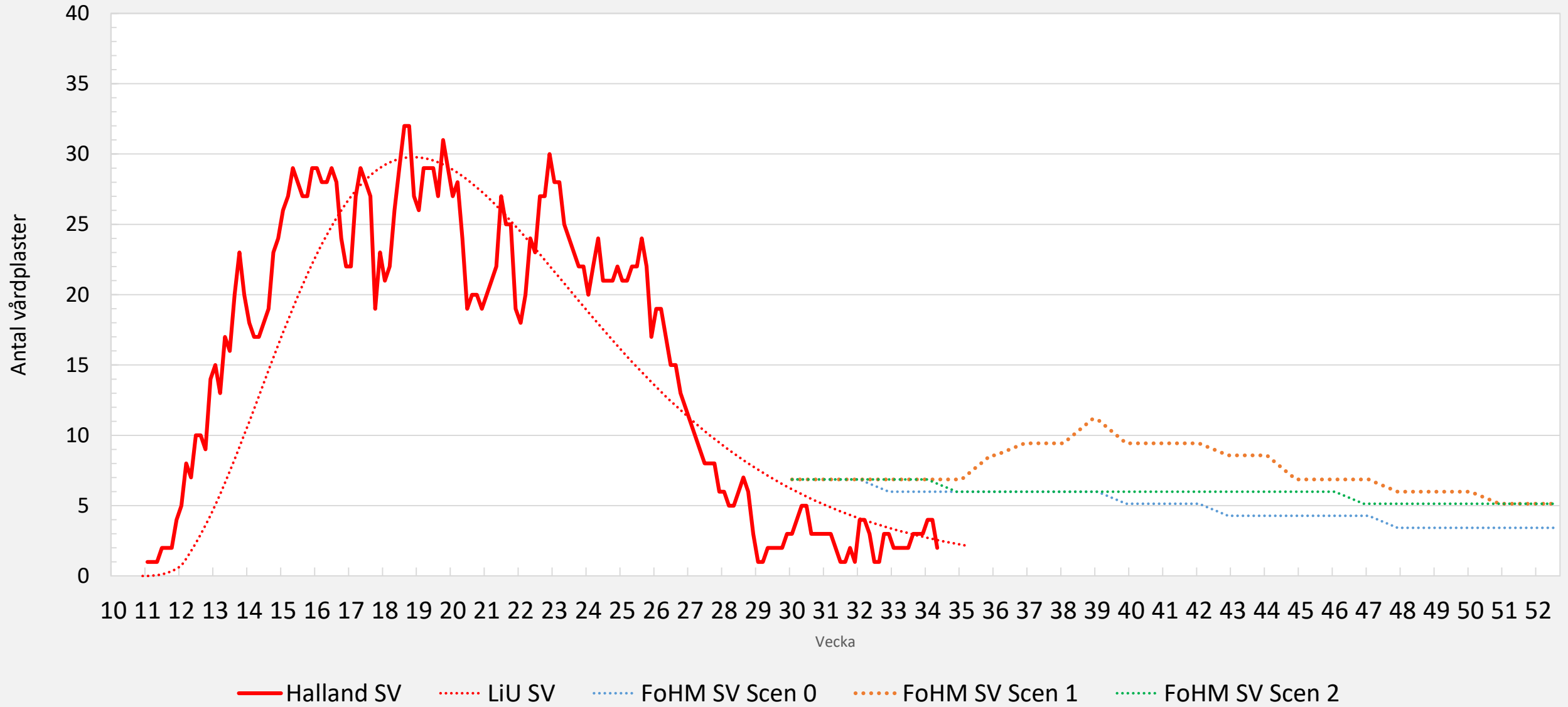


Jämförelse av ackumulerat antal fall över tid

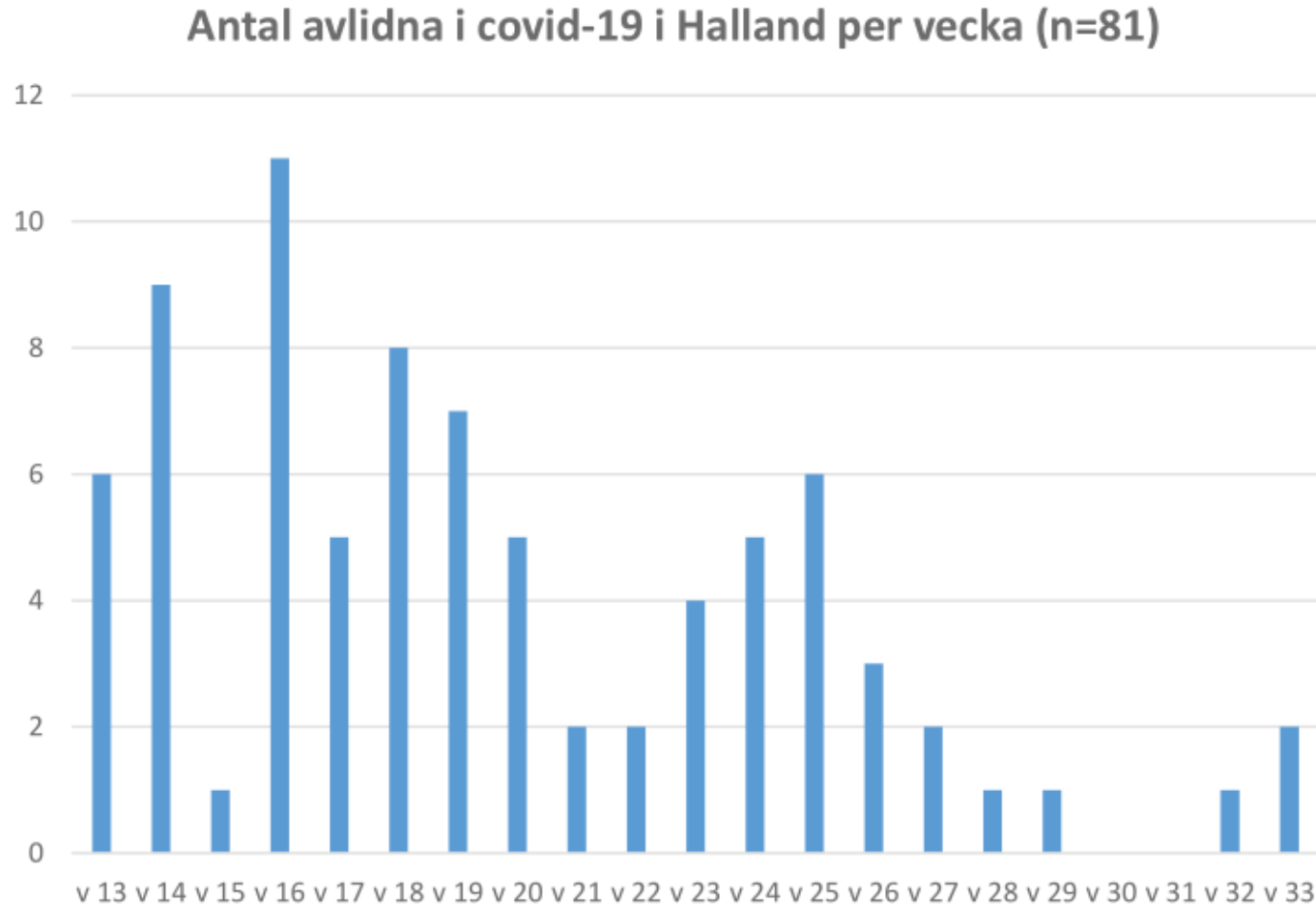


Beläggning slutenvård - Covid-19-patienter

Historiskt och för FoHM scenarion per 21 juli



Antal avlidna i covid-19 i Halland (data inkommen t.o.m. 2020-08-20)

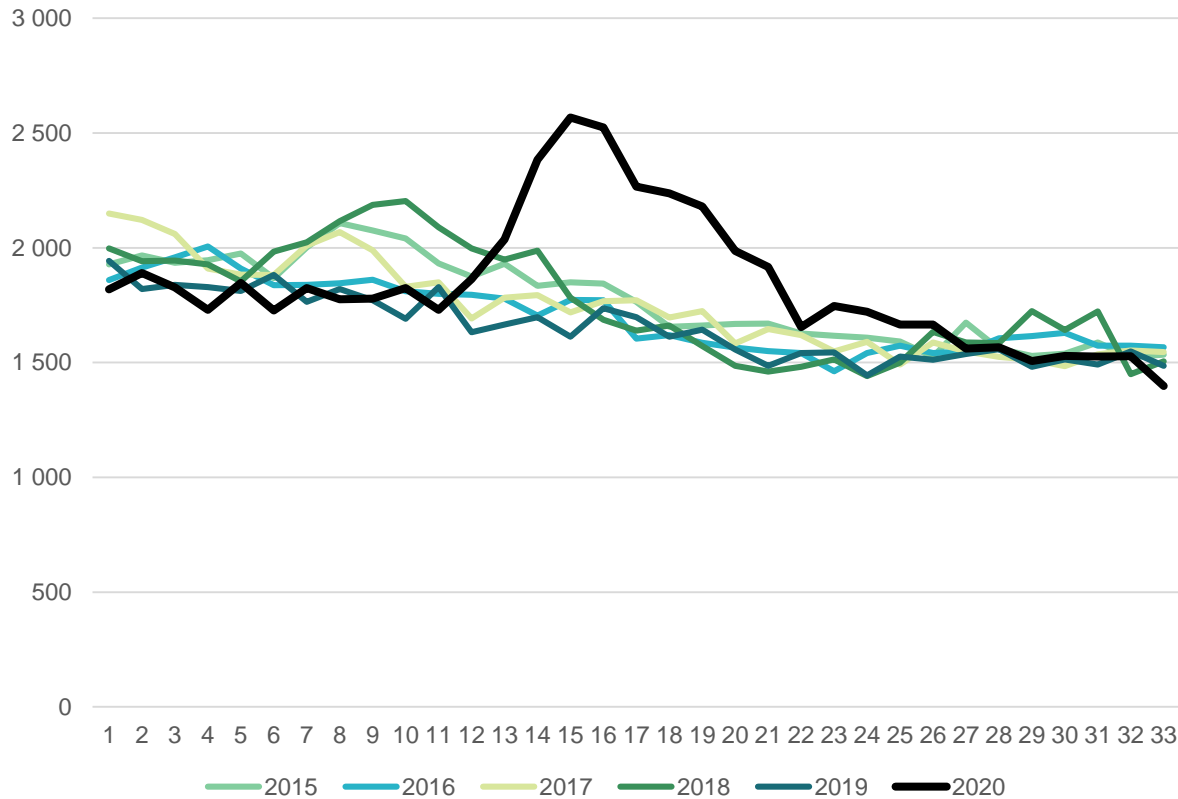


Dödlighet i Sverige och Halland

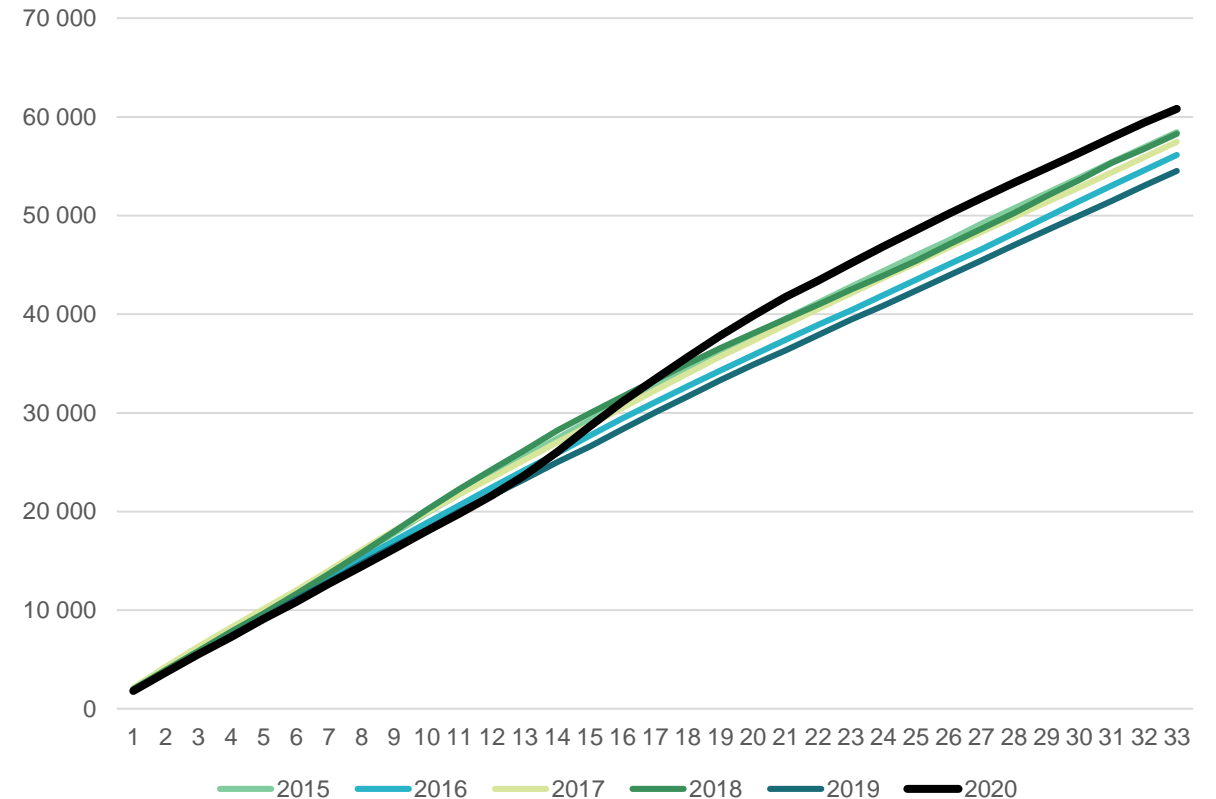
- En bild över Sverige
- En bild över Sverige minus de 3 värst drabbade regionerna
- Halland

Sverige

Riket. dödsfall per vecka



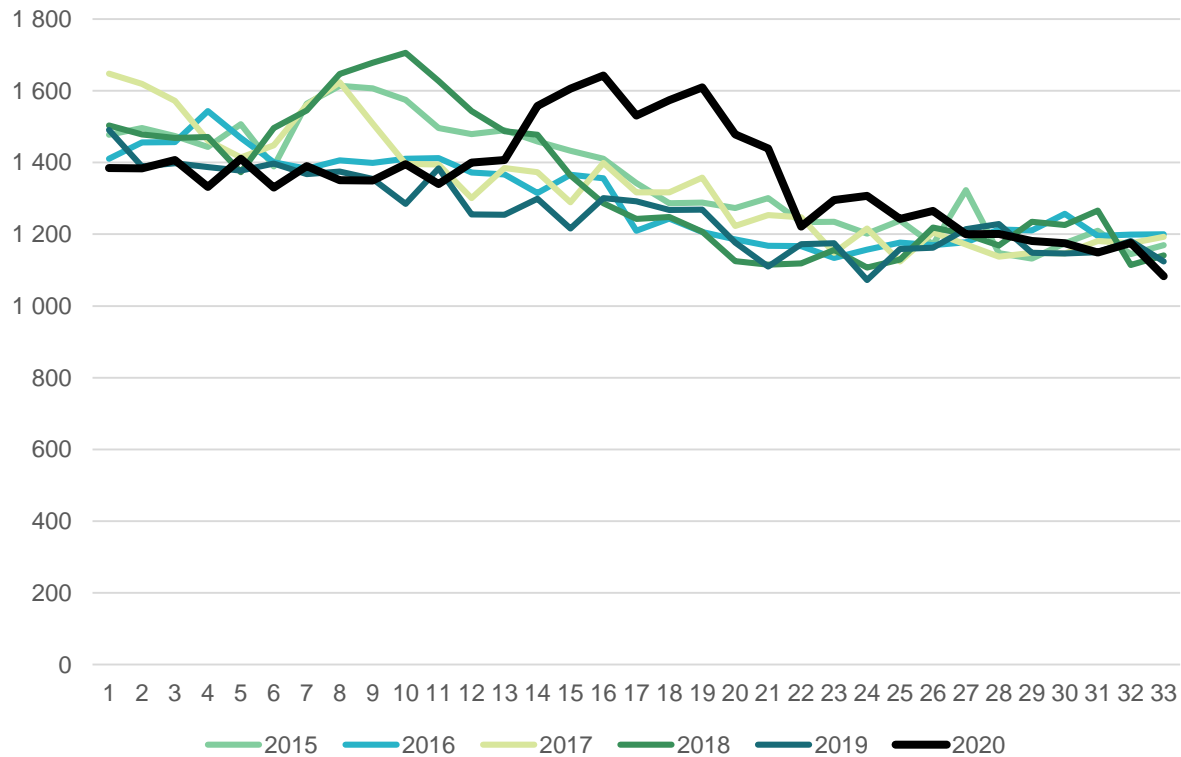
Riket. Ackumulerat antal dödsfall per vecka



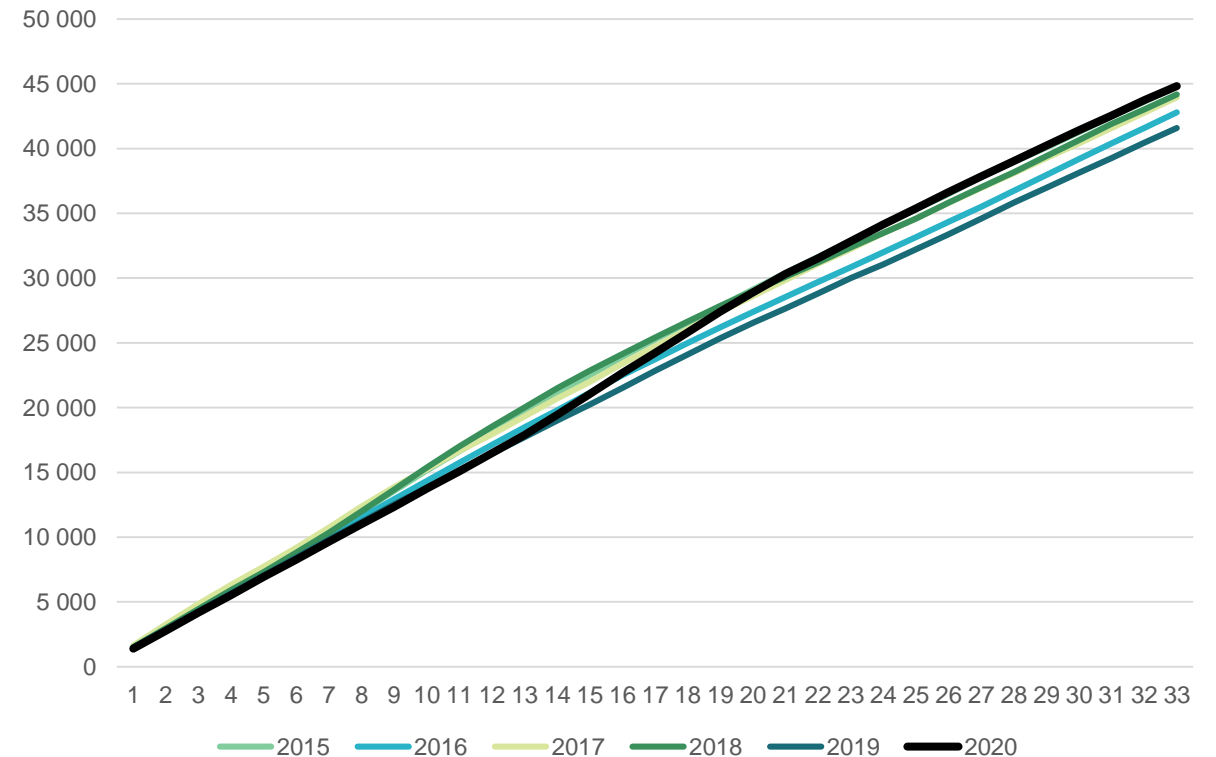
Sverige exkl de 3 värst drabbade regionerna

Exkl Stockholm, Södermanland, Västmanland

Riket minus tre mest drabbade regioner. Dödsfall per vecka

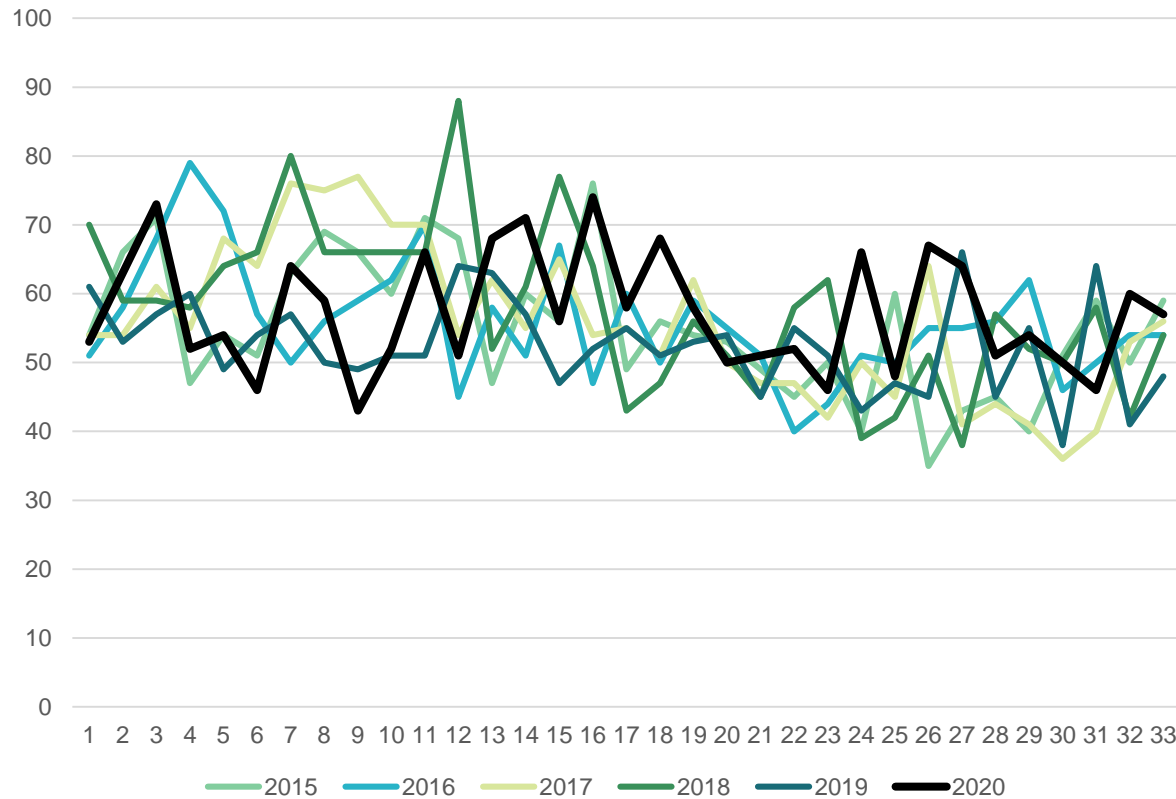


Riket minus tre mest drabbade regioner. Ackumulerat antal dödsfall per vecka

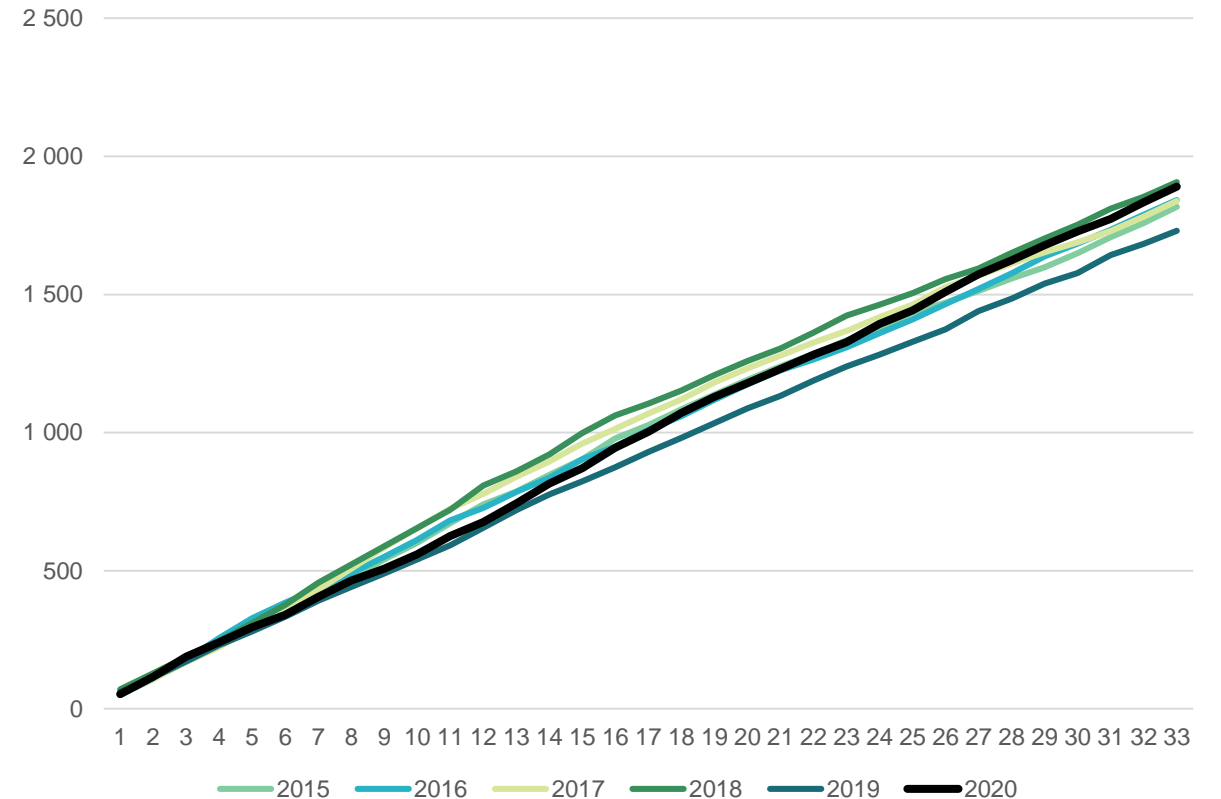


Halland

Halland. Dödsfall per vecka



Halland. Ackumulerat antal dödsfall per vecka



Resurser

Skyddsutrustning 24 aug

Kategori	0-7d	7-14d	+14d	Kommentar
Andningsskydd				Ingen bristsituation, överflöd av andningsskydd då leverans från Region Stockholm inkommit. Önskvärt är dock med ventil, men stor volym finns utan. Andningsskydd köpta av Gibson Lifestyle AB samt Region Stockholm (samma produkt) är ej CE-märkta men godkända av Arbetsmiljöverket.
Munskydd				God tillgång.
Förkläde lång ärm				Jämn leverans varje vecka. Mycket god tillgång och höga lagersaldon. Artikel från NPA Papper har arbetsmiljöverkets medgivande, trots saknad av CE-märkning . Trioplast är CE märkta nu
Förkläde				God tillgång, inte så stor efterfrågan
Skyddsrock				Fortsatt låg efterfrågan
Visir				God tillgång
Handsprit				God tillgång. Möjlighet till löpande inleverans.
Ytdesinfektion				God tillgång. Löpande inleverans.
Skyddshandskar				God tillgång

Läkemedelstillgång 24 augusti

Riskbedömning

Kritisk

Allvarlig

Betydande

Måttlig

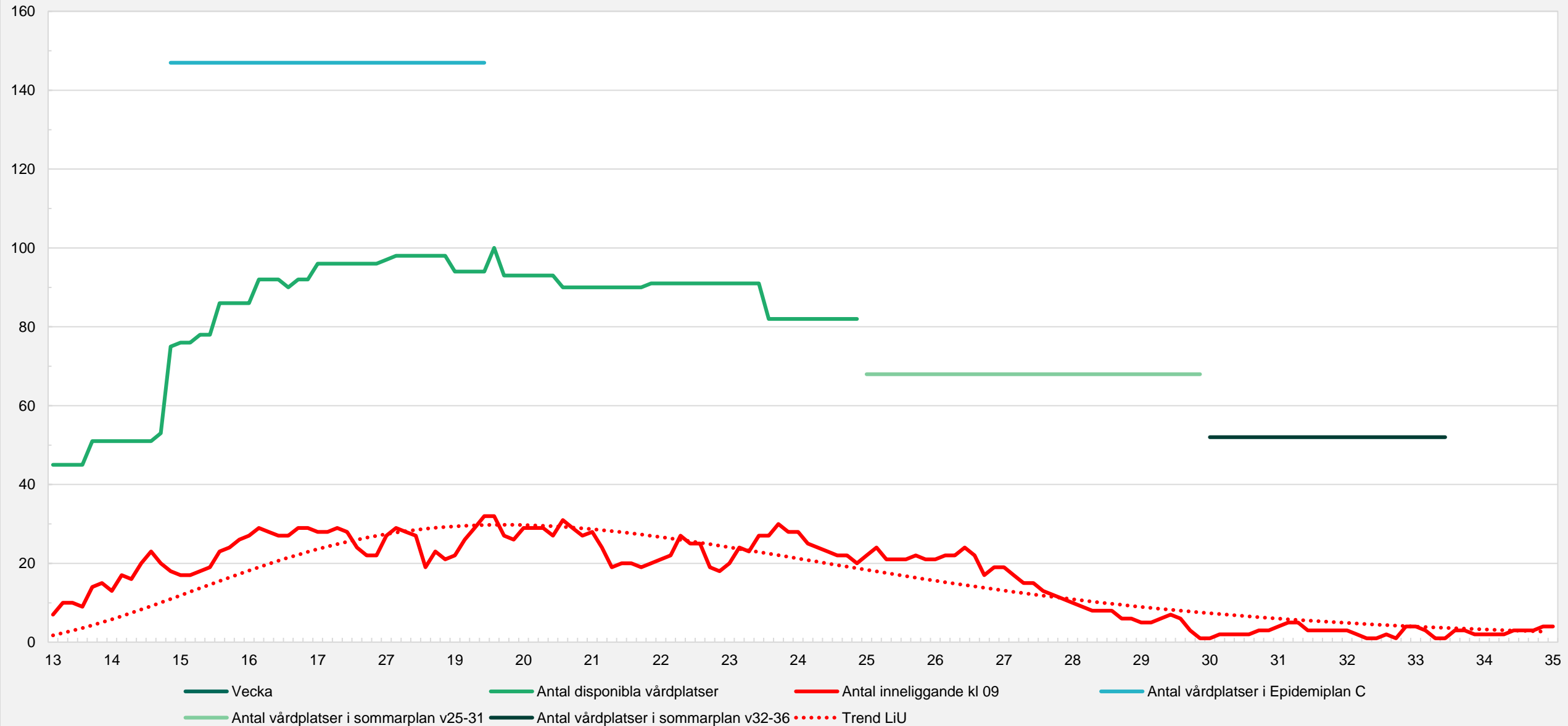
Ingen

	Flöde	Kort	Lång	Kommentar
Läkemedel till slutenvård	IVA-vård			Lager av väsentliga läkemedel finns. Observera begränsad tillgång på klorhexidinsprit, se nedan.
	Behandling av covid-19			Remdesivir har inkommit till Halland. Finns tillgängligt både i Halmstad och Varberg. Tillgången till tablett dexametason och betametason är säkrad. Licenser har sökts för injektionsberedning med dexametason. Injektion betametason finns tillgängligt.
	Operationsverksamhet			Observera begränsad tillgång på klorhexidinsprit, se nedan.
	Övrig slutenvård			Pågående restsituation för Cefotaxim. Licensalternativ finns. PM för behandlingsalternativ framtaget av Strama Halland i samverkan med Smittskyddet. Observera begränsad tillgång på klorhexidinsprit, se nedan.
Läkemedel till öppenvård	Rekvirerat till VC och kommunala akutförråd			Observera begränsad tillgång på klorhexidinsprit, se nedan.
	Receptförskrivning			Begränsad tillgång på klorhexidinsprit men ingen omedelbar brist. Sparsamhet i all vård bör iaktas. Gemensam rekommendation från Vårdhygien, Läkemedelsenheten och Läkemedelskommittén Halland har publicerats.
	Dosförsörjning			Inga covid-relaterade störningar rapporterade.

Bedömningen utgår från Läkemedelsenhetens försörjningsplan vad gäller IVA-vård (baserat på befintligt antal respiratordygn/vecka) och behandling av covid-19 samt utifrån normal försörjning vad gäller övriga flöden utom operation. I dagsläget är det svårt att avgöra utgångspunkt för flödet operationsverksamhet då ambitionsnivån är otydlig. Tidshorisonten för kort sikt är 1 vecka för receptförskrivning och 2 veckor för slutenvård och rekvirerat till öppenvård samt dosförsörjning.

Beläggning slutenvård - Covid-19-patienter i förhållande till tillgängliga platser

Epidemiavdelningar, Infektionsavdelningen, Intermediäravdelningar och Intensivvårdsavdelningar HS



Status i kommunerna – antal smittade just nu

 = 2 personer

Vecka 34	Typ av boende	Falkenberg	Halmstad	Hylte	Kungsbacka	Laholm	Varberg	Halland
Totalt antal platser	Särskilt boende	468	815	122	668	212	529	2814
	LSS boende	126	340	16	211	56	126	875
	Korttidsboende	34	71	10	62	14	53	244
	Alla typer av boende	628	1226	148	941	282	708	3933
Antal brukare i ordinärt boende	Hemtjänst EJ hemsjukvård	907	1056	288	1005	438	562	4256
	Hemsjukvård EJ hemtjänst	127	644	5	150	134	138	1198
	Hemtjänst OCH hemsjukvård	515	1087	136	621	263	576	3198
	Personlig assistans	51	151	22	111	20	100	455
	Alla med ordinärt boende	1600	2938	451	1887	855	1376	9107
Antal brukare med konstaterad covid-19	Särskilt boende	1	0	0	0	0	1	2
	LSS boende	0	0	0	0	0	0	0
	Korttidsboende	0	0	0	0	0	0	0
	Alla typer av boende	1	0	0	0	0	1	2 0,1%
Antal brukare med konstaterad covid-19	Hemtjänst EJ hemsjukvård	0	0	0	0	0	0	0
	Hemsjukvård EJ hemtjänst	0	0	0	0	0	0	0
	Hemtjänst OCH hemsjukvård	0	0	0	0	0	0	0
	Personlig assistans	0	0	0	0	0	0	0
	Alla med ordinärt boende	0	0	0	0	0	0	0 0,0%

Vecka 28 = 7 personer
 Vecka 29 = 3 personer
 Vecka 30 = 0 personer
 Vecka 31 = 1 person
 Vecka 32 = 1 person
 Vecka 33 = 1 person

Vecka 29 = 3 personer
 Vecka 30 = 0 personer
 Vecka 31 = 0 personer
 Vecka 32 = 1 person
 Vecka 33 = 1 person

Vecka 29 = 0 personer
 Vecka 30 = 0 personer
 Vecka 31 = 1 person
 Vecka 32 = 0 personer
 Vecka 33 = 0 personer

Status i kommunerna – antal boenden (anläggningar) med smitta



= 2 boende

Vecka 29 = 3 boenden

Vecka 30 = 0 boenden

Vecka 31 = 0 boenden

Vecka 32 = 1 boende

Vecka 33 = 1 boende

Vecka 34	Typ av boende	Falkenberg	Halmstad	Hylte	Kungsbacka	Laholm	Varberg	Halland	
Totalt antal boenden (anläggningar)	Särskilt boende	10	13	3	11	8	15	60	
	LSS boende	25	56	3	32	10	20	146	
	Korttidsboende	1	5	1	2	1	2	12	
	Alla typer av boende	36	74	7	45	19	37	218	
Antal boenden (anläggningar) med konstaterad covid-19	Särskilt boende	0	0	0	0	0	1	1	
	LSS boende	1	0	0	0	0	0	1	
	Korttidsboende	0	0	0	0	0	0	0	
	Alla typer av boende	1	0	0	0	0	1	2	0,9%

Effekter

Väntande 90 dagar eller kortare på första besök inom specialiserad vård

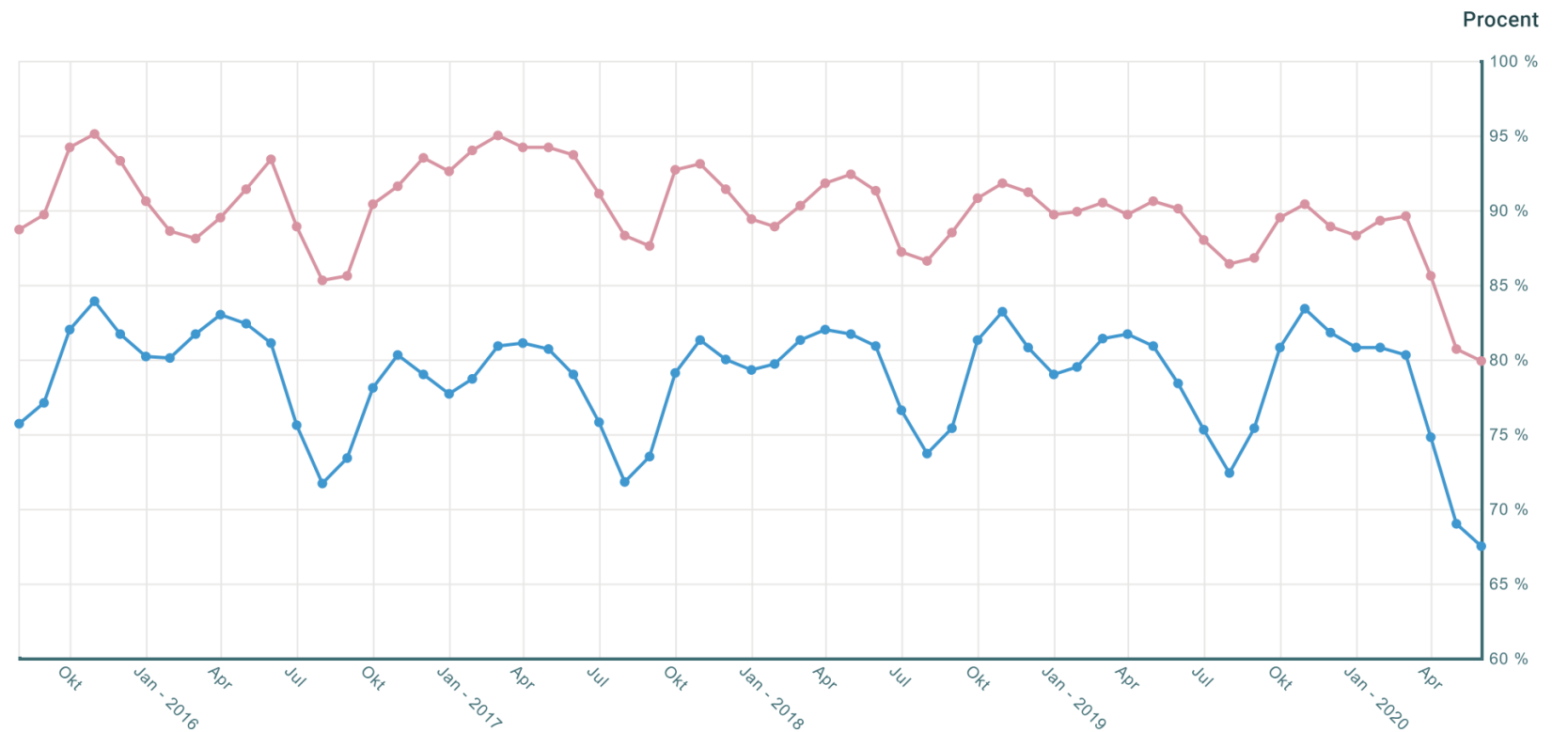
Andel som väntat 90 dagar eller kortare på första besök inom specialiserad vård.

Önskat värde:
Högt

Enheter

Senast Rapporterat Värde

● RIKET	67,5 %
● HALLAND	79,9 %



Urval

Kön: Totalt, Ålder: Totalt, Period: Månad

Källa

Väntetider i vården, Sveriges Kommuner och Regioner, Hämtat från Vården i siffror

Väntande 90 dagar eller kortare på operation/åtgärd inom specialiserad vård

Andel som väntat 90 dagar eller kortare på operation/åtgärd inom specialiserad vård.

↗ Önskat värde:
Högt

Enheter

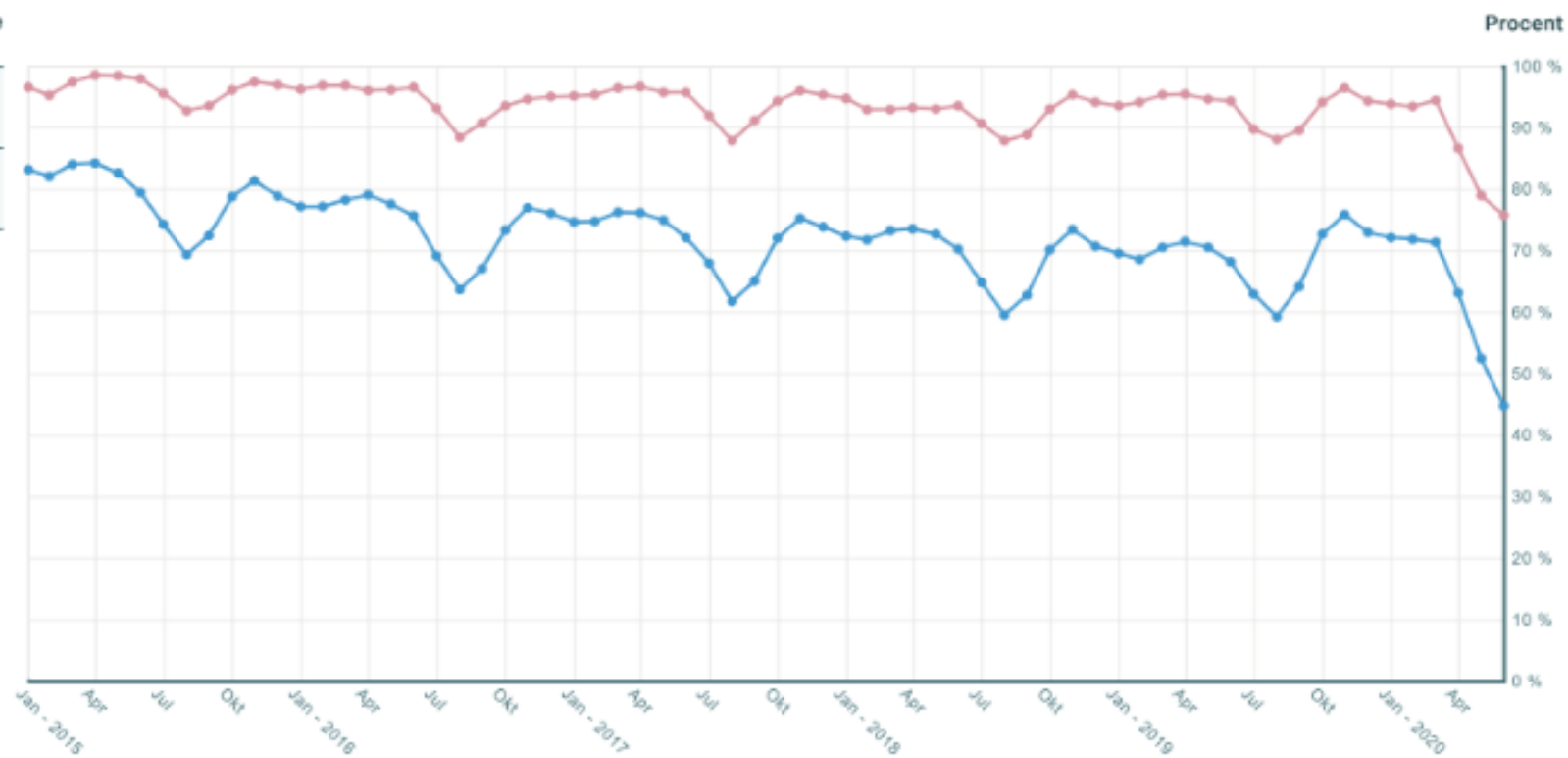
Senast Rapporterat Värde

RIKET

44,7 %

HALLAND

75,7 %



Urval

Kön: Totalt, Ålder: Totalt, Period: Månad

Källa

Väntetider i vården, Sveriges Kommuner och Regioner, Hämtat från Vården i siffror

Medicinsk bedömning inom tre dagar i primärvård, samtliga legitimerade yrkesgrupper

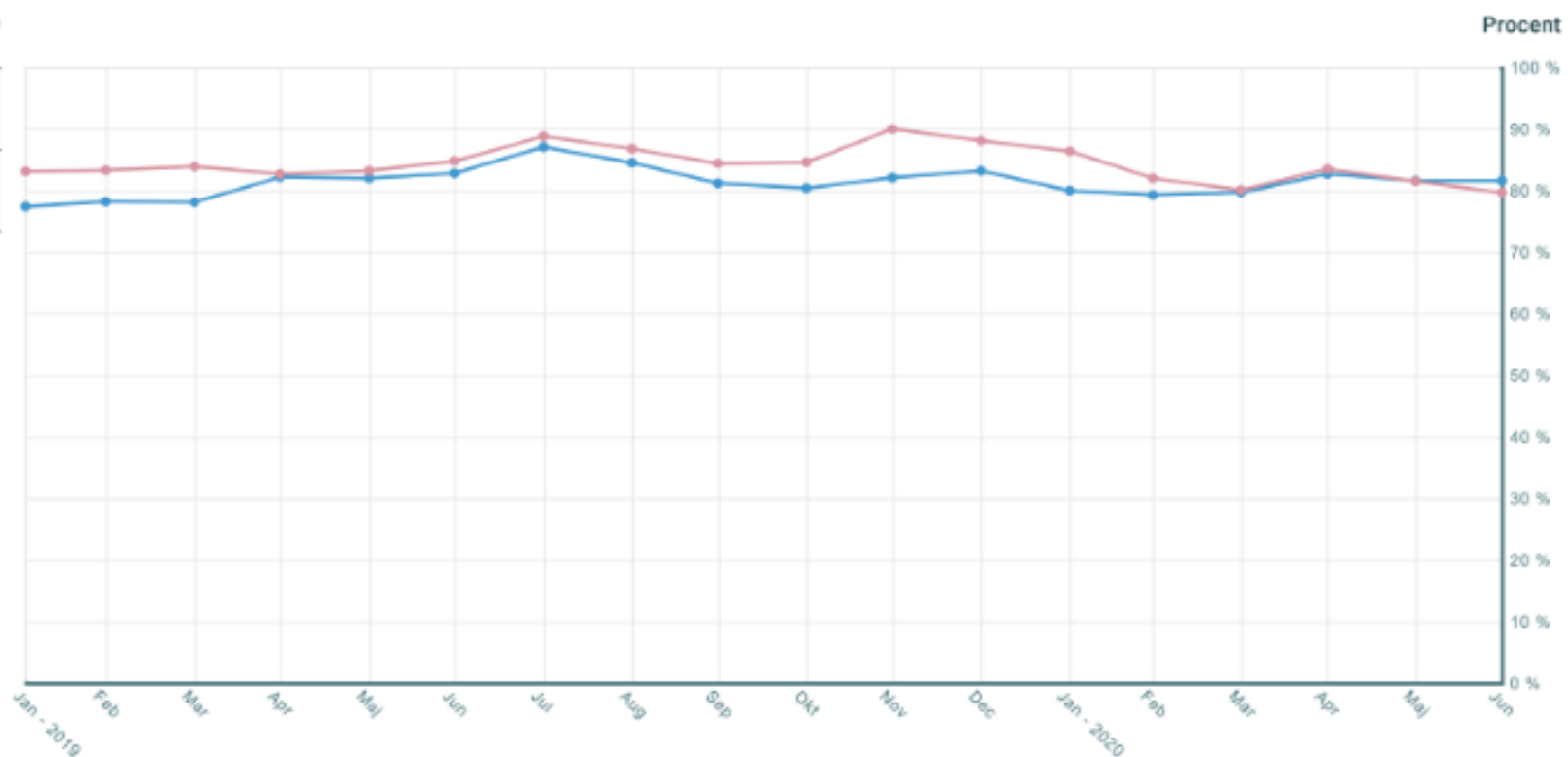
Andel medicinska bedömningar i primärvård inom tre dagar, samtliga legitimerade yrkesgrupper

Önskat värde:
Högt

Enheter

Senast Rapporterat Värde

RIKET	81,6 %
HALLAND	79,7 %



Urval

Kön: Totalt, Ålder: Totalt, Period: Månad

Källa

Väntetider i vården, Sveriges Kommuner och Regioner, Hämtat från Vården i siffror

Startade utredningar och behandlingar inom 30 dagar i barn- och ungdomspsykiatri

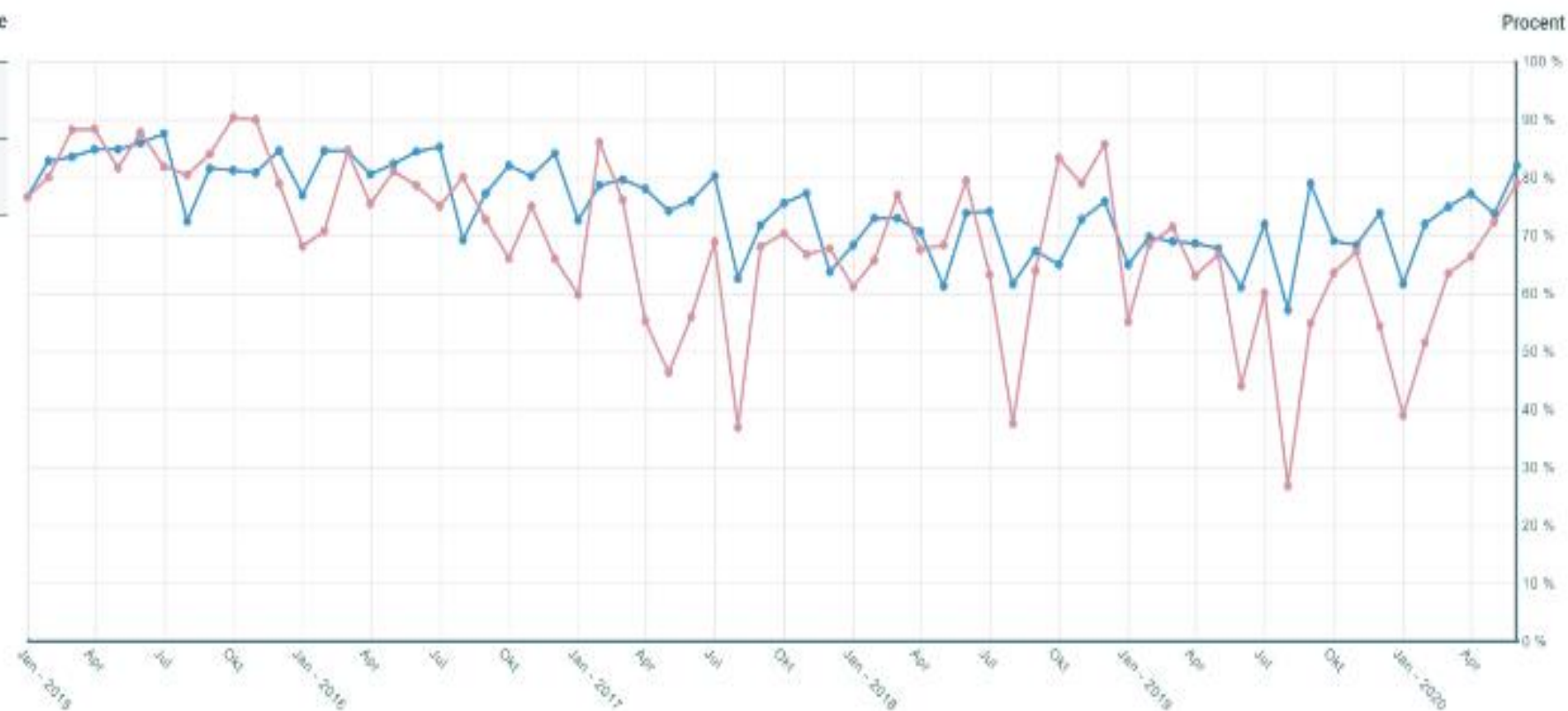
Andel utredningar och behandlingar som startats inom 30 dagar i barn- och ungdomspsykiatri

Önskat värde:
Högt

Enheter

Senast Rapporterat Värde

RIKET	82 %
HALLAND	79 %



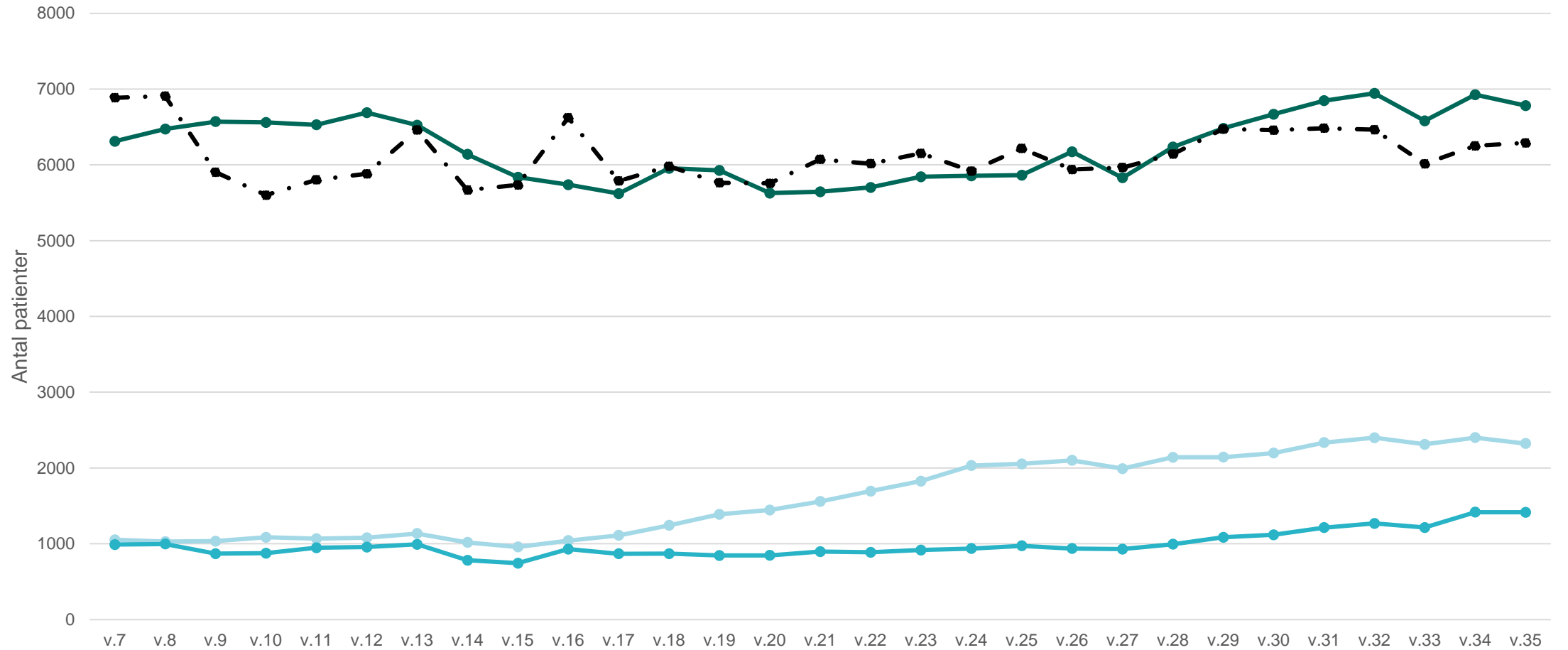
Urval

Kön: Totalt, Ålder: Totalt, Period: Månad

Källa

Väntetider i vården, Sveriges Kommuner och Landsting, Hämtat från Vården i siffror

Väntande till läkarbesök



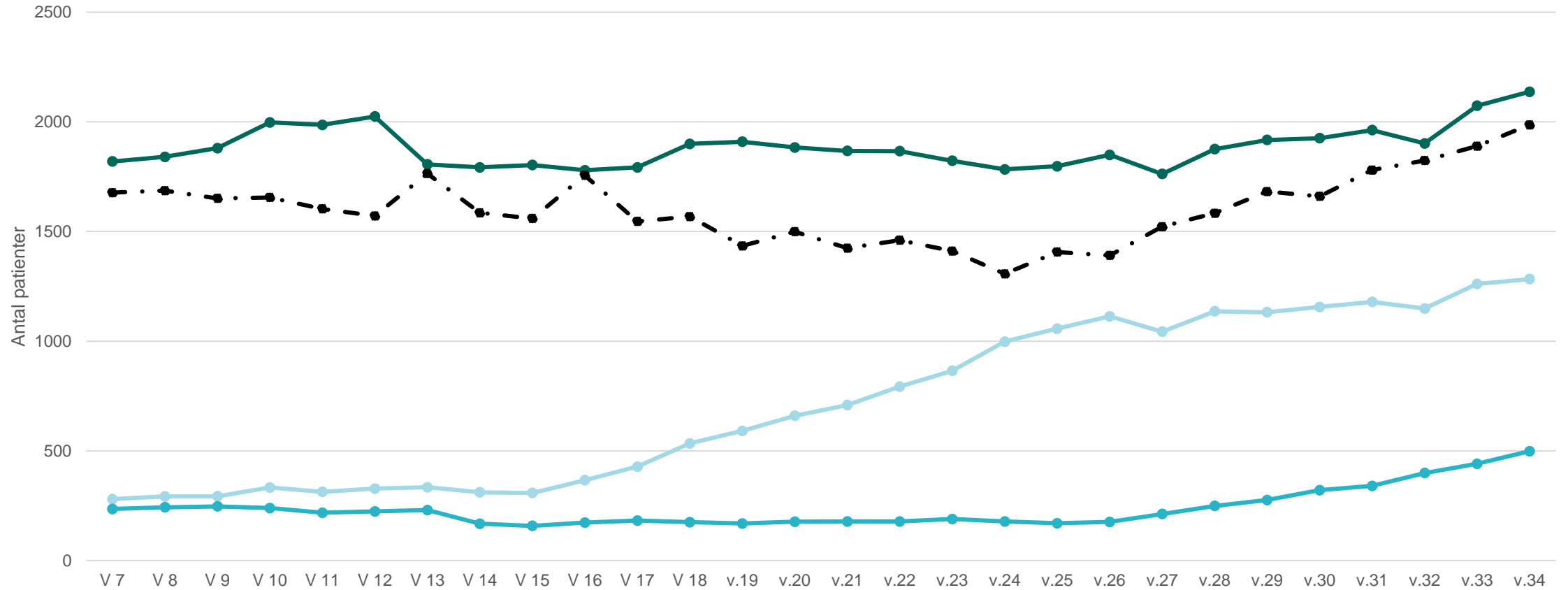
—●— Totalt antal väntande patienter, 2020

-●- Totalt antal patienter väntande, 2019

—●— Antal väntande patienter > 90 dagar, 2020

—●— Antal väntande > 90 dagar, 2019

Väntande till operation eller åtgärd



—●— Totalt väntande till op/ åtgärd, 2020

—●— Totalt väntande till op/ åtgärd, 2019

—●— Väntande till op/åtgärd som väntat > 90 dagar, 2020

—●— Antal väntande op/åtgärd > 90 dagar, 2019

Åtgärder

Vilka åtgärder behövs utifrån de effekter vi har sett?

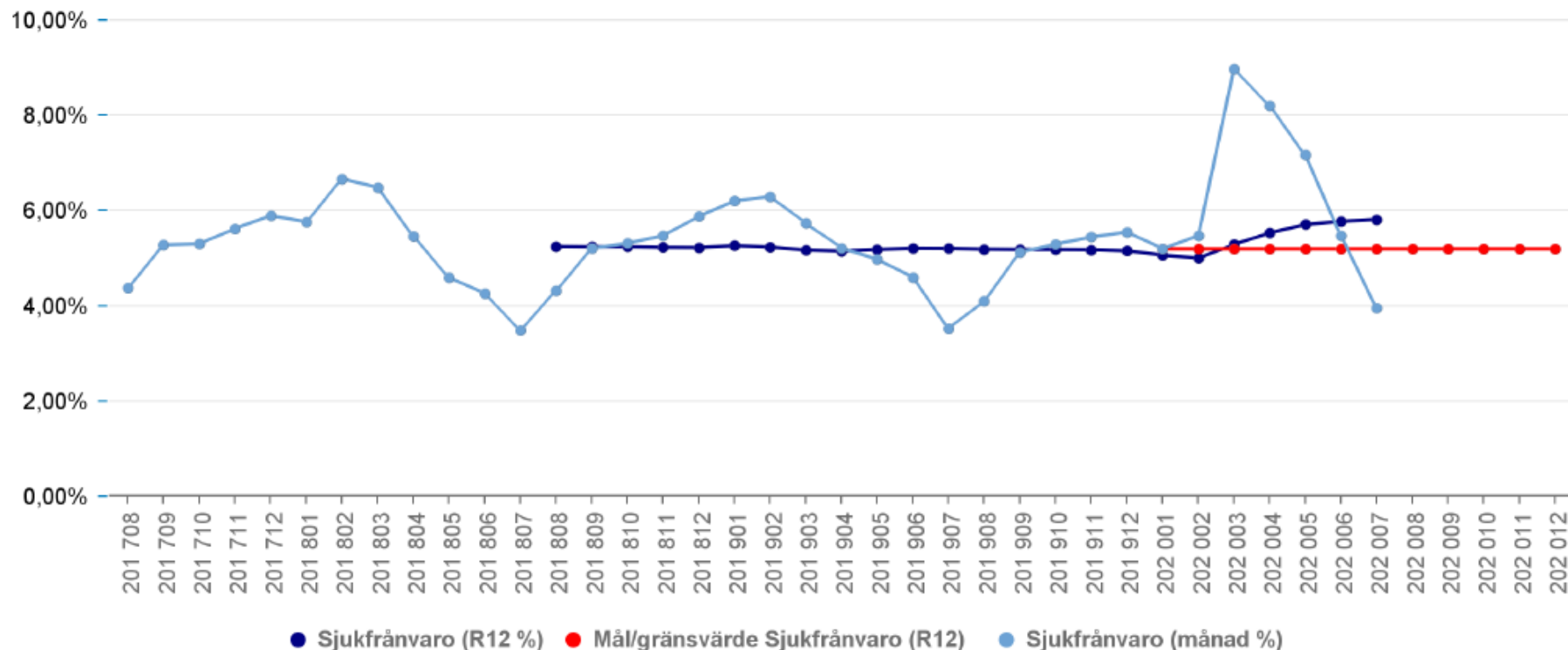
- Fortsatt hantering av en låggradig pandemi tillsammans med de effekter vi kan se av pandemin så här långt.
- Fortsatt stort fokus på intern och extern information och kommunikation för fortsatt följsamhet till rekommendationer

Personalläget

Sammanfattning

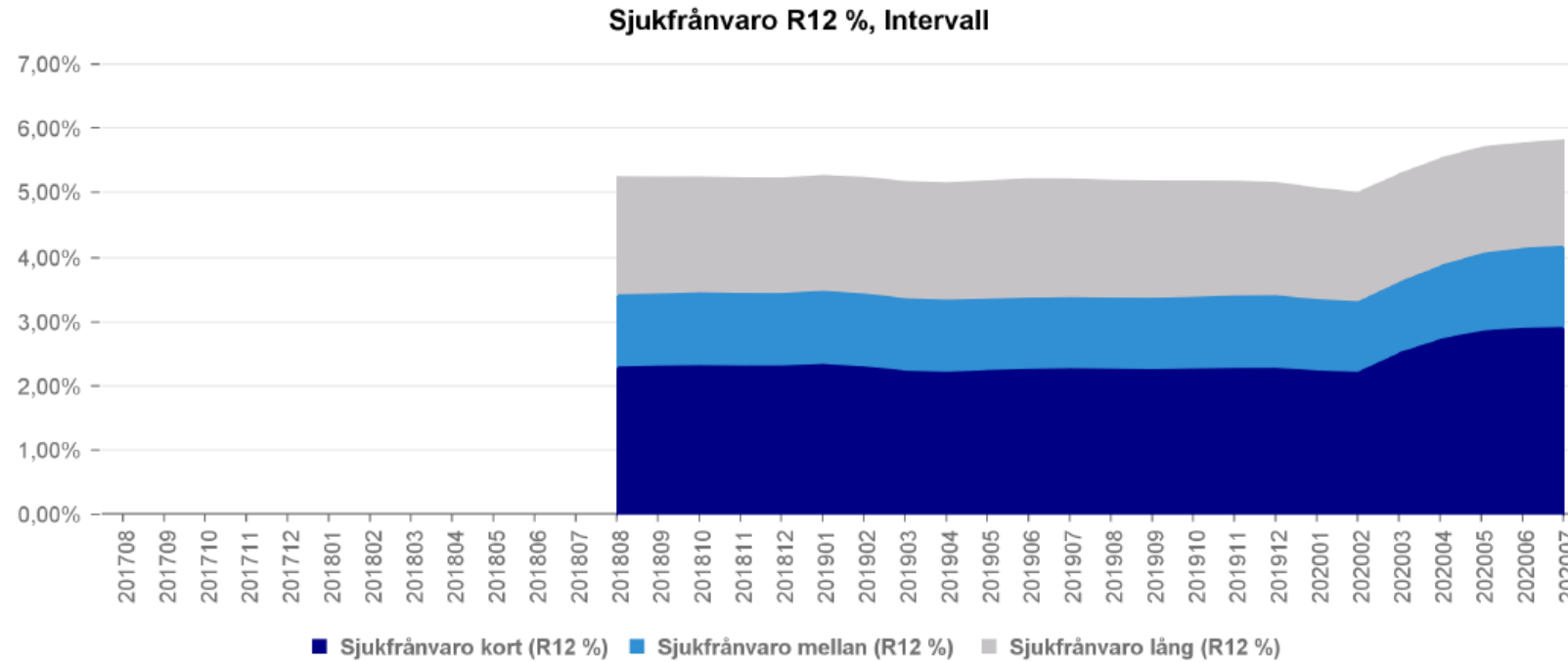
- Sjukfrånvaro och VAB börjar återgå till mer normala nivåer, mertid/övertid är sjunkande.
- Närvarotiden har bibehållits på övergripande nivå på grund av att sjukfrånvaro och VAB kompenseras med huvudsakligen lägre uttag av semester.
- Personalomsättningen ökar svagt.
- Kostnaden för inhyrd personal ökar något för Region Halland, men varierar mellan förvaltningar.
- Cheferna visar upp låga sjukfrånvaronivåer.

Regionen taktar nu kring 5,8% sjukfrånvaro från att i januari-februari legat omkring 5,1%.



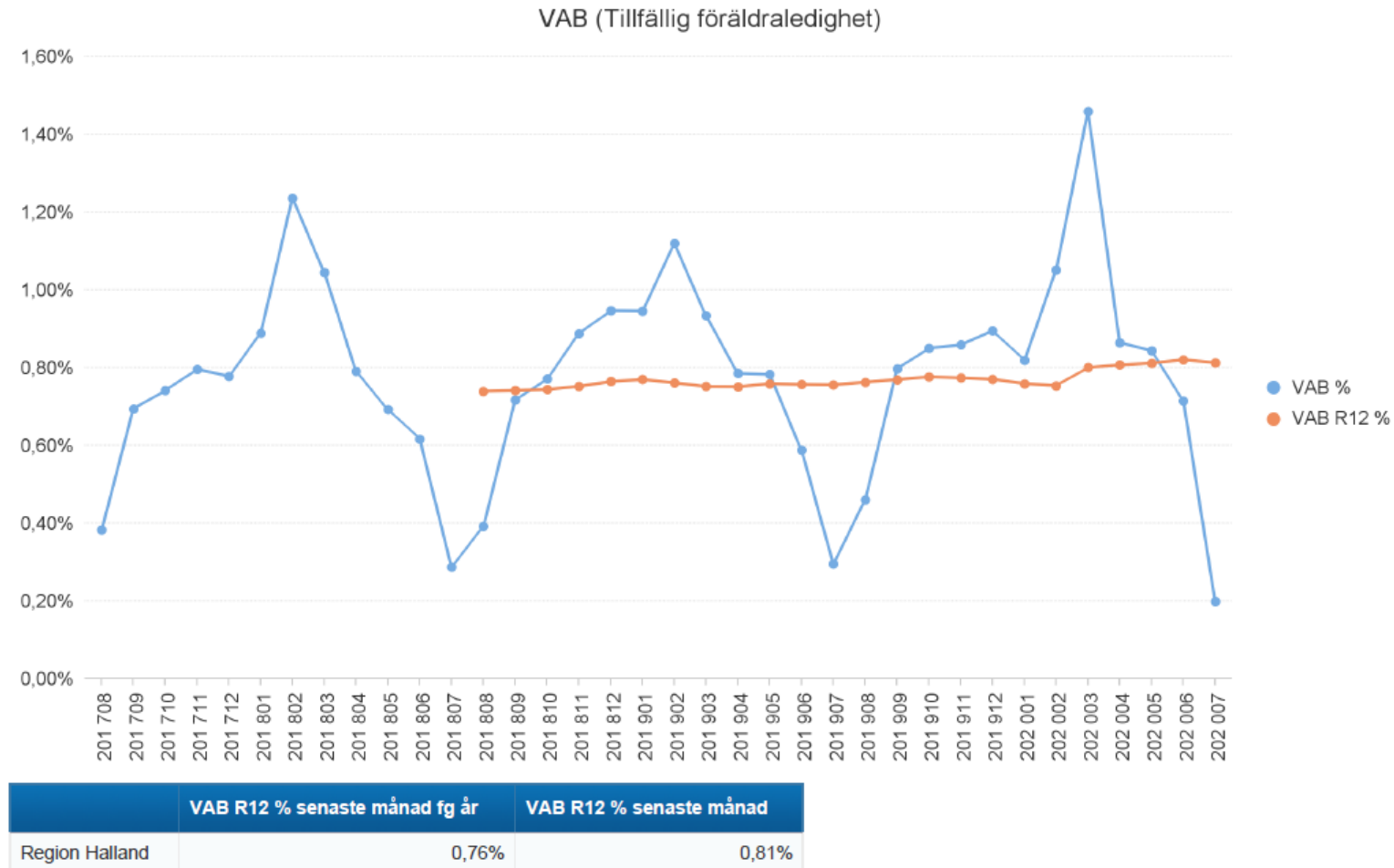
	201908 - 202007	Målvärde (Förvaltning)	Differens
Sjukfrånvaro (R12 %)	5,82%	5,2%:	0,62%

Främst den korta sjukfrånvaron ökade från mars månad...

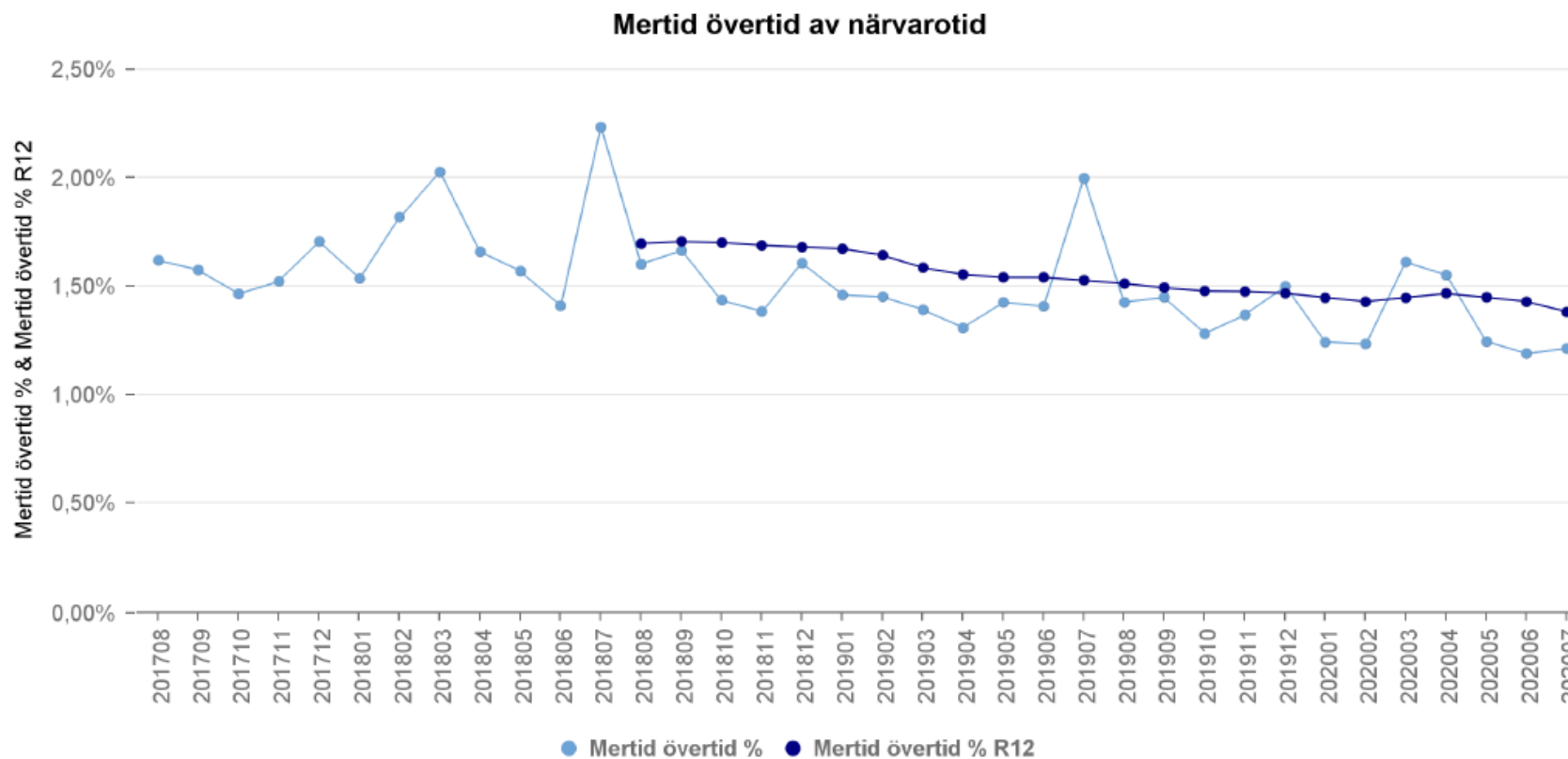


	Föregående period	Innevarande period	Differens
Sjukfrånvaro kort (R12%)	2,27%	2,92%	0,65%
Sjukfrånvaro mellan (R12 %)	1,11%	1,27%	0,15%
Sjukfrånvaro lång (R12 %)	1,82%	1,63%	-0,19%
Sjukfrånvaro (R12 %)	5,21%	5,82%	0,61%

Andel timmar VAB av total tid börjar närma sig mer normala nivåer



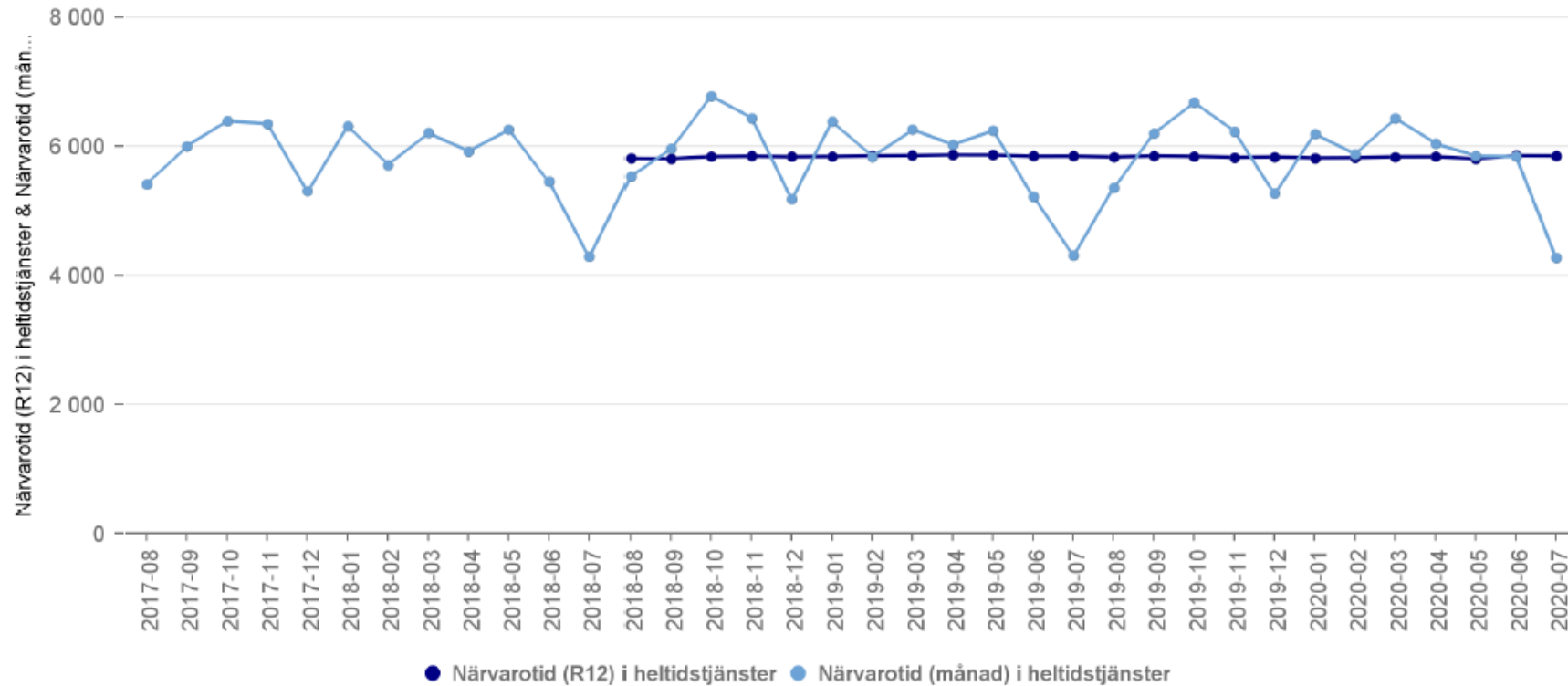
Mertid/övertid har en minskande trend.



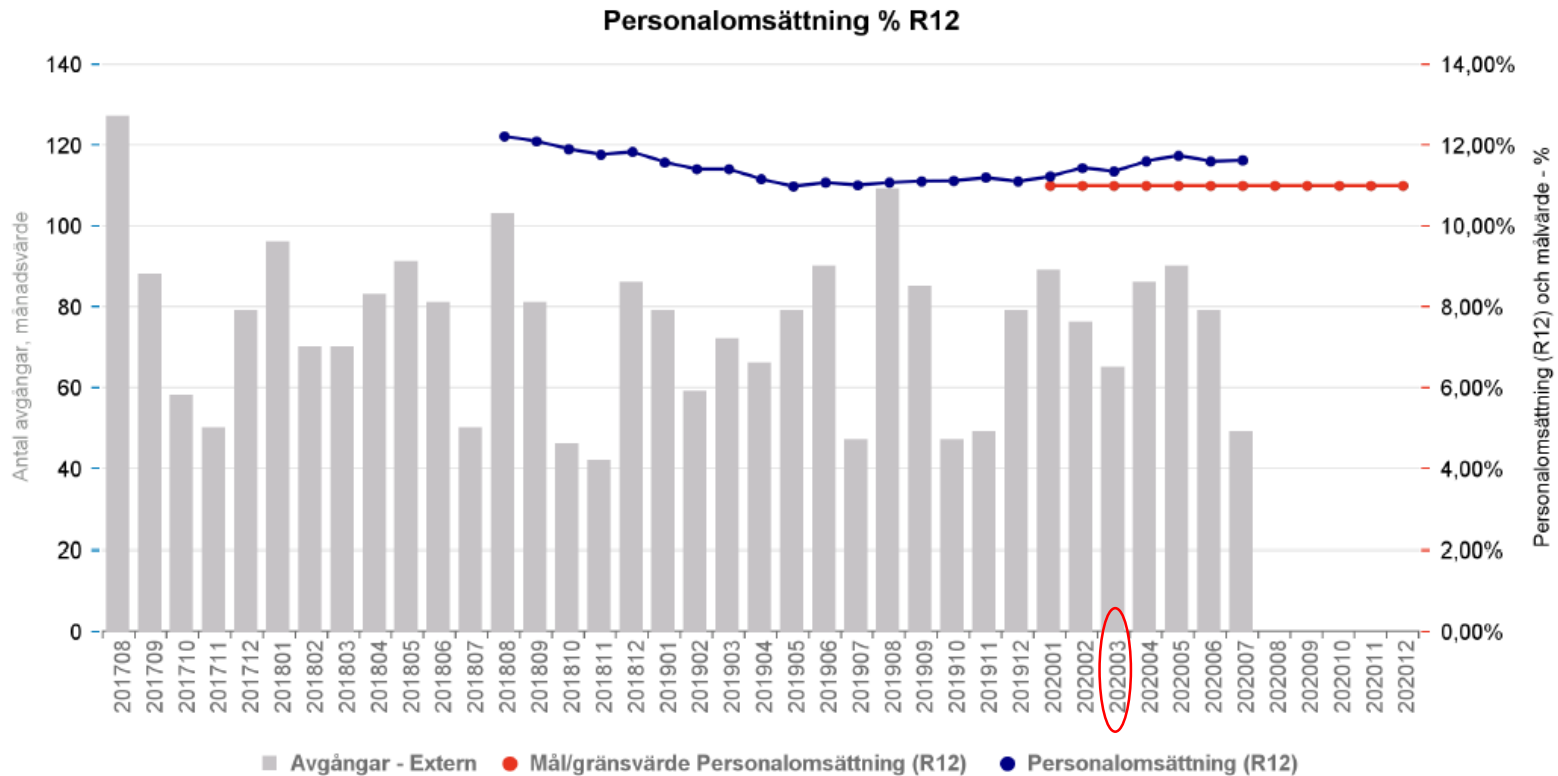
	201808 - 201907	201908 - 202007	Differens
Mertid/övertid av närvarotid (R12)	1,53%	1,38%	-0,15%

Mertid övertid för samtliga anställda.

Närvarotiden har bibehållits på övergripande nivå

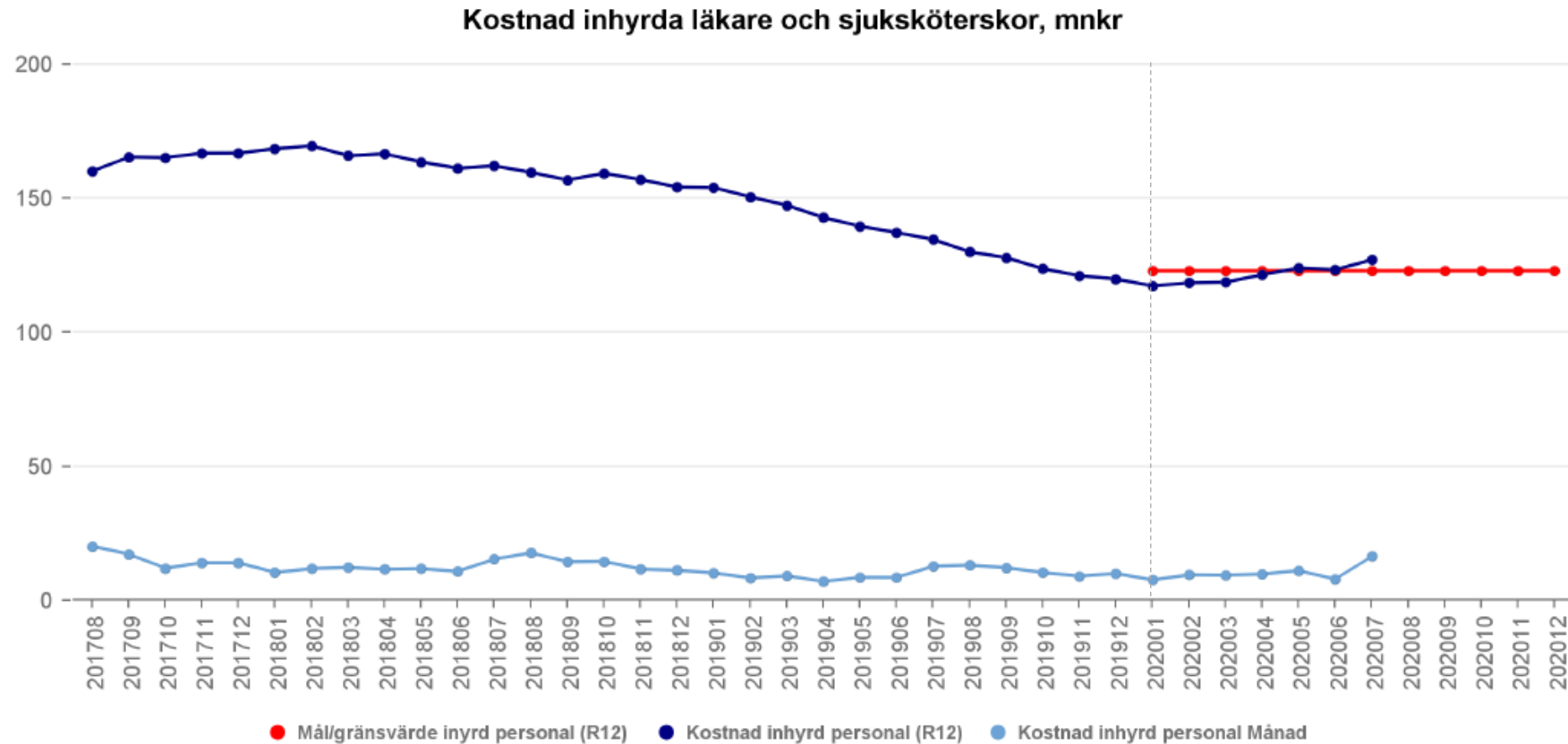


Personalomsättningen har en svagt ökande trend sedan mitten 2019



	201808 - 201907	201908 - 202007	Målvärde	Differens
Personalomsättning (R12 %)	11,02%	11,63%	11,00%	0,63%

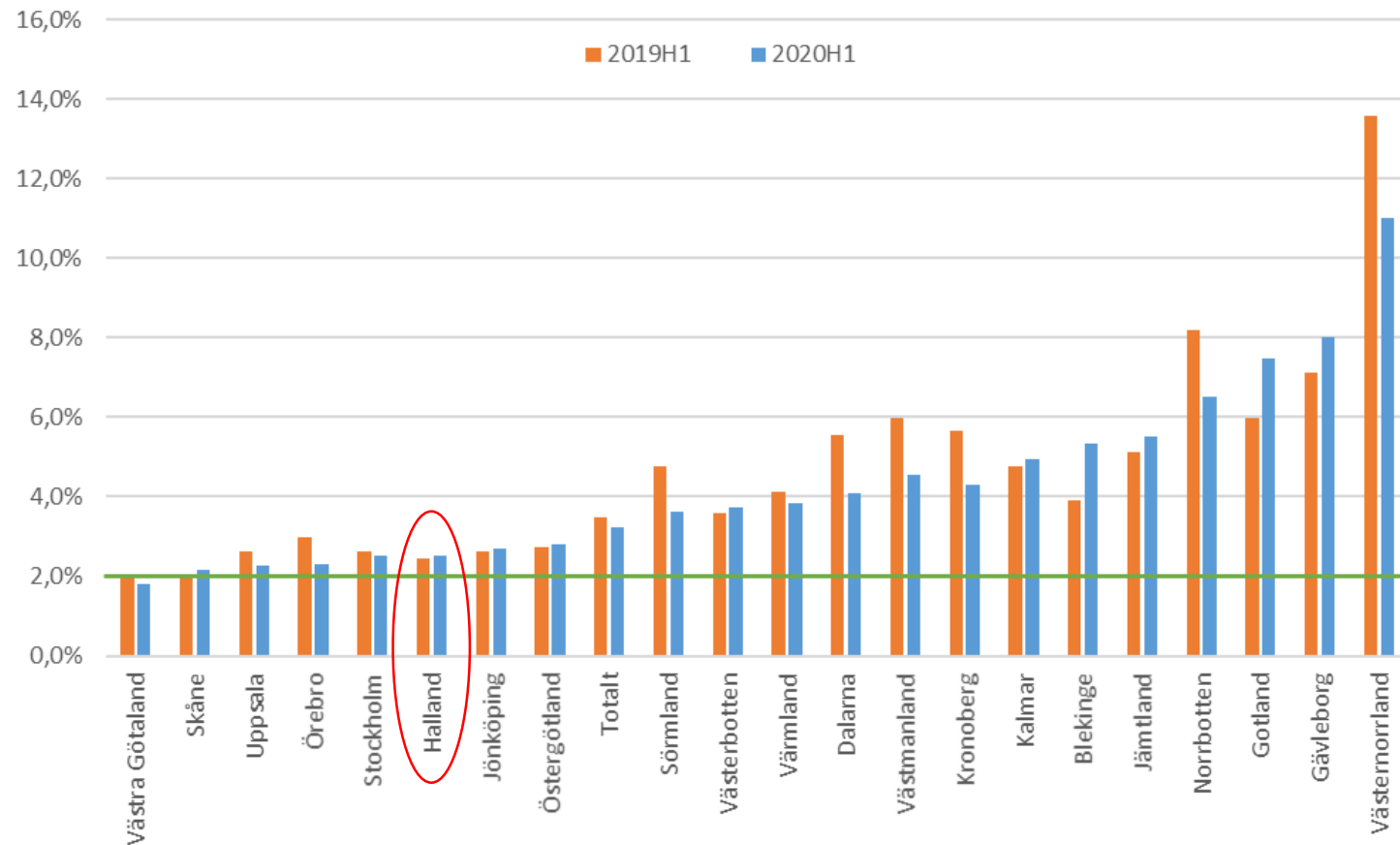
Den nedåtgående trenden för inhyrd personal verkar har brutits



(mnkr)	201908 - 202007	Målvärde	Differens
Kostnad inhyrd personal (R12) mnkr	127,08	123	4,08

11 regioner minskade hyrkostnadernas andel av egna personalkostnader i halvår 1 2020 jämfört med 2019

Hyrkostnader som andel av egna personalkostnader



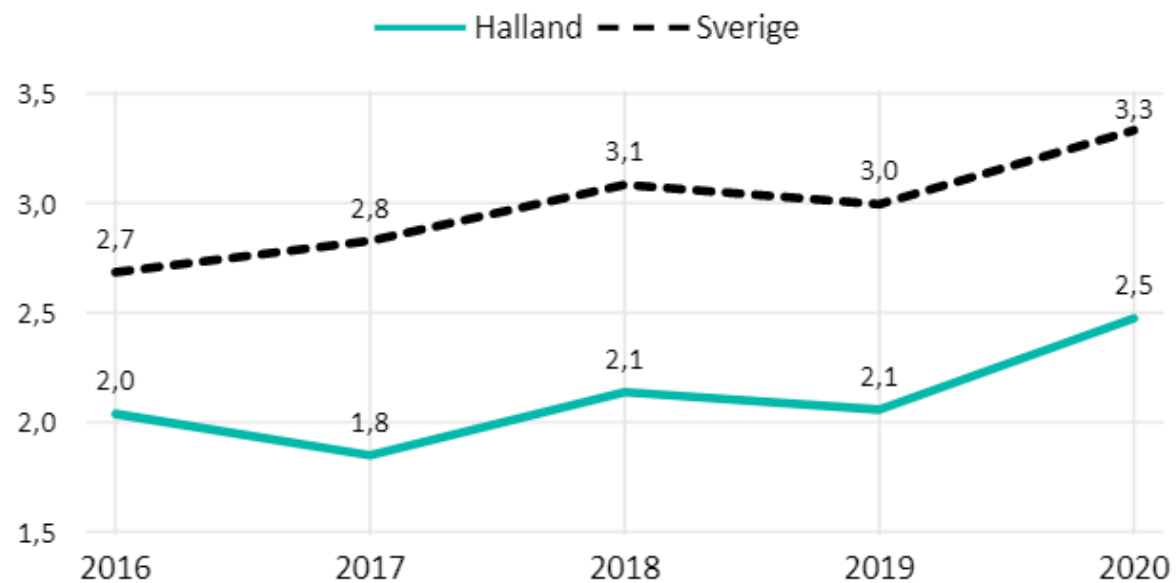
Trots situationen som varit visar cheferna upp låga sjukfrånvarosiffror

Chefer	201907	202007	Diff
Anställda snitt (R12)	335,16	349,22	14,05
Närvarotid (omräknat till heltidstjänster) (R12)	276,13	300,12	23,99
Sjukfrånvaro (R12 %)	2,72%	1,72%	-1,00%
Sjukfrånvarotillfällen (R12 summa)	301	261	-40
...per antal chefer (R12)	0,9	0,75	-0,15

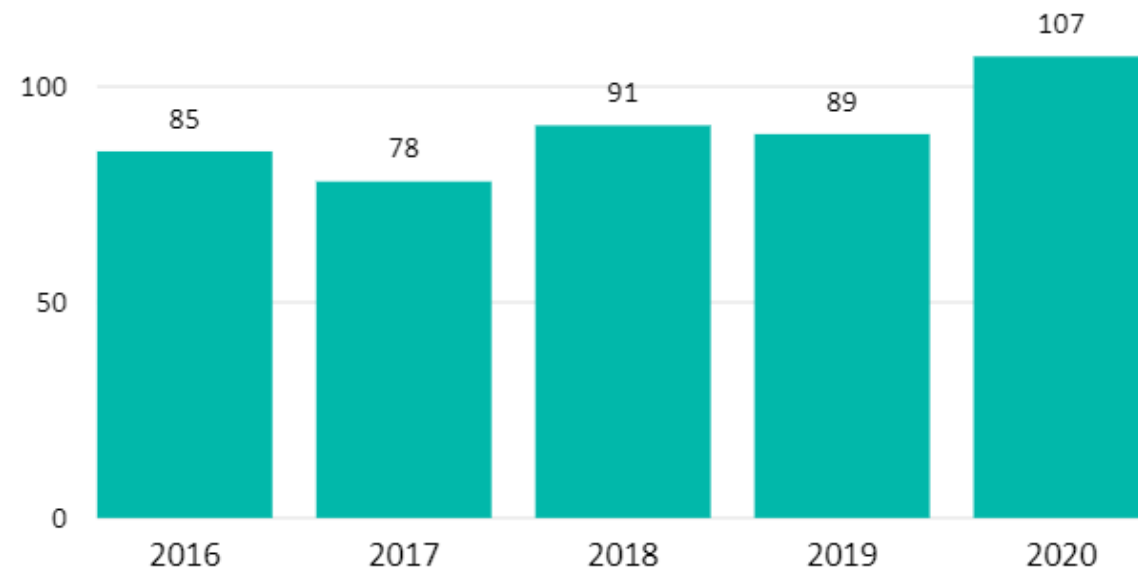
**Läget och effekter i Halland
sysselesättning, branscher,
kollektivtrafik, kultur och skola.**

Konkurser

Antal konkurser/tusen arb.ställen 2016-2020 (Perioden Jan-juli)

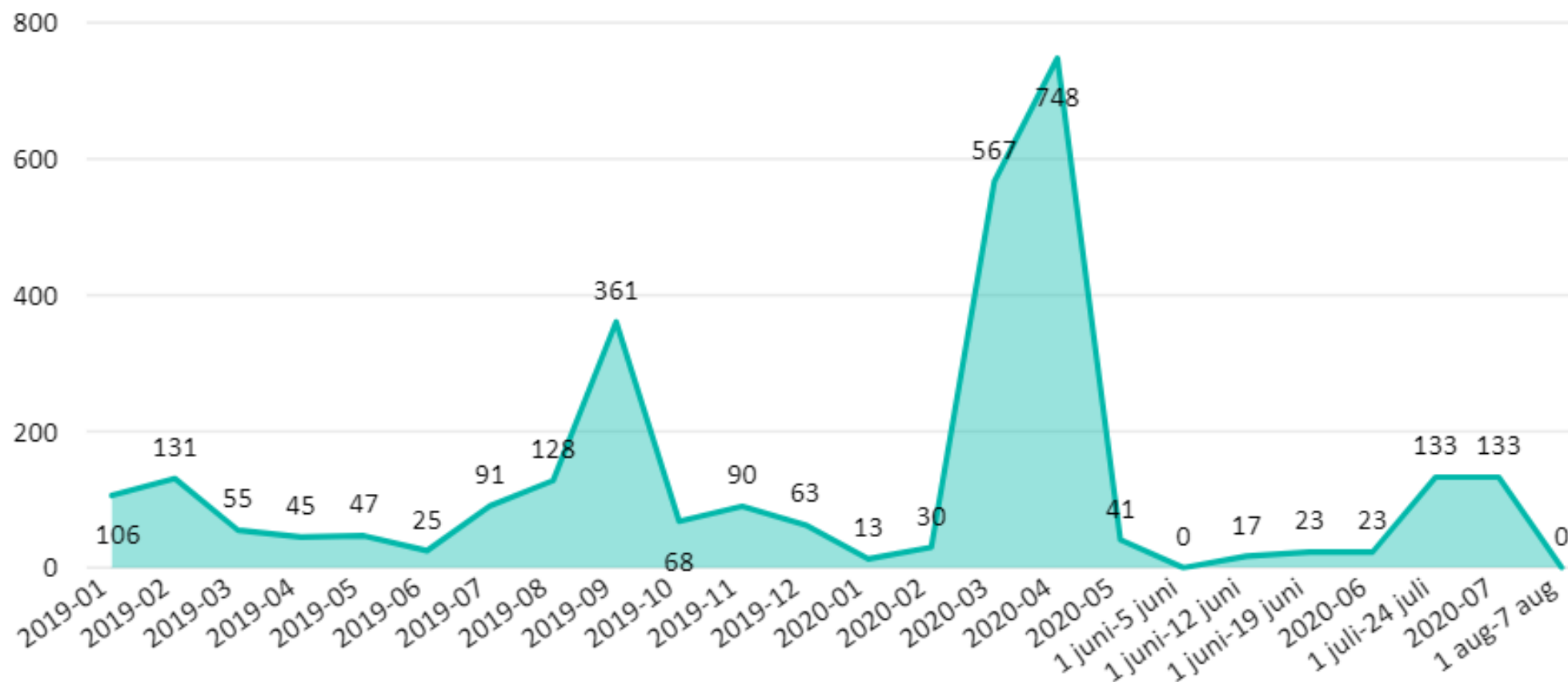


Antal konkurser 2016-2020 (Perioden Jan-juli) Halland



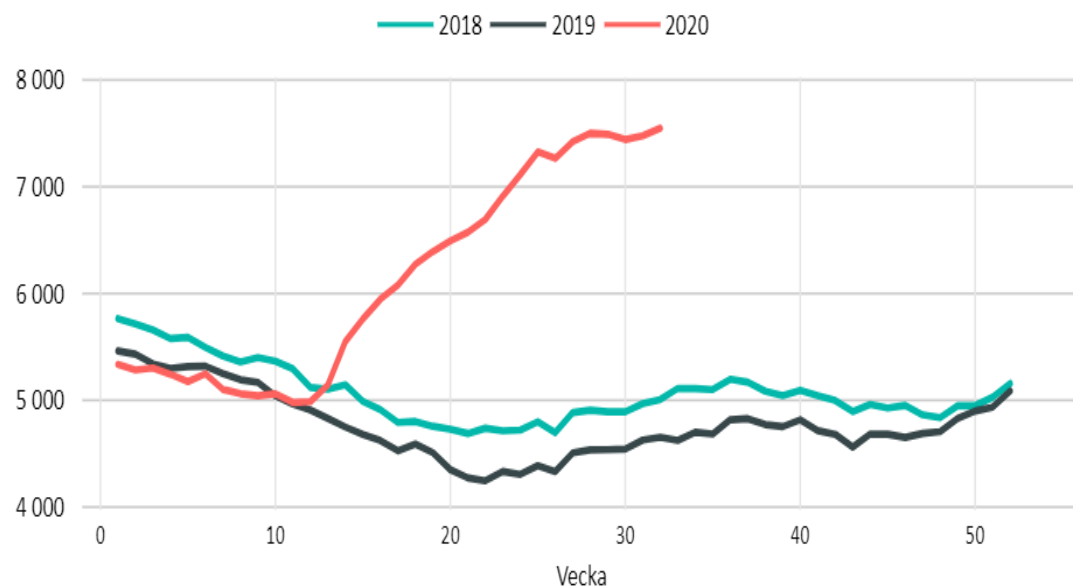
Varselläget

Antal varslade per månad, Halland (Källa: Arbetsförmedlingen)

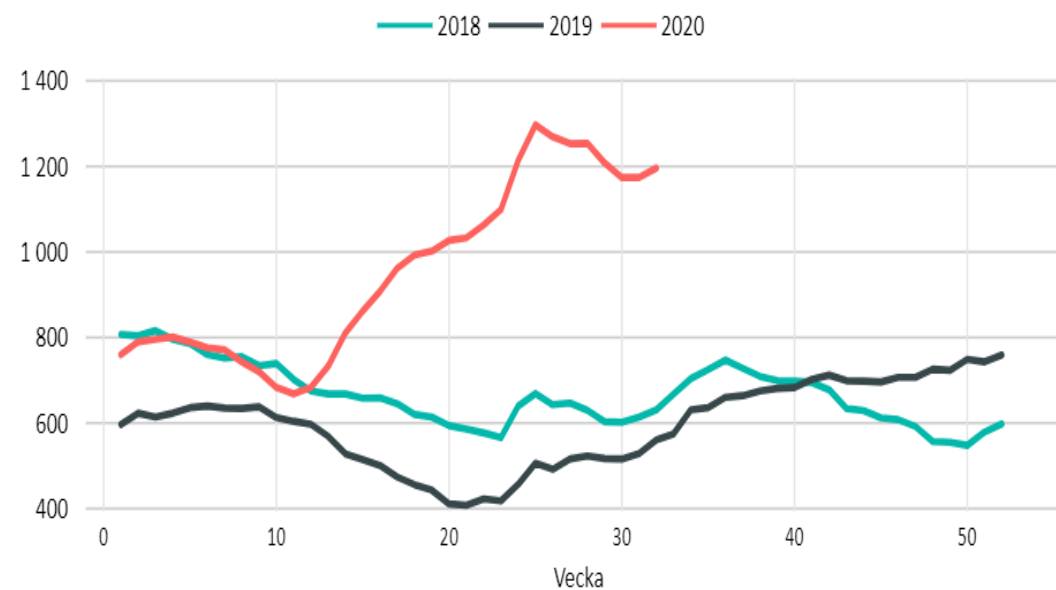


Kraftig ökning av arbetslösheten

Antal öppet arbetslösa efter period Halland (16-64 år)



Antal öppet arbetslösa efter period Halland (18-24 år)

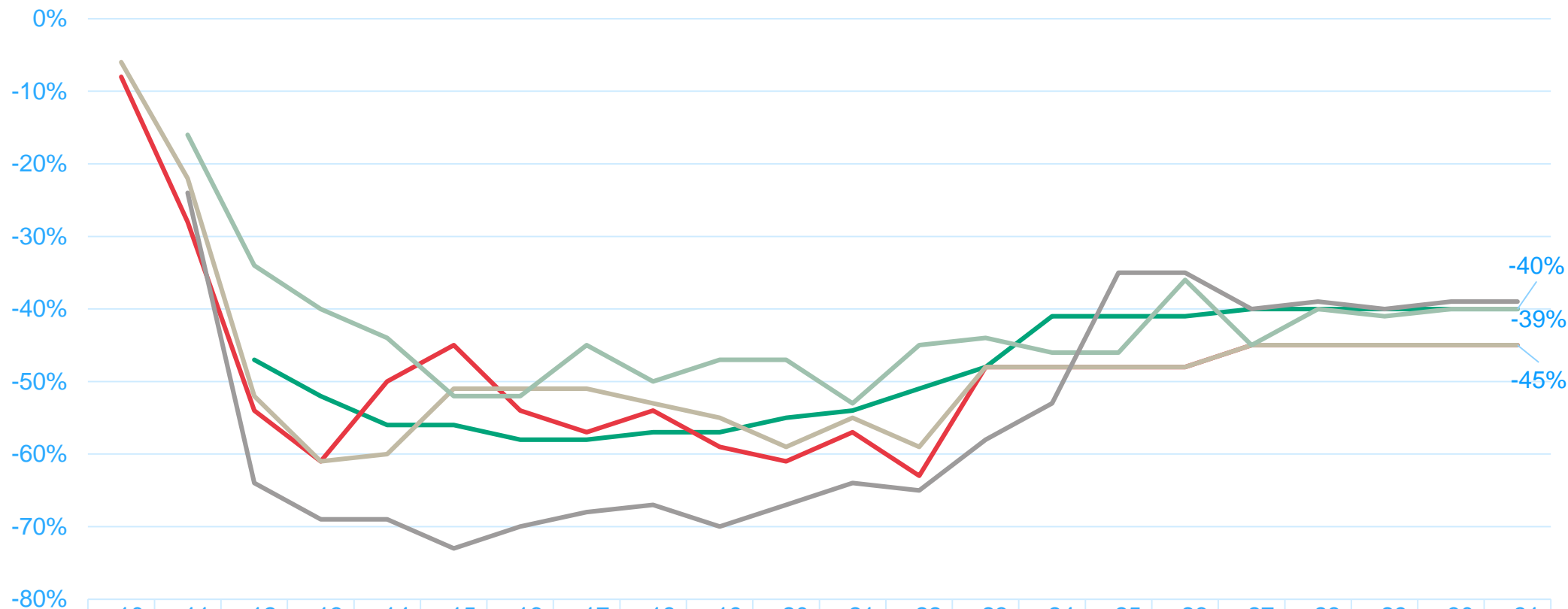




Hallandstrafiken

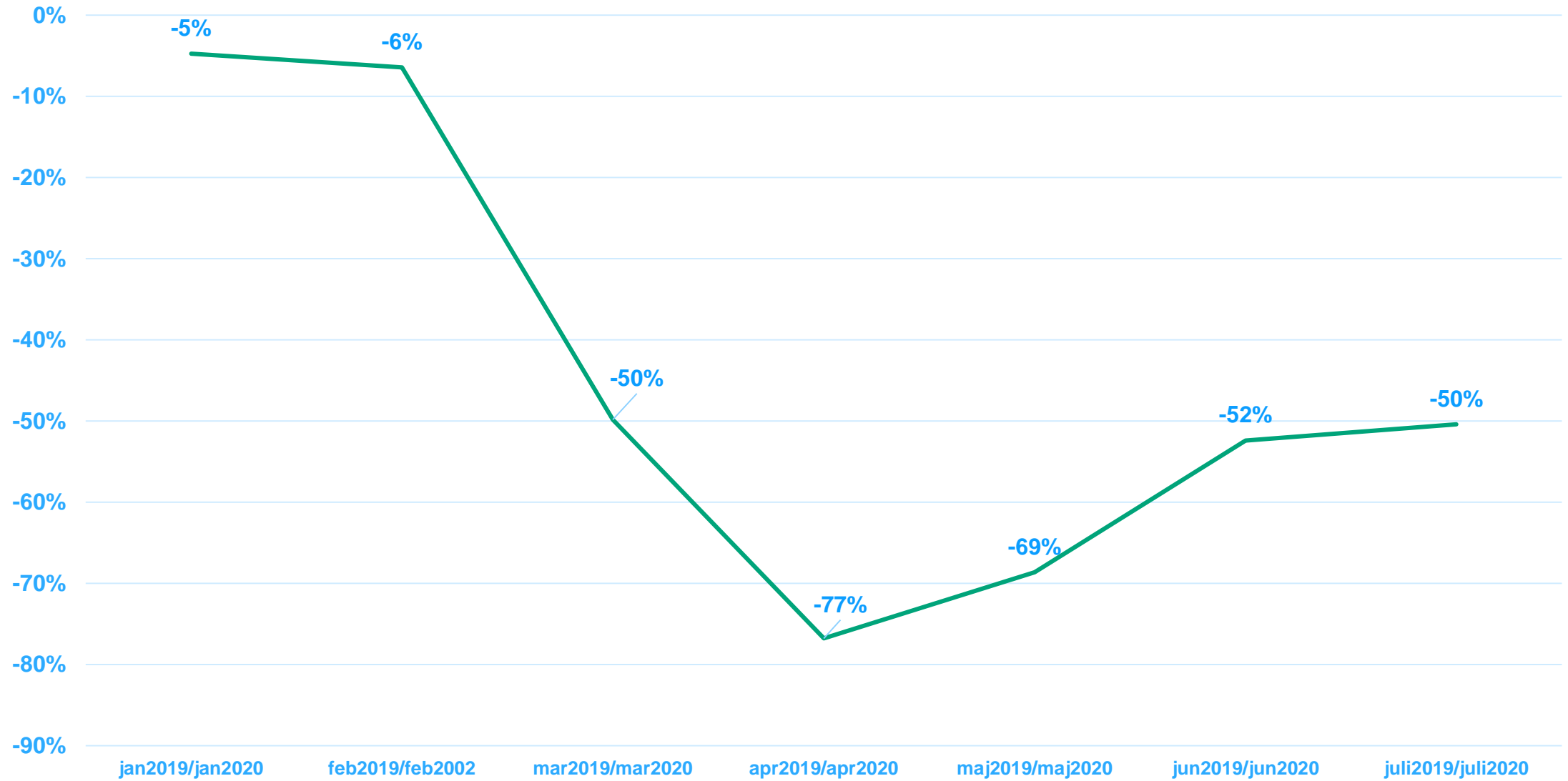
Ett bolag inom Region Halland

Resandeutveckling per vecka 2020 jmf 2019



	v.10	v.11	v.12	v.13	v.14	v.15	v.16	v.17	v.18	v.19	v.20	v.21	v.22	v.23	v.24	v.25	v.26	v.27	v.28	v.29	v.30	v.31
Västtågen			-47%	-52%	-56%	-56%	-58%	-58%	-57%	-57%	-55%	-54%	-51%	-48%	-41%	-41%	-41%	-40%	-40%	-40%	-40%	-40%
Stadsbuss	-8%	-28%	-54%	-61%	-50%	-45%	-54%	-57%	-54%	-59%	-61%	-57%	-63%	-48%	-48%	-48%	-48%	-45%	-45%	-45%	-45%	-45%
Regionbuss	-6%	-22%	-52%	-61%	-60%	-51%	-51%	-51%	-53%	-55%	-59%	-55%	-59%	-48%	-48%	-48%	-48%	-45%	-45%	-45%	-45%	-45%
Pågatågen		-16%	-34%	-40%	-44%	-52%	-52%	-45%	-50%	-47%	-47%	-53%	-45%	-44%	-46%	-46%	-36%	-45%	-40%	-41%	-40%	-40%
Öresundståg i Halland		-24%	-64%	-69%	-69%	-73%	-70%	-68%	-67%	-70%	-67%	-64%	-65%	-58%	-53%	-35%	-35%	-40%	-39%	-40%	-39%	-39%

Försäljning per månad 2020 jmf 2019



Trängsel ombord

- **FHMs allmänna råd HSLF-FS 2020:31**
 - man bör undvika att resa med sådan kollektivtrafik där det inte går att boka plats
 - Man bör gå, cykla eller använda andra alternativa färdssätt om det är möjligt
 - Resenärer ska hålla avstånd till varandra och följa anvisningar i kollektivtrafiken
- **Ny branschvägledning arbetas fram med avsändare Svensk kollektivtrafik med tillhörande allmänna råd. I stort intet nytt som redan är implementerat i Hallandstrafikens verksamhet. De allmänna råden berör information ombord samt att trafik ska köras i den omfattning som behövs för att minska trängsel.**
- **Högt resande på enskilda turer under sommaren**
 - Främst soliga dagar till våra underbara stränder samt till ett större varuhus
 - Information via hemsida och sociala medier vilka turer som förväntas ha hög beläggning
 - Förstärkningsbussar finns i trafik vid sommarvärme, främst till och från Tylösand
- **Samverkan inför skolstart 19-21 augusti**
 - Samverkansmöte med kommunerna (exkl Kungsbacka) har genomförts 10 augusti, uppföljning sker därefter löpande över och efter skolstarten.
 - Kommunerna har gjort vissa justeringar för att sprida skolstarterna, dock ligger schemamarna kvar.
 - Gemensam bedömning att läget generellt är kontrollerat inför skolstarten där parterna tillsammans följer utvecklingen. Några linjer har identifierats med högre risk för trängsel, förstärkningsfordon säkerställs i den mån det finns fordon tillgängligt.
 - Samtliga aktörer ska informera om egenansvaret att om möjligt välja andra färdssätt alternativt välja nästa avgång, enligt FHMs allmänna råd.

Ekonomi 2020

MÅNADSRAPPORT JAN-JULI 2020

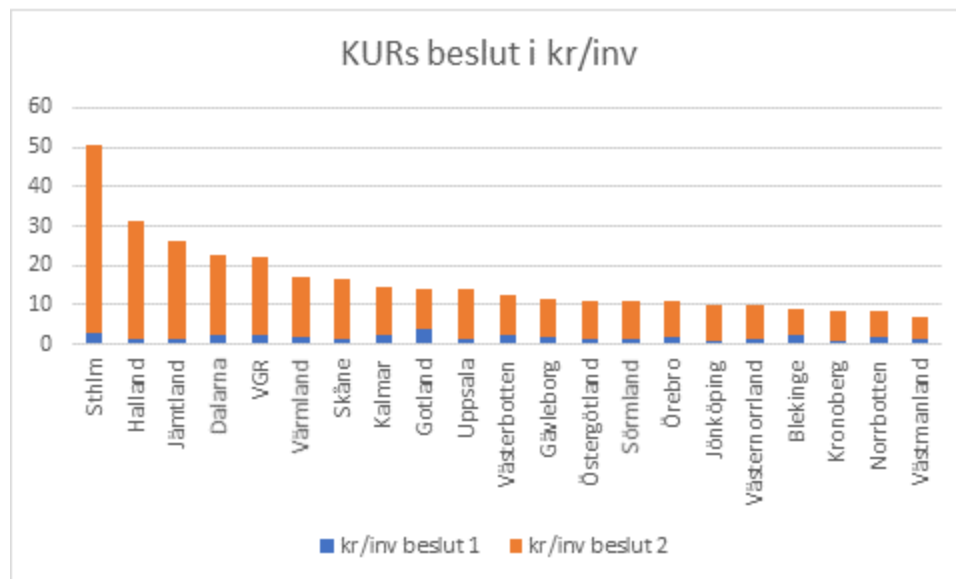
	Belopp i tkr	Utfall Period	Periodbudget	Utfall-budget diff	Årsprognos scenario höst	Årsprognos scenario dec	Årsbudget 2020
Biljettintäkter	159 204	263 380	-104 175	273 687	260 015	465 755	
Intäkt anropsstyrd trafik	108 182	119 915	-11 733	218 087	218 087	240 775	
Intäkter skoltrafik	73 691	74 773	-1 082	128 150	128 150	128 182	
Övriga rörelseintäkter	21 547	20 022	1 525	36 478	36 478	35 471	
SUMMA INTÄKTER	362 625	478 090	-115 464	656 403	642 730	870 182	
Trafikkostn Buss och Regiontåg	331 217	314 681	16 535	554 720	563 213	539 454	
Trafik/Underhållskostn Ö-tåg	176 749	176 575	173	304 126	304 126	308 593	
Övriga kostnader	41 948	48 302	-6 354	75 806	75 806	82 804	
Anropsstyrd trafik	98 025	109 193	-11 169	199 238	199 238	221 376	
Skoltrafik	72 013	73 063	-1 050	125 250	125 250	125 250	
Personalkostnader	33 764	35 021	-1 257	58 622	58 622	60 036	
SUMMA KOSTNADER	753 715	756 836	-3 121	1 317 761	1 326 255	1 337 512	
Avskrivningar plan	9 549	9 549	0	16 170	16 170	16 370	
Finansnetto	2 975	3 967	-991	5 809	5 809	6 800	
RESULTAT 1	-403 614	-292 262	-111 352	-683 337	-705 503	-490 500	
Driftbidrag	286 125	286 125	0	490 500	490 500	490 500	
RESULTAT 2	-117 489	-6 137	-111 352	-192 837	-215 003	0	

Utmaningar under hösten

- Trängsel ombord
- Säkra statsbidraget för Halland
- Justerade rekommendationer från Folkhälsomyndigheten
 - Munskydd?
 - Avstå resande?
 - Andravåg?
- Budget 2021

Kultursektorn i Halland

- Starkt påverkad av pandemin
- Omfördelning av regionala medel för att mildra konsekvenserna
- Statligt stöd till Hallandsaktörer hittills: Kulturrådet (18,5 mkr), Konstnärsnämnden/Författarfonden (1,35 mkr).

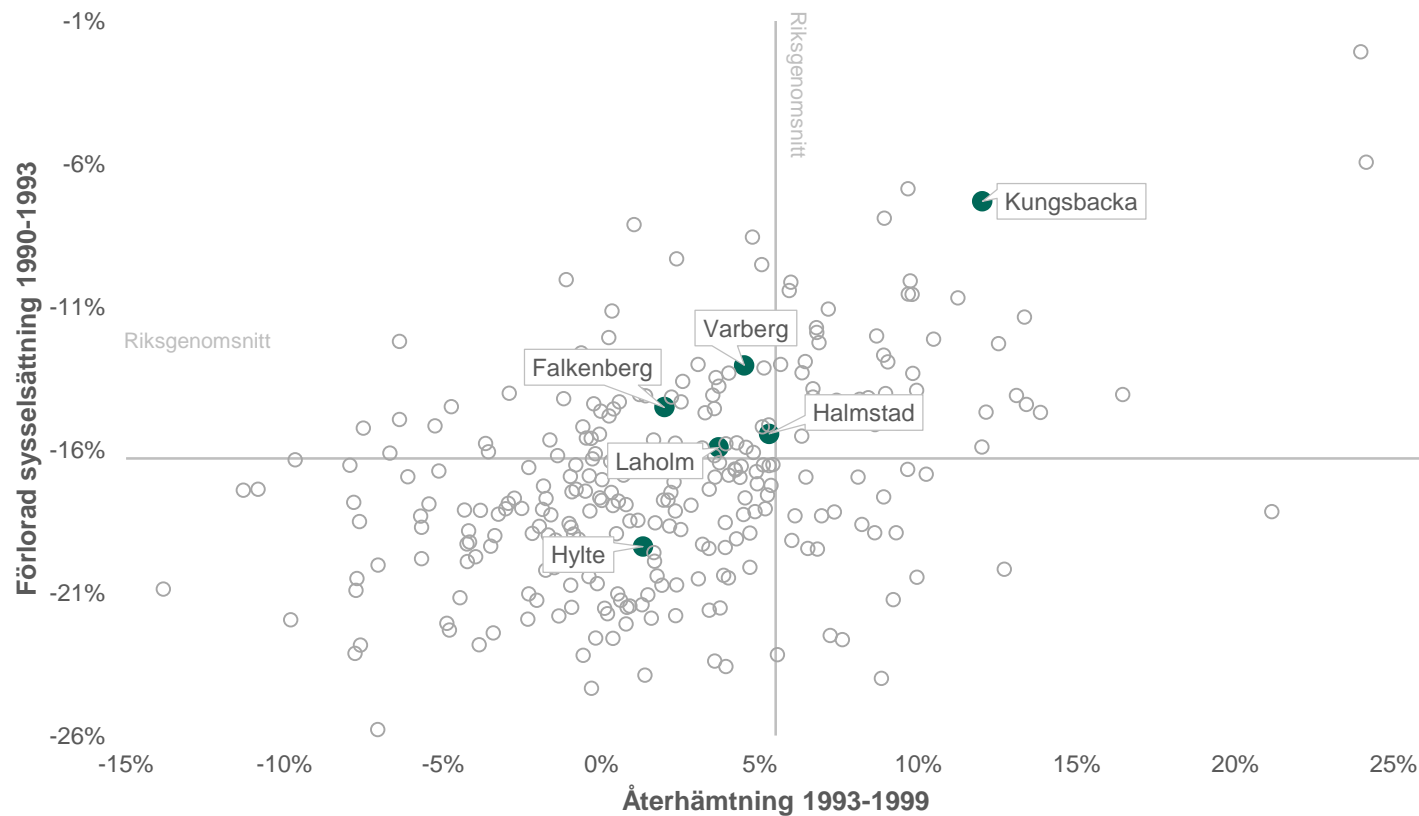


- Statligt förstärkning till Kultursamverkansmodellen (besked tilldelning 25/8)

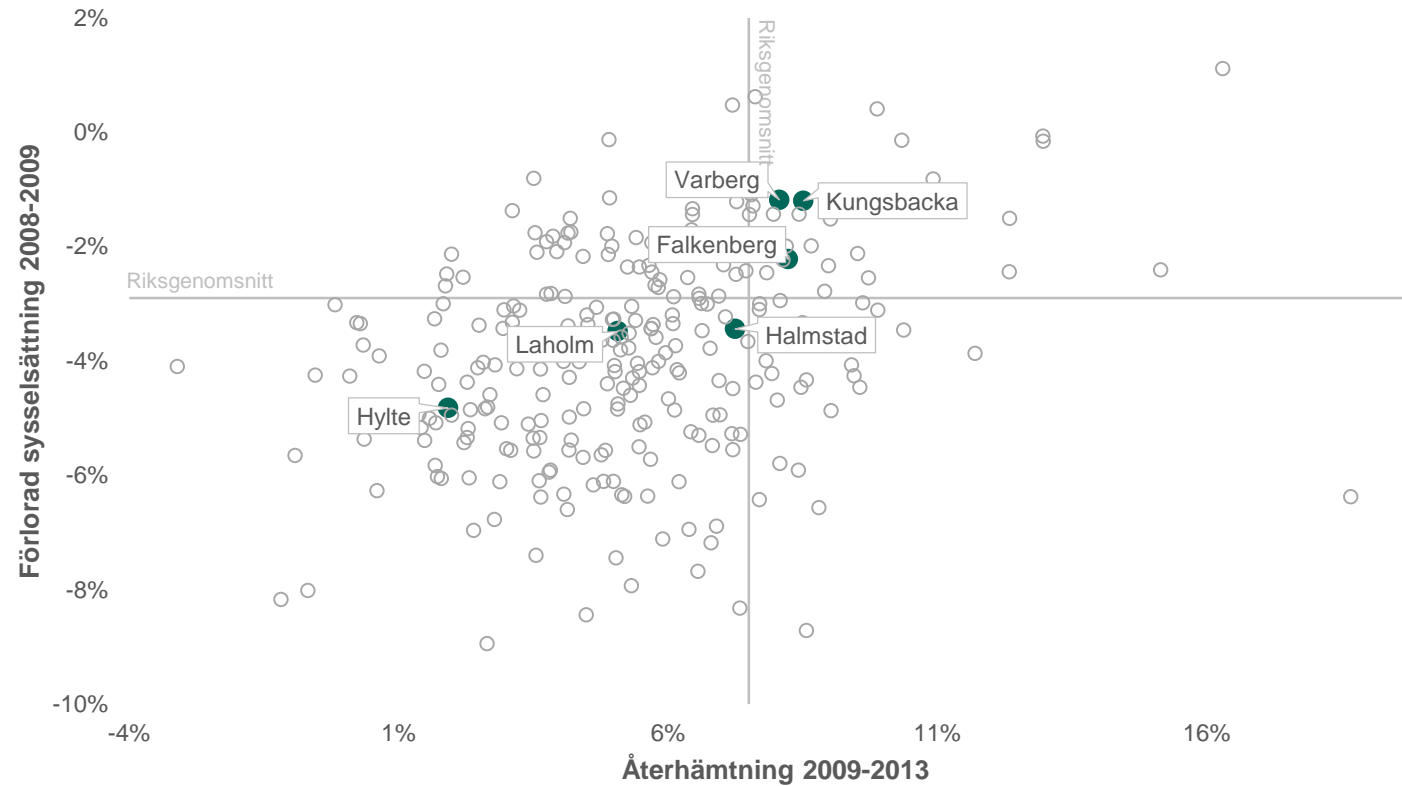
Regionens skolor

- Alla skolorna igång igen med fysisk undervisning. Fullbelagda, också internaten.
- Anpassningar för att minska smittspridningsrisken.

Halland och 90-talskrisen



Halland och finanskrisen



Sårbarhetsanalysen – några slutsatser

- Halland klarat sig förhållandevis väl genom tidigare kriser.
- Beror på ett flertal faktorer, men en viktig faktor är att Halland har en näringslivsstruktur som är diversifierad, utan tydlig specialisering, och liknar riksgenomsnittet, dock utan någon större tyngd mot traditionell industri.
- Traditionell industrisektor har drabbats mycket hårt i tidigare kriser
- En annan faktor är att det halländska näringslivet varit mer lönsamt än riksgenomsnittet
- Hylte kommun har i tidigare kriser drabbats hårdast och där har återhämtningen inte gått lika snabbt som i övriga halländska kommuner. Industristrukturen har påverkat Hyltes förutsättningar, men till viss del även Laholm som också har en övervikt mot industrisektorn.

Vad har vi gjort hittills – några exempel

- Regelbundna avstämningar med näringslivsaktörer i regionen
- ”Tillsammans för Halland” - kommunikationskoncept för näringslivet för rådgivning i akuta frågor. <https://www.regionhalland.se/utveckling-och-tillvaxt/stod-och-finansiering/tillsammans-for-halland-stod-med-anledning-av-coronakrisen/>
- Sårbarhetsanalys med tillhörande guide för att hantera större varsel och omställning har tagits fram
- Veckovisa lägesrapporter och analyser av branscher som även byggt på intervjuer företag
- A day in Halland – app som presenterar utvalda tips på aktiviteter och besöksmål och underlättar för boende och besökare att sprida ut sig och ta personligt ansvar
- Tillsammans med Högskolan i Halmstad, TEK kompetens och kommunerna i Halland ansökt och beviljats medel från ESF för projekt för kompetensutveckling för permitterad och varslad personal i ekonomiskt utsatta branscher – Kompa Halland.

Åtgärder

Halland vill satsa framåt

Sårbarhetsanalysen visar att det halländska näringslivet behöver förnyas och några områden är särskilt angelägna att stärka:

- Innovation
- Entreprenörskap
- Humankapital

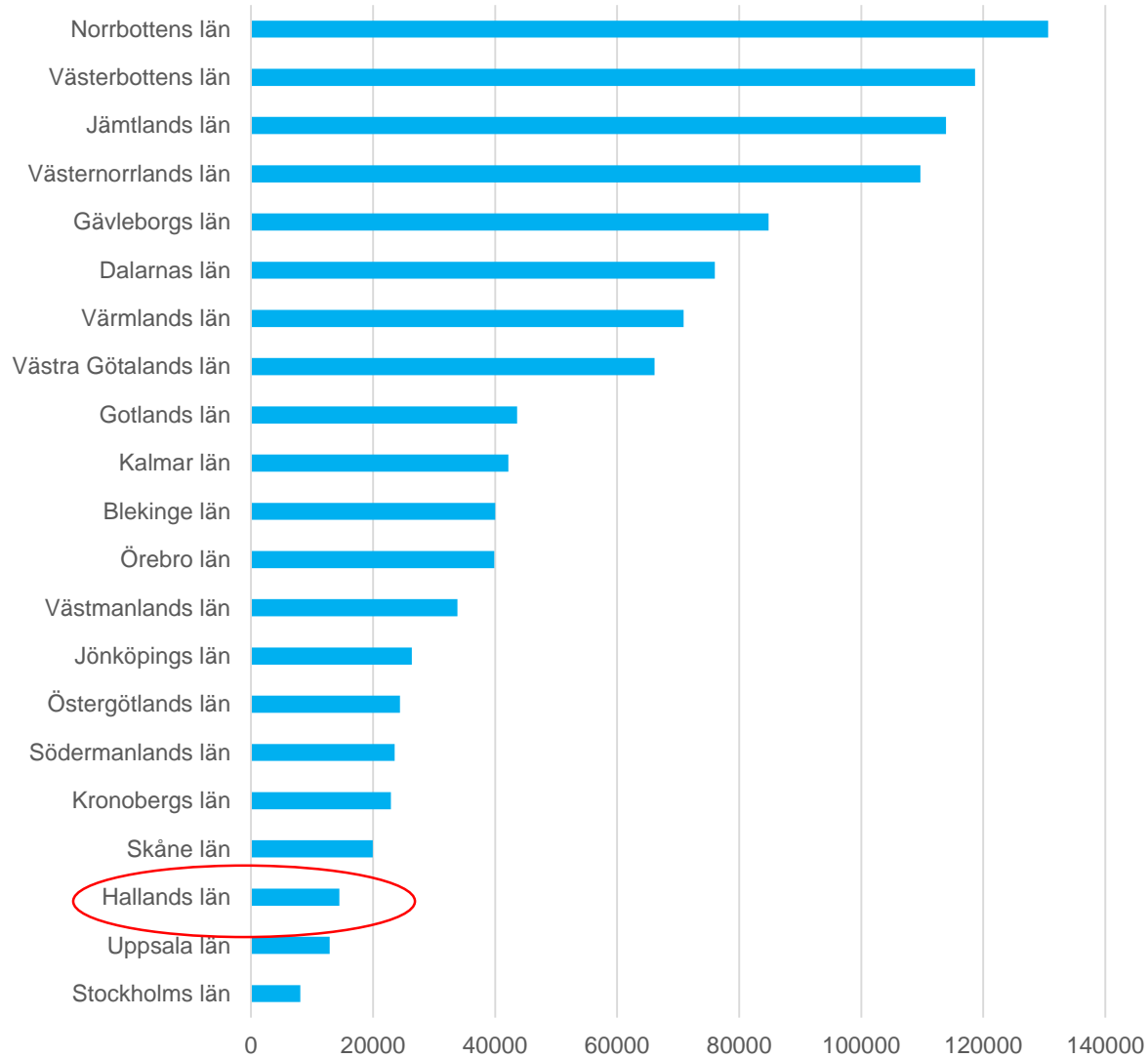
Strategi är under framtagande och de områden där det är tydligast att Halland vill kraftsamla innefattar:

- Food Tech
- Datadriven innovation med fokus på hälsodata och AI
- Smart Industri

Halland vill satsa framåt

- Kraftfulla insatser på Starta eget
- Besöksnäringen - insatser för att förlänga säsongen

Ramanslag Regionala tillväxtåtgärder (1:1 medel) mkr



Infrastruktur- och kollektivtrafikbehov kräver en långsiktig planering

- Halland växer – även under rådande pandemi – och detta ställer krav på att upprätthålla den långsiktiga samhällsplaneringen för att möta framtiden
- Med anledning av att Halland växer är det av vikt att fortsätta investera i infrastrukturen för att generera samhällsutveckling och arbetstillfällen
- För att Västlänken, Hallandsåstunneln och ev. nya Öresundsförbindelser ska nå sin fulla potential behövs kringliggande investeringar – inte minst i Halland
- Snabba och förbättrade förbindelser i transportsystemet är viktigt för att knyta ihop arbets- och studiemarknader – detta gör att fler får möjlighet att studera och få arbete vilket alltid är centralt, men kanske framför allt i tiden efter en Corona-pandemi
- Halland har upprätthållit full kollektivtrafik under pandemin - men det har kostat ekonomiskt

Ekonomi

Statsbidrag kompensation merkostnader Covid-19

Statsbidrag till regioner och kommuner till följd av sjukdomen covid-19

- **Två tillfällen att söka:** 31 augusti 2020 samt 30 november 2020

- **Syftet med statsbidraget**

Ekonomiskt stödja regioners och kommuners verksamheter för merkostnader till följd av sjukdomen covid-19 inom hälso- och sjukvård och socialtjänst när det gäller omsorg om äldre personer och personer med funktionsnedsättning

- Regeringen har avsatt totalt 5 miljarder kronor för merkostnader som regioner och kommuner har haft inom de områden som beskrivs ovan till följd av sjukdomen covid-19 under perioden 1 mars-30 november 2020.

Beslut och återrapportering

- **Beslut avseende ansökan**

Socialstyrelsen kommer att fatta beslut om bidrag under september respektive december månad 2020.

- **Återrapportering till Socialstyrelsen**

Region eller kommun som beviljats statsbidrag ska vid den tidpunkt som anges i beslutet lämna en ekonomisk redovisning till Socialstyrelsen av det beviljade statsbidraget samt en redogörelse för hur det har använts.

Statsbidraget kan sökas för merkostnader som regioner och kommuner haft under perioden 1 mars-30 november 2020.

Skäligen kostnader inom verksamheter som anges i 1 § förordningen och som avser;

1. *Hälso- och sjukvårdspersonal* och personal inom socialtjänstens omsorg samt *provtagning* av sådan personal,
2. *Smittskyddsåtgärder enligt smittskyddslagen (2004:168)*,
3. *Personlig skyddsutrustning* som avses i förordningen (2020:126) om fördelning av sjukvårdsmaterial till följd av spridningen av sjukdomen covid-19, *provtagningsmaterial, medicinteknisk utrustning samt läkemedel* som används på sjukhus eller i annan hälso- och sjukvårdsverksamhet och som behövs i vården av patienter med covid-19
4. *Sjukvårdsrådgivning samt informationsinsatser* till allmänheten som avser verksamheterna i 1 § och spridningen av sjukdomen covid-19,
5. Övriga anpassningar i verksamheterna som rör *lokaler, material eller liknande samt skyndsamma transporter*.

Status merkostnader i Region Halland

Merkostnader identifierade i dagsläget

- Till ansökan 31 augusti 143 miljoner kronor
- Prognos 30 november 174 miljoner kronor

Merkostnader per kategori

		Ansökan 31/8	Prognos 30/11	Totalt tkr
Område 1	Personalkostnader	50 565	14 449	65 014
Område 2	Smittskyddsåtgärder	10 666	2 018	12 684
Område 3	Skyddsutrustning	54 514	280	54 794
	Provtagningsmaterial	10		10
	Medicinteknisk utrustning	20		20
	Läkemedel	363	50	413
Område 4	Sjukvårdsrådgivning	510		510
	Informationsinsatser	705	700	1 405
Område 5	Anpassningar i verksamheten	25 974	13 494	39 468
	Skyndsamma transporter	86		86
Totalt		143 413	30 991	174 404

SKR Skatteunderlagsprognos

2020-08-24

Skatteprognos SKR 2020-08-24

- Enligt SKR:s senaste prognos förväntas Region Hallands skatteintäkter och generella statsbidrag för 2020 uppgå till 9 642 mnkr.
- Observera att SKR publicerar en ny prognos i oktober och att bedömningen förändras kontinuerligt på grund av osäkerhet kring hur stora de negativa effekterna blir av samhällsekonomin till följd av Covid-19.
- Prognosen i augusti visar en **positiv förändring på 231 mnkr för 2020**. Förändringen i prognosen jämförs med den prognos som SKR presenterade i april.
- Prognosen avviker med -11,1 mnkr mot budget 2020, varav -96,4 mnkr i skatteintäkter och +85,3 mnkr i generella statsbidrag.
- Budget 2020 utgår från skatteprognosen som publicerades 2019-05-02, inklusive en skattehöjning på 58 öre.

Orsak till förändring i prognosen

- Preliminärt beskattningsutfall som Skatteverket presenterat visar väsentligt högre beskattningsbar inkomst än föregående prognos.
- Lönesumman bedöms öka mer än föregående prognos, som en följd av stora utbetalningar av permitteringslöner som drar upp den genomsnittliga timlönen. Prognosen på arbetade timmar är nedreviderad, men nettoeffekten av dessa förändringar är ändå positiv.
- Möjligheten att avsätta 100 procent av vinsten (upp till en miljon kronor) till periodiseringsfond har utnyttjats i betydligt mindre omfattning av enskilda näringsidkare och handelsbolag.

Uppföljningsrapport 2

2020-08-31

Uppföljningsrapport 2 per 2020-08-31

- Sammanställning av Uppföljningsrapport 2 under september månad med ekonomisk prognos på årsresultat samt budgetavvikelser för nämnderna
- I UR1 hade vi ett huvudscenario att pandemins ekonomiska effekter sträcker sig fram till och med augusti, alternativt scenario till och med december
 - **Prognos balanskravsresultat (scenario augusti) +103 mnkr**
 - **Prognos balanskravsresultat (scenario december) -59 mnkr**
- Indikativt efter sommaren ser det något bättre ut ekonomiskt för våra verksamheter jämfört med vad man bedömde i våras

Sammanfattning

- Vi har tagit stort ansvar för Halland under pandemin
- Relativt andra regioner har vi ett gynnsamt läge ur flera perspektiv
- Vi har fortsatt arbeta med de ordinarie och mer långsiktiga processerna
- God beredskap både för att klara en ökad smittspridning tillsammans med hantering av övrig hälso- och sjukvård
- Hittills ser vi inte de negativa effekter som hade kunnat förväntats i ett mer allvarligt läge
- Fortsatt viktigt att fortsätta påminna om att läget kan förändras och gällande restriktioner
- Konkretisera åtgärder utifrån de effekter vi sett och de analyser vi gör av läget
- Viktigt att Halland synliggör och påverkar arbetet som behöver göras för att åtgärda de brister vi upplevt kopplat till hanteringen av pandemin.



Region Halland