



LÄNSSTYRELSEN  
HALLANDS LÄN

BESLUT

1 (19)

2014-08-13

551-855-13  
1380-20-080-x

Halmstad Gnejs AB  
Kullarna Högaholm  
305 92 Holm

## Tillstånd enligt 9 kap. miljöbalken till täktverksamhet på fastigheten Plönninge 1:4 i Halmstads kommun

### BESLUT

Miljöprövningsdelegationen vid Länsstyrelsen i Hallands län meddelar med stöd av 9 kap. 6 och 8 §§ miljöbalken Halmstad Gnejs AB (org. nr. 556689-8452) tillstånd till täktverksamhet, enligt nedan.

Täkt av berg samt krossning och sortering (verksamhetskod 10.20, 10.50)

<i>Fastighet</i>	Plönninge 1:4
<i>Kommun</i>	Halmstads kommun
<i>Tillståndsgiven uttagsmängd</i>	160 000 ton berg
<i>Maximal årlig uttagsmängd</i>	15 000 ton berg
<i>Tillståndstid</i>	t.o.m. 2029-08-13

2014-10-10  
\* R. Heligen  
0967 PJ

Tillståndsgivet verksamhetsområde anges på beslutsbilaga A.

Miljöprövningsdelegationen godkänner med stöd av 6 kap 9 § MB miljökonsekvensbeskrivningen i ärendet.

### Villkor

För tillståndet gäller följande villkor:

#### Allmänt

1. Om inte annat framgår av övriga villkor ska verksamheten bedrivas i huvudsaklig överensstämmelse med vad sökanden angivit i ansökningshandlingarna eller i övrigt åtagit sig i ärendet.

Postadress	Besöksadress	E-post	Telefon
301 86 HALMSTAD	Slottsgatan 2	halland@lansstyrelsen.se	010-224 30 00

Kontakta i detta ärende: Annie Jakobsson, tfn 010-2243269, e-post annie.jakobsson@lansstyrelsen.se

*Gränsmarkeringar och brytområde*

2. Gränsmarkeringar enligt bifogad koordinatförteckning (beslutsbilaga A) skall vara utmärkta i terrängen på väl synligt sätt. Inom täktområdet ska en fixpunkt finnas. Gränsmarkeringar och fixpunkt får inte rubbas eller döljas under exploateringstiden.
3. Brytning/uttag av täktmaterial får endast ske inom den, på beslutsbilaga A, markerade gränsen för brytningsområdet och inte på lägre nivå än +70 meter över havet. Övrig verksamhet i samband med täktverksamheten får inte ske utanför den, på beslutsbilaga A, markerade gränsen för verksamhetsområdet.
4. På avsnitt med olycksfallrisker under exploateringstiden ska stängsel sättas upp eller allmänheten på annat sätt tydligt uppmärksammas på riskerna att beträda området.

*Naturmiljön och hushållning med naturresurser*

5. Vegetationen omkring täktområdet ska till skydd mot insyn bibehållas väsentligen oförändrad under uttagstiden.
6. Till efterbehandlingen ska endast den andel skrotsten som krävs användas för ändamålet.

*Arbetstider*

7. Verksamheten, inklusive transporter till och från täktområdet, får endast bedrivas helgfria vardagar, måndag-fredag kl. 07.00 – 18.00.

*Buller*

8. Buller från verksamheten (inkl. transporter fram till allmän väg) ska begränsas så att den ekvivalenta ljudnivån utomhus vid bostäder inte överstiger 45 dB(A).

Den ekvivalenta ljudnivån ska kontrolleras genom närfältsmätningar och beräkningar eller genom immissionsmätningar vid bostäder. Denna kontroll ska utföras om det sker förändringar i verksamheten som kan medföra ökade bullernivåer eller på tillsynsmyndighetens begäran. Kontrollen ska ske när verksamheten är i full drift.

*Sprängning*

9. All sprängning skall föregås av signal, tydligt hörbar upp till 500 m från verksamhetsområdet.
10. Luftstöt våg till följd av sprängning får vid omgivande bostäder inte överstiga 100 Pa, uttryckt som frifältsvärde.

11. Vibrationer till följd av sprängning får i omgivande bostäder inte överstiga 4 mm/s uttryckt som toppvärde mätt i sockel på bottenvåning.
12. Sprängjournal ska upprättas för varje sprängning och omfatta uppgifter om pallhöjd, laddning per hål, total laddning, samverkande laddning, tändplan och väderförhållanden m.m. Salvans läge ska anges på karta i minst skala 1:3 000.

#### *Utsläpp till vatten och luft*

13. Åtgärder ska vidtas för att minimera spridning av damm från verksamhetens alla moment, inklusive transporter mellan täktområdet och allmän väg. Damning ska i första hand motverkas genom bevattning.
14. Allt vatten inom täktområdet ska hanteras så att påverkan på grundvatten, vattendrag m.m. genom grumling, oljeförorening, onormalt höga kvävehalter eller annan förorening minimeras. Vatten ska genomgå oljeavskiljning och sedimenteringsbassäng eller jämförbar anläggning innan det släpps ut i recipient. Halten suspenderat material vid utsläppspunkten får inte överstiga 10 mg/l.

#### *Petroleumprodukter, övriga kemikalier och avfall*

15. Hydrauloljor som uppfyller miljökraven i svensk standard (SS 15 54 34) ska användas i maskiner och arbetsfordon.
16. Tankning av fordon och maskiner får endast ske på yta som är beständig mot olja, alternativt kan spillskydd användas. Marken på uppställningsplats för stillastående maskiner och fordon ska skyddas mot spill av petroleumprodukter.
17. Kemiska produkter och farligt avfall ska hanteras på sådant sätt att spill eller läckage inte kan nå mark, ytvatten eller grundvatten. Eventuell förvaring utomhus ska ske skyddat från nederbörd och påkörning på ogenomsläpplig och invallad yta. Invallningens volym ska motsvara den största behållarens volym plus 10% av summan av övriga behållares volym. Dieselolja får alternativt förvaras i dubbelmantlade säkerhetstankar, s.k. ADR-tankar.
18. Absorptionsmedel ska finnas lättillgängligt vid förvaringsplats för drivmedel och övriga kemiska produkter samt i arbetsfordon och maskiner som används inom täktområdet.
19. Vid spill eller läckage av petroleumprodukter ska det förorenade området omedelbart saneras. Tillsynsmyndigheten ska utan dröjsmål informeras.



Förorenade material ska omhändertas på ett sätt som tillsynsmyndigheten godkänner. Det ska finnas skriftliga rutiner för hantering av förorenat material.

20. Avfall får inte föras in i täktområdet. Allt avfall som uppkommer i verksamheten ska hanteras så att återanvändning eller återvinning främjas, bl.a. genom att olika avfallsslag hålls isär, transporteras bort och lämnas till behöriga mottagare. Avfall som för närvarande inte kan återanvändas eller återvinnas ska omhändertas på ett sätt som tillsynsmyndigheten godkänner.
21. I täktområdet ska god ordning hållas. Det åligger tillståndshavaren att se till att otillåten tippning inte sker inom området.

#### *Efterbehandling*

22. Efterbehandlingen ska i huvudsak följa vad som har angivits i ansökningshandlingarna.
23. Efterbehandlingen ska genomföras så att den biologiska mångfalden gynnas.
24. Senast två år innan täktverksamheten beräknas upphöra ska verksamhetsutövaren inge en slutlig efterbehandlingsplan till tillsynsmyndigheten, upprättad i samråd med markägare.
25. Samtliga efterbehandlingsåtgärder ska vara slutförda ett år efter avslutad täktverksamhet, dock senast vid tillståndstidens utgång.
26. Avbryts verksamheten under längre tid än ett år ska anmälan göras till tillsynsmyndigheten, varvid ska bestämmas i vilken omfattning täkten ska efterbehandlas.

#### *Kontrollprogram*

27. Bolaget ska upprätta förslag till kontrollprogram, vilket ska inges till tillsynsmyndigheten senast när tillståndet tas i anspråk. Kontrollprogrammet ska beskriva metoder (t.ex. arbetsmetoder, mätmetoder, mätfrekvens och utvärderingsmetoder) för att uppfylla samtliga villkor i detta beslut. Kontrollprogrammet ska även omfatta förslag kontroll av grundvattennivåer.

#### *Säkerhet*

28. Bolaget ska ställa en säkerhet för efterbehandling och andra återställningsåtgärder om 550 000 kronor. Säkerheten ska godkännas av miljöprövningsdelegationen innan tillståndet tas i anspråk.

**Igångsättningstid, verkställighet m.m.**

Den med tillståndet avsedda verksamheten ska ha påbörjats senast två år efter det att detta beslut vunnit laga kraft annars förfaller tillståndet.

Tillsynsmyndigheten och länsstyrelsen ska underrättas om det datum som tillståndet tas i anspråk.

Tillståndet får tas i anspråk när det vunnit laga kraft och en säkerhet för efterbehandlingsåtgärderna har godkänts av miljöprövningsdelegationen.

När detta tillstånd tas i anspråk upphör, enligt 24 kap. 3 § första stycket 6. miljöbalken, länsstyrelsens tillstånd den 2 juli 2003, dnr 541-3336-02, att gälla.

**Kungörelsedelgivning samt hur man överklagar**

Länsstyrelsen förordnar med stöd av 49 § delgivningslagen (2010:1932), att delgivning av detta beslut ska ske genom kungörelse. Kungörelsen ska inom 10 dagar efter beslutsdatum införas i Hallandsposten samt Post- och Inrikes Tidningar.

Beslutet hålls tillgängligt hos aktförvararen på Miljö- och hälsoskyddskontoret i Halmstad samt hos Länsstyrelsen, Slottsgatan 2 i Halmstad.

Eventuellt överklagande skickas till Länsstyrelsen, 301 86 HALMSTAD. Ange vilket beslut som överklagandet gäller t ex genom att ange diarienumret. Skriv också vilken ändring som begärs.

Länsstyrelsen måste ha ert överklagande **senast den 17 september 2014**, annars kan överklagandet inte prövas.

Länsstyrelsen skickar överklagandet vidare till Mark- och miljödomstolen i Vänersborg för prövning, om Länsstyrelsen inte själv ändrar beslutet på det sätt som begärs.

Kontakta Länsstyrelsen på tfn 010-224 30 00 eller [halland@lansstyrelsen.se](mailto:halland@lansstyrelsen.se), om något är oklart.

**Särskilda upplysningar**

Länsstyrelsens miljöprövningsdelegation erinrar om att meddelat tillstånd enligt miljöbalken inte befriar tillståndshavaren från skyldigheten att iaktta vad som i annan författning föreskrivs i fråga om den verksamhet som avses med tillståndet.

Tillståndet enligt detta beslut innebär inte att bolaget erhållit något tillstånd till vattenverksamhet enligt 11 kap miljöbalken.

Tillståndet förutsätter att tillståndsinnehavaren har rätt att nyttja marken på avsett sätt.



**ANSÖKAN OCH YRKANDEN**

Halmstad Gnejs AB, bolaget, bryter blocksten inom fastigheten Plönninge 1:4 i Halmstads kommun. I avvaktan på slutligt beslut angående ansökan om fortsatt täktverksamhet inom fastigheten Plönninge 1:4 i Halmstads kommun, har Miljöprövningsdelegationen den 27 mars 2013 meddelat bolaget förlängning av befintligt tillstånd, enligt beslut 2003-07-02 (dnr 541-3336-02) samt 2004-03-04 (dnr 541-1400-04), **t.o.m. 2014-09-30**. Brytningen kommer inte att vara avslutad vid denna tidpunkt utan sökanden önskar fortsätta uttaget av blocksten därefter.

Den fortsatta brytningen kommer att utföras som en fördjupning av täktbotten inom det befintliga verksamhetsområdet. Som lägst utförs brytning till nivån ca +70. Verksamheten kommer liksom tidigare att omfatta losshållning av berg, uttag och bearbetning av blocksten, mellanlagring och uttransport. Skrotsten kommer att knäckas ner och lagras tillfälligt. En del kommer att användas för att bygga upp slänter i samband med efterbehandlingen av täkten och resterande del kommer att krossas upp till makadam och vägmaterial.

Ansökan avser en fortsatt brytning av blocksten inom fastigheten Plönninge 1:4. Uttaget avser ca 160 000 berg (ca 30 000 ton blocksten och ca 130 000 ton skrotsten) under 15 år. Maximalt årligt uttag av blocksten är bedömt till 5 000 ton.

Bolaget yrkar i första hand att Miljöprövningsdelegationen ska lämna tillstånd till:

- Uttag av totalt 160 000 ton berg (blocksten ca 30 000 ton och skrotsten ca 130 000 ton)
- Årligt uttag av maximalt 5000 ton blocksten.
- Årligt uttag av maximalt 10 000 ton skrotsten.
- Tillståndstid 15 år från det datum som täkttillståndet erhålls.
- I övrigt enligt ingivna handlingar och nedan redovisade förslag till villkor.

Bolaget föreslår nedanstående villkor för verksamheten.

- Buller från verksamheten (inkl. transporter) får inte ge upphov till högre ekvivalent ljudnivå utomhus vid bostäder än 45 dB(A) vardagar, måndag – fredag (kl. 07 – 18)
- Vibrationer till följd av sprängningar får vid bostäder i omgivningen som riktvärde inte överstiga 2 mm/s uttryckt som högsta svängningshastighet i vertikalled.
- Damning från verksamhetens alla moment ska förhindras, t.ex. genom vattenbegjutning eller liknande åtgärder.

- Petroleumprodukter liksom andra kemiska produkter och farligt avfall skall lagras på ogenomsläpplig, avloppslös och invallad yta. Invallningen skall vara försedd med tak eller regnskydd. Uppsamlingsvolymen skall minst motsvara den största behållarens volym samt 10 % av övrig förvarad volym.

### ÄRENDETS HANDLÄGGNING

Ansökan med miljökonsekvensbeskrivning inkom till Miljöprövningsdelegationen den 4 februari 2013. Delegationen begärde vissa kompletteringar vilka inkom den 20 december 2013 samt den 3 januari och 25 mars 2014. Ansökan kungjordes därefter i Hallandsposten den 17 april 2014. Den sändes för yttrande till Halmstads kommun (kommunstyrelsen och miljö- och hälsoskydds nämnden), Länsstyrelsen i Hallands län, Trafikverket, Skogsstyrelsen, Sveriges Geologiska Undersökning, Laholmsbuktens VA och Försvarsmakten.

Yttranden har inkommit. Sökanden har beretts möjlighet att yttra sig över inkomna synpunkter, men inte gjort det.

### TIDIGARE PRÖVNING

Länsstyrelsen meddelade tillstånd till bergtäktverksamhet enligt naturvårdslagen på del av Plönninge 1:4 den 21 november 1996 (dnr 233-2097-96). Tillståndet gällde till och med den 31 mars 2003. I beslut den 21 mars 2003 förlängde länsstyrelsen sedan tillståndet till och med den 31 juli 2003.

I beslut den 2 juli 2003, dnr 541-3336-02, meddelade Länsstyrelsen tillstånd enligt miljöbalken för täktverksamhet samt knackning, krossning och sortering av skrotsten. Tillståndet förenades med följande villkor:

1. Om inte annat framgår av detta beslut eller nedanstående villkor, skall verksamheten bedrivas i huvudsaklig överensstämmelse med vad bolaget angivit i ansökningshandlingarna eller i övrigt åtagit sig.
2. Gränsmarkeringar enligt bifogad koordinatförteckning (bilaga A) skall vara utmärkta i terrängen på väl synligt sätt senast tre månader efter den dag då detta beslut vunnit laga kraft. Tillsynsmyndigheten skall skriftligen underrättas när markeringarna är utsatta. Inom täktområdet skall en fixpunkt finnas. Gränsmarkeringar och fixpunkt får inte rubbas eller döljas under exploateringstiden.
3. Täktområdet skall avbanas respektive efterbehandlas efterhand som arbetet i täkten fortskrider. Avbaningsmassorna skall läggas upp i väl avrundade upplag för att sedan användas vid efterbehandlingen.
4. Brytning av fast berg får enbart ske inom angivet brytningsområde och inte på lägre nivå än +76 meter.
5. Till skydd mot insyn skall träd och buskar kring täkten behållas oförändrade under hela exploateringstiden.



6. Skrotstensupplaget skall byggas upp med terrasser enligt ”sandwich-metoden” i 5-meterspallar.
7. Området skall efter avslutad brytning vara utformat på sätt som innebär minsta möjliga olycksrisker för framtida besökare och så att underhållskrävande stängsling o. dyl. inte behöver utföras.
8. Efterbehandlingen skall slutföras inom tillståndstiden. All efterbehandling skall ske i samråd med tillsynsmyndigheten.
9. Buller från verksamheten (inkl transporter) får inte ge upphov till högre ekvivalent ljudnivå utomhus vid bostäder än 50 dB(A) vardagar, måndag-fredag (kl. 07-18).
10. Vibrationer till följd av sprängning får vid bostäder i omgivningen som riktvärde inte överstiga 2 mm/s uttryckt som högsta svängningshastighet i vertikalled.
11. Luftstöt vågor till följd av sprängning får vid bostäder i omgivningen inte överstiga 100 Pascal (mätt som frifältsvärde).
12. All sprängning skall föregås av signal, tydligt hörbar upp till 500 m från verksamhetsområdet.
13. Damning från verksamhetens alla moment skall förhindras, t.ex. genom vattenbegjutning eller liknande åtgärder.
14. Petroleumprodukter liksom andra kemiska produkter och farligt avfall skall lagras på ogenomsläpplig, avloppslös och invallad yta. Invallningen skall vara försedd med tak eller regnskydd. Uppsamlingsvolymen skall minst motsvara den största behållarens volym samt 10 % av övrig förvarad volym.
15. I nyanskaffade maskiner får endast biologisk nedbrytbar hydraulolja användas.
16. Vid utsläpp av petroleumprodukter e dyl i samband med eventuellt maskinhaveri eller liknande skall det förorenade området omedelbart saneras. Tillsynsmyndigheten skall omgående informeras. Förorenade material skall omhändertas som farligt avfall.
17. Allt vatten inom täktområdet skall hanteras så att detta inte påverkar grundvatten, vattendrag m.m. t.ex. genom grumling, oljeförorening el dyl. Vatten skall före avledning genomgå slam- och oljeavskiljning. Avskilda petroleumprodukter skall omhändertas som farligt avfall om de inte kan återanvändas.
18. Allt avfall som uppkommer i verksamheten skall hanteras så att återanvändning eller återvinning främjas, t ex genom att olika avfallsslag hålls isär eller separeras vid källan så långt det är möjligt. Avfall som för närvarande inte kan återanvändas eller återvinnas skall omhändertas på sätt som tillsynsmyndigheten godkänner.
19. På arbetsplatsen ska hållas god ordning. Försliten materiel, skrot o d ska tas om hand. Det åligger exploatören att se till att otillåten tippning inte sker inom området.



Tillståndet gällde t.o.m. den 31 mars 2013. I avvaktan på slutligt beslut angående ansökan om fortsatt täktverksamhet inom fastigheten Plönninge 1:4 i Halmstads kommun, förlängde Miljöprövningsdelegationen detta tillstånd t.o.m. den 30 september 2014.

## UR SÖKANDENS BESKRIVNING AV VERKSAMHETEN

### *Allmänt*

Halmstad Gnejs AB (bolaget) bedriver täkt inom fastigheten Plönninge 1:4 i Halmstads kommun, Hallands län. Inom ramen för nuvarande tillstånd kvarstår ej utbrutna mängder blocksten. Bolaget avser därför att fortsätta verksamheten i tükten samt att utöka verksamheten genom att fördjupa tükten. Mot denna bakgrund ansöker bolaget om tillstånd enligt 9 kap. miljöbalken.

Miljöpåverkan finns i form av buller, damning, vibrationer vid sprängning, bortledning av yt- och grundvatten samt avgasutsläpp. Effekten av dessa miljöstörningar på naturmiljön, landskapsbilden, friluftslivet, kringboende och boende utmed transportvägen är dock inte större än att aktuell verksamheten kan bedrivas på ett klart godtagbart sätt. Några klagomål från kringboende har inte förekommit.

### *Teknisk beskrivning av verksamheten*

Den fortsatta brytningen kommer att utföras som en fördjupning av tüktbotten inom det befintliga verksamhetsområdet. Som lägst utförs brytning till nivå ca +70. Verksamheten kommer liksom tidigare att omfatta loss hållning av berg, uttag och bearbetning av blocksten, mellanlagring och uttransport. Skrotsten kommer att knackas ner och lagras tillfälligt. En del kommer att användas för att bygga upp slänter i samband med efterbehandlingen av tükten och resterande del kommer att krossas upp till makadam och vägmaterial.

Den totala mängden material har beräknats till 160 000 ton, vilket ger ca 30 000 ton blocksten och 130 000 ton skrotsten. Årligen kommer uttaget att bli 10 000 – 15 000 ton, vilket i snitt kommer att ge ca 2 000 ton blocksten och ca 10 000 ton skrotsten. Det årliga maximala uttaget av blocksten antas bli 5 000 ton.

Borrning, loss hållning och bearbetning av blocksten kommer att utföras på samma sätt som hittills.

Ljudnivåerna vid närmaste bebyggelse till följd av borrning och materialbearbetning kommer att ligga klart under 45 dB(A). Dessutom kommer bullerspridningen från tükten att minska i takt med att verksamheten flyttas ner till lägre nivåer. Det ur bullersynpunkt besvärligaste arbetsmomentet är skutknackningen och den utförs därför i lä av bergväggar och upplag. Liksom tidigare kommer inte skutknackning att utföras när det är vindstilla eller när vindriktningen är från tükten mot bebyggelsen. Ytterligare en försiktighetsåtgärd är att borrning och skutknackning inte utförs samtidigt. Damning,

markvibrationer och luftstöt våg vid sprängning samt risken för stenkast är begränsad till närområdet och berör således inte kringliggande fastigheter. I samband med sprängning kommer det att ljudsignaleras enligt gängse regler.

Pumpning av yt- och grundvatten kommer att utföras på samma sätt som hittills, dvs. via en makadambädd från vilken sedan vattnet söker sig vidare till diket i öster. Efterhand som täkten fördjupas kommer mängden pumpvatten att öka men kommer trots detta relativt sett att vara liten. Om man utgår från en yta på 3 ha och att drygt hälften av årsnederbörden på 900 mm kommer att behöva pumpas bort blir mängden vatten som avleds från täktområdet ca 0,5 l/s. Tillskottet av grundvatten blir relativt sett litet beroende på att täkten ligger i ett höjdläge (lägre terräng i öster och väster). Under slutskedet av täktverksamheten kommer grundvattenytan att vara avsänkt någon meter. Avsänkning av grundvattenytan utanför täktområdet (avsänkningstratten) bedöms till < 0,5 m på ett avstånd av 100 – 200 m. Avsänkningstratten blir inte cirkulär utan elliptisk och orienterad i nord-syd beroende på de topografiska förhållandena.

Upplagen av blocksten i täkten kan variera från tid till annan.

Skutknackad skrotsten kommer att användas i samband med efterbehandlingen av täkten för att bygga upp slänter liksom för utfyllnader i täktbotten. Hittills har den mesta skrotstenen krossats upp till makadam och vägmaterial men så kommer det inte att bli i fortsättningen. Hur mycket skrotsten som skall krossas upp får bedömas efterhand som uttaget av berg fortskrider.

I fråga om uttransporter, förbrukning av dieselolja och maskinparkens storlek sker ingen förändring i förhållande till dagens situation. Likaledes blir rutinerna oförändrade för hantering av sprängämnen och avfall (spillolja, sopor o. dyl).

Arbetstiden förblir också densamma som tidigare, nämligen vardagar kl 07 – 18.

I fråga om säkerhet kommer de högsta fronterna med materialuttag att vara avgränsade från omgivande terräng antingen med vallar av avbaningsjord eller med rader av större block.

Verksamhetsområdet kommer att förbli detsamma. Någon insyn kommer det inte att bli till verksamhetsområdet.

#### *Efterbehandling*

Slänterna från omgivande terräng kommer att byggas upp med skutknackad skrotsten med lutningar som varierar mellan 1:1,5 och 1:3. Närmast markytan läggs ett lager av mera finknackad skrotsten och avbaningsjord. Slänterna blir kompakta utan risk för sättningar eller ras. Täktbotten täcks med finkornigare massor på samma sätt som slänterna. I möjligaste mån kommer slänterna att anläggas efterhand som brytningen fortgår i täkten, bl.a. för att minska behovet av att flytta omkring upplagen med skrotsten.



Det efterbehandlade täktområdet kommer att få formen av en dalgång i vilken det anläggs en täktsjö. Flera varianter kan tänkas men sökanden föredrar att endast en sjö anläggs och att den får en yta av ca 0,5 ha. Vattenytan kommer att ligga på +77 till +78 meter och mot öster anläggs ett bräddavlopp för att stabilisera vattennivån i den framtida sjön. Vattendjupet blir som mest drygt 5 meter. Slänterna under den framtida vattenytan anläggs i lutning 1:1:5. Detta alternativ med täktsjö ger maximalt utbyte för uppkrossning av skrotsten till makadam och vägmateriäl. Vid andra alternativ med fler och/eller mindre djupa täktsjöar kommer det att behövas större mängder skrotsten för återfyllnad.

Med ovan beskriven utformning av slänter och täktbotten kan lägre vegetation såsom buskar etablera sig för att efterhand bilda lägre skog (björk, tall o.dyl.).

## UR SÖKANDENS MILJÖKONSEKVENSBESKRIVNING

### *Omgivningsbeskrivning*

Täktområdet är beläget inom den s.k. Nyårsåsen, som är en markerad höjdsträckning bestående av berg (gnejs) och mer eller mindre täkt av morän. Inom denna höjdförändring finns mindre höjdområden och täktområdet ligger i den östra släntzonen i ett dylikt höjdområde. Marknivåerna ligger mellan +82 och +94 meter medan de högsta delarna av Nyårsåsen når upp till nivån ca +140 meter.

Mot söder inom fastigheten Tiarp 12:6 bedriver Emmaboda Granit AB omfattande täktverksamhet av blocksten.<sup>1</sup>

Täktområdet ligger i ett omfattande skogsområde med barrskog. Där moräntäcket är tunt dominerar låg tallskog, i övrigt förhärskar granskog. I de gamla övergivna blockstenstäckerna finns även björk.

Spridd bebyggelse finns som närmast på 600 meters avstånd, mot sydost.

### *Planförhållanden*

Enligt översiktsplanen för Halmstad ligger täktområdet inom ett värdefullt vegetationsområde (barrskog). I väster gränsar det till primärt rekreationsområde.

Några riksintressen för naturvård eller Natura 2000-områden finns inte i anslutning till täkten.

Tre värdefulla naturmiljöer i form av Skogens pärlor finns några hundra meter väster och söder om verksamhetsområdet. De utgörs av barrskogsmiljöer. Inom ett av dessa områden finns ett mindre område med översilningsskog.

---

<sup>1</sup> Emmaboda Granit AB har numera avslutat sin verksamhet i Tiarp. Halmstad Kross och Berg AB har ansökt om tillstånd för att fortsätta bedriva täkt av berg där. (Miljöprövningsdelegationens anm.)

I kommunens översiktsplan ligger fastigheten inom karaktärsområde för Nyårsåsen som i sin helhet omfattas av rekommendationer för landskapsbilden. I rekommendationerna anges att ”bebyggelse och andra ingrepp måste ske med hänsyn till landskapsbilden”.

Länsstyrelsens naturvårdsplan redovisar inte några specifika intressen i anslutning till täktområdet. Mot söder finns ett område (Frisagård – Bratter) med geologiska och biologiska naturvärden.

Skogsområdena öster om Harplinge används som friluftsområden (primärt rekreationsområde). I översiktsplanen anges att ”exploateringsföretag eller andra ingrepp i miljön som kan komma att aktualiseras måste noga prövas med hänsyn till områdets värde för det rörliga friluftslivet”. En nyanlagd väg väster om täktområdet används som ridväg.

Några specifika intressen med avseende på kulturmiljön finns inte i anslutning till verksamhetsområdet.

Något vattenskyddsområde finns inte i anslutning till verksamhetsområdet. De enskilda fastigheterna baserar sin vattenförsörjning på grävda brunnar.

#### *Behov av täkten*

Aktuell bergart (Hallandsgnejs) är densamma som i blockstentäkterna i t.ex. Vastad, Bårarp och Nannarp och där är den klassad som ett riksintresse för brytning av blocksten. Resurshushållningen främjas genom att ett unikt råmaterial för blocksten (Hallandsgnejs) utnyttjas på bästa möjliga sätt genom fördjupning av aktuell täkt inom Plönninge 1:4. Krossning av skrotsten till makadam och vägmateriäl medverkar till att ersätta naturgrus.

#### *Alternativ*

Alternativa lokaliseringar har inte utretts eftersom denna ansökan avser en pågående verksamhet som ligger helt i linje med de ursprungliga planerna från mitten av 90-talet.

Om täkten avslutas på nuvarande stadium kan efterbehandlingen utföras på ett godtagbart sätt, dock kommer det att krävas större omflyttningar av massor då verksamheten inte varit inriktad på att avslutas när nu aktuellt tillstånd löper ut.

Aktuell täkt har flera fördelar eftersom utfallet av blocksten är förhållandevis högt, täkten ligger undangömd utan insyn och är mycket lite störande för de kringboende. Antalet personer som är sysselsatta i täkten är 2-3. Om täkten läggs ner försvinner dessa arbetstillfällen då någon ny etablering på annat ställe inte är aktuell. Vidare kan noteras att den bergart som bryts är Hallandsgnejs som på andra ställen är klassad som ett riksintresse för brytning av blocksten. Fortsatt brytning bidrar till ett fortsatt bra resursutnyttjande.

Verksamhetsområdet är givet, däremot finns alternativ för efterbehandlingen (brantare eller flackare slänter och täktsjöns eller täktsjöarnas utformning). Valt alternativ ansluter nära till den utformning som gäller i nuvarande täktillstånd.



Ett alternativ med brantare slänter och större vattendjup i täktsjön är praktiskt sett enkelt ur exploateringssynpunkt, men något sådant alternativ har dock inte tagits fram. Ett sådant alternativ skulle ge ett större uttag av både blocksten och skrotsten för krossning till makadam och vägmateriäl. Däremot redovisas alternativ med uppsplittrade täktsjöar. Effekten blir något mindre uttagbar volym men framför allt mindre mängder skrotsten att krossa upp till makadam och vägmateriäl. Skrotsten måste nämligen användas för utfyllnader i slänter och täktbotten.

#### *Naturmiljön*

Naturmiljön kommer inte att påverkas av damning och grundvattensänkningsar. Inte heller kommer avgasutsläpp till luft såsom kolväten, kväveoxider och koldioxid att påverka naturmiljön genom att verksamheten bedrivs i mycket liten skala. Någon växtlighet hinner aldrig etablera sig på täktbotten. Fågellivet begränsar sig till tillfälliga besök.

#### *Vatten*

Yt- och grundvatten (i storleksordningen 0,1 l/s) leds bort från täktområdet via en bädd av makadam. Den fortsatta brytningen kommer att ske som en fördjupning av täkten. Pumpningen av yt- och grundvatten kommer att öka och som mest uppgå till 0,5 l/s. Pumpning av yt- och grundvatten medför inga skadliga effekter på naturmiljön eller i brunnar i anslutning till kringliggande bebyggelse.

Några allmänna grundvattenintressen finns inte. I anslutning till bebyggelsen i omgivningen finns grävda brunnar och dessa ligger långt utanför den lokala avsänkningstratten runt bergtäkten. Avsänkningstratten är bedömd till 0,5 meter på ett avstånd av 100 – 200 m utanför täkten. Någon risk för kvalitativa förändringar i grundvattnet finns inte, beroende på bl.a. att de vattenmängder som pumpas är försvinnande små.

Trots att hantering av dieselprodukter sker med yttersta försiktighet skall inte uteslutas att oljespill kan hamna i det vatten som leds bort. För att undvika att förorenat vatten pumpas ut sker dagligen okulär besiktning av täkten över speciellt öppna vattenytor. I den händelse oljespill inträffar sker omedelbar sanering.

Det vatten som pumpas ut kommer att kontrolleras med avseende på kväve- och slamhalter (suspenderat material) en gång per år. Pumpningen kommer att journalföras (tidpunkt och varaktighet).

#### *Friluftslivet*

Friluftslivet närmast täktområdet kan störas av buller vid borrning och skutknackning. Dessa verksamheter bedrivs endast några timmar per vecka. Efterhand som täkten fördjupas minskar bullerstörningarna.

#### *Kringboende*

Kringboende kan möjligen störas av buller från borrning och skutknackning men en rad olika åtgärder vidtas för att begränsa bullerspridningen. Skutknack-

ning t.ex. utförs i lä av upplag och bergväggar. Kringboende har sin vattenförsörjning genom grävda brunnar och dessa påverkas inte av den vattenbortledning som är nödvändig för att brytning skall kunna bedrivas. Vibrationer i samband med sprängningar ligger under de värden som täktillståndet tillåter.

#### *Transporter*

Boende utmed transportvägen kan störas av transporterna. Aktuell hastighet (max. 30 km/h) i kombination med normalt vägunderhåll (bl.a. sladdning av vägbanan) är garantier för att bulleralstringen vid bebyggelsen utmed transportvägen och genom skolområdet hålls på klart acceptabla nivåer. Damning kan vid behov åtgärdas genom saltning.

Några extra säkerhetsåtgärder bedöms inte som nödvändiga med hänvisning till att hastigheten är begränsad till 30 km/h. Mer än tjugo års användande av aktuell utfartsväg har ännu inte medfört några klagomål från kringboende.

#### *Avfall*

Avfall såsom spillolja omhändertas av godkänd entreprenör. Övrigt avfall källsorteras enligt gängse regler.

#### *Säkerhet*

Säkerheten tillgodoses bl.a. genom ljudsignalering i samband med sprängningar. Risken för fallolyckor minimeras genom olika former av avspärningar.

För att öka säkerheten i samband med oljehantering planerar sökanden att anlägga en betongplatta kombinerad med en oljeavskiljare.

#### *Buller*

Vad gäller buller från verksamheten bedömer bolaget att verksamheten kan bedrivas med innehållande av Naturvårdsverkets riktlinjer för externt industribuller.

## **INKOMNA YTTRANDE**

#### *Trafikverket*

Trafikverket har inga synpunkter på att fortsatt tillstånd meddelas, men vill lämna följande information till verksamhetsutövaren och Länsstyrelsen.

Trafikverket kan konstatera att väg 615 är en relativt smal väg, ca 5-5,5 meter bred. På den smala vägen kan det vara svårt att mötas och det kan upplevas osäkert att vistas på vägen som oskyddad trafikant. Trafikverkets möjligheter att rusta upp vägnätet styrs av de medel som är kopplade till den regionala transportplanen. I denna plan finns inga medel avsatta för en upprustning av väg 615, ej heller för ett utökad underhåll.

Trafikverket anser därför att dialog bör ske mellan Halmstad Gnejs AB och AB Ginsten Slakteri angående möjligheten till gemensamma förbättringsåtgärder för trafiken till de olika verksamheterna.



När det gäller buller från verksamheten vill Trafikverket påtala att 55 dBA ekvivalent och 70 dBA maximalt utomhus vid bostad ej ska överstigas, detta gäller även för transporter. Om Trafikverket får utföra bullerkompenserande åtgärder längs med den allmänna vägen på grund av tåktens transporter kommer det att begära ersättning för dessa kostnader från verksamhetsutövaren.

Trafikverket vill även uppmärksamma att det har inkommit klagomål på vibrationer från fastigheter belägna längs vägen föranlett av att tunga transporter passerar förbi tätt in på husen.

#### *Försvarsmakten*

Försvarsmakten har inget att erinra mot fortsatt och utökad tåktverksamhet.

#### *Laholmsbuktens VA*

Laholmsbuktens VA har tagit del av handlingarna och har inget att erinra eftersom sökanden angivit att tillrinningsområdet till Harplinge vattentåkt (Dettan) inte kommer att påverkas av verksamheten.

#### *Sveriges Geologiska Undersökning, SGU*

SGU anser att Plönninge naturstensbrott utgör en viktig produktionsenhet för natursten i Sverige och anser därför att ett fortsatt tåkttillstånd kan ges. SGU anser att det restberg som produceras också utgör en naturresurs och ser det som positivt om detta kan avyttras som t.ex. vattenbyggnadssten eller vidareförädlas.

#### *Miljö- och hälsoskyddsnämnden*

Miljö- och hälsoskyddsnämnden tillstyrker att tillstånd för fortsatt tåktverksamhet meddelas Halmstad Gnejs AB.

#### *Skogsstyrelsen*

Den fortsatta tåktverksamheten tar inte något ytterligare skogsområde i anspråk. De naturvärdesobjekt och den nyckelbiotop som ligger väster och söder om tåkten bedöms inte beröras av den fortsatta verksamheten.

#### *Kommunstyrelsen, Halmstads kommun*

Kommunstyrelsens samhällsbyggnadsutskott har inget att erinra mot tillståndsansökan.

#### *Länsstyrelsen i Hallands län*

Ur naturvårdssynpunkt förordar Länsstyrelsen att exploatören, vid arbete med efterbehandlingen, använder sig av den sand som sedimenterats på botten av tåkt dammen och försöker skapa strukturer och sluttningar med övervägande sand. Vad det gäller våtmarken bör den göras långgrund och flack. I övriga avseenden avstår Länsstyrelsen från att yttra sig.

**MILJÖPRÖVNINGSGENERATIONENS ÖVERVÄGANDEN****Lokalisering och tillåtlighet***Planförhållanden*

Enligt 2 kap 6 § MB får tillstånd inte meddelas i strid med gällande detaljplan eller områdesbestämmelser. Det finns dock inte någon detaljplan eller några områdesbestämmelser för det aktuella området.

Fortsatt täktverksamhet är förenlig med gällande översiktsplan för Halmstads kommun.

*Miljö kvalitetsmål och bedömningen enligt 9 kap 6 f § miljöbalken*

Miljöprövningsdelegationen bedömer att täkten kommer att fylla en viktig funktion som leverantör av blocksten.

Miljöprövningsdelegationen bedömer att fortsatt täktverksamhet är tillåtlig under förutsättning att även skrotstenen så långt möjligt används till annat än efterbehandlingen, t.ex. bostads- och infrastrukturprojekt.

*Tillståndstid och tillståndsmängd*

Bolaget har yrkat att verksamheten ska få bedrivas under en tidperiod av 15 år. Tillstånd får enligt 16 kap. 2 § miljöbalken lämnas för en tidbegränsad tid. För miljöfarliga verksamheter gäller generellt att verksamheter som kan generera kraftig miljöpåverkan bör tidsbegränsas. Täktverksamhet skiljer sig markant från många andra miljöfarliga verksamheter, eftersom täktverksamhet avser uttag av en ändlig naturresurs och ofta medför relativt omfattande störningar för omgivningen samt naturmiljön.

För den aktuella verksamheten är det viktigt att störningar från verksamheten begränsas i möjligaste mån samt att försiktighetsmått och villkor kan omprövas inom en rimlig tidsperiod. Eftersom det rör sig om en liten täkt med begränsad omgivningspåverkan, så anser miljöprövningsdelegationen att den ansökta tiden är rimlig. Miljöprövningsdelegationen begränsar därför tillståndstiden till 15 år.

**Motivering av villkor***Gränsmarkeringar och brytområde*

Gränsmarkeringar bör sättas ut i syfte att underlätta egenkontrollen och för att visa innehållande av beslutad gräns för brytnings- och verksamhetsområdet.

På grund av branter och rasrisk är täktområdet en riskfylld miljö att vistas i, varför åtgärder mot olyckor kopplade till allmänhetens vistelse i eller i närheten av täktområdet bör vidtas.



*Naturmiljön och hushållning med naturresurser*

För att hushålla med naturresursen på bästa möjliga sätt bör även den skrotsten som uppkommer vid brytning av blocksten utnyttjas på ett bra sätt. Endast den mängd som krävs för efterbehandlingen ska användas för detta ändamål.

Det restberg som produceras utgör också en naturresurs och bör så långt som möjligt användas för ändamål utanför takten.

Det är viktigt att visuella störningar från verksamheten begränsas i möjligaste mån. Med hjälp av insynsskydd kan störningarna minska på omgivande fastigheter.

*Arbetstider*

Utgångspunkten är att täktverksamhet, med hänvisning till de ingående momentens benägenhet att ge upphov till olika typer av störningar, endast ska bedrivas dagtid, vilket bolaget också beskrivit i ansökan. Arbetstiden begränsas därför till dagtid (kl. 7-18) på vardagar, måndag-fredag.

*Buller*

En utgångspunkt är att verksamhetsutövare ska vidta åtgärder för att dämpa ljudnivåer så långt det är tekniskt och ekonomiskt rimligt i enlighet med 2 kap. 3 och 7 §§ miljöbalken. Bolaget har i sina förslag till villkor angett att den ekvivalenta ljudnivån bör bestämmas till 45 dB (A). Miljöprövningsdelegationen har inte något att erinra mot detta.

Kontroll av att villkorade ljudnivåer innehålls bör ske i början av tillståndstiden och därefter med sådan frekvens att tillståndshavaren i tillräcklig utsträckning håller sig uppdaterad och kan visa att nivåerna innehålls.

Miljöprövningsdelegationen påminner om att Naturvårdsverkets råd och riktlinjer ska användas när bullermätning utförs. Ekvivalent ljudnivå beräknas som ett medelvärde under en viss tidsperiod. Vid kontrollmätning kan korta, upprepade mätmetoder användas. Mätningar ska utföras enligt standardiserade metoder som bl.a. finns beskrivna i *Mätmetoder för immissionsmätning av externt industribuller. Meddelande 6/1984. Naturvårdsverket.*

*Sprängning*

Verksamheten alstrar vibrationer och luftstöt vågor vid sprängningsarbeten. Erfarenheten visar att störningar från vibrationer orsakade av sprängningar kan uppfattas som måttligt störande vid 0,4 – 1 mm/s och som sannolikt störande vid vibrationer som överstiger 1 mm/s. Luftstöt vågor på 100 Pa kan uppfattas som påtagligt störande, medan skador på byggnader förekommer först vid 250 Pa. För att skador från markvibrationer ska uppstå på byggnader fordras betydligt större svängningar än vad som nyss angetts. I undantagsfall kan vibrationer och luftstöt våg samverka och förstärka svängningarna i en byggnad. Inomhus kan det vara svårt att skilja på markstöt vågor/markvibration och luftstöt vågor.

Villkoret 4 mm/s, uttryckt som högsta svängningshastighet vid bostäder, är ett gängse krav för täktverksamheter och miljöprövningsdelegationen finner i detta fall inga skäl att föreskriva något annat.

Sprängjournal bör föras i syfte att möjliggöra uppföljning av sprängningarna.

#### *Utsläpp till vatten och luft*

Verksamheten kan medföra damning. För att inte damningsproblem ska uppstå kan det finnas behov av att vidta skyddsåtgärder, i första hand bevattning.

För att undvika att finkorniga material samt eventuellt oljespill förs vidare till recipient är det enligt miljöprövningsdelegationen väsentligt att allt vatten genomgår oljeavskiljning och sedimentering i utjämningsbassäng eller jämförbar anläggning innan det släpps ut från täktområdet.

#### *Petroleumprodukter, övriga kemikalier och avfall*

Miljöprövningsdelegationen anser att kemikalier och avfall ska förvaras på ett sådant sätt att risken för föroreningar av mark och vatten minimeras. Hantering av kemikalier och flytande avfall bör också ske på täta ytor med möjlighet att omhänderta spill innan detta når omgivningen.

#### *Efterbehandling*

Täktmiljöer hyser ofta en värdefull biologisk mångfald. Många arter har funnit en tillflyktsort i täkterna eftersom deras naturliga miljöer minskat i landskapet. Arterna riskerar dock att försvinna till följd av olämplig efterbehandling av avslutade täkter och få skötselinsatser. En lämpligt utförd efterbehandling är en nödvändighet för att bibehålla och skapa lämpliga strukturer vid täktens avslut. Det bör därför i ett särskilt villkor anges att efterbehandlingen ska gynna den biologiska mångfalden.

Förslag till slutlig efterbehandlingsplan bör upprättas i samråd med markägaren.

#### *Kontrollprogram*

Meddelade villkor bör kontrolleras genom ett för ändamålet upprättat kontrollprogram.

#### *Säkerhet*

Säkerheten bör bedömas med utgångspunkt från kostnader för avhjälpande eller återställande. Eftersom huvudsyftet med kravet på ekonomisk säkerhet är att skydda samhället från risken att behöva svara för kostnader för efterbehandling bör säkerheten uppnå detta syfte. Miljöprövningsdelegationen använder sig vid beräkningen av säkerheten av rapporten *Efterbehandling av täkter* daterad 2006-11-30 som utarbetats av Miljösamverkan Sverige och är ett samarbete mellan alla länsstyrelsen i Sverige samt Naturvårdsverket.



**Sammanfattning**

Genom de åtaganden som sökanden gjort och de försiktighetsmått som föreskrivs i villkoren till detta beslut finner miljöprövningsdelegationen att hinder inte föreligger enligt miljöbalkens hänsyns- och tillåtlighetsregler mot att meddela sökanden tillstånd till den verksamhet som avses bedrivas.

Beslut i detta ärende har fattats i Länsstyrelsens miljöprövningsdelegation av chefsjurist Peter Jupén, ordförande, och miljövårdsdirektör Henrik Frindberg, miljösakkunnig. Miljöhandläggare Annie Jakobsson har varit föredragande, men inte deltagit i beslutet.



Peter Jupén



Henrik Frindberg



Annie Jakobsson

Kopia

Naturvårdsverket

Havs- och vattenmyndigheten

Aktförvararen på Miljö- och hälsoskyddskontoret i Halmstads kommun

Miljö- och hälsoskyddsnämnden i Halmstads kommun

Halmstads kommun, kommunstyrelsen

Länsstyrelsen i Hallands län

Trafikverket, Ärendemott, Box 810, 721 28 Borlänge

Skogsstyrelsen, Ryttarevägen 8, 302 62 Halmstad

Sveriges Geologiska Undersökning, Box 70, 751 28 Uppsala

Laholmsbuktens VA, Box 246, 301 06 Halmstad

Försvarmakten, 107 85 Stockholm

Polisen i Halmstads kommun

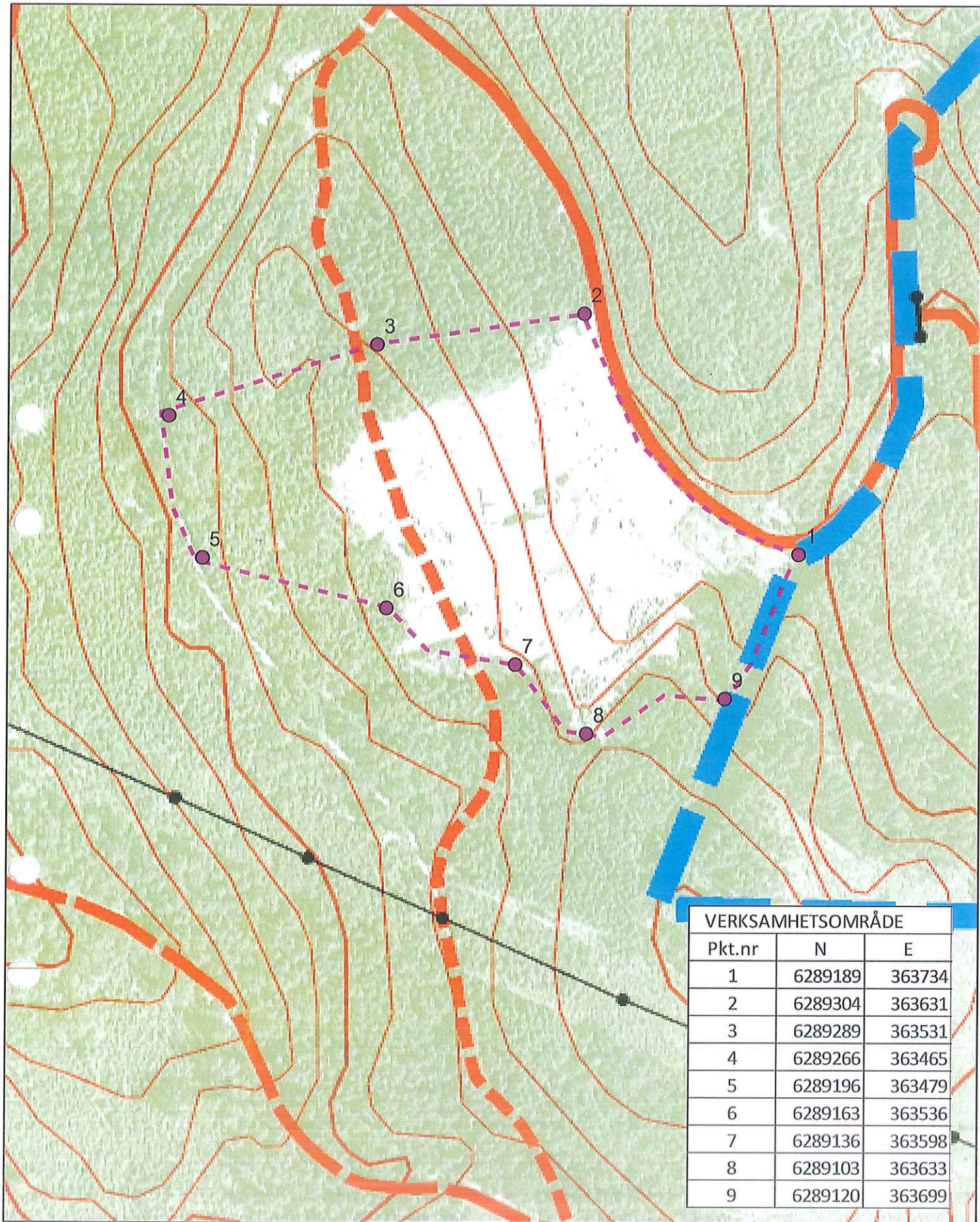
Skatteverket, Box 507, 826 27 Söderhamn

Lantmäterimyndigheten (via VIC-Natur)

Bilaga

Beslutsbilaga A





## Beslutsbilaga A - 551-855-13

Plöninge 1:4

Datum: 2014-08-13

0 25 50 100 150 Meter

### Teckenförklaring

● Koordinater verksamhetsområde

--- Verksamhetsområdet



LÄNSSTYRELSEN  
HALLANDS LÄN