

# Årsredovisning 2024

Tæter  
Halland

# Innehåll

MED FOKUS PÅ UNGA	3
ÅRETS FÖRESTÄLLNINGAR	4
GÄSTSPEL	9
MUSIK	9
SAMARBETEN	10
DEN UNGA PUBLIKEN	10
EN PLATS FÖR SAMTAL	11
GENOMSLAG I MEDIA	13
MEDARBETARE OCH ORGANISATION	14
HÅLLBARHET	15
EKONOMI	15
BOLAGSFAKTA	16
ÅRSREDOVISNING	17
REVISIONSBERÄTTELSE	32
GRANSKNINGSRAPPORT	35

## Med fokus på unga

2024 blev de ungas år på Teater Halland. Fem av våra föreställningar har riktat sig till barn och unga och vi har mött barn i alla åldrar – från fyra-åringar ute på förskolorna, till gymnasieelever med årets stora satsning Candide. Under hösten spelade vi två stora föreställningar parallellt och då fick nästan fem tusen barn och unga ta del av teaterhusets alla resurser. Med dubbla dagföreställningar på Teater Halland, turnéföreställningar på skolor och vuxenföreställningar kvällstid, har vi under vissa dagar mött publik vid sex tillfällen. Vi har spelat för barn i alla kommuner, haft AW för barnfamiljer och aktiviteter innan föreställningarna för att bjuda in även vuxna till att dela upplevelsen med sina yngre familjemedlemmar. Torsdagskvällarna har fortsatt som vanligt med gästspel, konserter, filmvisningar och samtal, där en av våra Skavet-kvällar handlade om föräldraskap och skärmar. I april deltog 80 ungdomar i LÄNK-festivalen på Teater Halland, vi har inlett ett samarbete med Sturegymnasiet där teaterns medarbetare delar med sig av sin kompetens och under de första sommarlovsveckorna tog vi emot åtta feriearbetare. Framtiden är säkrad för kulturlivet i Halland!



Anna Sjövall  
VD/konstnärlig ledare



GunMarie Stenström  
Styrelseordförande

# Årets föreställningar

## Tårtdagaren

För tredje perioden tar vi upp denna pärla för de minsta barnen och med tanke på efterfrågan hade vi kunnat ha Tårtdagaren på repertoaren jämt. Föreställningen är en minimusikal om Kokos Kanel, stadens nya tårtdagare som med sina bakverk får invånarna att våga göra sådant de aldrig vågat förut. Men vem hade kunnat förutse att det skulle urarta så? Plötsligt byggs en mur, utomstående släpps

inte in och bagaren tvingas lägga gift i smeten. Tårtdagaren är en fantasifull och rolig historia om att våga gå sin egen väg och stå upp för det man tror på.

**NYPREMIÄR:** 11 januari 2024

**SCEN:** förskolor, skolor, bibliotek, bygdegårdar

**MÅLGRUPP:** 4-7 år

**PUBLIK:** 2 310 personer 2024 (7 015 totalt)

**ANTAL FÖRESTÄLLNINGAR:** 74 st 2024 (188 totalt)



PETTER HEDLIT & AGNES PERSSON



JOHAN STAVRING

## Candide

Efter succén med Girls Like That, kommer regissören Melanie Mederlind tillbaka till teatern, denna gång med en roadmovie genom rymden om sökandet efter meningen med livet, universum och allting. I denna uppdatering av Voltaires klassiker, rör sig Candide som en liftare mellan galaxens planeter, i sökandet efter livets mening. Föreställningen spelade för gymnasiet och vuxna på turné och fick fina recensioner:

"Relevant uppdatering, charmigt framförd. Johan Stavring är definitionen av svärmisk naivitet. Förtjusande!"  
– SVT Kulturnyheterna

"Melanie Mederlinds ambition är att göra Candide existentiellt angelägen i vår tid."  
– Aftonbladet

**URPREMIÄR:** 16 februari 2024

**SCEN:** turné stora scener

**MÅLGRUPP:** gymnasiet/vuxna

**PUBLIK:** 3 214 personer

**ANTAL FÖRESTÄLLNINGAR:** 25 st

"Jag lämnar teatern med ett frö i mitt bröst – hem för att odla min trädgård. För kanske är det just så vi räddar vår planet."  
– Göteborgsposten

## Finn fem fel

Skolan fungerar inte särskilt bra för Finn, de vuxna pressar på och det enda han själv vill är att teckna och måla grafitti, men det kan man väl inte leva på? Finn fem fel är en klassrumsföreställning om att hitta sin egen väg, skapad för att involvera eleverna. Tillsammans med skådespelaren gestaltar eleverna historien genom ljudeffekter, repliker och påverkar den i nya riktningar. Föreställningen fick tyvärr ställas in på grund av sjukdom.

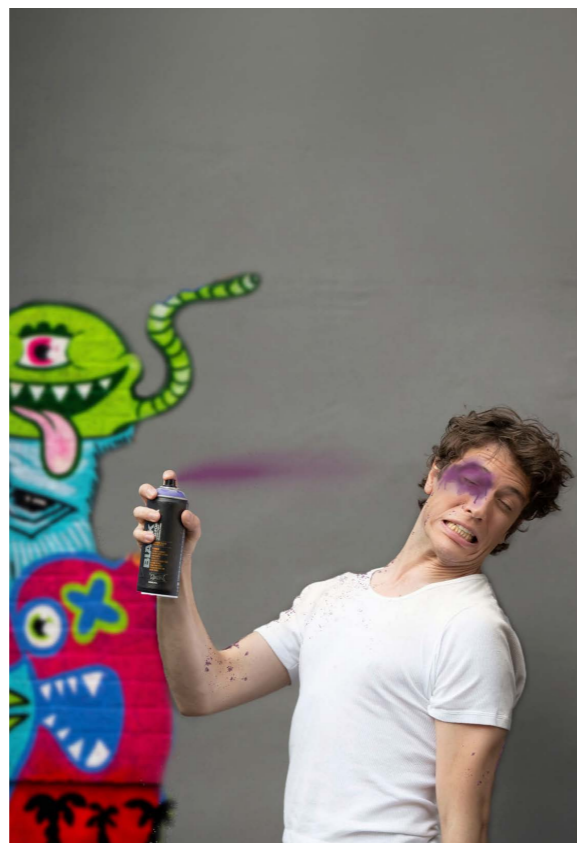
**SVERIGEPREMIÄR:-**

**SCEN:** klassrum

**MÅLGRUPP:** åk 8-9

**PUBLIK:** -

**ANTAL FÖRESTÄLLNINGAR:** -



MORTEN VANG

## Alberte och Jakob

Under våren gästspelade Alberte och Jakob med fyra föreställningar på Göteborgs Stadsteater för en entusiastisk soppteaterpublik. Cora Sandels klassiska berättelse kom ut för snart hundra år sedan och vinner ständigt nya hjärtan. För vem kan inte känna igen sig i längtan bort från småstaden, alla granskande blickar eller mammas missnöje? Vem har inte erfarit att känna sig hopplöst fel i illasittande klänning, att få tunghäfta vid nya bekantskaper eller att längta bort till ett liv i frihet? Albertes bror Jakob beger sig ut på havet, men hon sitter fast. Kommer hon någonsin våga bryta sig loss?

**URPREMIÄR:** 12 oktober 2023

**SCEN:** turné småscener och lunchteater

**MÅLGRUPP:** vuxna

**PUBLIK:** 320 personer 2024 (841 totalt)

**ANTAL FÖRESTÄLLNINGAR:** 4 st 2024 (20 totalt)



ANNA-CARIN HENRICSSON

## Sagan om det röda äpplet

2024 fyllde Jan Lööfs klassiska saga 50 år och i Teater Hallands version blir Sagan om det röda äpplet en uppfinningsrik föreställning där skådespelaren Jesper Gester berättar historien med hjälp av rekvisita som skapar en lång kedjereaktion på golvet framför barnen. Äpplet förvandlas både i historien och framför barnens ögon. Barnen hjälper skådespelaren att få ihop maskinens beståndsdelar och mot slutet är spänningen olidlig: Kommer maskinen att fungera? Föreställningen spelade 74 gånger under hösten och fortsätter spela 2025.

**PREMIÄR:** 6 september 2024

**SCEN:** förskolor, skolor, bibliotek, bygdegårdar

**MÅLGRUPP:** 4-7 åringar

**PUBLIK:** 2 748 personer

**ANTAL FÖRESTÄLLNINGAR:** 74 st



JESPER GESTER

## Det farliga

Ebba och Ann är så olika som två människor kan bli. Det enda som förenar dem detta sommarlov är att de är uttråkade och ensamma intill det outhärdligas gräns. Den coola grannen Jack får idén att föra dem två samman och oväntat tar en vild lek fart som snart kommer att leda till total katastrof. Det är en lek som kretsar kring vänskap, romantik, hästar, disco, hemligheter – och att närma sig det farliga så mycket att allting bränns och hjärtat rusar. Det farliga av Malin Axelsson handlar om de innersta hemligheterna och rädslorna, det vi inte ens vet om oss själva, och om en tät gemenskap som är så stark att den till slut suddar ut gränsen mellan verklighet och fantasi.

**PREMIÄR:** 6 september 2024

**SCEN:** Stora scen Teater Halland

**MÅLGRUPP:** åk 4-6

**PUBLIK:** 2 574 personer

**ANTAL FÖRESTÄLLNINGAR:** 50 st



ORKAR LARING & VERONICA DAHLSTRÖM

# Löparen

Fem ungdomar i ett omklädningsrum, utlämnade till varandra och sina egna självbilder. Under en friluftsdag utspelas kampen mellan mobbarna och de mobbade, mellan vinnarna och förlorarna. Här möter vi medeldistansaren Börje som springer runt runt, kulstötaren Carola som tränar för mammas skull, men själv längtar efter att sjunga, Jenny som tränar thaiboxning och hennes vapendragare Sammy och Tammy. I skuggan av en frånvarande vuxenvärld, är spelplanen fri för de starka att ge sig på de svagare. Med stark dramatisk nerv fångar dramatikern Mattias Andersson in de unga människorna i deras överlevnadskamp, i ett samhälle som satsar på karriär och skönhet.

**PREMIÄR:** 4 oktober 2024  
**SCEN:** Runda scen Teater Halland  
**MÅLGRUPP:** åk 7-9  
**PUBLIK:** 2 460 personer  
**ANTAL FÖRESTÄLLNINGAR:** 44 st



CARITA IVANOVA, SAKARIAS BRATT QVISTRÖM (PRAKTIKANT FRÅN TEATERHÖGSKOLAN I MALMÖ), AGNES PERSSON, EMILIE DIMITRAKOPOULOU SAHLÉN & MARTIN HÖJEBERG

# Teatersport

I november bjöd Teater Hallands skådespelare på improvisationsteater. Två snabba lag, en sträng domare och publik som bestämmer förutsättningar, resulterade i galna scener, många skratt och en rolig avslutning på året. Här är kontakten mellan scen och salong som allra bäst och såväl skådespelare som publik är medskapande till det som sker.



ANNA-CARIN HENRICSSON

# Gästspel

Under våren spelade alla Teater Hallands föreställningar på turné, vilket gjorde det lättare att ta emot gästspel. Tillsammans med Varbergs Riksteaterförening presenterade vi Åskådarens Resa, en musikalisk och interaktiv föreställning om migration, kärlek och civilkurage, Peter och Janne gör slut där vi får följa två begravningsentreprenörer genom avsked, separation och sorg, samt Riksteaterföreställningen Hockeymorsa, hockeyfarsa, en romantisk komedi mellan två föräldrar i en ishall. Andra föreställningar har varit K, ett gästspel från Folkteatern, baserad på Katarina Frostenssons roman om efterdyningarna till skandalen runt Svenska Akademin och sist men inte minst, en diktshow av poeten Bob Hansson Nyss visste jag nästan allt, men nu är det bra igen.



FOTO: LINA IKSE, YLVA OLAISSON, K

# Musik

Musiken har en självklar plats på vår foajés scen och inför varje Doc Lounge, ges en intim konsert, ofta av en lokal artist. Samarbetet med Jazz Corner Varberg fortsätter och har bjudit på Triorum, en filmmusikalisk ethno-jazz-resa och Erik Söderling trio som med influenser från Wes Montgomery, George Benson och Grant Green, skapat sitt alldeles egna sound, grundat i traditionen melodi, swing och blues. Musik Hallandia arrangerade Meet Up, ett branschevenemang med mingel, framtidspaning, talkshow och band.



FOTO: LASSE SEGER, ERIK SÖDERLING TRIO



FOTO: LINA IKSE. PETER OCH JANNE GÖR SLUT. PETER LORENTZON & JAN COSTER

## Samarbeten

Genom att samarbeta med andra, frigör vi resurser och har möjlighet att erbjuda vår publik ett mer varierat utbud. Vi arbetar nära de lokala riksteaterföreningarna i Varberg, Kungsbacka, Falkenberg och Halmstad för att komma ut med föreställningar, dela på arrangörskap och ta emot gästspel. Riksteatern Halland arbetar mot gymnasieskolorna och bidrar till införsäljningen av Teater Hallands föreställningar. Bygdgårdsdistriktet är en återkommande samarbetspart för våra mindre föreställningar. Regionens verksamheter Film i Halland, Rum för Dans och Musik Hallandia är återkommande samarbetspartners kring Doc Lounge, manuscirklar, residens, gästspel och konserter. Samarbetet med Region Halland för att erbjuda ungdomar feriejobb, har blivit en permanent del av verksamheten.



UR INJUTI, 2023. LOVISA ABRAHAMSSON, VERONICA DAHLSTRÖM

## Den unga publiken

Året har inneburit ett stort fokus på barn och unga och vi har spelat fler föreställningar än någonsin för den unga publiken. Kontakten med kultursamordnarna i kommunerna är viktig i det första skedet, därefter sker kontakten via pedagogerna som förbereder klassen och skolan på att ta emot föreställningen eller åka iväg till teatern. Bussar bokas via Teater Halland och teaterbesöket kostar lika mycket oavsett om man bor i Hylte eller Varberg. Innan föreställningen skickar vi ut ett pedagogiskt material för att fördjupa upplevelsen och stödja lärarna i eftersamtalet. Vi skickar även ut en kort film som beskriver hur teaterbesöket går till. Under repetitionsarbetet möter vi barnen som provpublik för att se om vi träffar rätt mot målgruppen och när föreställningarna är igång, står skådespelarna alltid och säger hej då för att ge möjlighet till samtal. Barnperspektivet genomsyrar självklart vår verksamhet. Under året har vi utvecklat upplevelsen runt våra offentliga föreställningar och har ofta aktiviteter i foajén för att ge barn och vuxna en fin gemensam upplevelse. Samarbetet med Sturegymnasiet, Amatörteaterfestivalen i Falkenberg och LÄNK-festivalen är sammanhang där teaterns medarbetare stödjer grupper genom pedagogiska resurser.



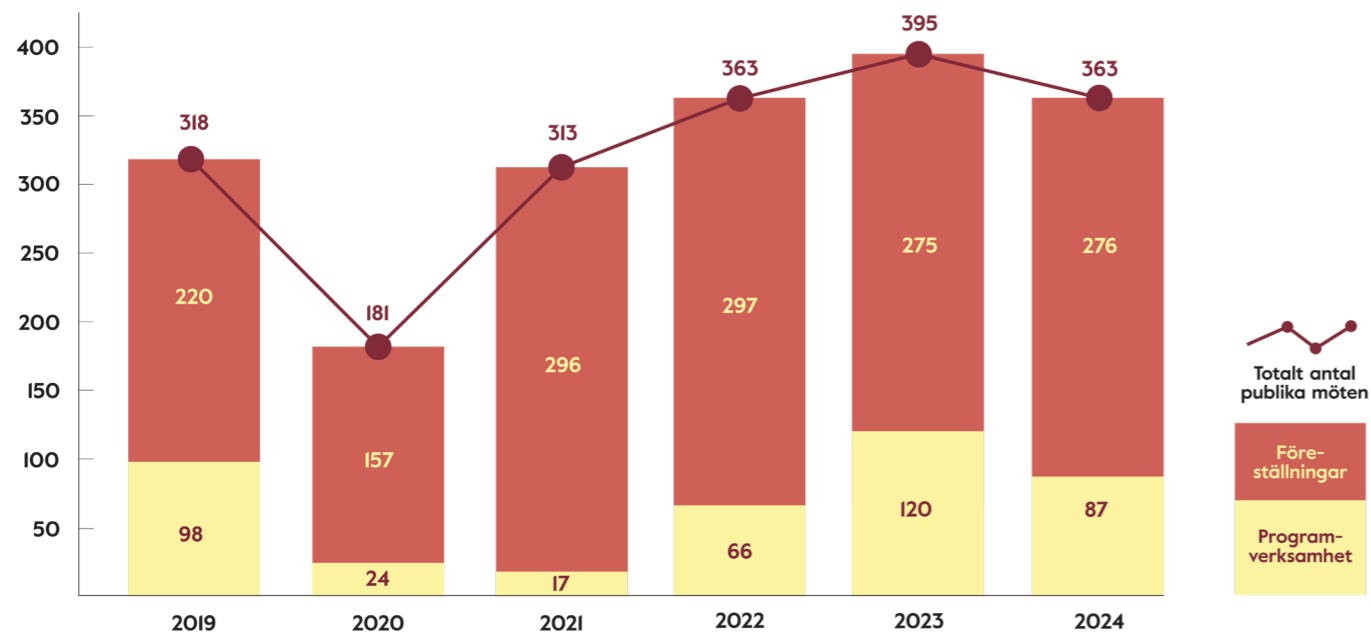
SKAVET NR TVÅ, HÖSTEN 2024. DEMOKRATIRAPPORT: FOKUS USA

## En plats för samtal

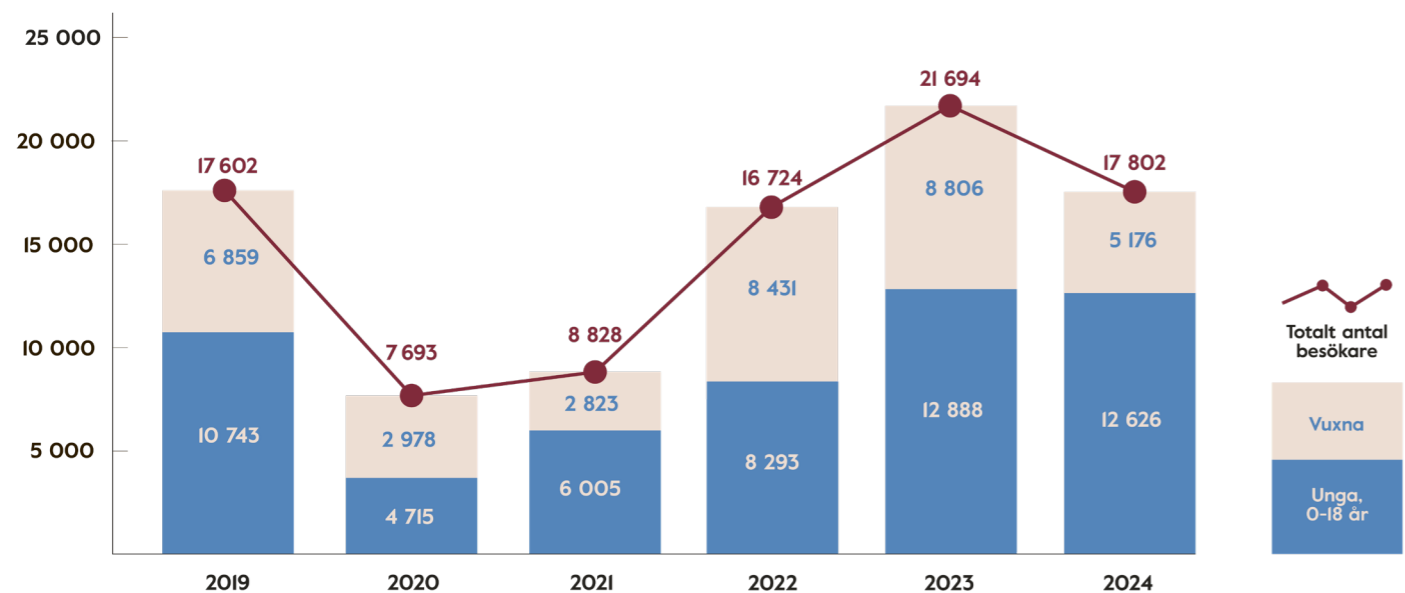
Teater Halland har i uppdrag att bidra till demokratiutvecklingen i samhället genom att ta aktiv del i samhällsdiskussioner, bjuda in personer med skilda erfarenheter och våga problematisera det komplicerade. Detta uppdrag tar vi på största allvar och våra torsdagskvällar med Skavet och Doc Lounge ger plats åt grupper ur olika delar av samhället att mötas i intressanta diskussioner kring komplicerade frågor. I år har Skavet samtalat om yttrandefrihet – gränser och utmaningar i en ny tid, tillsammans med Christian Fernández, docent i statsvetenskap. Vi har pratat föräldraskap och skärmar med Martin Forster, psykolog och forskare vid Karolinska Institutet. Höstens Skavet inleddes med en föreläsning av journalisten Lena Pettersson kring överskuld sättning och kreditförsättningar i Sverige. Dagarna efter det amerikanska presidentvalet, samtalade vi med Martin Lundstedt vid V-Dem Institutet vid Göteborgs Universitet om USA-valets konsekvenser för omvärlden och demokratiutvecklingen globalt. Varje Skavet inleds

med en längre föreläsning, därefter följer ett samtal med inbjudna gäster och publiken. Doc Lounge är andra kvällar som bjuder på fördjupning inom vitt skilda områden. Doc Lounge inleds med livemusik, följs av film och eftersamtal. Årets dokumentärfilmer har handlat om den döva flamencodansösen Antonia Singla som revolutionerade dansen, om återskapandet av människor utifrån Google-data, om den hyllade mode-designern John Galliano som hamnat i kylan efter att ha uttryckt antisemitiska och rasistiska åsikter, om musikern José Gonzales med erfarenheter av psykotiska perioder, om västerhavets hemligheter och livet under ytan längs den svenska västkusten, samt sist men inte minst, Food. Inc. 2, en film om vårt effektiva men sårbara livsmedelssystem. I september mötte vi Hallands nye landshövding, Anders Thornberg, i ett Osminkat-samtal om förutsättningar för människor, djur och natur i vårt framväxande samhällsbygge.

## Antal publika möten



## Antal besökare



## DAGENS NYHETER. DN tipsar: Här är vårens höjdpunkter på scen

"Candide" av och i regi av Melanie Mederlind

Voltaire's Candide, olyckligt kär, gör en långresa, upplever naturkatastrofer, sjukdom, svält och tortyr, men överlever och gifter sig med kvinnan han älskar. Hans (och filosofen Voltaire's) slutsats: vi bör ta hand om det vi har, "odla vår trädgård". Nu med rymdresa. Ska vi byta planet eller ta hand om jorden? Premiär 16/2 på Teater Halland, Varberg.

CANDIDE - DEN BÄSTA AV VÄRLDAR, ARTIKEL, DAGENS NYHETER 15 FEB 2024



## Genomslag i media

2024 bjöd återigen på mediauppmärksamhet från riksmidia. Vårens föreställning Candide genererade recensioner från Göteborgs-posten, Aftonbladet och Kulturnyheterna i Svt. Mycket glädjande med denna uppmärksamhet som sätter Teater Halland på kartan.

Det är fortfarande svårt att få lokalpressen att komma till oss trots idoga inbjudningar, men vi såg en ökning i lokala artiklar 2024 då det skrevs om både Sagan om det röda äpplet, vår repertoar och feriearbetarna. Vi hoppas att trenden håller i sig och lokalpressen fortsätter att besöka oss 2025.





## Medarbetare och organisation

Teater Halland har under 2024 haft 25 årsarbetare och totalt har 49 personer varit anställda. Utöver dessa har vi betalat ca 1,9 miljoner kr till inhyrd personal. Vi har haft praktikanter inom administration, teknik och skådespeleri. I juni och juli tog vi emot åtta feriearbetare. Könsfördelningen bland de anställda är 63 % kvinnor och 37 % män. Åldersfördelningen är jämn och medarbetarna är födda på 00-, 90-, 80-, 70-, 60- och 50-talet. Av teaterns fasta eller långtidskontrakterade personal, bor de allra flesta i Halland. Övriga pendlar från Göteborg och de med korttidskontrakt från hela landet. Sjukfrånvaron är i nivå med tidigare år, 2,7 %.

För att få en komplex organisation att fungera med sex premiärer, turnéer, många frilansare och olika sorters kompetenser, har den fysiska och psykosociala arbetsmiljön hög prioritet. Vi arbetar kontinuerligt med frågor om säkerhet, jämställdhet, mångfald, delaktighet, såväl som konstnärlig praktik och ambitioner. Teaterns uppdrag och vision är väl förankrat hos medarbetarna. Genom medarbetarsamtal, arbetsmiljöenkäter och i utvärderingar, får organisationen ett mycket högt betyg.

## Hållbarhet

Under året har vi fortsatt att systematisera vårt hållbarhetsarbete, vi har inhämtat kunskap från andra och planerar att prova verktyget Theatre Green Book som mäter klimatavtryck från idé till avveckling av föreställning. Teater Halland eftersträvar att driva teaterverksamheten i enlighet med de 17 globala hållbarhetsmålen i FN:s Agenda 2030, de nationella miljömålen såsom miljö kvalitetsmålen, etappmålen och generationsmålet, Region Hallands miljö- och klimatpolicy, samt regionens handlingsplan för internt klimat- och miljöarbete år 2023–2026.

Inom bolaget strävar vi efter att resa hållbart och vårens Sverigeturné kunde till stora delar genomföras med tåg. Vi har sett över rutiner för att hålla nere el- och värmekostnader. Engagemanget är stort kring att använda hållbara material vid tillverkning och vi tillämpar cirkulär ekonomi genom att återanvända det som går och sälja eller skänka det vi inte har nytta av.



## Ekonomi

Teater Halland har en ekonomi i balans med god kontroll och god ekonomisk hushållning. Framförallt inom produktionerna har vi sett prisökningar på material, men även inom IT, telefoni och lönetjänster. En pjäsbeställning som inte höll tillräcklig hög kvalitet har även påverkat resultatet negativt. Likaså en produktion som var tvungen att läggas ner på grund av sjukdom. Trots osäkerheten gällande inflation, energipriser, fastighetens energiförbrukning, har teatern kunnat redovisa ett överskott på 74,5 tkr efter skatt. Under året har teatern investerat i ombyggnad/ anpassning av lokalerna för 750 tkr genom att använda delar av tidigare bidrag från regionen. Av detta bidrag återstår 950 tkr att användas kommande år för ytterligare lokalanpassning eller att förstärka resultatet.



# Bolagsfakta

## Ägarförhållanden

Teater Halland AB med säte i Varberg är ett av Region Halland helägt aktiebolag. Teater Halland AB är medlem i branschorganisationen Svensk Scenkonst, Länsteatrarna i Sverige, Scensverige och Kulturakademin. Teatern har under verksamhetsåret erhållit statligt och regionalt anslag från Region Halland, samt bidrag från Varbergs kommun för hyreskostnaden. De statliga anslagen fördelas genom samverkansmodellen via Region Halland.

## Våra scener

Teaterhuset i Varberg har tre scener. Stora scen är en black box med teleskopläktare för 156 personer. Runda scen är ett runt scenrum med rund rigg utan fasta publikplatser, men plats för 100 personer. Foajescenen tar in 90 personer intill foajébaren där vi serverar enklare mat och dryck. Hälften av våra föreställningar spelar på turné. I Halland spelar vi ofta på Kungsbacka Teater, Falkhallen, Halmstad Teater, bygdegårdar, bibliotek och inte minst skolor.

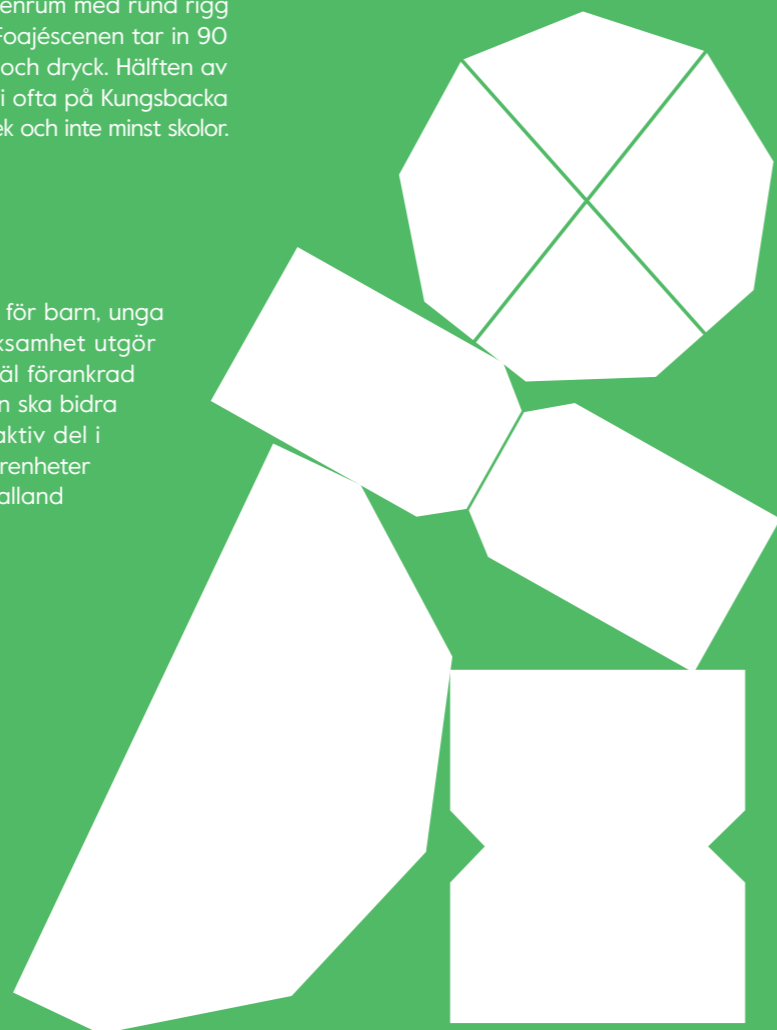
## Vårt uppdrag

Teater Halland ska producera professionell scenkonst för barn, unga och vuxna på en hög konstnärlig nivå. Med sin verksamhet utgör regionteatern grunden för en stabil, långsiktig och väl förankrad utveckling av scenkonstproduktionen i Halland. Teatern ska bidra till demokratiutvecklingen i samhället genom att ta aktiv del i samhällsdiskussioner, bjuda in grupper med skilda erfarenheter och våga problematisera det komplicerade. Teater Halland samverkar nationellt och ska fortsätta söka nya internationella samarbetspartner.

## Vår vision

**Vi förflyttar verkligheter och tar hit världen.**

Teater Halland är ett konstnärligt centrum som vill utmana och beröra. Med våra föreställningar vill vi förflytta verkligheter. Vi är en öppen plats där alla är välkomna. Tillsammans med vår publik pratar vi om sådant som skaver i oss och i samhället. Vi är en resurs för andra och tar emot nationella och internationella gästspel. Vi tar hit världen.



# Årsredovisning för Teater Halland

Org.nr 556686-1463

Räkenskapsåret 2024

Styrelsen och verkställande direktören för Teater Halland AB avger följande årsredovisning för räkenskapsåret 2024.

Årsredovisningen är upprättad i svenska kronor, SEK. Om inte annat särskilt anges, redovisas alla belopp i hela kronor (kr). Uppgifter inom parentes avser föregående år.

## Förvaltningsberättelse

### Verksamheten

#### Allmänt om verksamheten

Förvaltningsberättelsen redovisas separat och bifogas årsredovisningen.

Företaget har sitt säte i Varberg.

<b>Flerårsöversikt (tkr)</b>	<b>2024</b>	<b>2023</b>	<b>2022</b>	<b>2021</b>
Föreställningsintäkter och anslag	24 600	24 063	21 990	18 740
Resultat efter finansiella poster	108	151	62	316
Soliditet (%)	30	27	25	21

### Förändringar i eget kapital

	<b>Aktie- kapital</b>	<b>Balanserat resultat</b>	<b>Årets resultat</b>	<b>Totalt</b>
Belopp vid årets ingång	1 500 000	278 483	109 343	<b>1 887 826</b>
Disposition enligt beslut av årsstämman:				
Balanseras i ny räkning		109 343	-109 343	<b>0</b>
Årets resultat			74 503	<b>74 503</b>
<b>Belopp vid årets utgång</b>	<b>1 500 000</b>	<b>387 826</b>	<b>74 503</b>	<b>1 962 329</b>

Villkorade aktieägartillskott uppgår per balansdagen till 372 714 kr (372 714 kr).

## Resultatdisposition

Styrelsen föreslår att till förfogande stående vinstmedel (kronor):

balanserad vinst	387 825
årets vinst	74 503
	<b>462 328</b>
disponeras så att i ny räkning överföres	462 328
	<b>462 328</b>

Företagets resultat och ställning i övrigt framgår av efterföljande resultat- och balansräkning samt kassaflödesanalys med noter.

<b>Resultaträkning</b>	<b>Not</b>	<b>2024-01-01</b>	<b>2023-01-01</b>
	<b>1</b>	<b>-2024-12-31</b>	<b>-2023-12-31</b>
<b>Rörelseintäkter, lagerförändringar m. m.</b>			
Föreställningsintäkter		1 449 992	1 863 383
Anslag	2	23 150 000	22 200 000
Övriga rörelseintäkter		3 560 130	3 565 765
<b>Summa rörelseintäkter, lagerförändringar m.m.</b>		<b>28 160 122</b>	<b>27 629 148</b>
<b>Rörelsekostnader</b>			
Produktionskostnader		-3 962 847	-2 294 678
Övriga externa kostnader		-6 721 254	-5 995 316
Personalkostnader	3	-17 366 516	-18 922 492
Avskrivningar av materiella anläggningstillgångar		-215 395	-265 790
<b>Summa rörelsekostnader</b>		<b>-28 266 012</b>	<b>-27 478 276</b>
<b>Rörelseresultat</b>		<b>-105 890</b>	<b>150 872</b>
<b>Finansiella poster</b>			
Ränteintäkter		214 078	1 041
Räntekostnader		-180	-511
<b>Summa finansiella poster</b>		<b>213 898</b>	<b>530</b>
<b>Resultat efter finansiella poster</b>		<b>108 008</b>	<b>151 402</b>
<b>Resultat före skatt</b>		<b>108 008</b>	<b>151 402</b>
<b>Skatter</b>			
Skatt på årets resultat		-33 505	-42 059
<b>Årets resultat</b>		<b>74 503</b>	<b>109 343</b>

<b>Balansräkning</b>	<b>Not</b>	<b>2024-12-31</b>	<b>2023-12-31</b>
	<b>1</b>		
<b>TILLGÅNGAR</b>			
<b>Anläggningstillgångar</b>			
<i>Materiella anläggningstillgångar</i>			
Inventarier	4	1 010 867	1 172 723
Förbättringsutgifter på annans fastighet	5	654 542	708 081
<b>Summa materiella anläggningstillgångar</b>		<b>1 665 409</b>	<b>1 880 804</b>
<b>Summa anläggningstillgångar</b>		<b>1 665 409</b>	<b>1 880 804</b>
<b>Omsättningstillgångar</b>			
<i>Varulager m. m.</i>			
Pågående arbete		0	1 108 648
<b>Summa varulager</b>		<b>0</b>	<b>1 108 648</b>
<i>Kortfristiga fordringar</i>			
Kundfordringar		68 851	0
Fordringar hos koncernföretag		972 600	2 557 325
Övriga fordringar		710 863	660 216
Förutbetalda kostnader och upplupna intäkter		3 020 286	808 863
<b>Summa kortfristiga fordringar</b>		<b>4 772 600</b>	<b>4 026 404</b>
<i>Kassa och bank</i>			
Kassa och bank		704	1 311
<b>Summa kassa och bank</b>		<b>704</b>	<b>1 311</b>
<b>Summa omsättningstillgångar</b>		<b>4 773 304</b>	<b>5 136 363</b>
<b>SUMMA TILLGÅNGAR</b>		<b>6 438 713</b>	<b>7 017 167</b>

<b>Balansräkning</b>	<b>Not</b>	<b>2024-12-31</b>	<b>2023-12-31</b>
	1		
<b>EGET KAPITAL OCH SKULDER</b>			
<b>Eget kapital</b>			
<i>Bundet eget kapital</i>			
Aktiekapital		1 500 000	1 500 000
<b>Summa bundet eget kapital</b>		<b>1 500 000</b>	<b>1 500 000</b>
<i>Fritt eget kapital</i>			
Balanserat resultat		387 825	278 482
Årets resultat		74 503	109 343
<b>Summa fritt eget kapital</b>		<b>462 329</b>	<b>387 825</b>
<b>Summa eget kapital</b>		<b>1 962 329</b>	<b>1 887 825</b>
<b>Kortfristiga skulder</b>			
Leverantörsskulder		1 904 502	1 592 780
Övriga skulder		521 437	650 198
Upplupna kostnader och förutbetalda intäkter		2 050 446	2 886 364
<b>Summa kortfristiga skulder</b>		<b>4 476 384</b>	<b>5 129 342</b>
<b>SUMMA EGET KAPITAL OCH SKULDER</b>		<b>6 438 713</b>	<b>7 017 167</b>

<b>Kassaflödesanalys</b>	<b>Not</b>	<b>2024-01-01 -2024-12-31</b>	<b>2023-01-01 -2023-12-31</b>
	1		
<b>Den löpande verksamheten</b>			
Resultat efter finansiella poster		108 008	151 402
Justeringar för poster som inte ingår i kassaflödet	6	215 395	265 790
Betald skatt		-64 376	-66 349
<b>Kassaflöde från den löpande verksamheten före förändring av rörelsekapital</b>		<b>259 027</b>	<b>350 843</b>
<b>Kassaflöde från förändring av rörelsekapitalet</b>			
Förändring av pågående arbete		1 108 648	-1 108 648
Förändring av kundfordringar		-68 851	0
Förändring av kortfristiga fordringar		-646 474	942 561
Förändring av leverantörsskulder		311 722	760 946
Förändring av kortfristiga skulder		-964 679	-945 094
<b>Kassaflöde från den löpande verksamheten</b>		<b>-607</b>	<b>607</b>
<b>Investeringsverksamheten</b>			
Investeringar på annans fastighet		-750 000	-2 264 304
<b>Kassaflöde från investeringsverksamheten</b>		<b>-750 000</b>	<b>-2 264 304</b>
<b>Finansieringsverksamheten</b>			
Erhållna bidrag för investeringar på annans fastighet		750 000	2 264 304
<b>Kassaflöde från finansieringsverksamheten</b>		<b>750 000</b>	<b>2 264 304</b>
<b>Årets kassaflöde</b>		<b>-607</b>	<b>607</b>
<b>Likvida medel vid årets början</b>			
Likvida medel vid årets början		1 311	704
<b>Likvida medel vid årets slut</b>		<b>704</b>	<b>1 311</b>

## Noter

### Not 1 Redovisningsprinciper

#### Allmänna upplysningar

Årsredovisningen är upprättad i enlighet med årsredovisningslagen och Bokföringsnämndens allmänna råd (BFNAR 2016:10) om årsredovisning i mindre företag.

#### Ändrad redovisningsprincip

Förra året tog vi ett beslut om att ändra principen för periodisering av projekt för att bättre spegla verkligheten. Då gjorde vi bedömning att klassificera denna periodisering som pågående arbete. I år har vi efter nytt resonemang kommit fram till att periodiseringen är av karaktären förutbetalda kostnader. Det innebär att posten förutbetalda kostnader innehåller årets summa av projektperiodiseringen. Motsvarande summa klassificerades föregående år som pågående arbete.

#### Avskrivning

Tillämpade avskrivningstider:

Förbättringsutgifter på annans fastighet	20 år
Inventarier, verktyg och installationer	5 - 40 år

#### Nyckeltalsdefinitioner

Föreställningsintäkter och anslag

Rörelsens huvudintäkter, fakturerade kostnader, sidointäkter samt intäktskorrigeringar.

Resultat efter finansiella poster

Resultat efter finansiella intäkter och kostnader men före bokslutsdispositioner och skatter.

Soliditet (%)

Justerat eget kapital (eget kapital och obeskattade reserver med avdrag för uppskjuten skatt) i procent av balansomslutning.

### Not 2 Anslag

	2024	2023
Statens kulturråd	8 450 000	8 450 000
Region Halland	14 700 000	13 750 000
	<b>23 150 000</b>	<b>22 200 000</b>

Utöver anslag från Statens Kulturråd och Region Halland får Teater Halland AB varje år ett hyresbidrag från Varbergs kommun. Bidraget uppgick till 2 592 500 kronor för 2024 och 2 500 000 kronor för 2023.

### Not 3 Medelantalet anställda

	2024	2023
Medelantalet anställda	25	26

### Not 4 Inventarier

	2024-12-31	2023-12-31
Ingående anskaffningsvärden	4 316 762	4 456 742
Utrangeringar	-828 062	-139 980
<b>Utgående ackumulerade anskaffningsvärden</b>	<b>3 488 700</b>	<b>4 316 762</b>
Ingående avskrivningar	-3 144 039	-3 071 730
Försäljningar/utrangeringar	828 062	139 980
Årets avskrivningar	-161 856	-212 289
<b>Utgående ackumulerade avskrivningar</b>	<b>-2 477 833</b>	<b>-3 144 039</b>
<b>Utgående redovisat värde</b>	<b>1 010 867</b>	<b>1 172 723</b>

### Not 5 Förbättringsutgifter på annans fastighet

	2024-12-31	2023-12-31
Ingående anskaffningsvärden	1 070 769	1 070 769
Inköp	750 000	2 264 304
Erhållit bidrag för investeringen	-750 000	-2 264 304
<b>Utgående ackumulerade anskaffningsvärden</b>	<b>1 070 769</b>	<b>1 070 769</b>
Ingående avskrivningar	-362 688	-309 149
Årets avskrivningar	-53 539	-53 539
<b>Utgående ackumulerade avskrivningar</b>	<b>-416 227</b>	<b>-362 688</b>
<b>Utgående redovisat värde</b>	<b>654 542</b>	<b>708 081</b>

### Not 6 Justering för poster som inte ingår i kassaflödet

	2024-12-31	2023-12-31
Avskrivningar	215 395	265 790
	<b>215 395</b>	<b>265 790</b>

Teater Halland AB  
Org.nr 556686-1463

9 (9)

Varberg 2025- -

Gun-Marie Stenström  
Ordförande

Niclas Erlandsson

Camilla Gustafsson

Anna Sjövall  
Verkställande direktör

## Revisorspåteckning

Vår revisionsberättelse har lämnats

Varbergs Revisionsbyrå AB

Lena Fiedler  
Auktoriserad revisor

The logo for Teater Halland is a large, stylized graphic composed of numerous overlapping, irregular green shapes. These shapes are arranged to form a circular, abstract pattern that resembles a stylized sunburst or a cluster of leaves. The colors are various shades of green, from a bright lime green to a slightly darker forest green. The overall effect is dynamic and organic.

# Teater Halland

**KONTAKTUPPGIFTER**

Telefon: 0340-54 22 80  
E-post: [info@teaterhalland.se](mailto:info@teaterhalland.se)

**BESÖKSADRESS**

Monarkuset  
Svärdfiskgatan 8  
432 40 Varberg