

# Hallands befolkning

nu, då och framtid



# Minsta folkökningen på hela 2000-talet

Senast uppdaterad: 2024-08-20

Sveriges befolkning ökade med 1 600 personer under första halvåret 2024, visar ny statistik från SCB. Det är med stor marginal den lägsta folkökningen under ett halvår på hela 2000-talet – men det förklaras till stor del av ett pågående rensningsarbete i folkbokföringen.

=



?

# Befolkningsförändringens komponenter



**Födda**

**Invandrade**

**Inrikes  
inflyttningar**

**Döda**

**Utvandrade**

**Inrikes  
utflyttningar**



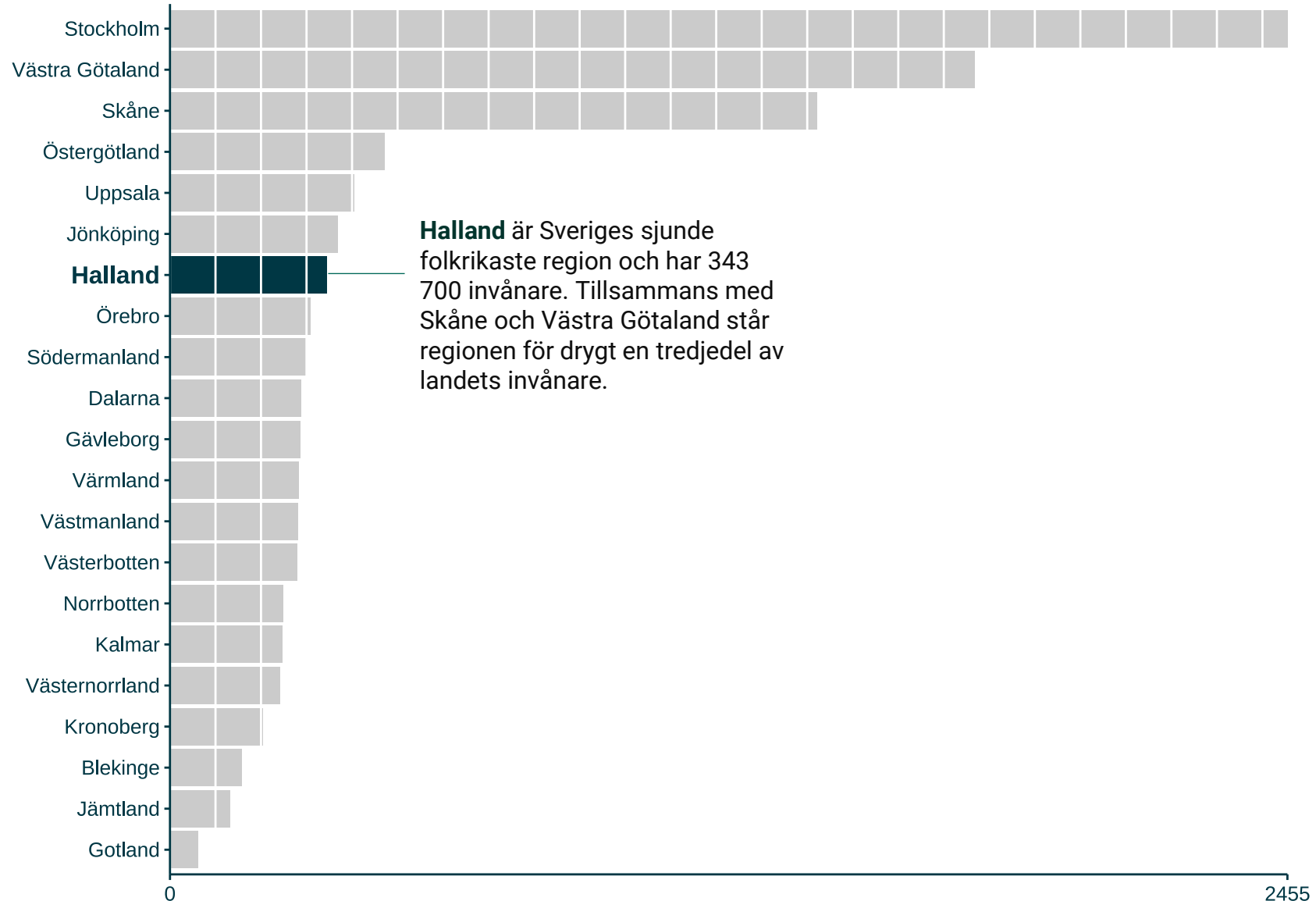
# Drivkrafter och påverkansfaktorer vid val av plats



# Nutid

## Halland är Sveriges sjunde folkrikaste region

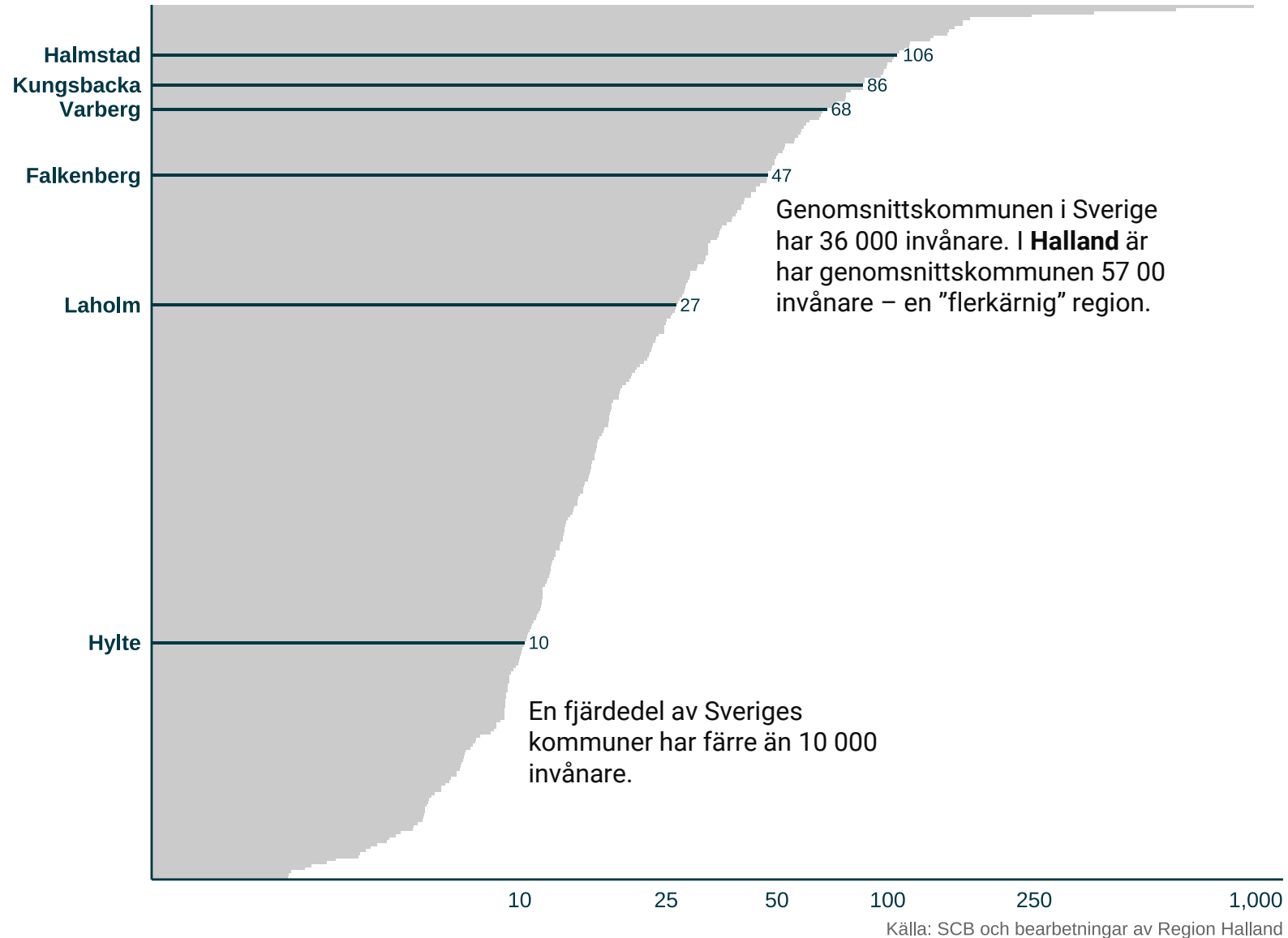
Antal invånare (tusental) i Sveriges regioner (2023)



Källa: SCB och bearbetningar av Region Halland

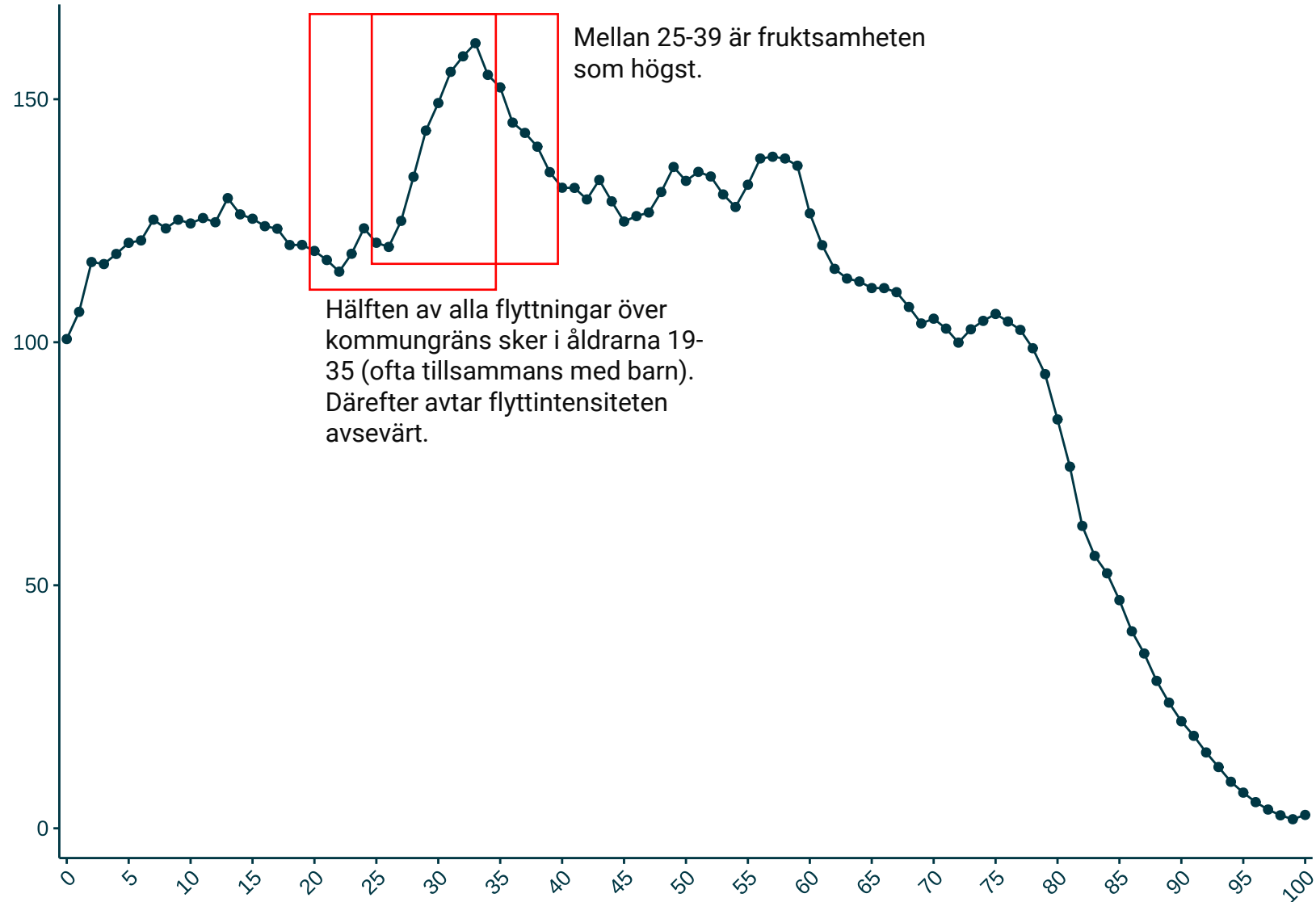
## Kommunerna i Halland är förhållandevis folkrika

Antal invånare (tusental) i Sveriges kommuner (2023), logaritmisk skala



## Färre personer i de yngre åldersklasserna

Befolkning (1-årsklasser) i Riket (2023), i tusental

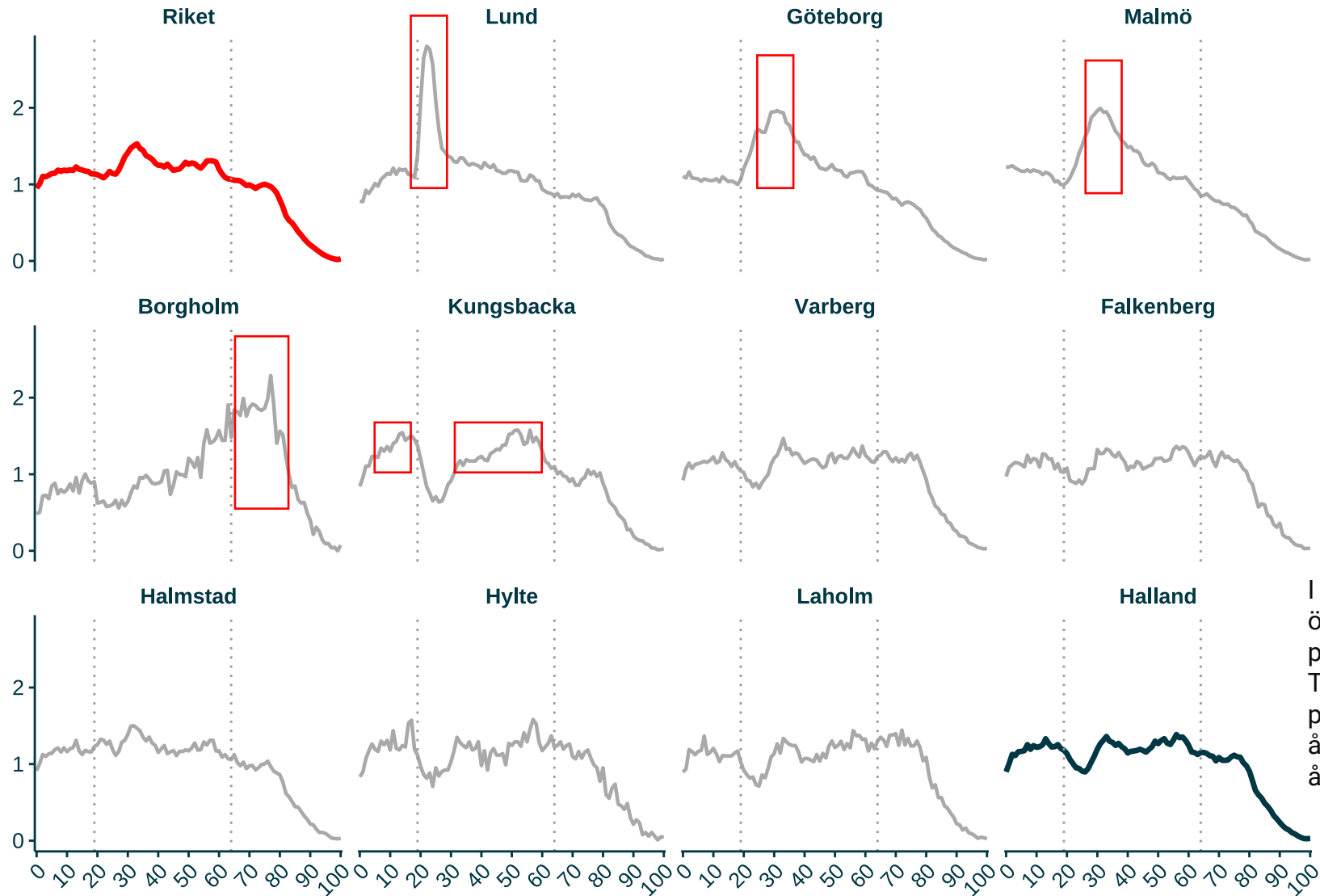


Källa: SCB och bearbetningar av Region Halland



# Åldersstrukturerna varierar stort mellan geografier

Andel av befolkningen efter 1-årsklasser (2023)



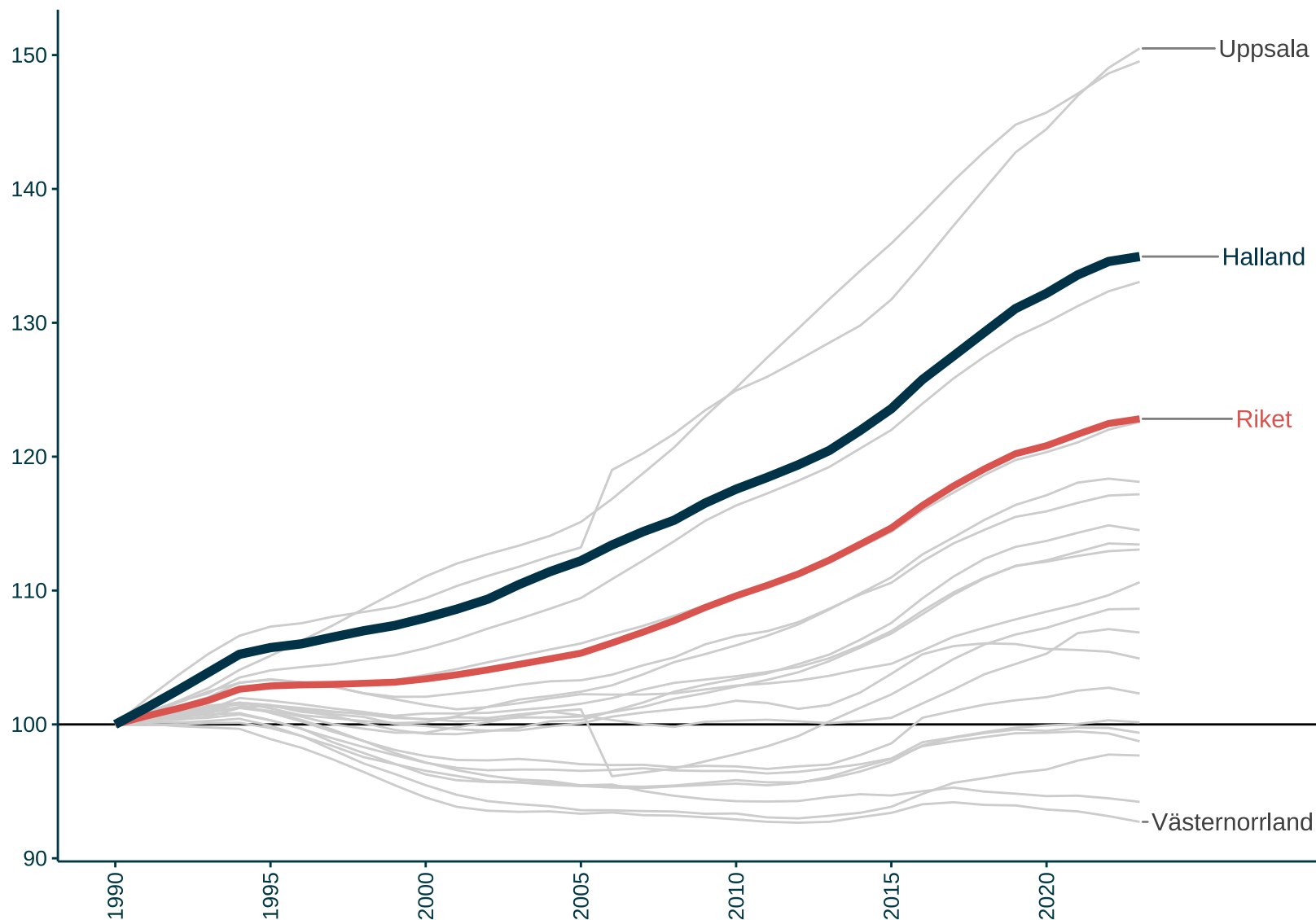
I **Halland** förväntas antalet 80+ öka med drygt 10 000 (40 %) personer de närmaste tio åren. Totalt ökar 65+ med 15 000 personer, personer i arbetsför ålder med 6 500 och yngre (0-19 år) minskar med -5 000 personer.

Källa: SCB och bearbetningar av Region Halland

# Dåtid

## Halland har haft en hög befolkningsökning över tid

Invånartantal i Sveriges regioner (1990-2023) | Index = 100 (1990)



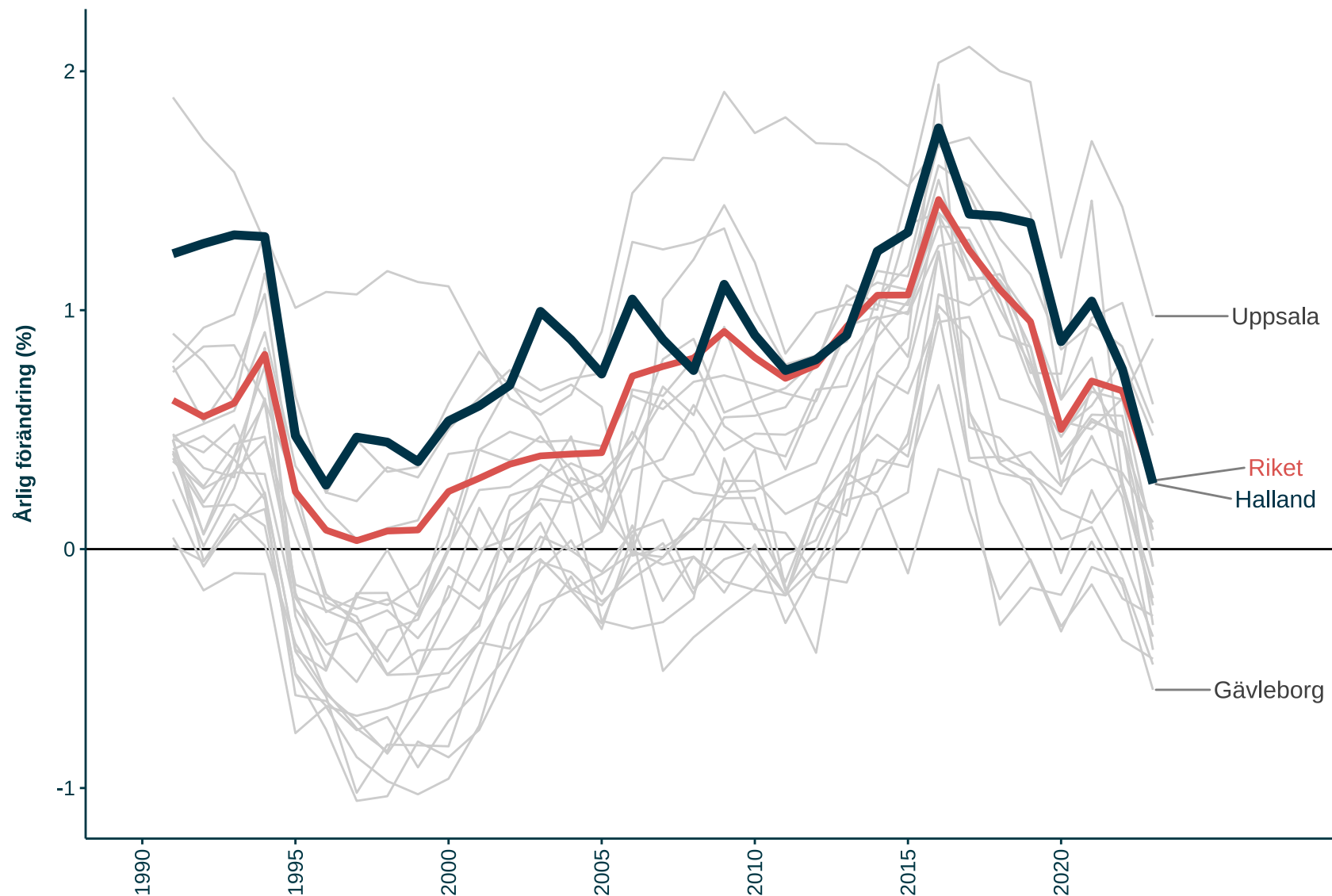
Storstadslänen, Uppsala och Halland har stått för 86 % av befolkningstillväxten, trots endast 54 % av befolkningen bodde där 1990.

Invånarantalet i Halland har ökat med 90 000 personer sedan 1990.

Källa: SCB och bearbetningar av Region Halland

## Ökningstaken avtar i nästan samtliga regioner

Procentuell årlig förändring av invånarantal (1991-2023)



2023 minskade ökningstaken i samtliga län förutom Västerbotten. I **Halland** var ökningen 0,27 % (941 personer), strax under riksgenomsnittet och något efter övriga storstadsregioner.

Nedgången är således **INTE** lokal och utan tidigare strukturer håller i sig.

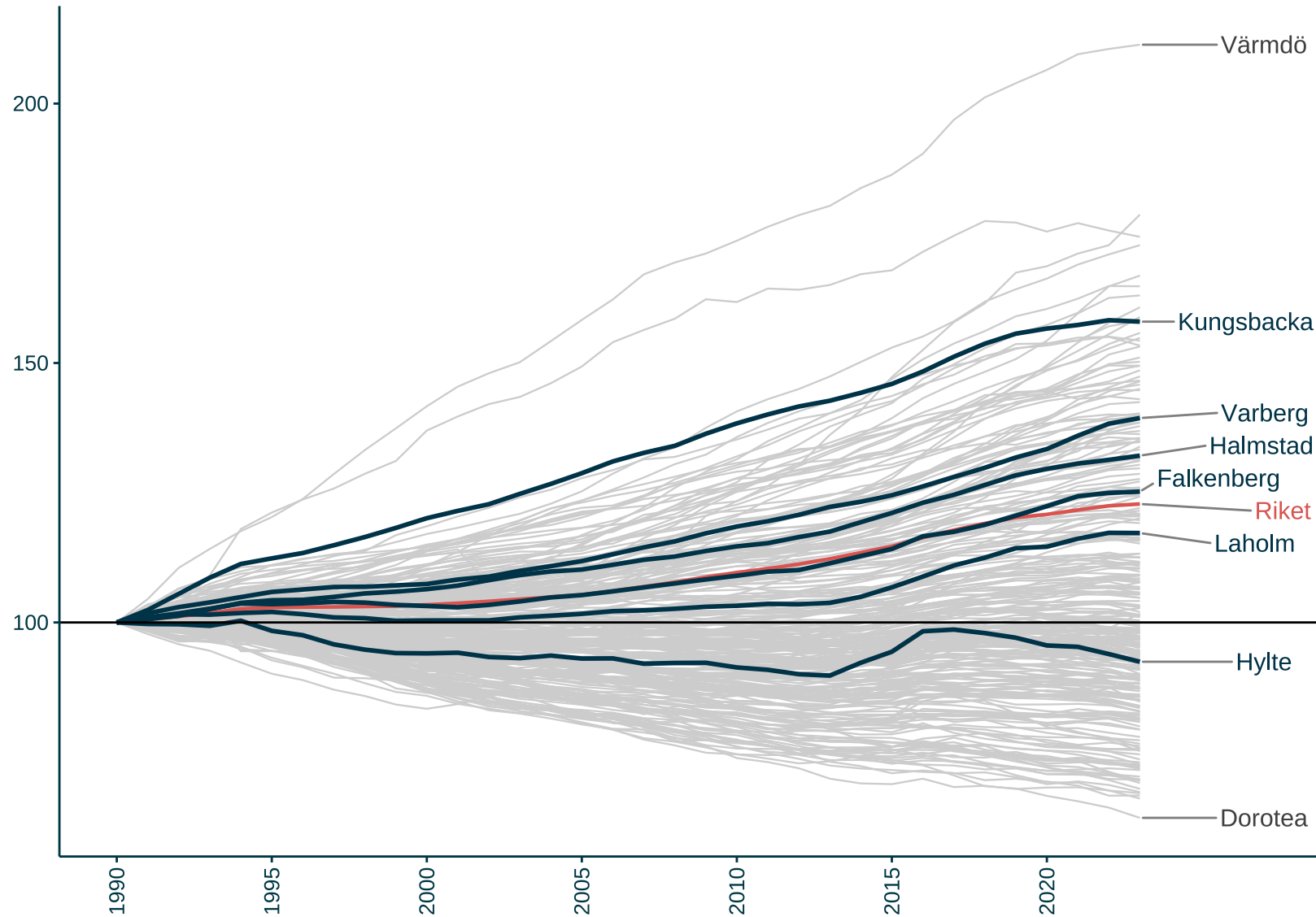
14 av 21 regioner hade en negativ befolkningsutveckling.

Minskad befolkningsökning i riket och den ekonomiska situationen sannolikt förklaringar.

Källa: SCB och bearbetningar av Region Halland

# Hallands kommuner har haft en hög befolkningsökning över tid

Invånartantal i Sveriges regioner (1990-2023) | Index = 100 (1990)



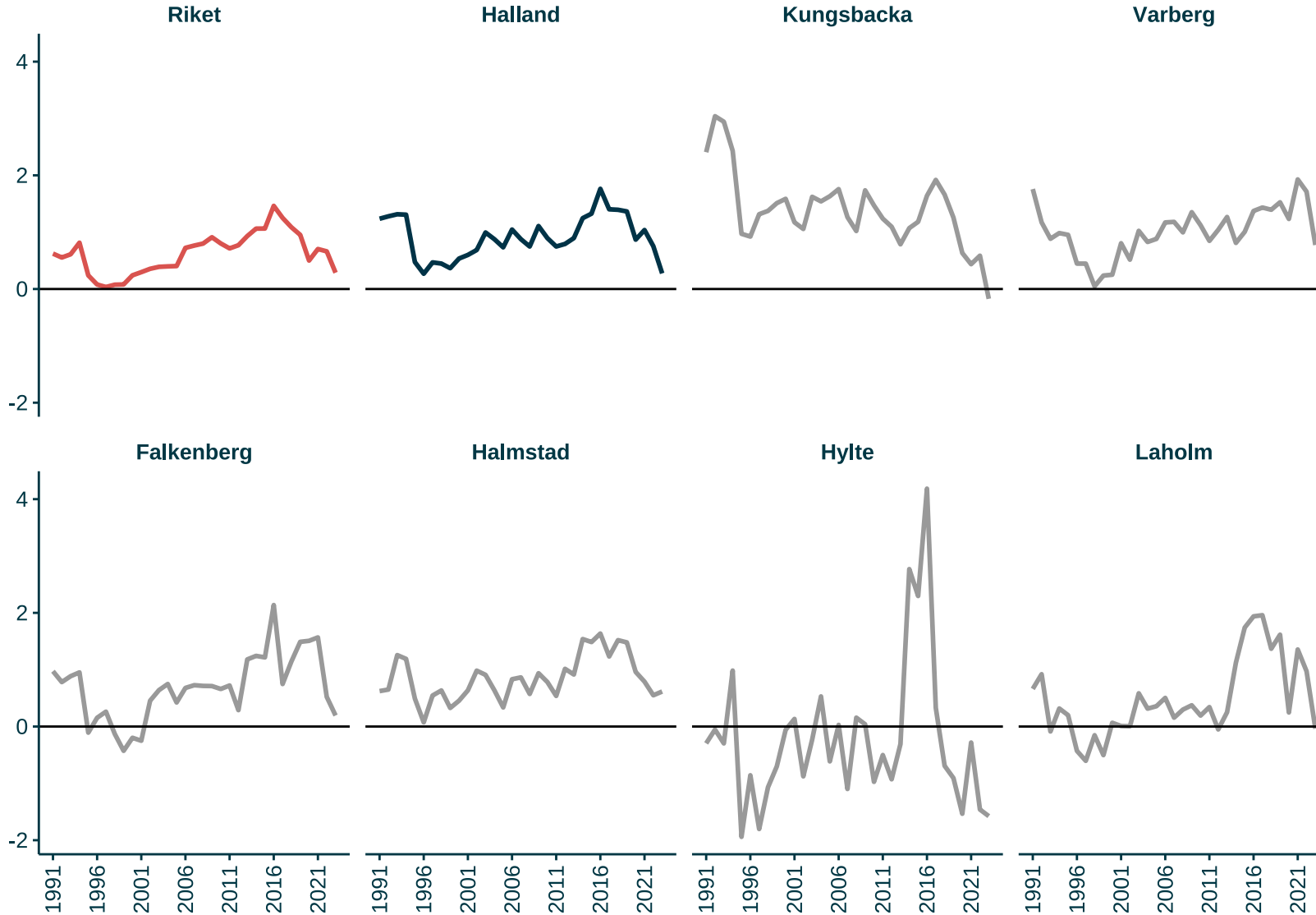
I Halland har den demografiska mittpunkten förflyttats norröver – 67 % av regionens ökning har skett i de norra delarna. Halmstad har haft stor betydelse för utvecklingen i de södra delarna.

Sedan 1990 har nästan hälften av Sveriges kommuner haft en negativ befolkningsutveckling.

Källa: SCB och bearbetningar av Region Halland

# Årlig procentuell befolkningsökning i Hallands kommuner och Riket

Procentuell förändring i invånarantal (1990-2023)



2023 minskade befolkningen i drygt två tredjedelar av landets kommuner. I **Halland** stod Halmstad, Varberg och Falkenberg för tillväxten.

Bostadsbyggandet har förstås en stor betydelse för utvecklingen på lokal nivå, vid minskad nyproduktion tenderar befolkningsökningen att avta.

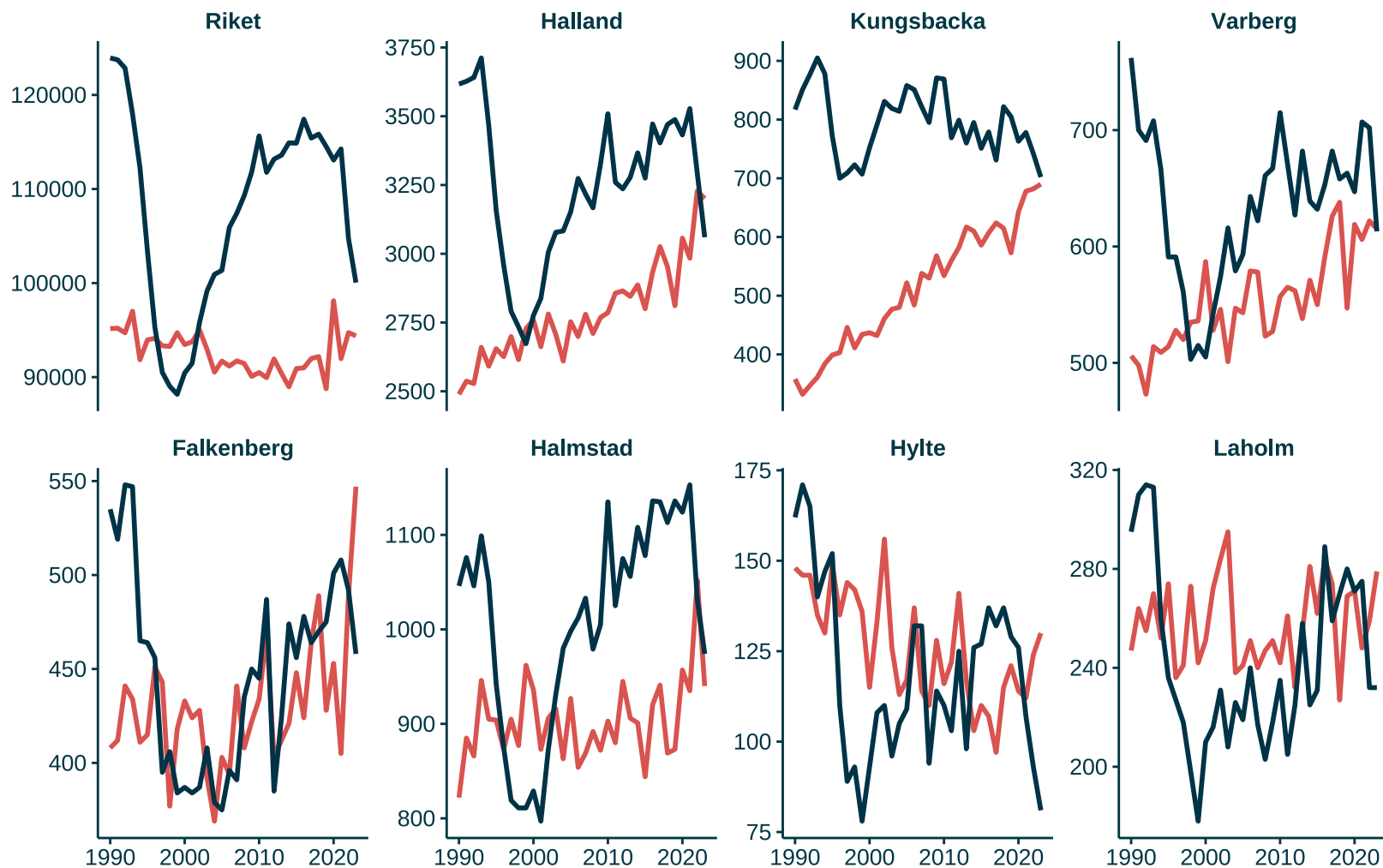
Källa: SCB och bearbetningar av Region Halland

# Framtid

# Födda och döda i Hallands kommuner och Riket

Faktiska tal (1990-2023) | OBS!: Varierande skalor

— Födda — Döda



Sedan 2010 har födelsenettet stått för **13 %** av länets befolkningsökning.

Fruktsamhetstalet per kvinna i Sverige sjönk 2023 till **1,45 barn** per kvinna – det lägsta på 50 år. **Kommer de låga nivåerna vara ihållande?**

**Födelsenettet kommer påverka negativt framöver. Trendbrott sker nu.**

Över tid har **Halland** haft ett av de högre fruktsamhetstalen i Sverige. 2023 sjönk det till **1,6** barn per kvinna, en historiskt sett låg nivå men den näst högsta i riket.

Halland hade för första gången på länge ett negativt födelsenetto.

I Halland är förstagångsföräldrarnas medelålder 29,83 år för mödrar och 31,66 år för fäder (plats 14 jämfört med övriga Regioner). I riket är motsvarande åldrar 30,39 respektive 32,39 år. Yngst är föräldrarna i Värmland.

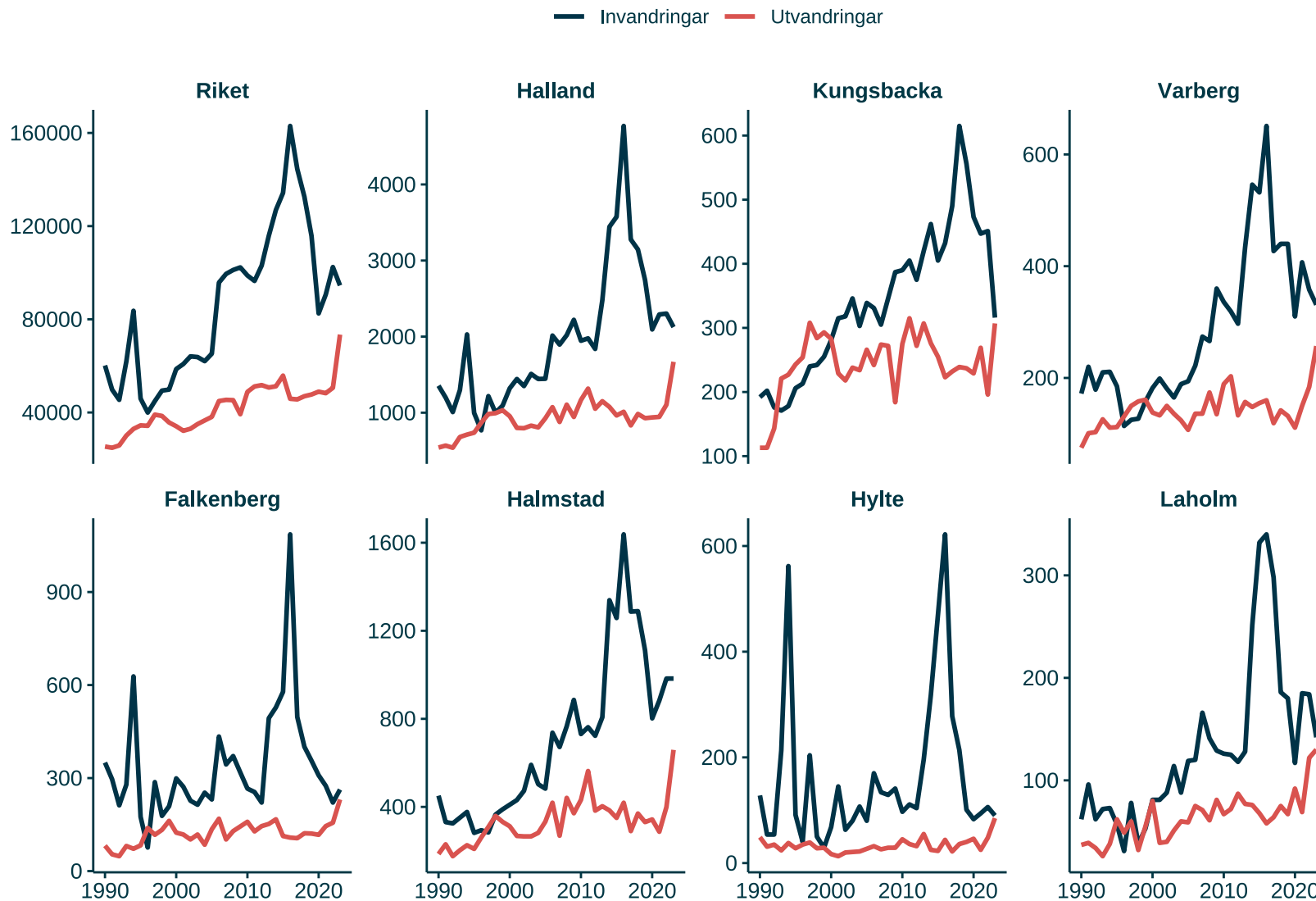
Bland kommunerna var fruktsamheten som lägst i Halmstad (1,44) och som högst i Falkenberg och Laholm (1,74).

Källa: SCB och bearbetningar av Region Halland



# Invandringar och utvandringar i Hallands kommuner och Riket

Faktiska tal (1990-2023) | OBS!: Varierande skalor



Sedan 2010 har invandringen stått för **50 %** av länets befolkningsökning, i genomsnitt ett netttotal på 1 600 personer per år.

Utvandringen har ökat betydligt de senaste två åren. Till stora delar verkar detta handla om en så kallad registereffekt: Skatteverket har fått i uppdrag att rensa registerna från personer som inte verkar uppehålla sig i Sverige. Vid rensningen bokförs utvandringen innevarande år och inte det år den troligen skedde. **Svårbedömt** hur länge arbetet kommer påverka utvecklingen.

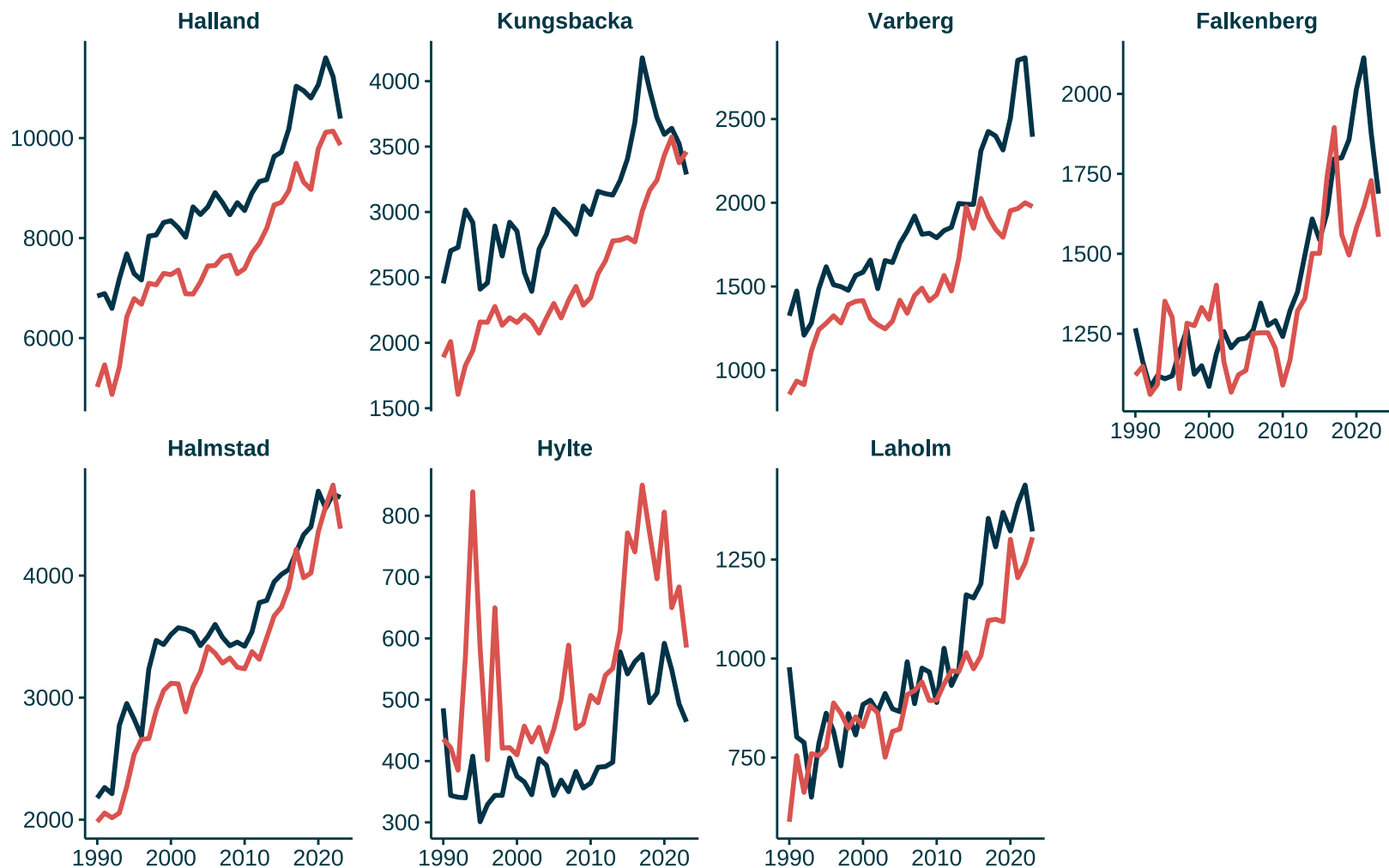
Invandringen har minskat men ligger kvar på historiskt sett relativt höga nivåer.

Källa: SCB och bearbetningar av Region Halland

# Inrikes inflyttningar och inrikes utflyttningar i Hallands kommuner

Faktiska tal (1990-2023) | OBS!: Varierande skalor

— Inrikes inflyttningar — Inrikes utflyttningar



Sedan 2010 har det inrikes flyttnettot stått för **37 %** av länets befolkningsökning, i genomsnitt ett nettotal på 1 240 personer per år.

Halland har ett positivt netto för samtliga åldersgrupper förutom 15-29 åringar. Särskilt högt är nettot för personer i familjebildande ålder (30-39 år) med tillhörande barn (0-9 år). Störst är inflyttningen från Västra Götaland som står en stor del för länets netto.

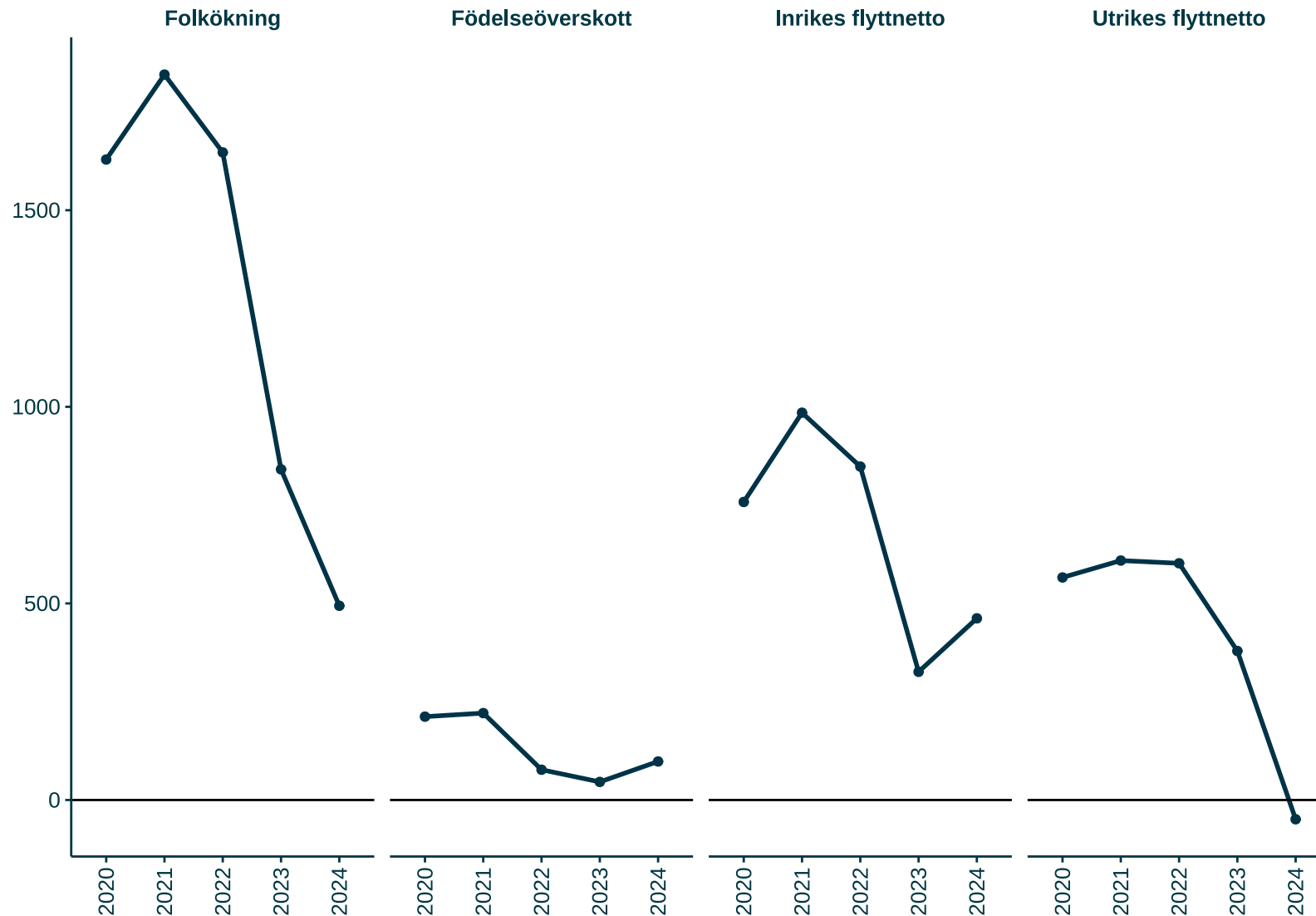
Halmstad har en något annorlunda profil än övriga kommuner och påverkas i hög utsträckning av studentflyttningar.

Minskningen av nettot 2023 berodde primärt på minskad inflyttning och inte ökad utflyttning. Särskilt stort var tappet bland personer i familjebildande ålder. Sannolikt påverkar de höga kostnadsnivåerna och osäkerheten på bostadsmarknaden.

Källa: SCB och bearbetningar av Region Halland

## En viss ljusning första halvåret - eller?

Befolkningsutvecklingen (antal personer) efter komponenter första halvåret 2020-2024 i Hallands län



En viss ökning noteras men lägre än föregående år – men ett något högre födelseöverskott och inrikes flyttnetto jämfört med förra året. Utrikes flyttnetto får stor effekt och sänker helheten.

I regel har regionen högsta tillväxten under det första halvåret, det föds bland annat fler barn under första halvåret och det sker också fler inflyttningar.

Sammantaget indikerar siffrorna en svag befolkningsutveckling detta året, om än en marginell ljusning sett till inrikes flyttnetto. Födelsenettet kommer med all sannolikhet bli negativt.

Källa: SCB och bearbetningar av Region Halland

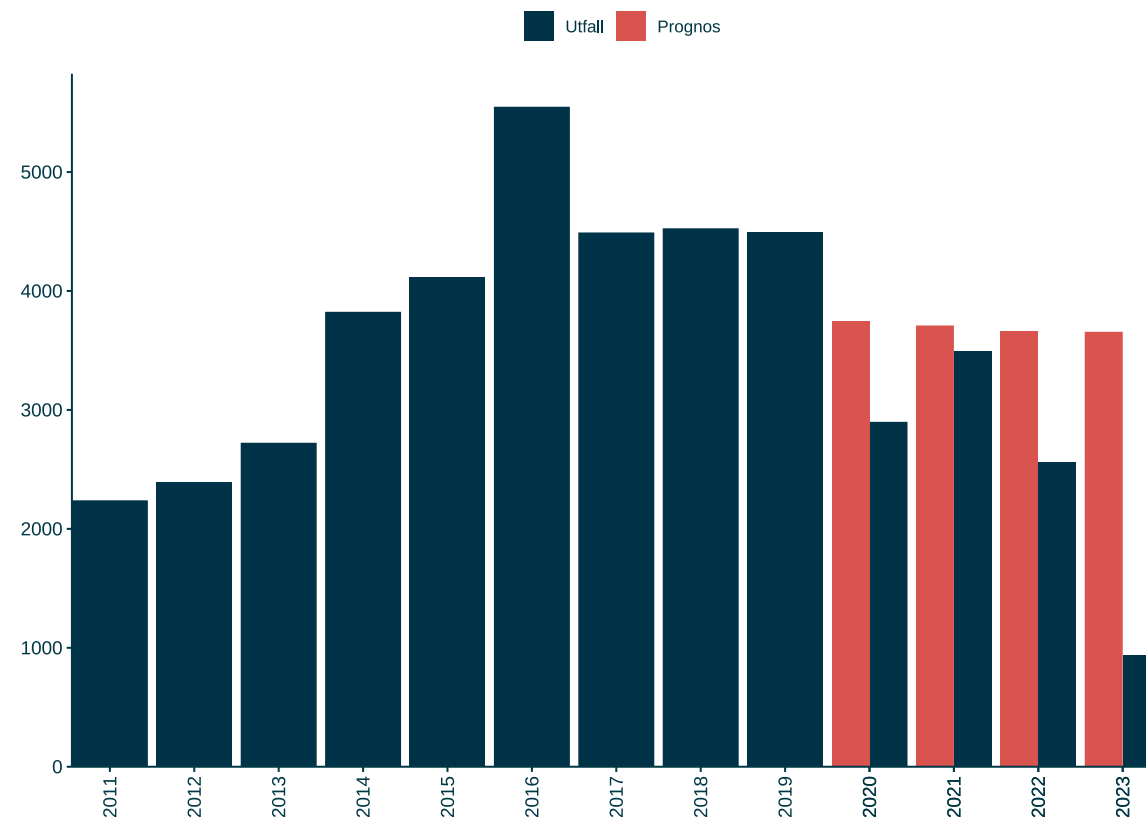
# Prognosalternativ

- Alternativ lågt
  - Kortsiktiga trenderna håller i sig under prognosperioden
- Alternativ medel (huvudalternativ)
  - Kortsiktiga trenderna håller i sig 2024 och 2025
  - Sedan sker en återgång till högre tillväxttal
- Alternativ högt
  - Från och med 2025 en återgång till mer långsiktiga trender
- Alternativ SCB
  - SCB:s prognos som referens

Osäkerheter ökar över tid och prognoser bör ses som ett årligt återkommande planeringsverktyg. För närvarande är det många osäkerhetsfaktorer.

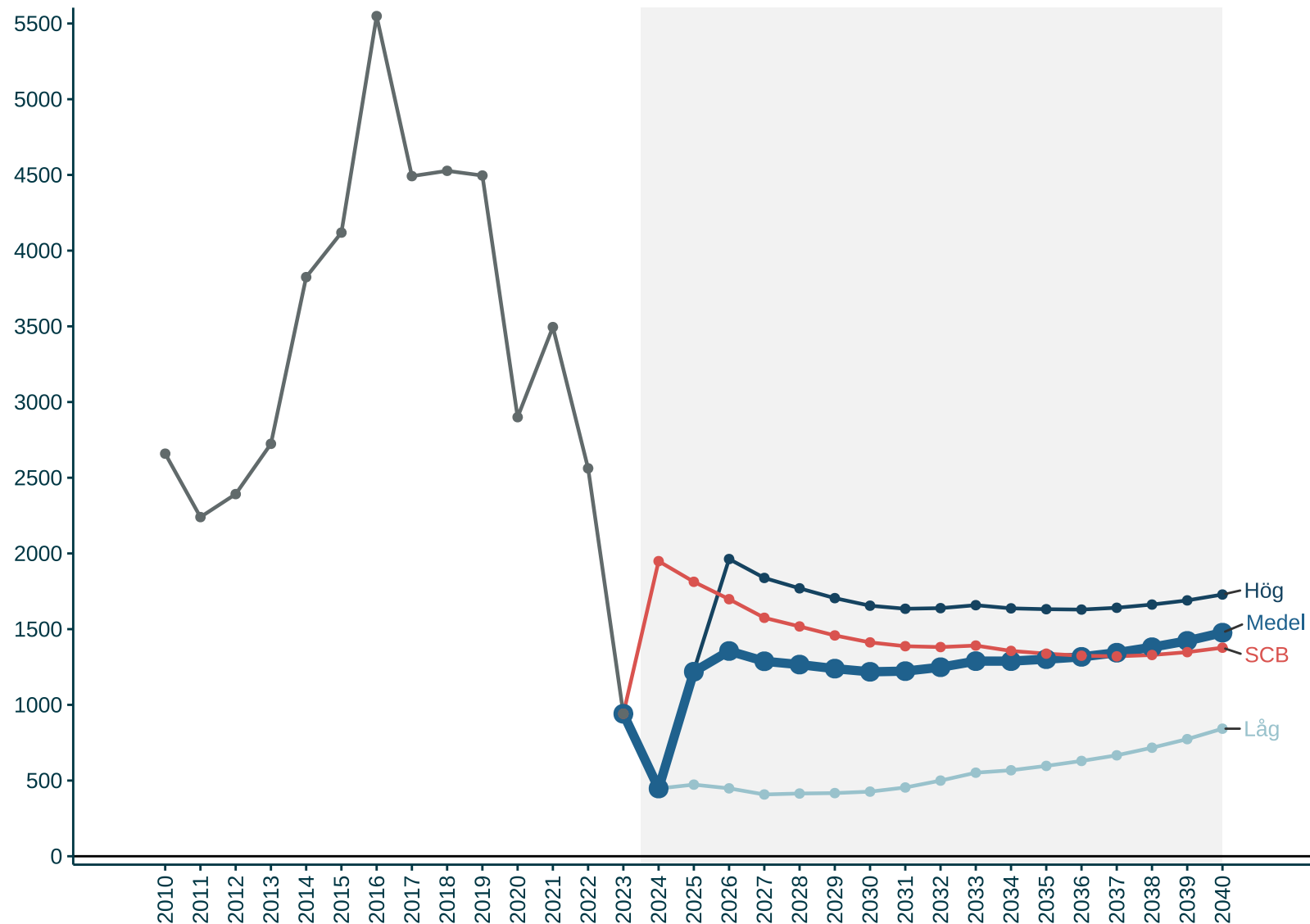
## Uppföljning av SCB:s prognos för Hallands län

Förändring (antal invånare) per år (2010-2023), varav prognosår 2020-2023



## Fortsatt befolkningsökning i Halland men i lägre takt

Årlig förändring (antal invånare) av folkmängden i Halland, (prognosår 2024-2040)



**Huvudscenariot** visar en ökning på **450** personer 2024. En gradvis återhämtning sker 2025 (1 200 personer). Nivåerna stabiliseras sedan på ~ 1 300 personer per år. Total ökning på **21 000** personer 2024-2040. 2010-2023 var ökningen 3 350 personer per år i genomsnitt.

**SCB:s** prognos visar på en betydande ökning (1 900 personer) redan i år. Ökningstakten avtar sedan något men ligger över huvudprognosen stora delar av prognosperioden. Total ökning på **25 000** personer fram till 2040.

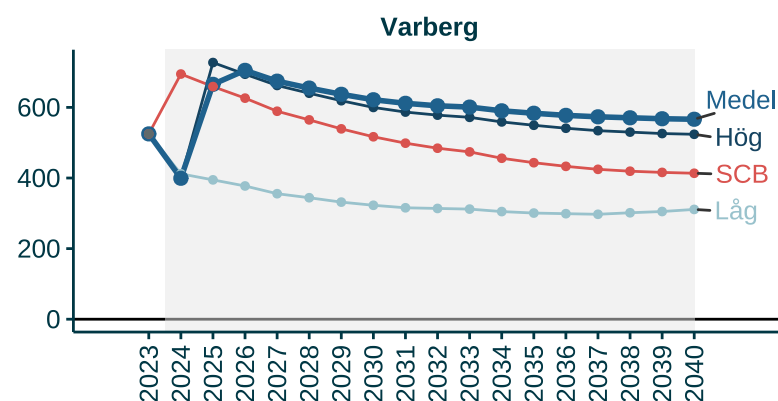
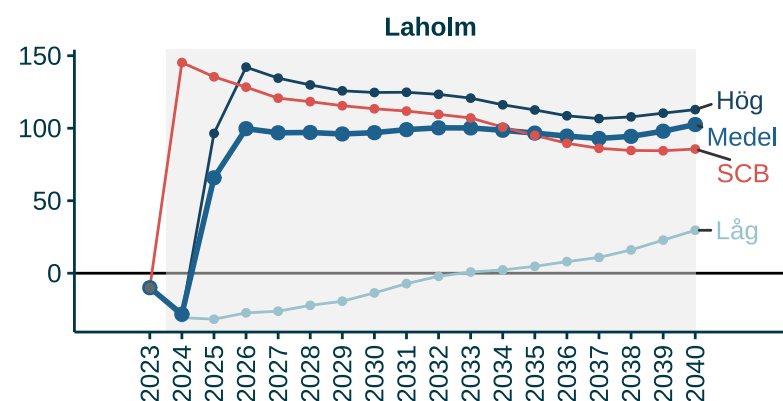
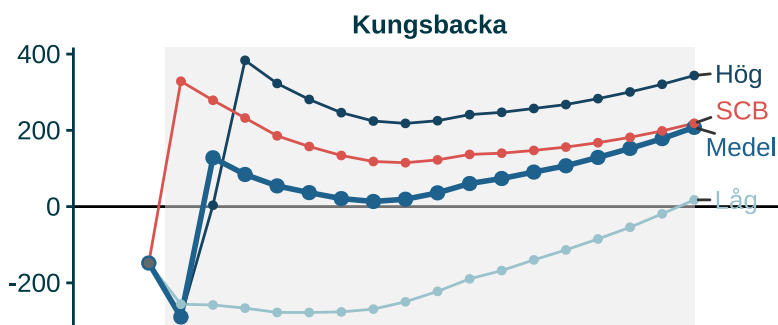
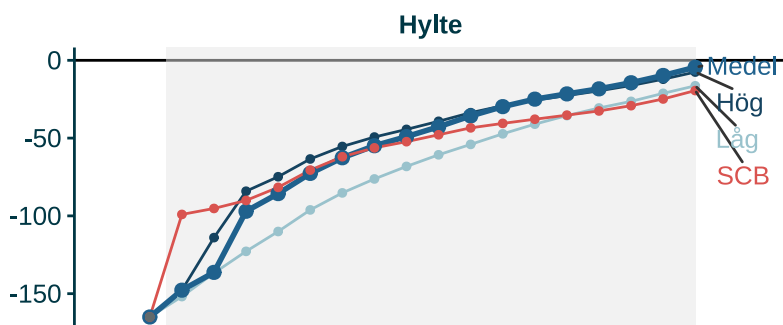
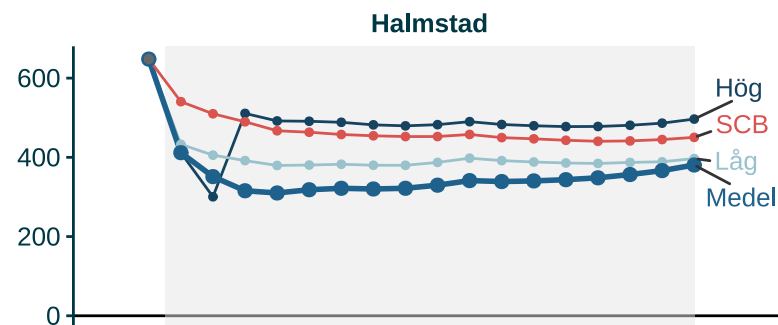
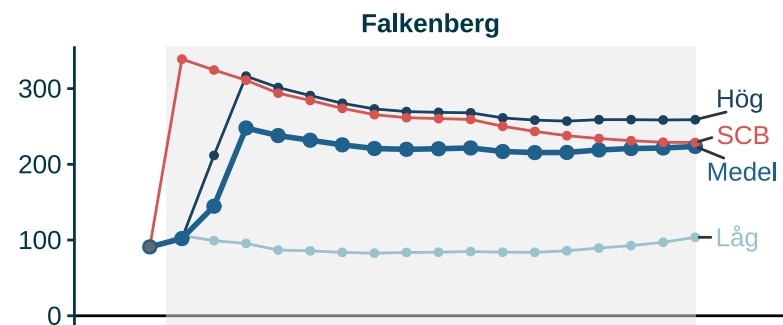
**Det låga scenariot** visar en ökning på **9 300** personer under prognosperioden.

**Det höga scenariot** ger en ökning på **27 000** personer.

**Överlag innebär nuvarande läge stora osäkerheter i prognosen.**

## Fortsatt befolkningsökning i Halland men i lägre takt

Årlig förändring (antal invånare) av folkmängden i Halland, (prognosår 2024-2040)



Enligt medelprognos, genomsnittlig årlig utveckling under prognosperioden (SCB:s inom parentes):

- Halmstad:** +340 (+462) per år
- Kungsbacka:** +64 (+177) per år
- Varberg:** +600 (+500) per år
- Falkenberg:** +200 (+266) per år
- Laholm:** +90 (+100) per år
- Hylte:** -50 (-50) per år

I stort en, om än något lägre, återgång till de nivåer som rådde före den höga invandringen 2013-2019.

**Observera:** antagandena baseras på historiskt utveckling. Ingen hänsyn har tagits till bostadsbyggande eller andra faktorer. Indirekt återspeglas bostadsbyggandet de senaste åren genom hänsyn har tagits till historisk trend.

Det krävs lokal sakkunskap och lokala bedömningar för att till fullo kunna bedöma bostadsbyggandets effekter de kommande åren. På regional nivå kan mellankommunala skillnader/osäkerheter spridas; exempelvis en högre tillväxttakt i Varberg kompenserar en lägre i Kungsbacka osv. **Detta är i huvudsak en regional prognos.**

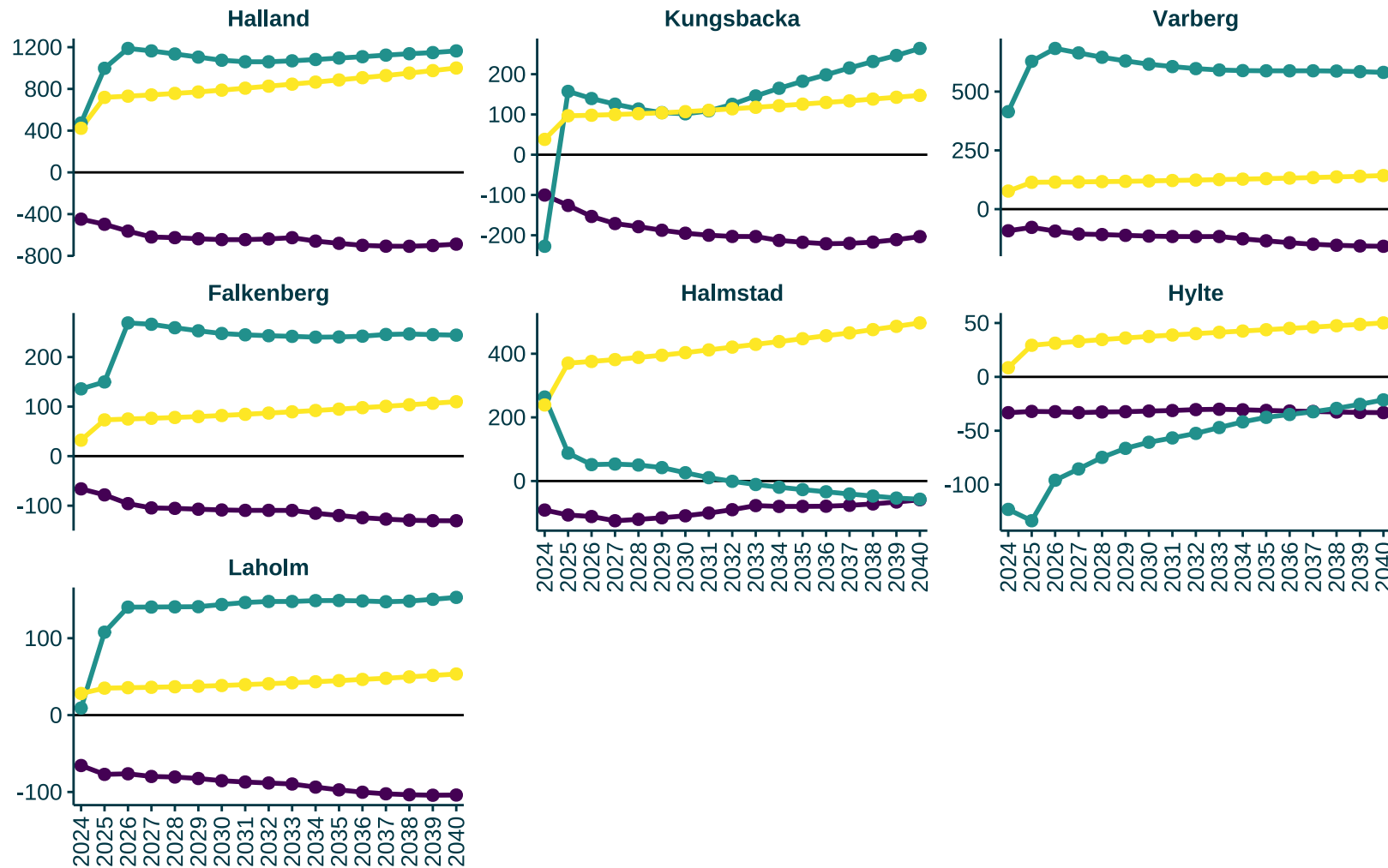
**Överlag innebär nuvarande läge stora osäkerheter i prognosen.**

Källa: SCB och bearbetningar av Region Halland

# Negativt födelsenetto är att vänta framöver

Årlig förändring (antal invånare efter medelscenario) uppdelat på komponenter prognosår 2024-2040

● Födelsenetto 
 ● Inrikes flyttnetto 
 ● Utrikes flyttnetto



Inrikes flyttnetto förväntas ligga stabilt på länsnivå framöver.

Utrikes flyttnetto förväntas öka något igen, delvis som följd av avtagande "registereffekt".

Den stora skillnaden är att vi framöver förväntar oss ett **negativt födelsenetto** – detta trots att fler barn förväntas föda, men antalet döda ökar i högre takt.