



## Resultat av regionens samarbete med IP-Only/Global Connect 2016 - 2023

### Inledning

Denna PM beskriver varför regionen upphandlade en samarbetspartner för bredbandsutbyggnad, hur samarbetet mellan IP-Only/Global Connect (IPO) och Region Halland (RH) har fungerat under åren 2016 till 2023 och vilket resultat som uppnåtts. PM-an utgör slutredovisning av samarbetet med IPO.

### Bakgrund till upphandlingen av samarbetspartner

Vid en diskussion på Ästad forum 2014 framkom att näringslivets viktigaste framtidsfråga var utbyggnaden av bredband. Region Halland avsatte resurser för att arbeta med frågan om bredbandsutbyggnad. Det finns många olika delar att arbeta med inom bredbandsutbyggnad men vid tiden för Ästad forum var det anslutning av byggnader till fibernätet som stod högst på dagordningen. En bredbandsstrategi för Halland arbetades fram och beslutades av fullmäktige i december 2015. Under framtagandet av strategin lades grunden för kommande arbete där olika vägval penetrerades varvid valet föll på att arbeta med konkurrensutsatt upphandling. Syftet var att genom upphandling hitta en aktiv samarbetspartner för att nå bredbandsmålen som de uttrycktes i bredbandsstrategin: 90 procent av hushållen ska ha tillgång till bredband på 100 Mbit/sekund år 2020. Det regionala målet sammanföll med det nationella målet.

Grunden för bredbandsutbyggnad i Sverige har sedan början av 1990-talet varit att det ska vara en marknadsdriven utbyggnad. Det innebär att utbyggnaden ska ske på kommersiella villkor. När bredbandsutbyggnaden behövde ta fart i Halland, visade de företag som bygger ut bredband litet intresse. Framför allt var intresset för att bygga på landsbygden lågt. Den offentliga rollen, allt enligt den då gällande nationella strategin för bredbandsutbyggnad, var att stimulera utbyggnad där marknaden inte anser att det är lönt att investera. I Hallands bredbandsstrategi poängterades att en av regionens viktigaste uppgifter för att nå målet är att underlätta för marknaden att ta en större del.

I förordet till den halländska bredbandsstrategin poängterar dåvarande ordföranden i Tillväxtutskottet att *vi behöver också förändra den allmänna synen på vad bredbandet betyder och möjliggör. För det handlar om mycket mer än de nöjen som hittills kanske varit i förgrunden. Visst är det bra att vi kan ta del av film, musik eller online-spel snabbt och problemfritt, men bredbandet handlar om så mycket mer: Delaktighet och demokrati. Tillväxt och att få tillhöra.*

Utgångsläget i Halland var mindre bra, för att inte säga dåligt, i flera delar av länet.

ANDEL MED TILLGÅNG TILL BREDBAND VIA FIBER EFTER KOMMUN 2014				
	2014	2014	2014	2014
	Befolkning	Arbetsställen	Tätbebyggt	Glesbebyggt
Hylte	8,5%	4,2%	11,9%	0,4%
Halmstad	50,6%	44,1%	54,1%	9,5%
Laholm	13,1%	11,6%	16,9%	2,0%
Falkenberg	28,7%	21,0%	34,5%	4,0%
Varberg	55,0%	52,7%	60,0%	34,5%
Kungsbacka	26,0%	27,4%	27,0%	19,3%
<b>Halland</b>	<b>38,0%</b>	<b>33,2%</b>	<b>42,0%</b>	<b>15,5%</b>
<b>Sverige</b>	<b>54,2%</b>	<b>49,5%</b>	<b>27,0%</b>	<b>19,3%</b>

Tabell 1: från Hallands bredbandsstrategi 2014

Halland låg 14 procentenheter under genomsnittet bland länen i Sverige. I glesbebyggda områden var utbyggnadsgraden väldigt låg i åtminstone 4 av länets sex kommuner.

### Upphandling av samarbetspartner

För att få fart på bredbandsutbyggnaden (dvs utbyggnad av fiber till hushåll och företag) valdes en modell med att upphandla en samarbetspartner. I anbudsunderlaget formulerades inbjudan så att anbudsgivarna inbjöds *att lämna anbud på Region Hallands behov av en kunnig och driftig samarbetspartner gällande fortsatt utbyggnation av bredband i Halland*. Upphandlingen syftade till att åstadkomma en länsövergripande samverkan mellan antagen anbudsgivare och Region Halland.

Bredbandsnätet skulle vara utrustat med all erforderlig utrustning för en mycket god funktion och hög driftsäkerhet. Bredbandsnätet skulle vara öppet och operatörsneutralt. Med operatörsneutralt nät menas att alla aktörer, operatörer, företag eller tjänsteleverantörer ska kunna ha tillgång till nät på likvärdiga och icke diskriminerande villkor.

Varje anbudsgivare anmodades att svara på tolv frågor som bland annat handlade om huruvida de hade en utarbetad modell för att bygga ut på landsbygden respektive i tätort. Den viktigaste frågan handlade om att RH under vissa förutsättningar var beredd att finansiera del av utbyggnaden. Var anbudsgivaren i så fall villig att med hjälp av dessa insatser arbeta fram ett enhetligt fibererbjudande på länsnivå? Alla anbudsgivare fick möjlighet att muntligen presentera sitt förslag.

Under 2015 påbörjades upphandlingen. Tre anbud inkom och valet föll slutligen på IP-Only (som företaget då hette, numera Global Connect). Ett samarbetsavtal och ett nyttjanderättsavtal tecknades som resultat av upphandlingen. Avtalet sträckte sig till 2020-12-31 med möjlighet till förlängning i maximalt 36 månader. I maj 2020 beslutade RSAU att förlänga avtalet (200526, §209) till och med 2023-12-31.

### Avtalets innehåll

Region Hallands avtal med IP Only innebär att företaget åtar sig att erbjuda alla halländska fastighetsägare, som inte fått erbjudande från annan utbyggare, fiberanslutning. Erbjudande ska ha skickats senast vid 2020 års utgång och priset ska vara 19 900 kronor oavsett var man än bor. Det innebär att varken Region Halland eller de halländska kommunerna



många hundra markavtal inom ett utbyggnadsprojekt. Dessutom hade både Trafikverket och Lantmäteriet långa handläggningstider för sin hantering av markavtal.

Sammanfattningsvis bidrog dessa faktorer till att den ursprungliga tidpunkten för färdigställande (2020-12-31) fick förlängas.

## **Beslut om investeringar 2019**

I den anbudspresentation som IPO gjorde ingick två alternativ för RH åtagande. Överenskommelsen blev att RH ska investera 104 mnkr i bredbandsförbindelser. 2019 var det dags för regionen att fatta beslut om hur dessa medel skulle fördelas. En förutsättning var att investeringar inte kunde ske i områden där landsbygdsprogrammet finansierat utbyggnad.

I december 2019 fattade regionstyrelsens arbetsutskott beslut om regionens investeringar (AU 2019-12-17, §491). Medlen fördelades på förbindelser för regionens egen trafik och förbindelser för samhälls- och invånarnytta – 48 respektive 56 mnkr – enligt det alternativ som benämndes ”2” i IPOs anbud. I detta alternativ ingick en option om fortsatt köp av bredbandssträckor från regionens sida utöver de beslutade 104 mnkr.

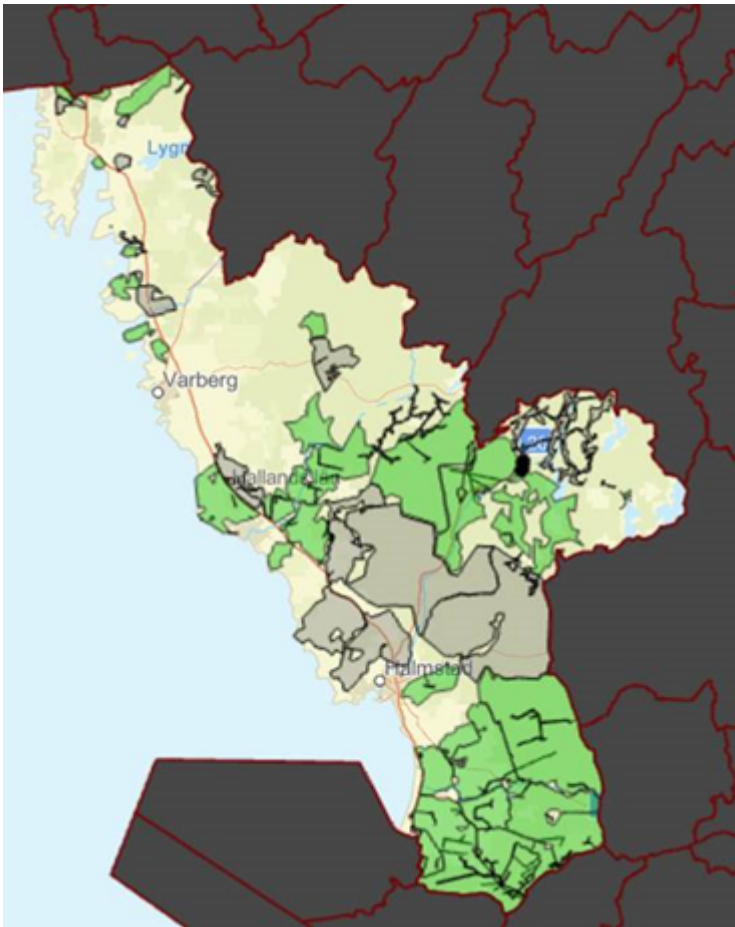
Som en följd av beslutet upprättades ett nytt avtal mellan parterna – avropsavtalet med åtta bilagor, se bilaga 1. Detta undertecknades av parterna i december 2020.

2021, efter att samarbetsavtalet förlängts, gjordes en gemensam genomgång av arbetsläget i utbyggnadsprojekten. Då fastställdes slutligen företagets totala åtagande och RHs motprestationer i form av investeringar i stamsträckor, se bilaga 3. Detta kopplades till en utbetalningsplan. IPO fortsatte utbyggnaden i enlighet med avtalet under åren 2021-2023. Regionens medel betalades ut i den takt som rapporter inkom att förbindelser blivit klara. I december 2023 betalades den sista fakturan och samtliga 104 miljoner kronor är nu utbetalda.

## **Uppnådda resultat**

I detta avsnitt redovisas de resultat som uppnåtts inom ramen för avtalet. Det är svårt att exakt avgränsa vad som ligger inom eller utom avtalet. Redovisningen omfattar därför både ursprungliga siffror för tecknade avtal om anslutning av byggnader liksom efterkampanjer och förtätning. Resultatet kan också beskrivas i termer av direkta och indirekta resultat. Det görs ett försök att värdera övriga effekter som inte direkt avser utbyggnad av fibernät. Slutligen behöver frågan om när en utvärdering av avtalet ställas. Avtalstiden har nyligen avslutats men dess resultat kan sägas vara ständigt pågående eftersom flera byggnader ansluts efterhand och nätet byggs ut tack vare avtalet.

I tidigare avsnitt angavs att många nätbyggare var aktiva åren 2016-2020 och att IPOs åtagande var att erbjuda alla som inte fått erbjudande av någon annan. De ursprungliga utbyggnadsplanerna reviderades ner en smula. Utbyggnaden skedde huvudsakligen i Laholms, Hyltes och Falkenbergs kommuner. Mindre utbyggnader skedde i Kungsbacka kommun och relativt liten utbyggnad i Halmstads och Varbergs kommuner.



Karta 2: IPOs slutliga utbyggnadsområden

Kommun	Investering mnkr	Antal utbyggnads- projekt
Laholm	338,6	74
Hylte	198	68
Falkenberg	190,2	100
Kungsbacka	75,6	23
Halmstad	23,5	16
Varberg	19,6	18
<b>SUMMA</b>	<b>845,5</b>	<b>299</b>

Tabell 2: IPOs utbyggnadsprojekt kommunvis inom ramen för avtalet.

Under avtalsperioden har IPO kunnat ta del av landsbygdsprogrammets bredbandsstöd till en rad utbyggnadsprojekt i länet. Det har inneburit att företagets egen insats blivit lägre.

Cirka 49 000 hushåll har erbjudits en anslutning sedan starten 2016. Det innebär att cirka 112 700 personer i Halland berörts av ett erbjudande om fiberanslutning. Till detta ska läggas ytterligare 3 000 hushåll som erbjudits anslutning av IPO men som valt annan nätägare. Antal installerade anslutningar är cirka 17 300 och av dessa är cirka 14 400 aktiverade. Att skillnaden är ganska stor mellan erbjudna och installerade beror dels på att fastighetsägare valt annat erbjudande, dels på att många ursprungligen tackade nej men nu tackar ja i de efterkampanjer som kontinuerligt genomförs.

Vid årsskiftet 2023/2024 återstår cirka 2 000 byggnader att ansluta men som inte ingår i summeringen ovan. Arbetet med att ansluta fastigheter pågår som nämnts ovan, ständigt. Siffrorna ovan avser alltså nuläget och kommer att stiga efter hand.

Cirka 290 mil har grävts i de 299 utbyggnadsprojekten. Antalet utbyggnadsprojekt är högt vilket beror på det sätt IPO delat in sina etapper. Ett ursprungligt utbyggnadsprojekt i ett område kan resultera i flera mindre projekt när nya byggnader ansluts och/eller kampanjer genomförs. Flera av de tidigaste utbyggnadsprojekten startade vid en anslutningsgrad som var lägre än de i avtalet angivna 60 procenten, ibland ner mot 45-50 procent.

Det pågår en strukturrationalisering i bredbandsbranschen i meningen att antalet små nätägare minskar genom att de köps upp av större nätägare. Under avtalsperioden har IPO förvärvat nät av fiberföreningarna i Ullared, Frillesås, Långaryd, Femsjö, Oktorp, Köinge-Okome-Svarträ, Abild, Krogsred, Vinberg, Vessige, Hanhals och Åsa.

Samarbetet resulterade också i två rapporter utförda av Åf. Den första berörde frågan om *Samverkan utifrån ett regionalt utvecklingsuppdrag* och presenterades 2017. Rapporten tar ett helhetsgrepp på hållbar utveckling i relation till bredbandsutbyggnad och digitalisering. Den andra presenterades i april 2018 och berörde sambandet mellan bredbandsutbyggnad och tillväxt: *Bredbandsutbyggnad för hållbar utveckling i Halland*.

De senaste siffrorna från PTS bredbandskartläggning är från oktober 2022. Vid den mätningen av tillgången till fiber har Halland avancerat från botten till toppen jämfört med utgångsläget 2014, se tabell 1.

## Befolkning/Hushåll 2022

Län	Andel med tillgång till fiber
Stockholms län	90,0
Hallands län	88,0
Gotlands län	87,1
Södermanlands län	86,0
Östergötlands län	85,8
Västmanlands län	85,0
Gävleborgs län	85,0
Uppsala län	84,0
Västerbottens län	84,0
Sverige	83,9
Västra Götalands län	82,6
Kronobergs län	82,5
Skåne län	82,4
Jönköpings län	80,3
Blekinge län	80,2
Norrbottnens län	79,8
Örebro län	78,8
Västernorrlands län	78,7
Kalmar län	77,5
Värmlands län	76,8
Dalarnas län	76,7
Jämtlands län	75,8

Tabell 3: total tillgång till fiber per län.

## Glesbebyggt 2022

Län	Andel med tillgång till fiber
Hallands län	80,4
Gotlands län	79,9
Västra Götalands län	72,8
Blekinge län	72,4
Värmlands län	72,2
Kronobergs län	71,2
Jönköpings län	70,3
Skåne län	69,7
Sverige	65,2
Gävleborgs län	65,1
Västerbottens län	65,1
Södermanlands län	63,5
Östergötlands län	63,5
Uppsala län	62,1
Västernorrlands län	60,4
Kalmar län	58,6
Västmanlands län	58,6
Jämtlands län	57,5
Dalarnas län	52,8
Stockholms län	52,1
Örebro län	51,7
Norrbottnens län	37,9

Tabell 4: tillgång till fiber utanför tätort/glesbebyggt

Siffrorna visar andelen byggnader i Halland som faktiskt har en anslutning installerad. Hur stor andel av de som har en anslutning också aktiverat den framgår inte av Post- och Telestyrelsens bredbandskartläggning men de kan med kort varsel aktivera den.

Kommun	Befolkning/ Hushåll	Kommun	Glesbebyggt
Halmstad	95,8 %	Varberg	84,4 %
Varberg	88,7 %	Falkenberg	83,9 %
Laholm	85,5 %	Laholm	81,3 %
Falkenberg	84,5 %	Halmstad	78,5 %
Hylte	81,1 %	Hylte	77,6 %
Kungsbacka	80,5 %	Kungsbacka	73,6 %

Tabell 5: fibertillgång per kommun i Halland 2022

Avtalet mellan IPO och RH har också resulterat i det som kan kallas indirekta effekter. Definitionen på indirekta effekter i det här sammanhanget är de som inte handlar om anslutna byggnader, investerade kronor, grävda mil etcetera. Den största indirekta effekten är att många maskinentreprenörer fått jobb. 25-30 entreprenadföretag har anlåtats under åtskilliga timmar under åren 2016-2023.

En annan indirekt effekt är alla de sidoinvesteringar som IPO genomfört som en direkt följd av den omfattande utbyggnaden av nät i länet. Det rör sig om anslutningar av företag, kyrkor (det vill säga inte privatkunder), master med mera till en summa av cirka 240 mnkr. I denna summa ingår också de förvärvade näten. Dessutom har IPO etablerat ett kontor i Halmstad, som kommer att finnas kvar.

## Analys och slutsatser

Region Hallands beslut att upphandla en samarbetspartner var banbrytande. De flesta regioner var inriktade på att arbeta med stöd enligt gammal känd modell, det vill säga offentliga medel utgår till nätägare för att bygga ut nät och ansluta byggnader. Det är så landsbygdsprogrammets bredbandsstöd fungerat och så fungerar nuvarande nationella stödmodell. Några regioner har också jobbat med stöd. Det är en organisatoriskt tungrodd modell som dessutom kräver godkännande enligt EUs regelverk. Under en period arbetade RH med ett så kallat kanalisationsstöd vilket krävde en stor administrativ apparat trots att omfattningen inte var så stor.

En annan viktig aspekt att välja samarbetsmodellen är att den ligger nära det nationella förhållningssättet om en marknadsdriven utbyggnad. Regionens ambition var att stimulera den marknadsdrivna utbyggnaden så långt det var möjligt, skapa en attraktivitet att bygga och en konkurrens och därigenom få till stånd en hög utbyggnadsgrad. Vi kan konstatera ett mycket gott resultat där det skett en stor uppväxling av offentliga medel, nästan i storleksordningen tiofaldig, där regionens 104 mnkr blivit 845 mnkr från marknaden tillsammans med cirka 240 mnkr ytterligare investerade medel som en direkt följd av de ursprungliga investeringarna.

Genom att upphandla en samarbetspartner fick processen en karaktär av samarbete och gemensam utveckling i stället för att enbart utgöra ett avtalsförhållande mellan två parter. Regelbundna möten har hållits under hela avtalstiden. Den erfarenhet som vunnits är att



dessa möten kunde varit fler och av olika karaktär. Det hade behövts möten i rena praktiska frågor men också för att vårda avtalet som helhet och tidigt börja diskutera strategiska utvecklingsfrågor.

Regionen äger nu sju fiberförbindelser i Laholms och Kungsbacka kommuner (bil. 3). Dessa kan utnyttjas för regionens egen verksamhet om så behövs. IPO har rätt att köpa tillbaka förbindelserna till minst det bokförda värdet. Ägandet av sträckorna förvaltas av IT/Infrastruktur. IPO svarar för drift och underhåll. Ägandet är inte förknippat med någon driftkostnad.

Svartfiberförbindelserna (IRU) och våglängderna (se bilaga 2) förvaltas också av IT/Infrastruktur eftersom de används för regionens egen datatrafik. För svartfiberförbindelserna utgår en årlig kostnad om cirka 100 000 kr. Denna vägs upp av att motsvarande förbindelser inte behöver hyras av någon annan nätägare.

Avskrivningar görs på investeringarna. Svartfibernet skrivs av på 25 år, stamsträckorna på 20 år och våglängderna på 15 år. Regionkontoret/Samhällsplanering belastas med kapitaltjänstkostnader för stamsträckorna och IT/Infrastruktur belastas med kapitaltjänstkostnader för svarfiber och våglängder.

Arbetsutskottets beslut från 2019 innehöll en option att kunna fortsätta investera i fiberförbindelser för ökad samhälls- och invånarnytta. Detta kallades fas 3 i samarbetet. Några sådana investeringar har inte identifierats och såldes kommer det inte att utlösas någon option att investera i flera fiberförbindelser inom ramen för avtalet. Behovet kvarstår dock och RK/Samhällsplanering fortsätter arbeta med frågan men inte inom ramen för avtalet med IPO. Sammanlagt 70 mnkr planeras avsättas för ändamålet. fram till 2027.

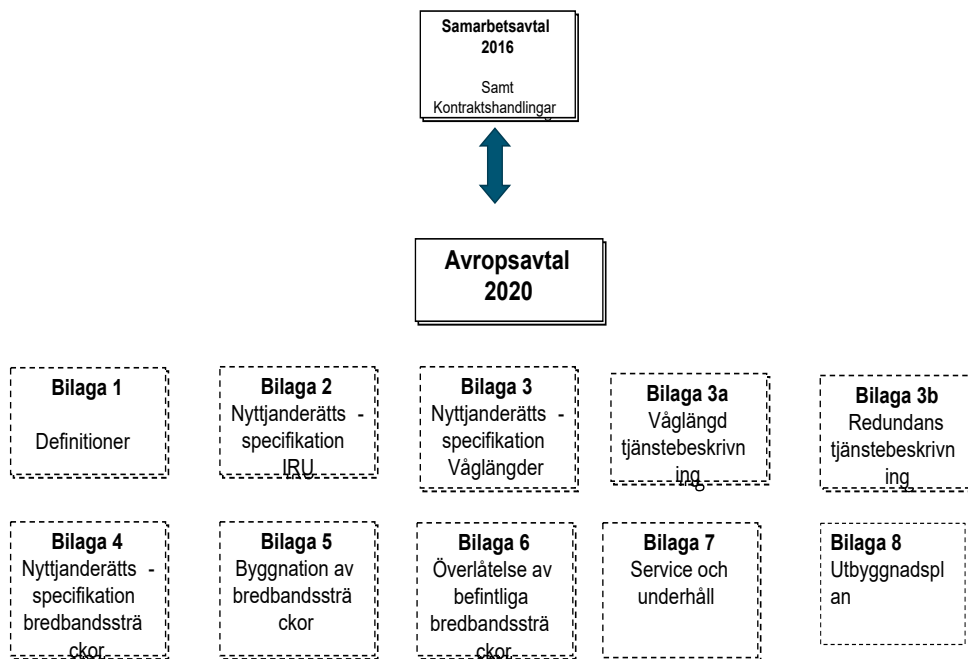
Invånarna i Halland kan vara nöjda med resultatet av upphandlingen. Mot bakgrund av den position Halland hade 2014 vad avser andel fiberanslutningar och de siffror som länet uppvisar 2022 så är det en framgångssaga. Det är många nätägare som bidragit till att Halland ligger högt i rankingen numera men vårt samarbetsavtal har verksamt bidragit till framgången, särskilt utanför tätort. Avtalet har, utan att det går att bevisa med siffror, bidragit till att övriga nätägare blivit mer aktiva, vilket har märkts i den positiva konkurrens som uppstått i områden där det tidigare inte varit konkurrens.

Förutom de direkta effekterna i form av utbyggt fibernet och anslutna fastigheter har RH erhållit högkvalitativa förbindelser för den egna datatrafiken.

”Bredbandsbranschen” är fortfarande en ung gren på företagsträdet. Den första pionjärfasen är över när allt fokus låg på utbyggnad och det saknades till viss del rutiner och beredskap att ta hand om efterfrågan. En konsolideringsfas har inträtt inte bara för IPO utan för många nätägare. Det företag som RH tecknade avtal med 2016 har under åren av samarbete genomgått flera förändringar och är 2024 ett annat företag.

# Bilaga 1: Avropsavtal 2020 med åtta bilagor

## Avtalsstruktur



## Bilaga 2: Regionens investeringar för verksamhetsnytta – 48 mnkr

### Sammanställning investeringar IRU och Våglängder

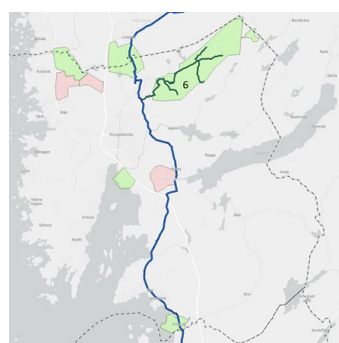
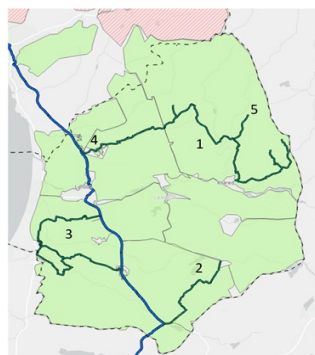
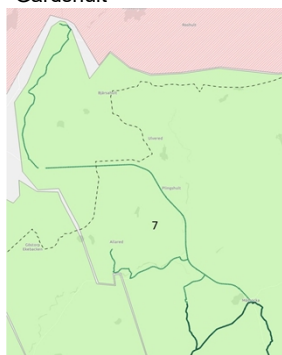
Fas	Beskrivning	Investering	Löpande kostnad
Fas 1 (lev. 2019)	IRU 2*fiberpar - 25år - Kungsbacka– Laholm	27 600 TSEK	77,3 TSEK / År
Fas 1 (lev. 2019)	2*100G Våglängder - 15år - Halmstad - Varberg	4 800 TSEK	0 SEK
Fas 1 (lev. 2019)	2*10G Våglängder - 15år - Varberg - Linköping - Halmstad – Linköping	3 040 TSEK	0 SEK
Fas 1 (lev. 2019)	2*10G Våglängder - 15år - Varberg - Stockholm - Halmstad – Stockholm	3 040 TSEK	0 SEK
Fas 2 (lev. 2020)	IRU 2*fiberpar - 25år - Falkenberg – Hylte	8 000 TSEK	22,7 TSEK / År
Fas 2 (lev. 2020)	10G Våglängder - 15år - Halmstad - Hylte	1 520 TSEK	0 SEK
	Summa Fas 1 (2019):	38 480 TSEK	
	Summa Fas 2 (2020):	9 520 TSEK	77,3 TSEK / År
	Summa Total:	48 000 TSEK	100 TSEK / År

# Bilaga 3: Regionens investeringar i stamsträckor för samhälls- och invånarnytta – 56 mnkr

## Regionens investeringar i stamsträckor – bilagorna 5 och 6 till avropsavtalet

Bilaga 5: byggande av Stamsträcka Mästocka – Gårdshult

Bilaga 6: överlåtelse av stamsträckor. Nr 1 – 5 i Laholms kn, sträcka 6 i Kungsbacka kn.



Sträcka	Kanalisation, mängd	Kanalisation	Avtalad leveransdag	Kostnad (SEK)
1) LAHOLM, Knäred - Mästocka	47 175	16/12		19 105 000
2) LAHOLM Nordanå- Hishult	14 387	16/12		5 825 000
3) LAHOLM Våxtorp-Skottorp-v24	34 933	16/12		14 150 000
4) LAHOLM Veinge - Mästocka	3 294	16/12		1 335 000
5) Laholm Körsveka	3 660	16/12		1 480 000
6) KUNGSBACKA Hjälpared - Öjersbo	19 247	16/12		7 795 000
			Summa:	49 690 000

Sträcka	Kanalisation, mängd	Fiber, mängd	Startdatum	Färdigställande datum	Kostnad (takpris)
7) LAHOLM Mästocka – Gårdshult	15 578		2021-04-01	2021-12-31	6 310 000