



Handlingsplan och budget 2023

med utblickar för 2024 och 2025

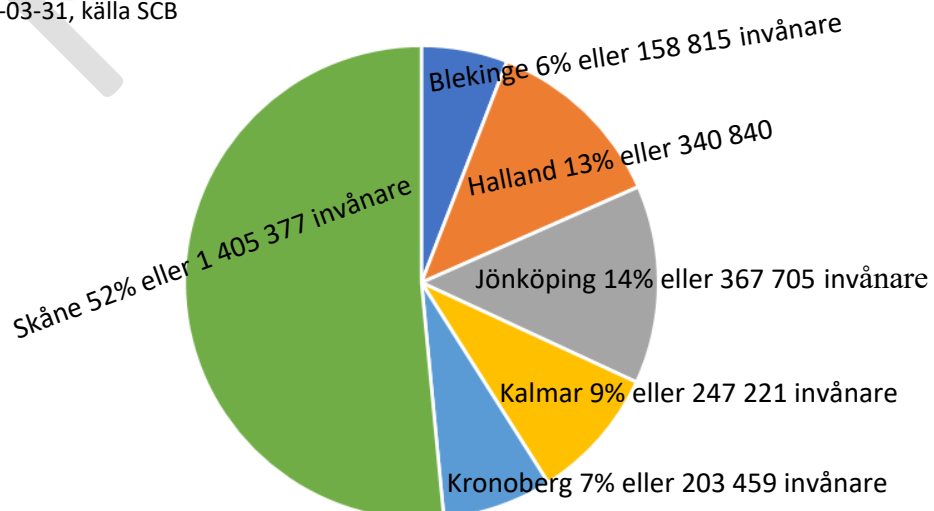
preliminär



I Sydsverige bor 26% av Sveriges befolkning

	antal invånare	% av Sydsverige	% av Sverige	antal kommuner	yta	befolknings-täthet (inv / km ²)
Blekinge	158 815	6%	2%	5	2 931 km ²	54
Halland	340 840	13%	3%	6	5 427 km ²	63
Jönköping	367 705	14%	4%	13	10 436 km ²	35
Kalmar	247 221	9%	2%	12	11 160 km ²	22
Kronoberg	203 459	7%	2%	8	8 423 km ²	24
Skåne	1 405 377	52%	13%	33	10 965 km ²	128
Sydsverige	2 723 417	100%	26%	77	49 342 km ²	55
Sverige	10 409 248		100%	290	407 284 km ²	26

invånarantal per 2022-03-31, källa SCB



INNEHÅLL

Sammanfattning

Inledning

1. Mandat, roll och organisation
2. Prioriteringar för 2023
3. Uppdrag till utskott och arbetsgrupper
 - 3.1 infrastrukturplanering – utveckling av den sydsvenska transportinfrastrukturen
 - 3.2 kollektivtrafik
 - 3.3 kultur
 - 3.4 regional utveckling
 - 3.4.1 analys och kartläggning av funktionella samband och Ortsstruktur i södra Sverige (kunskapsunderlag)
 - 3.4.2 arbetsmarknad och kompetensförsörjning
 - 3.4.3 bredbandsinfrastruktur och digitalisering
 - 3.4.4 energiförsörjning
4. Utvecklat uppdrag för den regionala politiska nivån
5. Övrigt
6. Agenda 2030 – en grund för Regionsamverkan Sydsveriges arbete
7. Kommunikation och påverkansarbete
8. Ekonomi

Bilaga 1 – stadgar

Bilaga 2 – organisation

Bilaga 3 – mötesplan för 2023

Sammanfattning

Regionsamverkan Sydsverige med organisationsnummer 802471-7442 är ett samarbete mellan Region Blekinge, Region Halland, Region Jönköpings län, Region Kalmar län, Region Kronoberg och Region Skåne kring

- infrastrukturplanering
- kollektivtrafik
- kultur
- arbetsmarknad och kompetensförsörjning
- bredband och digitalisering
- energiförsörjning
- kunskapsunderlag

Samarbete sker på politisk och tjänstemannanivå, där både styrande och oppositionspolitiker medverkar. Målsättningen är att skapa en grund för ökad tillväxt och hållbar utveckling i Sydsverige och Sverige. Syftet är att, med medborgarnas bästa för ögonen, utveckla samarbetet mellan verksamheterna i de sex regionerna.

Detta är en handlingsplan för **2023** med utblickar för 2024 och 2025, Regionsamverkan Sydsverige ska samverka, med varandra men även söka samverka med regering och riksdag, nationella myndigheter, kommuner och företag, allt som kan leda till insatser som gynnar Sydsverige och Sverige. **2023** är den nya mandatperioden, men då Regionsamverkan Sydsveriges styrelse liksom utskotten består av både styrande och oppositionspolitiker bedrivs verksamheten med ett långsiktigt perspektiv och inga större förändringar i inriktning påverkar verksamheten.

I de sex regioner som samarbetar i Sydsverige bor 2,7 miljoner invånare vilket representerar 26% av Sveriges befolkning. Detta faktum gör att Regionsamverkan Sydsverige är en kraft att räkna med, en röst att lyssna till och möjlighet finns att åstadkomma förändringar. Påverkansarbetet är därför i fokus för organisationen.

Det finns positionspapper fastställda inom infrastruktur, kultur, kollektivtrafik samt arbetsmarknad och kompetensförsörjning som tydliggör riktningen inom dessa områden dit Sydsverige strävar. Utifrån positionspapperen sätts prioriteringar och handlingsplaner som därefter förverkligas genom insatser. Genom Regionsamverkan Sydsveriges insatser och påverkansarbete har Sydsverige positionerat sig och blivit en röst som den nationella nivån, myndigheter och andra regioner alltmer lyssnar till. Detta är ett faktum som bör tas till vara och utvecklas betydligt framöver. Regionsamverkan Sydsverige kan stå för ett nytänkande i såväl arbetsformer som områden att utveckla.

Styrelsen för Regionsamverkan Sydsverige vill för **2023** att följande uppdrag ska ges hög prioritet:

- A. påverkansarbete inom samtliga Regionsamverkan Sydsveriges verksamhetsområden för att nå bästa utveckling för södra Sverige
- B. samordning och genomförande av insatser samt påverkansarbete gällande energiförsörjning
- C. samordning och genomförande av insatser samt påverkansarbete gällande bredbandsinfrastruktur och digitalisering
- D. aktivt påverkansarbete i utredningen om kultursamverkansmodellen
- E. ställningstagande kring Regionsamverkan Sydsveriges eventuella samarbete kring utbyggnaden av nya stambanor

Förutom ovanstående prioriteringar kommer en revidering av positionspapperet för arbetsmarknad och kompetensförsörjning att göras under **2023** samt en översyn av överenskommelsen med Arbetsförmedlingen med fokus på ambitionsnivå och syfte. Inom kollektivtrafik handlar det om att genomföra intentionerna i positionspapperet samt handlingsplanen. Ett arbete med fortsatt återstart för kulturen kommer att bedrivas under året och en handlingsplan för den audiovisuella strategin kommer att tas fram. Ett kulturpolitiskt toppmöte för regioner och kommuner kommer att genomföras i Sydsverige.

Budgeten för **2023** är som tidigare år 2 650 tkr per år där Region Skåne bidrar med 1 150 tkr och Region Blekinge, Region Halland, Region Jönköpings län, Region Kronoberg samt Region Kalmar län vardera bidrar med 300 tkr. Största utgiften är ersättning för nedlagt arbete av tjänstemän i regionerna.

Inledning

Regioners och samhällets utveckling är komplext, det finns vinster i att se till en större geografi än den egna regionens inom vissa verksamhetsområden, det finns vinster i att föra en dialog med andra som är berörda av en fråga och i Sydsverige är erfarenheten att vi blir starkare och det är lättare att påverka om vi agerar tillsammans. Tillväxtverket lyfter i en rapport att förändrade arbetsätt behövs, att "samarbete över styrvivåer, sektorer och administrativa gränser är en förutsättning för att kunna infria framtidens möjligheter och hantera dess utmaningar. Det kan till exempel röra sig om att uppmuntra regioner att samarbeta med angränsande territorier och med lokal nivå för att utforska gemensamma styrkor och utveckla gemensamma strategier. Ämnen som bedöms vara särskilt relevanta för samlarbetsaktiviteter är fysisk planering, transport, infrastruktur, ekonomisk konkurrenskraft, näringslivsutveckling, turism, kultur, miljö och energi."¹

Regionsamverkan Sydsverige skapar i flera sammanhang positiv uppmärksamhet och många andra regioner intresserar sig för detta sätt att samarbeta. Tydlighet i styrning, ledning och prioriteringar är framgångsfaktorer liksom förberedelse och återkoppling i hemmaorganisationerna. Tillväxtverket menar att "det är tydligt att den framtida utvecklingen ställer höga krav på ledarskap på både regional och nationell nivå. Ledarskap kan förstås som förmågan att ge legala och ekonomiska förutsättningar, ge en tydlig strategisk riktning samt, mobilisera och samordna ett fält av aktörer från olika nivåer (lokalt, regionalt, och nationellt) och olika sektorer (olika offentliga myndigheter och privata aktörer)."¹

Under 2022 genomfördes en enkät för samtliga involverade i Regionsamverkan Sydsverige som gav indikationer på behov av mindre revideringar i organisation och verksamhet som genomförs från **2023** och tydliggörs i denna handlingsplan. Det handlar bland annat om ett ökat fokus på påverkansarbete och samarbete med nationella nivåer.

Mer än en fjärdedel av Sveriges befolkning bor i Sydsverige. När vi agerar gemensamt får vi tillräcklig tyngd för att kunna påverka. Regionsamverkan Sydsverige vill nå resultat genom gränsöverskridande samverkan och nytänkande samhällsreformer genom bland annat flernivåstyrning. Påverkansarbete är ett systematiskt arbete för att påverka till exempel inriktning, insatser, medelsfördelning, ansvarsfördelning eller beslut kring en samhällsfråga. Syftet med Regionsamverkan Sydsveriges påverkansarbete är oftast ytterst att påverka politiska beslut i regering och riksdag. Nationella myndigheter och utredningar kan vara viktiga målgrupper för påverkansarbetet. Regionsamverkan Sydsverige vill bidra till insatser som gynnar Sydsverige och Sverige.

1. Mandat, roll och organisation

Samarbetet i Regionsamverkan Sydsverige har beslutande, rådgivande och rekommenderande funktioner. Den ideella organisationens beslutsfattande är aldrig överordnat respektive huvudmans beslutsfattande utan beslut som berör respektive huvudmans verksamhet måste fattas i medlemsorganisationernas politiska församlingar, enligt gällande besluts- och delegationsordning, för att vara giltiga.

Det som är gränsöverskridande och det som görs bättre tillsammans bör vara vägledande för all verksamhet i Regionsamverkan Sydsverige. Från **2023** förstärks fokus på påverkansarbete, dialog och samverkan med den nationella nivån.

Styrelsen är högsta beslutande organ inom Regionsamverkan Sydsverige, denna identifierar och beslutar om uppdrag till utskott och arbetsgrupper, styr och ger vägledning under arbetets gång samt får rapport efter avslutat uppdrag. Initiativ till uppdrag kan tas av utskott, eller arbetsgrupper men förankras med styrelsen som beslutar om uppdraget till utskottet. Uppdragen till utskotten kan vara under kortare eller under längre tid, det är uppdragen som styr och styrningen sker från styrelsen. Utskotten har mandat att självständigt förbereda beslut, när ärenden är redo för beslut i styrelsen står utskottet enligt bakom förslaget. Därmed behöver förankring vara gjord i medlemsorganisationerna före beslut i styrelsen. Politiska beredningar rapporterar till utskott som rapporterar till styrelsen. Beredningsgrupper på tjänstepersonsnivå rapporterar till arbetsgruppen och arbetsgrupper rapporterar till ledningsgruppen.

¹ [Utvecklingskraft i hela Sverige 2030 – kunskap om regionala förutsättningar för tillväxt](#) (2019) sidan 95-96

Det finns fyra utskott i Regionsamverkan Sydsverige:

- regionala utvecklingsutskottet som fokuserar på arbetsmarknad och kompetensförsörjning, bredband och digitalisering, kunskapsunderlag samt energiförsörjning. För bredband och digitalisering samt för energiförsörjning finns politiska beredningar med särskilt uttalat påverkansuppdrag.
- utskottet för infrastrukturplanering
- kollektivtrafikutskottet
- kulturutskottet

I utskott och arbetsgrupper deltar minst en ledamot från varje region som i hemmaorganisationen har ledande ansvar för sakområdet, detta för att ha tillgång till högsta kompetensen samt för att underlätta dialog och förankring i respektive medlemsorganisation. Ordförande för utskott och samordnare för arbetsgrupperna kommer från olika medlemsorganisationer.

Samarbete mellan arbetsgrupper och beredningsgrupper (på tjänstepersonsnivå) uppmuntras och kan ske spontant samt efter behov för att arbeta med utmaningar och uppdrag.

Det är viktigt med tid för dialog- och förankringsprocess mellan utskott och styrelse likväl som i medlemsorganisationerna. För att få kraft och prioritet i arbetet är det av största vikt att integrera arbetet inom Regionsamverkan Sydsverige i medlemsorganisationerna. Dialog och förankring i medlemsorganisationerna är en av framgångsfaktorerna för arbetet där respektive organisation behöver finna sina former för att göra arbetet känt och förankrat. Förmöten kan äga rum med politiker och tjänstemän alternativt sker förberedelse i regionstyrelsens arbetsutskott inför styrelsemöten i Regionsamverkan Sydsverige. Uppföljning och åiterrapportering kan ske till regionstyrelsen eller regionstyrelsens arbetsutskott efter styrelsemöten i Regionsamverkan Sydsverige. Information och dialog i relevanta nämnder är andra sätt som är koppla samman arbetet i medlemsorganisationerna med det sydsvenska samarbetet.

2. Prioriteringar för 2023

Styrelsen för Regionsamverkan Sydsverige vill för **2023** att följande uppdrag ska ges hög prioritet:

- A. påverkansarbete inom samtliga Regionsamverkan Sydsveriges verksamhetsområden för att nå bästa utveckling för södra Sverige
- B. samordning och genomförande av insatser samt påverkansarbete gällande energiförsörjning
- C. samordning och genomförande av insatser samt påverkansarbete gällande bredbandsinfrastruktur och digitalisering
- D. aktivt påverkansarbete i utredningen om kultursamverkansmodellen
- E. ställningstagande kring Regionsamverkan Sydsveriges eventuella samarbete kring utbyggnaden av nya stambanor

3. Uppdrag till utskott och arbetsgrupper

Bakgrund

Styrelsen är den som ger uppdrag till utskott och utskotten rapporterar tillbaka till styrelsen. Det kan finnas fasta utskott och tillfälliga utskott. Under utskott kan finnas politiska beredningar med fokuserade uppdrag. Det finns en öppenhet för förändringar och styrelsen har möjlighet att ompröva vilka samarbetsområden Regionsamverkan Sydsverige ska fokusera på, nya utskott, politiska beredningar, arbetsgrupper och beredningsgrupper kan tillkomma och andra kan utgå. För närvarande finns utskott för regional utveckling, infrastrukturplanering, kollektivtrafik och kultur. Under utskottet för regional utveckling finns politiska beredningar för bredband och digitalisering samt energiförsörjning.

Fokus för samarbetet i Regionsamverkan Sydsverige har inledningsvis varit framtagande av positionspapper inom områdena infrastruktur, kultur, kollektivtrafik samt arbetsmarknad och kompetensförsörjning. Positionspapperen tydliggör vad regionerna vill inom respektive område. När den övergripande bilden är beslutad var man vill komma så handlar det om att tydliggöra prioriteringar utifrån positionspapperen och därefter förverkliga genom insatser.

Regionsamverkan Sydsverige bildades 1 januari 2016 och har under den relativt korta tid samarbetet funnits fått till stånd flera viktiga insatser. Under 2020 beslutades om positionspapper för infrastruktur som 2021 följdes av sydsvenska prioriteringar vilket förmedlats till arbetet med den nationella planen för infrastrukturplanering 2022-2033. Under 2019-2020 genomfördes en studie kring godstransporter samt uppdaterades systemanalysen för att ligga som underlag positionspapper och prioriteringar. Under 2019 godkände Regionsamverkan Sydsverige positionspapperet för kollektivtrafik samt en sydtaxa med gemensam princip för gränsavdrag, arbete pågår med synkronisering av biljett- och betallösningar i södra Sverige. Utifrån positionspapperet för kollektivtrafiken beslutades 2021 om en handlingsplan.

Inom kulturområdet beslutades 2018 om det gemensamma positionspapperet Ett enat Sydsverige skapar ett starkt kultursverige. Det sydsvenska samarbetet har bidragit till att positionera Sydsverige kulturpolitiskt på nationell nivå samt stärkt kulturpolitisk kompetens och samverkan på nationell och regional nivå. En interregional audiovisuell strategi har tagits fram under 2022 i samverkan med regional utveckling.

2018 beslutade Regionsamverkan Sydsverige om positionspapperet för en stark och växande arbetsmarknad som tydliggör vad de sydsvenska regionerna vill när det gäller kompetensförsörjning och arbetsmarknad. Under 2021 reviderades och förlängdes överenskommelsen med Arbetsförmedlingen.

När det gäller bredbandsinfrastruktur och digitalisering har Regionsamverkan Sydsverige tecknat ett avtal med IP Only / Global Connect kring bredbandsutbyggnad som i första hand finansieras på kommersiell grund genom en marknadsdriven utbyggnad, samverkan och lösningar för att nå de nationella bredbandsmålen och en sydsvensk digital arena.

Arbetet kommer framöver att ytterligare konkretiseras och utvecklas och övergripande fortsätter dialoger med nationella utredningar och kommittéer, myndigheter och departement, liksom de sydsvenska regionerna kommer fortsätta lämna gemensamma remissvar och skriva debattartiklar som leder till ett bättre Sydsverige.

Ett arbete för att ta fram kunskapsunderlag påbörjades 2022 med analys och kartläggning av funktionella samband och orsaksstruktur i södra Sverige. Energiförsörjning är ett annat verksamhetsområde som Regionsamverkan Sydsverige initierade under 2022 för att förbättra elförsörjningen i södra Sverige.

Insatserna under **2023** genomförs för att möta och mildra de utmaningar som finns i södra Sverige, det handlar bland annat om behovet av bredband i hela geografien, obalansen på arbetsmarknaden när färre av de arbetssökande har den kompetens som efterfrågas av arbetsgivarna och om energiförsörjningssituationen. Även behovet av infrastruktursatsningar i Sydsverige samt kollektivtrafikens nedgång av resande och de minskade kulturaktiviteterna under pandemin är utmaningar att arbeta med framöver.

3.1 Infrastrukturplanering – utveckling av den sydsvenska transportinfrastrukturen

Infrastrukturarbetet utgår både ifrån statens specifika uppdrag till regionerna att upprätta regionala transportinfrastrukturplaner och det bredare uppdraget att medverka i det nationella arbetet, företräda regionernas intressen samt att verka för att den statliga planeringen samordnas med regionala och kommunala utvecklingsinsatser. Arbetet med utvecklingen av infrastrukturen är överlappande processer där genomförandet av beslutade nationella och regionala investeringsplaner för 12-årsperioder, samtidigt som dessa planer i gängse fall revideras var fjärde år. I detta är dialogen mellan parterna i Sydsverige viktig, men också med de nationella beslutsorganen och Trafikverket. Utskottet har även i uppdrag att följa upp och driva på genomförandet av de prioriterade objekt som ligger med i den nationella planen för transportinfrastrukturen.

Samsyn kring inriktning och prioriteringar i samband med den återkommande processen för översyn av infrastrukturplaner är en del i arbetet med att få till en önskad utveckling inom transportsystemet inom Sydsverige. Efter att den nationella och de regionala transportinfrastrukturplanerna är beslutade finns andra frågor att arbeta med och samverka kring inom infrastrukturuområdet som bidrar till att stärka utvecklingen i södra Sverige. En inriktning för framtida arbete är fortsatt och fördjupad dialog och samverkan med berörda delar av Trafikverket i att ta fram underlag för kommande planeringsomgång. En annan är att ställningstagande om Sydsvenska prioriteringar ska kunna göras tidigt i en kommande planeringsomgång, för att kunna ha ett större fokus på nationellt påverkansarbete.

Utifrån de tre gemensamma sydsvenska positionerna planeras följande aktiviteter:

Nationell och internationell tillgänglighet

Nya stambanor och Väst kustbanan

När det gäller nya stambanor är utgångspunkten de ställningstagande som lagts fast i positionspapper och sydsvenska prioriteringar. Aktiviteter tas fram utifrån den fastställda nationella planen för 2022-2033. Fokus läggs på utbyggnadstakt samt utformning och funktion så att de ger önskade effekter och regionala nyttor inom hela den sydsvenska geografien. En del är att säkerställa att samhällsbetalad tågtrafik i form av storregionala tågssystem ska kunna trafikera de nya stambanorna, vilket bland annat inkluderar frågan om hastighet för nästa generation Öresundståg.

Fasta förbindelser till och från kontinentala Europa

Genom uttalande och skrivelser stödja:

- processen för att komma till beslut om att starta bygget av en avgiftsfinansierad fast förbindelse Helsingborg – Helsingör
- att erforderliga kapacitetshöjande järnvägsåtgärder vid Öresundsbrons landanslutningar kan genomföras, för att möta en förväntad långsiktigt ökande efterfrågan på tågtransporter och efter Fehmarn bält-förbindelsens öppnande.

Sammanknutet Sydsverige

Analys av enkla åtgärder för utveckling av tågtrafiken

För att uppnå de mål som satts för utvecklingen av resandet och trafikeringen med regiontåg krävs omfattande infrastrukturåtgärder inom järnvägssystemet. Flertalet av de åtgärder som identifierats i handlingsplanen för kollektivtrafik, som till exempel dubbelspårutbyggnader, mötesstationer och hastighetshöjningar, finns dock inte med i den nu fastställda nationella planen för transportinfrastrukturen 2022-2033. För att kunna utveckla resandet och trafiken i närtid behöver vi åtgärder som kan implementeras inom kortare tidshorisonter och som vi har större rådighet över. Syftet med denna aktivitet är att med ett brett perspektiv inventera och analysera möjliga åtgärder som kan genomföras på kort sikt till rimlig kostnad och med effekter som leder mot de uppsatta målen. Det handlar om att både finna åtgärder för ökad effektivitet och kapacitet i trafiken och sådana som kan bidra till ett ökat resande. Fokus ligger på att finna innovativa och effektiva åtgärder inom fyrstegsprincipens steg 1 och 2. Utifrån de olika åtgärder som tas fram görs en analys och förslag på implementering av åtgärder utifrån behov och brister på de prioriterade stråken. Aktiviteten är ett samarbete mellan arbetsgrupperna för infrastrukturplanering och kollektivtrafik och den gemensamma politiska beredningen för infrastrukturplanering och kollektivtrafik.

Analys kring post Fehmarn-bält och östra Europa i samverkan med Trafikverket

För godstrafiken och dess utveckling är kopplingarna till kontinentala Europa och Östeuropa via fasta förbindelser och hamnarna av stor betydelse. Trafikverket region syd har för avsikt att ta fram underlag på en strategisk nivå inför kommande planeringsomgångar, bland annat kopplat till utbyggnaden av Fehmarn-bält samt förbindelsen och dess effekter på transportsystemet i Sydsverige. Även utvecklingen i östra Europa och dess påverkan på hamnar och sjöfart behöver analyseras. I detta arbete ska vi samverka med Trafikverket i syfte att bygga kunskap och en samsyn kring dessa frågor.

Inom ramen för detta ska vi även verka för att knyta ihop Sydsveriges Östersjöhamnar med TEN-T²-nätverkets Skandinavien-Medelhavskorridor samt lyfta frågor kring hamnarnas landanslutningar ("last mile connections").

Infrastrukturutskottet leds av Region Kronoberg och samordnare i arbetsgruppen är Region Skåne. Det finns en gemensam beredning för infrastruktur- och kollektivtrafikutskottet som leds av Region Kronoberg och samordnare på tjänstepersonsnivå är Region Skåne.

² Trans-European Transport Network

3.2 Kollektivtrafik

Kollektivtrafik – utvecklingen av den storregionala kollektivtrafiken

Positionspapperet för kollektivtrafik som godkändes 2019 har en hög ambitionsnivå med en målbild som tydligt binder samman kollektivtrafikresandet mellan tillväxtmotorerna i Sydsverige, vilket bidrar till att förbättra förutsättningarna för arbets- och studiependling men även kultur- och fritidsresandet. I handlingsplanen för kollektivtrafik som antogs av styrelsen i maj 2021 har positionspapperets målsättningar konkretiserats och den lägger fast en inriktning med fokus på den gränsöverskridande persontågtrafiken inom Sydsverige och blickar mot 2040. Arbetet framöver handlar om att genomföra intentionerna i positionspapperet samt handlingsplanen för kollektivtrafik.

Utifrån positionspapperets perspektiv och ställningstaganden planeras följande aktiviteter:

Resenären

Nya enkla och attraktiva betallösningar

Ett arbete har under de senaste åren genomförts för att synkronisera de nya biljett- och betallösningarna mellan Skåne – Blekinge och Halland – Kalmar – Jönköping – Kronoberg. De bakomliggande skälen till initieringen av detta arbete är dels behov av att hitta nya enkla och attraktiva lösningar som kan bidra till ett ökat resande i kollektivtrafiken, dels behov av att ersätta nuvarande kortbaserade biljettsystem. Skåne, Halland, Jönköping, Kronoberg och Kalmar medverkar i ett nationellt projekt i Samtrafikens regi för framtagande av specifikationer för en så kallad ID-baserad biljettlösning som avses implementeras i de båda biljettsystemen. Tester kommer även att genomföras med bland andra Västtrafik och SJ vilka även följer den nationella standarden.

Säkerställa en god nivå på stationsmiljöer

En del i att tillhandahålla enkel och god information till resenärerna är den kundnära utrustning som vi har på tågstationerna. Trafikverkets pågående arbete med övertagande av ansvaret för utrustning samt drift och underhåll befaras medföra en försämring för våra resenärer. Regionsamverkan Sydsverige har motsatt sig detta och önskat ett fortsatt regionalt och kommunalt ansvar för väderskydd med tillhörande utrustning på de lokala tågstationerna. Den respons som Trafikverket gett i frågan innebär att det även fortsatt behöver arbetas för regionalt och kommunalt ansvar för den kundnära utrustningen på våra tågstationer.

Fortsatt arbete med Sydntaxan 2.0

Styrelsen beslutade under 2018 om en gemensam princip för gränsavdrag, Sydntaxan 2.0. Storleken på gränsavdraget är vid starten 25% för enkelbiljett och 35% för periodbiljett. Regionsamverkan Sydsverige utvecklar arbetet med Sydntaxan med den långsiktiga ambitionen att utöka gränsavdraget framöver. De gemensamma resevillkoren i Sydntaxan och ett gemensamt tekniskt kortbaserat biljettsystem har skapat förutsättningar för ett smidigt resande. Arbetet fortsätter med att se på möjligheter att synkronisera och ensa i fråga om biljetter med mera. Även frågan om harmonisering av regelverk mellan regionerna för att ta med cyklar ombord på tåg och taxor för detta ingår i uppdraget.

Trafikeringen

Analys av enkla åtgärder för utveckling av tågtrafiken

För att uppnå de mål som satts för utvecklingen av resandet och trafikeringen med regiontåg krävs omfattande infrastrukturåtgärder inom järnvägssystemet. Flertalet av de åtgärder som identifierats i handlingsplanen för kollektivtrafik, som till exempel dubbelspårsutbyggnader, mötesstationer och hastighetshöjningar, finns dock inte med i den nu fastställda nationella planen för transportinfrastrukturen 2022-2033. För att kunna utveckla resandet och trafiken i närtid behöver vi åtgärder som kan implementeras inom kortare tidshorisonter och som vi har större rådighet över. Syftet med denna aktivitet är att med ett brett perspektiv inventera och analysera möjliga åtgärder som kan genomföras på kort sikt till rimlig kostnad och med effekter som leder mot de uppsatta målen. Det handlar om att både finna åtgärder för ökad effektivitet och kapacitet i trafiken och sådana som kan bidra till ett ökat resande. Fokus ligger på att finna innovativa och effektiva åtgärder inom fyrstegsprincipens steg 1 och 2. Utifrån de olika åtgärder som tas fram gör en analys och förslag på implementering av åtgärder utifrån behov och brister på de prioriterade stråken. Aktiviteten är ett samarbete mellan arbetsgrupperna för infrastrukturplanering och kollektivtrafik och den gemensamma politiska beredningen för infrastrukturplanering och kollektivtrafik.

Samhället

Banor och tågfordon för högre hastigheter

Trafikverket har föreslagit att Västkustbanan på sikt ska uppgraderas att framföra tåg i 250 km/tim och de nya stambanorna planeras för hastigheter på 250-320 km/tim. Förutom att snabbare tåg bidrar till att uppnå mer attraktiva restider blir det även fråga om dels att regiontågtrafiken på Västkustbanan påverkas när prioriterade kommersiella och snabbare tåg trafikerar banan och dels att regionalståg som ska trafikera de nya stambanorna behöver ha en högre maxhastighet än dagens fordon. Frågor som prestandan för nästa generations Öresundståg och förutsättningarna för att få trafikera de nya stambanorna blir därmed viktigt att bevaka och vara engagerad i utifrån de inriktningar som anges i positionspapper samt handlingsplan för kollektivtrafiken.

Kollektivtrafikutskottet leds av Region Blekinge och samordnare i arbetsgruppen är Region Kronoberg. Det finns en gemensam beredning för infrastruktur- och kollektivtrafikutskottet som leds av Region Kronoberg och samordnare på tjänstepersonsnivå är Region Skåne.

3.3 Kultur

Konst och kultur är förutsättningar för en hållbar samhällsutveckling och för samhällets och enskilda invånares möjlighet att skapa identitet, känna tillhörighet och gemenskap. Konst och kultur skapar sammanhang och mening och kan få människor att se världen och sig själva genom andras ögon. Yttrandefrihet, konstnärlig frihet och varje människas rätt till kultur är kulturpolitikens grund. En mångfald av uttryck, verksamheter och aktörer är basen för ett rikt kulturliv som måste värnas, lyftas fram och utvecklas, kulturen utgör en av de viktiga grundstenarna i vårt gemensamma samhällsbygge.

Den svenska kulturpolitiken bygger på en flernivåsamverkan mellan stat, region och kommun, bland annat i form av kultursamverkansmodellen. Genom det sydsvenska samarbetet har möjligheterna till samverkan med den nationella nivån stärkts då det är möjligt för sex regioner att tala med en och samma röst och effektivisera dialogen. Samverkan gäller både övergripande strategiska kulturpolitiska prioriteringar som konkreta samarbeten och insatser inom respektive konst och kulturområde. Kultursamverkansmodellens förordning omfattar följande områden:

1. professionell teater-, dans- och musikverksamhet,
2. museiverksamhet och museernas kulturmiljöarbete,
3. biblioteksverksamhet och läs- och litteraturfrämjande verksamhet,
4. professionell bild- och formverksamhet,
5. regional enskild arkivverksamhet,
6. filmkulturell verksamhet, och
7. främjande av hemslojd.

Myndighetssamverkan inom kultursamverkansmodellen sker med Kulturrådet, Konstnärsnämnden, Statens Konstråd, Nämnden för Hemslojdsfrågor, Riksteatern, Riksantikvarieämbetet, Länsstyrelserna, Svenska Filminstitutet, Kungliga biblioteket samt Riksarkivet. Utöver detta arbetar vi även med andra kulturmyndigheter såsom Myndigheten för Kulturanalys men även tvärsektorielt med exempelvis kulturella och kreativa näringar och har således kontakt med exempelvis Tillväxtverket. Nationellt påverkansarbete sker både kulturpolitiskt av kulturutskottet samt på tjänstemannanivå av arbetsgruppen och respektive beredningsgrupp.

Inom kultursamverkansmodellen ansvarar Statens kulturråd för den länsvisa fördelningen av statliga medel till regionerna, som i sin tur ansvarar för att fördela det statliga stödet till scenkonst, museiverksamhet och museernas kulturmiljöarbete, biblioteksverksamhet och läs- och litteraturfrämjande, professionell bild- och formverksamhet, regional enskild arkivverksamhet, filmkulturell verksamhet och främjande av hemslojd. En utredning har tillsatts för att se över kultursamverkansmodellen och ska bland annat:

- föreslå hur roller, ansvar och samverkan inom modellen kan utvecklas och förtydligas,
- föreslå hur modellen kan bidra till ökad tillgång till kultur och till breddat deltagande i kulturverksamhet i hela landet och
- föreslå vilka statligt stödda områden som bör ingå i modellen.

Regionsamverkan Sydsverige kommer att delta aktivt i utredningen som ska redovisas senast den 29 september **2023**.

Positionspapperet *Ett enat Sydsverige skapar ett starkt kultursverige* genomförs i huvudsak genom kulturutskottets beredningsgrupper. Genom samverkan blir vi mer effektiva och når längre i regionernas ordinarie kulturpolitiska uppdrag. Beredningsgrupperna bemannas av regionernas befintliga kulturaktörer. Det som är gränsöverskridande och det som görs bättre tillsammans är vägledande för beredningsgruppernas arbete.

2022 har följande beredningsgrupper uppdrag från Kulturutskottet: professionell bild och form, professionell dans, bibliotek och läsförmedling, litteratur, filmkultur, kulturarv, hemslojd samt kulturella och kreativa näringar.

Genom att överbrygga administrativa gränser och samverka tar vi tillvara kulturens potential och betydelse för utveckling och en god välfärd både vad det gäller stad och land. Förmågan att utveckla nya arbetssätt, agera gemensamt och komplettera varandra är framgångsfaktorer för att möta utmaningarna och nyttja resurserna strategiskt och hållbart framöver. Förmågan att samverka i större geografier och orientera sig i komplexa strukturer med många intressenter, olika nivåer och politikområden är centralt för att garantera professionell konst och kultur med hög kvalitet trots de demografiska och ekonomiska utmaningar som kommuner och regioner har att hantera.

Sedan bildandet 2016 har Regionsamverkan Sydsverige blivit ett allt mer etablerat koncept i kultursverige, och intresset för arbetet är stort. Regionsamverkan Sydsveriges kulturutskott har även influerat interregionala samarbeten på kulturområdet och medfört förändringar i Kulturrådets prioriteringsgrunder:

”Eftersom flera interregionala satsningar vittnar om långtgående positiva effekter och resultat bör denna tendens främjas och understödjas av Kulturrådet, genom att interregional samverkan benämns tydligare i prioriteringsgrunderna, som ett sätt att samverka och utveckla regional kulturell infrastruktur. Viktiga interregionala samarbeten har skett inom exempelvis dans- och musikområdena, vilket bidragit till att flera regioner samverkat i projekt som utvecklar konstformerna och samtidigt är kostnadseffektiva.”

(Kulturrådets genomlysning av kultursamverkansmodellen)

Regionsamverkan Sydsveriges organisering har också inspirerat andra geografiska områden i Sverige. Effekten av arbetet är att kartan för kultursverige har ritats om.

Regionsamverkan Sydsverige har enats om tre kulturpolitiska prioriteringar från vilka arbetet utgår från:

Sydsverige lockar – dynamiskt och öppet med internationell lyskraft

Kulturen lockar besökare, utövare och nya invånare från hela världen. Det rika och varierande kulturutbudet bidrar starkt till Sveriges attraktivitet. Inom denna prioritering kommer kulturutskottet under **2023** med utblick 2024 - 2025 att undersöka möjligheterna kring ökad internationalisering.

Sydsverige samverkar – en kulturpolitik som stimulerar samarbeten

När Sydsverige samverkar utnyttjas kompetens och resurser effektivt, och skapar både bredd och spets. Inom denna prioritering kommer kulturutskottet under **2023** med utblick 2024 - 2025 att fortsätta agera gemensamt i strategiska kulturpolitiska frågor, underlätta för Sydsveriges kulturaktörer att samarbeta vilket skapar både högre kvalitet och ökad tillgång till kultur i hela Sydsverige.

Sydsverige tillgängliggör – ett gränslöst Sydsverige tillgängligt för alla

När Sydsverige samverkar ökar invånarnas möjligheter att på lika villkor ta del av och delta i kulturutbudet. Inom denna prioritering kommer kulturutskottet under **2023** med utblick 2024 - 2025 att fortsätta underlätta invånarnas möjligheter att uppleva och delta i kultur i hela Sydsverige samt verka för att kulturkompetens ska ingå i läraryrkesutbildningar för att säkerställa en likvärdig tillgång till kultur för alla barn samt bidra till breddat deltagande.

Interregional audiovisuell strategi

Kulturutskottet har tillsammans med regionala utvecklingsutskottet uppdraget att initiera insatser för att öka filmproduktionen i södra Sverige. Under 2022 har en gemensam audiovisuell strategi tagits fram där vision, mål och insatser tydliggörs likväl som en modell för samverkan inom området. Detaljkonstruktionen av

genomförande och organisation utifrån strategins målsättningar konkretiseras **2023** i en handlingsplan med utgångspunkt i respektive regions prioriteringar och ambition.

Kulturpolitiskt toppmöte

Kulturutskottet planerar att under **2023** arrangera ett kulturpolitiskt toppmöte för samtliga sex regioner och 77 kommuner i Sydsverige med deltagande från den nationella nivån. Det blir en introduktion på mandatperioden om kultur- och konstpolitikens uppbyggnad med föredragningar och dialog kring kultursamverkansmodellen, en armlängds avstånd (konstnärlig frihet) samt övergripande om Regionsamverkan Sydsverige.

Övrigt

Under **2023** kommer de insatser som finns beskrivna i kulturutskottets kommunikationsplan att genomföras, det handlar bland annat om att föra dialog med relevanta kulturansvariga på framför allt nationell nivå, att skriva debattartiklar, gemensamt bereda remissvar.

Dialogen med statliga myndigheter har intensifierats och utvecklats positivt. Under **2023** genomförs återkommande dialogsamtal med Statens kulturråd. Dialogsamtal förs även med Samverkansrådets myndigheter en gång om året.

Inför äskande av medel till Statens kulturråd tas gemensamma skrivningar fram i våra respektive förhandlingsframställanden.

Region Halland har ordföranderollen i kulturutskottet och Region Blekinge är samordnare i arbetsgruppen.

3.4 Regional utveckling

Region Kalmar län har ordföranderollen i regionala utvecklingsutskottet och Region Jönköpings län är samordnare i arbetsgruppen.

3.4.1 Analys och kartläggning av funktionella samband och Ortsstruktur i södra Sverige (kunskapsunderlag)

I syfte att bidra till bättre planerings- och beslutsunderlag till respektive region i arbetet med fysisk och regional utvecklingsplanering påbörjades ett arbete under 2022 med att ta fram analyser och utvecklad kunskap om funktionella samband ur ett storregionalt perspektiv samt om hur dessa påverkar regionernas utvecklings- och tillväxtförutsättningar.

Minskade kostnader för transport och informationsöverföring har under de senaste decennierna skapat en alltmer sammanknuten värld där människor, varor, kapital, tjänster och information kan distribueras och röra sig allt enklare. Detta medför en mer gemensam ekonomi, kultur och politik samt att information sprids allt snabbare. Globaliseringen innebär ett utökat utbyte med omvärlden men också en ökad konkurrens om talangattraktion och etableringar av företag.

Den ökade rörligheten över lokala och regionala gränser samt den ökade internationella konkurrensen innebär att samarbete och samordning på regional och storregional nivå blir allt viktigare.

Det framtagna materialet med analyser och utvecklad kunskap om funktionella samband ur ett storregionalt perspektiv kan utgöra underlag för fortsatt dialog och utvecklad samverkan mellan de medverkande regionerna. Arbetet genomförs med konsultstöd i samverkan med en beredningsgrupp ledd av Region Skåne och resultatet sammanställs i en rapport med slutsatser och rekommendationer till fortsatt arbete.

Frågor som analyseras är bland annat: Ortsstruktur, regionförtätning och förstoring, befolkningsstruktur och befolkningsutveckling, flyttmönster, arbetsmarknad och pendling samt studiependling. Möjliga ytterligare frågor att undersöka: besöksnäring och besöksmål, regional blågrön infrastruktur, resilience / kris och beredskap med mera.

Samarbete sker med de andra arbetsgrupperna och beredningsgrupperna för att täcka samtliga områden som Regionsamverkan Sydsverige har behov av kunskapsunderlag i.

Under 2022 formuleras och genomförs upphandling. Studien genomförs under hösten 2022 och avslutas med ett seminarium där resultatet presenteras under andra kvartalet **2023**.

Region Skåne är samordnare i beredningsgruppen (på tjänstepersonsnivå) för kunskapsunderlag.

3.4.2 Arbetsmarknad och kompetensförsörjning

Under 2016-2021 förde Regionsamverkan Sydsverige dialog med arbetsmarknadsutredningen, departementet, Arbetsförmedlingen och Myndigheten för yrkeshögskolan. Arbetet syftade till regionalt anpassade insatser för bättre kompetensförsörjning och fler i jobb. Det handlar om arbetsgivares möjlighet att få tillgång till rätt kompetens, fler i arbete, tydligare regionalt mandat samt nationell påverkan inte minst på nationella utredningar. Under 2022 beslutade regeringen om flera propositioner och uppdrag som syftar till förändringar i arbetsmarknadspolitiken som leder till att regionerna får en stärkt roll och tydligare mandat. Regionerna ges ett tydligare uppdrag att arbeta med kompetensförsörjning inom ramen för det regionala utvecklingsarbetet. Regionerna ska dels fastställa mål och prioriteringar för det regionala kompetensförsörjningsarbetet, dels göra bedömningar av länets kompetensbehov inom offentlig och privat sektor på kort och lång sikt. Regionerna får även i uppdrag att genom samråd tillvarata branschernas kunskap om kompetensbehoven i regionen och särskilt fokus ska riktas mot samverkan kring utbudet av gymnasial utbildning. I skollagen tydliggörs att arbetsmarknadens behov ska ha större betydelse. Även Arbetsförmedlingens uppdrag kommer att stärkas när det gäller kompetensförsörjning, Arbetsförmedlingen ska inte enbart arbeta med att matcha personer till jobb.

Då mycket i positionspaperet från 2018 nu är, eller kommer att bli, verklighet finns ett behov att revidera detta. Det nya positionspaperet beslutas under **2023**.

Den [nationella strategin för hållbar regional utveckling i hela landet 2021-2030](#) är ett viktigt dokument inte minst inom kompetensutveckling och kompetensförsörjning där Regionsamverkan Sydsverige kommer att arbeta och samarbeta i genomförandet av de handlingsplaner som tagits fram utifrån strategin.

Den övergripande överenskommelsen mellan Regionsamverkan Sydsverige och Arbetsförmedlingen med syftet att främja strategisk samverkan reviderades under 2021 men behöver ses över då frågan om ambitionsnivå och syfte behöver fokuseras.

Det sydsvenska samarbetet handlar även om ett mellanregionalt lärande, om analyser och prognoser, kompetensbehov, regional utbildningsplanering, validering samt kompetensutveckling och omställning av yrkesverksamma.

Region Jönköpings län är samordnare i beredningsgruppen (på tjänstepersonsnivå) för arbetsmarknad och kompetensförsörjning.

3.4.3 Bredbandsinfrastruktur och digitalisering

Få saker i modern tid har påverkat Sverige och välfärden så mycket som elektroniska kommunikationer och IT. Elektroniska kommunikationer ses idag som en förutsättning för hållbar tillväxt, sysselsättning, företagande, effektiv förvaltning och inte minst för att förenkla vardagen för medborgare och företag. Det ses som självklart att kunna koppla upp sig när som helst, var som helst.

Elektroniska kommunikationer och den digitala infrastrukturen hjälper oss att ha nära till allt – överallt. Den digitala infrastrukturen är ett sammanhängande system, där helhet är bärande för framtidens utveckling där systembygget behöver omfatta allt från uppkopplade punkter, uppkoppling under rörelse och till systemtänk. Systemet behöver byggas på ett sätt som möter både nuvarande utmaningar och framtidens behov. Den hållbara utvecklingen, det regionala utvecklingsuppdraget och infrastruktursystemets uppbyggnad är utgångspunkten för hela bredbandsarbetet.

För att möta samhällsutmaningarna, ta till vara möjligheterna och hitta lösningar samt uppnå målet för den regionala utvecklingspolitiken identifierar regeringen i Nationell strategi för Hållbar regional tillväxt fyra strategiska områden som ska ligga till grund för genomförandet av den regionala utvecklingspolitiken 2021–2030.

De strategiska områdena är:

- likvärdiga möjligheter till boende, arbete och välfärd i hela landet
- kompetensförsörjning och kompetensutveckling i hela landet
- innovation och förnyelse samt entreprenörskap och företagande i hela landet
- tillgänglighet i hela landet genom digital kommunikation och transportsystem.

En fullt utbyggd bredbandsinfrastruktur är en förutsättning för hållbar regional utveckling. En framtidssäker bredbandsinfrastruktur behöver nå alla, vara robust, tillgänglig, tillförlitlig, säker och hålla för det den ska användas till. Utgångspunkten är en marknadsdriven utveckling i samklang med vad samhället behöver och det offentliga ansvaret för långsiktigt hållbar ändamålsenlig infrastruktur. Syftet är att tillgodose invånarnytta, verksamhetsnytta, samhällsnytta, samhällsservice och hållbar regional utveckling inom hela den sydsvenska geografien som gör "att du kan göra det du vill, där du är". För Regionsamverkan Sydsverige handlar det om att aktivt verka för och bidra till att genomföra den Sydsvenska målbilden.

Vi kan, med säkerhet säga att konnektivitet, digitala infrastrukturen, elektroniska kommunikationer, bredband är en viktig bidragande och bärande faktor i alla ovan nämnda strategiska områden för en hållbar regional utveckling. Det innebär bland annat att arbetet med **systemet som helhet** är nyckeln och den stora drivkraften.

Under pandemitiden har digitaliseringen tagit stora kliv framåt vilket har satt ökat tryck både på frågan om den digitala infrastrukturen och även på efterfrågan av den. Inget bredband – ingen digital omställning. Frågan är viktigare än någonsin och den digitala infrastrukturen behöver kunna erbjudas alla invånare och företag inom hela det sydsvenska territoriet. I december 2020 beslutade Regionsamverkan Sydsveriges styrelse att en särskilt dedicerad politisk grupp för bredband skulle tillsättas för att ge ytterligare kraft och framdrift i arbetet i syfte att skapa en ändamålsenlig infrastruktur med bättre förutsättningar för digital omställning i Sydsverige med effekter senast 2030. Uppdraget från styrelsen är:

För att få effekter senast 2030 behövs:

- ny målbild – som mäter på uppkopplade byggnader (HC-mål)
- nå sista 2 procenten
- robusta säkra tillgängliga nät
- ett sammanhängande system – fast, mobilt, tillgänglighet, säkerhet mm
- nytt arbetssätt på plats **2023/2024** vilket inkluderar finansiering och bredband som det 5:e transportslaget.

Sättet, metodiken vi ska arbeta efter är:

- tänka långsiktigt och tänka helhet
- vara kapacitetsbyggande och stärka robustheten, se till systemet som helhet
- använda nya strategiska samverkansformer mellan det offentliga och det privata.
- använda behovs- och systemanalyser som grund för interregional plan för bredband.

Genom att placera tillgången till effektiva, säkra och robusta elektroniska kommunikationer i ett strategiskt regionalt utvecklingsperspektiv driver vi vad samhället behöver och inte vad marknaden vill. Den digitala infrastrukturen är ett globalt system som inte känner av några gränser, ett system som kräver storlek och kraft för att kunna påverka utvecklingen, förändra och styra utifrån samhälleliga behov, där både det regionala och interregionala perspektivet är främjande och på många sätt visat sig vara en förutsättningsskapande faktor. På kort tid har RSS blivit en spelare, samtalspart och påverkare på den svenska marknaden.

Ett förändrat arbetssätt där Regionsamverkan Sydsverige leder, bidrar till och samordnar insatser i Sydsverige mot en fortsatt hållbar, robust och ändamålsenlig interregional bredbandsinfrastruktur i riktning mot "Bredband som femte transportslag". Det som även är tydligt är vikten av ett sammanhängande system som är ändamålsenligt, tillförlitligt, tillgängligt och säkert för det som det önskas användas till, som omfattar såväl fast som trådlös täckning och mobilitet, som är enkelt för användaren och som leder till hållbarhet och regional utveckling. En av utmaningarna men samtidigt en av de bärande förutsättningarna för att lyckas är samverkan, det är en komplex marknad med många aktörer som måste samspela för att nå målpuppfyllelse.

Utbyggnadstakten har bromsats in, de nya områden som återstår är dyra fragmenterade områden som kostar mer och ger mindre marginaler. Dessutom finns många fler efteranslutningar i redan utbyggda områden varav flertalet är inom tätorter.

Samverkan mellan privata aktörer och det offentliga är en framgångsfaktor för att hitta lösningar. För Regionsamverkan Sydsverige handlar det om att tänka helhet och ta ledartröjan. Samverkansavtalet med IP-Only är ett exempel på detta.

Under **2023** kommer arbetet fokusera på

- påverkansarbete med utgångspunkt i Regionsamverkan Sydsverige och det regionala utvecklingsansvaret bland annat inom ramen för nuvarande och eventuellt framtida stöd, bredband som femte transportslaget med mera, enligt beslut i styrelsen, i syfte att påskynda digital omställning inom Regionsamverkan Sydsveriges geografi.
- att arbeta med bredbandsinfrastrukturens förutsättningar, ett sammanhängande system med särskild prioritering på ändamålsenliga, tillförlitliga, öppna, säkra, robusta och tillgängliga nät, för samhällets digitala omställning och möjliggöra klimatomställning, cirkulär ekonomi och en hållbar samhällsplanering utifrån regionala behov i Sydsverige
- arbete med plan för interregional bredbandsutbyggnad 2025 - 2026 med prioriteringar, finansieringslösningar och samverkansformer.
- nytt arbets sätt på plats **2023-2024** inklusive finansiering
- arbete med det sammanhängande systemet i behovs- och systemanalys, stärka Regionsamverkan Sydsveriges arbete inom kulturen, arbetsmarknad och kompetensförsörjning, kollektivtrafik och infrastruktur samt regionernas arbete med hälso- och sjukvård med bredbandsinfrastrukturen som möjliggörare av digitalisering samt ekologisk, social och ekonomiskt hållbar utveckling

Utblick 2024 och 2025

Det återstår en ansevärd mängd arbete innan vi når ett resiliert och ändamålsenligt system som lever upp till konnektivitetens behov och med en uppkoppling till alla där det regionala utvecklingsbehovet behöver balansera behov, efterfrågan och effekter. Med ökad tillämpning, användning och fler användare ökar kravbild, förväntan och sårbarheten liksom fokus kommer mer och mer behöva förflyttas till tillgänglighet i nät, säkerhet och robusthetsarbete på både den fysiska och mjuka nivån – en behovsanalys.

Stort fokus behöver även ligga på "Bredband som femte transportslag" – en fråga som måste drivas utifrån det regionala utvecklingsansvaret, regionala samt nationella behov. Regionala behov behöver vara ett nationellt intresse (påverkansarbete). En viktig och bärande förutsättning för bredband som det femte transportslaget är att titta på systemet som helhet i en så kallad systemanalys. Här kommer bland annat rollfördelning bli viktig att tydliggöra, där statens intresse bör vara nationell säkerhet samt marknadsreglering och behöver leda till en ökad kravbild på nätägare men även till en förändring av marknadsstrukturen.

Sammantaget, det återstående utbyggnadsbehovet, behovet av att jobba med ett ändamålsenligt infrastruktursystem som helhet, söktrycket på PTS bredbandsstöd visar att marknaden vill fortsätta bygga men behöver ekonomisk hjälp varför stort fokus behöver ligga på finansiering och olika modeller för det.

Fokus kommer även behöva ligga på att jobba för ökad digital delaktighet genom att stärka kunskap, kompetens, trygghet och användarens rättigheter samt på att initiera och inleda samverkan med tredje part samt påskynda och underlätta användningen av digital infrastruktur för Sydsveriges företag (särskilt SME) genom utveckling av "matchningsprocesser" inom Sydsvensk digital arena.

En politisk beredning skapades 2021 för påverkansarbete, ordförande är Region Jönköpings län. Den politiska beredningen arbetar självständigt men avrapporterar regelbundet till det regionala utvecklingsutskottet och styrelsen. I beredningsgruppen för bredband och digitalisering (på tjänstepersonsnivå) är Region Halland samordnare.

3.4.4 Energiförsörjning

Marginalerna i södra Sveriges elsystem blir allt mindre vilket har visat sig med hotad stabilitet som följd. Mer elproduktion i Sydsverige skulle ge lägre elpriser. Mer planerbar elproduktion skulle stärka leveranssäkerheten.

Genom att exempelvis förbättra förutsättningarna för fjärrvärme värnas den lokala kraftvärmeproduktionen. Därtill finns behov av att lyfta frågor om elberedskap lokalt, regionalt såväl som nationellt.

Energisystemet blir allt mer integrerat med tydligare kopplingar mellan el, värme, transport och industri vilket ställer ännu högre krav på en samhällsplanering med helhetssyn. Kanske särskilt när det kommer till transportsektorns elektrifiering som fortsätter sin utveckling framåt.

Uppdraget handlar om att förbättra elförsörjningen vad gäller leveranssäkerhet, kostnad och miljö. Regionsamverkan Sydsverige behöver samla relevanta aktörer för att agera tillsammans. Analyser, dialog med myndigheter, energiaktörer och näringsliv kan ge uppslag på vad som kan göras gemensamt för att tillgodose samhällets allt större effektbehov.

Utskottets och arbetsgruppens uppdrag är att samla de aktörer som gemensamt kan skapa rätt förutsättningar för den elektrifiering som krävs för klimatet, hållbar tillväxt och den modernisering Sydsverige vill se och leda.

En politisk beredning bildas från **2023** med en representant från varje region som i medlemsorganisationen har ledande ansvar med koppling till elförsörjningsfrågorna. Den politiska beredningen leds av Region Skåne, arbetar självständig och rapporterar regelbundet till det regionala utvecklingsutskottet och styrelsen. Beredningsgruppen för energiförsörjning på tjänstepersonsnivå leds av Region Skåne.

4. Utvecklat uppdrag för den regionala politiska nivån

Styrelsen för Regionsamverkan Sydsverige har tidigare påbörjat en diskussion som syftar till en dialog om ett överförande av uppdrag från den nationella till den regionala politiska nivån. Näringslivsutveckling, turism, infrastruktur och kommunikationer, kultur, miljö, utbildning och forskning, arbetsmarknadspolitik, folkhälsa samt hälso- och sjukvård är de viktigaste verksamhetsområdena för den regionala utvecklingen. Dessa frågor har en regional logik där man ser till helheten, avväger intressen, sätter mål, prioriterar, fördelar resurser och är drivande för utvecklingen. De bör därför helt eller delvis hanteras av den regionala politiska nivån. Med hänvisning till olika uppgifters regionala logik är frågan om regionerna har ett mandat som motsvarar behoven. I de fall den regionala politiska nivån saknar eller har ett för svagt mandat bör överföring av uppgifter och resurser från den nationella nivån till den regionala nivån diskuteras. Det kan också handla om kompletterande uppgifter till den regionala nivån. Ett bra samarbete mellan alla olika aktörer som arbetar för den regionala utvecklingen är av stor betydelse. Det regionala utvecklingsarbetet handlar i hög grad om samverkan kring gemensamma visioner, mål och handlingsplaner. Vissa politikområden har en struktur som innebär att flera olika nivåer och geografier är inblandade i beslut och implementering. Beslutsprocesser handlar i hög utsträckning om nätverksbyggande och samverkansprocesser. Beslutsfattande och implementering kräver ett samspel mellan nivåerna.

Fokus är framförallt på genomförande och samverkan med nationella nivån kring arbetsmarknadspolitik, kompetensförsörjning, infrastruktur, kultur, bredband och digitalisering samt energiförsörjning.

5. Övrigt

Det finns ett samarbete mellan de sydsvenska Brysselkontoren, Småland Blekinge Halland South Sweden (SBHSS) och Skåne European Office (SEO) som genom åren skett på många sätt, genom informationsutbyte, delade eller gemensamma kontaktnät, gemensamma avstämningar med svenska regioner, gemensamma seminarier och så vidare. Det finns en potential för samverkan inom de flesta sakfrågor som huvudmännen ser ett mervärde i att agera tillsammans, till exempel i förhållande till nationell nivå. Det kan handla om hälsa, sammanhållningspolitik, kompetensutveckling i näringsliv, innovationsfrågor eller miljöfrågor. Regelbundna lägesrapporter kommer att lämnas framöver till styrelsen för Regionsamverkan Sydsverige.

Efter behov kan andra frågor komma upp som aktuella samarbeten.

6. Agenda 2030 – en grund för Regionsamverkan Sydsveriges arbete

I september 2015 antog FN:s medlemsländer 17 globala mål och Agenda 2030 för hållbar utveckling. Agendan är en handlingsplan för hur världens länder ska arbeta för att avskaffa fattigdom, minska ojämlikheter och orättvisor i världen, främja fred och rättvisa och vidta åtgärder mot klimatförändringarna. De 17 målen i

agendan ska nås inom ett decennium och för att lyckas måste de globala utmaningarna hanteras tillsammans då en hållbar utveckling berör flera samhällsområden. Samarbete och partnerskap mellan olika aktörer är en förutsättning för ett lyckat genomförande. Utmaningarna är förenade med stora kostnader för samhället så det finns inte råd att inte agera.



Målen ska ses som ett övergripande och framåtsyftande åtagande, för Regionsamverkan Sydsverige att vägledas av, och är att:

1. avskaffa fattigdom i alla dess former överallt
2. avskaffa hunger, uppnå tryggad livsmedelsförsörjning och förbättrad nutrition samt främja ett hållbart jordbruk,
3. säkerställa hälsosamma liv och främja välbefinnande för alla i alla åldrar,
4. säkerställa en inkluderande och likvärdig utbildning av god kvalitet och främja livslångt lärande för alla,
5. uppnå jämställdhet och alla kvinnors och flickors egenmakt,
6. säkerställa tillgången till och en hållbar förvaltning av vatten och sanitet för alla,
7. säkerställa tillgång till ekonomiskt överkomlig, tillförlitlig, hållbar och modern energi för alla,
8. verka för varaktig, inkluderande och hållbar ekonomisk tillväxt, full och produktiv sysselsättning med anständiga arbetsvillkor för alla,
9. bygga motståndskraftig infrastruktur, verka för en inkluderande och hållbar industrialisering samt främja innovation,
10. minska ojämlikheten inom och mellan länder,
11. göra städer och bosättningar inkluderande, säkra, motståndskraftiga och hållbara,
12. säkerställa hållbara konsumtions- och produktionsmönster,
13. vidta omedelbara åtgärder för att bekämpa klimatförändringarna och dess konsekvenser,
14. bevara och nyttja haven och de marina resurserna på ett hållbart sätt för en hållbar utveckling,
15. skydda, återställa och främja ett hållbart nyttjande av landbaserade ekosystem, hållbart bruka skogar, bekämpa ökenspridning, hejda och vrida tillbaka markförstörelsen samt hejda förlusten av biologisk mångfald,
16. främja fredliga och inkluderande samhällen för hållbar utveckling, tillhandahålla tillgång till rättvisa för alla samt bygga upp effektiva, och inkluderande institutioner med ansvarsutkrävande på alla nivåer samt
17. stärka genomförandemedlen och återvitalisera det globala partnerskapet för hållbar utveckling.

Mål och delmål finns att ta del av i regeringskansliets "[Att förändra vår värld: Agenda 2030 för hållbar utveckling](#)".

Alla målen är inte uppdrag som direkt ligger inom ramen för Regionsamverkan Sydsverige, men där vi upplever att vi kan göra en insats ska vi bidra till att förverkliga målsättningarna. Genomförandet sker och ska ske genom beslut och åtgärder i den ordinarie verksamheten och genom befintlig styrning och processer. I Sveriges handlingsplan för Agenda 2030 betonas vikten av samarbete och samverkan mellan aktörer och mellan den

internationella, nationella, regionala och lokala nivån. I nationella strategin³ beskrivs målet för den regionala utvecklingspolitiken som ”utvecklingskraft med stärkt lokal och regional konkurrenskraft för en hållbar utveckling i alla delar av landet. Utvecklingskraft handlar om att skapa en ekonomiskt, socialt och miljömässigt hållbar utveckling där det tre dimensionerna är integrerade och ömsesidigt beroende av varandra. Den regionala utvecklingspolitiken ska vara en del av genomförandet av Agenda 2030”. Detta stämmer väl överens med den grund som Regionsamverkan Sydsverige uttalat står för. Även de fyra strategiska områden som regeringen har identifierat som ligger till grund för den regionala utvecklingspolitiken 2021-2030 ligger väl i linje med Sydsveriges arbete, områdena uttalade i nationella strategin är:

- likvärdiga möjligheter till boende, arbete och välfärd i hela landet
- kompetensförsörjning och kompetensutveckling i hela landet
- innovation och förnyelse samt entreprenörskap och företagande i hela landet
- tillgänglighet i hela landet genom digital kommunikation och transportsystem.

Samarbete och samverkan är viktiga ledord såväl inom Agenda 2030, inom EU som i Sverige. I förordningen om regionalt tillväxtarbete (2017:583) tydliggörs att regionernas utvecklingsstrategier ska utarbetas och genomföras i samverkan med berörda kommuner, landsting, länsstyrelser och andra berörda statliga myndigheter. Även näringslivet och det civila samhällets organisationer ska erbjudas möjligheter till samverkan. Den pekar också på att ekonomisk, social och miljömässig hållbarhet ska vara en integrerad del i analyser, strategier, program och insatser i det regionala tillväxtarbetet. Detta synsätt stämmer väl överens med Regionsamverkan Sydsveriges arbetssätt. Det handlar om att utveckla processer med nytänkande kring strategisk och operativ styrning. Plattformer, partnerskap och samarbeten har skapats och nya kan tillföras, mellan regionerna men även med nationella myndigheter och andra aktörer i samhället.

7. Kommunikation och påverkansarbete

Ett av syftena med Regionsamverkan Sydsverige handlar om påverkansarbete. Sydsveriges regionala politiska församling representerar 26% av Sveriges befolkning. Regionsamverkan Sydsverige är en stark röst med möjlighet att göra skillnad. Kommunikation och påverkansarbete är därför ett prioriterat område för utskott och arbetsgrupper att arbeta med.

Regionsamverkan Sydsveriges enskilda medlemsorganisationer har kommunikationsresurserna och de har samtidigt samarbetets starkaste varumärken. Organisationsnamnet Regionsamverkan Sydsverige ska användas av respektive medlem när det ger nytta och mening för att uppnå de gemensamma målen med verksamheten. Den största nyttan med samarbetet är att den ger de gemensamma frågorna större tyngd när de kommuniceras samlat gentemot beslutsfattare på nationell nivå. Organisationsnamnet Regionsamverkan Sydsverige ska därför endast användas i kommunikationssyfte i ett samlat, samordnat och planerat sammanhang.

Regionsamverkan Sydsveriges huvudmän är regionerna i Sydsverige. Arbetet ska genomföras med öppenhet och transparens vilket innebär att uttalanden och utlämnande av handlingar sker i enlighet med offentlighetsprincipen.

Budskap

Mer än en fjärdedel av Sveriges befolkning bor i Sydsverige. När vi agerar gemensamt får vi tillräcklig tyngd för att kunna påverka. Regionsamverkan Sydsverige vill nå resultat genom gränsöverskridande samverkan och nytänkande samhällsreformer genom bland annat flernivåstyrning.

Målgrupper (utan prioriteringsordning)

- regering och riksdag
- statliga myndigheter
- valda företrädare för de ingående organisationerna i Regionsamverkan Sydsverige
- medarbetare i de ingående organisationerna i Regionsamverkan Sydsverige som arbetar med de sakfrågor som Regionsamverkan Sydsverige lyfter
- kommunerna i Sydsverige
- invånare i Sydsverige

³ [Regeringens skrivelse 2020/21:133 Nationell strategi för hållbar regional utveckling i hela landet 2021-2030](#) (sidan 7)

- media

Kommunikationsmål

Regionsamverkan Sydsveriges kommunikationsmål är:

- Att bevaka Sydsveriges intressen på nationell nivå inom ramen för de prioriterade verksamhetsområdena genom att bland annat förse beslutsfattare med relevanta faktaunderlag.
- Att det uppfattas som samma budskap från medlemsorganisationerna och från Regionsamverkan Sydsverige vid kommunikation med nationella nivå.
- Att informera Sydsveriges invånare om konkreta resultat som en följd av samarbetet.

Kommunikationsformer

Internkommunikation

Regionsamverkan Sydsverige har ett stort antal förtroendevalda ledamöter och medarbetare från de ingående organisationerna. Respektive organisation har ett ansvar att informera inom sin organisation då det är viktigt att få relevant information om samarbetets olika verksamheter.

Påverkanskommunikation

I hög utsträckning syftar Regionsamverkan Sydsveriges verksamhet till att bevaka och främja sydsvenska intressen gentemot regering, riksdag, statliga myndigheter och EU. För detta krävs noggrant uttänkt och samordnad påverkanskommunikation.

- I påverkansarbete är det viktigt att tydliggöra syftet. Varför ska vi påverka och varför är det så viktigt?
- Ta fram en långsiktig strategi och en konkret handlingsplan för påverkansarbetet.
- Sätt tydliga mål och delmål för påverkansarbetet. Identifiera hur förändringar kan mätas hos målgruppen.
- Identifiera en eller ett par tydliga målgrupper.
- Ta fram ett tydligt huvudbudskap som är lätt att förstå och komma ihåg. Budskapet ska tala till den identifierade målgruppen och gå att använda i många olika sammanhang.
- Kartlägg opinionsbildare som är engagerade i frågan och skulle kunna fungera som antingen ambassadörer eller motdebattörer.
- Använd nyhetsmedier och upprätta en lista över journalister som bevakar ämnesområdet och informera dem när något nytt händer. Kommentera omvärldshändelser och skicka pressmeddelanden med egna nyheter.
- Skriv nyhetsinriktade debattartiklar där budskapet tydligt framgår och replikera snabbt på andras inlägg.

Kanaler och talespersoner

- www.regionsamverkan.se – på den gemensamma webbplatsen publiceras framförallt aktuell information om Regionsamverkan Sydsverige samt kontaktuppgifter till politiker och tjänstemän i organisationen.
- Netpublicator är tillgänglig för alla som har uppdrag i Regionsamverkan Sydsverige (<https://www.netpublicator.com/account/signin/?redirect=/documents> – Regionsamverkan Sydsverige, styrelsen respektive ledningsgruppen). Här publiceras information såsom möteshandlingar, anteckningar från möten och presentationer, handlingsplan, årsberättelse, stadgar och mötesplan.
- Medlemsorganisationerna i Regionsamverkan Sydsverige och deras respektive interna och externa kanaler för kommunikation.
- Pressmeddelanden och presskonferenser.

Talesperson för organisationen är i första hand ordföranden, i andra hand andra ledamöter i styrelsen. Vid oklarhet avgörs talesperson i samråd med chefen för sekretariatet.

Tillgänglighetsanalys och anpassning

Lagen om tillgänglighet trädde i kraft 23 september 2020. Webbplatsen ska vara tillgänglig för alla, inklusive personer med funktionsvariationer.

GDPR – EU-lagstiftning

Med EU-lagstiftning följer obligatoriska regler för hur organisationers och företags användning av personuppgifter ska ske på ett integritetsvänligt sätt.

8. Ekonomi

Föreningens kostnader delas solidariskt av medlemmarna enligt en av styrelsen fastställd budget. Den ideella föreningen har till sitt förfogande ett från medlemmarna organisatoriskt fristående sekretariat som finansieras gemensamt. Sekretariatet svarar för den formella hanteringen av föreningens ärenden, ger administrativ service till föreningens olika politiska organ och beredningsgrupper samt ansvarar för genomförandet av utrednings-, utvecklings- och uppföljningsprojekt.

För särskilda insatser och initiativ kan ansökas om ytterligare bidrag eller tillskott från medlemsorganisationerna, andra intressenter, fonder eller offentliga myndigheter.

Varje medlemsorganisation bär sina kostnader för respektive ledamöters och tjänstemäns deltagande i sammanträden, utskott och annan verksamhet som är knuten till samarbetet.

Verksamheten drivs i den juridiska formen allmännyttig ideell förening vilket innebär att föreningen inte är skattskyldig eller momspliktig.

Föreningens budget är

Intäkter

	2022	2023	2024	2025
Region Blekinge	300 000	300 000	300 000	300 000
Region Halland	300 000	300 000	300 000	300 000
Region Jönköpings län	300 000	300 000	300 000	300 000
Region Kalmar län	300 000	300 000	300 000	300 000
Region Kronoberg	300 000	300 000	300 000	300 000
Region Skåne	1 150 000	1 150 000	1 150 000	1 150 000
Summa	2 650 000	2 650 000	2 650 000	2 650 000

Kostnader

	2022 budget	2023 budget	2024 budget	2025 budget
Sekretariat	2 050 000	2 050 000	2 050 000	2 050 000
- samordnare 50%				
- 3 samordnare x 20%				
- ekonom 20%				
- kommunikatör 20%				
Utredningsmedel	500 000	500 000	500 000	500 000
Revision	25 000	25 000	25 000	25 000
Möteskostnader, seminariekostnader, layout, tryckkostnader och övrigt	75 000	75 000	75 000	75 000
Summa	2 650 000	2 650 000	2 650 000	2 650 000

Regionsamverkan Sydsverige har haft ett överskott av medel tidigare år som beror på att de i sekretariatet som har rätt att ta ut ersättning för nedlagt arbete inte alltid tar ut ersättning och därmed finns möjlighet att besluta om speciella satsningar i Sydsverige. 2022-01-01 fanns ett ingående överskott på 2,7 mkr.

För **2023** föreslås ett kulturpolitiskt toppmöte genomföras till en kostnad av 200-400 tkr (beroende på om man väljer att finansiera även mat och logi för deltagarna). Även andra arrangemang och insatser kan bli aktuella och beslutas om framöver.

Finns tillräckliga resurser kvar från tidigare år kan styrelsen besluta att medlemsbidrag inte ska tas ut.

Bilaga 1 – stadgar för Regionsamverkan Sydsverige från 1 januari 2019

(beslutade vid styrelsemöte 27 september och 19 oktober 2018)

§ 1 Namn

”Regionsamverkan Sydsverige” med organisationsnummer 802471-7442 existerar i nuvarande form sedan 1 januari 2016 och benämndes före 2016 ”Sydsvensk regionbildning ideell förening”. Verksamheten drivs i den juridiska formen allmännyttig ideell förening vilket innebär att föreningen inte har några skattepliktiga intäkter och därmed inte heller bedriver någon momspliktig verksamhet.

§ 2 Ändamål

Syftet är att, med medborgarnas bästa för ögonen, utveckla samarbetet mellan verksamheterna i Region Blekinge, Region Halland, Region Jönköpings län, Region Kalmar län, Region Kronoberg och Region Skåne.

Målsättningen är att skapa en grund för ökad tillväxt i Sydsverige i ekonomiskt, ekologiskt, kulturellt och socialt hänseende. Grunden för denna ambition ska vara en strävan efter en helhetsorienterad och långsiktigt hållbar utveckling.

§ 3 Uppdrag

Uppdrag och uppgifter som till sin karaktär vinner på en gemensam beredning och beslutsfattande ur ett sydsvenskt perspektiv hanteras inom ramen för samarbetet. Uppdragen handlar framförallt om strategisk och övergripande planering, framtagande av gemensamma positionspapper, påverkansarbete genom bland annat dialog med relevanta aktörer samt gemensamma remissyttranden. Konkret och lösningsorienterat samarbete genomförs där det ger mervärde för organisationerna eller medborgarna.

§ 4 Mandat och roll

Samarbetet i Regionsamverkan Sydsverige har beslutande, rådgivande och rekommenderande funktioner. Den ideella organisationens beslutsfattande är aldrig överordnat respektive huvudmans beslutsfattande utan beslut som berör respektive huvudmans verksamhet måste fattas i medlemsorganisationernas politiska församlingar, enligt gällande besluts- och delegationsordning, för att vara giltiga.

§ 5 Medlemskap

Medlemmar i föreningen ”Regionsamverkan Sydsverige” är Region Blekinge, Region Halland, Region Jönköpings län, Region Kalmar län, Region Kronoberg och Region Skåne. Inträde eller utträde av medlemmar innebär ändring av stadgar som hanteras av styrelsen (se § 10).

§ 6 Årsmöte

Högsta beslutande organ för samarbetet är årsmötet som beslutar om årsberättelse samt beviljar styrelsen ansvarsfrihet. Årsmötet väljer även revisorer. Ordinarie årsmöte ska hållas varje kalenderår före juni månads utgång. Kallelse till årsmötet skickas per mail senast 10 dagar före mötet. Varje medlem har i förväg valt en ledamot som har rösträtt på årsmötet.

§ 7 Kostnader och finansiering

En årlig handlingsplan inklusive budget med respektive medlems avgift till föreningen fastställs av styrelsen för Regionsamverkan Sydsverige och godkänns därefter i varje medlemsorganisation. Verksamhetsåret är 1 januari till 31 december.

För särskilda insatser och initiativ kan ansökas om ytterligare bidrag eller tillskott från medlemsorganisationerna, andra intressenter, fonder eller offentliga myndigheter.

Varje medlemsorganisation bär sina kostnader för respektive ledamöters och tjänstemäns deltagande i sammanträden, utskott och annan verksamhet som är knuten till samarbetet.

§ 8 Organisation

8.1 Styrelse

Styrelsen inom Regionsamverkan Sydsverige fastställer handlingsplan, identifierar och beslutar om uppdrag till utskott och arbetsgrupper, styr och ger vägledning under arbetets gång samt får rapport efter slutfört uppdrag.

Styrelsen utgörs av tolv ledamöter samt tolv ersättare. Ordinarie ledamot är styrelseordförande i respektive medlemsorganisation. Övriga ledamöter och ersättare beslutar varje medlem själv vilka som utses. Ledamöter och ersättare väljs för en mandatperiod om fyra år överensstämmande med regionernas mandatperiod. Både ordinarie ledamöter och ersättare bjuds in till styrelsens möten.

Ordförandeskapet är permanent med ordförande från Region Skåne, uppdraget som vice ordförande roterar på ett år mellan de övriga regiondelarna. 2019 har Kronoberg vice ordförande-uppdraget, 2020 Blekinge, 2021 Halland, 2022 Jönköping och 2023 Kalmar.

Styrelsen möts efter behov, dock minst fyra gånger per år. Varje ledamot har en röst, röstningen avgörs med enkel majoritet. Är rösterna lika är ordförandes röst avgörande. Anteckningar förs vid styrelsemöte och undertecknas av ordförande samt justeras av ytterligare en närvarande.

8.2 Utskott

Utskott bildas kring särskilda områden och / eller uppgifter för att förbereda beslut som ska tas i styrelsen. Fokus för samarbetet är inom områdena regional utveckling, infrastruktur och kollektivtrafik samt kultur. För vardera område etableras ett utskott med minst en ledamot från varje regiondel som i medlemsorganisationen har ledande ansvar för sakområdet.

Uppdragen beslutas av och återrapporteras till styrelsen, liksom sammansättning och val av ordförande. Ordförande i de olika utskotten fördelas mellan de olika regiondelarna. Ärenden ska beredas av respektive utskott före beslut i styrelsen. Till varje utskott knyts tjänstemannastöd med en tjänsteman från vardera region som i sin hemmaorganisation arbetar med frågan. Uppdrag kan vara under kortare eller under längre tid.

8.3 Ledningsgrupp

En ledningsgrupp bestående av regiondirektörerna samt regionala utvecklingsdirektörerna möts med samma regelbundenhet som styrelsen för att bereda ärenden och säkerställa frågornas hantering inom respektive organisation.

8.4 Sekretariat och gemensamma arbetsinsatser

Den ideella föreningen har till sitt förfogande ett från medlemmarna organisatoriskt fristående sekretariat. Sekretariatet ska bland annat

- svara för den formella hanteringen av föreningens ärenden
- ge administrativ service till föreningens olika politiska organ och beredningsgrupper
- ansvara för genomförandet av utrednings-, utvecklings- och uppföljningsprojekt.

Chefen för sekretariatet är organisatoriskt direkt underställd styrelsens ordförande. Styrelsen fastställer de sekretariatsresurser som krävs för fullgörande av föreningens uppgifter. För de medarbetare som utför tjänster i sekretariatet fullgör den medlemsorganisation där medarbetaren är formellt anställd de skyldigheter som enligt lagar och avtal ankommer på en arbetsgivare.

För att säkra högsta kompetens och en stark förankring i, samt synkronisering med arbetet hos medlemsorganisationerna utser respektive organisation relevanta kompetenser för att bistå styrelsen, utskotten och ledningsgruppen för beredning och verkställighet av fattade beslut. Medlemsorganisationerna har det huvudsakliga ansvaret för genomförande av det gemensamma arbetet varför tydligt identifierade kompetenser är en framgångsfaktor.

8.5 Firmateckning

Styrelsen, ordförande och vice ordförande samt chefen för sekretariatet har rätt att var för sig skriva under i föreningens namn med rättslig bindande verkan.

§ 9 Revision

Föreningen skall ha minst tre revisorer varav en auktoriserad revisor, som utses av årsmötet. Revisorerna väljs för en mandatperiod om fyra år överensstämmande med regionernas mandatperiod.

§ 10 Stadgeändringar

Ändringar av stadgarna och överenskommelsen för regionsamverkan i Sydsverige kräver beslut vid två på varandra följande möten i styrelsen för att däremellan godkännas i medlemsorganisationerna.

§ 11 Upplösning

Föreningen upplöses när en majoritet av på styrelsen närvarande röstberättigade medlemmar beslutar om upplösning.

§ 12 Likvidation

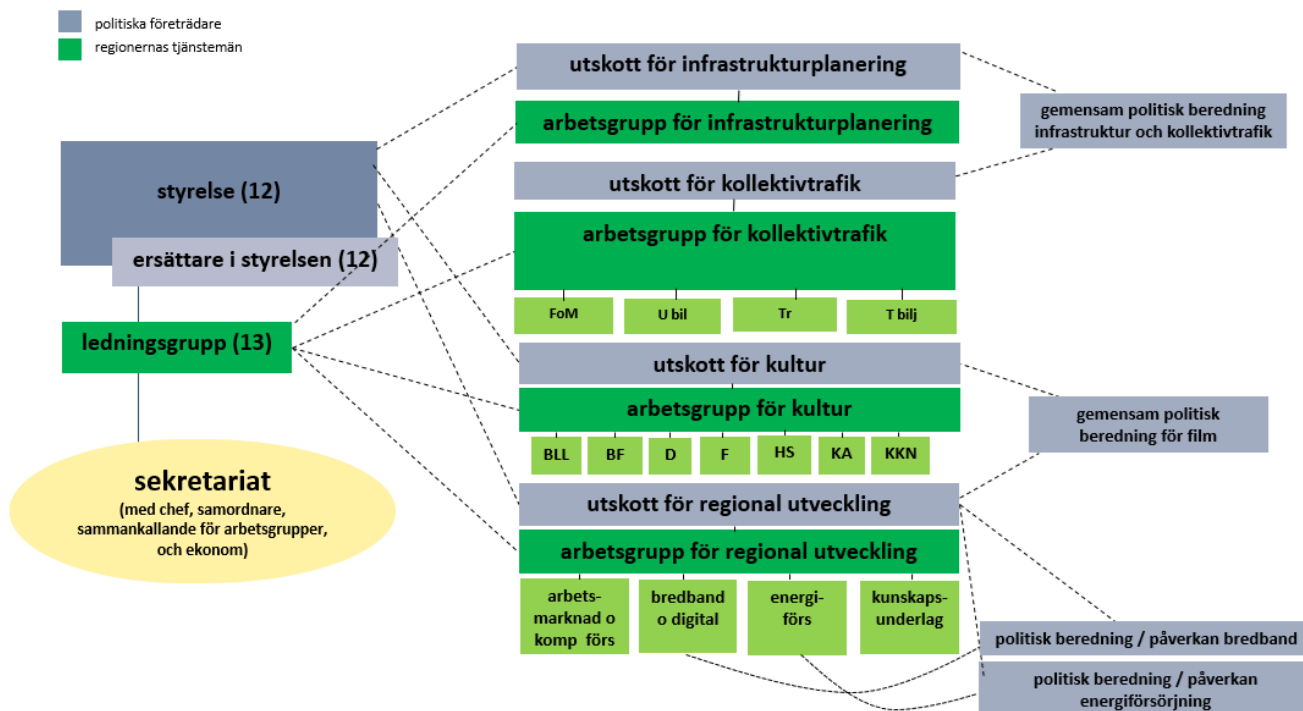
Vid föreningens upplösning skall föreningens behållning, efter att skulder betalats, fördelas enligt samma grund som finansieringen.

§ 13 Ikraftträdande

Stadgarna träder i kraft den 1 januari 2019.

preliminär

Bilaga 2 – organisation Regionsamverkan Sydsverige (namnen kommer att justeras efter valet 2022)



Regionsamverkan Sydsverige har en styrelse som består av tolv ledamöter:

Carl Johan Sonesson (M), regionstyrelsens ordförande i Skåne
 Lennarth Förberg (M), regionstyrelsens ordförande i Blekinge
 Mikaela Waltersson (M), regionstyrelsens ordförande i Halland
 Maria Frisk (KD), regionstyrelsens ordförande i Jönköping
 Angelica Katsanidou (S), regionstyrelsens ordförande i Kalmar
 Mikael Johansson (M), regionstyrelsens ordförande i Kronoberg
 Christina Mattisson (S), styrelseledamot från Region Blekinge
 Per Stané Persson (S), styrelseledamot från Region Halland
 Malin Wengholm (M), styrelseledamot från Region Jönköpings län
 Malin Sjölander (M), styrelseledamot från Region Kalmar län
 Henrietta Serrate (S), styrelseledamot från Region Kronoberg
 Henrik Fritzon (S), styrelseledamot från Region Skåne

Ersättare utgörs av två styrelseledamöter i varje medlemsorganisation:

Elin Petersson (M), Region Blekinge
 Magnus Johansson (S), Region Blekinge
 Helene Andersson (C), Region Halland
 Lise-Lotte Bensköld Olsson (S), Region Halland
 Marcus Eskdahl (S), Region Jönköpings län
 Dan Sylvebo (-), Region Jönköpings län
 Karin Helmersson (C), Region Kalmar län
 Jimmy Loord (KD), Region Kalmar län
 Elizabeth Peltola (C), Region Kronoberg
 Robert Olesen (S), Region Kronoberg
 Anna Jähnke (M), Region Skåne
 Yvonne Augustin (S), Region Skåne

Ledningsgruppen består av:

Thorbjörn Lindhqvist, kanslichef, ordförande
 Peter Lilja, Region Blekinge
 Jörgen Preuss, Region Halland
 Jane Ydman, Region Jönköpings län
 Ingeborg Eriksson, Region Kalmar län
 Martin Myrskog, Region Kronoberg
 Anna-Lena Malm, Region Blekinge
 Ulrika Bertilsson, Region Halland
 Karin Hermansson, Region Jönköpings län
 Helena Nilsson, Region Kalmar län
 Christel Gustavsson, Region Kronoberg
 Ulrika Geeraedts, Region Skåne
 Gunne Arnesson Lövgren, Region Skåne, sekreterare

Det finns tre utskott och arbetsgrupper för olika verksamhetsområden:

Utskottet för infrastrukturplanering (ska halveras):

Elin Petersson (M), Region Blekinge
Magnus Johansson (S), Region Blekinge
Peter Christensen (L), Region Blekinge
Andreas Saleskog (S), Region Blekinge
Mikaela Waltersson (M), Region Halland
Therese Svensson-Stoltz (S), Region Halland
Gösta Bergenheim (M), Region Halland
Patrik T Nilsson (S), Region Halland
Marcus Eskdahl (S), Region Jönköpings län
Per Allan Axén (M), Region Jönköpings län
Karin Helmersson (C), Region Kalmar län
Peter Wretlund (S), Region Kalmar län
Anders Andersson (KD), Region Kalmar län
Peter Freij (S), Region Kronoberg
Elizabeth Peltola (C), Region Kronoberg
Anna Jähnke (M), Region Skåne
Carina Zachau (M), Region Skåne
Yvonne Augustin (S), Region Skåne
Andreas Schönström (S), Region Skåne

Utskottet för kollektivtrafik (ska halveras):

Elin Petersson (M), Region Blekinge
Magnus Johansson (S), Region Blekinge
Peter Christensen (L), Region Blekinge
Andreas Saleskog (S), Region Blekinge
Mikaela Waltersson (M), Region Halland
Therese Svensson-Stoltz (S), Region Halland
Gösta Bergenheim (M), Region Halland
Patrik T Nilsson (S), Region Halland
Marcus Eskdahl (S), Region Jönköpings län
Per Allan Axén (M), Region Jönköpings län
Karin Helmersson (C), Region Kalmar län
Peter Wretlund (S), Region Kalmar län
Anders Andersson (KD), Region Kalmar län
Peter Freij (S), Region Kronoberg
Elizabeth Peltola (C), Region Kronoberg
Anna Jähnke (M), Region Skåne (vice ordförande)
Carina Zachau (M), Region Skåne
Yvonne Augustin (S), Region Skåne
Andreas Schönström (S), Region Skåne

Gemensam politisk beredning för infrastruktur och kollektivtrafik:

Elin Petersson (M), Region Blekinge
Gösta Bergenheim (M), Region Halland
Marcus Eskdahl (S), Region Jönköpings län
Peter Wretlund (S), Region Kalmar län
Pär-Gustav Johansson (M), Region Kalmar län ersättare
Elizabeth Peltola (C), Region Kronoberg (ordförande)
Peter Freij (S), Region Kronoberg ersättare
Anna Jähnke (M), Region Skåne
Carina Zachau (M), Region Skåne ersättare

Arbetsgrupp för infrastrukturplanering:

Johan Roman, Region Blekinge
Jan Törnell, Region Halland
Emil Hesse, Region Jönköpings län
Aslög Kantelius, Region Jönköpings län
Lina Broby, Region Kalmar län
Per Hansson, Region Kronoberg
Martin Risberg, Region Skåne (sammankallande)

Arbetsgrupp för kollektivtrafik:

Sören Bergerland, Region Blekinge
Andreas Almquist, Region Halland / Hallandstrafiken
Carl-Johan Sjöberg, Region Jönköpings län
Christer Holmgren, Region Kalmar län
Pär Welander, Region Kronoberg (sammankallande)
Maria Nyman, Region Skåne

Beredningsgrupp till gemensamma politiska beredningen för infrastrukturplanering och kollektivtrafik:

NN, Region Blekinge
NN, Region Halland
NN, Region Jönköpings län
NN, Region Kalmar län
NN, Region Kronoberg
NN, Region Skåne (sammankallande)

Kulturutskottet:

Kevin Lill (C), Region Blekinge
Elina Gustafsson (S), Region Blekinge
Lovisa Aldrin (L), Region Halland (ordförande)
Gustaf Kristensson (S), Region Halland
Monica Samuelsson (KD), Region Jönköpings län
Kristina Nero (V), Region Jönköpings län
Karin Helmersson (C), Region Kalmar län
Henrik Yngvesson (M), Region Kalmar län
Claudia Crowley Sörensson (M), Region Kronoberg
RosMarie Jönsson Neckö (S), Region Kronoberg
Magnus Lunderquist (KD), Region Skåne
Stefan Pettersson (S), Region Skåne

Arbetsgruppen för kultur:

Malena Sandgren, Region Blekinge (sammanställande)
Karin Wettermark-Jonsson, Region Halland
Magnus Jonsson, Region Jönköpings län
Mia Carlsson, Region Kalmar län
Emelie Johansson, Region Kronoberg
Gitte Wille, Region Skåne

Beredningsgrupp för bibliotek, läsfrämjande och litteratur
Beredningsgrupp för bild och form
Beredningsgrupp för dans
Beredningsgrupp för filmkulturell verksamhet och filmproduktion
Beredningsgrupp för hemslöjd
Beredningsgrupp för kulturarv
Beredningsgrupp för kulturella och kreativa näringar

preliminär

Utskottet för regional utveckling:

Elin Petersson (M), Region Blekinge
Magnus Johansson (S), Region Blekinge
Helene Andersson (C), Region Halland
Per Stané Persson (S), Region Halland
Per Eriksson (C), Region Jönköpings län
Dan Sylvebo (-), Region Jönköpings län
Per Gustav Johansson (M), Region Kalmar län
Karin Helmersson (C), Region Kalmar län (ordförande)
Thomas Ragnarsson (M), Region Kronoberg
Joakim Pohlman (S), Region Kronoberg
Anna Jähnke (M), Region Skåne
Yvonne Augustin (S), Region Skåne

Politisk beredning / påverkansgrupp bredband:

Elin Petersson (M), Region Blekinge
Helene Andersson (C), Region Halland
Per Eriksson (C), Region Jönköpings län (ordförande)
Karin Helmersson (C), Region Kalmar län
Thomas Ragnarsson (M), Region Kronoberg
Anna Jähnke (M), Region Skåne

Politisk beredning / påverkansgrupp energiförsörjning:

NN (X), Region Blekinge
NN (X), Region Halland
NN (X), Region Jönköpings län
NN (X), Region Kalmar län
NN (X), Region Kronoberg
NN (X), Region Skåne (ordförande)

Arbetsgruppen för regional utveckling:

Anna-Lena Malm, Region Blekinge
Ulrika Bertilsson, Region Halland
Anna Olsson, Region Jönköpings län (sammankallande)
Helena Nilsson, Region Kalmar län
Christel Gustavsson, Region Kronoberg
Ulrika Geeraedts, Region Skåne

Beredningsgrupp för arbetsmarknad och kompetensförsörjning:

Malin Faraasen, Region Blekinge
Pernilla Isaksson, Region Halland
Thomas Strand, Region Jönköpings län (sammankallande)
Katarina Johansson, Region Kalmar län
Mariana Gomez Johannesson, Region Kronoberg
Erik P Lindell, Region Skåne

Beredningsgrupp för bredband och digitalisering:

Rikard Svensson, Region Blekinge
Ellinore Swahn, Region Halland (sammankallande)
Ingemar Svensson, Region Jönköpings län
Magnus Hammarstedt, Region Kalmar län
Peter Kirsten, Region Kronoberg
Lars Winter-Hansen, Region Skåne

Beredningsgrupp för kunskapsunderlag:

Jenny Rydquist, Region Blekinge
Erik Hansson, Region Halland
Ida Hedberg, Region Jönköpings län
Christian Forsell, Region Kalmar län
Jenny Fröberg, Region Kronoberg
Inger Sellers, Region Skåne
Jesper Borgström, Region Skåne (sammankallande)

Beredningsgrupp för energiförsörjning:

Mattias Andersson, Region Blekinge
Clara-Bella Bergman, Region Halland
Johan Lundberg, Region Jönköpings län
Carolina Gunnarsson, Region Kalmar län
Pernilla Bodin, Region Kronoberg
Ola Solér, Region Skåne
Johanna Lundström, Region Skåne
Carin Peters, Region Skåne (sammankallande)

Sekretariatet:

Thorbjörn Lindhqvist, chef
Gunne Arnesson Lövgren, samordnare
Anna Olsson, samordnare regional utveckling
Ulrika Geeraedts, samordnare infrastruktur och kollektivtrafik
Malena Sandgren, samordnare kultur
Maria Borg, ekonom

Kommunikationsgruppen:

Thomas Nilsson, Region Skåne, påverkanskommunikatör
Madeleine Flood, Region Blekinge
Johanna Wiechel-Steier, Region Halland
Christina Jörhall, Region Jönköpings län
Lina Isaksson, Region Kalmar län
Kristina Jordevik, Region Kronoberg

Revisorer:

Peter Löfström (M), Region Kronoberg
Jan-Erik Martinsen (S), Region Halland
Mattias Johansson, PwC

preliminär

Bilaga 3 – mötesplan 2023 för Regionsamverkan Sydsverige

Ledningsgruppen	Styrelsen
torsdagen den 9/2 kl 13.30-14.30 via Teams *	torsdagen den 16/3 (alt 2/3) kl 10-12 i Kristianstad
torsdagen den 11/5 kl 13.30-14.30 via Teams	torsdagen den 4/5 (alt 1/6) kl 12 till fredagen den 5/5 (alt 2/6) klockan 13 i Halland**
torsdagen den 24/8 kl 13.30-14.30 via Teams *	torsdag 14/9 kl 10-12 via Teams
torsdagen den 26/10 kl 13.30-14.30 via Teams	torsdagen den 9/11 kl 10-12 via Teams

* samordnare i arbetsgrupperna bjuds in till ledningsgruppens möte den 9/2 samt den 24/8

** ordförande i utskotten samt samordnare i arbetsgrupperna bjuds in till styrelsens möte den 4-5/5

Förberedande möten inför politikerforum kommer att genomföras som informella möten med de som deltar i politikerforum, mötena leds av NN. Mötena planeras äga rum

- X/X kl XX-XX.XX (30 minuter) via Teams
- X/X kl XX-XX.XX (30 minuter) via Teams

Ett sydsvenskt kulturpolitiskt toppmöte planeras genomföras den 20-21 juni på Tylösand som en introduktion på mandatperioden om kultur- och konstpolitikens uppbyggnad med föredragningar och dialog kring kultursamverkansmodellen, en armlängds avstånd (konstnärlig frihet) samt övergripande om Regionsamverkan Sydsverige. Samtliga sydsvenska regionala kulturnämnder samt presidierna för samtliga 77 kommuners kulturnämnder bjuds in. Medverkande föreläsare är kulturminister, SKR, Myndigheten för kulturanalys med flera från nationella nivån.