

Halland – bästa livsplatsen 2035

Regional utvecklingsstrategi för Halland





Innehåll

- 5 Inledning**
- 6 Vad är en regional utvecklingsstrategi och vad är den bra för?**
- 8 Med sikte och riktning mot den bästa livsplatsen 2035**
- 12 En påminnelse om hur det var när vi startade**
- 15 Vår väg mot Halland som bästa livsplats 2035**
- 16 Ta tillvara Hallands styrkor
- 19 Ta itu med Hallands utmaningar
- 28 Ta oss an arbetet tillsammans
- 30 Övergripande principer för hållbar regional utveckling i Halland**
- 32 Genomförande, uppföljning och utvärdering**



Inledning

Hur ska Halland utvecklas hållbart de kommande femton åren? Hur ska vi möta vår tids samhällsutmaningar och fortsätta vara en stark och livskraftig region? Den här regionala utvecklingsstrategin ger en övergripande beskrivning Hallands styrkor och utmaningar – och pekar ut en riktning för hur vi tillsammans behöver agera för att åstadkomma det vi vill uppnå.

År 2035 vill vi leva i ett Halland som är närmare visionen om att vara den bästa livsplatsen. För att uppnå det krävs ett mer sammanhållet, livskraftigt och delaktigt Halland.

Goda livsvillkor ska gälla för alla, oavsett om du är född här, har vuxit upp här, åldrats här eller nyss flyttat hit. Det ska finnas likvärdiga möjligheter till utbildning, arbete och egen försörjning, ett balanserat och utvecklande arbetsliv och en aktiv ålderdom. Genom hela livet ska det finnas möjlighet till en meningsfull fritid och ett rikt kulturliv. *Ingen* ska lämnas utanför.

Vår utveckling ska ske tillsammans med vår omvärld. Det innebär att vi inte förbrukar eller missbrukar de naturliga resurserna. Utvecklingen ska även medföra positiva effekter på vår omvärld, både nationellt och globalt.

På grund av pandemin som råder i skrivande stund ställs krav på en omställning vars hastighet och omfattning aldrig tidigare

skådats i modern tid. Ännu har vi inte sett alla samhällskonsekvenser och det är fortfarande oklart vad vi behöver laga, utveckla och bygga upp igen. Det är också oklart vilka positiva effekter och lärdomar vi kommer att ta med oss.

Det vi däremot vet är att Halland historiskt sett har klarat kriser bra. Det har berott på flera olika faktorer. En viktig faktor är vår framtidstro och vår förmåga att arbeta tillsammans. Det är bara genom att arbeta tillsammans som vi kan lösa våra gemensamma problem. Och det är genom att utforska och lära av misstagen som vi blir bättre på att forma och driva utvecklingen.

Med den regionala utvecklingsstrategin tar vi gemensamt sikte på framtiden. Steg för steg närmar vi oss visionen: *Halland – Bästa livsplatsen.*

Vad är en regional utvecklingsstrategi

och vad är den bra för?

En regional utvecklingsstrategi (RUS) är en övergripande och långsiktig plan för hur Halland ska utvecklas. Med RUS som kompass och beslutsstöd i en komplex och snabbväxande tid kan olika aktörer i Halland i nästa steg bidra genom sina planer, budgetar, visioner och vägval så att vi tillsammans bygger det samhälle vi vill leva i.

Visionen, *Halland – Bästa livsplatsen*, ligger fast från föregående RUS som de senaste 15 åren varit vägledande för det halländska regionala utvecklingsarbetet. I strategin från 2005 låg fokus på att förverkliga bodrömmar, bygga företag med kunskap och skapa fördelar av läget. Mycket har hänt och arbetats med under denna tid som utvecklat och präglat Halland idag. I kommande regionala utvecklingsstrategi tar vi utgångspunkt i Agenda 2030 och de 17 globala hållbarhetsmålen där den grundläggande principen är tydlig – att *ingen ska lämnas utanför* i arbetet för en hållbar värld.

I en halländsk kontext innebär principen ”ingen ska lämnas utanför” att tillsammans med och för invånarna utjämna spelplanen så att alla vi som bor i Halland kan förverkliga våra livsmål och bidra till samhällsutvecklingen på lika villkor. Det innebär även att vi gemensamt behöver skapa ett handlingsutrymme så att hallänningarna själva kan påverka sin livssituation och uppnå det de själva definierar som livskvalitet. Genom att ta vara på de styrkor som vi har utvecklat de gångna femton åren samt genom att möta utmaningarna med en ojämlik utveckling och klimatförändringar formar vi vägen mot en mer hållbar, livskraftig och delaktig livsplats.

Enkelt är det förstas inte. En RUS ska kunna fungera som riktmärke för vitt skilda aktörer och organisationer som på olika sätt påverkar

den regionala utvecklingen, såsom sjukvården, kultursektorn, föreningslivet och privata näringsidkare. Analys och dialog har därför varit viktiga verktyg i framtagandet. Den regionala utvecklingsstrategin fokuserar på områden som framkommit i analysen ”På väg till bästa livsplatsen – analys till regional utvecklingsstrategi 2035” samt ”Från vaggan till graven – Hallänningens liv och livsvillkor ur ett intersektionellt perspektiv”. Dessa analyser har varit underlag för en omfattande dialog- och remissprocess med halländska aktörer för att ännu tydligare hitta halländska styrkor, utmaningar och en gemensam riktning framåt.

Precis som framtagandet behöver även genomförandet av den här strategin ske genom en bredd av aktörer och sektorer. Begreppet ”vi” i RUS:en omfattar alla de aktörer som bidrar till genomförandet av strategin. Det vill säga arbetsmarknadens olika parter, länets sex kommuner, akademien, idéburen sektor, företagsfrämjande organisationer, Region Halland, Länsstyrelsen och andra statliga myndigheter samt hallänningar. Vi har olika ansvar, resurser och kunskaper, och strategin är en gemensam plattform för kontinuerlig dialog och för ett kraftfullt genomförande.



Med sikte och riktning mot den bästa livsplatsen 2035



Hallands vision är att vara den bästa livsplatsen och det ska ske på ett sätt som är miljömässigt, socialt och ekonomiskt hållbart. I Halland år 2035 mår såväl hallänningen som platsen bra. Det är ett Halland i balans som tillfredsställer dagens behov utan att äventyra kommande generationers möjligheter till ett gott liv. Ett Halland som är väl rustat för morgondagens utmaningar, var än i regionen de uppstår.

Den globala överenskommelsen om hållbar utveckling och den grundläggande principen att ingen ska lämnas utanför är ramen för den utveckling som sker. Den pekar ut riktningen – att alla behövs och att det är viktigt att nå de som står längst ifrån samhällsutvecklingen först.

Den riktning som vi behöver röra oss mot de kommande 15 åren för att närma oss denna vision kan sammanfattas så här:



I Halland har vi likvärdiga och goda uppväxtvillkor, ett utvecklande arbetsliv i balans, en god och jämlik folkhälsa och ett åldrande med livskvalitet hur och var i Halland vi än väljer att leva våra liv. Det liv som levs här bidrar till att ge kommande generationer fortsatt möjlighet till ett gott liv.

Centrala kännetecken för Halland som bästa livsplats 2035

Alla barn och unga har likvärdiga förutsättningar för goda uppväxtvillkor

Alla barn och unga i Halland har likvärdiga förutsättningar för goda uppväxtvillkor som stimulerar deras utveckling, inlärning, kreativitet och hälsa. Goda uppväxtvillkor innefattar även möjligheten till en meningsfull och aktiv fritid. Genom att värdesätta barns rätt till kulturella upplevelser och eget skapande stärker vi deras förutsättningar att växa upp till aktiva samhällsmedborgare. Barn och unga ges också förutsättningar att göra medvetna val som inte begränsas av kön, socioekonomiska faktorer, var i Halland de bor eller andra förhållanden. Genom ett systematiskt barnrättsarbete för och tillsammans med barn och unga skapar vi en grogrund för hälsa, livslångt lärande och utveckling.

Möjlighet ges till ett utvecklande arbetsliv och en fritid i balans

Människor i Halland har goda möjligheter till en varaktig etablering på arbetsmarknaden och till egen försörjning. De ges också förutsättningar för en aktiv och meningsfull fritid som möjliggör utveckling och återhämtning. Arbetsgivare stimulerar utveckling och lärande samt goda arbetsvillkor. Halland som karriärplats har stärkts, såväl i våra städer och tätorter som på våra landsbygder.

Åldrandet präglas av livskvalitet och meningsfullhet

I Halland finns det möjlighet att åldras på ett aktivt, delaktigt och meningsfullt sätt. Äldre invånare kan forma sina egna liv, bibehålla en god hälsa och delta i samhällsutvecklingen. De äldre har god livskvalitet, hög medellivslängd och låg sjuklighet, vilket också möjliggörs av en god tillgång till en trygg och effektiv

hälso- och sjukvård. I Halland arbetar vi tillsammans för att skapa goda förutsättningar för en god hälsa och ett gott liv – livet ut.

Samhällsutvecklingen bidrar till en god och jämlik folkhälsa

En god och jämlik folkhälsa skapar förutsättningar för hallänningarna att forma sina liv efter egna önskemål och vara delaktiga i samhällsutvecklingen genom hela livet. Alla delar av samhället bidrar på olika sätt till en trygg och aktiv vardag, ett studie- och arbetsliv i balans, goda sociala nätverk, en hälsosam livsstil och andra faktorer som påverkar hallänningens hälsa positivt. I ett större perspektiv stärker den goda folkhälsan hela Hallands utveckling.

Särskilt fokus sätts på grupper i sårbara situationer samt på att arbeta för att de som behöver får ett individanpassat stöd och en tillgänglig och nära vård och omsorg. Digitaliseringens möjligheter och personalens kunskaper och erfarenheter tas tillvara för att utveckla tillgängligheten till såväl stödsatser som hälso- och sjukvård.

Vardagslivet är miljömässigt hållbart

I Halland är det lätt att leva ett hållbart vardagsliv med låg belastning på miljö, klimat och jordens resurser. Konsumtionsmönstren av varor och tjänster orsakar så små miljö- och hälsoproblem som möjligt. Mångfunktionell grönska och vattenmiljöer är naturliga inslag i Halland och utformade för att skapa höga boendekvaliteter och rekreativ möjligheter samt skapa en robusthet mot dagens och kommande klimatutmaningar. Den biologiska mångfalden och natur- och kulturmiljön bevaras, främjas och nyttjas

hållbart. Jord- och skogsbruket är hållbart, och våra vattentillgångar är skyddade och resurssäkrade. Ekosystemen har återhämtat sig, eller är på väg att återhämta sig, och deras förmåga att långsiktigt generera ekosystemtjänster är säkrad. Halland har gått över till cirkulär ekonomi, kretsloppen är resurseffektiva och så långt som möjligt fria från farliga ämnen, och en god hushållning sker med naturresurserna.

Samhället är livskraftigt och tåligt

Människors hälsa utsätts för minimal negativ miljöpåverkan samtidigt som miljöns positiva inverkan på människors hälsa främjas. Robust och säker digital, teknisk och fysisk infrastruktur sammankopplar hela regionen och förenklar för individer och företag att bo och verka i hela Halland. Detta inkluderar även platser för möten, rekreation och aktivitet. Estetiska, konstnärliga och kulturhistoriska värden tas tillvara och skapar inkluderande, väl gestaltade och långsiktigt hållbara miljöer i städer och på landsbygden.

Hallands samhällsstrukturer är robusta och flexibla nog för att möta de konsekvenser som ett förändrat klimat medför, som en högre medeltemperatur, extrem nederbörd, torka och havsnivåhöjningar. Tillgången till ett dricksvatten av hög kvalitet är säkrad då vi hushåller med vårt vatten.

Samhället planeras utifrån ett helhetsperspektiv, där frågor rörande klimat, energi och andra resurser samspelar. Förutsättningar skapas för en fossilfri och giftfri livsmiljö samt en i övrigt minimal negativ belastning på människor och miljö.

Samhället är inkluderande och alla människor har möjlighet att vara delaktiga

Delaktighet och ”tillsammansskap” är vägledande för den regionala hållbara utvecklingen. Tilliten mellan människor, och mellan människor och samhället, är avgörande faktorer som skapar en stark demokrati och handlingskraft.

Alla ska kunna bidra utifrån sina förutsättningar, oavsett kön, könsidentitet, sexuell läggning, ålder, eventuell funktionsnedsättning, etnicitet, trosuppfattning, socioekonomi och utbildningsnivå.

Det finns goda möjligheter för forskning och innovation

Satsningar genomförs på innovation och testarenor för innovativa lösningar. På så sätt skapas en grogrund för näringslivet, akademi, organisationer och det offentliga att hitta nya och hållbara lösningar på de samhällsutmaningar vi står inför.

En hållbar affärsutveckling stärker näringslivets konkurrenskraft och det tillsammans med en ökad förmåga till förnyelse och innovation skapar förutsättning för hållbar tillväxt. Sambandet mellan ekonomisk tillväxt och miljöförstöring är brutet. På så sätt speglar näringslivets utveckling samhällets utveckling, och kan möta både marknadens och samhällets behov. Vi kraftsamlar tillsammans där det finns särskilt stor potential vad gäller innovation och tillväxt. Innovation är den drivande faktorn för samhällsutveckling, offentliga organisationer och näringsliv, och bidrar på så sätt till hållbar tillväxt och skapar attraktivitet för alla invånare.

En påminnelse om hur det var när vi startade

År 2020, i en tid av pandemi, kantad av upprop för ökad jämlikhet och en mer hållbar livsstil och med megatrender som globalisering och digitalisering, inleddes resan för vår regionala utvecklingsstrategi.

Livet och det ekonomiska läget var gott

Halland stod stadigt i en tid där mångårig tillväxt sett till både människor och finanser hade gett oss en rad goda medelvärden att vara glada och stolta över: Sveriges högsta förvärvsfrekvens, längsta medellivslängd och högsta självskattade hälsa. Detta gav oss både skattekraft och människokraft för att växa och utvecklas – för den genomsnittliga hallänningen var livet i början av 2020-talet ganska gott att leva.

Men hur jämställt och jämlikt var det?

En stor utmaning för att uppnå visionen om den bästa livsplatsen kvarstod dock – att fortsätta skapa fördelar av våra unika förutsättningar på ett sätt som gynnar alla hallänningar. Det halländska samhället präglades av ojämställda och ojämlika villkor, där faktorer som kön, etnisk härkomst och sexuell läggning innebar en sårbarhet för vissa grupper. Exempelvis hade kvinnor till majoritet fortfarande huvudansvaret för hem och barn. Det tillsammans med en könssegregerad

arbetsmarknad i Halland skapade de högsta inkomstskillnaderna mellan kvinnor och män i riket och ett ekonomiskt beroende för kvinnorna. Även ojämlikheten i livsvillkor ökade i Halland och det påverkade olika grupper genom hela livet. Konsekvenserna av ojämlika livsvillkor visades bland annat i att fler unga inte fullföljde gymnasieskolan och att skillnaderna i hälsa ökade.

Befolkningen blev allt äldre

En ökad livslängd med en friskare äldre befolkning och ett lågt barnafödande ledde till att befolkningsstrukturen blivit allt mer åldersrik. De friska äldre hallänningarna blev allt fler men hade inte alltid möjlighet att på sina villkor fortsätta bidra till den halländska samhällsutvecklingen. För den halländska tillväxten var de en outnyttjad resurs.

Klimat och miljö under press

Stormar, torka och översvämningar. Konsekvenserna av människans miljö- och klimatpåverkan hade blivit allt mer påtagliga. I en transportregion som Halland stod transportsektorn för merparten av koldioxidutsläppen. Den omställning som vi stod inför gällde dock inte enbart näringslivet och transporter, utan i hög grad också offentlig sektor. Omställning, krisberedskap och innovationer krävdes för att minska vårt klimatavtryck och säkra Halland för kommande generationer.





2020 – ett år präglat av pandemi som gav viktiga lärdomar framåt

2020 var året då både människor och organisationer visade hur snabbt vi kan anpassa oss och hur flexibla vi kan vara när det verkligen gäller. När de fysiska mötena mellan människor begränsades uppstod nya kreativa och digitala lösningar. Pandemin visade på vikten av en grundläggande digital kompetens och en robust och säker uppkoppling för att kunna ta del av det växande digitala samhället. Samtidigt tydliggjordes också betydelsen av de fysiska mötena och de gemensamma upplevelserna.

Pandemin satte fokus på människors hälsa och vad som påverkar denna utöver risken att bli sjuk i covid-19. Lärdomar om hur distansundervisning, hemarbete, karantän, permitteringar, boendesituation, inställda kultur- och fritidsaktiviteter och andra riskfaktorer har påverkat människors hälsa blir

viktig kunskap i arbetet med att främja människors hälsa framöver.

Under pandemin har den halländska sjukvården visat prov på sin förmåga att balansera flexibilitet och uthållighet med en snabb omställning till nya rutiner, förändrade arbetsuppgifter och samverkan över organisatoriska gränser. Erfarenheterna från pandemin har även gjort det tydligt hur näringslivet kan stödja hälso- och sjukvården och att vårdens utveckling är en del av den regionala utvecklingen med innovativa lösningar som brobyggare.

Det har varit en tid av omprövning och ifrågasättande som ger oss förutsättningar att hitta nya lösningar. Att höja ambitionerna och ta tillvara möjligheten till innovation och nytänkande för en hållbar omställning är en av de positiva följder som pandemins erfarenheter kan leda till.





Vår väg mot Halland som bästa livsplats 2035

För att komma närmare visionen *Halland – Bästa livsplatsen* ska vi använda den regionala utvecklingspotentialen som drivkraft och tillsammans ta oss an våra ekonomiska, miljömässiga och sociala utmaningar. Vi behöver initiera beteendeförändringar som ger oss mod att lära om, göra på nya sätt, skapa nya samarbetsformer och förstå oss själva och vår omvärld.

Vår övergripande strategi för att de kommande 15 åren skapa förutsättningar för Halland som bästa livsplats är att:

- Ta tillvara de styrkor vi har utvecklat hittills
- Ta itu med våra utmaningar
- Ta oss an arbetet tillsammans.

Ta tillvara Hallands styrkor

Vi är med rätta stolta över de framgångar vi nått och över våra speciella styrkor, men vi får inte bli bekväma. Den bästa livsplatsen idag är inte nödvändigtvis den bästa livsplatsen imorgon. Vi måste ta tillvara och använda oss av de styrkor vi har utvecklat hittills.

Tre viktiga styrkor för Halland som bästa livsplatsen:

- En attraktiv region som har goda förutsättningar för en hållbar utveckling
- En plats präglad av närhet och tillgänglighet
- Ett läge och ett engagemang som skapar samarbetsmöjligheter.

En attraktiv region som har goda förutsättningar för en hållbar utveckling

Hela Halland växer, och erbjuder olika typer av livsmiljöer utifrån olika mänskliga behov. Vår attraktivitet bygger på ett helhetsperspektiv där möjlighet till utbildning och arbetsmöjligheter är en grundläggande förutsättning, som sedan byggs på med goda bostadsmiljöer, naturvärden, kulturupplevelser, föreningsliv etc. Natur- och kulturlandskap såsom kust, skog, inland, hav och sjöar utgör goda och attraktiva miljöer av stor betydelse för visionen om att vara den bästa livsplatsen.

Halland ska behålla och utveckla attraktiviteten i regionen genom attraktiva och hållbara boendemiljöer som ger fortsatt möjlighet till halländsk utveckling för människor och företag.

Utvecklingen i Halland ska fortsatt grunda sig i de olika hållbarhetsdimensionerna för att skapa en attraktiv livsplats och en hållbar

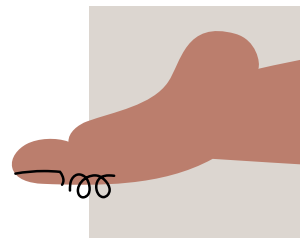
tillväxt. Bostaden och bostadsförsörjningen är central för regional utveckling. Därför ska Halland kännetecknas av attraktiva och hållbara boendemiljöer som ger fortsatt möjlighet till halländsk utveckling och hållbar tillväxt.

Skogsbruket, jordbruket och livsmedelsproduktionen är befintliga styrkor för Halland som också har en viktig roll när det gäller energi- och klimatomställning. Att öka nyttjandet av lokala resurser och att minska importberoendet av livsmedel och bio-bränslen bidrar till den halländska samhällsutvecklingen genom att det stärker den lokala näringslivsutvecklingen, skapar miljövinster och är en viktig del i en stärkt krisberedskap.

En plats präglad av närhet och tillgänglighet

I Halland finns en närhet mellan boende, natur- och kulturupplevelser, arbete och utbildning – en förutsättning för en attraktiv livsmiljö. Var du än bor i Halland finns det en kommunhuvudort i närheten, även om det inte alltid är den egna kommunens huvudort. Det är enkelt att resa inom Halland och till gemensamma utbildnings- och arbetsmarknader utanför Halland. Regionen är en sammanhängande helhet där det är lätt att förflytta sig utan att märka de administrativa gränserna.

Detta ger oss goda möjligheter att knyta ihop hela Halland och Halland med sitt omland, vilket ytterligare stärks genom en utvecklad digitalisering. Närheten mellan stad och landsbygd ger också en bra grund till att utveckla tjänster och produkter inom grön tillväxt och grön omställning samt kulturella och kreativa näringar.



Utvecklingen i Halland ska fortsatt präglas av insatser som främjar en känsla av närhet och tillgänglighet. Det ska vara enkelt att resa hållbart och lätt att förflytta sig till arbete, studier, fritidsaktiviteter och kultur. Väl fungerade transportmöjligheter och utvecklad infrastruktur är viktigt för den halländska utvecklingen, och det är också av stor betydelse för Hallands utveckling i ett mellanregionalt, nationellt och internationellt sammanhang.

Ett läge och ett engagemang som skapar samarbetsmöjligheter

Hallands strategiska läge i kombination med att vi är en mindre region, bestående av sex kommuner, ger oss en enorm styrka i den regionala samhällsutvecklingen. Den geografiska närheten kompletteras av en närhet när det gäller relationer. De korta avstånden och det begränsade antalet aktörer skapar fortsatt goda förutsättningar för tillit och förtroendefullt samarbete.

Utvecklingen i Halland ska fortsatt bygga på samarbeten och att vi nyttjar varandras engagemang, styrkor och olikheter för att få kraft tillsammans i de insatser som genomförs. Den privata sektorns mångåriga arbete med "tillsammansskap" har skapat både utveckling och arbetstillfällen, och näringslivets snabbriklighet är viktigt för den omställning vi står inför. Offentlig sektor har en viktig roll som facilitator och som testarena för innovationer. Akademien kommer att ha en stor roll i de behov av utveckling och tillgängliggörande av ny kunskap som de kommande åren kräver av oss. Idéburen sektor har både genom sitt uppdrag och sin kompetens en viktig roll i att stärka och utveckla demokratin genom bildning och delaktighet.







Ta itu med Hallands utmaningar

För att närma oss visionen om den bästa livsplatsen behöver vi också fokusera på de halländska utmaningarna: demografi-utmaningen, platsutmaningen och demokratiutmaningen. Vi behöver se dem och i nästa steg även hantera dem utifrån följande inriktningar:

- **Demografiutmaningen:** Stärka Halland genom en god och långsiktig ekonomisk utveckling
- **Platsutmaningen:** Stärka en hållbar närmiljö och en attraktiv livsmiljö i hela Halland
- **Demokratiutmaningen:** Stärka Halland genom delaktighet och tillit.

Stärka Halland genom en god och långsiktig ekonomisk utveckling

Med Sveriges högsta medellivslängd står Halland inför en demografisk utmaning. För en långsiktig ekonomisk hållbarhet som möjliggör förverkligandet av visionen om den bästa livsplatsen hela livet igenom behöver så många som möjligt ges förutsättningar att bidra i samhällsutvecklingen. Från de första levnadsåren och genom livets olika skeden behöver hallänningarna möjligheter att klara skolan, välja utbildning, skaffa och behålla ett arbete, klara en omställning på arbetsmarknaden, balansera familjelivet och åldras med skälig inkomst och god och jämlik hälsa.

Den ekonomiska tillväxten är nödvändig för bibehållen och utvecklad välfärd samtidigt som välfärden är nödvändig för den ekonomiska tillväxten, bland annat genom kraven på en alltmer utbildad och inkluderad arbetskraft.

För att stärka Halland genom en god och långsiktig ekonomisk utveckling ska vi:

- Skapa förutsättningar för en hållbar livsplats genom att ge våra barn och unga en god start i livet
- Verka för en god och jämlik sysselsättning på arbetsmarknaden och ett konkurrenskraftigt näringsliv som motor för välfärden
- Verka för en god folkhälsa och ett hälsofrämjande samhälle
- Verka för en jämlik och innovativ hälso- och sjukvård.

Skapa förutsättningar för en hållbar livsplats genom att ge våra barn och unga en god start i livet

Att investera i barns och ungas utveckling är viktigt för en hållbar samhällsutveckling. Från de första barnåren till etablering i vuxenlivet präglas människan av villkoren de lever i. Vi behöver säkerställa att alla barn redan från tidig ålder får växa upp i en miljö som bidrar till att barn och unga utvecklar de förmågor och erfarenheter de behöver för att som vuxna ha en god hälsa, kunna forma sina liv efter egna önskemål och bidra som aktiva samhällsmedborgare. För att uppnå detta är det centralt att utveckla tidiga och samordnade insatser från samhället som kompenserar för skillnader i livsvillkor.

Vi behöver arbeta aktivt för att alla barn och unga ska få förutsättningar att kunna fullfölja sin grundläggande utbildning i Halland och att det finns tillgång till en utbildningsmiljö som kan anpassas efter varje barns behov. Barn och unga behöver rustas med färdigheter och kunskaper för att kunna göra

utbildnings- och yrkesval som inte påverkas av strukturer eller stereotypa föreställningar om kön eller andra faktorer. Ett rikt och inkluderande förenings- och kulturliv i hela Halland behövs för att bygga gemenskap och möjlighet att utveckla olika sorters kompetenser. Alla barns rätt till ett socialt nätverk och trygga relationer med vuxna ska tillgodoses så att barn och ungas möjligheter kan tillvaratas.

Verka för en god och jämlik sysselsättning på arbetsmarknaden och ett konkurrenskraftigt näringsliv som motor för välfärden

Ekonomi, och sysselsättningen i synnerhet, är en viktig motor för välfärden. Med andra ord blir sysselsättningsnivån och den arbetande befolkningen avgörande för välfärdens finansiering, inte demografin och befolkningsutvecklingen i sig.

Samtidigt kommer vi att behöva kompensera för arbetsmarknadens kontinuerliga förändring. Individerna behöver ges olika möjligheter till sysselsättning för att kunna bidra till samhällsutvecklingen utifrån sin egen kapacitet, men också genom att möta förändrade krav på kompetens i arbetslivet. Ett verktyg för att öka individens delaktighet och stimulera kunskapsutbyte kan vara att nyttja digitaliseringens möjligheter.

Halland har en stor utmaning i att möjliggöra att alla hallänningar kan bidra till den ekonomiska utvecklingen utifrån sina villkor. När allt färre behöver försörja allt fler är det viktigt att vi säkerställer att alla som kan arbeta får möjligheten att göra det och på så sätt kan bidra till välfärden. Vi behöver arbeta aktivt för att motverka den könssegregerade arbetsmarknaden, de könssegregerade utbildningsvalen, de osakliga löneskillnaderna mellan män och kvinnor samt diskrimineringen av sårbara grupper på arbetsmarknaden.

För ett konkurrenskraftigt näringsliv behöver vi skapa goda förutsättningar för alla människor, oavsett kön eller andra bakgrundsfaktorer, att starta, utveckla och driva företag. En viktig motor som skapar konkurrenskraft förutsätter arenor där företagsidéer och innovationer kan tillvaratas och utvecklas på bästa sätt. God tillgång till kompetens med både bredd och spets efterfrågas i det halländska näringslivet och behöver utvecklas i regionen eller attraheras till regionen för att göra regionen till en spännande karriär- och livsplats. Vi behöver främja en god tillgång till bostäder och en arbetsmarknad som aktivt efterfrågar kompetens för att ge förutsättningar för fler att stanna kvar i Halland efter avslutad utbildning. Om Halland lyckas skapa förutsättningar för en god sysselsättning, ett ständigt lärande i arbetslivet, en utbildad arbetskraft som stannar i Halland och ett konkurrenskraftigt näringsliv, ger det både individuell och samhällelig vinning.

Verka för en god folkhälsa och ett hälsofrämjande samhälle

En god hälsa i befolkningen är en förutsättning för en hållbar utveckling. Halland har generellt en god folkhälsa, men skillnaderna i hälsa mellan olika grupper är stora och ökar. För att skapa samhälleliga förutsättningar för en god och jämlik hälsa i hela befolkningen och sluta de påverkbara hälsoklyftorna inom en generation krävs ett intensivt arbete i Halland. Ett ökat fokus på främjande och förebyggande arbete i samhället som helhet i kombination med tidig hälsovård minskar även behovet av sjukvård senare i livet.

Vi behöver utveckla ett hälsofrämjande samhälle som prioriterar insatser för en förbättrad fysisk, psykisk och social hälsa i befolkningen. Alla aktörer i samhället, såsom akademi och offentlig, privat samt idéburen sektor, behöver ta ett gemensamt ansvar i arbetet för en god

och jämlik folkhälsa. Enbart genom att arbeta tillsammans kan vi ta tillvara de olika aktörernas potential.

Vi behöver integrera ett hälsofrämjande perspektiv i allt arbete vi gör. Det handlar om hur vi bygger vårt samhälle, vilka möjligheter till arbete och studier det finns, hur vi organiserar och leder våra arbetsplatser och skolor, vilka möjligheter till fritidsaktiviteter och mötesplatser vi skapar – och mycket annat. Därtill behöver vi utveckla generella insatser till hela befolkningen samt riktade insatser till de med störst behov för att stärka folkhälsan och minska skillnaderna.

Verka för en jämlik och innovativ hälso- och sjukvård

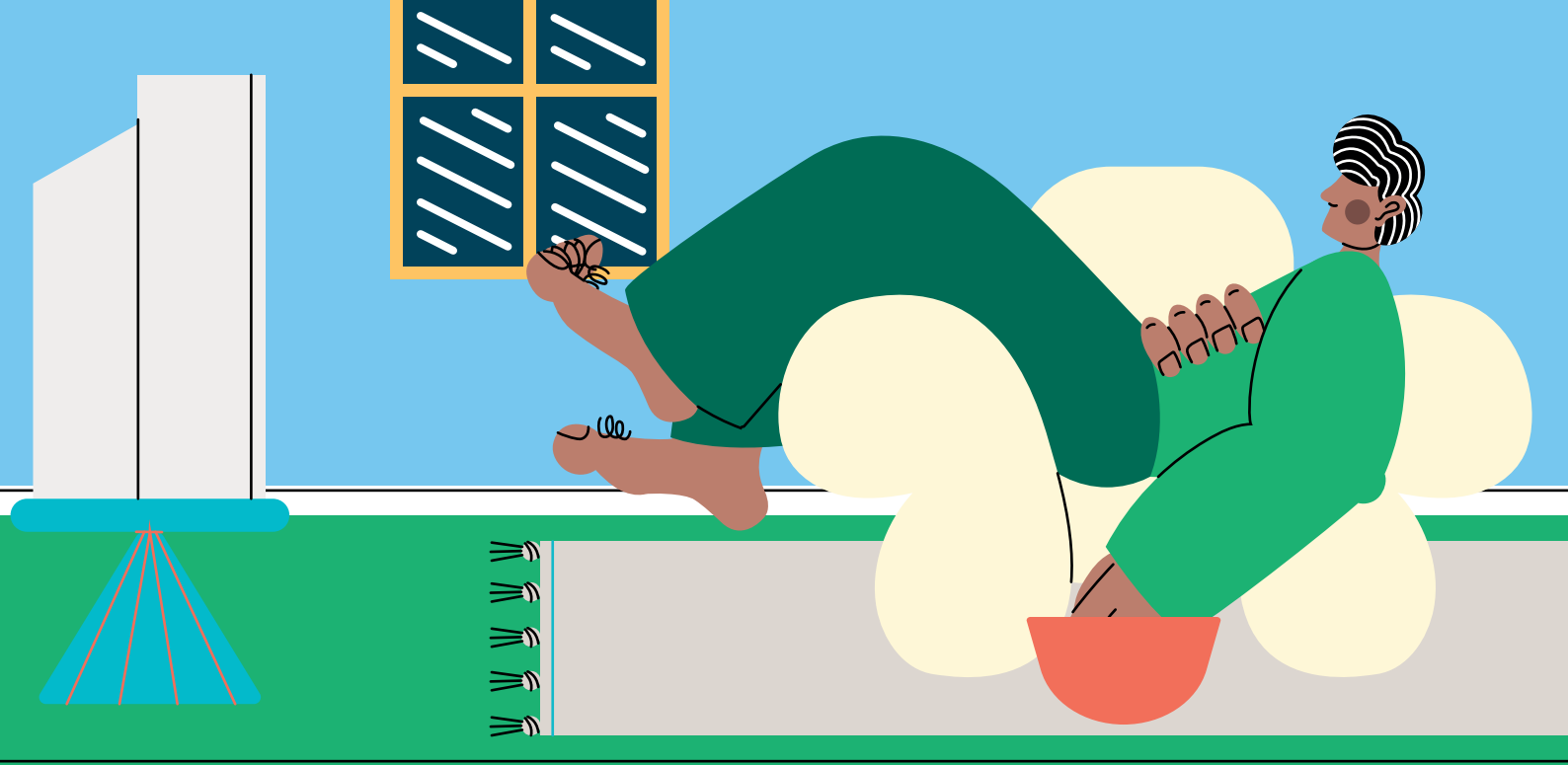
En större andel äldre och en ökad livslängd är två av orsakerna till en växande efterfrågan på välfärdstjänster och en ökande total kostnad för vård och omsorg. Sjukdomar som tidigare var dödliga går idag att bota eller leva med. Med en ökande livslängd uppstår nya sjukdomsmönster som kräver förändrade insatsområden för hälso- och sjukvården. Sjukvården kommer därför att behöva utveckla och förbättra den nära vården och omhändertagandet av äldre multisjuka invånare och cancerpatienter.

Under de kommande femton åren behöver vi skifta från reaktiv sjukvård till proaktiv vård, det vill säga en vård med mer fokus på hälsofrämjande och förebyggande insatser, samt ytterligare utveckla en nära och patientcentrerad vård. En framgångsfaktor för detta är att samarbeta över gränser och att arbeta för att kunna hantera förändringar samtidigt som organisationen utvecklas.

När det gäller det ökade behovet av vård och omsorg behöver vi kunna säkerställa kvaliteten i vården samt se till att den vård och behandling

som ges erbjuds på lika villkor för alla oavsett vårdgivare. Kostnadsbesparingar kan möjliggöras genom den medicinteknologiska och digitala utvecklingen, inte minst genom minskad vårdtid och vård på rätt vårdnivå.

I en snabbföränderlig och uppkopplad värld spelar datadriven innovation och digitalisering en avgörande roll. Den informations- och teknologiska utvecklingen förväntas kunna minska kostnaderna ytterligare. Det reducerar behovet av vårdplatser, men kan också innebära ordentliga effektivitetsvinster inte minst för läkarbesök och kommunikation på landsbygden. Samtidigt är digitaliseringen inte en universallösning, utan ett verktyg, en beteendeförändring och ett arbetssätt som kontinuerligt växer och utvecklas. För att nyttja digitaliseringens möjligheter och möta de utmaningar som uppstår behövs samverkan och samordning mellan akademi och offentlig, privat samt idéburen sektor.





Stärka en hållbar närmiljö och en attraktiv livsmiljö i hela Halland

”Det övergripande målet för miljöpolitiken är att till nästa generation lämna över ett samhälle där de stora miljöproblemen är lösta, utan att orsaka ökade miljö- och hälso-problem utanför Sveriges gränser.” Detta är riksdagens definition av miljömålet. Generationsmålet visar på den samhällsomställning som krävs och är ett löfte till framtida generationer om frisk luft, hälsosamma miljöer och rika miljöupplevelser.

Halland behöver aktivt bidra för att den globala temperaturökningen ska stanna vid 1,5-gradersmålet enligt Parisavtalet. Det innebär att den klimatpåverkan som Halland ger upphov till såväl inom som utanför regionen minskar genom omställning inom flera olika sektorer. Det måste därför finnas förutsättningar i Halland att leva ett hållbart vardagsliv där vår konsumtion är medveten och det ekologiska fotavtrycket är minimalt. Stad och landsbygd är ömsesidigt beroende av varandra för såväl en hållbar närmiljö som en attraktiv livsmiljö, och att underlätta detta samspel är därför avgörande för en hållbar utveckling i Halland.

För att stärka en hållbar närmiljö och en attraktiv livsmiljö i hela Halland ska vi:

- Främja grön omställning för en god livsmiljö och livskvalitet
- Säkerställa att helhetsperspektiv och hållbarhet präglar samhällsplaneringen.

Främja grön omställning för en god livsmiljö och livskvalitet

En hållbar utveckling av hela Halland innefattar en omställning till ett fossilfritt Halland, en cirkulär ekonomi, en hög försörjningsförmåga av livsmedel, regionala leverantör- och produktionskedjor, att andelen förnybar energi ökar och energianvändningen är effektiv med minimal påverkan på miljön,

nyttjande av den tekniska och digitala utvecklingen, samt en ökad regional sammanhållning. Det innebär också att ta ansvar för att minska den klimat- och miljö-påverkan som vi ger upphov till genom vår konsumtion och produktion utanför Halland gränser. Likaså finns behov av än mer gemensamma projekt mellan akademi och offentlig, privat samt idéburen sektor. Den biologiska mångfalden och natur- och kultur-miljön ska bevaras, främjas och nyttjas hållbart samt vara tillgänglig för boende, företagare och besökare. Den potential som finns för en hållbar utveckling i natur- och kulturmiljöer ska tillvaratas.

Fungerande ekosystem är en förutsättning för allt liv på jorden och utgör basen för en mångfald av de ekosystemtjänster som bidrar till en god livsmiljö. De halländska ekosystemen ska skyddas och förvaltas så att de kan fortsätta bidra med mat, dricksvatten, bioenergi, kolbindning, rekreation med mera. De gröna ytorna i vår stadsmiljö ska skyddas och bevaras eftersom de fungerar som oaser för hallänningen och bidrar till en god folkhälsa och livskvalitet genom bra luftkvalitet, vattenavrinning, hög biologisk mångfald, minskad värmestress och mindre buller.

Omställningen till en konkurrenskraftig, cirkulär och klimat- och miljömässigt hållbar ekonomi samt energiomställning ska vara en del av den regionala utvecklingen. Genom företagande och innovation, baserat på cirkulära materialflöden och hållbara affärsmodeller, ska utvecklingen av en konkurrenskraftig, resurseffektiv, cirkulär och bio-baserad ekonomi stärkas i hela regionen.

Säkerställa att helhetsperspektiv och hållbarhet präglar samhällsplaneringen

Hur vi planerar, bygger och förflyttar oss behöver hänga samman med hur vi fördelar våra ekologiska, sociala och ekonomiska

resurser, samtidigt som det ska skapa förutsättningar för regional utveckling. Halland är idag en transportintensiv region, något som vi inte har full rådighet över. Det är därför viktigt att vår infrastruktur och vårt transportsystem skapar förutsättningar för hållbart resande och hållbara transporter. Hallänningarnas rese- och transportbehov ska stå i centrum för utvecklingen. Samtidigt ska klimatsmarta satsningar i transportsystemet som främjar ett hållbart resande fungera som en katalysator för omställningsarbetet och påverka resebehoven. Transportsystemen behöver även knytas ihop än mer med annan samhällsplanering.

Bostaden och bostadsförsörjningen är central för regional utveckling och är en viktig komponent i visionen om den bästa livsplatsen. Halland ska kännetecknas av attraktiva och hållbara boendemiljöer som

samtidigt svarar för behov och efterfrågan på bostäder. Attraktiva boendemiljöer och en god bostadsförsörjning ska kännetecknas av sociala och ekologiska hållbarhetsdimensioner där alla har en plats i den regionala bostadsmarknaden. Den enskilda bostaden skapar möjlighet för att kunna utvecklas som människa och därigenom skapar bostadsförsörjningen möjlighet till halländsk utveckling.

Vikten av att möjliggöra attraktiva boendemiljöer i hela Halland, skapar goda förutsättningar för andra delar i det regionala utvecklingsarbetet, såsom fler näringslivetableringar, hållbart resande och bättre hälsa. En god bostadsförsörjning kräver att bostadsbyggandet inte ses om en enskild fråga, utan behöver samspela med övrig samhällsplanering.



Stärka Halland genom delaktighet och tillit

Den utvecklingsresa som vi står inför kräver en stabil grund av delaktighet och tillit. Det handlar om att göra tillsammans, ett grundantagande om att vi alla har ett ansvar för samhällsutvecklingen. Detta ansvarstagande kräver dock möjliggörandet för individen att se och ta sin roll, och en tillit till att engagemanget spelar roll och kan ge avtryck.

För att stärka Halland genom delaktighet och tillit ska vi:

- Förstärka delaktigheten för att främja jämlikhet och jämställdhet
- Främja tilliten för en dynamisk samhällsutveckling.

Förstärka delaktigheten för att främja jämlikhet och jämställdhet

När människors livsvillkor försämras, och de därtill känner sig exkluderade och utan politisk representation, ökar behoven av erkännande och samhällelig tillhörighet, vilket också är starkt kopplat till den geografiska platsen de lever och bor på. Den utsatthet som ofta präglar storstädernas förorter, men som också finns i delar av



Halland, är ett exempel på hur socioekonomiska och sociokulturella ojämlikheter påverkar varandra. Den fysiska platsen kan ha en större påverkan på människors känsla av delaktighet i samhällsutvecklingen än identitet och värderingar.

Hallänningarna behöver ha inflytande över sin vardag och de sociala sammanhang de ingår i oavsett kön, socioekonomi, funktionsnedsättning, eller var de väljer att bo och leva i regionen. För att människor ska känna meningsfullhet, både individuellt och tillsammans med andra, krävs det också att alla former av diskriminering och exkludering kraftigt motverkas och att de mänskliga rättigheterna säkras.

Ett aktivt arbete med delaktighet för våra barn och unga kommer att bygga förståelse mellan människor i olika åldrar och livssituationer, och gör det möjligt för fler att ta aktiv del i olika former av gemenskap. Genom att satsa på livslångt lärande, kultur och bildning för människor i alla skeden av livet och i hela Halland skapar vi bättre framtidsutsikter som möjliggör den sociala rörligheten.

Digitaliseringens möjligheter skapar förutsättningar för normbrytande tillgänglighet, inkludering, träffsäkerhet, närhet och effektivitet. Att ha en grundläggande digital kompetens är en förutsättning för att kunna ta del av samhällsutvecklingen på lika villkor. Därför

behöver det digitala gapet minskas. För att ingen ska lämnas utanför och för att alla ska kunna vara delaktiga i samhällsutvecklingen krävs också robust och säker digital och fysisk infrastruktur. Detta möjliggör att människor kan använda samhällstjänster, ta del av kultur och arbeta eller studera på distans oberoende av var i Halland de bor.

Främja tilliten för en dynamisk samhällsutveckling

Det finns idag tendenser som visar att flera sårbara grupper, som personer utanför arbetsmarknaden, personer med försämrad hälsa och utrikesfödda, i genomsnitt har lägre grad av tillit. För att kunna skapa förutsättningar för delaktighet och gemensam samhällsutveckling, och samtidigt följa principen om att ingen ska lämnas utanför, behöver vi fokusera på att nå särskilt sårbara grupper genom ett aktivt arbete med tillit.

Avgörande för den samhälleliga tilliten, social tillit och för att legitimera våra gemensamma ansträngningar är hur vi bygger vårt samhälle, binder ihop stad och landsbygd, tillgängliggör offentlig service, skapar tillväxt och inkluderar människor att delta i samhällsutvecklingen. Förhållandet fungerar även omvänt; tilliten i befolkningen är i sin tur avgörande för huruvida politiska beslut anses vara legitima, i vilken mån människor är beredda att delta i samhällsutvecklingen och en förutsättning för hela vårt välfärdssystem.

För att öka tilliten och tryggheten bland våra invånare behöver vi därför motverka ojämlikhet och ojämställdhet mellan stad och landsbygd, kust och inland samt när det gäller hälsa, i synnerhet den psykiska, försörjningsmöjligheter och inkomster.

För en bibehållen och ökad tillit till den demokratiska samhällsstrukturen krävs även politisk synlighet, att de offentliga aktörerna ser och tar sin roll som demokratiaktör, och en synlig närvaro av offentliga institutioner såsom myndigheter. Halland har lägst andel statliga arbeten per invånare och är den enda region som saknar huvudkontor för en statlig myndigheter. Detta skapar en risk för att förtroendet för staten och andra offentliga aktörer minskar, eftersom det finns ett samband mellan tillit till myndigheter och närvaro.

Idéburen sektor spelar en viktig roll i att främja jämlikheten i samhället och kanaliserar invånarnas synpunkter och intressen i den politiska processen. Kulturella mötesplatser och andra arenor där olika grupper och perspektiv möts i samtal och gemensamma upplevelser är en annan viktig väg framåt – både för att öka tilliten i samhället och för att bryta ensamhet. Dessa arenor och samverkansytor bör främjas och utvecklas.



Ta oss an arbetet tillsammans

Den enda vägen till bästa livsplatsen 2035 är den som bygger på ett gemensamt arbete. Komplexa samhällsutmaningar följer i den allt snabbare utvecklingens spår. Vi behöver hitta sätt att hantera dessa utmaningar – och det kan vi bara göra tillsammans med de som är berörda. Det betyder nya arbetssätt och ett partnerskap i ögonhöjd, där halländska aktörer skapar en samlad aktörskraft och har ett handlingsutrymme att bidra till den halländska utvecklingen.

I en allt mer komplex värld blir det även svårare för enskilda aktörer att klara sitt uppdrag på egen hand. Därför måste vi nyttja den stora potential som finns i att involvera fler i såväl enskilda lösningar som i vår gemensamma samhällsutveckling. Vi ska bli ännu bättre på att ta del av varandras kunskap och kompetens, likaså på att dela med oss av det vi vet och kan.

För att möta komplexa samhällsutmaningar i en komplex värld krävs samverkan över lands- och regiongränser. Att bygga och vårda strategiska allianser samt att inhämta och sprida kunskap över regiongränsen är därför bärande delar av det regionala utvecklingsarbetet. I Halland ska vi satsa på funktionella samarbeten med tillväxtpotential. Regiongränsen är en administrativ gräns och ska inte innebära ett hinder för invånare i deras möjlighet till arbete, utbildning eller liknande. Vi ska även fortsätta att bidra i och nyttja de strategiska allianser och samarbeten som förstärker Hallands utvecklingskraft tillsammans med andra regioner – såväl inom som utanför landets gränser.

Vi behöver knyta samman vår region inom de geografiska gränserna, men också med vår omvärld, tillsammans med våra invånare. Samarbete mellan olika aktörer är en förutsättning för en handlingskraftig samhällsplanering. Likaså behöver ett förstärkt gränsöverskridande nätverkssamarbete ske mellan städer och aktörer med liknande behov för att lära av varandra, ta stöd i varandra och på så sätt bygga strategiska allianser. Inte enbart för den halländska utvecklingen i sig, utan också för att utveckla förmågan att bidra till en bättre värld lokalt likväl som globalt.

Den globala överenskommelsen om hållbar utveckling ger oss både verktyg och ett gemensamt språk i detta arbete. De ekologiska, sociala och ekonomiska utmaningarna som vi står inför tar inte hänsyn till geografiska eller administrativa gränser. Vi behöver därför arbeta med klimat och miljö, sammanhållning och resursfördelning öppet, inkluderande och i kontinuerlig dialog på olika nivåer för att hitta lösningar och anpassa den regionala utvecklingen.



Övergripande principer för hållbar regional utveckling i Halland

Som ett stöd på vägen mot visionen om Halland som den bästa livsplatsen har vi tagit fram fem övergripande principer som ska hjälpa oss att tillämpa hållbarheten i allt vi gör, från beslut och prioriteringar till åtgärder och enskilda insatser. De ska också påminna oss om att vi behöver arbeta tillsammans och utifrån ett helhetstänk för att göra framsteg i vårt regionala utvecklingsarbete.

1. Tillämpa ett helhetsorienterat arbetssätt

För att möjliggöra en hållbar utveckling i allt arbete vi gör behöver vi arbeta organiserat med att koppla våra enskilda satsningar till alla tre dimensioner av hållbarhet: ekonomisk, ekologisk och social. Vi ska alltid, så länge det är relevant och ger mervärde, beskriva hur en enskild insats bidrar till helheten. Det ökar förmågan till både snabba och situationsanpassade insatser, med strategisk höjd och en omfattande omställning på såväl kort som lång sikt.

2. Ingen ska lämnas utanför samhällsutvecklingen

Vi behöver säkerställa att de grupper av individer som lämnas utanför samhällsutvecklingen ska kunna inkluderas både i det gemensamma arbetet för utveckling och i fördelningen av utvecklingens resultat. För att kunna uppnå detta behöver vi kontinuerligt uppdatera vår kunskap om hur olika grupper av individer påverkas av de beslut, prioriteringar, åtgärder och insatser vi gör. Genom att sätta människorna i centrum och inför varje prioritering, insats eller åtgärd analysera vilka som berörs ska vi göra våra ansträngningar mer träffsäkra och effektiva. De mänskliga rättigheterna, som betonar allas lika värde, delaktighet och inflytande, utgör en grund.

3. Anpassa ekonomiska resurser efter olika behov och långsiktig nytta

Samspelet mellan produktion och konsumtion behöver harmoniseras. Den ekonomiska tillväxten är nödvändig för bibehållet välbefinnande, men det krävs ett förändrat synsätt när det gäller sambanden mellan ekonomisk tillväxt och välfärd. Inom ramen för hållbar utveckling och de ekologiska resurserna vi förfogar över är ekonomin ett medel för att uppnå målet med social sammanhållning.

Därför behöver vi säkerställa att de ekonomiska resurserna fördelas där behoven är störst och syftar till att uppnå långsiktig nytta.

4. Bruka utan att förbruka eller missbruka ekologiska resurser

Vi behöver säkerställa att våra resurser hanteras på ett sätt som inte lämnar negativa konsekvenser för våra barn och barnbarn. Ett ansvarsfullt resursutnyttjande för att säkra miljö, folkhälsa och biologisk mångfald samt för att motverka klimatförändringar och social oro ska genomsyra alla våra ansträngningar och satsningar.

5. Samverka för genomförandekraft

Ingen aktör har ett ensamt ansvar, varken för strategin i sin helhet eller för de enskilda satsningarna (prioriteringar, åtgärder och insatser). Däremot har alla distinkta roller för Hallands gemensamma utveckling. Vi behöver samarbeta bortom gamla mönster av revirtänkande och gränsdragningar kring ansvar. Det handlar om förändrade synsätt och utvecklade sätt att styra och organisera i en ny tid.

Framöver krävs samarbeten över sektors- och kommungränser och mellan organisationer som utgår från såväl vetenskaplig som erfarenhetsbaserad kunskap. Alla behöver inte vara med på allt och de som går före i utvecklingen ska driva och inspirera. Med det angreppssättet kommer olika aktörer i och utanför vår region samt våra invånare i Halland att få större handlingsutrymme att bidra till den halländska utvecklingen.

Genomförande, uppföljning och utvärdering

En regional utvecklingsstrategi visar en övergripande riktning och vägledning för en regions utveckling och ska arbetas fram av regionalt utvecklingsansvarig aktör. Region Halland har det regionala utvecklingsuppdraget att samordna, koordinera och leda processer som bidrar till en hållbar regional tillväxt och samhällsutveckling. I enlighet med förordningen (2017:583) om regionalt utvecklingsarbete har Region Halland ansvaret för att ta fram en regional utvecklingsstrategi, samordna insatser för att genomföra strategin samt följa upp och utvärdera strategin. RUS:en omfattar tre centrala strategier som på kortare sikt prioriterar och tydliggör förflyttning utifrån RUS:ens riktning. De centrala strategierna är *Tillväxtstrategi för Halland, Hälso- och sjukvårdsstrategi* samt *Kulturstrategi med kulturplan*, och de är i sin tur vägledande för andra genomförandeplaner, program och andra strategier som påverkar Hallands utveckling.

Den regionala utvecklingsstrategin tar även hänsyn till och bidrar till genomförandet av andra nationella och internationella mål som påverkar Hallands utveckling. Bland annat är det på global nivå Agenda 2030, på europeisk nivå sammanhållningspolitiken och EU:s tillväxtstrategi, på nationell nivå strategin för

hållbar regional utveckling och de nationella miljö kvalitetsmålen. På regional och lokal nivå är kommunernas översiktsplaner och egna långsiktiga strategier och visioner tillsammans med länsstyrelsens energi- och klimatstrategi exempel på centrala och närliggande utvecklingsplaner. Kopplat till nivåer finns finansiella medel att tillgå som syftar till att möjliggöra en förflyttning i målens riktning.

Det gemensamma genomförandet

Den långsiktighet och det fokus på övergripande samhällsutveckling som präglar den regionala utvecklingsstrategin gör att vi som samhällsutvecklande aktörer är beroende av varandra.

Region Halland har ansvaret för att leda framtagandet av den regionala utvecklingsstrategin, och har även ansvaret för uppföljningen. Genom att involvera berörda aktörer i uppföljning och genom att kommunicera analyser brett och lättillgängligt kan förändringsbehov synliggöras. Genom att synliggöra och förenkla vägar till finansiering på såväl regional som nationell och EU-nivå, och genom att bistå med nätverk och arenor, kan en gemensam handlingskraft skapas då fler får möjlighet att bli en del av lösningen.

**Illustration som visar
RUS och de centrala
strategierna i ett
sammanhang**

Den centrala kraften för den halländska samhällsutvecklingen ligger dock utanför regionorganisationen och realiserandet av visionen om den bästa livsplatsen kommer till största del att ske genom andra. Det är tillsammans som vi kommer att skapa förutsättningarna för Halland som den bästa livsplatsen år 2035.

Uppföljning av RUS och närliggande strategier

Den regionala utvecklingsstrategin är vägledande för Region Hallands centrala strategier och andra styrdokument. Alla styrdokument ska bidra till att visionen om den bästa livsplatsen uppnås. Därför är det viktigt att inriktningen i den regionala utvecklingsstrategin har en tydlig och stark koppling till

dessa styrdokument. För att få till en tydlig koppling behöver det övergripande målet om Halland som bästa livsplatsen i utvecklingsstrategin vara överordnade målen i övriga styrdokument. Den regionala utvecklingsstrategin kommer därför att årligen följas upp utifrån regionaliserade Agenda 2030-mål och understrategierna kommer att följas upp utifrån tanken om hur de, utifrån sina respektive områden, bidrar till att nå RUS:ens intentioner.

I samband med att utvecklingsstrategin antas kommer även en plan för analys och uppföljning att implementeras. Syftet med den är att tydliggöra hur uppföljningen av utvecklingsarbetet ska genomföras och hur vi mäter måluppfyllnaden i länet.

Utvärdering av strategins bidrag till förändring

För att bedöma om de insatser vi genomför är ändamålsenliga behöver vi systematiskt följa upp vilken inverkan de har på de mål som finns i våra vägledande styrdokument. Att följa upp och mäta samhällsförändring är kantat av en

rad olika utmaningar. Globala trender, konjunkturen, nationella lagstiftningar och andra faktorer utanför det regionala utvecklingsarbetet har stor påverkan på de mål vi arbetar mot. Region Hallands ambition är därför att utveckla tydliga effektlogiker om hur det är tänkt att insatserna ska bidra till förändring och sedan följa upp om arbetet leder till de resultat som vi har förväntat oss.



Region Halland

Box 517, 30180 Halmstad
regionen@regionhalland.se
regionhalland.se

