



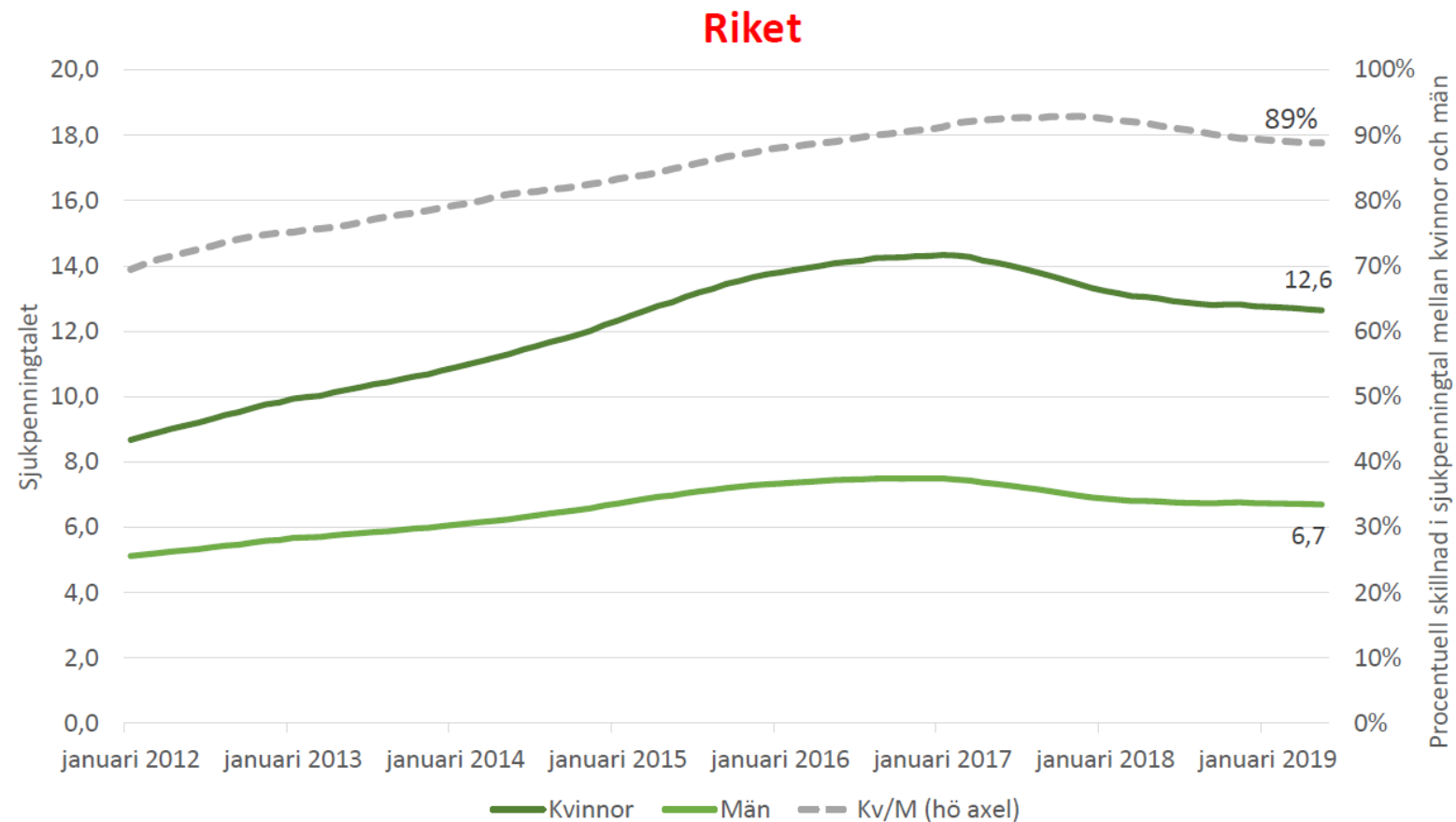
Ett hållbart arbetsliv är lönsamt för alla

Regeringens arbetsmiljöstrategi är:

- Ett hållbart arbetsliv
- Stärka den organisatoriska och sociala arbetsmiljön
- Nollvision för dödsolyckor



Kvinnors och mäns sjukpenningtal



Sid 5 • Maj 2019 • Kvinnors andel av sju-talet

 **Försäkringskassan**

(Uppdaterad 2019-06-24)

Anmälda arbetssjukdomar efter huvudsakliga besvär 2018



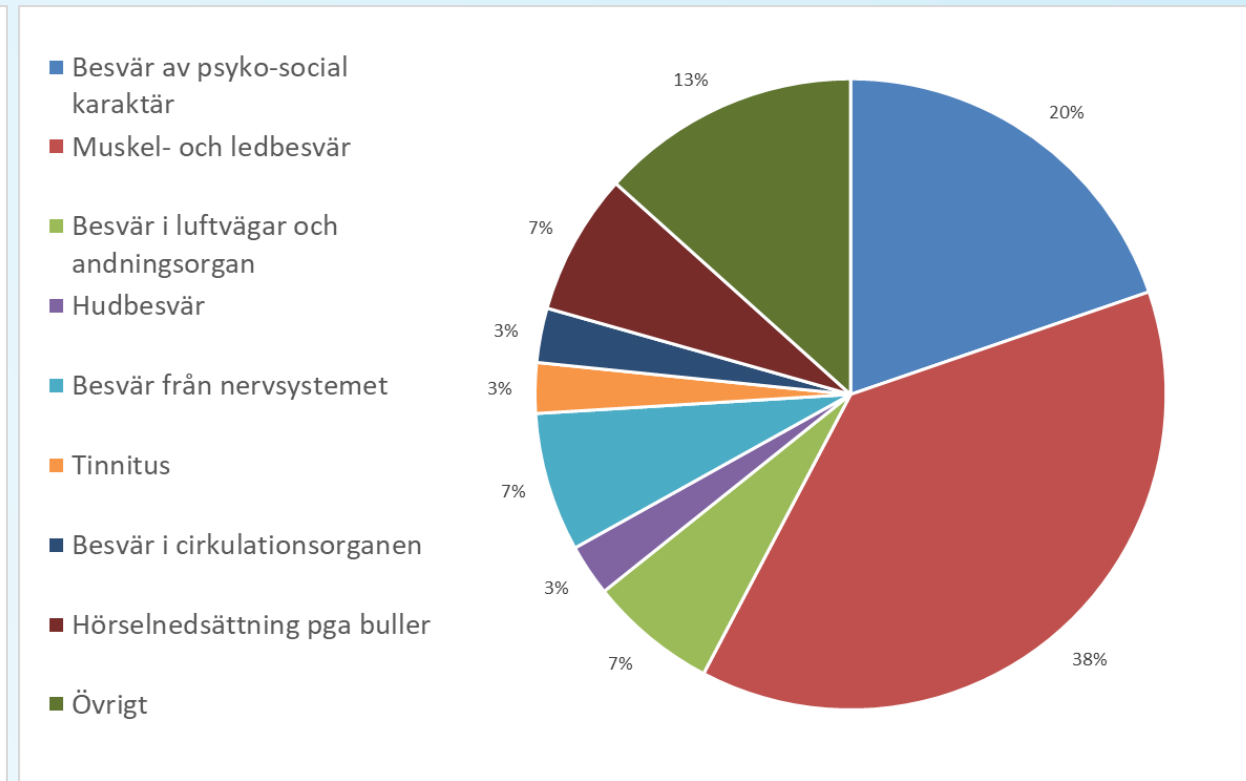
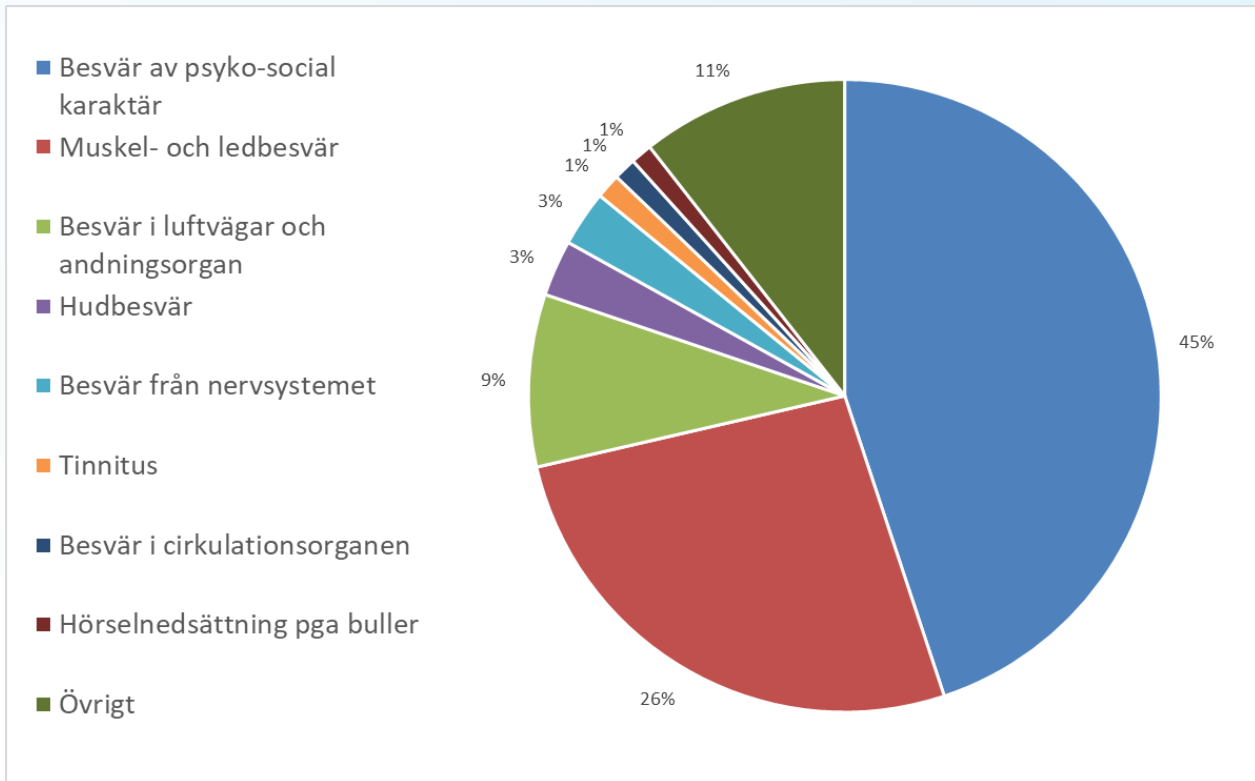
Kvinnor

n = 5 549



Män

n = 3 370



Arbetsmiljön är en fråga om jämställdhet

- Kvinnor och män har olika arbetsuppgifter och utsätts därför för olika risker. Den arbetsrelaterade ohälsan speglar detta!
- Det förebyggande arbetsmiljöarbetet är svagare i verksamheter där kvinnor är i majoritet.
- Organisationen gör skillnaden! Det handlar om medveten styrning av resurser, ledning och organisering av arbetet.



Tillgänglig arbetsmiljö

- Arbetsituationen ska ge utrymme för mänskliga variationer, till exempel variationer i erfarenhet och kompetens, längd, syn, hörsel samt läs- och skrivförmåga.
- Tillgänglighet handlar om att arbetsmiljön ska fungera för alla, oavsett funktionsförmåga eller funktionsnedsättning.
- Det som är bra för alla kan vara nödvändigt för vissa.



Arbetsmiljölagen omfattar

- Alla arbetstagare
- Elever i utbildning

Arbetsgivarens skyldigheter att förebygga ohälsa och olycksfall i arbetet



Ingen lag tar över någon annan

**Hälso- och
sjukvårdslagen**

**Lagen om stöd
och service**

Skollagen

Arbetsmiljölagen

Socialtjänstlagen

Kommunallagen

Arbetsgivaren måste i en konkret situation förena arbetstagarnas, elevernas, brukarnas, patienternas och klienternas intressen

Du som politiker i fullmäktige och nämnd är arbetsgivare

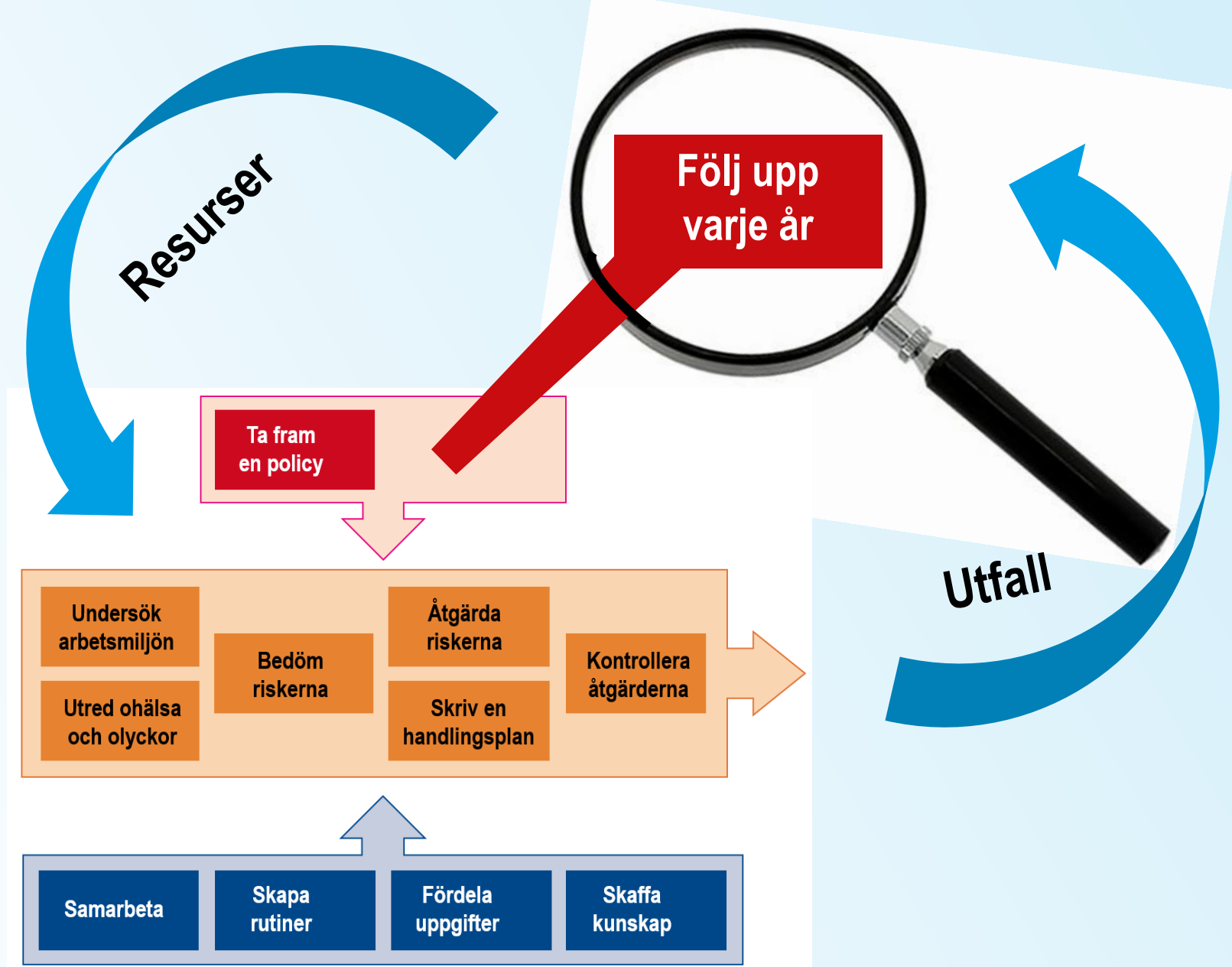
- Du är yttersta arbetsgivarrepresentanten för kommun och landsting/region
- Du ger förutsättningarna för arbetsmiljöarbetet
- Du ska se till att arbetsmiljölagen följs i verksamheten
- Du är byggherre vid ny och ombyggnationer



Hur får du reda på vad som behövs för bättre arbetsmiljö

- Undersökningar och riskbedömningar
- Händelserapportering: tillbud, olycksfall, ohälsa
- Riskbedömning av arbetsmiljön vid förändringar
- Åtgärder i handlingsplaner





Roller i det systematiska arbetsmiljöarbetet

- Politiker vad och när
- Tjänstemän hur och vem
- Respekt och tillit för varandras roller
- Fördelning av arbetsmiljöuppgifter:
väldefinierat uppdrag - resurser -
kunskaper - befogenheter



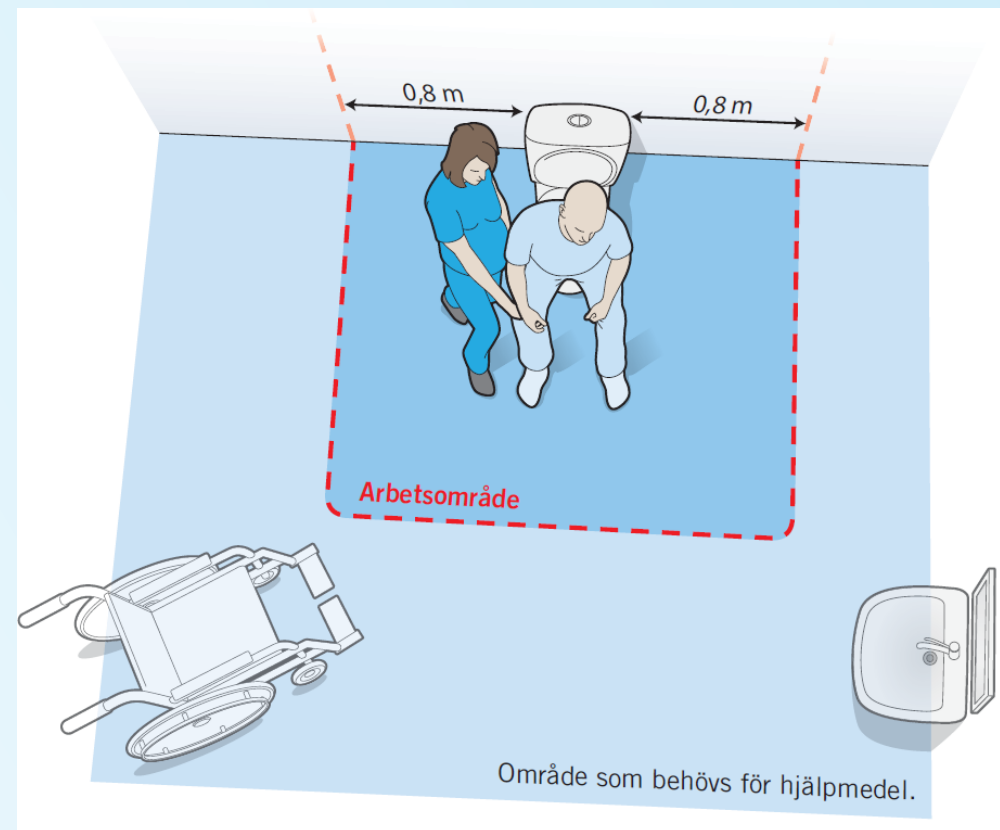
Arbetsmiljöproblem ska få sina lösningar

- Till exempel: Skola med dålig luft där arbetstagare och elever har huvudvärk och allergibesvär.
- Åtgärder för att få bort eller minska riskerna så snart det är praktiskt möjligt.
- Arbetsmiljölagen godtar inte att en arbetsgivare låter bli att vidta åtgärder på grund av dålig ekonomi



Arbetsmiljöverket inspekterar

- Besöker arbetsplatser och kontrollerar att arbetsgivaren följer arbetsmiljölagstiftningen
- Identifierar brister utifrån arbetsmiljölagstiftningen, föreskrifter och allmänna råd

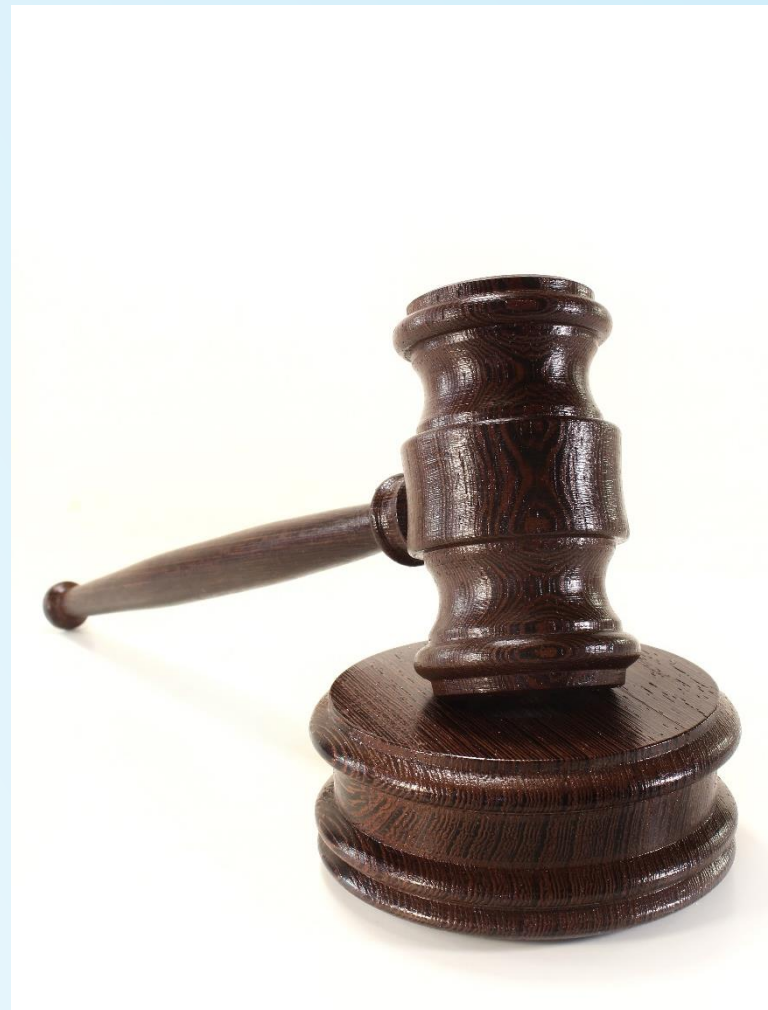


Om brister inte åtgärdas

Föreläggande och förbud – exempel:

- Föreläggande att åtgärda bristande ventilation på en skola.
- Förbud att placera patientsängar på ett visst sätt.

Föreläggande och förbud kan förenas med vite.



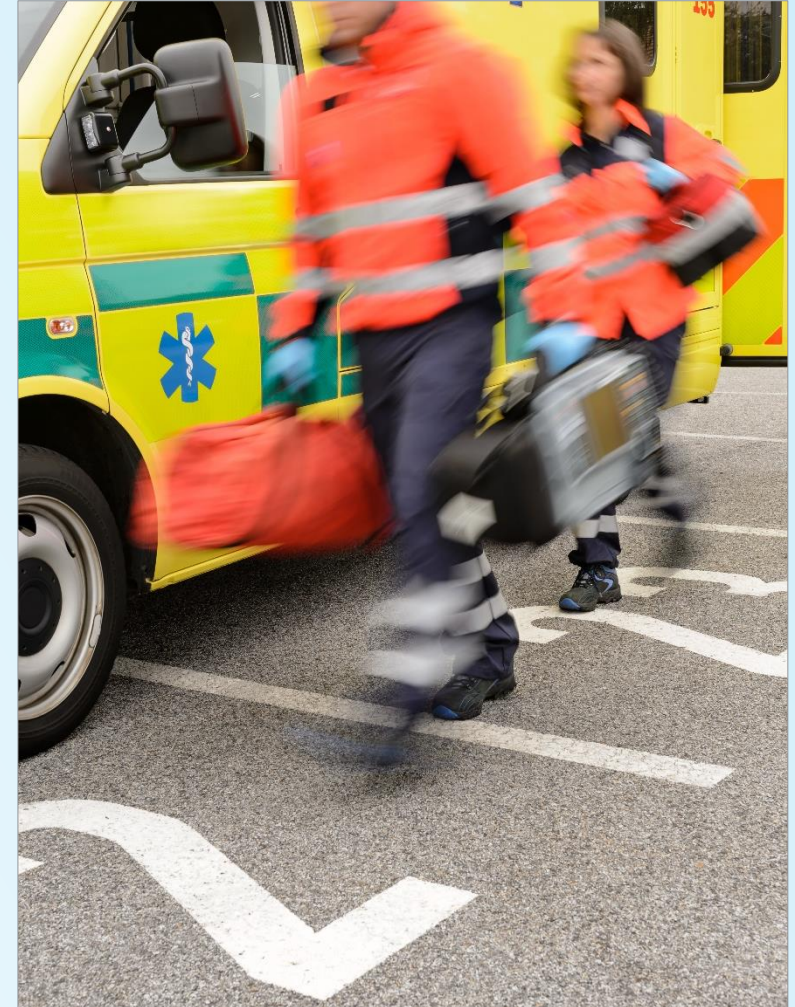
Sanktionsavgifter eller böter

- Regler med sanktionsavgifter
- Bestämmelser belagda med böter



Arbetsmiljöbrott

- I 3 kap 10 § Brottsbalken definieras straffansvaret
- Arbetsplatsolycka eller allvarligt tillbud på grund av brister i verksamheten - åtalsanmälan



Hjälp och stöd från Sveriges Kommuner och Landsting, SKL

- Korta utbildningsfilmer
- Skriftligt material



- Ni har alla möjligheter att skapa bra arbetsmiljö.
- Med kunskap, kompetens, resurser och vilja kan ni komma långt.
- Mer information finns på: **av.se**

ARBETSMILJÖ VERKET

Vad letar du efter? **Sök**

Arbetsmiljöarbete och inspektioner Hälsa och säkerhet Inomhusmiljö Produktion, industri och logistik Om oss

§ → **Lagar och regler**
Lagar, regler och föreskrifter om arbetsmiljö

🖥️ → **E-tjänster**
E-tjänster och blanketter för anmälan och ansökningar

🗣️ → **Inspektioner**
Inspektioner, utredningar och kontroller

🔧 → **Stöd och verktyg**
Stöd och verktyg för ditt arbetsmiljöarbete

Arbetsgivare

- Ansvar för arbetsmiljön
- Systematiskt arbetsmiljöarbete, SAM
- Vad gör du som arbetsgivare vid begäran om åtgärder (6:6 a)?
- Vad gör du som arbetsgivare vid skyddsombudsstopp (6 kap 7§)
- Så går en inspektion till
- Anmäl arbetsskada

Skyddsombud

- Arbeta med arbetsmiljön
- Skyddsombud och arbetsmiljöombud
- Begäran om åtgärder kring arbetsmiljö och arbetstider (6:6a)
- Skyddsombudsstopp (6 kap 7§)
- Psykisk ohälsa, stress, hot och våld

Arbetstagare

- Ditt deltagande i arbetsmiljöarbetet
- Din arbetsgivares ansvar för arbetsmiljön
- Lokaler och arbetsutrymme
- Psykisk ohälsa, stress, hot och våld
- Personlig skyddsutrustning