

Hallands strategi för hållbar tillväxt 2021–2028

Förord

Vi bygger vidare på Hallands goda förutsättningar

Det går fortsatt bra för Halland. Den goda utvecklingen har sin utgångspunkt i vårt fantastiska läge, i en stark sammanhållning och ett Halland där människor är delaktiga. Det är det som vi i Halland beskriver som närhet till varandra.

I Halland jobbar vi tillsammans, och det är så vi får det att hända

– Det går fortsatt bra för Halland, men vi vill mer. Nu vässar vi arbetet för att möta framtiden med hållbar tillväxt. De närmsta åren behöver vi fokusera på den gröna omställningen, det är den viktigaste frågan för framtiden som vi måste adressera nu. De många samtalen om strategin har visat att vi i Halland delar den ambitionen.

– Strategin samlar och formulerar ambitionen, och har till uppgift att vara en gemensam agenda i arbetet med hållbar tillväxt. Strategin tar sitt avstamp i ett aktivt delägarskap, det betyder att alla har ett ansvar för att bidra i det gemensamma arbetet. Delägarskapet är nyckeln för ett framgångsrikt arbete.

– Ett livskraftigt utvecklingsklimat behöver utgå från invånarnas behov och halländska förutsättningar. Det är vi folkvalda regionpolitiker som bär in invånarnas röster i tillväxtpolitiken, för att utveckling är som mest träffsäker när den sker så nära invånaren som möjligt. Vi ser fram emot att använda strategin när vi tar beslut i och samordnar frågor som rör Hallands hållbara tillväxtarbete.

– I Halland arbetar vi långsiktigt med tillväxt, det innebär att det vi gör idag ska vara bra även för framtida generationer. Det betyder att vi arbetar med social, ekologisk och ekonomisk hållbarhet i allt vi gör. Det är det halländska arbetsättet för tillväxt.

Ett gemensamt utvecklingsarbete behöver många perspektiv och innehåller samspelande faktorer. Vi behöver ta tillvara på allt det som ligger till grund för de goda förutsättningar vi har idag. Samtidigt som vi måste ta sikte på vad vi behöver göra nu för att tillsammans kunna möta framtiden på ett hållbart sätt. Det är så vi bygger vidare på Hallands goda förutsättningar, där gemensam agenda och delägarskap är nycklarna till framgång för den bästa livsplatsen.



Mikaela Waltersson



Helene Andersson

Handwritten signature of Mikaela Waltersson in black ink.

Mikaela Waltersson (M)
Regionstyrelsens ordförande

Handwritten signature of Helene Andersson in black ink.

Helene Andersson (C)
Ordförande regionstyrelsens tillväxtutskott

Innehåll

7 Hallands strategi för hållbar tillväxt

8 Detta ska vi uppnå

8 Tillsammans får vi genomförandekraft

9 *Principer för genomförande av en hållbar tillväxt*

10 Så här använder du ”Hallands strategi för hållbar tillväxt”

10 Strategins sammanhang

11 Den globala kontexten – fem megatrender att hålla ögonen på

12 Den halländska kontexten – platsens och människornas förutsättningar

15 Strategiska områden

16 Strategiskt område: Attraktiva och hållbara livsmiljöer

22 Strategiskt område: Utbildning, kompetens och jämlik hälsa

28 Strategiskt område: Förnyelseförmåga och konkurrenskraft

34 *Smart specialisering – ett EU-gemensamt verktyg för att öka innovationskapaciteten*

39 Strategins uppföljning

40 Årlig uppföljning med utgångspunkt i målen och fokus på hållbarhet

42 Så här har Hallands strategi för hållbar tillväxt tagits fram

Bilagor

Bilaga 1: Smart specialisering Halland

Bilaga 2: Uppföljning av Hallands strategi för hållbar tillväxt 2021-2028

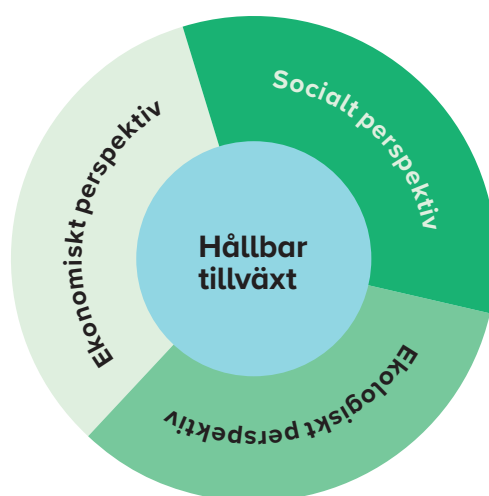
Bilaga 3: Analys – Hallands förutsättningar för hållbar tillväxt



Hallands strategi för hållbar tillväxt

Vi har ett gemensamt ansvar att utveckla Halland för att möta framtiden på ett hållbart sätt. Den här strategin ringar in och beskriver områden som är viktiga för hållbar tillväxt i Halland.

Halland är en bra livsplats, där det finns möjligheter för människor att skapa sina liv och för näringslivet att utvecklas. Att många väljer att besöka Halland, flytta hit, starta familj och leva sina liv här är tydliga tecken på att Halland uppskattas som en attraktiv livsplats. Men Halland har siktet inställt på visionen Halland – bästa livsplatsen på det sätt som Regional utvecklingsstrategi (RUS) beskriver. Hallands strategi för hållbar tillväxt beskriver i sin tur hur hela Halland ska växa och utvecklas på ett hållbart sätt. Strategin har också en viktig uppgift i att samla och vägleda halländsk genomförandekraft för hållbar tillväxt, där ekologisk, social och ekonomisk hållbarhet är perspektiven. På så sätt arbetar vi tillsammans med hållbar tillväxt för att nå visionen om bästa livsplatsen.



Målet för strategin är hållbar tillväxt. Det uppnås genom hållbarhetsdriven konkurrenskraft, attraktivitet och inkludering med fokus på grön omställning. Det är så vi tar oss närmare visionen Halland – bästa livsplatsen.

Detta ska vi uppnå

Halland har förutsättningar att växa hållbart, i den meningen att tillväxten skapar värden för både människor och livsmiljöer. De åtgärder vi föreslår idag, ska ge positiva effekter nu och på lång sikt. Den globala överenskommelsen, Agenda 2030, med tillhörande mål utgör verktyg i det strategiska arbetet i Halland och bidrar till ett helhetsorienterat arbetssätt där människors livskvalitet sätts i centrum, ekonomin är medlet och miljön utgör ramarna. Så arbetar vi för att nå målet om hållbar tillväxt i Halland.

Med **konkurrenskraft** menar vi en bransch, ett företags, en plats eller en ekonomis förmåga att klara sig i konkurrens med andra. Globalisering i kombination med digitalisering sätter allt större fokus på platsens konkurrenskraft. Den upplevda livskvaliteten är starkt kopplad till de förutsättningar en specifik plats har att erbjuda olika grupper av människor och företag.

Därför är **platsens attraktivitet** viktig för hållbar tillväxt. Attraktivitet handlar om flera olika faktorer såsom goda livsmiljöer, tillgång till kulturliv, arbetstillfällen, eller olika former av bostäder. En fysisk infrastruktur som kopplar ihop människor med arbetsplatser, utbildningar och samhällsservice och ger näringslivet goda möjligheter att frakta. Det innefattar också tillgång till digital infrastruktur som ger nya möjligheter att interagera och delta i samhällsutvecklingen. Dessa faktorer påverkar människors, företags och organisationers val att verka på en viss plats. Det är samspelet mellan faktorerna

som avgör hur platsens attraktivitet utvecklas och växer.

Inkludering innebär att delaktighet i samhällslivet och jämlika levnadsvillkor är avgörande för människors ekonomiska och sociala trygghet. Möjlighet till en god och jämlik utbildning, egen försörjning och bostad samt en jämlik hälsa är några av de mest grundläggande mänskliga rättigheterna. Det säkerställer att människor kan delta i samhällsutvecklingen, på arbetsmarknaden, och på så sätt bidra till hållbar tillväxt.

Den **gröna omställningen** är i fokus för arbetet med en hållbar tillväxt. Med oförändrad livsstil ökar risken att utarma Hallands attraktivitet, konkurrenskraft och i viss mån möjligheten för människor att påverka och delta i samhällsutvecklingen. Den gröna omställningen är därför avgörande för en hållbar tillväxt.

Tillväxtstrategin ska gälla fram till 2028 och ska uppdateras varje mandatperiod, och kontinuerligt kompletteras utefter regional, nationell och internationell utveckling.

Tillsammans får vi genomförandekraft

Hallands strategi för hållbar tillväxt ska vara en möjliggörare för hela Halland, och behöver ägas och bäras av många. Det är genom att samla olika aktörers utvecklingskrafter mot gemensamt mål som Halland kan bli en region som växer hållbart.

Samverkan är en av Hallands styrkor. För att uppnå målsättningen behöver alla som bor och verkar i Halland tillsammans bidra till en hållbar tillväxt. Aktörer som länets sex kommuner, arbetsmarknadens olika parter, akademien, idéburen sektor, företagsfrämjande organisationer, Region Halland, länsstyrelsen och andra statliga myndigheter kan, utifrån vars och ens ansvar och roll, arbeta med insatser som bidrar till vår gemensamma måluppfyllelse. Med hjälp av utpekade strategiska områden och prioriteringar gör strategin det enklare för de olika aktörerna att se hur deras arbete bidrar till hållbar tillväxt och passar in i den större bilden som RUS målar upp.

Det är viktigt att vi samverkar med våra goda grannar, både nationellt och internationellt. De utmaningar och möjligheter vi står inför är ju långt ifrån begränsade till Halland. Därför är det mer effektivt att ingå i strategiska allianser för att nå gemensamma mål. Hållbar tillväxt förutsätter en fortsatt nära samverkan mellan olika aktörer. Strategin ger oss riktningen medan samplanering och samverkan över gränser är arbetssättet. *Tillsammans* är ledordet i arbetet för en hållbar tillväxt och utveckling i Halland!

Principer för genomförande av en hållbar tillväxt

Hållbar tillväxt är det centrala målet för strategin. För att säkerställa att vi tillämpar hållbarhet – från beslut och prioriteringar till åtgärder och enskilda insatser, tar vi hjälp av fem principer för genomförande.

Principerna tar avstamp i den globala överenskommelsen, Agenda 2030. De är ömsesidigt beroende av varandra och samlar upp intentionerna i de 17 globala målen och avsikterna.

Tillämpa ett helhetsorienterat arbetssätt

Utgå från hur den enskilda insatsen kan bidra till helheten, det vill säga målbilden om en hållbar tillväxt i Halland, som i sin tur bidrar till "Halland – bästa livsplatsen". En bra metod är att koppla enskilda satsningar till alla tre dimensionerna av hållbarhet

– ekonomisk, ekologisk och social. Genom att beskriva hur en enskild insats bidrar till helheten ökar förmågan till både snabba och situationsanpassade insatser, med strategisk höjd och en omfattande omställning på så väl kort som lång sikt.

Ingen ska lämnas utanför samhällsutvecklingen

Säkerställ att satsningar som görs inkluderar olika grupper, både i arbetet och i fördelningen av satsningens resultat. Kom ihåg att olika typer av insatser, som utjämnar skillnader i förutsättningar mellan olika grupper, behövs för att säkerställa att det vi vill utveckla på olika samhällsnivåer ger effekt där behoven är störst. Det gör vi genom att sätta människorna i centrum och analysera vilka som berörs inför varje prioritering, insats eller åtgärd. Det arbetssättet gör våra ansträngningar mer träffsäkra, effektiva och mer lönsamma. De mänskliga rättigheterna, som betonar allas lika värde, delaktighet och inflytande, utgör en grund och vägledning.

Anpassa ekonomiska resurser efter olika behov och långsiktig nytta

Säkerställ att de ekonomiska resurserna fördelas dit behoven är störst, i syfte att uppnå en långsiktig nytta för både samhället och individen. En viktig aspekt är att avgöra om en insats både kan innebära en kortsiktig lönsamhet och en långsiktig nytta. Spegla den ekonomiska investeringen i en enskild insats mot hur väl den lyckas bidra till den gemensamma målbilden. Sker den inom ramen för de ekologiska resurserna vi förfogar över? Hur påverkar den sammanhållningen i samhället, det vill säga bidrar den till att öka eller minska skillnader?

Bruka utan att förbruka eller missbruka ekologiska resurser

Säkerställ att den enskilda insatsen genomförs på ett sätt som inte lämnar negativa konsekvenser för miljö, folkhälsa eller biologisk mångfald, samt att den bidrar till att motverka klimatförändringar och social oro. Ett ansvarsfullt resursutnyttjande ska genomsyra alla våra ansträngningar och insatser.

Samverka för genomförandekraft

Samverka när det är relevant och ger mer värde. Det ger större kraft i genomförandet och hjälper oss komma ihåg att ingen aktör har ett ensamt ansvar, varken för strategin i sin helhet eller för de enskilda satsningarna. Alla har olika roller i Hallands hållbara tillväxt och utveckling. Alla behöver inte vara med på allt, och de som går före i utvecklingen ska driva och inspirera. Arbetsättet ger olika aktörer och invånare i Halland större handlingsutrymme att bidra till den halländska tillväxten.

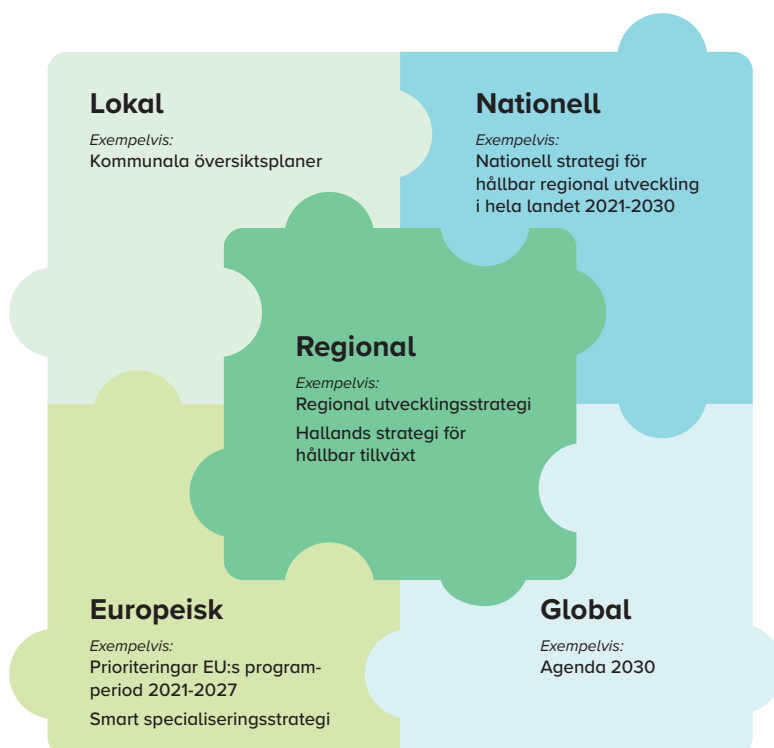
Så här använder du ”Hallands strategi för hållbar tillväxt”

Du som har till uppgift att initiera, driva, fatta beslut om eller på annat sätt arbeta med utveckling i regionen, ska använda strategin både för att värdera om det arbete just du har framför dig bidrar till strategins målsättning, och för att få vägledning med hjälp av principerna. Du använder den också när du söker regional, nationell eller internationell finansiering.

Som du kommer att märka erbjuder Hallands strategi för hållbar tillväxt övergripande områden snarare än detaljstyrning. Lösningarna på och hur vi tar oss an tillväxtarbete ser olika ut för olika aktörer och förändras allteftersom vår kunskap ökar. De många aktörerna gör att utvecklingsområdena hanteras utifrån flera perspektiv samtidigt. Använd strategin som utgångspunkt för, eller stöd i diskussioner om hur du bäst ska bidra till tillväxt. Strategin konkretiseras i sitt genomförande när utvecklingsaktörer i Halland har strategin som sin utgångspunkt när styrdokument beslutas, arbeten påbörjas och projekt inleds.

Strategins sammanhang

Region Halland samordnar utvecklingsfrågorna i länet och leder arbetet med att analysera, förankra och följa upp arbetet med den hållbara tillväxten. Själva utvecklingsarbetet utförs av en mängd halländska utvecklingsaktörer som kommuner, lärosäten, myndigheter, idéburen sektor, näringsliv och arbetsmarknadens olika parter.



Hallands strategi för hållbar tillväxt ingår som en pusselbit i ett större sammanhang, och är på så sätt inte ett isolerat fenomen.

Utöver RUS och Hallands strategi för hållbar tillväxt finns andra styrdokument på lokal, regional, nationell och internationell nivå som är viktiga för Hallands arbete med hållbar tillväxt. Strategins mål och innehåll grundar sig i den globala överenskommelsen, Agenda 2030:s mål och avsikter. Nationell strategi för hållbar regional utveckling i hela landet 2021–2030 är vägledande för inriktningen på områden och prioriteringar i Hallands strategi för hållbar tillväxt.

Smart specialiseringstrategi är en del av EU:s sammanhållningspolitik och styr användningen av EU:s regionalfondsmedel för forskning och innovation. Hallands smart specialisering beskrivs i denna strategi och ingår i området Förnyelseförmåga och konkurrenskraft. Smart specialisering Halland i sin helhet finns som bilaga till Hallands strategi för hållbar tillväxt, se bilaga 1.

Den globala kontexten – fem megatrender att hålla ögonen på

För att bättre förstå det sammanhang som Hallands hållbara tillväxt och utveckling sker inom är det viktigt att ha med sig kunskap om de megatrender som berör oss alla på ett globalt plan. Megatrenderna skapar både utmaningar och möjligheter som genomsyrar strategins strategiska områden och prioriteringar. I Sveriges nationella strategi för hållbar regional utveckling identifieras följande fem huvudsakliga samhällsutmaningar:

Globalisering

Utbytet länder emellan ökar i omfattning och tempo. För det regionala näringslivet innebär det såväl utmaningar som möjligheter och ställer ökade krav på innovationskraft, entreprenörskap och kompetensförsörjning. Efter en period med förenklingar av regelverk finns nu tecken på en växande protektionism med ökade handelsbarriärer.

Klimat och miljö

Det kommer att krävas betydande insatser för att anpassa samhället till ett allt mer förändrat klimat och för att motverka klimatförändringarna. Det innebär stora utmaningar i vissa sektorer, medan företag som utvecklar produkter och tjänster med låg klimatpåverkan får möjligheter till stärkt konkurrenskraft.

Teknisk utveckling och digital omställning

Vi befinner oss nu i ett skifte från industri-samhället till ett digitalt kunskapssamhälle. Digitalisering, automatisering, robotisering och artificiell intelligens är motorer i en snabb samhällsomvandling. Efterfrågan på arbetskraft kommer att förändras. Kraven på att ständigt förnya sin kompetens kommer att öka.

Demografi

Befolkningstillväxt, fortsatt urbanisering och en växande medelklass, kommer att förskjuta tyngdpunkten i världsekonomin. Konkurrensen om välutbildad arbetskraft och nyckelkompetenser kommer att öka globalt. En åldrande befolkning ökar pressen på välfärdssystemen.

Socioekonomi och sammanhållning

De socioekonomiska skillnaderna mellan Sveriges kommuner ser ut att öka vad gäller hälsa, inkomst, andelen invånare födda utanför EU, gymnasiebehörighet och andelen öppet arbetslösa. Ökande klyftor påverkar samhället i ett större perspektiv genom polarisering, svagare sammanhållning, försvagad ekonomisk tillväxt och i sin förlängning en försvagad demokrati.

Den halländska kontexten – platsens och människornas förutsättningar

Trender såsom strukturomvandlingar i näringslivet, en åldrande befolkning och ökade klyftor får varierande utfall för olika geografier och de människor som befolkar dem. Även om Halland har många styrkor, finns det skillnader inom regionen som gör att det kan krävas olika typer av insatser för att nå strategins mål. Likväl som en förståelse för den globala kontexten, är det därför viktigt att ha kunskap om platsers och människors olika förutsättningar, för att förstå det sammanhang som Hallands hållbara tillväxt sker inom.

Detta kapitel syftar till att ge en överblick av Hallands inomregionala skillnader. Resonemangen i texten kommer från tidigare analyser och officiell statistik.

Analys över Hallands förutsättningar och utmaningar sammanfattas för varje prioritering i kapitlet Strategiska områden. Analysen i sin helhet finns bilagd, bilaga 3.

Närhet en Halländsk styrka

Hallands geografiska läge skapar förutsättningar för tillväxt. Kortfattat kan det gynnsamma läget sammanfattas med ordet närhet. Det handlar om närhet till regionala arbets och studiemarknader, men också om närheten inom Halland till såväl sysselsättning och utbildning som attraktiva naturmiljöer. Denna närhet har varit en drivande kraft i Hallands goda utveckling. Även om strategin klargör att målet är att utveckla hela Halland som livsplats, kan vägen dit skilja sig åt beroende på var i Halland en insats ska genomföras, och för vem.

Näringslivsutveckling och befolknings-tillväxt ur ett geografiskt perspektiv

Halland ligger mitt i ett av Sveriges starkaste tillväxtstråk, bra transportmöjligheter och närheten till tillväxtmotorer som Göteborg och Skåne regionen har skapat goda förutsättningar för en stark näringslivsutveckling. Var företag väljer att etablera sig skiljer sig dock åt mellan branscher. För

tillverkningsindustrin är tillgång till mark och goda transportmöjligheter viktigare än befolkningstäthet. Det innebär att tillverkningsindustrin är den mest framträdande branschen i stora delar av Hallands inland. Handel och tjänsteföretag är vanligare i Hallands mer tätbefolkade områden, då en hög befolkningstäthet skapar fördelar för dessa branscher.

Under lång tid har tjänstesektorn haft en starkare sysselsättningsutveckling än den arbetsintensiva industrin och befolkningen tenderar att växa mest i närheten av växande arbetsmarknader. Därför är befolknings-tillväxten i Halland främst koncentrerad till de större tätorterna, och de största ökningarna finns i norra Halland och längs med den halländska kustremsan. Det betyder inte att Halland har en generell avbefolkning av landsbygden. Stora delar av Hallands landsbygd, främst de områdena i närhet till större städer, ökar i befolkning. Många områden där avstånden till arbete och service är längre, har dock sett en minskad befolkningsstillväxt de senaste åren.

Befolkningen blir äldre och lever längre, vilket är ett kvitto på en stark samhällsutveckling. Samtidigt ökar en äldre befolkning kravställningen på välfärdssystemen. Områden med hög arbetslöshet och låg inflyttning har sämre förutsättningar att hantera utmaningen. Det är inte enbart en fråga om ekonomi, utan också om tillgång till rätt kompetens i välfärdssystemet.

Olika förutsättningar att utveckla infrastruktur och service

Halland har en flerkärnig Ortsstruktur, och befolkningsutvecklingen varierar mellan områden. Det innebär att förutsättningarna för att utveckla infrastruktur och transportsystem skiljer sig åt mellan olika delar av Halland. En stor andel av befolkningen bor längs med Västkustbanan, vilket skapar goda förutsättningar för ett effektivt och hållbart transportsystem i kuststråket. I Hallands mer glest bebyggda områden är förutsättningarna annorlunda.

Pendlingen ökar, både inom och över länsgränserna

Närhet till arbetsmarknader är viktig såväl för människors tillgång till arbete, som för företags tillgång till kompetens. Pendlingen över länsgränsen har ökat under lång tid, där det starkaste stråket går norrut mot Västra Götalands län.

Även pendlingen mot Skåne ökar och det finns viktiga funktionella samband inåt landet, framför allt med Jönköpings län.

Likväl fortsätter den inomregionala pendlingen öka. Även om alla halländska kommuner har ett visst utbyte av arbetskraft, går det att konstatera att Falkenberg, Varberg och Kungsbacka delar arbetsmarknad med Göteborgsregionen, medan Laholm och Hylte i högre utsträckning ingår i Halmstads arbetsmarknad.

Socioekonomiska skillnader inom städer och mellan kust och inland

Att förutsättningarna skiljer sig inom Halland avspeglas även i socioekonomiska skillnader. De finns dels mellan kusten och inlandet, där inlandet generellt sett har en svagare utveckling än kustområdena, exempelvis avseende utbildningsnivåer och arbetslöshet. Skillnader i levnadsstandard och livsvillkor är även påtagliga inom städerna och det finns bostadsområden med en särskilt svag utveckling.

En hög tillit är en väsentlig faktor för ett tryggt och välfungerande samhälle. I Halland är tilliten jämförelsevis på en hög nivå. Samtidigt visar nationella undersökningar att yngre, utrikes födda, och de med kortare utbildning generellt känner en lägre tillit till andra människor. Ökade socioekonomiska skillnader riskerar att försvaga sammanhållningen i samhället och därmed tilliten. Därför behöver den regionala utvecklingen stärka sammanhållningen i hela Halland.



Strategiska områden

I det här avsnittet presenteras tre områden som är strategiskt viktiga för att nå det övergripande målet om hållbar tillväxt. Områdena har tagits fram i dialog med utvecklingsaktörer i Halland. Områdena har sin utgångspunkt i bland annat den globala och halländska kontexten, de nationella målsättningarna och de specifikt halländska förutsättningarna. Varje strategiskt område har ett mål och ett antal prioriteringar med tillhörande delmål.

- Attraktiva och hållbara livsmiljöer
- Utbildning, kompetens och jämlik hälsa
- Förnyelseförmåga och konkurrenskraft

Strategiskt område:

Attraktiva och hållbara livsmiljöer

Mål: En hållbar och attraktiv region mitt i ett växande Sydvästsverige

Prioriteringar inom området:

- Fortsätta utveckla Halland som funktionell och tillgänglig region
- Ett samhällsbygge som möjliggör attraktiva livsmiljöer
- Öka takten mot minsta möjliga klimatpåverkan
- Stärka utvecklingen mot en grön omställning
- Vidareutveckla former för samplanering i samhällsplaneringen

Varför är området strategiskt viktigt och hur styr det mot det övergripande målet?

Halland ska kännetecknas av människors närhet till arbetsmarknader, natur- och boendemiljöer. Det bidrar till regionens attraktivitet, en närhet som utvecklar hela Halland. Det halländska läget skapar förutsättningar för företag att etablera sig, attrahera kompetens och växa. Faktorer som attraktiva boendemiljöer, god gestaltning av offentliga rum, byggnader och platser samt kultur- och naturvärden bidrar till människors upplevda livskvalitet, hälsa och känsla av delaktighet.

För att den halländska utvecklingen ska vara hållbar måste det regionala utvecklingsarbetet genomsyras av ett aktivt och strategiskt klimat- och miljöarbete. Genom hållbar, klimatsmart samhällsplanering och markanvändning, utveckling av transporter och transportsystem samt av teknisk infrastruktur skapas möjligheter att arbeta med utsläppsminskning, ökad koldioxidbindning och andra viktiga gröna utvecklingsfrågor. Med Hallands stora transport- och godsvolymer är det viktigt att minska utsläppen från både person- och godstransporter för att bidra till ett hållbart samhällsbygge.

Fortsätta utveckla Halland som funktionell och tillgänglig region

Delmål för prioriteringen:

God tillgänglighet till arbete, studier och samhällsservice, digitalt såväl som fysiskt

Centrala förutsättningar och utmaningar för prioriteringen:

- Halland är en del av ett av Sveriges starkaste tillväxtstråk
- Norra Halland drar mest nytta av storstadens spridningseffekter
- Arbetsmarknadsförstoringen för med sig ett ökat investeringstryck och sätter krav på större kapacitet i transportsystemet
- Den digitala infrastrukturen kommer att spela en allt större roll i samhällsbygget

Halland är en del av flera lokala och regionala arbetsmarknadsregioner. Dessa knyts ihop genom ett transportsystem där en utvecklad infrastruktur och kollektivtrafik möter funktionella behov och bidrar till regional utveckling. Det är viktigt att fortsätta utveckla dessa transportsystem och dessutom arbeta för snabba förbindelser med omkringliggande tillväxtmotorer, nationellt som internationellt, för att skapa goda förutsättningar för Hallands utveckling.

Väst kustbanan och E6:an är de högst prioriterade stråken i det halländska transportsystemet, och flaskhalsar utmed hela Väst kustbanan behöver byggas bort. Väst kustbanan och E6:an kompletteras av flera stora infrastruktur- och kollektivtrafikstråk samt

möjlighet till gång- och cykel, vilket bidrar till att knyta ihop Halland. Det skapar förutsättningar för arbetsmarknadsförstoring samt ger goda förutsättningar för näringslivets transporter.

Kollektivtrafiken bidrar till utvecklingen genom att erbjuda ett mer socialt och ekologiskt hållbart transportsystem, och skapar goda möjligheter till arbets- och studiependling. För att stärka det regionala näringslivet, öka konkurrenskraften och fortsätta utveckla goda livsmiljöer är det viktigt att identifiera dagens och framtidens behov av infrastrukturåtgärder för ett hållbart transportsystem för gods- och persontrafik. Det ställer krav på transportsystemets kort- och långsiktiga utveckling.

Den digitala omställningen är bärande för ett modernt samhällsbygge. Fortsatt god utveckling i Halland förutsätter en välutbyggd och framtidssäker bredbandsinfrastruktur. Det är viktigt att öka tillgängligheten för alla invånare, organisationer och näringsliv i hela Halland. Det är en förutsättning för ökad attraktivitet, konkurrenskraft och ett mer delaktigt samhälle. Kraft måste ägnas åt hur samhällstjänsterna kan digitaliseras och samtidigt vara tillgängliga för alla.

Ett samhällsbygge som möjliggör attraktiva livsmiljöer

Delmål för prioriteringen:

God tillgång till boende, kollektivtrafik, kultur och service

Centrala förutsättningar och utmaningar för prioriteringen:

- Halland är en av Sveriges mest attraktiva boenderegioner
- Befolkningstillväxten ökar pressen på bostadsmarknaden
- När befolkningen växer ökar också behoven av service

Attraktiva livsmiljöer är viktiga för människors hälsa och välbefinnande. En avgörande faktor är bostadsförsörjningen. Halland har en stark befolkningstillväxt och det är viktigt att, med olika medel, tillgodose attraktiva boendemiljöer i hela regionen. De ger goda förutsättningar för att andra delar av det regionala utvecklingsarbetet ska kunna förverkligas.

Miljövänliga och energieffektiva transportsätt för att nå skolor, arbetsplatser, aktiviteter, friluftsliv och andra viktiga servicepunkter, är en förutsättning för attraktiva livs- och boendemiljöer. En närmiljö som erbjuder tillgång till kultur, föreningsliv och natur ökar attraktionskraften i boendemiljöerna. Kultur är en viktig kraft för kreativitet, attraktivitet, delaktighet och samhällsutveckling i Halland, och kulturaktiviteter skapar naturliga mötesplatser för människor. Tillgång till natur i närmiljön bidrar, liksom kulturen, till flera viktiga värden i att skapa hållbara och attraktiva livsmiljöer.

Samhällsplanering behöver ha fokus på en grön omställning. En hållbar samhällsplanering utgår från ett helhetsperspektiv med hållbar mark-, energi- och vattenanvändning. Det innebär att ekosystem, biologisk mångfald och klimatanpassningar är bärande delar samtidigt som hållbar regional tillväxt stärks. Utmaningar och förutsättningar för samhällsplaneringen skiljer sig dock lokalt åt, vilket ställer krav på olika typer av insatser och lösningar. Det ska finnas goda möjligheter för människor att bo, leva och verka i hela Halland, men lösningarna för detta kan se olika ut.

Öka takten mot minsta möjliga klimatpåverkan

Delmål för prioriteringen:

Hallands klimatavtryck ska minska

Centrala förutsättningar och utmaningar för prioriteringen:

- Utsläppen i Halland minskar, men inte i tillräckligt snabb takt
- Transportsektorn släpper ut mest växthusgaser i Halland
- Jordbruket och industrin är två betydande utsläppssektorer i Halland

Att utveckla Halland utifrån minsta möjliga klimatpåverkan genererar nytta för både den halländska miljön och människors hälsa, vilket bidrar till ett attraktivt Halland. En halländsk ekonomi som tar hänsyn till miljö och klimat har också goda förutsättningar att vara drivkraft för innovation.

Genom att planera utifrån ett helhetsperspektiv finns det möjlighet att skapa förutsättningar för regional tillväxt med minskad klimatpåverkan.

Samtliga sektorer i samhällsplaneringen, det offentliga, civilsamhället och näringslivet, måste vara en del av den gröna omställningen.

För att kunna utveckla Halland och samtidigt minska klimatpåverkan, behövs förbättrad tillgång till gång-, cykel- och kollektivtrafik samt effektivare och mer samordnade gods-transporter. En viktig parameter i utvecklingsarbetet är att skapa system där förnyelsebara bränslen är bärande i transportflödena och nyttjas på bästa sätt.

Halland har mycket goda förutsättningar att vara en resurseffektiv och fossilfri region genom att satsa på produktion av förnybar el, förnybara bränslen, energieffektivisering samt ökad cirkularitet. Nationellt sett är Halland en viktig leverantör av förnybar och fossilfri el. För att säkerställa att hallänningen kan ta del av detta, är det viktigt med fortsatt utveckling av elnätet i form av kapacitet, smarta elnät och mikroproducenter tillsammans med storskalig elproduktion.

Klimat- och miljöfrågorna sträcker sig över alla administrativa gränser. Det är därför viktigt att samverkan sker mellan nationella, regionala, kommunala och lokala aktörer när Halland och dess omland utvecklas.

Stärka utvecklingen mot en grön omställning

Delmål för prioriteringen: Hållbart resursutnyttjande

Centrala förutsättningar och utmaningar för prioriteringen:

- Hallands naturvärden skapar attraktivitet
- Platsbundna branscher såsom jordbruket och livsmedelsindustrin utgör viktiga resurser för Halland
- Ovan nämnda branscher står inför stora hållbarhetsutmaningar
- Halland når i dagsläget inte upp till Sveriges miljö kvalitetsmål
- Inom flera av miljö kvalitetsmålen syns en negativ trend

Mark- och vattenanvändningen är central för hållbar halländsk utveckling. Den halländska attraktiviteten är beroende av ett landskap där skogar, hav, kuster, sjöar och vattendrag är friska. Därför är det av stor vikt att det finns en helhetssyn mellan aktörer och sektorer för att utveckla de halländska naturmiljöerna.

Alla regionala utvecklingsprocesser behöver integrera de tre hållbarhetsperspektiven i sitt arbete. En hållbar miljö behöver finnas både i staden och på landsbygden för att säkerställa attraktiva boende- och livsmiljöer samt att den halländska tillväxten är ekologiskt hållbar.

De halländska skogarna är en strategisk resurs som bidrar med flera hållbara värden utifrån näringslivs-, friluftss- och rekreativperspektiv. Skogens resurser kan bland annat användas vid tillverkning och som bränsle. Träråvaran har stora möjligheter att ersätta fossila material och kemikalier. Det är därför viktigt att fortsätta bruka skogen på ett sätt

så att alla tre hållbarhetsdimensionerna beaktas.

I Halland finns en stor och bred råvarusektor. Ett hållbart jordbruk är förutsättningen för utveckling av den inhemska produktionen av livsmedel. Den halländska livsmedelssektorn betyder också mycket för Halland då den bidrar till livskvalitet, hälsa, upplevelser och inte minst arbetstillfällen. Jordbrukssektorn i stort står inför omfattande utmaningar som ställer stora krav på innovation utifrån framtida behov.

Vatten av god kvalitet och i tillräcklig kvantitet är en livsnödvändig resurs och avgörande för Hallands attraktivitet. Vattenförsörjningen behöver tryggas för en hållbar samhällsutveckling med god folkhälsa, livskraftigt jordbruk, hållbar tillväxt i näringslivet samt en biologiskt rik blågrön infrastruktur för rekreation och turism.

Ett hållbart bruk av förnybara naturresurser från jord, vatten, vind, sol och skog för att skapa energi, varor och tjänster ska prioriteras. Det bidrar till en grön omställning och ökad ekologisk hållbarhet genom att både ersätta fossil råvara och fungera som koldioxidsänka.

Vidareutveckla former för samplanering i samhällsplaneringen

Samplanering, utifrån olika rådigheter och ansvar, är viktigt för att investeringar och utvecklingsarbete ska kunna nå sin fulla potential. Utgångspunkten för en stärkt attraktivitet på lokal och regional nivå, är de ekonomiska, ekologiska och sociala aspekterna i samhällsplaneringen.

I Halland är former för samverkan en central del i många utvecklingsprocesser. Att samplanera infrastruktur, bostadsbyggande, kollektivtrafik, verksamhets-etableringar eller andra delar i samhällsbygget, är viktigt för att generera förutsättningar för god samhällsutveckling.

Hållbar tillväxt och utveckling förutsätter en nära samplanering mellan olika aktörer, oavsett om de arbetar på internationell, statlig, regional eller lokal nivå. Halland får bäst förutsättningar när samtliga nivåer inkluderas i en hållbar samhällsplanering.

Strategiskt område:

Utbildning, kompetens och jämlik hälsa

Mål: En region med hög sysselsättning och jämlik hälsa

Prioriteringar inom området:

- Skapa likvärdiga förutsättningar för att alla elever ska nå sin fulla potential i skolan
- Tillvarata och utveckla relevant kompetens för att möta arbetsmarknadens behov
- Stärka förutsättningar för en mer anpassningsbar, inkluderande och jämställd arbetsmarknad
- Arbeta aktivt för en god och jämlik hälsa

Varför är området strategiskt viktigt och hur styr det mot det övergripande målet?

En väl fungerande kompetensförsörjning och kompetensutveckling ökar möjligheterna att möta de samhällsutmaningar vi står inför. Det möjliggör också den omställning på arbetsmarknaden som krävs för att nå en hållbar regional utveckling och ett konkurrenskraftigt näringsliv.

Grundläggande behörighet från grundskolan och slutförd gymnasial utbildning bidrar i hög grad till människors möjlighet

till god hälsa och etablering på arbetsmarknaden. En slutförd gymnasial utbildning skapar även förutsättningar för individer att gå vidare till högre studier och på så sätt trygga arbetsmarknadens behov av kompetens.

Det är av stor vikt att alla som kan arbeta ges möjlighet att arbeta, och att strukturella skillnader i sysselsättning mellan grupper av individer minskar. Det är för att människor ska få rätten till egenförsörjning

tillgodosedd och för att Halland ska klara kompetensförsörjningsbehovet.

Samtidigt som utbildningsnivå och sysselsättning i hög utsträckning påverkar människors hälsa fungerar sambandet också omvänt. En god hälsa är centralt för individers livskvalitet samt möjlighet till utbildning och livslångt lärande, att delta i arbetslivet, vara ekonomiskt självförsörjande och bidra som aktiva samhällsmedborgare. För en hållbar regional utveckling är det därför viktigt att skapa samhälleliga förutsättningar för en god och jämlik hälsa

i hela befolkningen. Målsättningen är att minska de påverkbara hälsoklyftorna inom en generation.

Det är dessutom samhällsekonomiskt lönsamt att främja en god hälsa, då det leder till minskade kostnader för till exempel hälso- och sjukvård, samtidigt kan en välmående befolkning i högre grad arbeta och bidra till samhällsutvecklingen. En hög utbildningsnivå och sysselsättning samt minskade skillnader i hälsa bidrar på så sätt till ett mer inkluderande och konkurrenskraftigt Halland.

Skapa likvärdiga förutsättningar för att alla elever ska nå sin fulla potential i skolan

Delmål för prioriteringen:

Alla elever ska klara grund- och gymnasieskolan

Centrala förutsättningar och utmaningar för prioriteringen:

- Andelen elever som är behöriga till gymnasiet är högre i Halland än riksgenomsnittet
- Det finns stora inomregionala skillnader i skolresultat
- Föräldrars utbildningsnivå är en starkt bidragande faktor till skillnader i skolresultat mellan grupper av elever

Grundläggande behörighet från grundskolan och slutförd gymnasial utbildning är avgörande, både för människors möjlighet att forma sina liv, och för att trygga en god Arbetskraftsförsörjning i regionen. I ett allt mer komplext samhälle är förutom faktakunskap, även entreprenöriella förmågor, som handlingskraft, att ha tillit till sig själv, kreativitet och förmåga att skapa goda relationer, allt viktigare. Förmågorna är viktiga dels för att de kan fungera som skyddsfaktorer för ohälsa, dels betydelsefulla för att etablera sig på en föränderlig arbetsmarknad.

I Halland ska alla elever, oavsett kön och andra bakgrundsfaktorer, få förutsättningar att fullfölja sina studier genom hela utbildningssystemet. Det ska finnas möjlighet att lämna skolan rustad med de kunskaper och förmågor som behövs för vidare utveckling och etablering på arbetsmarknaden. Elever som av olika anledningar har svårigheter att nå målen i utbildningen, ska få det stöd de behöver för att fullfölja sin skolgång. Samtidigt är det av stor vikt att samtliga elever får möjlighet att nå sin fulla potential och stimuleras till vidare studier. För en likvärdig

utbildning är det även viktigt att utveckla arbetet så elevers bakgrundsfaktorer så som exempelvis kön, socioekonomi eller var man bor inte längre påverkar skolresultat och utbildningsval.

Trygghet och skoltrivsel är viktiga skyddsfaktorer, både för en god hälsa och för möjligheten att fullfölja skolan. Ett aktivt arbete för ett stödjande, inkluderande och tryggt klimat i skolan är avgörande för elevers skolnärvaro, skolresultat och fullföljda studier.

För att kompensera för elevers skillnader i förutsättningar behöver den kompetens som finns nära eleverna bättre tas tillvara genom fördjupat samarbete. Även andra lokala och regionala aktörer behöver ingå partnerskap i ökad utsträckning. Partnerskapet blir effektivt genom att utveckla av nya modeller för samverkan samt arbeta med gemensamma målbilder, kunskapsunderlag och utvecklingsarbeten. Aktörer som kan ingå i sådant partnerskap är akademi, näringsliv, idéburen sektor och vårdnadshavare, vilka bidrar i arbetet utifrån sina uppdrag och resurser.

Tillvarata och utveckla relevant kompetens för att möta arbetsmarknadens behov

Delmål för prioriteringen:

Förbättrad matchning i regionen

Centrala förutsättningar och utmaningar för prioriteringen:

- En gymnasial utbildning är en nyckelfaktor för att etablera sig på arbetsmarknaden
- Tillgången till eftergymnasial kompetens har ökat i länet
- En relativt stor andel av de sysselsatta i Halland har en utbildning som matchar deras yrke
- Över en tredjedel av företagen anger att tillgång till lämplig arbetskraft eller kompetens är ett stort tillväxthinder

Utbildning och kompetens blir allt viktigare faktorer för återväxten på arbetsmarknaden, vilket dessutom ska ses i ljuset av den demografiska utvecklingen där allt färre ska försörja allt fler.

God kompetensförsörjning och matchning av kompetens är viktiga komponenter för en stark och konkurrenskraftig arbetsmarknad och regional tillväxt. Ökat intresse för, och bättre möjligheter till utbildningar som matchar bristyrken är ett förbättringsområde. Ökad utbildningsnivå och kunskap hos arbetsgivare kring strategisk kompetensförsörjning är ett annat.

Eftersom arbetsmarknaden, branscher och yrkesroller är i ständig förändring behöver utbildare, arbetsgivare och samhälle gemensamt identifiera vilken kunskap och kompetens som behövs i arbetslivet. För att matcha

arbetsmarknadens ökade krav på mer avancerad och specialiserad kompetens under hela yrkeslivet bör individers övergång till högre studier främjas. Insatser behövs också för att öka både individers och arbetsgivares intresse för kontinuerligt lärande, utbildning, specifika yrken och branscher.

Det behöver finnas goda och flexibla möjligheter till kompetensutveckling och utbildning. Att stimulera människor till kompetensutveckling, komplettering av studier, yrkesstudier eller studier på en högre nivå är därför angeläget under hela livet – ett livslångt lärande.

Digitala lösningar gör att kompetensutveckling och utbildning kan genomföras på nya sätt och tillgängliggöras för fler. En grundläggande digital kompetens är en förutsättning och behöver stimuleras kontinuerligt för att människor ska kunna ta del av de insatser som erbjuds. Likaså är goda pendlingsmöjligheter viktigt för att tillgängliggöra studie- och arbetsmarknader för fler oavsett ålder, kön, funktionalitet eller boendeplats.

Det är avgörande att arbetsgivare arbetar för att behålla och utveckla sin personal. Halland behöver förstärka arbetet med strategisk kompetensförsörjning genom insatser utformade så att framtiden kan mötas med relevant kompetens i relation till förändringar i omvärlden samt arbetsgivarens mål och visioner.

Befintlig kompetens kan synliggöras och tillvaratas genom exempelvis utbildnings- och branschvalidering. Det är även viktigt att arbetsgivare har en viss beredskap för att hantera de naturliga och oväntade svängningar som sker på arbetsmarknaden eftersom det påverkar tillgång och behov av kompetens.

För fortsatt tillväxt och utveckling är det centralt att individer, utbildare, arbetsmarknadens olika parter och arbetsgivare, såväl som företagsfrämjande aktörer, har förmågan att utveckla och ställa om för att kunna möta framtiden med relevant kompetens. Goda möjligheter till kompetensutveckling,

bildning, omställning, olika utbildningsformer och inriktningar med både bredd och spets är avgörande för att möta både befintligt och framtida behov av kompetens i Halland. Detta är ett arbete som kräver nära samverkan mellan många aktörer.

Stärka förutsättningar för en mer anpassningsbar, inkluderande och jämställd arbetsmarknad

Delmål för prioriteringen:

En mer jämställd och inkluderande arbetsmarknad

Centrala förutsättningar och utmaningar för prioriteringen:

- Halland har Sveriges högsta förvärvsfrekvens
- Det finns stora skillnader i förvärvsfrekvens mellan grupper av individer
- Vissa grupper av individer är särskilt sårbara på arbetsmarknaden
- Det finns betydande skillnader i yrkes- och studieval mellan män och kvinnor

För en stark, jämställd och inkluderande arbetsmarknad i Halland behövs en mångfald av människor och kompetenser. En ökad delaktighet i samhälls- och arbetslivet är centralt för en framtidssäkrad kompetensförsörjning och regional tillväxt. Tillvaratagande av befintlig kompetens är viktigt för att förbättra människors etablering på arbetsmarknaden i Halland. Könsegregerade utbildnings- och yrkesval, oskäliga löneskillnader samt attityder, kultur och tillgänglighet på arbetsplatser är andra områden som är viktiga att arbeta med.

Digitalisering kan göra studier och arbete tillgängliga för fler. En allt mer digitaliserad arbetsmarknad innebär också mer flexibla sätt att utföra arbetet på, vilket kan skapa nya möjligheter för olika anpassningar.

Kvinnor och män arbetar till stor del i olika yrken och sektorer, samt på olika hierarkiska nivåer i organisationer. Män arbetar i högre grad inom industri-, transport- och byggsektorn. Kvinnor arbetar i högre utsträckning inom välfärdssektorn som vård, omsorg och utbildning samt i yrken som kräver en högre formell utbildning. För att påverka dessa skillnader behöver vägledning till studier och yrken tydligare präglas av ett jämlikhets- och jämställdhetsperspektiv. Arbetsgivare behöver också arbeta med strukturer och attityder som främjar ett jämställt och jämlikt arbetsliv.

Genom att arbeta med normer, värderingar, kommunikation och tillgänglighet kan arbetsgivare attrahera och inkludera fler människor på arbetsmarknaden oavsett utbildningsbakgrund, kön, härkomst och funktionsvariation.

Att unga personer tidigt får goda kontakter med arbetslivet är viktigt för att skapa förutsättningar för en etablering på arbetsmarknaden. Det kan till exempel handla om att unga erbjuds studiebesök, praktisk arbetslivsorientering, arbetsplatsförlagt lärande, praktikarbeten eller deltidsarbete.

Vissa branscher har visat sig särskilt avgörande för ungas etablering. Arbetsgivare och branscher behöver erbjuda unga möjligheter att skapa sig arbetslivserfarenheter.

För att stödja och minska sårbarheten hos grupper av individer, som av olika anledningar befinner sig utanför arbetsmarknaden en längre tid, behöver aktörer som kommunala verksamheter och myndigheter arbeta samordnat för att främja inkludering på arbetsmarknaden och för att skapa möjligheter till egen försörjning och välbefinnande. Arbetsgivare kan erbjuda praktik och arbetsträning för att stimulera en långsiktig

etablering på arbetsmarknaden. Egen försörjning kan också främjas genom eget företagande.

Validering är ett verktyg som synliggör individers kompetens. På så sätt kan tillgänglig kompetens nyttjas, behov av ny kompetens identifieras och eventuellt behov av utbildning förkortas. Validering av befintlig kompetens kan även bidra till ökad anställningsbarhet och rörlighet på arbetsmarknaden.

Arbeta aktivt för en god och jämlik hälsa

Delmål för prioriteringen:

Förbättrad hälsa bland befolkningen och minskade hälsoskillnader

Centrala förutsättningar och utmaningar för prioriteringen:

- Halland har Sveriges högsta medellivslängd bland såväl kvinnor som män
- Den självupplevda hälsan är god och högre än riksgenomsnittet
- Det finns skillnader i hälsa mellan grupper
- Grupper som är socialt och ekonomiskt sårbara löper störst risk att drabbas av ohälsa
- Psykisk ohälsa återfinns i alla grupper av individer, där flickor och unga kvinnor är särskilt utsatta

För att nå målet med förbättrad hälsa och minskade hälsoskillnader i befolkningen behöver halländska aktörer från offentlig sektor, näringsliv, akademi och idéburen sektor ges bättre möjlighet att ta ett gemensamt ansvar för frågan. För att nya insatser och arbetssätt utifrån vetenskaplig och erfarenhetsbaserad kunskap ska utvecklas behövs fler arenor för nätverksbyggande och erfarenhetsutbyte. För ett effektivt och långsiktigt arbete är det av stor vikt att arbetet utgår från gemensamma viljeinriktningar och kunskapsunderlag samt att göra kontinuerliga analyser av området.

Hälsan behöver särskilt förbättras för de grupper som är socialt och ekonomiskt mest sårbara. För att uppnå det behöver insatser riktas och anpassas till de människorna med

störst behov. I ett långsiktigt perspektiv är det även viktigt att förebygga social och ekonomisk sårbarhet. Det görs mest effektivt genom att arbeta med att främja goda och likvärdiga uppväxtvillkor från tidig ålder. Det generella stödet till barn och familjer behöver stärkas samt kompletteras med riktade insatser till de barn och familjer med större behov. En ökad tillgång till tidiga och samordnade insatser, där barnets behov sätts i centrum och är delaktigt i processen, ökar möjligheten att ge varje barn oavsett bakgrunds faktorer en god start i livet.

Ingen aktör står ensam inför utmaningen att motverka den ökande psykiska ohälsan. Genom fördjupad samverkan mellan regionala och lokala aktörer kan de insatser som genomförs få ökad effekt. Arbetet behöver utgå från gemensamma målbilder, en tydlig ansvarsfördelning samt vetenskaplig och erfarenhetsbaserad kunskap. Insatser behöver även utvärderas i högre grad avseende effekt och mål, men även i syfte att stärka samverkan och samarbete över organisationsgränser.

Strategiskt område:

Förnyelseförmåga och konkurrenskraft

Mål: En region med internationell konkurrenskraft och hållbar tillväxt

Prioriteringar inom området

- Stimulera entreprenörskap och stödja företag i uppstartsfasen
 - Främja den tekniska utvecklingen och digitala omställningen i det halländska näringslivet
 - Främja internationalisering bland företagen
 - Stimulera och attrahera offentliga och privata investeringar i forskning och utveckling
 - Främja företagens innovationskapacitet
 - Positionera Halland för att attrahera besökare, kompetenser, företag och investeringar
 - Stimulera till hållbar omställning av det halländska näringslivet
-

Varför är området strategiskt viktigt och hur styr det mot det övergripande målet?

För att uppnå långsiktig regional utveckling och tillväxt behövs goda förutsättningar för entreprenörskap och innovation, något som i sin tur genererar arbetstillfällen för människor, kan bidra med lösningar på

samhällsutmaningar och bidrar till länets attraktivitet. Innovationer och goda idéer skapas av uppfinnare, forskare eller visionärer, men de identifieras och realiserar av entreprenöriellt tänkande

hos människor. På så sätt är entreprenörskap och innovation tätt sammanlänkade, och det är logiskt att satsa på båda för att lägga grunden till ett aktivt och livskraftigt näringsliv.

Goda förutsättningar för entreprenörskap och innovation innebär bland annat förmåga att attrahera människor med relevanta kompetenser och finansiellt kapital, funktionell infrastruktur, samt förmåga att anamma ny teknologi och nya arbetssätt. Samtidigt innebär globaliseringen att också

det lokala näringslivet är starkt konkurrensutsatt. Den snabba tekniska utvecklingen, och ökade krav på hållbara tjänster och produkter, gör omställningsförmåga och förnyelse till än viktigare framgångsfaktorer.

Halland har ett bra utgångsläge. Det finns goda förutsättningar för att stärka den halländska konkurrenskraften med bäring på människors livsvillkor, livsmiljö och resursfördelning. På så sätt skapas förutsättningar för hållbar tillväxt.

Stimulera entreprenörskap och stödja företag i uppstartsfasen

Delmål för prioriteringen:

Fler nya företag och ökad överlevnadsgrad

Centrala förutsättningar och utmaningar för prioriteringen:

- Hallands diversifierade och småskaliga näringslivsstruktur bidrar till minskad sårbarhet
- Små och medelstora företag står för en stor del av sysselsättningen i Halland
- Antalet startade företag per invånare är bland de högsta i Sverige
- En tredjedel av företagen som startades mellan 2015 till 2019 startades av kvinnor, den femte största andelen i riket
- Företagandet är ojämlikt fördelat i Halland

Ett ökat och hållbart företagande är nödvändigt för att skapa fler arbetstillfällen för människor och för att i slutändan bidra till den gemensamma välfärden.

Med entreprenörskap och att vara entreprenöriell avses en dynamisk och social process, där en eller flera människor identifierar möjligheter och omvandlar kunskap till innovationer¹. I Halland startar många människor företag, vilket fortsatt kommer att vara en framgångsfaktor. Denna utveckling behöver innehålla fler innovativa och tillväxtorienterade företag, som kan bidra med lösningar på samhällsutmaningar och utveckla hållbara produkter och tjänster.

Människor startar företag utifrån olika drivkrafter. Kreativa och kulturella näringar, sociala företag och så kallade "born globals", som exporterar direkt, är exempel på olika drivkrafter. För att stärka nyföretagandet, och för att fler människor ska se entreprenörskap som ett alternativ, behöver det

¹ <https://www.wwf.se/utbildning/entreprenorskap/vad-ar-entreprenorskap/>

företagsfrämjande systemet fortsätta utvecklas för att bättre möta de olika drivkrafterna bakom företagandet.

Vid start av nya företag ska aspekter av ekologisk, social och ekonomisk hållbarhet tillämpas. Det företagsfrämjande systemet ska vägleda företagen, i synnerhet när det gäller utvecklingen av affärsmodeller. Hållbarhetsdrivet entreprenörskap behöver också vara en del av ungas utbildning och sedan ett alternativ genom hela livet.

Det är människor med olika bakgrund, förutsättningar och potential som tar steget att starta företag. Därför är det viktigt att det finns tillgång till nätverk och mötesplatser där tankar och idéer kan mötas. Här kan bred kännedom om och tillgång till inkubatorer och acceleratorer ha positiv inverkan. Företagsfrämjande insatser behöver präglas av mångfaldsarbete för att på sikt motivera fler att starta och driva företag.

Främja den tekniska utvecklingen och digitala omställningen i det halländska näringslivet

Delmål för prioriteringen:

Fler kunskapsintensiva företag och jobb i regionen

Centrala förutsättningar och utmaningar för prioriteringen:

- Hallands jobbtillväxt är god, och sker främst i arbetsintensiva näringar
- Jämfört med andra län finns ett underskott på mer avancerade tjänstejobb
- I egenskap av inflyttningslän har Halland goda förutsättningar att på sikt öka andelen kunskapsintensiva jobb

Förmågan till omställning och förnyelse är en nyckel till ett livskraftigt och konkurrenskraftigt näringsliv. Teknisk utveckling driver på behovet av omställning mot nya och innovativa affärsmodeller och produktionsmetoder. Det ökar i sin tur behovet av relevant kompetens. Ny teknologi kan underlätta utvecklingen av cirkulära produkter och tjänster med låg resursanvändning och klimatpåverkan.

Det halländska näringslivet måste vara med i utvecklingen, och det företagsfrämjande systemet behöver kunna möta en mångfald av behov och inspirera fler till förnyelse och omställning. Det finns också behov av att se över hur Hallands diversifierade näringsliv kan få tillgång till kunskap om hur omställning och förnyelse skapas i företagen. Det är viktigt att förståelsen för och kunskapen om omställning finns i hela företagets organisation.

Det är viktigt att företagen får en ökad kunskap om teknisk utveckling, exempelvis automatisering, intelligenta system och data-driven innovation. Hallands småskaliga näringsliv behöver stimuleras till kunskapsutbyte och lärandeprocesser, inte bara inom företaget utan mellan människor, företag och branscher. Utvecklingen påverkar sätt att organisera sig och leda, kan möjliggöra nya samarbeten, vilket i sin tur kräver nya kunskaper och färdigheter.

I takt med att näringslivet tar utvecklingskliv skapas nya och intressanta arbetstillfällen, vilket ökar behovet av kontinuerlig kompetensutveckling. Marknaden kan behöva kompletteras med efterfrågade kompetenser och utbildningssystemet behöver möta upp utifrån definierade behov. Parallellt behöver arbetsgivare kunna erbjuda attraktiva arbetsplatser som har förmåga att knyta till sig människor med relevant kompetens.

Främja internationalisering bland företagen

Delmål för prioriteringen: Fler exportföretag och ökade exportintäkter till regionen

Centrala förutsättningar och utmaningar för prioriteringen:

- Halland är en liten och öppen ekonomi med stort beroende av omvärlden
- Ungefär 16 procent av små- och medelstora företag i Halland exporterar varor till ett annat land, vilket är en lägre nivå än riksgenomsnittet
- Den förhållandevis låga exportgraden är till viss del en avspeglning av länets näringslivsstruktur med få storföretag

Att exportera varor till marknader utanför Sverige är viktigt för att komplettera den egna närmarknaden och främja tillväxtskapande investeringar i regionen.

Globalisering innebär att konkurrensen för halländska företag ökar både från nationellt och internationellt håll. Samtidigt som den ger goda möjligheter till ökad handel och starkare band med omvärlden. Företags internationalisering kan innebära export, import, samverkan internationellt eller verksamhet utomlands.² Export innefattar även utländsk konsumtion i Halland som exempelvis turism.

² Definition från rapporten Utrikesfödda och företagens internationalisering från Tillväxtverket, 2016

Internationalisering kan vara en betydelsefull katalysator för ett företags utveckling av produkter, tjänster och medarbetare.

Internationaliseringen är därför viktig för att företag i Halland ska behålla sin konkurrenskraft, fortsatt skapa arbetstillfällen och bli attraktiva arbetsgivare som kan knyta till sig nya kompetenser.

EU:s inre marknad kan vara ett lättillgängligt första steg för företag, men största delen av världens tillväxt förväntas ske utanför EU. Samtidigt ökar efterfrågan globalt på innovativa och hållbara produkter och tjänster. Halländska företags förmåga att utveckla dessa kommer att vara en central förutsättning för fortsatt konkurrenskraft.

För att motverka exportens negativa påverkan på ekologisk hållbarhet behövs satsningar på innovativ mobilitet. Det är viktigt att säkerställa anständiga arbetsvillkor för människor i det egna företaget, men det är lika avgörande att arbetstagares rättigheter i hela produktionskedjan tillgodoses.

Givet den småskaliga näringslivsstrukturen i Halland behöver det finnas tillgång till utbildning, finansiering, inspiration, rådgivning och erfarenhetsutbyten kring ämnen som rör internationalisering. Nya behov och efterfrågan som relaterar till hållbara lösningar på samhällsutmaningar utgör intressanta möjligheter, likaså tillväxtmarknader.

Stimulera och attrahera offentliga och privata investeringar i forskning och utveckling

Delmål för prioriteringen:

Ökade investeringar i FoU bland regionens aktörer

Centrala förutsättningar och utmaningar för prioriteringen:

- Hallands företagssektor investerar årligen 0,5 procent av företagens BRP i forskning och utveckling, vilket är bland de lägre nivåerna i Sverige
- De låga nivåerna beror bland annat på att det finns få storföretag inom export- och teknikintensiva branscher i länet

Investeringar i forskning och utveckling har en stark koppling till ökad konkurrenskraft och innovationsgrad. Denna typ av investering, i kombination med riskvilligt kapital i ett tidigt skede, är en förutsättning för att företag ska kunna ta nästa steg. Ägarkapital, lån, bidrag och forskningsanslag behöver öka och tillgängliggöras fler, och det är viktigt att resurserna fördelas mer jämlikt och jämställt.

Det är i första hand den privata marknaden som ska tillgodose behovet av externt kapital, men det är viktigt att goda affärsidéer har möjlighet att förverkligas, varför det finns skäl att komplettera med offentliga finansieringsinsatser. Det kan handla om företags tidiga utvecklingskedan eller innovativa företag som utvecklar produkter med långa ledtider för kommersialisering.

Den offentliga sektorn behöver också vara innovativ, och utveckla nya lösningar tillsammans med akademi, invånare och

näringsliv för att möta samhällsutmaningarna. Offentligt medskapande och medfinansiering utgör bra förutsättningar för innovation där både näringsliv och invånare är vinnare. Regionala utvecklingsmedel behöver växlas upp med nationella och internationella forsknings- och utvecklingsmedel. Därför är det viktigt att synliggöra de styrkor och möjligheter som finns i Halland.

Stärka företagens innovationskapacitet

Delmål för prioriteringen: Fler innovativa företag i regionen

Centrala förutsättningar och utmaningar för prioriteringen:

- Hälften av företagen i Halland uppger att de har utvecklat och sålt nya eller väsentligt förbättrade varor och/eller tjänster under de senaste tre åren
- Det är den femte högsta nivån i Sverige och högre än riksgenomsnittet
- De senaste fem åren har andelen innovativa företag minskat

Innovationer i Halland sker ofta stegvis tillsammans med kunder, till skillnad från den mer radikala innovationen som avser betydelsefulla förändringar som transformerar samhället och samhällsekonomin. Innovation ändrar, effektiviserar och påverkar befintliga ekonomiska, miljömässiga och sociala villkor och driver på strukturomvandling och samhällsutveckling³. För att möta

omställningsbehoven, är det viktigt att anlägga ett brett perspektiv på innovation, där både stegvis och radikal innovation är viktiga. Många delar av samhället behövs och människors, företags, organisationers och den offentliga sektorns innovationsförmåga och kapacitet behöver stärkas.

Det halländska innovationssystemet består av många kompetenta aktörer som är duktiga på att leda företagen i rätt riktning, men för att skapa förutsättningar för mer radikala innovationer behövs ett system med såväl kapacitet som förmåga att leda den utvecklingen.

Innovationskapacitet är en förutsättning för att kunna konkurrera på en global marknad. Det är hos människor en idé uppkommer. Processen fram till en innovation tar fart inkluderar en mångfald av kompetenser och perspektiv. Samverkan, kontaktytor och nätverk behövs för att ny kompetens, kreativitet och innovationsförmåga ska kunna utvecklas.

Smart specialisering är en del av denna prioritering, och finns beskriven på kommande sidor. »

³ Nationell strategi för hållbar regional utveckling i hela landet 2021-2030, Näringsdepartementet

Smart specialisering – ett EU-gemensamt verktyg för att öka innovationskapaciteten

Smart specialisering är ytterligare ett verktyg för att öka innovationskapacitet, men inom specifika områden. Alla medlemsstater i EU ska ta fram en Smart specialiseringsstrategi för att styra användningen av EU:s regionalfondsmedel för forskning och innovation. Syftet är att förstärka regioners konkurrenskraft genom att identifiera och prioritera områden med särskild potential för tillväxt.

En satsning på smart specialisering innebär ökad synlighet för styrkor som finns i Halland. Det är också ett sätt att positionera Halland som län för att attrahera företag, kompetenser och investeringar. Processen för att ta fram områden för smart specialisering i Halland, samt en mer utförlig beskrivning av områdena, återfinns i bilaga 1 Smart specialisering Halland. Nedan följer en kortare beskrivning av områdena.

Smart specialisering: Forskning och innovation för framtidens vård och hälsa

Tack vare medicinska genombrott och större välstånd ökar livslängden. Det innebär också att fler människor lever med kroniska sjukdomar och med multisjukdom, vilket ökar behovet av kvalificerad vård och omsorg. För att möta ett ökat vårdbehov, samtidigt som antalet medarbetare i sjukvården inte kan öka i samma takt, krävs innovationer.

I Halland har området hälsoinnovation utvecklats under många år. På initiativ av näringslivet har en stark innovationsarena byggts upp där akademi, de halländska kommunerna, Region Halland, det privata näringslivet och civilsamhället möts och skapar innovationer tillsammans. Det finns stor potential att kunna vidareutveckla denna arena inom Smart specialisering.

Tillgång till hälsodata har möjliggjort nya tekniska lösningar, och drivit fram nya affärsmodeller och sätt att arbeta, så kallad informationsdriven vård. I Halland finns unik kompetens och förmåga att strukturera och tolka

sådan data och använda den för såväl verksamhetsutveckling som forskning och innovation. Det kommer behöva utvecklas ny och befintlig kompetens inom detta område.

Det behövs tydliga satsningar på att vidareutveckla det ekosystem av aktörer som krävs för att kunna dra nytta av den kunskap som redan upparbetats i regionen inom området informationsdriven vård. Det behövs insatser som mobiliserar befintliga företag i regionen och främjar nyföretagande, samt investeringar.

Smart specialisering: Forskning och innovation för hållbara samhällen

Halland behöver minska sitt klimatavtryck och stärka människors livsvillkor. Näringslivet har möjlighet att erbjuda innovationer som bidrar till mer hållbara lösningar för halländningen och potentiellt hela mänskligheten. Innovationer för hållbara samhällen behöver systemlösningar där offentlig sektor och näringsliv samverkar med akademi och civilsamhälle. I Halland finns extra goda förutsättningar att innovera för hållbara samhällen inom tre områden – livsmedel, material och mobilitet.

Nya krav ställs längs hela livsmedelskedjan, från jord till bord, för att göra den mer hållbar, effektiv och hälsofrämjande. Innovativa samarbeten kommer att bli betydelsefulla. Exempelvis kan livsmedelsföretagen kopplas samman med den framväxande tech-sektorn för att ta tillvara den stora utvecklingspotentialen inom **food tech-området**. Då kan Hallands långa tradition av livsmedelsproduktion kompletteras med nya innovativa produktionsmetoder, produkter och tjänster. Relevant forskning, innovationsmiljöer och andra innovationsfrämjande insatser är viktiga för att underlätta för företagen att växla upp, men också för att stimulera helt nya företagsetableringar.

En av utmaningarna i den gröna omställningen är att utveckla **hållbara material** med låg klimatpåverkan, för att fasa ut fossilbase-erade material. I Halland finns en utvecklad skogs- och träindustri och flera industrier som

producerar och förädlar material av olika slag. Dessutom finns det en industri som fokuserar på innovativ återvinning. Potentialen i att utveckla nya hållbara material är därmed mycket hög i Halland. Det behövs mötesplatser för tvärvetenskapligt lärande – som också kan fungera som en katalysator för samverkan – samt tillgång till akademi och forskning för att nå längre inom detta område och skapa ekologiskt och ekonomiskt hållbara material, som kan skapa byggnader för fler människor och aktiviteter.

Transporter av människor och gods står för stora koldioxidutsläpp, samtidigt som det fyller en socialt och ekonomiskt viktig funktion för människor och företag. Utsläppen måste minska samtidigt som behoven ser ut att öka. Det kommer att krävas **innovativ mobilitet**, bestående av smart teknik, förändrade vanor, policyutveckling och hållbara affärsmodeller, för att möjliggöra en minskning av utsläpp. Offentlig och privat sektor behöver ställa högre krav på innovativa lösningar inom mobilitet, agera testbäddar och piloter, samt samverka med akademi och forskning för att främja utvecklingen av funktionella gods- och persontransporter. Innovativ mobilitet kan, oavsett boplat, öka tillgängligheten till arbete, kultur, studier och samhällsservice som är viktiga för människors upplevda livskvalitet.

Smart specialisering: Forskning och innovation för intelligenta system

Utvecklingen mot allt fler uppkopplade enheter, Internet of Things (IoT) har pågått länge och skapar nya förutsättningar för analys och styrning men också för nya tjänstebaserade affärsmodeller. Utvecklingen är avgörande för samtliga områden för smart specialisering i Halland. Med fler uppkopplade enheter och smarta sensorer skapas mängder av data som kan användas för maskininlärning och utveckling av nya digitala lösningar, det som kallas datadriven innovation. Denna typ av innovation ger förutsättningar för mer träffsäkra och resurs-effektiva produkter och tjänster.

I Halland finns en stor potential inom området intelligenta system. Det finns många innovativa företag i hela ledet, alltifrån elektronik-utvecklingsföretag till mjukvaruutvecklare och företag specialiserade på AI/maskininlärning. Högskolan i Halmstad har en lång tradition av forskning och utveckling inom området och samverkar i ett kluster av innovationsdrivna teknikföretag. I Halland finns också offentliga verksamheter som agerar testbäddar för innovativa lösningar inom området smarta städer och samhällen.

För att ytterligare stärka området krävs fler testbäddar, ett bättre koordinerat stöd för att söka extern finansiering, och utvecklade plattformar för samarbete mellan akademi, näringsliv och offentlig sektor. Tillgång till fibernät och öppen data är också avgörande för den datadrivna innovationen.

Smart specialisering: Innovativ affärsutveckling

Affärsmodellinnovation handlar om att skapa värde, för företag, kunder och samhället. Att sälja en vara som en tjänst istället för produkt är ett exempel på att skapa en mer hållbar affärsmodell, där fler människor skulle kunna få tillgång till produkten, materialåtgång minskar samtidigt som den ekonomiska hållbarheten kan utvecklas. Innovativa affärsmodeller är inte bara en möjlighet till att stärka konkurrenskraften inom alla områden för smart specialisering i Halland. Genom att arbeta med innovativa arbetssätt i branscher som besöksnäring, tillverkning, handel och andra basnäringar kan grunden också läggas för ökad innovation och spets i alla branscher som utmanar invanda mönster.

Genom att underlätta korskopplingar, tillhandahålla rätt verktyg och coachning kan det regionala stödsystemet ge företagen möjligheter att anpassa sina affärsmodeller till såväl marknadens behov som krav på hållbarhet. På så sätt kan innovationskapaciteten öka i det breda halländska näringslivet.

Positionera Halland för att attrahera besökare, kompetenser, företag och investeringar

Delmål för prioriteringen:

Regionen ska attrahera fler etableringar, besökare och kompetenser

Centrala förutsättningar och utmaningar för prioriteringen:

- Halland är en av de mest välbesökta regionerna i Sverige
- Under 2000-talet är Halland den region som haft den högsta ökningen av högutbildade invånare, men ligger fortsatt något under riksgenomsnittet sett till andelen högutbildade

Globalisering och internationalisering innebär möjligheter för företag och människor i Halland, men det betyder också att konkurrensen om besökare, kompetens och kapital ökar. Därför har det blivit ännu viktigare att vara medveten om sina konkurrensfördelar samt att ha kapacitet att nå ut med dem på ändamålsenligt sätt.

Besöksnäringen och investeringsfrämjandet är två viktiga områden att satsa på för att synliggöra bilden av styrkorna och möjligheterna i Halland. Här finns kapacitet och förutsättningar för att kommunicera kraftfullt. Det är många människor, företag och organisation som bidrar till bilden av Halland. För att ytterligare stärka bilden av möjligheterna i Halland behövs därför samverkan och partnerskap.

Med gemensamt arbete skulle Halland kunna bli en tydlig utmanare vid företagsetableringar i egenskap av växande region med

starka funktionella kopplingar till storstadsregioner. Den goda livsplatsen utgör ytterligare argument, där besöksnäringen kan bidra till en positiv och hållbar destinationsutveckling där människor och miljö sätts i centrum. På så sätt synliggörs attraktiviteten i Halland för företag, invånare och besökare.

I Halland finns spetsutveckling inom områdena för smart specialisering, där näringsliv, akademi och forskning och den offentliga sektorn finns representerade. I närtid är informationsdriven vård ett av de områden där Halland har en position av internationell kaliber. Stora delar av världen är i behov av innovativa lösningar inom vård och omsorg. I Halland finns stora möjligheter för företag och människor att utveckla dessa.

Områdena för smart specialisering utgör spännande möjligheter för företags-etableringar och investeringar. De behöver kombineras med tillgång till funktionell infrastruktur, mark och lokaler, samt fortsatt utveckling av attraktiva livsplatser för människor. Att arbeta med en stark marknadsföring av platsen, där både livsmiljö och intressant utveckling i näringslivet används som innehåll, bidrar till att öka antalet högkvalificerade tjänster i Halland. Det kan i sin tur utgöra intressanta arbetsmöjligheter för människor i och utanför Halland. Arbetet med att attrahera människor, organisationer och företag behöver utgå från behov och utmaningar i Halland, i synnerhet när det gäller högkvalificerad kompetens.

Stimulera till hållbar omställning av det halländska näringslivet

Delmål för prioriteringen:

Fler företag ska bedriva ett aktivt mångfalds-, miljö-, arbetsmiljö- och klimatarbete

Centrala förutsättningar och utmaningar för prioriteringen:

- Transporter, energikonsumtion, avfall och produktion leder till en mängd olika klimatavtryck
- 44 procent av företagen i Halland uppger att de arbetar aktivt med miljöfrågor utöver lagstiftning
- Kvinnor utgör endast 28 procent av företagsledningarna i Halland
- Var tredje företagare i företag med fem eller fler anställda är över 55 år

För att bidra till en hållbar tillväxt behöver näringslivet i regionen öka takten på den gröna omställningen samt stärka den ekonomiska och sociala hållbarheten.

Det ställs idag allt högre krav på effektivare resursanvändning, minskad miljöpåverkan såväl som en ökad social sammanhållning ihop med ekonomisk lönsamhet. För att stärka sin konkurrenskraft behöver det halländska näringslivet hänga med i omställningen, och kunskapen om detta är viktig för alla som arbetar i eller driver ett företag.

En grön omställning handlar inte endast om att främja tillväxten inom företag som arbetar med miljöteknik, eller verkar inom ”gröna näringar”, utan om att ställa om produktionen inom samtliga branscher. Omställningen från linjär till cirkulär ekonomi kommer att få betydande effekter för både miljö och företag.

Elektrifiering och energieffektivisering är andra viktiga delar i en grön omställning. Omställningen bidrar även till behov av nya kompetenser i företagen och skapar på så sätt nya arbetstillfällen.

Arbete med mångfald och jämställdhet är viktiga framgångsfaktorer som leder till attraktiva arbetsplatser och påverkar omsättning och lönsamhet positivt. Mer jämställda företag höjer innovationsnivån och ökar kvaliteten på beslutsfattande⁴. För att näringslivet ska bli mer framgångsrikt i sitt arbete med jämställdhet behöver till exempel fler kvinnor bli en del av ledning och styrelser.

Generationskiften i företag är en utmaning i Halland. Många företag riskerar att avvecklas istället för att fortsätta förädlas och skapa möjligheter för hållbar tillväxt. Långsiktig planering och rådgivning ger förutsättningar för lyckosamma generationskiften.

Inom alla delar av den hållbara omställningen är det viktigt att företag får tillgång till strategisk kompetens externt eller utvecklar kompetensen internt. Det finns behov av insatser som stimulerar kunskapsutbyte och lärandeprocesser mellan människor, företag och branscher. Det är viktigt att ge kunskap om hur utvecklingen påverkar sätt att leda och organisera sig samt möjliggör nya samarbeten.

⁴ <https://www.almi.se/kunskapsbanken/undersokningar/styrelsekartlaggningkvinnor/>



Strategins uppföljning

”Den som har ansvaret för det regionala tillväxtarbetet ska följa utvecklingen i länet och analysera, följa upp och utvärdera det regionala tillväxtarbetet i länet [...] Arbetet med analyser, uppföljning och utvärdering ska ske löpande, systematiskt och långsiktigt”.

Förordning om regionalt tillväxtarbete (2017:583)

Hallands strategi för hållbar tillväxt är utgångspunkten för det analys- och uppföljningsarbete Region Halland bedriver när det gäller länets utveckling. Under arbetet med strategin har vi beaktat uppföljningsbarhet, för att det ska gå att följa arbetet och utvecklingen löpande, systematiskt och långsiktigt. Målet är att öka kunskaperna om länets utveckling och organisationens bidrag till

den, och därigenom skapa en grund för lärande och policyutveckling. Eftersom regional utveckling är ett komplext område, som omfattar många olika aktörer och samhällsfrågor, är analys- och uppföljningsarbetet även viktigt för att skapa en samsyn mellan de aktörer som samverkar för att genomföra tillväxtstrategin.

Årlig uppföljning med utgångspunkt i målen och fokus på hållbarhet

Hallands strategi för hållbar tillväxt kommer att följas upp årligen. De strategiska målen och deras respektive delmål är kopplade till mätbara indikatorer som har syftet att signalera om länets utveckling går i en önskvärd riktning. Under uppföljningsarbetet kommer de särskilda förutsättningarna för länets olika geografier och grupper av individer att lyftas fram – ett genomsnitt ger sällan en rättvisande bild när det handlar om komplexa samhällsfrågor. Hållbarhetsperspektiv kommer också att användas vid uppföljningen av respektive område. Konkret innebär det att målutvecklingen kommer att analyseras utifrån en ekonomisk, social och ekologisk dimension, och att hänsyn tas till synergier mellan dem.

Fördjupande studier kompletterar

För att komplettera uppföljningen av målen i Hallands strategi för hållbar tillväxt kommer ett antal fördjupande studier att genomföras årligen. Syftet med dem är att, i samråd med de regionala utvecklingsaktörerna, fördjupa kunskaperna om de olika förutsättningar som finns för att nå de olika målen i strategin.

En effektlogik har använts som grund för analys- och uppföljningsarbetet med strategin, samt för framtagningen av strategins prioriteringar, mål och indikatorer. Syftet med metoden, som exemplifieras i modellen, är att synliggöra hur strategins insatser ska leda till de uppsatta målen på kort (delmål) och lång (mål för strategiskt område) sikt.

En viktig utgångspunkt för uppföljnings- och analysarbetet är att kunskaperna kommer till användning och bidrar till ett mer effektivt utvecklingsarbete. De olika underlagen kommer därför att spridas och förankras i olika sammanhang och kanaliseras via olika medier och format som tillgängliggör materialet i så hög utsträckning som möjligt. En mer detaljerad beskrivning av analys- och uppföljningsarbetet och strategins indikatorer återfinns i bilaga 2.

Exempel på effektkedja med indikatorer

Strategins mål		
Målet för strategin är hållbar tillväxt. Den uppnås genom hållbarhetsdriven konkurrenskraft, attraktivitet och inkludering med fokus på grön omställning.		
Strategiskt område		
Förnyelseförmåga och konkurrenskraft		
Mål strategiskt område		
En region med internationell konkurrenskraft och hållbar tillväxt		
Indikatorer		
BRP per sysselsatt		Näringslivets klimatpåverkande utsläpp
Prioriteringar	Delmål	Indikatorer
Stimulera entreprenörskap och stödja företag i uppstartsfasen	Fler nya företag och ökad överlevnadsgrad	Antal företag med exportverksamhet Varuexport per capita
Främja den tekniska utvecklingen och digitala omställningen i det halländska näringslivet	Fler kunskapsintensiva företag och jobb i regionen	Andel kunskapsintensiva jobb i näringslivet
Främja internationalisering bland företagen	Fler exportföretag och ökade exportintäkter till regionen	
Stimulera och attrahera offentliga och privata investeringar i forskning och utveckling	Ökade investeringar i FoU bland regionens aktörer	
Stärka företagens innovationskapacitet	Fler innovativa företag i regionen	
Positionera Halland för att attrahera besökare, kompetenser, företag och investeringar	Regionen ska attrahera fler etableringar, besökare och kompetenser	
Stimulera till hållbar omställning av det halländska näringslivet	Fler företag ska bedriva ett aktivt mångfalds-, miljö- och klimatarbete	Andel företag med ett aktivt miljöarbete utöver lagstiftning

Så här har Hallands strategi för hållbar tillväxt tagits fram

Många samtal med olika människor och organisationer har förflyttat och förbättrat denna strategi till vad den är idag. Samtalen har understrukt styrkor i Halland såsom känslan av närhet till varandra och viljan att samarbeta och bidra. Grunden är lagd för att vi gemensamt ska kunna ta oss an målet om hållbar tillväxt, och på så sätt bidra till Halland – bästa livsplatsen.

Arbetet med att ta fram en strategi för Hallands hållbara tillväxt inkluderar många olika aktörer från statlig till lokal nivå och över många sektorer.

Arbetet tog avstamp i det analysarbete som gjorts för RUS samt i den föregående Tillväxtstrategi för Halland 2014-2020. Innehållet i strategin uppdaterades utefter länets förutsättningar samt de globala trender som påverkar alla delar av samhället. Utvecklingsaktörer bjöds in att samtala om

innehållet och föreslagna uppdateringar, för att kunna föra in fler perspektiv på Hallands hållbara tillväxt.

Remissversionen skickades ut mellan april 2021 och augusti 2021 och ett 30-tal aktörer inkom med förbättringsförslag. Koncentrera texten, konkretisera ytterligare och förtydliga relationen till andra styrdokument var några förslag till förbättringar som inkom. Förslagen har tagits i beaktande och hanterats i den slutliga versionen.

Tack till alla som bidragit med fler perspektiv, klokheter, resonemang och glada tillrop under processen gång. Vår gemensamma strategi är klar, och nu sätter vi igång att jobba tillsammans.

Region Halland

Box 517, 30180 Halmstad
regionen@regionhalland.se
regionhalland.se