

Allmäntandvården Närsjukvården Region Halland

Information om olika avgifter för tandvård till Pensionärsrådet. 20220610

Olika avgiftsformer:

- Statliga tandvårdsstödet
- Nödvändig tandvård: N-tandvård
- Särskilt tandvårdsstöd: S-tandvård
- Stöd vid långvarig sjukdom eller funktionsnedsättning. F-tandvård

Tandvård för vuxna

- **Tandvårdsstöd gäller för alla som är 24 år eller äldre. För barn och unga vuxna som är yngre än så är tandvården helt gratis.**
- Tandvårdsstödet har två delar. Den ena delen är ett allmänt tandvårdsbidrag som i första hand är tänkt att användas för undersökningar och förebyggande vård. Den andra delen är ett högkostnadsskydd för mer omfattande behandlingar.
- **Allmänt tandvårdsbidrag**
- Ett allmänt tandvårdsbidrag, en "tandvårdscheck", till alla som är 24 år och äldre. Bidraget kan sparas och utnyttjas under två år.
- Är patienten 24-29 år eller över 65 år är bidraget 600 kr per år.
- Är patienten 30-64 år är bidraget 300 kr per år.

Tandvård för vuxna

- **Högekostnadsskydd**
- I tandvårdsstödet finns också ett högekostnadsskydd som innebär att patienten inte behöver betala hela kostnaden själv vid större behandlingar. Försäkringskassan betalar ersättning för resten av kostnaderna direkt till tandläkaren.'
- Vid behandlingar för 3.000 - 15.000 kronor ersätts 50 procent av kostnaden.
- **Särskilt tandvårdsbidrag**
- Särskilt tandvårdsbidrag är ett bidrag för patienter som har en sjukdom eller funktionshinder som medför en risk för att din tandhälsa försämras.
- Patienten som har en sjukdom eller funktionsnedsättning som gör att du har ett ökat behov av tandvård kan få ett särskilt tandvårdsbidrag från Försäkringskassan. Bidraget kan användas till **förebyggande tandvårdsåtgärder** som exempelvis undersökning och tandrengöring.
- [SOS Läkarintyg vid särskilt tandvårdsbidrag till förebyggande tandvårdsåtgärder](#)

Särskilda tandvårdsstödet

S1-S15, tandvård som led i en sjukdomsbehandling

- Tandvård kan vara en nödvändig del av en medicinsk behandling. För att man ska få tandvård som en del av en sjukdomsbehandling måste tandvården ha ett tydligt samband med den sjukdom man har och tandhälsan ska vara viktig för den medicinska behandlingen ska lyckas.
- **Exempel:**
- S4 Patienter som skall genomgå kirurgiska ingrepp där fullständig infektionsrisk är ett medicinskt krav och där orala infektioner måste åtgärdas före ingreppet
- S7 Patienter som genomgår strålbehandling mot öron- näs- mun- och halsregion

Nödvändig tandvård

- För att ha rätt till uppsökande och nödvändig tandvård ska man ha ett stort behov av personlig omsorg vilket mer konkret innebär att man ska behöva tillsyn tre gånger dagligen och tillsyn på natten eller larm. Det gäller också om man har ett beslut om LSS, lagen om stöd och service till vissa funktionshindrade och beslut om en insats.
- **Intyg behövs**
- För att få rätt till uppsökande och nödvändig tandvård måste man först få ett intyg
- **Munhälsobedömning**
- Om man har ett stort behov av personlig omsorg eller ett LSS beslut får man samtidigt med intyget ett erbjudande om att få munnen och tänderna undersökta. Man behöver inte ta sig till en tandläkarmottagning utan blir undersökt där man bor. Munhälsobedömningen utförs av den tandläkare eller tandhygienist som Region Halland har avtal med och kostar ingenting.

Nödvändig tandvård forts.

- Vad som är nödvändig tandvård avgörs bland annat av vilken nytta man har av behandlingen. I nödvändig tandvård ingår undersökning, förebyggande åtgärder, behandling av infektioner och lagningar. Vid mer omfattande behandling ska tandläkaren i förväg skicka in ett underlag till Region Halland som får bedöma om behandlingen är godkänd. Man har själv rätt att välja vilken tandläkare eller tandhygienist man vill gå till.
- Det är samma pris för tandvården som i den vanliga sjukvården. Ett besök hos tandhygienist kostar 100 kronor, hos privat- eller tandläkare i Folktandvården 200 kronor och hos specialisttandläkare 300 kronor. Avgiften räknas samman med andra avgifter för hälso- och sjukvård och ingår i sjukvårdens högkostnadsskydd. När man betalat 1200 kronor utfärdas frikort som innebär att man inte behöver betala mer under resten av tolv månaders perioden.

Långvarig sjukdom eller funktionsnedsättning

- Denna del av tandvårdsstödet riktar sig till personer som har stora svårigheter att sköta sin munhygien eller att genomgå tandvårdsbehandling på grund av långvarig sjukdom eller funktionsnedsättning, eller som på grund av en sällsynt diagnos har stora svårigheter att sköta sin munhygien, att genomgå tandvårdsbehandling eller har orofaciala symtom
- Enligt 3 a § tandvårdsförordningen (1998:1338) omfattas följande sjukdomar och funktionsnedsättningar:
 1. Svår psykisk funktionsnedsättning
 2. Parkinsons sjukdom
 3. Multipel skleros - MS
 4. Cerebral pares
 5. Reumatoid artrit
 6. Systemisk lupus erythematosus SLE

Långvarig sjukdom eller funktionsnedsättning

7 Sklerodermi Amyotrofisk lateralskleros - ALS

8 Orofacial funktionsnedsättning

9 Symtom som kvarstår sex månader efter det att personen har fått hjärninfarkt eller hjärnblödning (stroke)

10 Sällsynt diagnos med orofaciala symtom

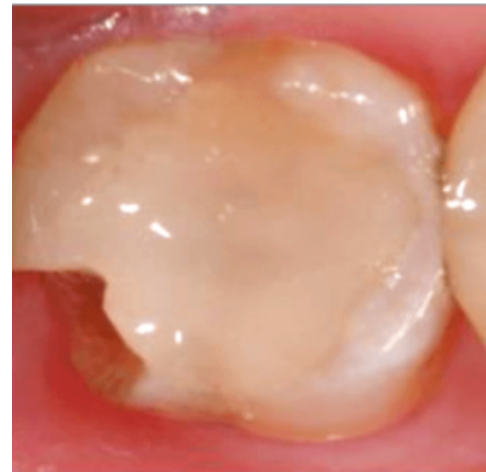
- Förutom diagnos skall läkare styrka att det också finns en svår till fullständig funktionsnedsättning. Det är bara det av Socialstyrelsen fastställda läkarintyget som godkänns.
- Läkarintyget ska skickas till: Tandvård, Regionkontoret, Box 517, 302 38 Halmstad
- Patienten får ett blått kort hemskickat som ska visas upp vid tandvårdsbesök. Det är först när patienten har fått sitt blå kort som tandvården kan fås till hälso- och sjukvårdsavgift. Tandvård som omfattas är bastandvård samt avtagbar protetik. Kronor, broar och implantat debiteras enligt tandvårdstaxan.

**Regler som styr
ersättningsberättigande statliga
tandvårdsstödet**

TLV : Tandvården och Läkemedelsverkets föreskrifter och allmänna råd om statligt tandvårdsstöd.

TLV styr vilka tillstånd och åtgärder som är ersättningsberättigande från statliga tandvårdsstödet

- Behandlaren fastställer vilka tillstånd-med kod, som föreligger hos patienten för att sedan avgöra vilka tandvårdsåtgärder som kan berättiga till ersättning



Kompletterande eller akut undersökning, utförd av tandläkare. Åtgärd 103.

Åtgärdsbeskrivning

Åtgärden tillämpas som en diagnostikåtgärd för ett besök vid mindre omfattande undersökning

- av munhälsorelaterad sjukdom eller problem,
- inför bettrehabilitering, eller
- av behandlingsresultat.

Åtgärden tillämpas som en enskild åtgärd eller som en kompletterande åtgärd till 101, 111 eller 112.

Åtgärden är inte ersättningsberättigande tillsammans med åtgärd 107, 108, 115, 116 eller 206 under samma dag med samma behandlare.

Referenspris: 390 kr

Referenspris specialistavård: 500 kr

fr.o.m. 2022-01-15

För åtgärdsserien gäller generellt

I undersökningsåtgärderna 101–114 ingår upptagande av anamnes- och statusuppgifter som är nödvändiga för undersökning och diagnostik inklusive information till patienten avseende dessa.

I förekommande fall ingår

- behandlingsplanering,
- foton för diagnostik, för behandlingsplanering och för dokumentation,
- provtagning, receptförskrivning och remisshantering inklusive dokumentation,
- undersökningsprotokoll, skriftlig prisuppgift eller skriftlig behandlingsplan enligt 10, 12 §§ förordningen (2008:193) om statligt tandvårdsstöd.

Respektive tillstånd anger när åtgärden är ersättningsberättigande

Åtgärd 103. Kompletterande eller akut undersökning, utförd av tandläkare

- **2.1.3.1.1 Exempel, skäl för undersökning och undersökningsfynd**
- Exempel, skäl för undersökning och undersökningsfynd
- En patient kommer akut på grund av fraktur av mesiolinguala kusen på 46. Patienten upplever att det är vasst för tungan. Tandläkaren noterar i patientjournalen att undersökningen utförs på grund av patientens besvär från 46.
- Tand 46 är sedan tidigare lagad med en mod-fyllning. Röntgenbilder och den kliniska undersökningen visar att tanden för övrigt är utan anmärkning. I patientjournalen noteras att 46 frakturerat, men för övrigt är utan anmärkning. Patienten informeras om olika behandlingsalternativ och väljer att åtgärda tanden med en fyllning för den förlorade kusen.
- Tandläkaren rapporterar [åtgärd 121](#) och [103](#) inom [tillstånd 1301](#) *Behov av mindre omfattande Behov av mindre omfattande undersökning* och [åtgärd 705](#) inom [tillstånd 4081](#) *Omfattande fraktur...[4081](#) Omfattande fraktur...*

Åtgärd 103. Kompletterande eller akut undersökning, utförd av tandläkare

- Skäl för undersökning och undersökningsfynd
- För att ersättning ska lämnas för åtgärderna [103](#), [107](#), [108](#), [113](#) och [114](#) ska skäl för undersökning samt undersökningsfynd noteras i patientjournalen. Detta framgår av dokumentationsregel [A.1](#). Om dokumentation inte är möjlig vid undersökningstillfället ska den ske så snart som möjligt, dock innan planerad behandling påbörjas.
- Skäl till undersökningen kan t ex vara olika typer av besvär som värk eller frakturer, kompletterande undersökning inför en bettrehabilitering eller remitterade frågeställningar. När undersökningen utförts noteras undersökningsfynden i patientjournalen.

Exempel, basundersökning som följs av akut undersökning, åtgärd 103

- En patient kommer till sin tandläkare för basundersökning. Undersökningen visar att patienten har två kariesangrepp som måste lagas. Tandläkaren kan också konstatera att en visdoms--tand i underkäken är delvis frambruten och noterar detta i patientjournalen. Vid undersökningstillfället har patienten inga besvär av sin visdomstand. [Åtgärd 101](#) inom [tillstånd 1001](#) är ersättningsberättigande för basundersökningen.
- Tre veckor senare återkommer patienten för att laga kariesangreppen. Patienten har fått besvär med sin visdomstand och berättar att det smärtar i området och smakar illa i munnen. Tandläkaren noterar i patientjournalen att patienten undersöks akut på grund av besvär från en visdomstand och istället för att laga kariesangreppen undersöker tandläkaren den besvärande visdoms-tanden, noterar sina undersökningsfynd i patientjournalen och fastställer [tillstånd 3045](#) *Perikoronit*. Tandläkaren spolrar kring visdomstanden med koksaltlösning. För behandlingen med spolning är [åtgärd 301](#) ersättningsberättigande.

Exempel, basundersökning som följs av akut undersökning, åtgärd 103 forts.

- Eftersom patienten flera gånger tidigare har fått inflammation kring visdomstanden bedömer tandläkaren att tanden bör tas bort och tar röntgenbilder för lägesbestämning av tanden. För den akuta undersökningen och röntgenbilderna är [åtgärd 103](#) och [121](#) ersättningsberättigande inom [tillstånd 1301](#). [Åtgärd 121](#) tillämpas när en eller fler röntgenbilder tas av samma tandposition. Besöket avslutas med att patienten får två nya tider. En för att laga kariesangreppen och en för att få visdomstanden bortopererad.

Tandvårdstaxan.

Allmäntandvården för Region Halland från 15 januari 2022

Tandvårdsbidrag 24 - 29 år samt 65 år och äldre 600 kr per år. Tandvårdsbidrag 30 - 65 år 300 kr per år.
Högkostnadsskydd utifrån referenspris: 3000 kr -15000kr = 50% subvention. >15 000 kr = 85% subvention

100 Undersökning, riskbedömning och hälsofrämjande åtgärder			
Åtgärd	Typ av behandling		Arvode 2022-01-15
	Diagnostik		
101	Basundersökning, utförd av tandläkare	900	935
103	Kompletterande eller akut undersökning, utförd av tandläkare	390	420
107	Ömfattande undersökning, utförd av tandläkare	1 110	1 175
108	Utredning inklusive undersökning, utförd av tandläkare	1 805	1 890
111	Basundersökning av tandhygienist	690	730
112	Basundersökning med fullständig parodontal undersökning utförd av tandhygienist	895	945
113	Akut eller annan undersökning utförd av tandhygienist	290	310
114	Fullständig parodontal undersökning eller fördjupad kariessutredning utförd av tandhygienist	550	585
121	Röntgenundersökning en bild eller flera bilder av en tandposition	60	70
123	Röntgenundersökning, helstatus	850	995
124	Panoramaröntgenundersökning	550	670
125	Röntgenundersökning, extraoral	540	635
126	Röntgenundersökning, omfattande	1 035	1 225
127	Röntgenundersökning, delstatus	205	205
128	Röntgenundersökning, större delstatus	350	350
131	Tomografundersökning, en kvadrant eller tandposition 3-3	1 035	1 035
132	Tomografundersökning, två kvadranter eller sinus	1 335	1 335
133	Tomografi tre kvadranter eller käkleder	1 635	1 635
134	Tomografi, fyra kvadranter	1 935	1 935
141	Analogt studiemodeller, för behandlingsplanering	615	675
142	Digitala studiemodeller för behandlingsplanering	445	680
161	Salivakretionsmätning	655	695
162	Laboratoriekostnader vid mikrobiologisk undersökning	400	435
163	Biopsi	1 100	1 255
164	Laboratoriekostnader vid patologi/anatomisk diagnostik (PAD)	675	705
200 Sjukdomsförebyggande åtgärder			
201	Information eller instruktion vid risk för munhålsrelaterade sjukdomar eller problem	450	515
204	Profylaxskema, per skena	845	890

- Taxan i Region Halland bestäms av regionfullmäktige.
- Referensprislista
- TLV beslutar om referenspriser för de tandvårdsåtgärder som ingår i det statliga tandvårdsstödet. Det är exempelvis fyllningar, rotbehandlingar och kronor.
- Referenspriserna ligger till grund för beräkningen av hur stor del av kostnaden staten betalar inom högkostnadsskyddet vid en tandvårdsbehandling när kostnaderna enligt referenspris överstiger 3 000 kronor. Nuvarande referenspriser gäller sedan den 15 januari 2022.

Referensprislista.

- **Lättare att jämföra priser**
- Det är fri prissättning inom tandvården i Sverige. Det innebär att varje tandläkare och tandhygienist kan ta vilket pris de vill för den tandvård de utför. Referenspriserna gör det lättare för dig som patient att jämföra priser på tandvård. Referenspriset talar om vad ett normalpris för en behandling kan vara och tar hänsyn till hela behandlingskosten, inklusive tandtekniskt arbete och material.

Tack för uppmärksamheten !





Region Halland

Carin Wildstam .Cheftandläkare .Närsjukvården .

Epost :Carin.Wildstam@regionhalland.se