

Process för övergripande sjukhusstruktur

Hallands utveckling

Ett av flera perspektiv i arbetet

- **Hallands utveckling**
- Nära vård
- Beredskap och civilt försvar
- Digitalisering
- Infrastruktur
- Kompetensförsörjning
- Specialisering i hälso- och sjukvården
- Fastigheter, lokaler och verksamhet
- Ekonomiska förutsättningar

Innehållsförteckning

Hallands utveckling	1
Introduktion och bakgrund	1
Halland – en flerkärnig region med god tillgänglighet	1
Halland – en växande och åldrande region	3
Halland – en region med hög sysselsättning och omfattande pendling	6
Halland – en region med stora kompetensbehov	7

Hallands utveckling

Introduktion och bakgrund

Halland är en till ytan liten region, belägen mellan två storstadsregioner, och har ett förhållandevis stort och sedan länge växande befolkningsunderlag. I allt väsentligt innebär det här att regionen har goda utvecklingsförutsättningar. En hög befolkningstäthet samvarierar nämligen med en rad positiva faktorer, exempelvis befolknings- och jobbtillväxt samt höga inkomstnivåer. Enligt forskningen beror det här på att i en urban kunskapsekonomi leder tätheten i sig till flera fördelar jämfört med glesa geografier. I grunden är det enkelt att förstå: ett stort befolkningsunderlag innebär en stor närmarknad som möjliggör ett brett och specialiserat service- och tjänsteutbud, vilket är attraktivt för både företag och invånare.

Sambandet mellan befolkningstäthet och tillväxt visar sig när vi studerar den regionala utvecklingen i Sverige under de senaste decennierna. Storstadsregionerna med grannar, dit Halland hör, har stått för en överväldigande del av tillväxten i landet. Att det är redan befolkningsrika och växande regioner som stått för tillväxten kan lite förenklat förstås genom det gamla uttrycket om att ”folk drar folk” – redan växande platser synes hamna i ett positivt och självförstärkande utvecklingsförlopp.

Halland – en flerkärnig region med god tillgänglighet

Halland är en flerkärnig region. Detta betyder att ingen enskild ort eller kommun är dominant utan att invånarna fördelar sig förhållandevis jämnt mellan dem. Det här kommer till uttryck genom att endast drygt 30 procent av Hallands invånare bor i den största kommunen, vilket kan jämföras med exempelvis Uppsala där andelen ligger på det dubbla. Att vara en flerkärnig region är i regel någonting positivt. De olika kärnorna i Halland, här förstått som våra större orter Kungsbacka, Varberg, Falkenberg samt Halmstad bidrar till att det finns ett marknadsunderlag i stora delar av regionen. Rent statistiskt är endast Halmstad att betrakta som en större stad enligt europeisk praxis (>50 000 invånare). Dock visar forskning att 25 000 invånare – vilket övriga nämnda kärnor når – är en kritisk gräns för att en ort ska växa av sig själv och generera positiva omlandseffekter.

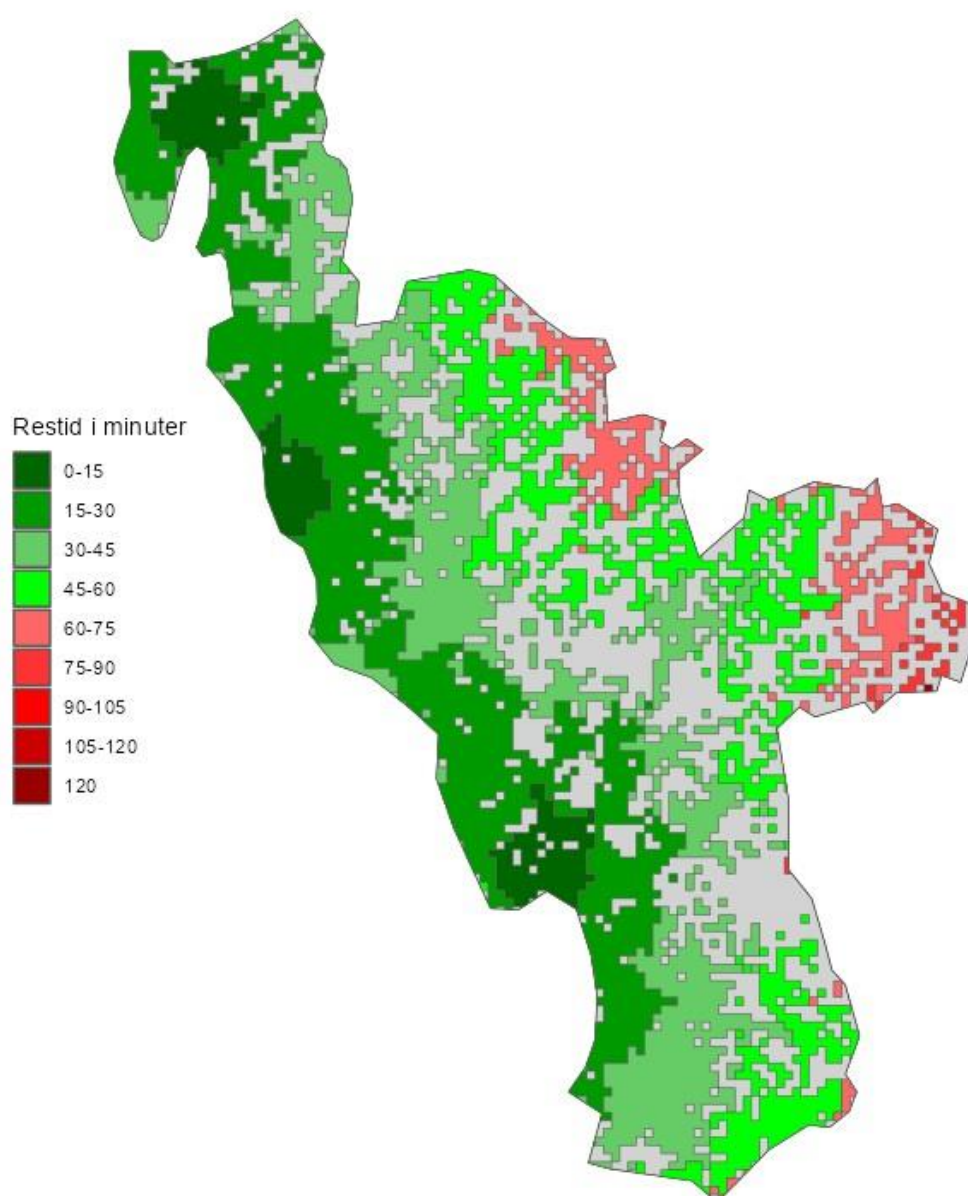
Kännetecknande för Halland är att en överväldigande del av befolkningen bor längs med kusten. Utmed denna sträcka, som sammanbinds genom E6:an och Västra stambanan, återfinns samtliga av regionens större orter och det är här de stora pendlingsflödena återfinns. Regionens funktionella geografi är således ”avlång” till skillnad från flera andra där pendlingsmönstren antar ett radiellt mönster i förhållande till den största staden.

Givet länets struktur är tillgängligheten till olika serviceslag generellt sett god längs med kuststråket som har en hög befolkningstäthet. Detta gäller inte minst när vi ser till tillgången till sjukhusen i regionen. Utmed kusten, där en majoritet av invånarna

bor och där sjukhusen är belägna, når nästan samtliga invånare ett sjukhus på mellan 0–30 minuter. I de östra delarna av regionen är följaktligen tillgängligheten något sämre. Totalt sett når nästan samtliga av invånarna i regionen något av de tre sjukhusen inom 60 minuters restid med bil.

Tillgänglighet till sjukhus i Hallands län

Den sammanvägda tillgängligheten med bil till sjukhusen i Halland



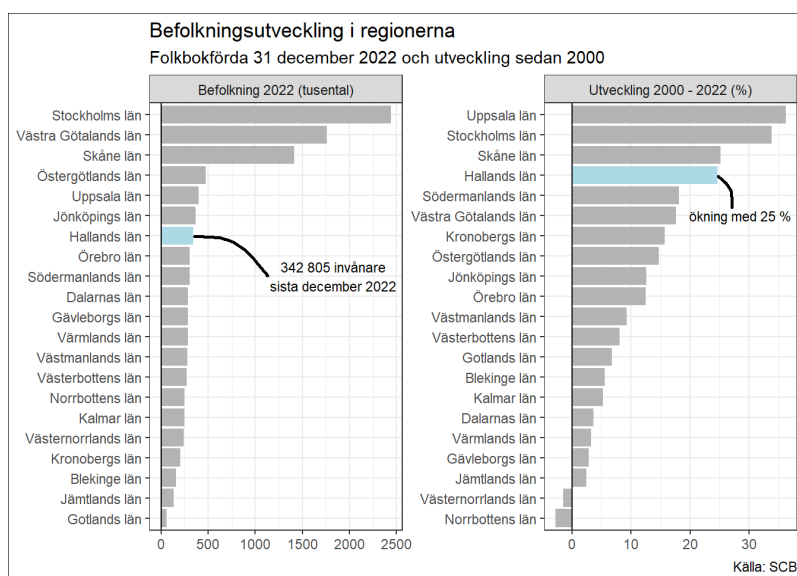
Halland – en växande och åldrande region

Befolkningsutvecklingen är viktig att följa av många anledningar. Regioners ekonomiska kraft påverkas i hög utsträckning av hur stor befolkningen är, då en ökande befolkning generellt sett innebär ökade skatteintäkter. Men med en ökad befolkning ökar också kraven på regional och kommunal service. God kunskap om befolkningsutvecklingen - och befolkningens ålderssammansättning - är därför av avgörande betydelse för planeringen av regional och kommunal verksamhet.

Befolkningsunderlaget är inte bara av betydelse för den offentliga sektorns förutsättningar att leverera välfärdstjänster. Befolkningsutvecklingen kan också säga mycket om en regions generella utveckling. Ett stort befolkningsunderlag underlättar för företagen att hitta arbetskraft. Växande regioner är också mer attraktiva för nyetableringar. Har vi en positiv befolkningsutveckling är det helt enkelt ett symptom på – och en viktig förutsättning för – en god regional utveckling.

Människor lever allt längre och det föds färre barn än tidigare. Därför blir befolkningen äldre och att allt färre ska försörja allt fler medför konsekvenser för en hållbar samhällsutveckling. En åldrande befolkning påverkar hur välfärdssystemet behöver struktureras framöver. I sammanhanget är det viktigt att lyfta fram att en åldrande befolkning är ett tecken på ett samhälles positiva utveckling. För 100 år sedan kunde invånare i Halland förvänta sig att leva i genomsnittliga 59 år. Ett barn som föds i Halland idag kan i genomsnitt förvänta sig att leva i 85 år respektive 81 år beroende på om det är en flicka eller pojke.

Halland är med sina 342 805 invånare rikets sjunde största län. Befolkningen har ökat med 67 801 invånare sedan millennieskiftet. Det motsvarar en ökning på 25 procent, vilket gör Halland till landets fjärde mest växande län. Över tid har samtliga kommuner i regionen förutom Hylte haft en relativt omfattande befolkningsökning. De norra delarna av regionen har dock växt i en något högre takt än de södra delarna, även om skillnaderna planat ut de senaste åren.



Behovet av regional och kommunal service ser olika ut för olika åldersgrupper. De yngsta invånarna behöver barnsomsorg, och de som är något äldre går i grundskola eller gymnasium. De flesta som är i arbetsför ålder – vilket brukar avgränsas till 20–64 år – är förvärvsarbetande och har ett lägre behov av välfärdstjänster. Denna åldersgrupp är också de i samhället som betalar mest skatt. Efter pensionen växer återigen behovet av välfärdstjänster i form av ett ökat vårdbehov, i synnerhet bland de som är över 80 år.

Beskrivningen ger en något förenklad bild av verkligheten, men den visar att samhällets resurser och den offentliga sektorns ekonomi påverkas av åldersstrukturen i samhället. Ett centralt mått på relationen mellan de som försörjer och de som blir försörjda (sett till ålder) är försörjningskvoten. Försörjningskvoten visar hur många personer i ej arbetsför ålder, det vill säga barn och äldre, som det går på hundra personer i arbetsför ålder.

I Halland är försörjningskvoten 86,4, vilket är en högre nivå än i riket (77,1). Försörjningskvoten har ökat över tid, vilket beror på att den yngre åldersgruppen (0 - 19 år) och den äldre åldersgruppen (65 + år) växt mer än gruppen 20 – 64 år. Sedan 2010 har antalet personer i åldern 0 - 19 år ökat med 9494 invånare, vilket motsvarar en ökning på 13 procent. Antalet personer i arbetsför ålder (20 – 64 år) har ökat med 15 631 invånare eller 9 procent. Antalet personer mellan 65 – 79 år har ökat med 13 587 invånare (32 procent) och den äldsta åldersgruppen, de som är 80 år och äldre, har ökat med 4609 personer (28 procent).

Försörjningskvoten är ett intressant, men något förenklat, mått över förhållandet mellan de som försörjer och de som blir försörjda i ett samhälle. Alla som är mellan 20 och 64 år har inte ett arbete. Det finns exempelvis de som är arbetslösa eller sjukskrivna. Andra är studerande eller föräldralediga. Det finns också de som börjar arbeta och betala skatt innan de fyllt 20, likväl som vissa fortsätter arbeta efter att de fyllt 65. Hur många som är i arbete påverkar alltså också försörjningsbördan inom en geografi.

Ovan har den historisk befolkningsutvecklingen beskrivits. Nedan följer en beskrivning av vad Statistiska centralbyråns (SCB) senaste befolkningsprognos säger om Hallands framtida befolkningsutveckling. Observera att prognosen har år 2021 som basår, det vill säga det år som prognosen utgår från och som är det senaste året med faktisk statistik som inte är prognosdata.

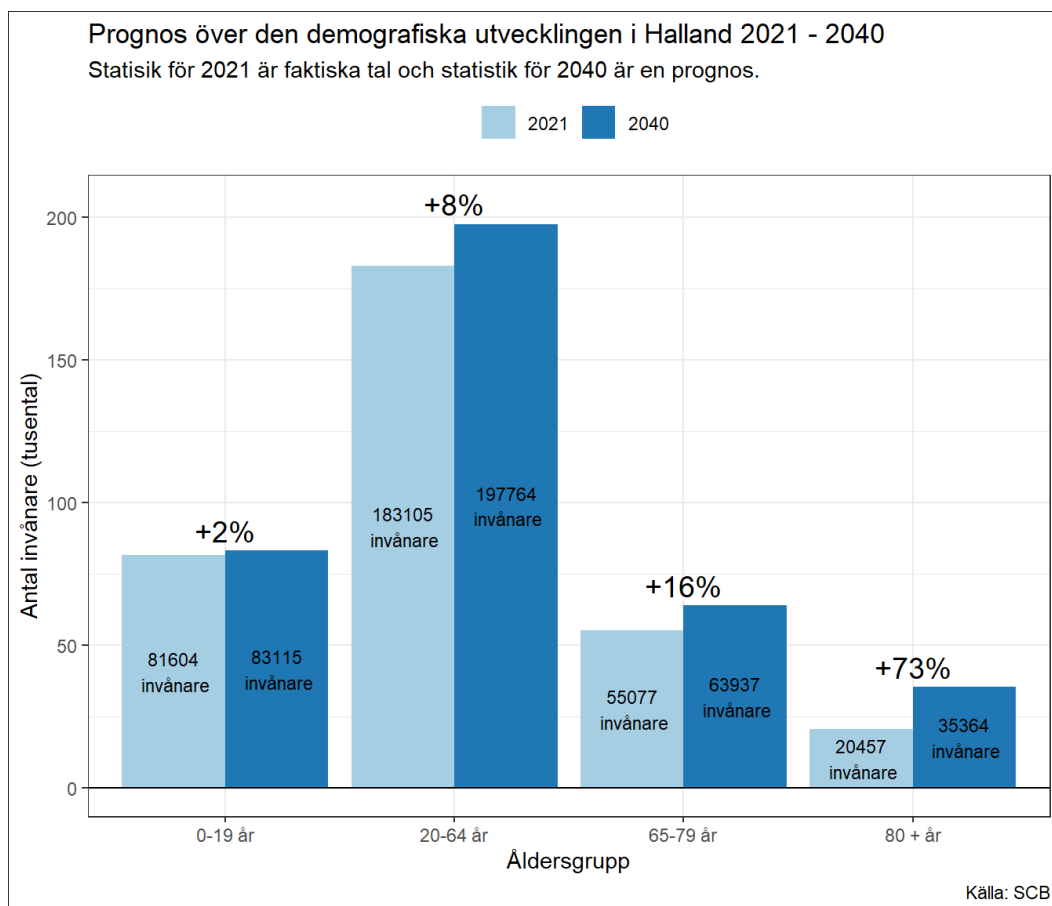
Enligt SCB:s befolkningsprognos kommer Hallands befolkning vara 380 181 invånare år 2040. Det innebär en ökning på 39 938 invånare (eller 11,7 procent) jämfört med 2021. Den genomsnittliga årliga befolkningsökningen förväntas vara 2102 invånare, vilket är en lägre nivå än genomsnittet för perioden 2010 – 2021, då länet hade en årlig tillväxt på 3618 invånare. Den prognostiserade ökningen beror på ett fortsatt positivt inrikes och utrikes flyttnetto. Det inrikes flyttnettot står för 48,2

procent av ökningen, och det utrikes flyttnettot för 51, 8 procent. Födelsenettot blir negativt år 2028 och förblir negativt under resten av prognosperioden.

Alla kommuner förutom Hylte väntas få en positiv befolkningstillväxt. Den största absoluta ökningen syns i Halmstad, som ökar sitt befolkningsunderlag med 13 003 invånare. Den största relativa ökningen ser vi i Varberg, som ökar sin befolkning med 13,7 procent (9112 invånare). Hyltes befolkning väntas minska med 528 invånare.

Enligt prognosen ökar Hallands demografiska försörjningskvot från 85,8 år 2021 till 92,2 år 2040. Försörjningskvoten ökar i samtliga av länets kommuner. Laholm fortsätter ha den högsta försörjningskvoten (104,6 enligt prognosen) och Halmstad fortsätter ha länets lägsta försörjningskvot (81,4 enligt prognosen).

Den huvudsakliga orsaken till den ökade försörjningsbördan är en åldrande befolkning. Antalet personer över 65 år förväntas öka med 31 procent, eller 23 767 invånare. Bara gruppen över 80 år, där vårdbehoven är som störst, kommer öka med 73 procent eller 14 907 invånare. Gruppen 20 – 64 år förväntas öka med 14 659 invånare (8 procent) och gruppen 0 - 19 år förväntas öka med 1511 invånare (2 procent).



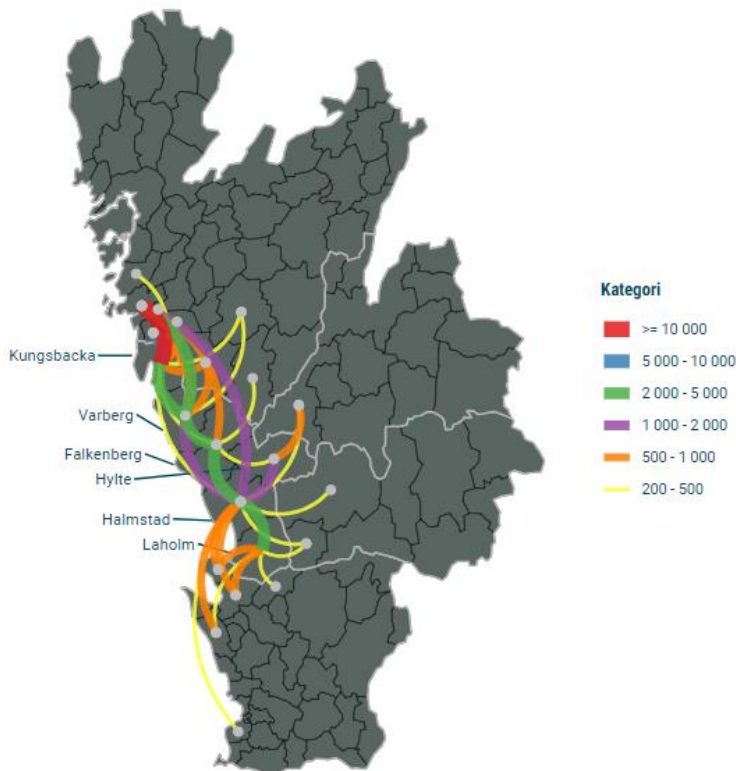
Halland – en region med hög sysselsättning och omfattande pendling

Halland har rikets högsta sysselsättningsgrad (82,1 procent) vilket innebär att en stor del av den arbetsföra befolkningen som bor här befinner sig i arbete. Av dem pendlar nästan var tredje över en kommungräns och drygt var femte över en länsgräns för att arbeta. Totalt sett har regionen ett negativt pendlingsnetto i förhållande till andra län på -20 000 personer. Detta innebär att antalet utpendlare från länet till andra län vida överstiger antalet inpendlare från dem. En stor fördel med detta är att Halland ”importerar” skattekraft från andra regioner då invånare erlägger skatt där de är folkbokförda.

I Halland är det kommunerna Kungsbacka och Laholm som kan definieras som utpräglade utpendlingskommuner. I Laholm är utpendlingsintensiteten 43,4 procent och i Kungsbacka 55,6 procent. Varberg, Falkenberg och Hylte hamnar alla under riksgenomsnittet men över 20 procent. De tillhör därför en slags blandkategori med kommuner som har en förhållandevis hög utpendling men där det ändå är långt vanligare att bo och arbeta i kommunen. Halmstad, i egenskap av större regionalt centrum, har en låg utpendlingsintensitet på endast 16,4 procent och kan därför definieras som en ”arbetskommun”.

Över tid har utpendlingsintensiteten ökat i samtliga av regionens kommuner. En konsekvens av utvecklingen är att den regionala arbetsmarknadsintegrationen har stärkts avsevärt. I mitten av 80-talet var Hylte, Halmstad, Varberg och Falkenberg alla självständiga arbetsmarknadscentrum. Idag består regionen endast av arbetsmarknadsregionerna Halmstad och Göteborg. I de södra delarna är Hylte och Laholm en del av Halmstads arbetsmarknadsregion¹ och i de norra delarna är Falkenberg, Varberg och Kungsbacka en del av Göteborgs arbetsmarknadsregion. Även om de norra kommunerna i Halland tillhör Göteborgs arbetsmarknadsregion är utbytet söderöver relativt stort, exempelvis med Halmstad.

¹ Indelningen i lokala arbetsmarknader bygger på statistik om arbetspendling. Arbetspendling uppstår enligt SCB:s definition om en person bor i en kommun och arbetar i en annan d.v.s. pendling sker över kommungräns. När fler än 20 % av den sysselsatta befolkningen i en kommun arbetar i en annan kommun upphör den som eget centrum och uppgår istället i den kommun som den har störst utpendling till. Arbetsmarknadsregionerna syftar till att beskriva hur människor faktiskt bor och arbetar.



Karta: Bruttopendling från och till de halländska tätorterna

Halland – en region med stora kompetensbehov

Fram till 2035 förväntas antalet sysselsatta i Hallands län (dagbefolkningen) att öka med drygt 20 000 personer. Drygt hälften av sysselsättningstillväxten prognosticeras att ske inom den offentliga sektorn (vård, utbildning och offentlig förvaltning). Mellan 2018–2035 förväntas antalet personer i arbetsför ålder i Hallands län att öka med 14 000 personer, vilket innebär att den förväntade ökningen på tillgänglig arbetskraft är lägre än den förväntade efterfrågeökningen.

Den sysselsatta nattbefolkningen² inom utbildningsområdet vård och omsorg är 19 048 personer, att jämföra med dagbefolkningen³ som är 17 414 personer. Det betyder att det är färre som pendlar in till länet än som pendlar ut inom denna utbildningsgrupp⁴.

In- och utpendling är viktigt att studera för att förstå hur arbetsmarknaden och kompetensförsörjningen fungerar i en region. På ett övergripande plan kan man

² Med sysselsatt nattbefolkning avses sysselsatta efter bostadens belägenhet.

³ Med dagbefolkning avses sysselsatta efter arbetsställets belägenhet.

⁴ Skillnaden mellan sysselsatt dag- och nattbefolkning i en region avgör regionens nettopendling.

säga att regioner med en hög inpendling men låg utpendling har en hög självförsörjningsgrad; regionen är beroende av sitt omland för att kunna kompetensförsörja arbetsgivare i den egna regionen. Omvänt gäller att regioner med en hög utpendling och låg inpendling är beroende av omlandet för att försörja invånarna med en sysselsättning.

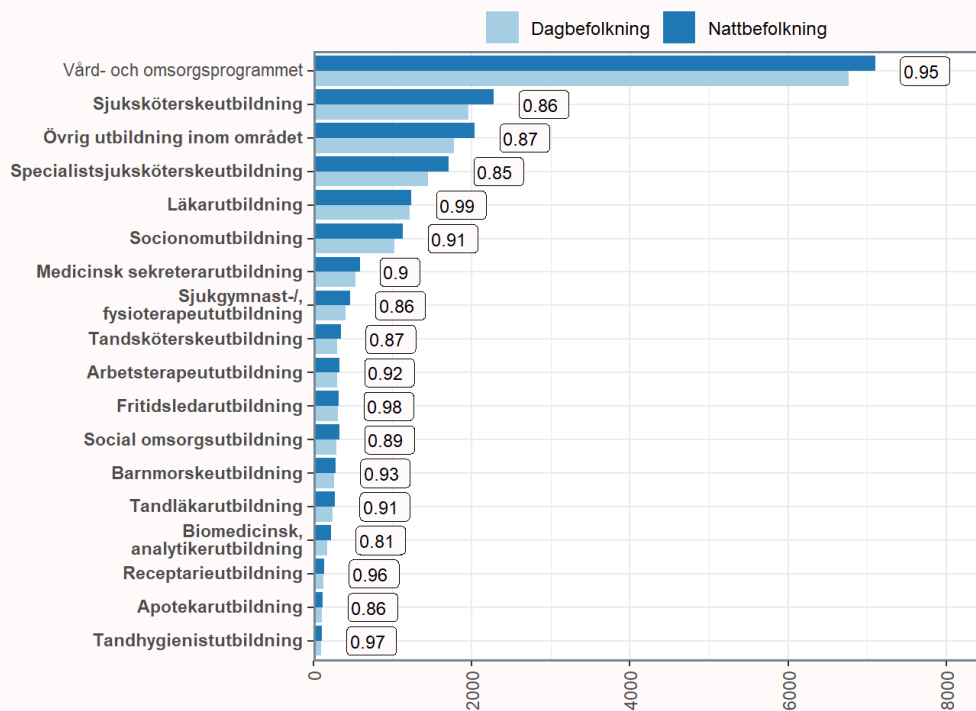
Infrastrukturen i en region har stor påverkan på kompetensförsörjningen. Genom att minska restiden inom och utanför regionen förbättras kompetensförsörjningsmöjligheterna. I regel avtar pendlingsbenägenheten kraftigt när restiden överstiger 45–60 minuter, men det beror i viss utsträckning på hur mycket det lönar sig för arbetstagaren att pendla jämfört med om denne väljer ett arbete närmare hemmet. Ju större arbetsmarknad invånare och arbetsgivare har tillgång till, desto bättre utifrån ett matchningsperspektiv. Tillgång till många olika sorters yrken innebär att arbetstagare får det enklare att hitta ett passande yrke samtidigt som arbetsgivare får tillgång till ett stort utbud av kompetenser. Om massan med företag och arbetstagare inom rimlig restid är stor ökar möjligheterna till olika sorters specialiseringar, som i sin tur främjar konkurrenskraften i en region.

När vi ser till pendlingsflödena för enskilda utbildningsinriktningarna kan dessa se annorlunda ut jämfört med regionens totala pendlingsflöden – en region kan ha ett negativt pendlingsnetto men samtidigt ett pendlingsöverskott inom vissa utbildningsgrupper. Låt säga att en region är, jämfört med grannregionerna, specialiserade inom logistik och transport är det sannolikt att man har fler in- än utpendlare med en utbildning inom fältet. När vi studerar pendlingsflöden efter utbildningsinriktning kan dessa därför avläsas som en indikation på inom vilka fält regionen är mer eller mindre specialiserade inom. Diagrammet nedan visar dag- och nattbefolkning inom utbildningsgruppen vård och omsorg.

Dag- och nattbefolkning inom utbildningsgruppen Vård och omsorg

Förgymnasial utbildning | Gymnasial utbildning | **Eftergymnasial utbildning**

Kvotsiffran visar dagbefolkningens storlek i förhållande till nattbefolkningen. Om kvoten understiger 1 för en utbildningsinriktning innebär det att dagbefolkningen är större än nattbefolkningen, vilket betyder att utflödet av kompetens till andra regioner är större än inflödet av kompetens till regionen. Ju lägre siffra, desto större kompetensutflöde.



Källa: SCB och bearbetningar av Region Halland

