

Fördjupad måluppföljning av Tillväxtstrategin för Hallands län 2014–2020

Innehåll

SAMMANFATTNING	2
Hallands län har goda utvecklingsförutsättningar.....	2
En utvecklad uppföljning av den nya Tillväxtstrategin 2021–2028	2
INLEDNING	4
Disposition.....	4
FRÅGESTÄLLNINGAR OCH METOD.....	5
Rapportens metodologiska ansats och plats i uppföljningscykeln	5
Rekonstruktion och bedömning av strategins insatslogik.....	6
Presentation av målen som följts upp	7
Kompletterande mål och perspektiv	8
Uppföljningens frågeställningar	9
Användning av rapportens resultat och avgränsningar.....	9
Data och tidsaspekter	11
MÅLUPPFÖLJNING	12
Attraktivitet.....	12
Konkurrenskraft.....	26
Inkludering	45
Hållbar omställning	67
SLUTSATSER OCH LÄRDOMAR	72
Sammanfattande målbedömning.....	72
Reflektioner och rekommendationer	73

Sammanfattning

Hallands län har goda utvecklingsförutsättningar

Hallands län har mycket goda utvecklingsförutsättningar. Närheten till storstadsregioner, utbudet av attraktiva livsmiljöer och ett diversifierat näringsliv gör att länet intar en framskjuten position i den nya ekonomiska geografin. Under 2000-talet har utvecklingen i länet varit en av de starkaste i riket sett till sysselsättningstillväxt, produktivitetsutveckling samt inflyttning från andra regioner. Under strategiperioden 2014–2020 har den goda utvecklingen fortsatt men i vissa fall avtagit något. Av de tre målen i Tillväxtstrategin för Hallands län 2014–2020, och som följts upp i denna rapport, uppnåddes två av dem under perioden.

Målet om att bli en *mer attraktiv region 2014–2020* uppnåddes med god marginal. I genomsnitt hade länet 1 385 personer i nettoinflyttning från andra regioner i Sverige. Detta var en ökning jämfört med föregående strategiperiod och fem av sex kommuner i länet hade en nettoinflyttning. Till stora delar förklaras nettoinflyttningen till länet med en hög inflyttning av barnfamiljer från Västra Götalandsregionen. Men även inflyttningen från mindre regioner bidrar, framförallt den från Jönköpings och Kronobergs län. I förhållande till invånarantalet hade länet det tredje högsta inrikes flyttnettot 2014–2020.

Målet om att bli en *mer inkluderande region 2014–2020* infriades och länet har idag den högsta förvärvsfrekvensen (82,9 procent) i riket. Den höga förvärvsfrekvensen kan dels förklaras med en god sysselsättningstillväxt i Hallands län, dels med att utpendlingen till den växande Göteborgsregionen ökat under perioden. Fortsatt råder dock stora skillnader mellan olika grupper i länet, även om sysselsättningsgapet sett till kön och födelseland minskade under perioden. Skillnaderna är också stora mellan länets olika kommuner; i länets norra delar överstiger förvärvsfrekvensen riksgenomsnittet med råge, vilket inte är fallet i de södra delarna.

Målet om att bli en *mer konkurrenskraftig region 2014–2020* uppnåddes inte under strategiperioden. Lönesumman per sysselsatt dagbefolkning ökade förvisso men inte i den höga takt som målet föreskrev. Sett till hela 2000-talet har produktivitetsutvecklingen i länet varit över riksgenomsnittet men föll under strategiperioden ner under snittet. Förklaringar till utfallet är att den totala jobbtillväxten i länet avtog något och att tillväxten inom mer högproduktiva branscher och yrken var relativt svag.

En utvecklad uppföljning av den nya Tillväxtstrategin 2021–2028

Ett syfte med rapporten har varit att utvärdera programteorin i den nuvarande strategin och komma med förslag på hur den kan förbättras i den nya Tillväxtstrategin för perioden 2021–2028. En utgångspunkt för utvär-

deringen har varit de riktlinjer förordningen för det regionala tillväxtarbetet innehåller när det gäller analys- och uppföljningsarbetet. De presenterade rekommendationerna är inarbetade i förslaget till den nya strategin.¹

Granskningen av den nuvarande strategins programteori visade att det finns förbättringsmöjligheter när det gäller målstruktur och uppföljningsbarhet. Följande rekommendationer föreslås i rapporten (och har också beaktats och genomförts under framtagningen av den nya Tillväxtstrategin):

- Målkedjan behöver förtydligas och bli mer omfattande. Den nya strategin bör därför innehålla delmål som förtydligar vad prioriteringarna ska leda till på kort sikt och hur de ska bidra till de långsiktiga målen. Delmålen bidrar till att uppföljningsbarheten av strategin ökar och att strategins förändringsteori blir tydligare.
- Målformuleringarna med tillhörande indikatorer behöver kompletteras och breddas för att fånga in alla de intentioner som finns inom politikområdet. Exempelvis behöver målen och indikatorerna täcka in hållbarhetsdimensionerna och att olika delar av länet ska, utifrån sina förutsättningar, bidra till utvecklingen. Vidare behöver de olika målen fler än en indikator kopplade till sig för att fånga alla aspekter av dem.
- Måluppfyllelsen bör bedömas utifrån ett antal bedömningsgrunder snarare än ett fåtal nivå-satta indikatorer. Regional utveckling är ett komplext politikområde som är svårt att reducera till ett fåtal nivå-satta indikatorer. Det föreligger dessutom alltid en risk att externa och oförutsedda faktorer, som exempelvis pandemin, gör nivå-sättningarna irrelevanta. Därför är det lämpligare att bedöma måluppfyllelsen utifrån: 1) utvecklingen i länets olika delar i relation till jämförbara geografier, 2) länets utveckling över tid, samt 3) spridningen mellan olika grupper i samhället.

¹ Tillväxtstrategin för perioden 2014–2021 beslutas i slutet av 2021.

Inledning

De senaste åren har intresset för regionala utvecklingsfrågor ökat. I media kan vi nästan dagligen läsa reportage om olika platsers tillstånd och framtidsmöjligheter. På den politiska nivån har typiska regionala utvecklingsfrågor som kompetensförsörjning, näringslivets omställning och konkurrenskraft, infrastruktursatsningar och framtidens samhällsbyggande blivit centrala frågor i debatten. Att det regionala perspektivet hamnat alltmer i förgrunden beror sannolikt på att många av dagens samhällsutmaningar kräver, eller åtminstone gynnas av, ett regionalt perspektiv.

Det tilltagande intresset för regionala utvecklingsfrågor är också en konsekvens av en ökad insikt om att olika delar inom ett land har vitt skilda utvecklingsförutsättningar i en globaliserad ekonomi. Den pågående strukturomvandlingen har resulterat i att utvecklingen inom Sveriges olika regioner ser väldigt olika ut och bakom det nationella genomsnittet döljer sig både vinnare och förlorare. Detta leder till frågor om hur vi i framtiden kan säkra en god samhällsservice i hela Sverige och, som det står i den nationella tillväxtstrategin, hur utvecklings- och konkurrenskraft kan stärkas i hela Sverige.

Över tid tillhör Hallands län en av de regioner i Sverige som kan klassificeras som vinnare; folkmängden ökar i en hög takt, sysselsättningen är god och tillgängligheten till större städer, tillsammans med regionens flerkärniga Ortsstruktur, har skapat en konkurrenskraftig och motståndskraftig region. Men liksom i Sverige som helhet finns det stora skillnader inom länet när hänsyn tas till exempelvis geografi, kön och födelseregion. Vidare så innebär en god utveckling med nödvändighet inte att den är tillräckligt god givet målsättningar och länets potential.

Med anledning av att Tillväxtstrategin för Hallands län 2014–2020 (senare i rapporten benämnd som ”strategin”) nu har löpt ut syftar denna rapport till att följa upp strategins målsättningar och programteori. Rapportens resultat och slutsatser har varit en del av det kunskapsunderlag som använts under framtagningen av den nya Tillväxtstrategin för perioden 2021–2028.

Disposition

I rapportens första kapitel *Frågeställningar och metod* presenteras strategins mål och rapportens frågeställningar. Kapitlet innehåller även en utvärdering av strategins programteori, förslag på hur rapportens resultat kan användas samt en redogörelse av rapportens avgränsningar.

I det andra kapitlet, *Måluppföljning*, presenteras den statistiska uppföljningen av strategins mål. Återgivningen är indelad i fyra delkapitel, varav tre av dem utgår från de huvudmål som finns i strategin. I det fjärde delkapitlet följs några kompletterande indikatorer upp och som syftar till att

belysa den ekologiska dimensionen. Respektive målavsnitt är indelat i två underrubriker:

- *Teori och drivkrafter* som innehåller en kortfattad beskrivning över vilka faktorer som påverkar må utfallet.
- *Resultat* som innehåller det statistiska utfallet för målet och en bedömning av huruvida det kan anses vara uppnått eller ej.

Det tredje och avslutande kapitlet, *Slutsatser och lärdomar*, innehåller en sammanvägd målbedömning, en övergripande analys av utfallet samt ett antal rekommendationer när det gäller metodutveckling, målformuleringar och indikatorer kopplat till den nya strategin.

Frågeställningar och metod

Rapportens metodologiska ansats och plats i uppföljningscykeln

Den enklaste formen av måluppföljning innebär att man följer upp på förhand uppsatta mål – eller indikatorer utan målsättningar – utan att analysera eller värdera utfallet. Denna rapport går att definiera som en kvalificerad måluppföljning eller målutvärdering, vilket innebär att den standardiserade måluppföljningen kombineras med en analys och värdering av resultatet.²³ Rent konkret innebär detta att vi

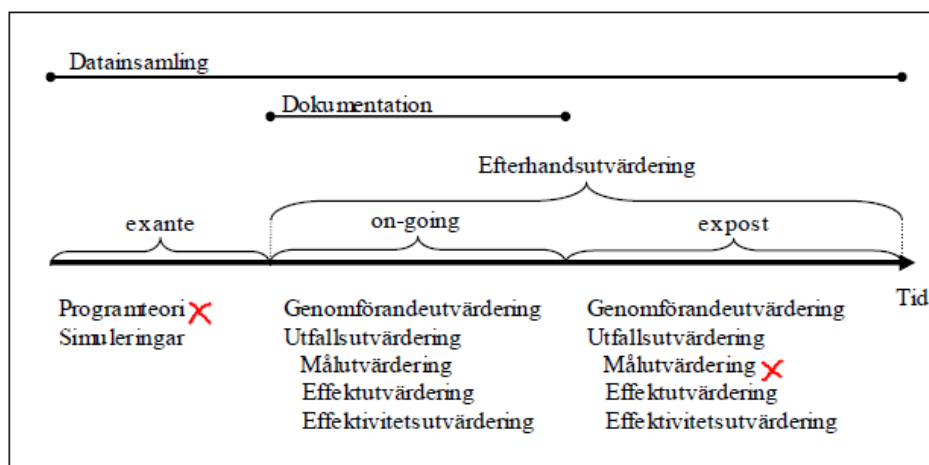
- bryter ned och analyserar må utfallets olika beståndsdelar rent statistiskt
- värderar och problematiserar resultaten i förhållande till målsättningarna
- presenterar ett teoretiskt ramverk för respektive mål.

En viktig anmärkning är att rapporten inte är en effektutvärdering. Detta innebär att vi inte söker svar på i vilken *utsträckning* en viss faktor påverkat det studerade utfallet (i detta fall målets utveckling).

²Institutet för tillväxtpolitiska studier. *Metoder för att utvärdera den regionala tillväxtpolitiken*, 2009, s.14, <https://www.tillvaxtanalys.se/download/18.62dd45451715a00666f273ba/1586367594757/Metoder%20%C3%B6r%20att%20utv%C3%A4rdera%20den%20regionala%20tillvaxtpolitiken-1%C3%A4rdomar%20och%20r%C3%A5d-09.pdf> (Hämtad 2020-08-06).

³ Vetenskapsrådet. *Metoder för att analysera samverkan och samhällspåverkan*, 2020, s.11, https://www.vr.se/download/18.47291b121711f04ce6eb99/1587033832314/Metoder%20%C3%B6r%20att%20analysera%20samverkan%20och%20samh%C3%A4llsp%C3%A5verkan_VR_2020.pdf (Hämtad 2020-08-06).

Givet rapportens två huvudsakliga syften – statistisk måluppföljning och utvärdering av strategins programteori – kan den sägas vara både *ex-ante* och *ex-post*. Med *ex-ante* menas att en bedömning av någonting görs på förhand. I denna uppföljning har vi gjort en rekonstruktion och bedömning av strategins tänkta intentioner och målsättningar, vilket är att betrakta som en slags förhandsbedömning av strategin (om än i efterhand). Måluppföljningen/målutvärderingen är snarare att betrakta som *ex-post*, då vi bedömer strategins utfall i efterhand.⁴



Figur 1: Schematisk bild över utvärderingscykeln. Röda kryss markerar var i utvärderingscykeln denna rapport kan placeras in.

Rekonstruktion och bedömning av strategins insatslogik

Ett första led i uppföljningen har varit att rekonstruera strategins programteori. Ekonomistyrningsverket definierar programteori som: *en teori eller modell över hur en intervention (projekt, program, strategi, initiativ) är tänkt att fungera med avseende på prestationer som ska leda till önskvärda effekter*. En välfungerande programteori ska tydliggöra hur en strategis olika delar förhåller sig till varandra och olika mål.⁵

Utfallet av rekonstruktionen visar att strategin innehåller vissa brister. Exempelvis saknar en del prioriteringar mål som kopplar till dem.⁶ En annan brist är att samtliga mål befinner sig på en väldigt övergripande nivå och är att betrakta som långsiktiga samhällseffekter. Avsaknaden av mål på

⁴ Institutet för tillväxtpolitiska studier. *Metoder för att utvärdera den regionala tillväxtpolitiken*, s.20.

⁵ Ekonomistyrningsverket. *Resultatanalys*, 2013, s.13-17, <https://www.esv.se/contentassets/80f15c497d9543d6b299e48ce50710c0/2013-37-resultatanalys-20130904.pdf> (Hämtad 2020-08-06).

⁶ Exempelvis finns det inga mål som korresponderar med de prioriteringar som handlar om att minska klimatpåverkande utsläpp eller minska hälsoskillnader.

kortare sikt gör att det är svårt att fullt ut förstå hur strategins prioriteringar är tänkta att bidra till de långsiktiga målen – det tidsmässiga glappet blir stort, vilket gör att förändringsteorin blir fragmenterad. En annan brist är att de långsiktiga målen är formulerade på olika sätt i olika delar av strategin, och i vissa fall leder detta till att målen får olika innebörder.⁷

Gemensamt för samtliga av målen i strategin är att de inte tar hänsyn till *hur* utvecklingen ska se ut. Exempelvis statueras att länet ska ha en hög attraktivitet och ett högt inrikes flyttnetto, men inte att hela länet ska bidra till utvecklingen. I teorin kan detta innebära att målet betraktas som uppfyllt även om alla kommuner förutom en växer – om tillväxten i denna kommun är högre än minskningen i resterande. Detta kan förvisso vara ett strategisk val men samtidigt pekar prioriteringarna i strategin i en annan riktning. Detta innebär att målen inte fångar in de intentioner i strategin som anger *hur* utvecklingen ska manifesteras.⁸

Presentation av målen som följts upp

Med hänvisning till genomgången i föregående avsnitt har vi i denna uppföljning valt att ställa upp målen på det sätt vi anser skapar den högsta graden av tydlighet. Dock har utgångspunkten varit att ta fasta på hur de övergripande målen faktiskt är formulerade, då det i efterhand är svårt att fullt ut läsa in vilka eventuella intentioner som egentligen borde ha fångats av målen. En kompromiss har därför varit att i flera fall bryta ned statistik utifrån geografi, kön och födelseland. Vid bedömningen av måluppfyllelsen har vi dock utgått från hur målen *de facto* är formulerade, det vill säga som ett genomsnitt för hela länet.

Utgångspunkten för uppföljningen i denna rapport är Tillväxtstrategins övergripande mål: *En mer attraktiv, inkluderande och konkurrenskraftig region*

⁷ Exempelvis presenteras hög attraktivitet, fler i arbete samt hög konkurrenskraft som mål för respektive område. Till dessa har indikatorer kopplats som i sin tur har målsatts, exempelvis att länet ska vara bland de tre bästa sett till förvärvsgrad. Vår tolkning är att detta är en sammanblandning mellan mål och indikatorer. En målsatt indikator är i sig ett mål. Ur ett uppföljningsperspektiv innebär målet fler i arbete någonting annat än bland de tre högsta förvärvsfrekvenserna. I strategin finns även målet att Hallands län ska bli en mer attraktiv, inkluderande och konkurrenskraftig region 2020 än 2014. Även här blir formuleringen något annorlunda jämfört med hur målen är formulerade på andra ställen i strategin. Exempelvis är det skillnad på fler i arbete och mer inkluderande.

⁸ Ett sådant exempel prioriteringen att utveckla livsmiljön för boende och arbete på landsbygden. Denna indikerar att det är viktigt att attraktiviteten utanför städer utvecklas. Men denna viljeinriktning avspeglas sedan inte i målet (hög attraktivitet/inrikes flyttnetto på 1 200 personer) som endast stipulerar att Hallands län som helhet ska växa. Detta mål kan uppfyllas fastän landsbygden krymper, vilket gör att det blir ett glapp mellan strategins intentioner och målsättningar.

2020 än 2014. I strategin anges att målet ska följas upp genom de tre huvudindikatorer som presenteras i tabellen nedanför.

Tabell 1: Målen i den regionala Tillväxtstrategin för Hallands län 2014–2020

Område	Indikator	Målsättning	Övergripande mål
Attraktivitet	Inrikes flyttnetto	1 200 personer per år	Halland ska vara en mer attraktiv, inkluderande och konkurrenskraftig region år 2020 än år 2014
Konkurrenskraft	Utveckling av daglönesumma per sysselsatt	Bland de tre bästa i Sverige	
Inkludering	Förvärvsfrekvens (20–64 år) för kvinnor och män	Bland de tre bästa i Sverige	

Kompletterande mål och perspektiv

I förordningen för regional tillväxt⁹ anges att uppföljningen och utvärderingen av det regionala utvecklingsarbetet ska göras utifrån ekonomisk, social och miljömässig hållbarhet. Vidare framhävs att särskild hänsyn ska tas till de specifika förutsättningar som finns i regionen. Med detta avses bland annat funktionella regionala samband – det vill säga att följa utvecklingen bortom de administrativa gränserna – samt olika typer av landsbygder och tätorter inom länet.

Med anledning av ovan – samt att strategin innehåller prioriteringar som adresserar dessa perspektiv – har vi i denna uppföljning valt att:

- Komplettera tidigare beskrivna indikatorer med indikatorer som fångar in den miljömässiga hållbarheten.
- Presentera nedbruten statistik på bland annat geografi, ålder, kön, utbildningsnivå och födelseregion.

Tabell 2: Kompletterande indikatorer

Aspekt	Indikator	Målsättning	Övergripande mål
Näringslivets klimatavtryck	Lönesumma i förhållande till klimatpåverkande utsläpp	Saknar regional målsättning.	Halland ska vara en mer attraktiv, inkluderande och konkurrenskraftig region år 2020 än år 2014
Befolkningens klimatavtryck	Utsläpp från personbilstrafiken	Saknar regional målsättning.	

⁹ Förordning (2017:583) om regionalt tillväxtarbete

Förutom ovan nämnda hänsynstaganden har vi i rapporten valt att komplettera tidsperspektivet 2014–2020 genom att studera utvecklingen under hela 2000-talet och länets utveckling i relation till andra län. Detta har gjorts av flera olika anledningar. En central sådan är att regionala utvecklingsfrågor till sin karaktär är långsiktiga processer. Att endast se till en sjuårsperiod ger därför inte hela bilden. Exempelvis är det viktigt att ta hänsyn till hur konjunkturcykler har påverkat utvecklingen. En annan anledning är att ett längre tidsperspektiv möjliggör att jämföra länets utveckling under strategiperioden med tidigare perioder. Detta skapar en förståelse inför om utvecklingstakten ökat eller minskat under strategiperioden, eller om länets relativa position i förhållande till riket och andra regioner har förbättrats eller försämrats över tid.

Uppföljningens frågeställningar

I tabellen nedanför återfinns en samlad bild över de frågeställningar som besvaras i rapporten. Frågeställningarna har utmejslats utifrån de resonemang som förts i detta kapitel. Sammantaget syftar frågeställningarna till att ge en bred och kvalificerad måluppföljning av Tillväxtstrategin för Hallands län 2014–2020.

Tabell 3: Uppföljningens frågeställningar

Teori	Uppföljning	Perspektiv	Analys	Slutsatser
Vilka huvudsakliga drivkrafter påverkar målet?	Har områdesmålet uppnåtts?	Vilka skillnader finns sett till geografi, kön, ålder, utbildningsnivå, födelseregion?	Hur kan målutfallet förklaras?	Har det övergripande målet uppnåtts?
Vilka brister finns med målet/indikatorn?		Vilka miljö- och klimatomått har utvecklingen?		Behöver målen och indikatorerna kompletteras/förändras i den nya strategin?

Användning av rapportens resultat och avgränsningar

Rapporten är utformad för att ge en överskådlig och begriplig bild över i vilken utsträckning målen i strategin har uppnåtts, hur resultaten kan förstås samt vilka lärdomar som kan dras inför nästa strategiperiod. Vår förhoppning är att rapportens resultat, både de statistiska och metodmässiga, kommer innebära ett positivt bidrag till den nya strategin och en ökad kunskap om regional utveckling i allmänhet.

Även om rapporten är en fördjupad måluppföljning är den till sin karaktär övergripande och innehåller därför flera avgränsningar, både sett till hur

mycket statistik som presenteras och i vilken utsträckning teoretiska resonemang utvecklas. Detta är ett medvetet val då det finns en risk att uppföljningar av omfattande och komplexa mål blir allt för omfattande och därför både svårlästa och resurskrävande att genomföra. Rapporten ska därför ses som en sammanfattande belysning av den regionala utvecklingen, så som den är definierad genom indikatorerna i strategin, och inte som en heltäckande rapport om samtliga områden inom regional utveckling.¹⁰

En viktig avgränsning i rapporten är att uppföljningen inte syftar till att följa upp i vilken utsträckning Region Halland som organisation bidragit till målutvecklingen, utan endast till att följa upp målen i strategin.¹¹ Målen och indikatorerna i strategin befinner sig på en övergripande samhällsnivå och påverkas av en mängd olika faktorer och beskriver en önskvärd utveckling för *territoriet* Hallands län.

Målen som har följts upp är komplexa och påverkas av en mängd olika faktorer. Exempelvis: inflyttningen till länet påverkas av bostadsbyggande, servicetillgång, arbetsmarknadens utveckling, fritidsutbud och så vidare. Vår ambition i denna rapport har inte varit att identifiera i vilken utsträckning de olika faktorerna förklarar målfallet, utan endast att översiktligt belysa vilka huvudsakliga faktorer, ur ett samhällsekonomiskt och geografiskt perspektiv, som sannolikt bidragit till utvecklingen.

Även när det gäller miljö- och klimataspekter har vår ambition inte varit att ge en fullskalig redovisning – varken kvantitativt eller kvalitativt – utan snarare att översiktligt belysa dessa aspekter i förhållande till de tillväxtmått som studeras i övriga delar av rapporten.

Vidare innehåller rapporten i regel ingen statistikredovisning över underliggande indikatorer, exempelvis hur många bostäder som har byggts, utan statistikredovisningen utgår i huvudsak från huvudindikatorerna. Denna avgränsning baseras på att strategin saknar delmål, vilket gör att urvalet av *tänkbara* påverkansfaktorer hade blivit alltför omfattande. En sådan redovisning hade även inneburit att rapportens fokus hade förskjutits från en måluppföljning av strategin till att bli mer av en deskriptiv nulägesanalys.

¹⁰ Givet att det är målen i Tillväxtstrategin för Hallands län 2014-2020 som legat till grund för rapportens statistiska urval innebär detta att samtliga delar av området regional utveckling inte täcks in. Man kan argumentera för att uppföljningen borde vara bredare och inkludera fler aspekter och därmed täcka in fler dimensioner av politikområdet. Men en sådan rapport hade blivit mer av en nulägesanalys. Däremot lyfter vi i rapportens avslutande kapitlet att en mer omfattande mälkedja även hade resulterat i en mer heltäckande måluppföljning.

¹¹ Denna typ av rapport kräver ett annat metodologiskt anslag och bör vara en egen produkt i sig. Denna rapport syftar därför endast till att följa upp de

När det gäller nedbrytningen av statistiken med hänsyn till bland annat geografi, kön och födelseland syftar den framförallt till att uppmärksamma de skillnader som döljer sig bakom länsgenomsnittet. Då målen i strategin saknar formuleringar om att minska skillnader eller hur tillväxten ska ske rent geografiskt vägs inte denna finare statistikredovisning in i målbedömningen. Däremot bidrar framställningen till att sätta fingret på att förutsättningarna inom länet skiftar, både sett till geografier och olika grupper; ett resultat som i sig är viktigt för att förstå och sätta det samlade målfallet i perspektiv.

Även om vi i denna rapport har antagit en mer ambitiös ansats än vad målen föreskriver gällande statistikens detaljeringsgrad är den på intet vis heltäckande. Det finns flera fall i rapporten där fördjupade nedslag utifrån variabler som kön, geografi, födelseland, utbildningsnivå, socioekonomisk status hade bidragit till fördjupade insikter. Dock innebär varje nedbrytning att ytterligare analysdimensioner tillförs, vilket i sin tur innebär att resursinsatsen för rapportens färdigställande ökar. Nedbrytningarna som finns i rapporten är därför ett resultat av en slags avvägning mellan relevans och resurser.

Data och tidsaspekter

Den statistik som används i rapporten kommer nästan uteslutande från den Statistiska centralbyrån.¹² En begränsning i statistiken är att den är behäftad med ett års eftersläpning när det gäller arbetsmarknads- och näringslivsstatistiken. Detta innebär att den senaste tillgängliga statistiken inom dessa områden är från 2019.¹³ När det gäller befolkningsstatistiken är eftersläpningen betydligt kortare och den senast tillgängliga statistiken inom området är från 2020. Detta innebär att det i nuläget (augusti 2021) inte finns tillgänglig statistik för hela strategiperioden när det gäller måtten förvärvsgrad och lönesumma.

Avsaknaden av statistik för hela strategiperioden är förstås en begränsning i uppföljningen. Vår bedömning har dock varit att det finns ett stort värde i att följa upp strategin i samband med att den avslutas. Om statistik för hela strategiperioden hade inväntats är risken att uppföljningen hade förlorat i aktualitet utifrån ett verksamhetsperspektiv. En annan förtjänst med att genomföra rapporten under detta verksamhetsår är att resultatet kunnat användas som underlag till den nya strategin.

¹² Källor till statistiken redovisas i anslutning till respektive diagram.

¹³ Notera att pandemins inverkan på utvecklingen därför inte fångas upp i näringslivs- och arbetsmarknadsstatistiken. Detta kan ses som en väsentlig brist, men samtidigt finns det skäl för att påbörja nästa uppföljningsperiod i samband med att en ”ny” konjunkturcykel tar vid, exempelvis för att, i jämförelse med andra, identifiera länets omställnings- och återhämtningsförmåga.

Måluppföljning

Attraktivitet

Teori och drivkrafter

Attraktivitet är ett mångfacetterat och högaktuellt begrepp

Attraktivitet kan studeras utifrån flera olika perspektiv beroende på om vi menar boendeattraktivitet, attraktivitet för företagsetableringar eller attraktivitet för besökare. Dessa tre typer av attraktivitet riktar sig till olika målgrupper och har därför varierande bestämningsfaktorer. Exempelvis är det inte säkert att det som gör en plats attraktiv för turism också förstärker boendeattraktiviteten.¹⁴ Beroende på vilka målgrupper som studeras får vi dessutom olika svar på vad som är attraktivt; ett industriföretag har i regel inte samma lokaliseringspreferenser som ett köpcentrum.

I detta kapitel är det boendeattraktivitet som är i fokus. Men att besvara varför människor väljer att bo och stanna på en plats är inte möjligt utan att belysa en plats näringslivsattraktivitet.¹⁵ Var människor väljer att bosätta sig hör nämligen ihop med vilka platser det är som växer rent ekonomiskt; utan försörjningsmöjligheter är det svårt att attrahera inflyttare.

En viktig aspekt när det gäller boendeattraktivitet är att den är subjektiv och beroende av vilken plats en person befinner sig i livet. Det som är attraktivt för en högskolestudent är inte nödvändigtvis det för en barnfamilj. Ur ett regionalt perspektiv är det därför en styrka om en region kan erbjuda flera olika livsmiljöer, allt från storstäder till olika typer av landsbygder.

När vi studerar attraktivitet ur ett samhällsekonomiskt perspektiv sätter vi ofta ett likhetstecken mellan till invånarantalet växande platser och hög boendeattraktivitet. Indirekt innebär detta att krympande platser därför blir ”oattraktiva”. Här är det viktigt att särskilja mellan individuella preferenser och mer strukturella och ekonomiskgeografiska förklaringsfaktorer. Att en individ flyttar från en plats till en annan behöver nödvändigtvis inte innebära att denne uppfattar utflyttningsorten som ”oattraktiv” eller den nya boendeplatsen som mer attraktiv. Ur ett individuellt perspektiv kan

¹⁴ Tillväxtanalys. *Varför är vissa platser mer attraktiva för boende än andra? – en forskningsöversikt om de faktorer som skapar boendeattraktivitet*, 2014, s.10, https://www.tillvaxtanalys.se/download/18.62dd45451715a00666f1c6b0/1586366167791/pm_2014_13_Var%C3%B6r%20ar%20vissa%20platser%20mer%20attraktiva%20for%20boende%20an%20andra (Hämtad 2020-08-06).

¹⁵ I kapitlet om konkurrenskraft utvecklas resonemangen om vad det är som gör vissa platser attraktiva ur ett näringslivsperspektiv.

flyttningen snarare vara ett resultat av nödvändighet utifrån ett försörjningsperspektiv.

Ett sätt att studera ett flyttbeslut, med hänsyn till både samhällsekonomiska och individuella aspekter, är att se till push- och pullfaktorer. En pushfaktor är något som driver en person bort från den aktuella boendep platsen, exempelvis att antalet jobb inom arbetsmarknadsregionen minskar. En pullfaktor är något som lockar en utflyttare till en plats, till exempel ett vävlönat och intressant yrke. Vilka faktorer som ”lockar” eller ”avskräcker” vid en flytt varierar mellan olika grupper. En barnfamilj har sannolikt andra preferenser än en person som ska börja studera på universitetet. Förutom mer strukturella faktorer, som arbetsmarknadens utveckling, påverkas flyttningsbenägenheten av individuella omständigheter. Exempelvis kan bostadsägande, särskilt om man inte får bostaden såld, och starka sociala band till en plats hämma en persons flyttningsbenägenhet. Ett flyttbeslut, utifrån ett individuellt perspektiv, kan därför förstås som en avvägning mellan push- och pullfaktorer, där den ena kan vara mer drivande än den andra.¹⁶¹⁷

Men även om boendattraktivitet är subjektivt är det viktigt att studera och skapa en förståelse inför vilka platser det är som växer. De senaste decenniernas ökade globalisering och rörlighet har resulterat i att den lokala platsens betydelse har blivit allt större, både ur ett företags- och boendeperspektiv. Valfriheten att förlägga ett företags produktion till stora delar av världen gör att konkurrenssituationen mellan platser ökar. Var finns bäst tillgång till den efterfrågade kompetensen för företagen? Vilka platser erbjuder störst möjligheter till ett intressant yrke, självförverkligande, rik fritid och boendemöjligheter för invånarna? De platser som, av olika anledningar, lyckas attrahera inflyttare med rätt kompetens kommer på sikt även bli vinnare ur ett samhällsekonomiskt perspektiv.¹⁸

Den nya ekonomiska geografin

Attraktivitet är ett omfattande – och i vissa avseenden svårfångat – begrepp som förekommer i nästan samtliga policydokument som berör regional utveckling. I den nationella strategin för hållbar regional tillväxt

¹⁶ Statens offentliga utredningar 2007:35. *Flyttning och pendling i Sverige*, 2008, s. 53-54, <https://www.regeringen.se/contentassets/4b92473a96d544c68b9dfb4e86cbb013/sou-200735-flyttning-och-pendling-i-sverige> (Hämtad 2020-08-07).

¹⁷ Region Skåne. *Flyttstudie Skåne 2015*, 2015, s. 7, https://utveckling.skane.se/sitesets/publikationer_dokument/flyttstudie-skane-20152.pdf (Hämtad 2020-08-07)

¹⁸ Tillväxtanalys. *Fakta och exempel kring lokal attraktivitet*, 2014, s.14-15, https://www.tillvaxtanalys.se/download/18.62dd45451715a00666f1e7db/1586366187970/rapport_2014_14_Fakta%20och%20exempel%20kring%20lokal%20attraktivitet.pdf (Hämtad 2020-08-07).

(2015–2020) och attraktionskraft har begreppet en mycket framskjuten position. Under prioriteringen *Attraktiva miljöer och tillgänglighet* anges att förmågan att attrahera, behålla och utveckla kompetenser, företag och kapital är avgörande för att utveckla attraktiva och konkurrenskraftiga regioner och kommuner.¹⁹ Skrivningen belyser en typ av cirkelresonemang som omger teorin om attraktiva platser; genom att attrahera företag och invånare blir en plats i förlängningen mer attraktiv och konkurrenskraftig.

Resonemanget kommer från teoribildningen *den nya ekonomiska geografien* som syftar till att förklara varför vissa platser, framförallt större städer, attraherar mer kapital, inflyttare och företag än andra. Grundläggande för teoribildningen är att, i en kunskapsintensiv ekonomi, leder täthet av människor och företag till en lång rad konkurrensfördelar. Dessa fördelar resulterar i att än fler människor och företag söker sig till dessa platser, vilket förstärker attraktiviteten ännu mer. Förloppet går att beskriva som ”endogen” eller ”självförstärkande”.²⁰

Koncentrationen av många företag och människor på en plats skapar en marknad för ett stort utbud, både sett till arbete och fritid, som främjar kunskapsutbyte, specialiseringsförmåga, matchning mellan arbetsökande och arbetstagare, delning av resurser samt tillgång till en stor närmarknad. Förenklat kan man säga att den höga tillgängligheten till arbeten är attraktivt för hushållen och den höga tillgängligheten till arbetskraft är attraktivt för arbetsgivarna.

Ett nyckelbegrepp i den nya ekonomiska geografien är *tillgänglighet*, vilket även betonas i den nationella strategin för hållbar tillväxt. En god regional infrastruktur gör att fysiska avstånd kan överbryggas och att täthetsfördelar kan spridas över en större geografisk yta.²¹ Detta leder även till att utbudet av olika livsmiljöer ökar, vilket gör att en region blir attraktiv för en bred målgrupp. Möjligheten att bo i både glesa och täta miljöer inom en region, men samtidigt ha tillgång till ett stort arbets- och nöjesutbud inom

¹⁹ Regeringskansliet. *En nationell strategi för hållbar regional tillväxt och attraktionskraft 2015–2020*, 2015, s. 33, <https://www.regeringen.se/contentassets/98919a0ca0f1427491a3eef22a7d177c/en-nationell-strategi-for-hallbar-regional-tillvaxt-och-attraktionskraft-20152020.pdf> (Hämtad 2020-08-07).

²⁰ Tillväxtverket och Västra Götalandsregionen. *Västsverige: Ekonomisk utveckling och ekonomisk geografi – Ny teori och empiri*, 2019, s.22-23, <https://alfresco.vgregion.se/alfresco/service/vgr/storage/node/content/workspace/SpacesStore/23268369-e692-4a93-b3bc-54a388154564/V%C3%A4stsverige%20Ekonomisk%20utveckling%20och%20Ekonomisk%20geografi%20VGR%20Analys%20201914.pdf?a=false&guest=true> (Hämtad 2021-08-07).

²¹ Institutet för tillväxtpolitiska studier. *Samband mellan infrastruktur och produktivitet*, 2007, s.29, <https://www.tillvaxtanalys.se/download/18.62dd45451715a00666f20fcc/1586366213683/Samband%20mellan%20infrastruktur%20och%20produktivitet-07.pdf> (Hämtad 2021-08-07).

rimlig restid, är i dagens regionala landskap en framträdande konkurrensfördel.

Boendepreferenser och platsegenskapers betydelse

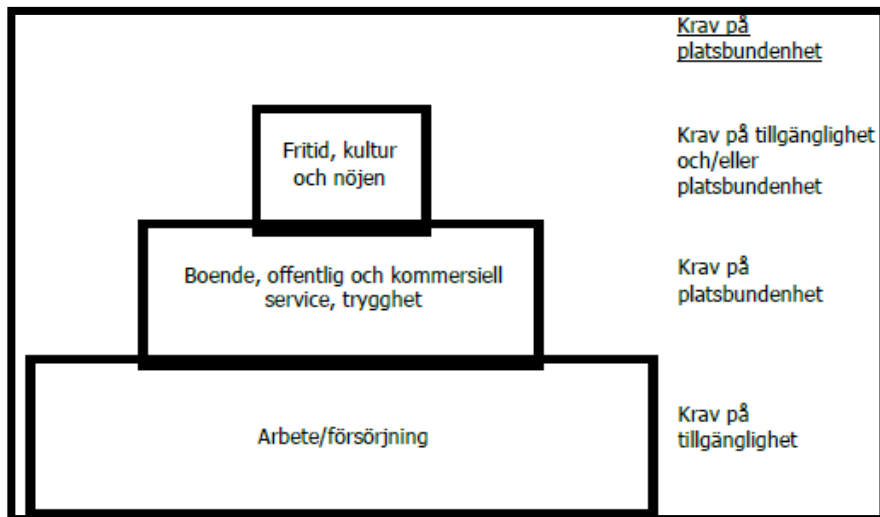
Den nya ekonomiska geografin är i grund och botten en förklaringsmodell till varför städer och deras omland har vuxit mer än andra platser de senaste decennierna. I Sverige har storstadsregionerna stått för en oproportionerligt stor andel av landets tillväxt sedan 90-talet och koncentrationen till dem har ökat. Parallellt med denna utveckling har en inomregional urbanisering skett i de mindre regionerna.²² Det är med andra ord inte endast storstadsregionerna som har vuxit, utan även befolkningstäta delar i de flesta övriga regioner. Regioner med medelstora städer och god tillgänglighet till storstadsregionernas arbetsmarknader, en kategori som Hallands län tillhör, har under denna tid varit några av de stora vinnarna.²³

Att kommuner och regioner med kort restid till storstadsregionerna har haft en god tillväxt de senaste decennierna kan förklaras med den så kallade ”attraktivitetstrappan” som används för att ringa in varför vissa platser uppfyller många av de boendepreferenser potentiella inflyttare har. Enligt denna modell är vissa platsegenskaper platsbundna samtidigt som det är tillräckligt med tillgänglighet till andra egenskaper. Trappan ska läsas som en hierarki, där de nedre trappstegen anses som viktigare än de övre – de nedre stegen är grundläggande förutsättningar som är svåra att kompromissa med.²⁴

²² Arena för tillväxt. *Sveriges nya geografi*, 2018, s.6–7. https://www.sweco.se/wp-content/uploads/sites/3/2021/03/sng_2018.pdf (Hämtad (2020-08-07))

²³ Tillväxtverket. *Tillstånd och trender 2020 – för regional tillväxt 2020, 2021*, s.36–37, <https://tillvaxtverket.se/download/18.58bc4cdf1784ad9f913199d6/1618229985939/Tillst%C3%A5nd%20och%20trender%202020%20rapport%200357.pdf> (Hämtad 2020-08-07).

²⁴ Tillväxtanalys. *Varför är vissa platser mer attraktiva för boende än andra? – en forskningsöversikt om de faktorer som skapar boendattraktivitet*, 2014, s.31.



Figur 2: Modell över boendeattraktivitet, från Tillväxtanalys rapport.

Enligt denna modell är tillgänglighet till försörjning, antingen i form av arbete eller studier, ett grundläggande villkor för att en plats ska vara attraktiv utifrån ett boendeperspektiv. Försörjningsmöjligheterna behöver inte finnas på den specifika platsen, däremot inom rimlig restid, och ju fler försörjningsplatser platsen erbjuder tillgång till, desto mer attraktiv blir den utifrån detta kriterium. Platser som kan erbjuda tillgång till breda och växande arbetsmarknader har i detta avseende mycket goda konkurrensmöjligheter när det gäller inflyttare, inte minst för att breda arbetsmarknader gör det möjligt för samtliga försörjare i hushållet att hitta arbete.

I trappans nästa steg återfinns platsbundna egenskaper i form av boende, offentlig och kommersiell service samt trygghet. Till denna kategori kan även tilläggas "känslan" eller "sammanhållningen" på en plats. Detta är egenskaper som inte är flyttbara utan behöver finnas på den aktuella platsen. Ju högre grad av nämnda egenskaper, desto högre attraktivitet. Men en förutsättning för att dessa ska anses relevanta är att platsen erbjuder tillgång till försörjning.

På det översta trappsteget återfinns tillgång till kultur, fritid, och nöjen. Beroende på individens preferenser bör dessa vara platsbundna eller endast tillgängliga inom en viss restid. Att detta steg återfinns överst på trappan innebär att det i regel är det steg som människor är beredda att kompromissa med vid val av boendeort. Samtidigt kan steget vara avgörande för en viss målgrupp om man ställer platser mot varandra som uppfyller de föregående trappstegen.

Då ungdomar och unga vuxna står för en betydande del av de utomregionala flyttningarna i Sverige är det denna grupp som är mest intressant att studera utifrån nämnda trappa. Flyttningsbenägenheten minskar nämligen drastiskt för personer som har passerat fyrtioårsåldern. Generationsbundna preferenser och flyttrörelser får därför ett stort genomslag i den

totala flyttningsstatistiken. Över tid har exempelvis det ökande studiedeltagandet på högskolenivå inneburit att många ungdomar flyttar till universitetsstäder för att studera. Likaså kan stora födelsekullar få genomslag i statistiken, exempelvis när dessa når familjebildande ålder.

Att mäta attraktivitet

Som vi tidigare resonerat om är attraktivitet ett mångfacetterat begrepp och därmed svårt att mäta genom någon enstaka indikator. I denna rapport använder vi indikatorn inrikes flyttnetto för att mäta om attraktiviteten i Hallands län har ökat eller minskat. Att observera är att indikatorn mäter effekterna av en hög attraktivitet snarare än graden av attraktivitet i sig självt. Antagandet är helt enkelt att en plats med hög inflyttning har attraktiva boendekvalitéer.

Inrikes flyttnetto är utfallet av antal inflyttare från andra regioner i Sverige subtraherat med antal utflyttare till andra regioner. Ett positivt tal innebär att antalet inflyttare är fler än antalet utflyttare. Indikatorn är i den meningen konkurrensbetonad; för att en region ska växa krävs att en annan krymper. En styrka med måttet är därför att det fångar en regions komparativa konkurrensfördelar. Om en region växer på bekostnad av andra beror detta sannolikt på att regionen, jämfört med andra, i vid mening erbjuder en högre attraktivitet. En nackdel med måttet är, som vi tidigare diskuterat, att det med nödvändighet inte fångar graden av individens upplevda livskvalitet. Flyttningar från en plats till en annan behöver inte innebära att utflyttningsplatsen inte anses som attraktiv, däremot kan samhälls-ekonomiska ”pushfaktorer” ändå driva fram flyttningen. Å andra sidan kan flyttningar till större städer även vara ett utslag av att utflyttaren söker urbana kvalitéer som är svåra att återfinna på en mindre plats.

Att vi använder inrikes flyttnetto som indikator för attraktivitet snarare än totala befolkningsutveckling beror på att en flytt mellan regioner ofta föregås av medvetna val där olika alternativ ställs mellan varandra. När det gäller invandring är det inte lika säkert att denna valsituation förelegat, särskilt inte när det gäller asylinvandring som stått för en stor del av befolkningstillväxten i Sverige de senaste decennierna. Studier visar att sekundäromflyttningen bland nyinvandrade är mycket hög vilket indikerar att det är mer relevant, åtminstone utifrån ett attraktivitetsperspektiv, att studera inrikes flyttnetto vilket även fångar upp nämnda omflyttningar.

Resultat

Flyttnettot ökade under strategiperioden och målet uppnåddes

I Tillväxtstrategin för Hallands län 2014–2020 anges att målet för området attraktivitet är att det inrikes flyttnettot ska uppgå till minst 1 200 personer per år under strategiperioden.

Flyttnettot i länet präglas av en relativt stor årlig variation. Under perioden 2000–2020 är den lägsta årsnoteringen ett netto på 808 personer (2008) och den högsta på 1829 personer (2018 och 2019), vilket ger en variationsvidd på nästan 1 000 personer. Sett till hela perioden 2000–2020 har länet haft ett positivt flyttnetto under samtliga år. I årligt genomsnitt uppgick flyttnettot till 1255 personer perioden 2000–2006, 1 126 personer 2007–2013 och 1 385 personer under strategiperioden 2014–2020. Detta innebär att länets flyttnetto ökade under strategiperioden jämfört med tidigare redovisade perioder.

Det inrikes flyttnettot består av två komponenter; inrikes in- och utflyttningar. Under 2000-talet har de totala flyttrörelserna i relation till Hallands län, det vill säga summan av in- och utflyttningarna, ökat från 15 600 per år (2000) till 20 855 per år (2020). Ökningen har skett som en konsekvens av att både in- och utflyttningen har ökat, vilket dels är ett resultat av att befolkningen i Sverige som helhet har ökat, dels att en ökad folkmängd i länet resulterar i fler flyttrörelser. Under strategiperioden stod det inrikes flyttnettot för 29 procent av länets folkökning, invandringsöverskottet för 55 procent och födelsenettot för 16 procent.

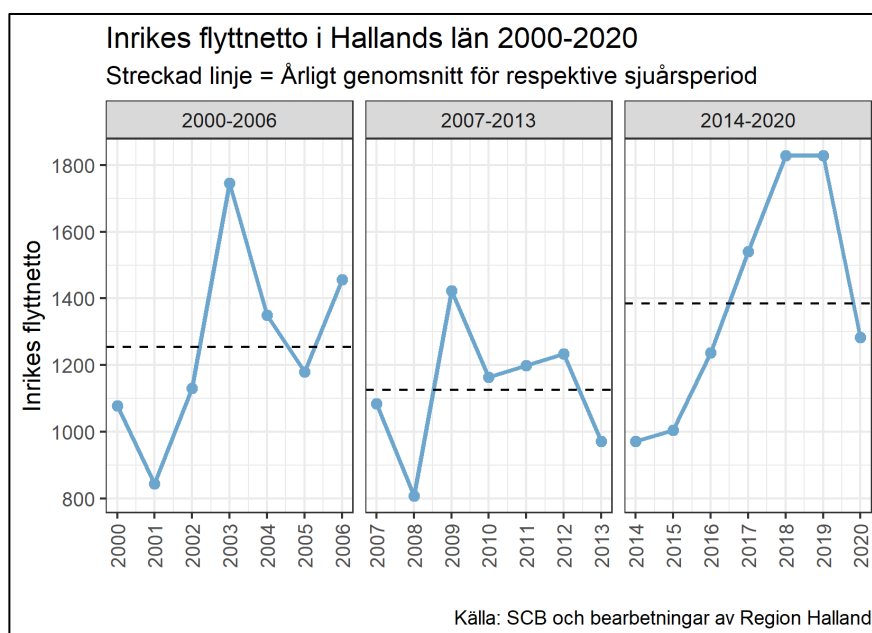


Diagram 1

Som målet är formulerat i Tillväxtstrategin kan det tolkas som att målsättningen är att nettot ska uppgå till minst 1 200 personer *respektive* år under strategiperioden för att målet ska anses vara uppfyllt. Bedömningen i denna rapport är dock att en sådan formulering är mindre relevant jämfört med ett flerårsgenomsnitt. I teorin spelar det ingen roll, på samhällsnivå, om tillväxten varit jämnt fördelad under strategiperioden. Bedömningen är därför att det uppsatta målet kan anses vara uppnått.

Länet tappade förstaplatsen under strategiperioden

Flyttningarna över länsgräns har under lång tid följt ungefär samma mönster. Under 2000-talet har de växande regionerna gemensamt att de antingen är en storstadsregion eller ligger inom deras upptagningsområden. Det eventuella undantaget i sammanhanget är Gotlands län som i egenkap av ö har särskilda förutsättningar.

Med undantag för Västra Götaland och Gotland har de län som hade ett positivt flyttnetto perioden 2000–2006 även haft det 2007–2013 och 2014–2020. Vice versa gäller att endast två regioner (Örebro och Östergötland) under 2000-talet vänt ett negativt flyttnetto till ett positivt sådant. Totalt har mer än hälften av landets regioner haft ett negativt flyttnetto under samtliga av de tre studerade perioderna.

Även om de regionala flyttningarna visar på ett tydligt mönster över tid har fördelningen mellan de växande regionerna förändrats. Under perioderna 2000–2006 och 2007–2013 absorberade de tre storstadsregionerna en hög andel av flyttnettot, särskilt under perioden 2007–2013. Den senaste sjuårsperioden, det vill säga 2014–2020, har dock Stockholm och Västra Götaland haft ett minskat flyttnetto. Att flyttnettot minskat i Stockholms- och Västra Götalands län innebär att andra regioner tagit en större del av det.²⁵ Två tydliga vinnare i denna utveckling har varit Uppsala och Hallands län. I Mälardalsregionen har utvecklingen haft som konsekvens att även regioner som Örebro, Västmanland, Södermanland samt Östergötland haft ett tilltagande flyttnetto.

Sammantaget uppvisar perioden 2014–2020 en slags utspridningseffekt från Stockholms- och Västra Götalands län. Detta ska dock inte tolkas som att den nya ekonomiska geografin har tappat i förklaringskraft. Snarare handlar det om att tillväxten i de båda storstadsregionerna har resulterat i spridningseffekter som omfattar ett allt större omland, delvis som en konsekvens av bostadssituationen i storstäderna.

Att Hallands län haft en fördelaktig utveckling under 2000-talet manifesteras genom att länet har haft landets högsta flyttnetto – i relation till befolkningen och i jämförelse med övriga län – under 2000-talet. I faktiska tal har länet haft det tredje högsta flyttnettot under nämnda period. Under strategiperioden föll länet tillbaka, i relativa tal, två positioner jämfört med övriga regioner. Den försämrade positionen berodde dock inte på att länets flyttnetto minskat, utan på att det ökade än mer i Uppsala och Gotland.

²⁵ Under perioden 2014–2020 skedde i genomsnitt 227 812 flyttningar om året över länsgräns i Sverige. Jämfört med perioden 2000–2013 var detta en ökning med nästan 20 procent.

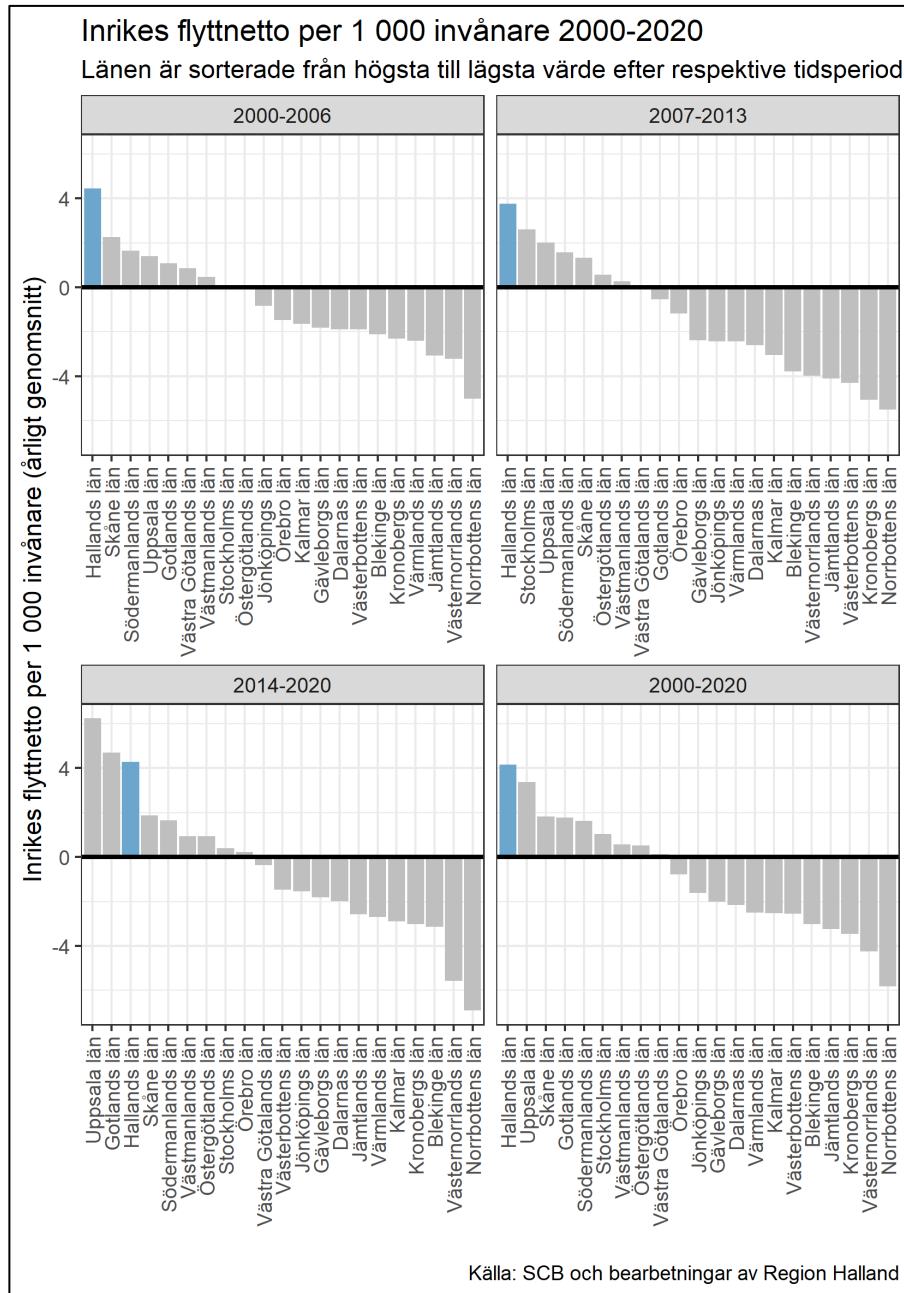


Diagram 2

Länet växer genom inflyttning från Västra Götaland och mindre regioner

Under strategiperioden uppgick antalet inrikes in- och utflyttningar till och från Hallands län till i genomsnitt 19 587 flyttningar per år. Nästan hälften av dem (47 procent) skedde i relation till Västra Götalands län, 18 procent i relation till Skåne län och 8 procent i förhållande till Stockholms län. Med andra ord stod storstadsregionerna för nästan tre fjärdedelar av flyttrörel-

serna till och från länet. Resterande fjärdedel fördelade sig mellan de övriga länen, varav Jönköpings-, Kronobergs-, Östergötlands samt Kalmar län stod för mer än hälften av den.

Sett till flyttnettot, det vill säga nettot av in- och utflyttningar till och från Hallands län, ser fördelningen något annorlunda ut. Under strategiperioden uppstod drygt 80 procent av länets positiva flyttnetto i relation till Västra Götalands län, 15 procent i relation till Jönköpings- och Kronobergs län och övriga fem procent fördelades mellan 13 andra län. Totalt hade länet ett negativt flyttnetto i förhållande till fyra regioner, varav Skåne län stod för 71 procent av det och Stockholms län för 22 procent.

Jämfört med perioden 2007–2013 ökade flyttningarna till och från länet, i faktiska tal, som mest i relation till Västra Götaland, Skåne samt Stockholms län. Sett till flyttnetto ökade det, i faktiska tal, som mest i relation till Västra Götaland, Stockholm samt Kalmar län. Totalt förbättrade länet sitt netto i relation till 14 av 20 län. Den största försämringen av flyttnettot skedde i relation till Skåne län.

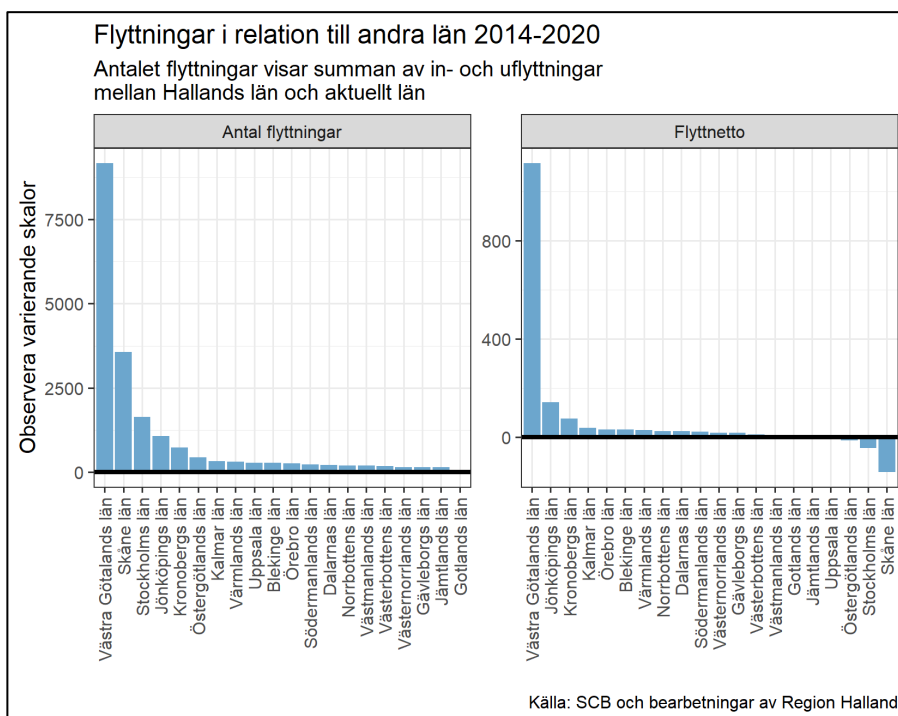


Diagram 3

Länet växer genom inflyttning av barnfamiljer och personer i arbetsför ålder

Det positiva flyttnettot i Hallands län beror till stor del på en hög inflyttning av personer i familjebildande ålder, det vill säga personer mellan 30–44 år. Inflyttningen av dem leder även till ett positivt flyttnetto för barn och unga mellan 0–14 år. Däremot förlorar länet invånare i åldersgruppen 15–29 år, som i hög utsträckning väljer att flytta till storstadsregionerna.

Kvinnorna i denna åldersgrupp flyttar i högre utsträckning än männen till storstadsregionerna.

Ungdomar och personer i familjebildande ålder står för en majoritet av flyttningarna i Sverige. När det gäller ungdomar går flyttningarna i hög utsträckning till universitetsstäder och storstäder. Nästa stora flyttrörelse sker när de når familjebildande ålder, då flyttrörelserna ofta går till kommuner med attraktiva livsmiljöer och god tillgänglighet till storstäder eller regionala centrumstäder. En betydelsefull faktor för personer i familjebildande ålder är tillgången till bostäder. Större sådana är i regel enklare att införskaffa utanför stadskärnorna och prisläget är ofta lägre än inne i städerna.

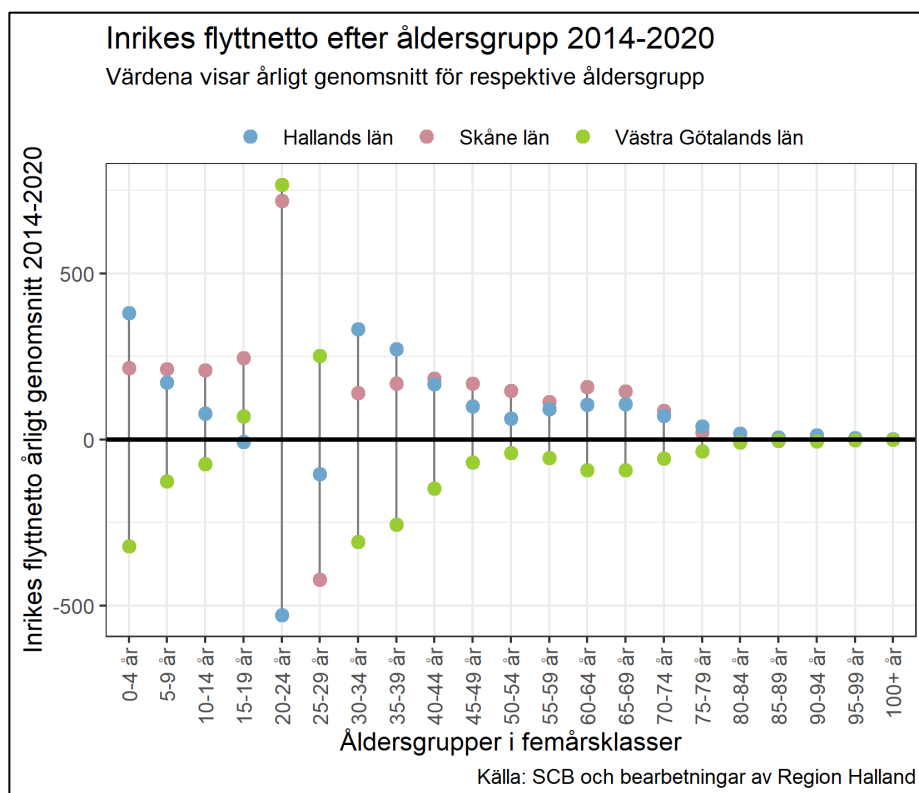


Diagram 4

För Hallands del är den åldersnedbrutna flyttstatistiken en avspeglning av länets geografiska närhet till Göteborgsregionen, men även ett resultat av att länet har flera mellanstora städer, vilket resulterar i en hög tillgänglighet till försörjningstillfällen. Studier har visat att städer med 25–30 000 invånare är tillräckligt stora för att generera egna täthetsfördelar, exempelvis ett stort serviceutbud och en egen större arbetsmarknad. Utflyttningen av ungdomar i studieålder är delvis en konsekvens av att länet har en, relativt

sett, liten högskola²⁶ jämfört med mer utpräglade studentstäder och storstäderna. En annan anledning är att Kungsbacka och Varbergs kommun har en hög utflyttning av ungdomar till Göteborgsregionen snarare än till Halmstad.

Att länets flyttnetto ökade under perioden 2014–2020 jämfört med tidigare delar av 2000-talet beror delvis på att de stora födelsekullarna från sent 80- och tidigt 90-tal nu befinner sig i familjebildande åldrar.

Förbättrat flyttnetto i flera av länets kommuner

Av Sveriges 290 kommuner har 112 (39 procent) av dem haft ett positivt inrikes flyttnetto under 2000-talet. Bland kommunerna med högst flyttnetto återfinns högskoleorter och förortskommuner till någon av landets tre storstäder. Bland kommunerna med lägst inrikes flyttnetto återfinns bland annat Stockholm och Göteborg tillsammans med flera mindre kommuner i landets glesare delar.

Drivkrafterna bakom flyttnettot i respektive kommun varierar. Att storstäderna, exklusive Malmö, haft ett negativt flyttnetto under 2000-talet beror inte på ekonomisk stagnation och svag jobbtillväxt utan på bland annat höga bostadspriser²⁷ som genererar utspridningseffekter till omlandet. Bland de medelstora städerna som växer återfinns dels de som växer genom inomregional urbanisering, exempelvis Kalmar och Karlstad, dels de som växer genom att attrahera inflyttare från andra regioner, exempelvis Uppsala, Kungsbacka samt Varberg. De städer som ligger i närheten av en storstad och även erbjuder en egen större arbetsmarknad samt en högskola eller universitet har i regel ett gott utgångsläge att attrahera inflyttare.

Bland de kommuner som har haft ett stort negativt flyttnetto under 2000-talet återfinns förutom storstäderna även flera industribetonade städer med långa avstånd till en storstad. Exempel på sådana kommuner är Skellefteå, Kiruna, Boden, Sundsvall, Borlänge och Karlskrona. I relativa tal har flera mindre kommuner haft en mycket hög utflyttning under 2000-talet. Gemensamt för dem är ofta en smal branschbredd och långa avstånd till storstäderna eller regionala centrumstäder. Exempel på sådana kommuner är Gällivare, Kramfors, Uppvidinge samt Gislaved. Inte sällan har nämnda kommuner genomgått en större strukturomvandling som en följd av att större arbetsgivare lagt ned eller begränsat sin produktion i kommunen.

²⁶ Höstterminen 2020 hade Högskolan i Halmstad 8 483 inskrivna studenter, vilket placerade högskolan på plats 21 jämfört med övriga universitet och högskolor.

²⁷ Arena för Tillväxt. *Sveriges nya geografi*, 2018. https://www.sweco.se/wp-content/uploads/sites/3/2021/03/sng_2018.pdf (Hämtad 2021-08-07)

Ovan beskrivning syftar till att, om än väldigt förenklat, visa på att flytt-nettot i olika kommuner avgörs en mängd olika faktorer och att det inte alltid är så enkelt att det endast är mindre kommuner som har ett negativt flyttnetto. Av avgörande betydelse är den regionala kontexten. Kommuner som befinner sig i ett regionalt sammanhang med god tillgänglighet till arbetstillfällen har i regel haft en god utveckling sett till nettoflyttningar.

I Hallands län finns exempel på flera olika kommuntyper när vi ser till inrikes flyttnetto under 2000-talet. Kungsbacka och Varberg har under en längre tid dragit stor nytta av att ingå i Göteborgs arbetsmarknadsregion samtidigt som deras egna arbetsmarknader har växt. Under 2000-talet är Kungsbacka den kommun som haft den näst högsta nettoinflyttningen av samtliga kommuner i Sverige. Under samma period har Varbergs kommun haft den nionde högsta nettoinflyttningen. Under strategiperioden (2014–2020) behöll de båda kommunerna sina ledande positioner inom länet sett till nettoinflyttning och i båda kommunerna ökade det genomsnittliga flyttnettot under perioden jämfört med föregående sjuårsperiod (2007–2013).

Halmstads kommun har under 2000-talet haft det femtonde högsta flytt-nettot bland Sveriges kommuner. I egenskap av högskoleort och regionalt centrum har kommunen växt genom inflyttning från bland annat flera mindre kommuner i omlandet, exempelvis Hylte, Gislaved, Ljungby, Falkenberg samt Värnamo. Under strategiperioden ökade kommunens flytt-netto något jämfört med föregående sjuårsperiod. Jämfört med perioden 2000–2006 var nivån dock något lägre.

Under strategiperioden hade Laholms- och Falkenbergs kommun ett positivt flyttnetto och det ökade jämfört med föregående sjuårsperiod. Det är främst under senare år nettot ökat i Falkenbergs kommun, vilket kan vara ett resultat av att spridningseffekterna från Göteborgs stad blir allt större som en följd av ökande bostadspriser i Varberg och Kungsbacka. Laholms kommun har haft den största ökningen av flyttnettot under strategiperioden jämfört med föregående sjuårsperiod. Under strategiperioden har antalet nybyggnationer i kommunen ökat kraftigt och man har kunnat dra nytta av expansionen i de större arbetsmarknaderna både i norr och söder.

Hylte kommun är den enda av länets kommuner som har haft ett negativt inrikes flyttnetto under strategiperioden och jämfört med föregående sjuårsperiod försämrades det något. Delvis är utfallet en avspeglning av den förhållandevis långa restiden till närmaste större arbetsmarknad, i detta fall Halmstad. Under 2000-talet har kommunen haft ett flyttnetto i likhet med flera andra industriintensiva småkommuner med förhållandevis långa avstånd till närmaste stad.

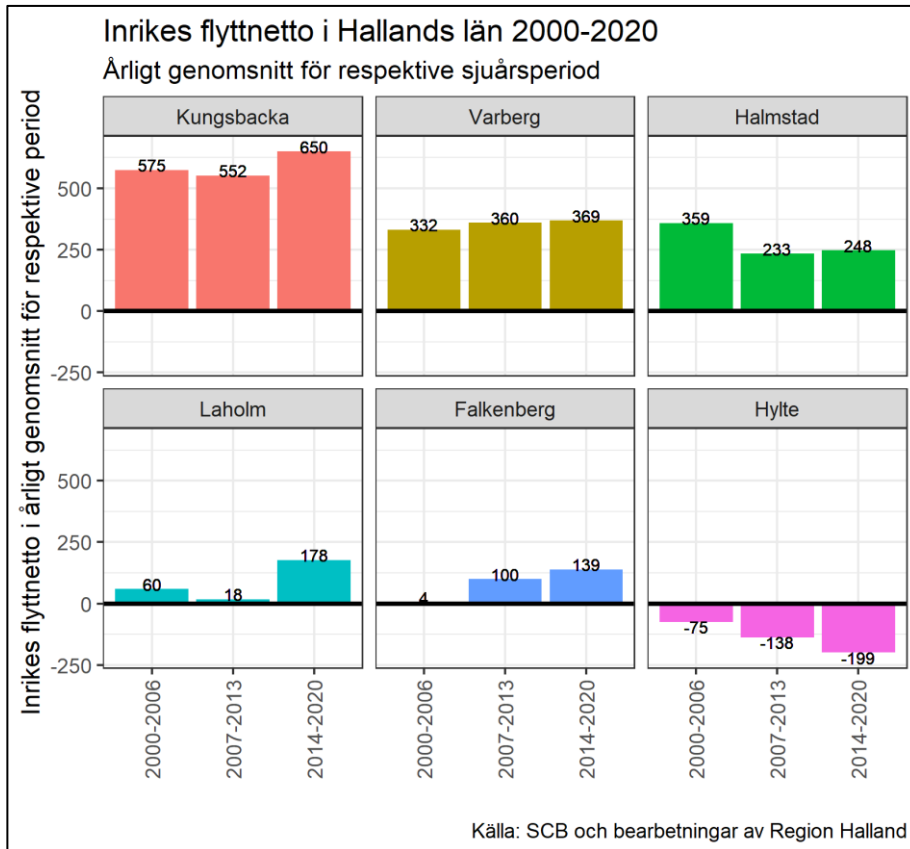


Diagram 5

Konkurrenskraft

Teori och drivkrafter

Produktivitet är viktigt för ökad levnadsstandard

Regional konkurrenskraft går att definiera på flera olika sätt och det är svårt att täcka in begreppet med en enstaka indikator. På nationell nivå används inte sällan bruttonationalprodukten (BNP) som mått på konkurrenskraft. Bruttonationalprodukten är värdet av alla de varor och tjänster som produceras i landet för användning till konsumtion, export och investeringar under en period, vanligtvis ett år eller ett kvartal.²⁸ Ett problem med BNP-måttet är att – förutom att det inte mäter livskvalitet²⁹ – totalmåttet med nödvändighet inte behöver återspegla en ökande produktivitet, det vill säga att effektiviteten i samhället ökar. För att kunna ringa in produktiviteten behöver måttet relateras till antalet arbetade timmar. En ökande bruttonationalprodukt kan annars vara ett resultat av att befolkningen ökar, samtidigt som värdeskapandet per invånare minskar, vilket i praktiken kan återspegla en avtagande konkurrenskraft. Förädlingsvärdet per sysselsatt, det vill säga produktiviteten, kan öka genom att vi arbetar fler timmar per person eller att företag arbetar smartare eller mer effektivt genom ny teknikanvändning och nya innovationer.^{30,31}

Över tid är en ökande produktivitet avgörande för att livskvaliteten ska öka. Genom teknikutveckling och ökad kunskap har vi över tid lärt oss att producera mer men med färre arbetstimmar som insats, vilket resulterat i en ökad livskvalitet i form av mer fritid, högre löner och ett tilltagande materiellt välstånd. Ur ett välfärdsperspektiv är en ökande arbetsproduktivitet nödvändig för att öka skatteintäkterna utan att behöva höja skattesatsen. Ett enkelt exempel på en ökad produktivitet är den reform jord- och skogsbruket i Sverige har genomgått de senaste seklerna. Tidigare krävdes många anställda för att bedriva dessa verksamheter. I takt med att

²⁸ Statistiska centralbyrån. *Begreppsförklaringar inom nationalräkenskaperna*, 2021. <https://www.scb.se/hitta-statistik/statistik-efter-amne/nationalrakenskaper/nationalrakenskaper/nationalrakenskaper-kvartals-och-arsberakningar/produktrelaterat/For-djupad-information/begreppsforklaringar-inom-nationalrakenskaperna/> (Hämtad 2021-08-07)

²⁹ Tillväxtverket. *Breddat mått på regional utveckling*. <https://tillvaxtverket.se/statistik/regional-utveckling/brp--breddat-matt-pa-utveckling.html> (Hämtad 2021-08-07)

³⁰ Entreprenörskapsforum. *250 miljarder fattigare!*, 2018, s.9, https://entreprenorskapsforum.se/wp-content/uploads/2018/11/PS_Produktivitet.pdf (Hämtad 2021-08-07)

³¹ Sydsvenska handelskammaren. *Så utvecklas sydöstra Sverige – En studie av näringslivets tillväxt och produktivitet*, 2018, s. 13-14, <https://resources.mynewsdesk.com/image/upload/iyurzwrvjz3vt8ryxup.pdf> (Hämtad 2021-08-07)

jordbruks- och skogsbruksmaskiner utvecklades minskade behovet av antalet anställda men produktionen ökade. Detta i sin tur frigjorde arbetskraft som kunde ta anställning inom mer värdeskapande verksamheter, exempelvis tillverkningsindustrin.^{32,33}

Globaliseringen har resulterat i specialisering och ökade kompetenskrav

I en svensk kontext är en ökad produktivitet av stor betydelse för att kunna konkurrera på en global marknad. Effektivare transporter och minskade transportkostnader har resulterat i att verksamheter idag kan utlokaliseras till utlandet. Länder med lägre löneläge än i Sverige har därför en konkurrensfördel när det gäller exempelvis enklare tillverkning, där manuell arbetskraft är främsta insatsvaran och där varorna går att transportera över stora avstånd.³⁴ Detta har bidragit till att Sverige i allt högre utsträckning konkurrerar med kunskapsintensiva verksamheter på den globala marknaden och inom de mer avancerade momenten av värdekedjan när det gäller varor och tjänster. Enkelt beskrivet har globaliseringen och teknikutvecklingen resulterat i att ett allt lägre värdeskapande sker i produktionsfasen och ett allt högre inom för- och efterproduktionen.³⁵

Över tid har Sverige varit framgångsrikt i omställningen från industri- till kunskapssamhälle. Strategin har inte varit att konkurrera med låga löner inom industrin utan att istället stimulera produktivitetshöjande investeringar i näringslivet. På ett generellt plan har detta resulterat i en god tillväxt av mer avancerade jobb samtidigt som antalet produktionsjobb minskat. En effekt av denna omställning är att produktiviteten och lönerna har i landet har ökat,³⁶ en annan att omställningen resulterat i regionala obalanser, vilket vi återkommer till senare.

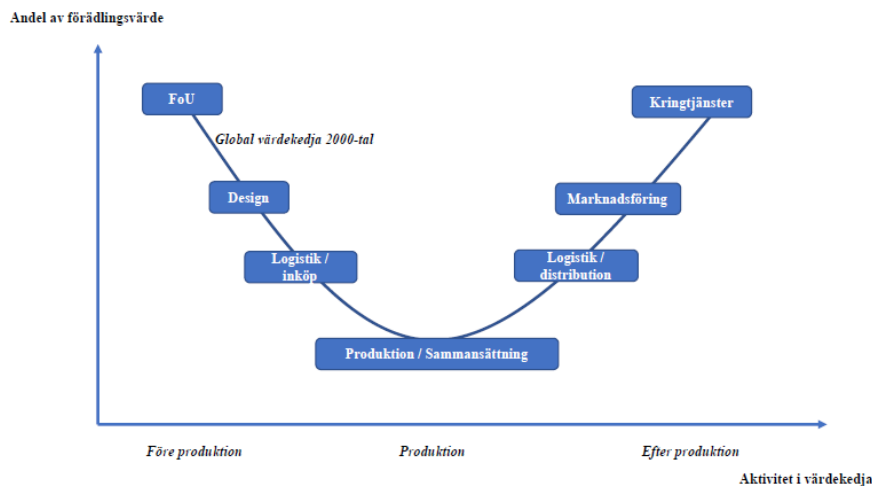
³² Sydsvenska handelskammaren. *Så utvecklas sydöstra Sverige – En studie av näringslivets tillväxt och produktivitet*, 2018, s. 15.

³³ SNS. *Tillväxt i otaket*, 2007, s. 9-11. <https://snsse.cdn.triggerfish.cloud/uploads/2020/02/kr-2007-rapport.pdf> (Hämtad: 2021-08-07)

³⁴ Globaliseringsrådet. *Utvecklingskraft och omställningsförmåga – En globaliserad svensk ekonomi*, 2009, s.39-43, 69-74. <https://www.regeringen.se/49b72d/contentassets/08f1029cfe56492f915e4f3fbc67669/utvecklingskraft-och-omstallningsformaga-en-globaliserad-svensk-ekonomi> (Hämtad: 2021-08-07)

³⁵ Tillväxtanalys. *Stora kunskapsintensiva investeringar – orsaker, verkan och den offentliga sektorns roll*, 2019, s.19. https://www.tillvaxtanalys.se/download/18.62dd45451715a006666f155b9/1586366152982/pm_2019_13%20Stora%20kunskapsintensiva%20investeringar%20-%20orsaker,%20verkan%20och%20den%20offentliga%20sektorns%20roll.pdf (Hämtad 2021-08-07)

³⁶ Globaliseringsrådet. *Globaliseringen och konkurrensen om kunskapsintensiva jobb*, 2007, s.32. <https://www.regeringen.se/rapporter/2007/12/underlagsrapport-2/> (Hämtad: 2021-08-07)



Figur 3: "Smilekurvan" som visar värdekedjans olika produktionssteg och värdeskapandets fördelning inom den. Modell tagen från rapporten *Västsverige: Ekonomisk utveckling och ekonomisk geografi – Ny teori och empiri*.

Parallellt med att rutinbaserade yrken inom tillverkning i viss utsträckning har utlokaliserats, eller rationaliserats bort som en följd av teknikutveckling, har den avancerade tjänstesektorn vuxit under de senaste decennierna. Med avancerade tjänster avses exempelvis IT, specialiserade säljare, logistikpersonal, marknadsförare, forskning och utveckling, teknikkonsulter, företagsstödande tjänster inom ledning och organisation samt andra yrken som kräver kreativitet, formell kunskap om regelverk och teknik, kommunikationsförmåga samt analytisk förmåga. Denna typ av yrken och verksamheter har ett högt löneläge som bidrar till att öka produktiviteten i ett land.³⁷

Ovan beskrivna utveckling har medfört att gränsdragningen mellan varor och tjänster har blivit alltmer diffus och att det är svårt att göra en tydlig branschindelning mellan tjänster och tillverkning. Varuproducerande företag har dels flera tjänsteinslag "in-house", dels står de för en stor del av efterfrågan inom tjänstesektorn.³⁸

I takt med att den mer avancerade tjänstesektorn kommit att utgöra en allt större andel av jobben i Sverige har även servicesektorn, som innehåller yrken med lägre kompetenskrav, vuxit snabbt. Denna sektor är i hög utsträckning baserad på den inhemska och lokala ekonomin. Branscher som

³⁷ Tillväxtanalys. *Statens roll vid friställningar och nedläggningar*, 2021, s. 15-24, https://www.tillvaxtanalys.se/download/18.616948411781d2b6de05d140/1618300457045/Rapport_2021_02_Statens_rolld_vid_frist%20A4llningar_och_nedl%20A4ggningar.pdf (Hämtad: 2021-08-07)

³⁸ Region Skåne och WSP. *Tillverkning, tjänster och tillväxt*, Årtal okänt, s. 36-45, https://utveckling.skane.se/siteassets/publikationer_dokument/tillverkning_tjanster_tillvaxt_struktur%20omvandling_webb.pdf (Hämtad 2021-07-07)

återfinns inom den är i hög utsträckning platsbundna. Exempel på sådana branscher är handel, hotell och restaurang, logistik, bygg och personliga tjänster (exempelvis frisörer). Till denna sektor återfinns även en del företagstjänster, exempelvis fastighetsskötsel, städning, leverans av kontors- och IT-material och så vidare. Branscherna sektorn är av stor betydelse för jobbskapande men har i regel en låg produktivitet. Gemensamt för nämnda näringar är att de tenderar att växa fram i urbana miljöer som en följd av att marknadsunderlaget är som störst där och att servicetjänsterna sällan går att transportera över större avstånd.

Företag har olika etableringspreferenser

Näringslivets strukturomvandling, som vi till delar beskrivit i tidigare avsnitt, har haft olika konsekvenser för Sveriges regioner och kommuner. I korthet kan förloppet beskrivas med att urbana och tätbefolkade geografier gynnas av utvecklingen samtidigt som glesare regioner utan större städer haft en betydligt svårare omställning.

I takt med att ytstora industriverksamheter har rationaliserats eller outsourcats har antalet försörjningsmöjligheter minskat i de glesare geografier. De nya jobben, både de mer avancerade tjänstjobbena och de enklare serviceyrkena, har i huvudsak vuxit fram i mer tätbefolkade regioner. Sedan 70-talet har detta resulterat i att den ekonomiska koncentrationen inom landet tilltagit – stadsregionerna står för en allt större del av landets ekonomi.^{39,40}

Anledningen till den tilltagande koncentrationen är att företag inom olika branscher har varierande etableringspreferenser. Tjänste- och serviceföretag gynnas i regel av att vara lokaliserade i närheten av större befolkningsskoncentrationer. För tjänsteföretag beror detta på att humankapital är deras främsta insatsvara. Ett stort befolkningsunderlag innebär tillgång till fler specialistkompetenser, vilket förenklar matchningsprocesser. Vidare har tjänsteföretag nytta av att ligga i närheten av varandra, då detta bidrar till kunskapspridning och delade kostnader. För serviceföretag är närheten till ett stort befolkningsunderlag en fördel då det innebär ett större marknadsunderlag för deras tjänster. Inom exempelvis handel bidrar närheten till andra affärer dessutom att man hjälps åt med att attrahera kunder till en plats.⁴¹

³⁹ Tillväxtanalys. *Föreställningar om regional sårbarhet*, 2011, s. 10-11. https://www.tillvaxtanalys.se/download/18.62dd45451715a00666f1c95f/1586366169226/Forestillinger_om_regional_sarbarhet_PM%202011_48.pdf (Hämtad: 2021-08-07)

⁴⁰ Tillväxtanalys. *Statens roll vid friställningar och nedläggningar*, 2021, s. 10.

⁴¹ Tillväxtverket och Västra Götalandsregionen. *Västsverige: Ekonomisk utveckling och ekonomisk geografi – Ny teori och empiri*, 2019, s.26-31.

Glesare geografier har konkurrensfördelar när det gäller:

- Ytstora verksamheter, då mark i regel är dyrare i närheten av större städer.
- Industriproduktion där varorna går att transportera över långa avstånd, vilket minskar platsberoendet och i stället möjliggör export till större marknader (s.k. ”lånad storlek”).
- Verksamheter som utgår platsbundna egenskaper, exempelvis råvaror som inte är flyttbara.
- Turism som tar sin utgångspunkt i platsens särprägel. Och även turism ”lånar storlek” utifrån i form av besökare.⁴²

Sammantaget har ovan faktorer inneburit att industriell verksamhet har varit överrepresenterad i Sveriges mindre regioner, vilket slagit hårt mot den totala sysselsättningen i dessa geografier.

Ovan beskrivning av etableringspreferenser är generaliserande och grovhuggna; självfallet finns det undantag, både när det gäller enskilda företag och branscher. Exempelvis har digitaliseringen bidragit till att platsberoendet i teorin har minskat, vilket skulle kunna möjliggöra för fler verksamheter i glesare geografier, exempelvis inom webbandel. Vidare så finns det storföretag, med både produktions- och tjänsteverksamhet, etablerade i en del glesare geografier. Ofta finns dessa på nämnda platser av historiska anledningar och över tid har en klustermiljö bildats kring företaget och täthetsfördelar för den aktuella branschen har skapats på platsen.

Denna typ av lokala och branschspecifika täthetsfördelar är ett sätt för glesare geografier att konkurrera. Nackdelen med denna typ av klustermiljöer är att sårbarheten ofta blir hög om det sker en större nedgång inom det aktuella företaget eller branschen. En större branschbredd innebär i regel en högre motståndskraft vid externa chocker.⁴³

En utmaning för befolkningsglesa geografier är att de behöver specialisera sig inom näringar med en stor fjärrmarknad, då den interna marknaden är för liten för att skapa en tillräckligt stor efterfrågan.⁴⁴ Den globala konkurrensen är oftast hård inom dessa branscher och inte sällan drabbas de hårt av konjunktursvängningar.

⁴² Tillväxtanalys. *Varför är vissa platser mer attraktiva för boende än andra? – en forskningsöversikt om de faktorer som skapar boendeattraktivitet*, 2014, s.26-29, (Hämtad 2020-08-06).

⁴³ Tillväxtanalys. *Föreställningar om regional sårbarhet*, 2011, s. 13-17.

⁴⁴ Tillväxtverket och Västra Götalandsregionen. *Västsverige: Ekonomisk utveckling och ekonomisk geografi – Ny teori och empiri*, 2019, s.152-153.

Att mäta konkurrenskraft

Beroende på hur vi mäter regional konkurrenskraft kan utfallen för olika geografier variera stort. I en del regioner där jobben har minskat över tid är konkurrenskraften hög sett till produktivitet, då en del kapitalintensiva storföretag, med en hög automationsgrad, bidrar till ett högt värdeskapande per sysselsatt. Att bruttoregionalprodukten (BRP)⁴⁵ ökar i en region behöver inte innebära att vinsten återinvesteras i regionen. I flera industriintensiva regioner har produktiviteten ökat sedan finanskrisen, samtidigt som sysselsättningsstillväxten varit svag. I en mening har dessa regioner stärkt sin konkurrenskraft, men frågan är i vilken utsträckning ett överskott i produktionen är gynnsamt för regionen om det inte återinvesteras inom den. Å ena sidan kan man därför säga att den höga produktiviteten är ett resultat av konkurrenskraftiga företag, å andra sidan behöver måttet kompletteras med andra tillväxtmått för att kunna säga någonting om den regionala utvecklingen i stort.

Ett annat sätt att mäta konkurrenskraften i en region är att studera lönesummorna. Lönesummorna är ett mått på hur mycket lön som har betalats ut till de anställda i regionen. Detta mått säkerställer därför att näringslivets avkastning kommer regionen och dess invånare till del. Nackdelen med måttet är just att det endast inkluderar löner som endast är en komponent av förädlingsvärdet i en region, vilket gör att det inte är ett optimalt mått för att mäta företagets konkurrenskraft. För i realiteten kan minskade lönesummor innebära en ökad konkurrenskraft och produktivitet för företagen i regionen.

En kompromiss mellan att studera den totala lönesumman och BRP per sysselsatt är att mäta lönesumman per anställd i en region. Måttet är tänkt att återspegla produktiviteten bland de anställda samtidigt som det är regionaliserat. Tanken bakom måttet är att ju högre lönesumman per sysselsatt är, desto mer kvalificerat näringsliv, då höga löner ofta är ett resultat av högproduktiva yrken. Om måttet ökar kan det därför tolkas som att produktiviteten inom näringslivet ökar; en ökad konkurrenskraft och högre intäkter leder till ökad löneutbetalningsförmåga.

Måttet kan öka dels som en följd av att fler avancerade och högavlönade yrken växer fram inom näringslivet. Det kan även öka som en konsekvens av att redan anställda arbetar fler timmar eller får löneökningar. Samtidigt kan måttet öka samtidigt som antalet anställda i regionen minskar. En sådan situation uppstår exempelvis om antalet jobb med lägre löner minskar samtidigt som antalet höglöneyrken förblir lika många.

⁴⁵ BRP är ett aktivitetsrelaterat mått som visar hur stor produktionen är inom en region. BRP är inte ett mått på regional välfärd eller regionala inkomster. Summan av regionernas BRP är, per definition, lika med rikets BNP.

För att komplicera ovan än mer kan lönesummorna i en region delas in i nattlönesummor och daglönesummor. Nattlönesumman mäter hur mycket lön som har betalats ut till personer som bor i regionen och som har ett arbete – oavsett om de är verksamma i regionen eller inte. Detta innebär att måttet inkluderar personer som bor och arbetar i regionen och personer som pendlar utanför regionen för att arbeta. Måttet återspeglar framför allt invånarnas konkurrensförmåga på arbetsmarknaden snarare än den regionala arbetsmarknadens konkurrenskraft. Exempelvis kan en hög lönesumma bero på att utpendlarna har höglöneyrken men arbetar i en annan region.

Daglönesumman mäter däremot den lön som företagen i regionen betalar ut till de som arbetar där – oavsett om de anställda bor i regionen eller inte. Måttet är därför mer lämpligt än nattlönesumman om det är näringslivet i regionen som står i begrepp att utvärderas. En nackdel med måttet är dock att det inte är säkert att lönerna tillfaller regionen; som inpendlingsregion kan en hög andel av lönesumman exporteras ut från regionen och omsättas någon annanstans. Ur ett beskattningsperspektiv är det därför mer intressant att studera nattlönesummor, då det är en individs bostätningssort som utgör grunden för beskattningsrätt.

Resultat

En hög men avtagande produktivitetstillväxt

I Tillväxtstrategin för Hallands län 2014–2020 är målet om konkurrenskraft formulerat som: *utvecklingen av daglönesumman per sysselsatt i Hallands län ska vara bland de tre bästa i Sverige*. Observera att det inte är utfallsvärdet på måttet daglönesumma per sysselsatt som utgör mätvärdet för rankingen utan förändringstakten i förhållande till övriga regioner i Sverige. Detta innebär att målutfallet är beroende av hur stark utvecklingen har varit i regionen jämfört med andra regioner. Av särskilt intresse i detta kapitel är därför regionens relativa konkurrenskraft.

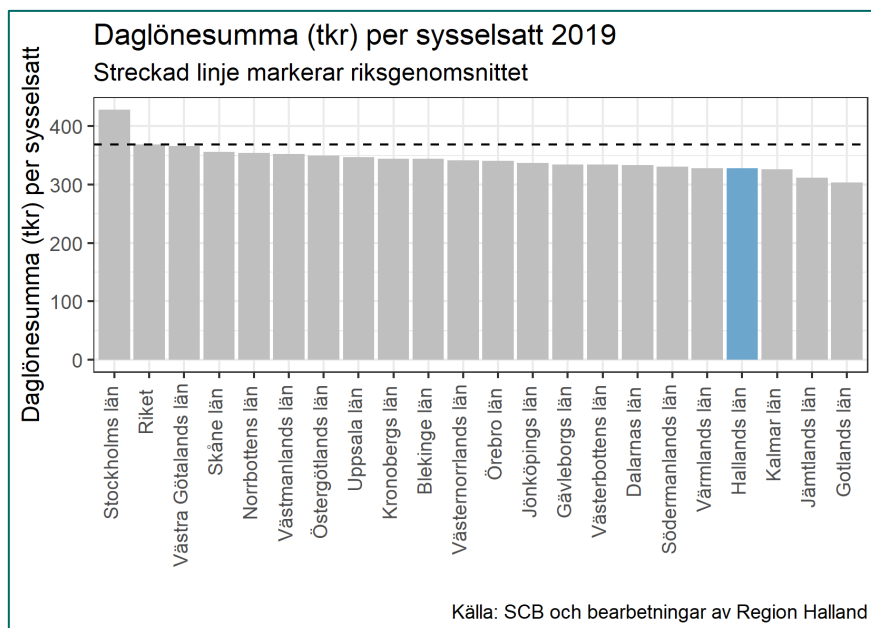


Diagram 6

I riket uppgår daglönsumman per sysselsatt till 369,1 tkr. Som högst är den i Stockholms län (428,6 tkr), och som lägst i Gotlands län (303,7 tkr), vilket ger en variationsvidd på nästan 125 tkr per sysselsatt. Hallands län har den fjärde lägsta daglönsumman per sysselsatt (327,8 tkr) i Sverige – endast Kalmar, Jämtlands samt Gotlands län har ett lägre värde. Men över tid har Hallands län haft en mycket god produktivitetstillväxt. Under 2000-talet ökade daglönsumman per sysselsatt med 40,6 procent, vilket var den näst högsta ökningen i landet. Endast Västra Götalandsregionen hade en högre ökning under perioden.

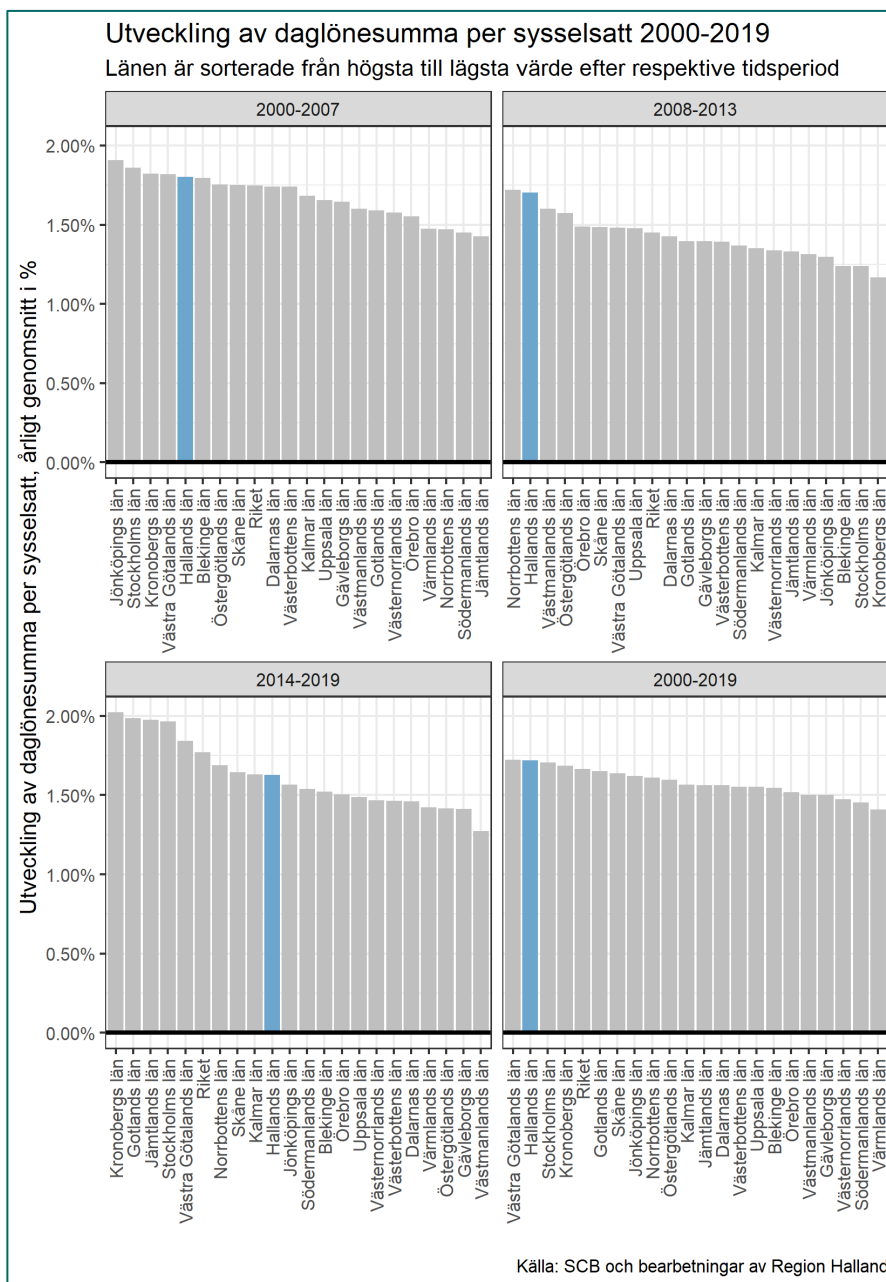


Diagram 7

Nedbrutet i tidsperioder framkommer att länets goda tillväxtposition uppstod under perioden 2000–2013 och i synnerhet under perioden 2008–2013. Under strategiperioden (2014–2019) avtog den relativa tillväxttakten i länet och man sjönk tillbaka till en niondeplats i förhållande till övriga län. Utvecklingen kan beskrivas som att länet tappat i tillväxttakt i förhållande till riksgenomsnittet; 2008–2013 var produktivitetsökningen i länet 18,2 procent högre än i riket, men under strategiperioden var den 8,4 procent lägre. Under perioden var ökningen som störst i länen Kronoberg, Gotland, Jämtland, Stockholm samt Västra Götaland.

Bland länen som hade en högre produktivitetsökning än Halland återfinns dels de som hade en lägre tillväxt sett till jobb och lönesumma (Gotland, Jämtland, Norrbotten, Kalmar), dels de som hade en högre (Kronoberg, Stockholm, Västra Götaland, Skåne och riket som helhet). Givet länets förutsättningar och struktur bör Hallands län tillhöra de län som, i förhållande till riket, har en hög jobbtillväxt. Att länet tappade i positioner under strategiperioden kan främst förklaras med att länet hade en svagare jobbtillväxt i allmänhet, särskilt sett till avancerade och välavlönade yrken.

Givet ovan är bedömningen att målet *utvecklingen av daglönesumman per sysselsatt i Hallands län ska vara bland de tre bästa i Sverige* inte uppnåddes under strategiperioden. Dock är det viktigt att notera att måttet är komplext; en stark produktivitetstillväxt behöver inte innebära att ekonomin som helhet växer i en hög takt. Av länen som hade en hög faktisk tillväxt var det endast storstadsregionerna och Kronobergs län som hade en högre produktivitetstillväxt under strategiperioden.

Branschstrukturen har stor påverkan på produktiviteten

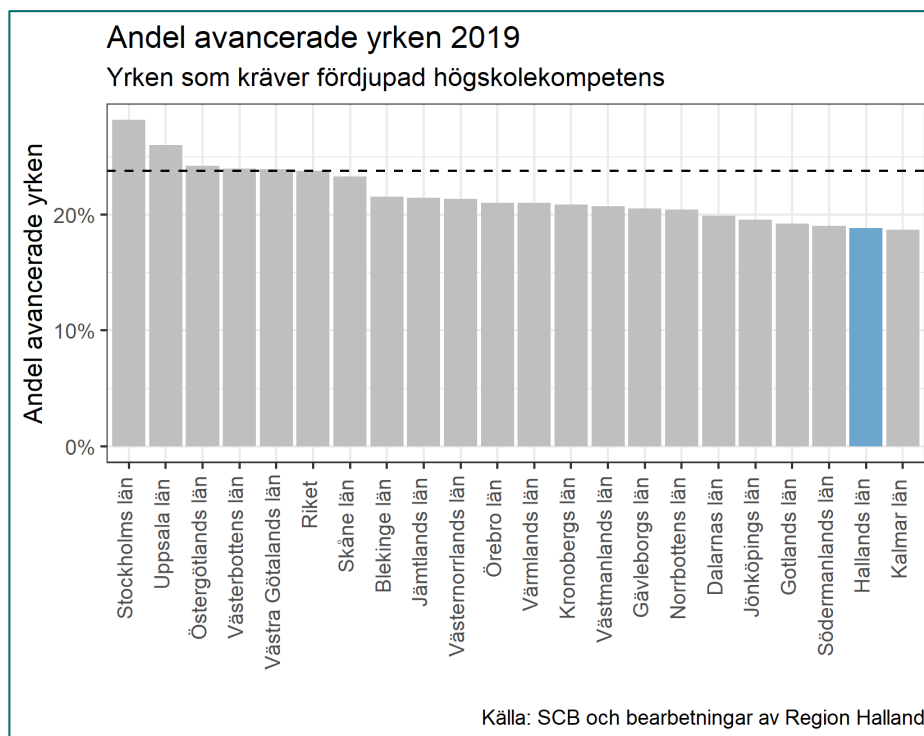
Att Hallands län har en låg produktivitet, här mätt som daglönesumma per sysselsatt, kan i stor utsträckning härledas till länets branschstruktur. Med branschstruktur avses här hur de anställda i regionen fördelas mellan olika branscher. I korthet kan branschstrukturen i länet beskrivas som serviceintensiv med en hög andel anställda verksamma inom branscher med förhållandevis låga lönelägen, exempelvis handel, bygg, hotell- och restaurang, logistik samt andra personliga servicetjänster.

En annan omständighet som påverkar länets produktivitet är att en hög andel anställda inom tillverkningsindustrin (48,3 procent, endast Gotlands län har en högre andel) är verksamma inom vad OECD benämner som lågteknologiska industribranscher. Gemensamt för dessa är att de i regel har ett lågt förädlingsvärde jämfört med andra industribranscher. Exempelvis återfinns livsmedelsindustrin och träindustrin inom denna kategori.

När det gäller den avancerade tjänstesektorn, som innehåller många kunskapsintensiva jobb, återfinns endast 18,3 procent av länets sysselsättningar inom denna sektor – den tredje lägsta nivån i riket. Den låga andelen är dels ett utslag av få större privata företag inom denna sektor, dels en låg andel offentliga myndigheter i länet.

Ett annat sätt att studera kunskapsintensiteten i en regions näringsliv är att se till hur stor andel av jobben i regionen som kräver en fördjupad högskolekompetens. Man kan argumentera för att detta tillvägagångssätt ger en mer rättvisande bild än att studera branschstrukturen i en region. Detta med anledning av att avancerade yrken kan återfinnas inom branscher som klassificeras som lågteknologiska.

I Sverige klassas 23,8 procent av yrkena som avancerade (här förstått som yrken med krav på fördjupad högskolekompetens). Medianen i riket uppgår till 21 procent och som högst är andelen i Stockholms (28,2 procent) och Uppsala län (26 procent). I förhållande till övriga län har Hallands län den näst lägsta andelen avancerade jobb (18,9 procent) och endast Kalmar län har en lägre andel (18,7 procent).



Länet lånar produktivitet från storstadsregionerna

Av Sveriges regioner är produktiviteten, här mätt som lönesumma per sysselsatt dagbefolkning, som högst i de tre storstadsregionerna. Att produktiviteten är som högst i storstäderna beror på de täthetsfördelar – som tidigare beskrivits i rapporten – som uppstår i befolkningsrika miljöer. Regioner med pendlingsavstånd till storstadsregionerna kan dra nytta av de produktivetsfördelar som finns där. Via arbetspendlingen sprids stadens produktivetsfördelar och högre lönelägen till pendlarna och bidrar i förlängningen till ökad skattebas och stärkt köpkraft i pendlarnas hemkommuner.⁴⁶

⁴⁶ Tillväxtanalys. *Pendling, urbana lönepremier och regionala spridningseffekter*, 2020, s. 26, <https://www.tillvaxtanalys.se/publikationer/pm/pm/2020-11-26-pendling-urbana-lonepremier-och-regionala-spridningseffekter.html> (Hämtad 2021-08-08)

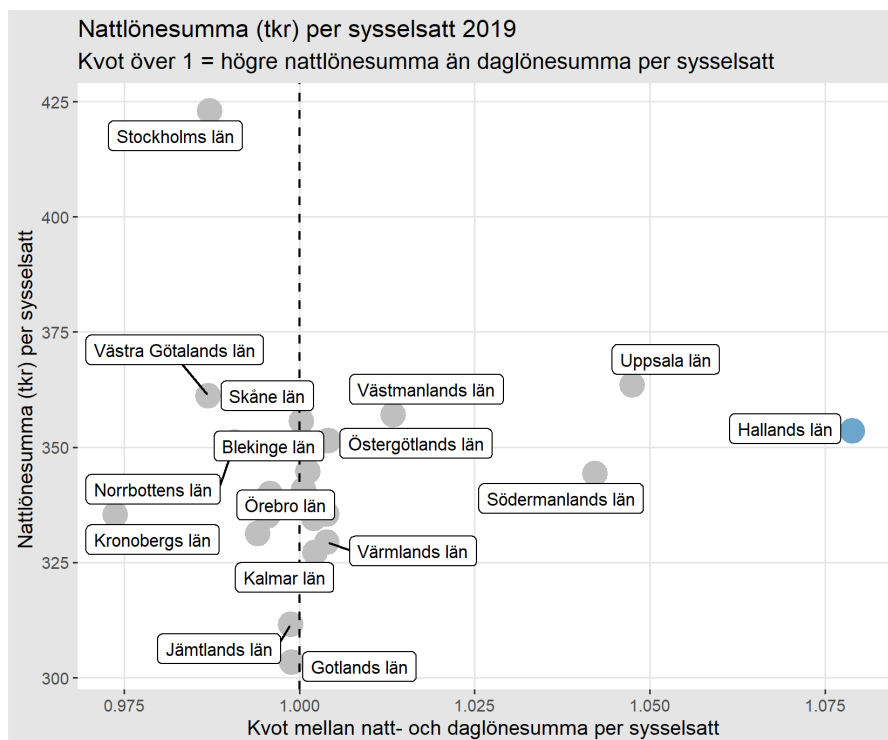


Diagram 8: Källa SCB

I Hallands län är den sysselsatta nattbefolkningen större än den sysselsatta dagbefolkningen, vilket innebär att utpendlingen från länet är högre än inpendlingen. Under 2018 var länets pendlingsnetto -20 267 personer. En stor del av utpendlingen (85 procent) från länet går till Västra Götalands och Skåne län. Detta innebär att en relativt stor del av den sysselsatta befolkningen i Hallands län (18 procent) ”hämtar hem” löner från någon av de båda storstadsregionerna. En relativt stor andel av utpendlarna från länet har ett yrke som kräver eftergymnasial kompetens. Totalt har 35,2 procent av den sysselsatta nattbefolkningen i länet ett yrke som kräver eftergymnasial kompetens, vilket är den nionde högsta andelen jämfört med övriga regioner och en markant högre nivå jämfört med dagbefolkningen.

Om vi byter perspektiv från daglönesumma till nattlönesumma, och därmed inkluderar utpendlarna från länet i beräkningarna, framkommer att länet har den, jämfört med övriga regioner, sjätte högsta lönesumman (353,6 tkr) per sysselsatt. Att länets position förbättras avsevärt vid användning av nattlönesumman är ett resultat av de lönepremier utpendlarna till storstadsregionerna får. Som störst är denna effekt i Kungsbacka kommun där nattlönesumman per sysselsatt är 28,3 procent högre än daglönesumman per sysselsatt. I övriga kommuner uppgår skillnaden till 1–8 procent. Undantaget är Hylte kommun där daglönesumman per sysselsatt är något högre än nattlönesumman per sysselsatt.

Under strategiperioden hade länet, i förhållande till övriga regioner, den sjunde högsta ökningen i nattlönesumma per sysselsatt. Totalt var ökningen i länet 3,5 procent lägre än ökningen i riket, vilket var en betydligt

mindre skillnad än den som fanns i förhållande till rikets tillväxt i daglönesumma per sysselsatt (-8,4 procent).

En god jobbtillväxt över tid

Under 2000-talet har den ekonomiska koncentrationen i Sverige tilltagit – drygt 70 procent av jobbtillväxten har skett i storstadsregionerna, en utveckling som intensifierades i samband med finanskrisen. Förutom de tre storstadsregionerna har endast Uppsala och Hallands län haft en jobbtillväxt över riksgenomsnittet under denna period. Den höga tillväxten i de båda regionerna kan i hög utsträckning kopplas till att man tagit del av storstadsregionernas spridningseffekter. Samtidigt som några av länen har växt kraftigt uppvisar många regioner en omställningsproblematik. Exempelvis har Gävleborgs, Blekinge och Västernorrlands län fortfarande inte återhämtat det sysselsättningstapp som skedde i samband med finanskrisen.

Totalt ökade antalet arbetstillfällen i regionen med 28,8 procent under tidsperioden 2000–2019. Detta var den tredje högsta ökningen i riket (1,3 procent i årligt genomsnitt). I relation till övriga regioner kan länets framskjutna position förklaras med tillväxttakten under perioden 2000–2013. Under strategiperioden har länets relativa tillväxttakt avtagit och sjunkit tillbaka till en åttondeplats. Trots en sjunkande relativ position hade länet en årlig genomsnittlig tillväxt på 1,1 procent, vilket var något under riksgenomsnittet som låg på 1,3 procent. Man kan därför beskriva sysselsättningsutvecklingen i Hallands län under strategiperioden som god men försvagad jämfört med andra tillväxtregioner och riksgenomsnittet.

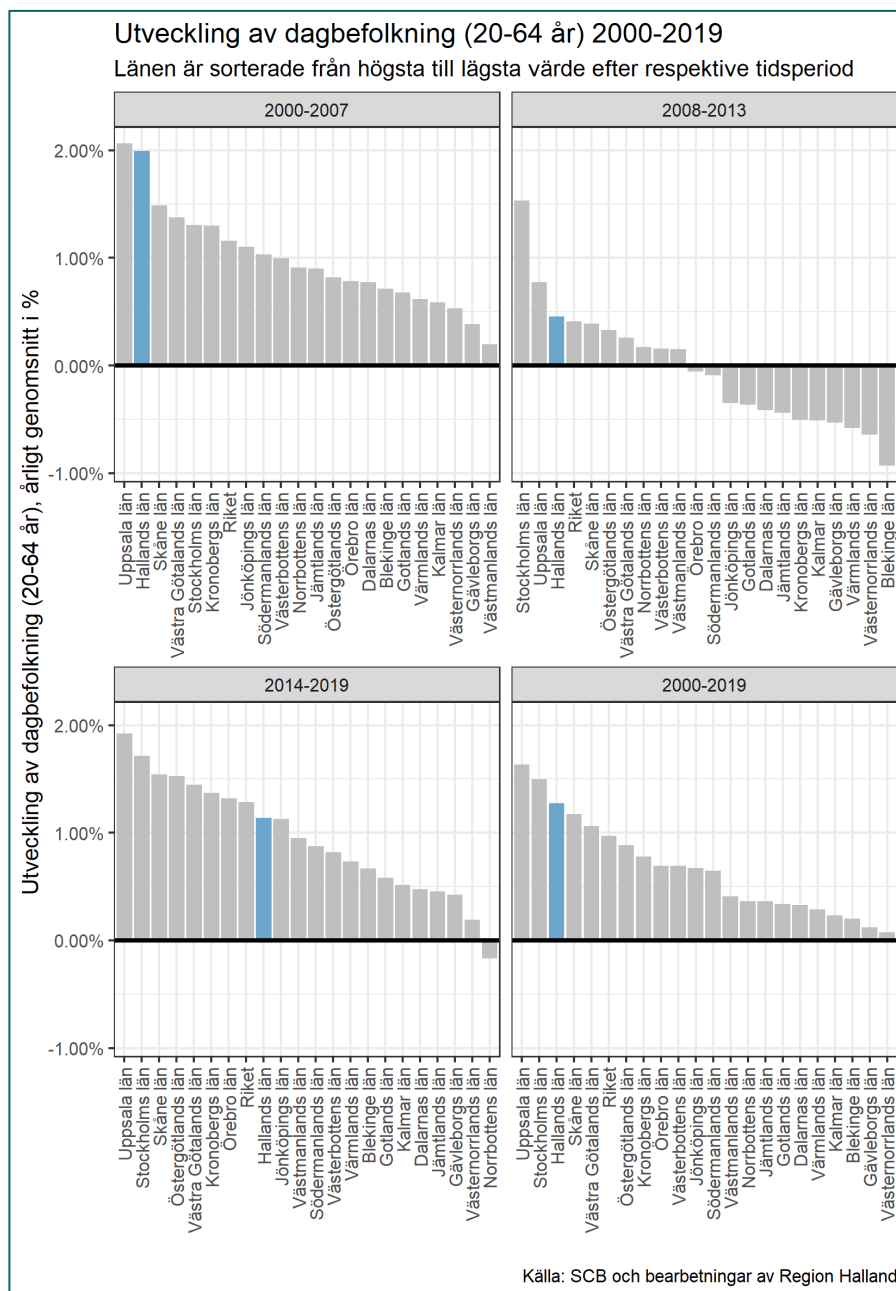


Diagram 9

Sedan finanskrisen är det service- och tjänstesektorn, byggsektorn samt vård- och omsorgssektorn som stått för jobbtillväxten i länet. Parallellt med denna utveckling har antalet anställda inom tillverkningssektorn minskat förhållandevis drastiskt. Att efterfrågan på bygg- och servicetjänster i länet är god går att härleda till en kraftig befolkningstillväxt och en god köpkraft bland befolkningen.

Under strategiperioden ökade antalet yrken utan krav på gymnasial kompetens med 15,1 procent, gymnasiala yrken med 9,1 procent och eftergymnasiala yrken med 10,3 procent. Att länet tappade i placeringar sett till

jobbtillväxt berodde på att tillväxten inom samtliga nämnda yrkeskategorier var lägre än i flera av de andra tillväxtlänen. Relativt sett var tillväxten som lägst för avancerade yrken där länet intog plats 13.

Stora könsskillnader sett till branschstrukturer och lönesummor

I Hallands län står kvinnorna för 49,6 procent av den sysselsatta dagbefolkningen, vilket är den fjärde högsta nivån i riket och en god bit över riksgenomsnittet (50,2 procent). Som högst är denna andel i Uppsala län (50,2 procent) och som lägst i Kronobergs län (46,6 procent). Skillnaderna mellan länen är ett utslag av hur den regionala branschstrukturen ser ut. I län där mansdominerade branscher utgör en stor del av den totala ekonomin, exempelvis tillverkningsindustrin och andra teknikbranscher, tenderar kvinnorna att stå för en lägre andel av sysselsättningen.

I litteraturen beskrivs detta som att en del regioner har ett ”traditionellt genuskontrakt” och andra ett ”modernt genuskontrakt” med hänvisning till bland annat vilka karriärmöjligheter som finns för kvinnor och män på arbetsmarknaden.⁴⁷ De regionala skillnaderna är här avsevärda; i Stockholms län arbetar 72,4 procent av kvinnorna inom näringslivet men i Västerbottens län endast 42,2 procent. I Hallands län uppgår andelen till 55,5 procent – den tredje högsta nivån i riket. Riksgenomsnittet uppgår i detta avseende till 56,3 procent och det är endast Stockholms län som ligger högre. Andelen kvinnor som är verksamma inom näringslivet är inte samma sak som hur stor andel kvinnorna utgör av samtliga verksamma inom sektorn – denna siffra är betydligt lägre. I Hallands län är 38 procent av de sysselsatta inom näringslivet kvinnor, vilket är den femte högsta nivån i riket men under riksgenomsnittet (38,3 procent). Som högst är andelen i Stockholms län (44,2 procent) och som lägst i Blekinge län (32,6 procent).

Även om kvinnorna i Hallands län står för 49,6 procent av den sysselsatta dagbefolkningen erhåller de endast 44,3 procent av den lönesumma arbetsgivarna betalar ut i länet. Diskrepansen förklaras dels genom att kvinnor i högre utsträckning än män är verksamma inom branscher med ett relativt sett lågt löneläge⁴⁸, dels genom att de i högre utsträckning arbetar

⁴⁷ PWC. *Demografiska myter – Föreställningar om landsbygden, mer myter än faktiska fakta*, 2012, s.19-20. <https://www.pwc.se/sv/pdf-reports/demografiska-myter.pdf> (Hämtad 2021-08-08)

⁴⁸ I Hallands län står kvinnorna, sett till näringslivet, för mer än hälften av de anställda inom branscherna kulturella och personliga tjänster, finans- och försäkringsverksamhet samt hotell och restaurang. Samtidigt utgör de endast en fjärdedel eller mindre inom information och kommunikation, tillverkning, energi samt transport. Sett till den offentliga sektorn är kvinnor kraftigt överrepresenterade, särskilt sett inom vård- och omsorg samt utbildning, där de står för ungefär 80 procent av de sysselsatta.

deltid.⁴⁹ Detta är viktiga förklaringar till varför kvinnor har en lägre lönesumma per sysselsatt än män. I Hallands län uppgår daglönesumman per sysselsatt kvinna till 292,6 tkr och till 358,5 tkr per sysselsatt man, det vill säga; kvinnor som har sin arbetsplats i Hallands län tjänar i genomsnitt 82 procent av männens lön. Differensen är något lägre än riksgenomsnittet men något över medianen jämfört med övriga regioner. Under strategiperioden minskade dock gapet med 1,8 procentenheter, vilket var den femte största minskningstakten i riket och långt över riksgenomsnittet (1 procentenhet).

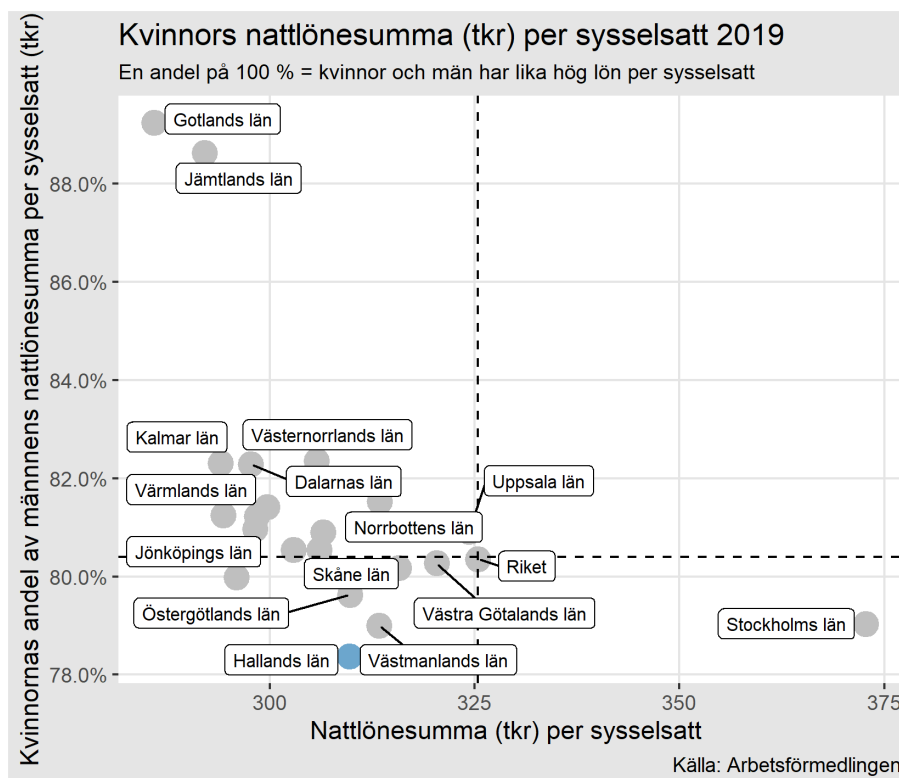


Diagram 10

Som vi tidigare lyft har Hallands län en högre nattlönesumma per sysselsatt än daglönesumma per sysselsatt. Detta beror på att många av utpendlarna från länet har relativt välbetalda yrken, samtidigt som de som bor och arbetar i länet och inpendlarna har ett lägre löneläge. Av utpendlarna är endast 41,7 procent kvinnor, vilket avspeglar sig i nattlönesumman per sysselsatt nedbrutet på kön. För kvinnorna uppgår den till 309,7 tkr och för männen till 395,2 tkr. Båda könen har således en ”pendlingspremie”, men den är betydligt större för männen. Men i relation till övriga Sverige är lönegapet, sett till den sysselsatta nattbefolkningen, mellan kvinnor och män som störst i Hallands län. Kvinnornas nattlönesumma per sysselsatt

⁴⁹ Andra faktorer som påverkar är omotiverade löneskillnader, högre uttag av föräldradagar och högre sjukskrivningstal.

uppgår endast till 78,4 procent av männens – detta trots att gapet minskade med 2 procentenheter under strategiperioden (den tredje största minskningen i riket).

I relation till övriga riket har både männen och kvinnorna i länet, sett till daglönesumma per sysselsatt, en låg lön. Männerna har den femte lägsta och kvinnorna den fjärde lägsta. Under strategiperioden uppgick ökningen för kvinnorna till 11,3 procent (sjunde högsta men under riksgenomsnittet) och till 8,9 procent för männen (tionde högsta men under riksgenomsnittet.).

Stora variationer i produktivetsnivåer mellan länets kommuner

Samtliga kommuner i länet har en lägre produktivetsnivå än riksgenomsnittet (369 tkr) och variationen mellan dem är stor. I kommunerna Halmstad och Varberg uppgår daglönesumman per sysselsatt till 342 tkr. Efter dem kommer Kungsbacka och Hylte (321 tkr) och sedan sker ett stort tapp ned till Falkenberg (303 tkr) och Laholm (285 tkr). Sett till samtliga Sveriges kommuner är produktiviteten som högst i kommuner med en stor andel högvärlönde och avancerade yrken. I Sverigetopp återfinns bland annat Solna, Stockholm, Älmhult, Göteborg samt Mölndal.

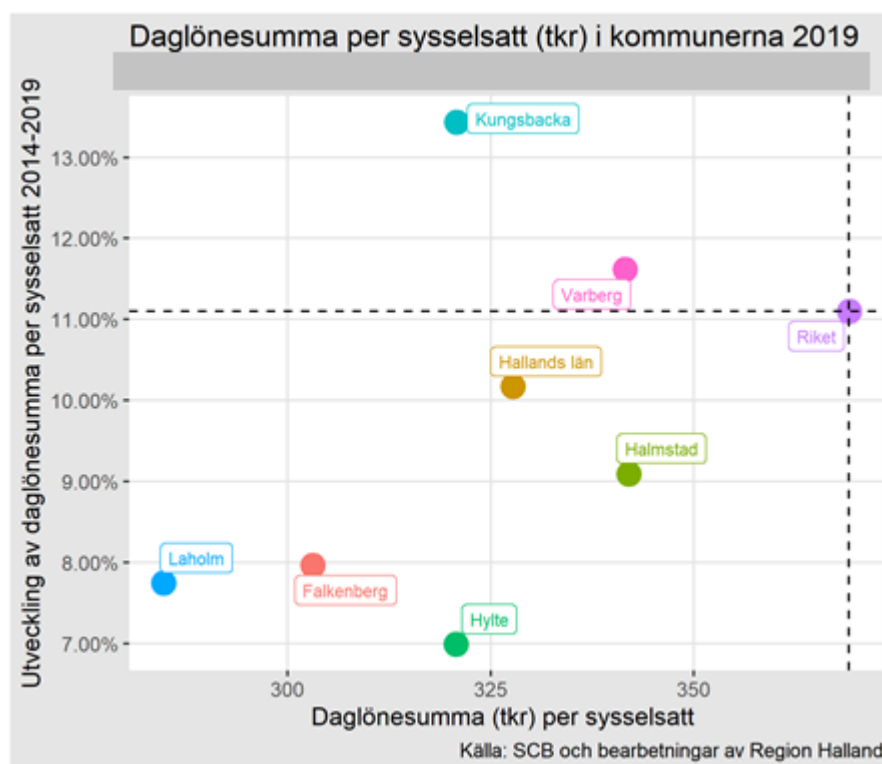


Diagram 11

Under strategiperioden hade endast Kungsbacka och Varbergs kommun en produktivitetstillväxt som översteg riksgenomsnittet – trots att de hade

en svagare jobbtillväxt än riket som helhet denna period. Detta kan förklaras med att kommunerna hade en starkare tillväxt än riket sett till den totala lönesumman, vilket kan bero på en mängd orsaker; att fler började arbeta heltid, större löneökningar bland anställda eller att mer högavlönade yrken växte fram. I Halmstads kommun var förhållandet det omvända; jobbtillväxten översteg riksgenomsnittet men tillväxten i lönesumman var något lägre, vilket fick som konsekvens att kommunens produktivitet försämrades i förhållande till rikets. I kommunerna Halmstad, Hylte, Laholm och Falkenberg var produktivitetens utvecklingen endast 63–82 procent av rikets ökning.

Under perioden 2008–2013, då länet hade den näst högsta produktivitetens utvecklingen i riket, hade samtliga kommuner förutom Hylte en högre produktivitetstillväxt än riket. Att länets relativa position, sett till produktivitetstillväxt, försämrades under strategiperioden berodde på att endast Kungsbacka kommun ökade sin tillväxttakt, jämfört med 2008–2013, i förhållande till riksgenomsnittets ökning. I övriga kommuner, och särskilt i Halmstad, Laholm, Hylte och Falkenberg, sjönk produktivitetens ökning i förhållande till riksgenomsnittet tillbaka betänkligt jämfört med föregående sexårsperiod.

God jobbtillväxt bland de flesta av länets kommuner

Hallands län har en polycentrisk struktur som har bidragit till länets goda sysselsättningsstillväxt under 2000-talet. Av länets sex kommuner hade fyra av dem (Kungsbacka, Varberg, Halmstad samt Falkenberg) en jobbtillväxt som översteg riksgenomsnittet under perioden. I relativa tal har tillväxten varit som högst i kommunerna Kungsbacka (41,7 procent) och Varberg (34,6 procent). Men i faktiska tal stod Halmstads kommun för den största jobbtillväxten (10 639 jobb).

I förhållande till ekonomins storlek har kommunerna Kungsbacka och Varberg haft den starkaste jobbtillväxten under 2000-talet. Kommunerna Hylte och Laholm har över tid haft en betydligt svagare sysselsättningsutveckling än övriga kommuner i regionen. I Hylte har antalet arbetstillfällen under 2000-talet minskat med 2,3 procent. Laholms kommun har förvisso haft en jobbtillväxt under perioden (6,3 procent) men långt under läns- och riksgenomsnittet (28,8 respektive 21,3 procent). Om vi ser till utvecklingen sedan finanskrisen har antalet arbetstillfällen i Laholms- och Hylte kommun minskat samtidigt som övriga kommuner i länet haft en hög tillväxt.

Den olikartade jobbutvecklingen bland länets kommuner har inneburit att den ekonomiska koncentrationen i regionen, sett till arbetstillfällen, förskjutits åt norr till kommunerna som tillhör Göteborgs arbetsmarknadsregion. I början av 2000-talet återfanns 52,3 procent av arbetstillfällena i regionen i Falkenberg, Varberg eller Kungsbacka. Vid utgången av 2019 hade denna andel ökat till 54,6 procent.

Att länets tillväxttakt, sett till jobb, bromsades in under strategiperioden berodde främst på att den, i förhållande till riksgenomsnittet, dämpades i de tre nordliga kommunerna. Från att under perioden 2000–2013 haft mer än dubbla tillväxttakten än riket låg den istället något under riksgenomsnittet under strategiperioden. Halmstads kommun var den enda av kommunerna i regionen som under strategiperioden hade en högre jobbtillväxt än riket.

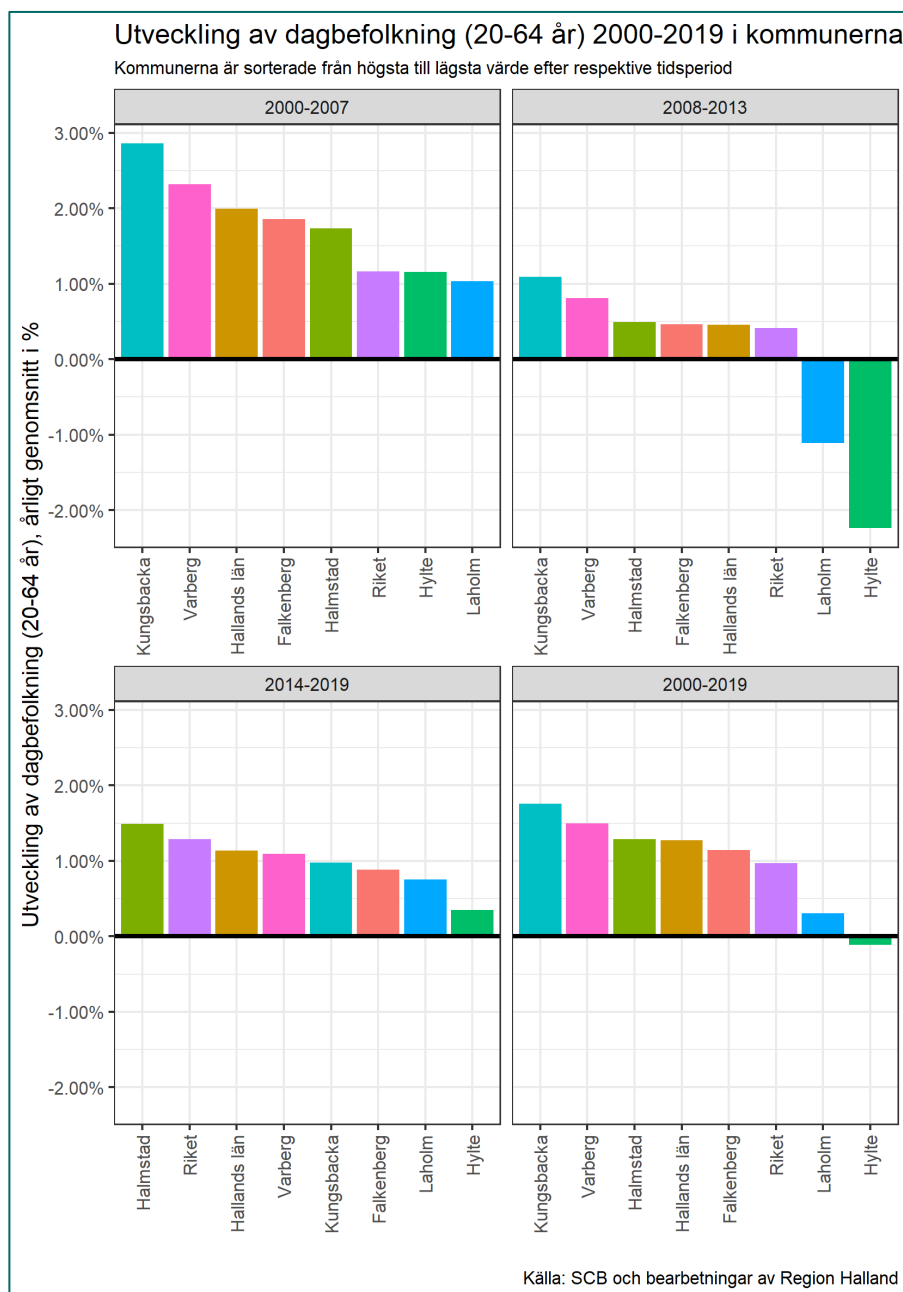


Diagram 12

Inkludering

Teori och drivkrafter

Kompetensförsörjning – en regional huvudfråga med många lösningar

De senaste decennierna har kompetensförsörjningsfrågan kommit att bli central inom det regionala utvecklingsarbetet. I den nationella strategin för hållbar regional utveckling lyfts den som central för att Sverige i framtiden ska bibehålla en god global konkurrenskraft. Att frågan fått en allt större betydelse beror dels på att näringslivet blivit alltmer kunskapsdrivet, dels på att en allt större del av arbetskraften – oavsett bakgrund, härkomst, kön, ålder eller boendeort – behöver tas tillvara för att möta de demografiska utmaningarna. Redan idag uppger en stor del av landets privata och offentliga arbetsgivare att kompetensförsörjningen är deras huvudsakliga utmaning.

En regional kompetens- och arbetskraftsbrist kan hanteras genom två olika huvudstrategier:

- att ta tillvara den kraft som finns inom regionen
- att locka arbetskraft till regionen.⁵⁰

Den första inriktningen handlar dels om att kompetensutveckla redan sysselsatta, dels om att främja ett ökat arbetsmarknadsdeltagande bland befolkningen som inte är i sysselsättning. Den andra inriktningen syftar till att locka inflyttare från andra regioner och länder eller att få fler att pendla till regionen.

Sveriges regioner har olika förutsättningar att lyckas med ovan nämnda strategier. De regioner som redan idag har en hög inflyttning från andra regioner har en klar konkurrensfördel som tenderar att förstärkas över tid; ju större arbetskraftsutbud, desto intressantare blir regionen för företagsetableringar. Under de senaste decennierna är det storstadsregionerna med omland som har varit mest framgångsrika med att attrahera inflyttare från övriga Sverige. Även om en viss nettoutflyttning har skett från storstadsregionerna har de kunnat dra nytta av inpendlingen från de växande grannregionerna.

Gemensamt för Sveriges samtliga regioner är att invandringen har bidragit till arbetskraftstillväxten de senaste decennierna och särskilt de senaste åren. Ur ett demografiskt perspektiv har invandringen inneburit att effekterna av en minskande inhemsk arbetskraft mildrats, särskilt i regioner som

⁵⁰ Tillväxtanalys. *Strategier för regional kompetensförsörjning*, 2013, s.10, <https://www.tillvaxtanalys.se/publikationer/rapport/rapportserien/2013-03-15-strategier-for-regional-kompetensforsorjning.html> (Hämtad 2021-08-08)

under längre tid haft en nettoutflyttning till andra regioner. Men ur ett arbetsmarknadsperspektiv har invandringens potential inte kommit att nyttjas fullt ut, vilket avspeglas i fortsatt upplevd kompetensbrist hos arbetsgivare och ett stort sysselsättningsgap mellan inrikes- och utrikes födda. Denna situation har ökat angelägenheten för regioner att arbeta med att utveckla den befintliga arbetskraftens potential, det vill säga att ta vara på den kraft som finns inom regionen.

Strukturomvandling och strukturell matchningsproblematik

Som vi tidigare diskuterat i rapporten pågår en ständig strukturomvandling på arbetsmarknaden, både inom och mellan branscher. Faktorer som globalisering, teknikutveckling och förändrad efterfrågan skapar ett omvandlingstryck som resulterar i att vissa företag krymper samtidigt som andra växer. Denna process leder till att efterfrågan på vissa kompetenser ökar samtidigt som den minskar för andra. Över tid har strukturomvandlingen i Sverige varit framgångsrik i den meningen att arbetskraften förflyttats från lågproduktiva till högproduktiva branscher. Men i kölvattnet av utvecklingen finns geografier och individer som inte har haft en lika framgångsrik omställning.

I samband med större förändringar på arbetsmarknaden kan regionala obalanser uppstå. Regioner som drabbas av nedläggningar kompenseras inte alltid med nya jobb inom mer konkurrenskraftiga näringar, utan dessa tenderar att växa fram någon annanstans. Utan omflyttning inom landet⁵¹⁵², från krympande till växande geografier, finns en risk att geografisk strukturarbetslöshet uppstår; de lediga jobben finns på andra platser än de arbetssökande. Matchningsproblematik kan därför uppstå som en följd av

⁵¹ Omflyttning är inte den enda strategin i dessa sammanhang. Under senare år har man lyft fram fördelarna med att bygga på de etablerade resursbaserna i de drabbade regionerna, men att ändå åstadkomma förnyelse genom att, till exempel, realisera bildandet av nya kombinationer som leder till innovationer och regional diversifiering. Denna strategi har sina fördelar då den drar nytta av den befintliga kompetensbasen hos de som drabbats av uppsägning. Strategin medför heller inte de individuella kostnader en interregional omflyttning är behäftad med.

Se: Tillväxtanalys. *Nedläggningars och stora neddragningars effekter på branscher och yrkesroller – en analys utifrån geografi och kön*, 2020, s. 14-15. <https://www.tillvaxtanalys.se/publikationer/pm/pm/2020-03-05-nedlaggningars-och-stora---neddragningars-effekter-pa---branscher-och-yrkesroller--en-analys-utifran-geografi-och-kon.html> (Hämtad: 2021-08-08)

⁵² En annan strategi är att verka för regionförstoring genom förbättrade kommunikationer. Detta kan öppna upp nya arbetsmarknader för individer som drabbats av varsel. Inte heller denna strategi kräver en geografisk omlokalisering, men är inte heller alltid möjlig i och med geografiska avstånd.

bristande mobilitet inom landet.⁵³ På sikt drabbar detta dels individerna som inte får ett nytt arbete, dels samhällsekonomin som helhet då växande näringar inte får tag i den arbetskraft som de behöver för att expandera.

När ledig arbetskraft finns tillgänglig samtidigt som lediga jobb inte tillsätts beskrivs detta som matchningsproblematik. I sammanhanget är det viktigt att belysa att denna problematik kan vara mer eller mindre allvarlig. Ibland uppstår en temporär matchningsproblematik i samband med att nya jobb ska tillsättas, exempelvis för att arbetsgivare vill intervjua flera kandidater för att hitta rätt person. I dessa fall handlar matchningsproblematiken mer om att arbetsgivarna och arbetstagarna inte har fått kunskap och information om varandra, en situation som i litteraturen benämns som friktionsarbetslöshet. Denna typ av arbetslöshet kan vara kostsam men är till sin karaktär inte lika allvarlig som en mer strukturell matchningsproblematik, som karaktäriseras av att de arbetssökande, av olika anledningar, saknar de kompetenser och utbildningar som arbetsgivarna efterfrågar.⁵⁴

Utbildningens betydelse har ökat och kommer att bli än viktigare i framtiden

Över tid har Sverige bemött strukturomvandlingen genom att främja individens omställning snarare än att försvara branscher som har förlorat i konkurrenskraft. Strategin har bidragit till landets starka tillväxt och välfärdsutveckling under efterkrigstiden. I korthet har strategin gått ut på att stärka individernas möjligheter – genom exempelvis utbildningsinsatser och olika former av omställningsstöd – till att få jobb inom nya och växande näringar. Konkret har detta tagit sig i uttryck genom bland annat fler högskoleplatser, vilket ökade andelen högutbildade bland befolkningen. Detta har haft en stor effekt på landets tillväxt som helhet och studier visar att högutbildade i Sverige är två till tre gånger mer produktiva än lågutbildade.⁵⁵

Successivt har omställningen på den svenska arbetsmarknaden inneburit att många lågproduktiva jobb har slagits ut samtidigt som produktiviteten och kompetenskraven på arbetsmarknaden ökat. Enkelt beskrivet har många ”enkla jobb” försvunnit som en följd av ökad produktivitet och ett

⁵³ Arbetsmarknadsstyrelsen. *Hur fungerar arbetsmarknaden – och vad kan arbetsmarknadspolitiken bidra med?* 2007, s. 30. https://www.jpinfo.net.se/JP-Foretagarnet/Lagar/Vagledande-dokument/Personalen/Arbetsmarknadspolitik/Information-fran-Arbetsmarknadsverket/d_69407-hur-fungerar-arbetsmarknaden---och-vad-kan-arbetsmarknadspolitiken-bidra-med.pdf (Hämtad 2021-08-08)

⁵⁴ Arbetsmarknadsstyrelsen. *Hur fungerar arbetsmarknaden – och vad kan arbetsmarknadspolitiken bidra med?* 2007, s. 30-31.

⁵⁵ Entreprenörskapsforum. *En fungerande arbetsmarknad – Nyckel till innovation och kunskapsdriven tillväxt*, s.64, 2014. https://entreprenorskapsforum.se/wp-content/uploads/2014/11/SEFR2014_webb.pdf (Hämtad 2021-08-08).

förhöjt löneläge; jämfört med andra OECD-länder har Sverige en mycket låg andel yrken som endast kräver förgymnasial utbildning.⁵⁶

Omställningen till ett mer service- och tjänsteintensivt samhälle – vilket även inkluderar den interna strukturomvandling som skett inom industri-sektorn – har också inneburit att förmågor och färdigheter som kreativitet, läs- och skrivkunnighet, samarbets- och kommunikationsförmåga samt social och teknisk kompetens kommit att värderas allt högre på arbetsmarknaden.^{57,58}

Sammantaget har utvecklingen resulterat i att trösklarna in till arbetsmarknaden blivit allt högre. Idag går den stora skiljelinjen mellan etablerade och ej etablerade på arbetsmarknaden mellan de som har eller inte har minst en gymnasial utbildning.⁵⁹ Flera bedömare menar att utbildningens betydelse kommer att öka de närmaste decennierna, inte minst som en följd av en tilltagande digitalisering och automatisering i samhället. Detta innebär dock inte att manuella och yrken kommer att försvinna men deras andel av jobben kommer att minska. Utvecklingen innebär att betydelsen av sociala och tekniska kompetenser kommer att öka inom stora delar av näringslivet.⁶⁰ Givet hastigheten på förändringstakten kommer behoven av att lära nytt och att ställa om att öka, vilket sannolikt kommer leda till ökad efterfrågan på kompetensutveckling under arbetslivet.⁶¹

Men även om utbildningens längd har betydelse är det inte riktigt så enkelt att den till fullo förklarar hur väl matchningen fungerar i en region; det spelar även roll vilken utbildning som studeras. Flera undersökningar visar

⁵⁶ Arbetsförmedlingen. *Integration på svensk arbetsmarknad – ett internationellt perspektiv*, 2017, s. 50. <https://arbetsformedlingen.se/download/18.4fb667a1169bfd2c0a696a5/1556025903290/rapport-integration-pa-svensk-arbetsmarknad-internationellt-perspektiv.pdf> (Hämtad: 2021-08-08)

⁵⁷ Institutet för arbetsmarknads- och utbildningspolitisk utvärdering. *Den svenska arbetsmarknaden och dess utmaningar*, 2017, s.18-20. [Den svenska arbetsmarknaden och dess utmaningar, IFAU Rapport 2017:5](https://www.ifau.se/globalassets/pdfs/se/2018/r-2018-23-sociala-fardigheter.pdf) (Hämtad 2021-08-08)

⁵⁸ Institutet för arbetsmarknads- och utbildningspolitisk utvärdering. *Den ökande avkastningen på sociala förmågor*, 2017, s.18-20 <https://www.ifau.se/globalassets/pdfs/se/2018/r-2018-23-sociala-fardigheter.pdf> (Hämtad 2021-08-08)

⁵⁹ Statistiska centralbyrån 2018. *Lägre sysselsättning för personer med låg utbildningsnivå*, 2018. <https://www.scb.se/hitta-statistik/artiklar/2018/lagre-sysselsattning-for-personer-med-lag-utbildningsniva/> (Hämtad 2021-08-08)

⁶⁰ Arbetsförmedlingen. *Kompetensutvecklingen på arbetsmarknaden till år 2030 – I spåren av automatiseringen*, 2021, s. 6-12. <https://arbetsformedlingen.se/download/18.63ac9f8017767d54d82abe/1612529195841/kompetensutvecklingen-arbetsmarknaden-till-2030.pdf> (Hämtad 2021-08-09)

⁶¹ Svenska ESF-rådet. *Den svenska arbetsmarknaden under tre decennier*, 2017, s.86, <https://www.esf.se/app/uploads/2021/01/ESF-r%C3%A5dets-rapport-Den-svenska-arbetsmarknaden-under-tre-decennier-webb.pdf> (Hämtad 2021-08-09)

att det idag råder en omfattande brist på personer med en gymnasial yrkesutbildning, samtidigt som det råder ett överskott på personer med vissa eftergymnasiala utbildningar.⁶² På sikt riskerar denna situation att leda till ett ineffektivt nyttjande av humankapitalet och att konkurrensen om yrken med lägre utbildningskrav ökar som en följd av att både hög- och lågutbildade söker dessa. I grunden handlar denna problematik om att i högre utsträckning än idag främja intresset bristutbildningar, både vad gäller gymnasiala och eftergymnasiala.⁶⁴

Arbetsmarknadsintegration och utanförskap

Utlandsfödda har stått för hela Sveriges arbetskraftstillväxt under 2000-talet. Det är även inom denna grupp störst potential finns för att öka arbetsmarknadsdeltagande i stort – en nödvändighet för att möta framtidens kompetensförsörjningsbehov och de demografiska utmaningar som väntar när en allt större andel av befolkningen blir äldre.⁶⁵ Men de senaste åren har studier visat att Sverige står inför stora utmaningar när det gäller arbetsmarknadsintegration; jämfört med OECD-länderna har landet ett av de största sysselsättningsgapen mellan inrikes- och utrikes födda.⁶⁶ Vidare har det även konstaterats att utlandsfödda på den svenska arbetsmarknaden har ett betydligt sämre löneutfall än inrikes födda.⁶⁷

⁶² Statistiska centralbyrån. *Bedömning av arbetsmarknadsläget år 2020 och år 2035 per utbildningsgrupp, gymnasial nivå*. <https://www.scb.se/hitta-statistik/statistik-efter-amne/utbildning-och-forskning/analyser-och-prognoser-om-utbildning-och-arbetsmarknad/trender-och-prognoser-om-utbildning-och-arbetsmarknad/pong/tabell-och-diagram/bedomning-av-arbetsmarknadslaget-ar-2020-och-ar-2035-per-utbildningsgrupp-gymnasial-niva/> (Hämtad 2021-08-09)

⁶³ Statistiska centralbyrån. *Bedömning av arbetsmarknadsläget år 2020 och år 2035 per utbildningsgrupp, eftergymnasial nivå*. <https://www.scb.se/hitta-statistik/statistik-efter-amne/utbildning-och-forskning/analyser-och-prognoser-om-utbildning-och-arbetsmarknad/trender-och-prognoser-om-utbildning-och-arbetsmarknad/pong/tabell-och-diagram/bedomning-av-arbetsmarknadslaget-ar-2020-och-ar-2035-per-utbildningsgrupp-eftergymnasial-niva---/> (Hämtad 2021-08-09)

⁶⁴ Entreprenörskapsforum. *En fungerande arbetsmarknad – Nyckel till innovation och kunskapsdriven tillväxt*, 2014, s.14-15.

⁶⁵ Arbetsförmedlingen. *Sveriges framtida sysselsättning – Vad behövs för att undvika ökad försörjningsbörda?* 2019, s. 10-14, 21-24. <https://www.arbetsformedlingen.se/download/18.54d7bf901691fff3bf9232c0/1553066216767/rapport-sveriges-framtida-sysselsattning-+2019-03-20.pdf>

⁶⁶ Arbetsförmedlingen. *Integration på svensk arbetsmarknad – ett internationellt perspektiv*, 2017, s. 39.

⁶⁷ Entreprenörskapsforum. *När blir utrikes födda självförsörjande?* 2020, s. 22-27. https://entreprenorskapsforum.se/wp-content/uploads/2020/04/Rapport_Sjalfvorforsorjning_web.pdf (Hämtad 2021-08-09)

Det identifierade sysselsättningsgapet har flera olika och samverkande förklaringsfaktorer. En faktor är att Sverige, i jämförelse med flera andra länder, haft en hög asylinvandring. Denna grupp har generellt sett svårare att inträda på arbetsmarknaden jämfört med de som invandrar på grund av arbetsmarknadsskäl.⁶⁸⁶⁹ En anledning till detta är att det kan föreligga en matchningsproblematik – särskilt när man själv inte kan välja tidpunkt eller destination vid migration – när tidigare yrkeserfarenheter och utbildningar ska översättas till en svensk kontext. Detta kan dels bero på att valideringsverktygen är otillräckliga och att arbetsgivare har svårt att värdera tidigare erfarenheter, dels på att tidigare utbildningar eller yrkeserfarenheter inte är lika efterfrågade i Sverige som i utvandringslandet.⁷⁰⁷¹

I vissa fall handlar matchningsproblematiken om att den invandrade personen saknar en gymnasial utbildning eller motsvarande, vilket är ett försvårande utgångsläge på den svenska arbetsmarknaden. Här är det dock viktigt att belysa att utlandsfödda är en mycket heterogen grupp i detta avseende. Exempelvis har en hög andel en eftergymnasial utbildning samtidigt som en hög andel, jämfört med inrikes födda, har en förgymnasial utbildning.⁷² Men även högutbildade utlandsfödda har ett sämre arbetsmarknadsutfall i Sverige jämfört med inrikes födda i samma grupp. Detta avspeglar sig dels i en generellt sett lägre förvärvsfrekvens, dels att en högre andel av de högutbildade bland utlandsfödda har ett yrke som inte kräver eftergymnasial utbildning.⁷³

Förutom den generella matchningsproblematik som beskrivs ovan visar forskningen att brist på sociala nätverk och sämre språkkunskaper i svenska är viktiga förklaringsfaktorer till sysselsättningsgapet.⁷⁴ Samtliga av dessa faktorer påverkas dessutom av vistelsetiden i Sverige – ju längre en person har varit bosatt i landet, desto starkare blir anknytningen till arbetsmarknaden och sannolikheten att få ett arbete ökar. Detta beror på

⁶⁸ Delmi. *Kunskapsöversikt – Integrationspolitik och arbetsmarknad*, 2015, s. 18-19, https://www.delmi.se/media/mqmjhnsv/delmi-kunskaps%C3%B6versikt-2015_3.pdf (Hämtad 2020-08-09)

⁶⁹ Arbetsförmedlingen. *Integration på svensk arbetsmarknad – ett internationellt perspektiv*, 2017, s. 46-47.

⁷⁰ Västra Götalandsregionen, *Utrikes födda på arbetsmarknaden*, 2014, s.7, <https://docplayer.se/9419537-Utrikes-fodda-pa-arbetsmarknaden-rapport-2014-5-regionutvecklingssekreteriatet.html> (Hämtad 2021-08-09)

⁷¹ Delmi. *Kunskapsöversikt – Integrationspolitik och arbetsmarknad*, 2015, s. 20.

⁷² Arbetsförmedlingen. *Integration på svensk arbetsmarknad – ett internationellt perspektiv*, 2017, s. 48-50.

⁷³ Delmi. *Kunskapsöversikt – Integrationspolitik och arbetsmarknad*, 2015, s. 15-16.

⁷⁴ Delmi. *Kunskapsöversikt – Integrationspolitik och arbetsmarknad*, 2015, s. 21-23.

att det i regel tar en viss tid att bygga upp exempelvis språkkunskaper och sociala nätverk när man flyttat till ett nytt land.⁷⁵

Men vistelsetid är ingen garanti för att komma in på arbetsmarknaden utan det finns en risk att utanförskapet från arbetsmarknaden förstärks om personen inte får ett ingångsarbete. Utan deltagande på arbetsmarknaden försvåras möjligheterna att skapa ett informellt nätverk och utveckla sina yrkesfärdigheter. Personer som har varit arbetslösa en längre tid har dessutom generellt svårare att få ett arbete än korttidsarbetslösa.⁷⁶ Och ju längre tiden går desto större blir risken att hamna än längre bak i ”jobbkön” i takt med att nya personer träder in i arbetskraften. En längre tid i arbetslöshet kan med andra ord dels resultera i ett negativt signalvärde, dels minskade möjligheter att utveckla de resurser och förmågor som stärker ens position på arbetsmarknaden.⁷⁷⁸

Slutligen finns det ett antal strukturella faktorer som påverkar graden av arbetsmarknadsintegration. En sådan är konjunkturläget i den region som personen invandrar till. De som invandrat när konjunkturen varit god har haft enklare att etablera sig på den svenska arbetsmarknaden.⁷⁹ Ur ett geografiskt perspektiv är det här viktigt att ta hänsyn till att arbetsmöjligheterna i de olika regionerna varierar och att invandring till en region med ett litet jobbutbud kan försvåra de långsiktiga etableringsmöjligheterna.

En annan faktor som påverkar arbetsmarknadsutfallet för utlandsfödda är graden av diskriminering. Flera studier har visat att det förekommer systematisk diskriminering mot utrikes födda på den svenska arbetsmarknaden, vilket exempelvis innebär att deras arbetsförmåga, utbildning och andra meriter bedöms mer kritiskt än inrikes föddas. Exempelvis tar detta

⁷⁵ Arbetsförmedlingen. *Integration på svensk arbetsmarknad – ett internationellt perspektiv*, 2017, s. 50-52.

⁷⁶ Institutet för arbetsmarknadspolitisk utvärdering. *Jobbnätet ger jobb: effekter av intensifierade arbetsförmedlingsinsatser för att bryta långtidsarbetslöshet*. 2010, s.5, <https://www.ifau.se/globalassets/pdf/se/2010/r10-02-jobbnatet-ger-jobb.pdf> (Hämtad 2021-08-09)

⁷⁷ Västra Götalandsregionen, *Utrikes födda på arbetsmarknaden*, 2014, s.6-7.

⁷⁸ Institutet för arbetsmarknads- och utbildningspolitisk utvärdering. *Vilka tar del av nystartsjobb och andra subventionerade anställningar?* 2019, s. 3, <https://www.ifau.se/globalassets/pdf/se/2019/r-2019-24-nystartsjobb-och-andra-subventionerade-anstallningar.pdf> (Hämtad 2021-08-09)

⁷⁹ Reglab. *Platsens betydelse för utrikes föddas etablering på arbetsmarknaden*, 2017, s. 9-10, [Rapport-Platsens-betydelse.pdf \(reglab.se\)](https://reglab.se/rapport-platsens-betydelse.pdf) (Hämtad 2021-08-09)

sig i uttryck genom att personer med arabisk klingande namn – trots identiska meriter – inte blir kallade till arbetsintervjuer i lika hög utsträckning som personer med svensk klingande namn.⁸⁰

Att mäta sysselsättning och inkludering

I Tillväxtstrategin för Hallands län 2014–2020 anges att indikatorn *nattbefolkningens förvärvsfrekvens* ska användas för att följa upp arbetsmarknadens utveckling och inkludering. Indikatorn är ett andelsmått där täljaren består av sysselsatt nattbefolkning i arbetsför ålder (20–64 år) och nämnaren av den totala befolkningen i arbetsför ålder. Måttet visar således hur stor andel av den bofasta befolkningen i regionen som är i sysselsättning, oavsett var de arbetar någonstans.

En fördel med förvärvsfrekvensen är att måttet relaterar till hela populationen i arbetsför ålder och inte endast till de delar som står till arbetsmarknadens förfogande, det vill säga arbetskraften.⁸¹ Ur måttet kan vi därför utläsa dels hur många som är i arbete, dels hur många som befinner sig utanför arbetsmarknaden. Måttet går även att bryta ned på flera olika undergrupper som ålder, kön, födelseregion samt utbildning.

Nackdelar med måttet är att det egentligen inte säger någonting om *hur mycket* de sysselsatta arbetar. För att klassificeras som sysselsatt ska en person ha erhållit minst 100 kr i löneutbetalning under november månad^{82,83}, vilket förstås är ett mycket lågt tröskelvärde. Rent empiriskt är det dock väldigt få inom kategorin sysselsatta som befinner sig på dessa låga utbetalningsnivåer. Som helhet är därför sysselsättningsmåttet fullt tillräckligt för att ge en god bild av arbetsmarknadens utveckling och skillnader mellan olika grupper och geografier. Dock kan måttet kompletteras med mer detaljerade inkomstuppgifter för att få en förbättrad uppfattning över hur många som har en stark respektive svag etablering på arbetsmarknaden.

⁸⁰ Delmi. *Kunskapsöversikt – Integrationspolitik och arbetsmarknad*, 2015, s. 24-25

⁸¹ Med arbetskraft avses personer som är i arbete eller inskrivna som arbetslösa och aktivt söker ett arbete.

⁸² Måttet är en anpassning till en internationell standard utformad av International Labour Organization (ILO) och möjliggör därför komparativa studier över nationsgränser.

⁸³ Under 2019 bytte SCB metod för att klassa sysselsatta. Bytet av källa och metod innebär att jämförelser av statistik avseende 2019 och tidigare referensår måste göras med stor försiktighet. Att klassificera förvärvsarbetande utifrån AGI i november istället för att använda KU, och därmed löneinkomst som avser hela året, innebär t.ex. att personer som arbetat enbart under sommaren inte blir förvärvsarbetande, vilket var möjligt med den tidigare metoden.

Förvärvsfrekvensen relaterar till nattbefolkningen⁸⁴ och är därför inte med nödvändighet ett mått på hur stark den lokala arbetsmarknaden är. Exempelvis har många mindre utpendlingskommuner en mycket hög förvärvsfrekvens men en väldigt liten egen arbetsmarknad. På regional nivå är utfallet ofta en kombination mellan den egna arbetsmarknadens utveckling och tillgången till arbetsmarknader utanför regionen.

Givet att förvärvsfrekvens är ett andelsmått avgörs förändringen på måttet genom utvecklingen i relationen mellan antalet sysselsatta och antalet personer totalt i arbetsför ålder. Detta innebär exempelvis att om antalet sysselsatta minskar men i lägre utsträckning än antalet personer i arbetsför ålder så ökar förvärvsfrekvensen. Därför kan inte måttet användas för att bedöma om det är en växande eller krympande arbetsmarknad.

Resultat

Länet har en fortsatt hög förvärvsfrekvens och når målet

I Tillväxtstrategin för Hallands län 2014–2020 formuleras målet om fler i arbete och inkludering som att *förvärvsfrekvensen (20–64 år) för kvinnor och män i Hallands län ska vara bland de tre högsta i Sverige*. Målet kan tolkas på två sätt:

- Att den totala förvärvsfrekvensen, det vill säga summan av kvinnornas och männens förvärvsfrekvens, ska vara bland de tre högsta i landet.
- Att den totala förvärvsfrekvensen för kvinnor respektive män ska vara bland de tre högsta i landet.

Vår bedömning är att det är svårt att avgöra vilket ursprungssyftet har varit och därför följs båda alternativen upp.

Förvärvsfrekvensen i Sveriges regioner varierar från 74,9 procent till 82,9 procent. Det är svårt att uttyda något geografiskt mönster i rangordningen; Hallands län är i topp följt av Jönköping, Jämtland samt Norrbotten. I botten återfinns Skåne, Värmland samt Södermanland. En notering är att ingen av storstadsregionerna återfinns bland de främsta länen: Stockholms län återfinns först på plats nio och Västra Götaland på plats elva. Att Skåne och Värmlands län har en låg förvärvsfrekvens beror delvis på att gränspendlingen till andra länder inte omfattas av sysselsättningsstatistiken. Det är dock osannolikt att detta är hela förklaringen till länens placeringar.

Nedbrutet på kön framkommer att, i jämförelse med övriga regioner, Hallands län har den högsta förvärvsfrekvensen bland kvinnor (82,3 procent)

⁸⁴ Nattbefolkningen består i detta sammanhang av alla personer som bor i regionen och som är mellan 20–64 år. När vi ser till antalet sysselsatta inkluderas dels de som bor och arbetar i regionen, dels de som pendlar ut från regionen för att arbeta.

och den näst högsta bland män (83,6 procent). Differensen mellan könen uppgår till 1,3 procentenheter, vilket är något under riksgenomsnittet (1,7 procentenheter) och den sjunde lägsta jämfört med övriga regioner. Som lägst är könsskillnaderna i Värmland (0,2 procentenheter) och som störst i Jönköpings län (3,2 procentenheter).

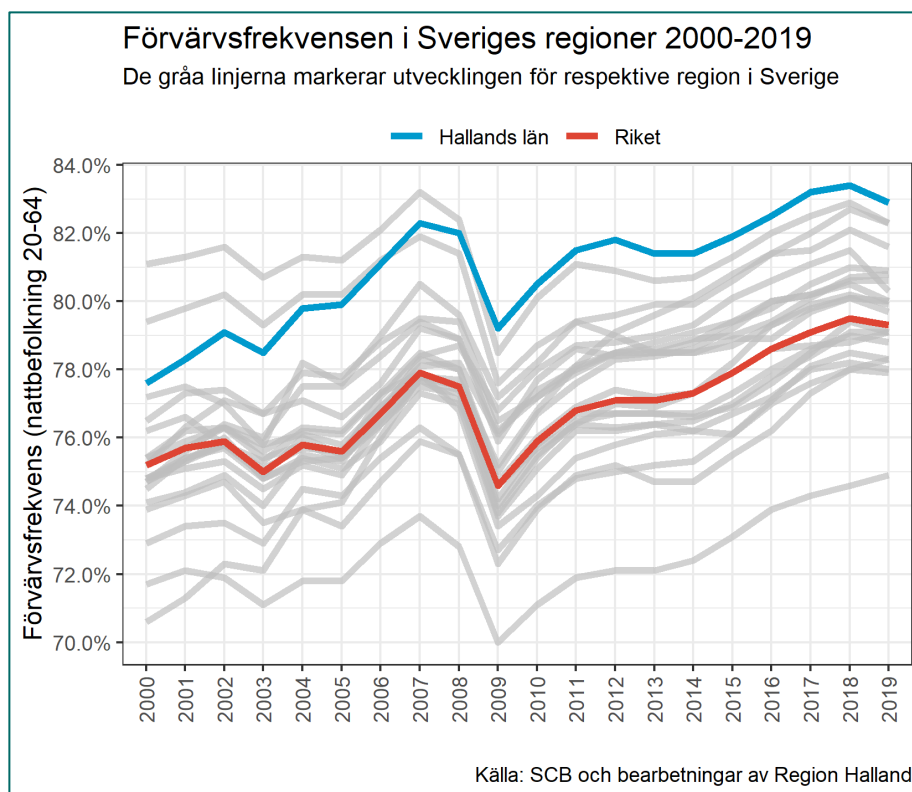


Diagram 13

Under strategiperioden ökade förvärvsfrekvensen i Hallands län med 1,5 procentenheter. Detta var en lägre ökning än i flera andra regioner och under riksgenomsnittet där ökningen uppgick till 2,2 procentenheter. Trots detta behöll länet förstaplatsen – och som man haft sedan 2009 – sett till hur stor andel av befolkningen som är i sysselsättning. Men avståndet till övriga regioner krympte.

Sett till männens förvävsgrad tappade länet en position – från en första till en andraplats. Detta berodde på att förvärvsfrekvensen bland männen endast ökade med 0,7 procentenheter, vilket kan jämföras med en ökning på 1,6 procentenheter på riksnivå. Förvärvsfrekvensen för kvinnor i länet var den högsta året innan strategiperioden och denna position kvarstod även under 2019. Totalt ökade deras förvärvsfrekvens med 2,4 procentenheter under strategiperioden, vilket var något lägre än ökningen i riket (2,7 procentenheter).

Bedömningen är att målsättningen inom området uppnåddes under strategiperioden, både med hänsyn till total- och könsfördelad förvärvsfrekvens. Under strategiperioden minskade dock avståndet till riksgenomsnittet men givet länets goda utgångsläge behöll man en placering bland de tre län med de högsta förvärvsfrekvenserna.

Olika dynamiker bakom utvecklingen

Under strategiperioden (2014–2019) ökade förvärvsfrekvensen i samtliga av Sveriges regioner och i riket med 2,2 procentenheter. Den goda utvecklingen går att förklara med ett starkt konjunkturläge där den höga befolkningstillväxten, driven av invandring, följdes åt av en hög sysselsättnings-tillväxt. I procent ökade antalet sysselsatta i riket med 7,9 procent och befolkningen i arbetsför ålder med 4,9 procent.

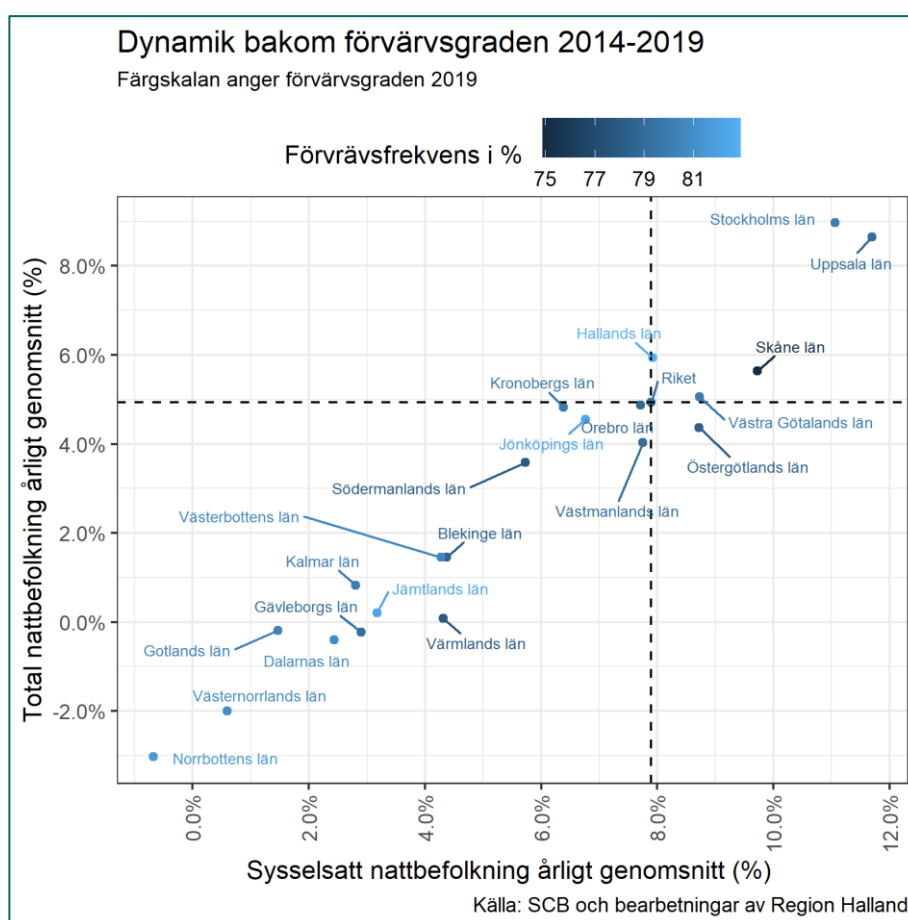


Diagram 14

I Hallands län ökade antalet sysselsatta (nattbefolkning 20–64 år) med 7,9 procent och befolkningen i arbetsför ålder med 5,9 procent. Detta innebar

att länet hade, sett till nattbefolkningen⁸⁵, en sysselsättningstillväxt i nivå med riksgenomsnittet och en något högre befolkningstillväxt. Av regionerna var det endast Stockholm, Uppsala, Halland, Skåne samt Västra Götaland som hade en tillväxt, både sett till sysselsatta och befolkning, i nivå med eller över riksgenomsnittet under perioden.

I regionerna Värmland, Gotland, Gävleborg, Dalarna samt Västernorrland minskade antalet personer i arbetsför ålder – detta under en period när Sverige som helhet hade en rekordartad befolkningstillväxt. Samtliga av dessa län hade en högre ökning än Hallands län sett till förvärvsfrekvensen, men den bakomliggande dynamiken var helt olik. I Norrbottens län minskade både sysselsättningsgen och befolkningen, men förvärvsfrekvensen ökade (2 procentenheter) för att befolkningsminskningen var långt större än nedgången i antalet sysselsatta.

Av de åtta län som hade de högsta förvärvsfrekvenserna 2019 var det endast Hallands län som hade en underliggande tillväxt som översteg riksgenomsnittets.⁸⁶ Hälften av dessa åtta regioner hade en minskande befolkning i arbetsför ålder. Detta visar att en hög förvärvsfrekvens inte går att likställa med en hög tillväxt, utan snarare är det, som vi tidigare diskuterat, ett mått på arbetsmarknadens anpassning.

Jämfört med sexårsperioden 2008–2013 stärkte Hallands län sin relativa position i förhållande till riket sett till sysselsättnings- och befolkningstillväxt. 2008–2013 var sysselsättningstillväxten i länet 96 procent av ökningen i riket och befolkningstillväxten 99,7 procent. Under strategiperioden var sysselsättningsökningen lika stor som i riket och befolkningsökningstakten 20 procent större. Men jämfört med 2000–2007 var länets relativa tillväxt svagare. Då var både sysselsättnings- och befolkningsökningstakten mer än 50 procent så hög som i riket. Sammantaget var länets befolknings- och sysselsättningstillväxt 26 respektive 27 procent högre än riksgenomsnittet under 2000-talet.

Sett till hela 2000-talet är det Uppsala-, Stockholms-, Skåne-, Hallands- samt Västra Götalands län som har haft en tillväxt, sett till sysselsatt nattbefolkning och befolkning i arbetsför ålder, som överstigit riksgenomsnittet. Som högst har den varit i Uppsala län där antalet sysselsatta ökade med 35,3 procent och befolkningen med 26,2 procent. I Hallands län ökade antalet sysselsatta med 26,7 procent och befolkningen i arbetsför ålder

⁸⁵ Notera att länet hade en lägre sysselsättningstillväxt (7 procent) än riksgenomsnittet (8 procent) under denna period när vi ser till dagbefolkningens tillväxt. Differensen beror på att länet har ökat i antalet sysselsatta som bor i länet men som arbetar i ett annat län.

⁸⁶ Att länet hade en lägre ökning sett till förvärvsfrekvensen under strategiperioden berodde på att sysselsättningstillväxten i riket var högre i förhållande till befolkningstillväxten jämfört med Hallands län. Detta innebär dock inte, som vi beskrivit ovan, att den faktiska sysselsättnings- och befolkningstillväxten var högre i riket.

med 16,5 procent. Lägst tillväxt hade Västernorrlands län där antalet sysselsatta ökade med endast 1,2 procent och befolkningen minskade med 7,6 procent.

Det geografiska läget har en avgörande betydelse för utvecklingen på arbetsmarknaden

Tillgången till större arbetsmarknader har haft en stor betydelse för den regionala utvecklingen under de senaste decennierna. Hallands län har en gynnsam geografisk position som möjliggjort att dra nytta av tillväxten i storstadsregionerna. Drygt var femte sysselsatt i länet (22 procent) arbetar i ett annat län, i huvudsak Västra Götalandsregionen. Nivån är den näst högsta i landet jämfört med övriga regioner – endast Uppsala har en högre utpendlingsintensitet (23,5 procent). Som lägst är utpendlingen i storstadsregionerna och till ytan stora regioner belägna i norr, exempelvis Norrbotten, där endast 3,2 procent av arbetskraften pendlar till ett annat län.

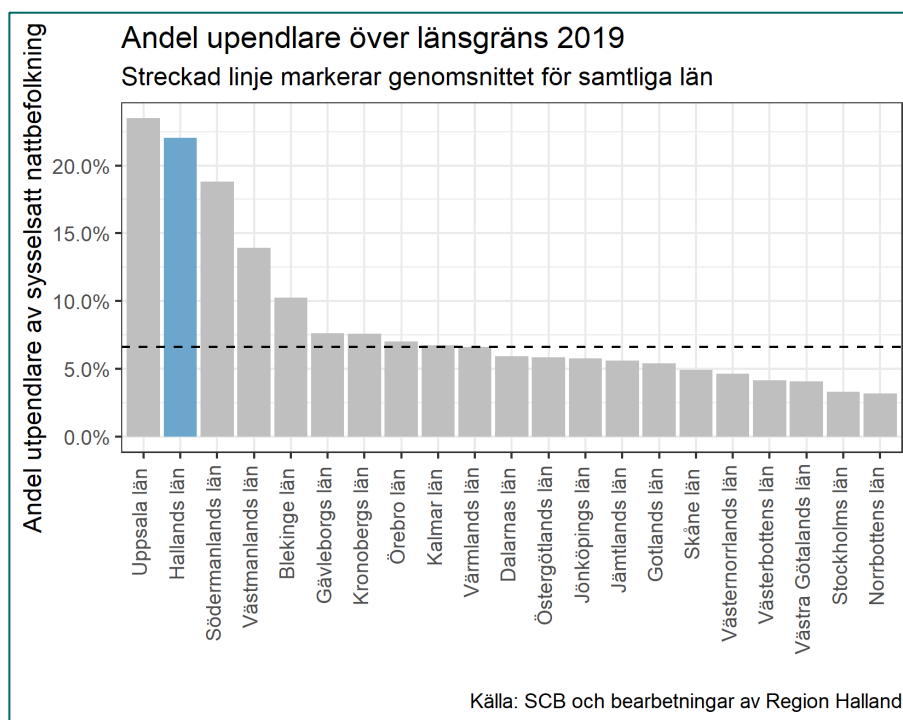


Diagram 15

Under strategiperioden (2014–2019) ökade andelen utpendlare i länet från 21,4 procent till 22 procent. En till synes marginell ökning men bland de högsta i riket och en högre takt än perioden 2009–2013. I faktiska tal uppgick ökningen till 3 350 personer, vilket utgjorde 30,4 procent av sysselsättningstillväxten i länet – den näst högsta andelen i landet jämfört med övriga regioner.

Kommunernas utveckling

Samtliga av länets kommuner som ingår i Göteborgs arbetsmarknadsregion har en förvärvsfrekvens som överstiger riksgenomsnittet (79,3 procent). I Kungsbacka uppgår den till hela 86,8 procent, vilket är den femte högsta nivån av Sveriges samtliga 290 kommuner. I jämförelse med övriga kommuner som ligger på denna nivå är dessutom Kungsbacka en till invånarantalet stor kommun. Detsamma gäller även för kommunerna Varberg och Falkenberg där förvärvsfrekvensen uppgår till 85,4 respektive 83,2 procent.⁸⁷ Bland kommunerna med de högsta förvärvsfrekvenserna återfinns överlag förortskommuner till storstäder och mindre kommuner med en stark arbetsmarknad men svag befolkningstillväxt.

I länets södra delar är förvärvsfrekvensen lägre och endast Laholms kommun ligger över riksgenomsnittet (81 procent). Hylte kommun har den lägsta förvärvsfrekvensen i länet (78,3 procent) och Halmstads kommun den näst lägsta (79,2 procent). Att observera är dock att regionala centrumstäder med högskola ofta har en något lägre förvärvsfrekvens, bland annat för att studenter inte räknas som sysselsatta. Exempelvis har Halmstads kommun en högre förvärvsfrekvens än flera jämförbara kommuner som Örebro, Umeå, Växjö samt Karlskrona.

Nedbrutet på kön framträder stora skillnader mellan länets kommuner, både sett till nivå och differens. För männen varierar förvärvsfrekvensen bland kommunerna från 79,6 procent (Halmstads kommun) till 86,9 procent (Kungsbacka kommun), och för kvinnorna från 74,8 (Hylte kommun) procent till 86,7 procent (Kungsbacka kommun). Differensen är som störst i Hylte kommun (6,7 procentenheter) och som lägst i Kungsbacka kommun (0,2 procentenheter). I förhållande till riksgenomsnittet är förvärvsfrekvensen för män högre i samtliga kommuner förutom Halmstad, och för kvinnor i alla kommuner förutom Hylte. Sett till könsdifferensen är den högre än riksgenomsnittet i Hylte, Laholm samt Falkenberg.

⁸⁷ Bland den översta kvartilen (de 75 kommuner med den högsta förvärvsfrekvensen och som Kungsbacka, Varberg och Falkenberg tillhör) har genomsnittskommunen 22 800 invånare. I Kungsbacka uppgår invånarantalet till 84 000, i Varberg till 64 000 invånare och i Falkenberg till 45 000 invånare,

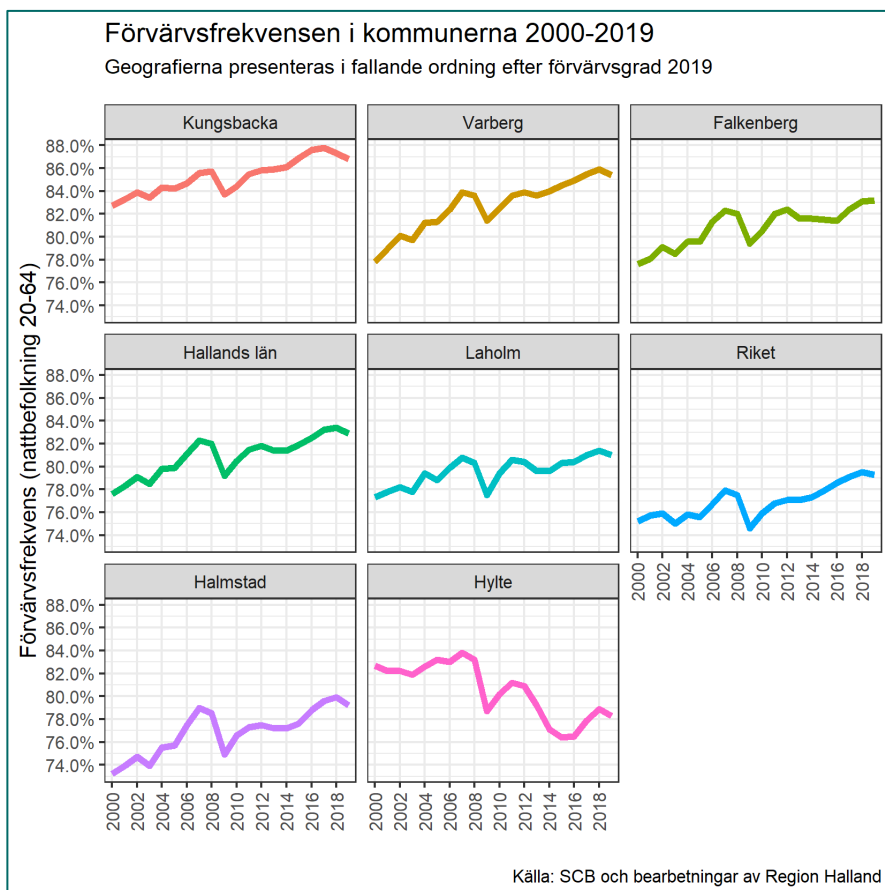


Diagram 16

Under strategiperioden ökade förvärvsfrekvensen i länets samtliga kommuner förutom i Hylte där den minskade med 0,9 procentenheter. Ingen av kommunerna hade en ökning i nivå med riksgenomsnittet (2,2 procentenheter). Störst var ökningen i Halmstad (2 procentenheter), Varberg (1,8 procentenheter) samt Falkenberg (1,6 procentenheter). Sett till kön ökade förvärvsfrekvensen, både för kvinnor och män, i samtliga kommuner förutom Hylte. I samtliga kommuner hade kvinnor ett starkare arbetsmarknadsutfall, särskilt i Halmstad och Varberg där ökningen var i nivå med ökningen i riket. För männen var utfallet, i relation till riket, betydligt svagare i samtliga kommuner.

I samtliga kommuner förutom Hylte kommun – där befolkningstillväxten översteg sysselsättningstillväxten – kan förvärvsfrekvensens utveckling förklaras med att sysselsättningstillväxten var högre än befolkningstillväxten. Utvecklingen i kommunerna bestod således i en underliggande dynamisk tillväxt, där befolkningstillväxten absorberades av arbetsmarknaden. Men det var endast Kungsbacka- och Halmstads kommun som hade en

högre sysselsättnings- och befolkningstillväxt än riket.⁸⁸ Totalt stod de båda kommunerna för 65,3 procent av länets sysselsättningsökning och 68,1 procent av länets befolkningsökning (sett till arbetsför ålder). I förhållande till deras andel av ekonomin i början av strategiperioden var detta högre andelar än förväntat, vilket innebar att den ekonomiska koncentrationen till de båda kommunerna ökade under perioden.

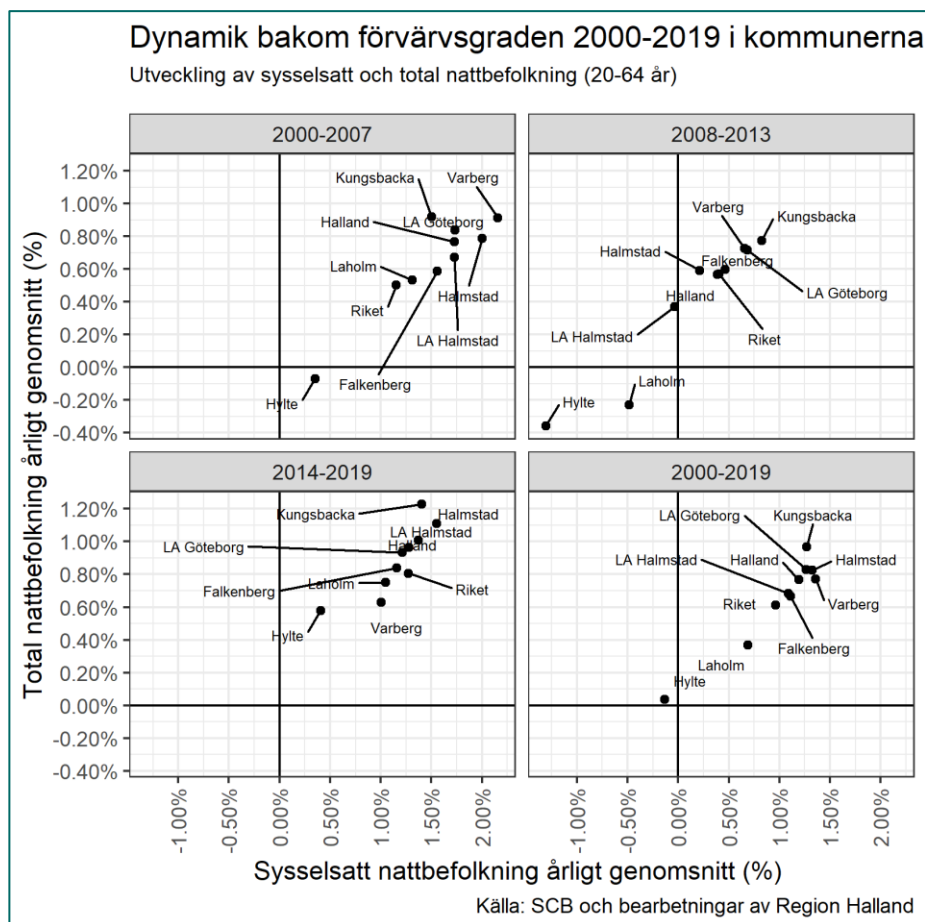


Diagram 17: Anm. LA-Göteborg inkluderar kommunerna Falkenberg, Varberg och Kungsbacka. LA-Halmstad inkluderar Halmstad, Laholm samt Hylte.

Sett till hela 2000-talet har samtliga kommuner i länet, förutom Hylte, både haft en sysselsättnings- och befolkningstillväxt. I kommunerna Varberg, Halmstad, Kungsbacka samt Falkenberg översteg tillväxten riksgenomsnittet. På arbetsmarknadsregionsnivå innebar detta att de nordliga kommunerna, som tillhör Göteborgs arbetsmarknadsregion, haft en högre tillväxt än kommunerna i söder som tillhör Halmstads arbetsmarknadsregion. Över tid har detta inneburit att koncentrationen till de norra delarna

⁸⁸ Under perioden 2008–2013 hade Falkenberg, Varberg samt Kungsbacka en högre sysselsättnings- och befolkningstillväxt än riket men ingen av kommunerna i de södra delarna av länet.

ökat något⁸⁹ Men under strategiperioden var tillväxttakten något högre i Halmstads arbetsmarknadsregion, vilket berodde på att Halmstads kommun hade en, särskilt sett till antalet sysselsatta, god tillväxt under perioden. Detta resulterade i att Halmstads arbetsmarknadsregion återerövrade några andelar av länets sysselsatta och befolkning i arbetsför ålder.

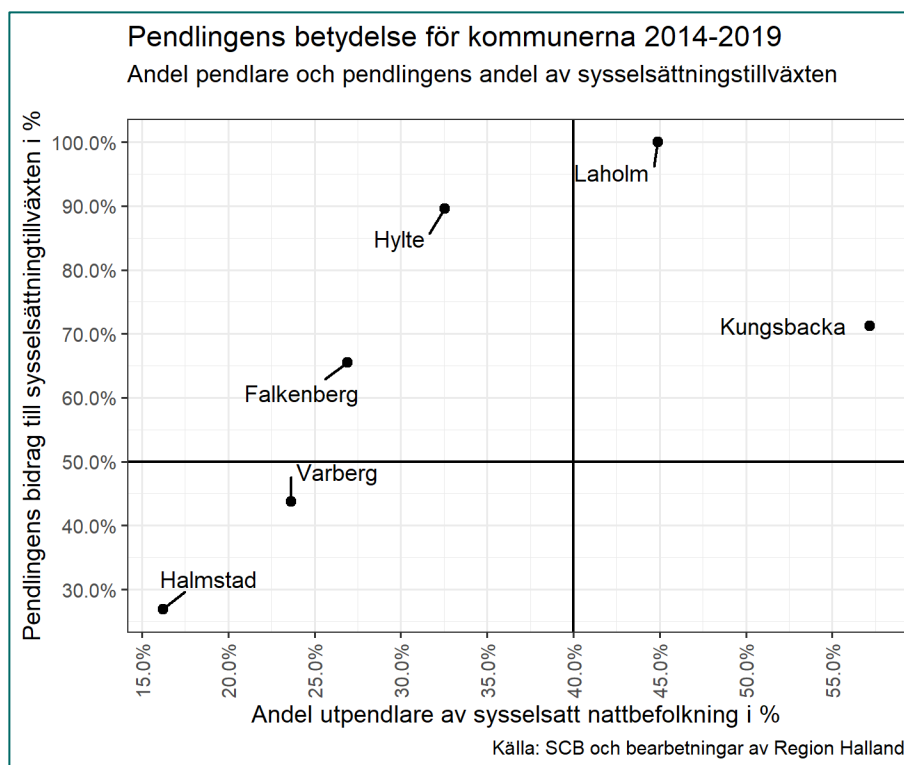


Diagram 18: De kommuner som hamnar över 50 % sett till pendlingens bidrag till sysselsättningstillväxten är i mycket hög utsträckning beroende av externa arbetsmarknader. Kommuner där mer än 40 % av den sysselsatta befolkningen pendlar är att betrakta som högpendlingskommuner. Givet utvecklingen i Hylte, och även Falkenberg, rör sig dessa mot denna nivå.

I Laholms- och Kungsbacka kommun pendlar över 40 procent av befolkningen och de är därför att betrakta som utpräglade pendlingskommuner.⁹⁰ I övriga kommuner ligger frekvensen på 16–33 procent, där Halmstads- och Varbergs kommun har den lägsta utpendlingsintensiteten. Under strategiperioden ökade pendlingsintensiteten i samtliga av länets kommuner och som störst var ökningen i Laholm och Falkenberg. I Laholms kommun förklaras hela sysselsättningstillväxten med en ökad pendling och i Hylte stod den för 90 procent, i Kungsbacka för 71 procent och i

⁸⁹ 1999 bodde 58,3 av den sysselsatta befolkningen i länet i Kungsbacka, Varberg samt Falkenberg och 56,6 procent av befolkningen i arbetsför ålder. 2019 hade andelarna ökat till 59,1 respektive 57,4 procent.

⁹⁰ Sveriges kommuner och regioner (SKR) definierar en högpendlingskommun som en kommun där minst 40 procent av den sysselsatta nattbefolkningen pendlar över kommungräns för att arbeta.

Falkenberg för 66 procent. Endast i Halmstad och Varberg ökade gruppen som bor och arbetar i kommunerna mer än antalet utpendlare. I Halmstad stod utpendlarna för 27 procent av den totala sysselsättningsökningen och i Varberg för 44 procent.

Minskande men fortsatt stora skillnader mellan inrikes- och utrikes födda

Under 2000-talet har utlandsfödda stått för hela befolkningstillväxten av personer i arbetsför ålder i Sverige. Idag är mer än var fjärde person (25,5 procent) i arbetsför ålder född utomlands och de regionala skillnaderna är stora. I Stockholms län uppgår andelen till 33,2 procent och i Gotlands län till endast 10 procent. Hallands län (18,9 procent) intar i detta avseende en position något under medianen för riket (19,6 procent).

I Hallands län är det både inrikes- och utrikes födda som har stått för arbetskraftstillväxten under 2000-talet. Totalt kan 73 procent av tillväxten tillskrivas utlandsfödda och 27 procent inrikes födda. Att inrikes födda ökat i länet trots att gruppen minskat i riket under perioden beror på regionala omflyttningar. Bland övriga län, med undantag för Stockholm och Uppsala, har utlandsfödda stått för hela arbetskraftstillväxten. I nio län har detta dock inte varit tillräckligt för att generera ett nettotillskott av befolkning i arbetsför ålder, utan minskningen av inrikes födda har varit större.

I början av strategiperioden briserade den så kallade ”migrationskrisen”⁹¹ och invandringen till Europa och Sverige uppnådde historiskt höga nivåer. I Hallands län ökade den utlandsfödda befolkningen i arbetsför ålder med 1 440 personer om året 2014–2020, vilket nästan var en dubblering jämfört med perioden 2008–2013. Situationen sammanföll med en högkonjunktur både i Sverige och Halland. Detta underlättade integrationen på arbetsmarknaden under strategiperioden och mellan 2013–2019 ökade förvärvsfrekvensen för utlandsfödda boende i Hallands län från 62,7 procent till 67,1 procent. Men trots förbättringen kvarstår stora skillnader i arbetsmarknadsdeltagande mellan inrikes och utrikes födda.

91

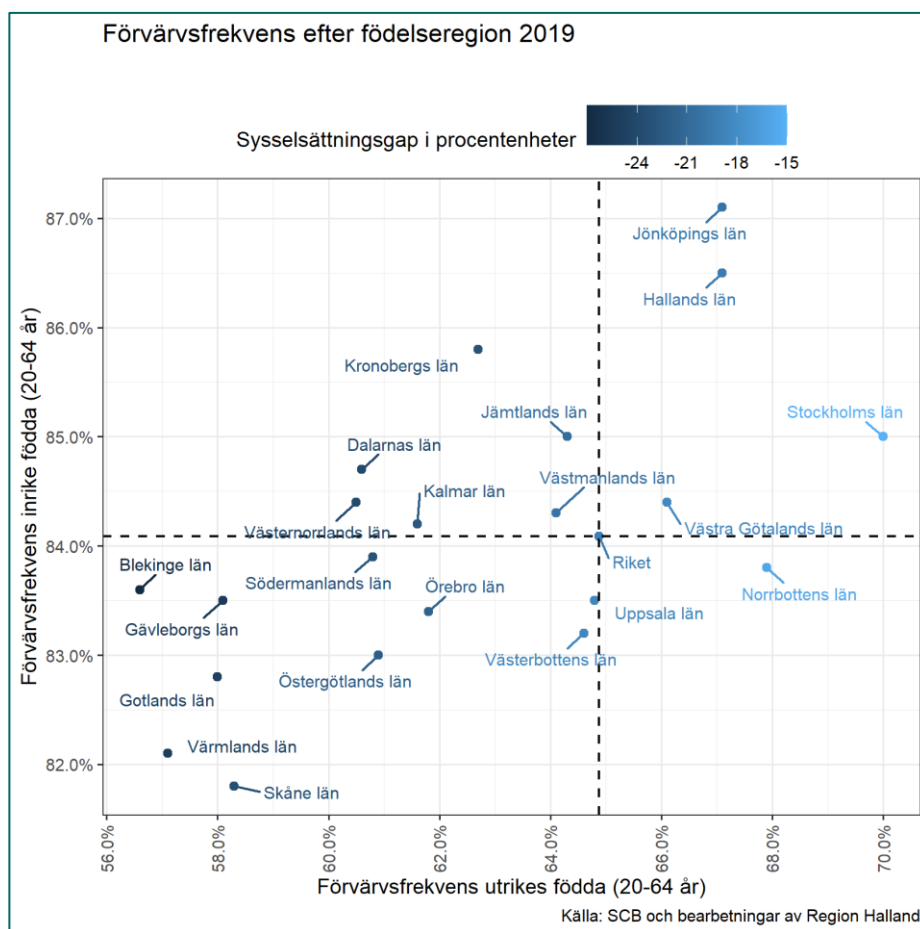


Diagram 19

I Hallands län uppgår sysselsättningsgapet mellan inrikes och utrikes födda till 19,4 procentenheter, vilket är något över riksgenomsnittet (19,2 procentenheter) men under medianen (22,1 procentenheter). Men jämfört med hur stor andel utlandsfödda som är i sysselsättning är nivån högre i Hallands län (67,1 procent) än i riket (64,9 procent). Den positiva skillnaden i förvärvsfrekvens jämfört med riksgenomsnittet är dock något lägre för utlandsfödda (2,2 procentenheter) än för inrikes födda (2,5 procentenheter). I relation till övriga län är förvärvsfrekvensen för inrikes födda den näst högsta och för utlandsfödda den tredje högsta.

Nedbrutet på kön framkommer att utlandsfödda kvinnor har en relativt sett låg förvärvsfrekvens (63,7 procent), oavsett om man jämför med inrikes födda kvinnor (86,4 procent) eller inrikes och utrikes födda män. Totalt uppgår könsgapet för gruppen utlandsfödda till 6,7 procentenheter, vilket är ett betydligt större gap än det som finns mellan inrikes födda kvinnor och män (0,2 procentenheter).

För utlandsfödda män uppgår förvärvsfrekvensen till 70,4 procent och för inrikes födda män till 86,6 procent. Differensen mellan dem (16,2 procentenheter) är således mindre än den som finns mellan inrikes och utrikes

födda kvinnor (22,7 procentenheter). I relation till riksgenomsnittet har samtliga nämnda grupper en högre förvärvsfrekvens. Störst avvikelse i förhållande till riksgenomsnittet, i positiv bemärkelse, har utlandsfödda män och inrikes födda kvinnor. I relation till de övriga länen placerar sig, sett till förvärvsfrekvens, inrikes födda kvinnor och män på en andraplats och utlandsfödda kvinnor och män på en tredjeplats.

Under strategiperioden (2014–2019) minskade sysselsättningsgapet i länet mellan inrikes och utrikes födda med 2,2 procentenheter, vilket var en sämre utveckling än i riket (4,8 procentenheter). Att gapet minskade berodde på att förvärvsfrekvensen för utlandsfödda ökade i en högre takt (4,2 procentenheter) än för inrikes födda (2,1 procentenheter). Störst var ökningen bland utlandsfödda kvinnor (4,2 procentenheter) och som lägst var den bland inrikes födda män (0,7 procentenheter). Att gapet inte minskade i samma utsträckning som i riket berodde främst på att förvärvsfrekvensen för utlandsfödda i länet inte ökade i omfattning som i riket.

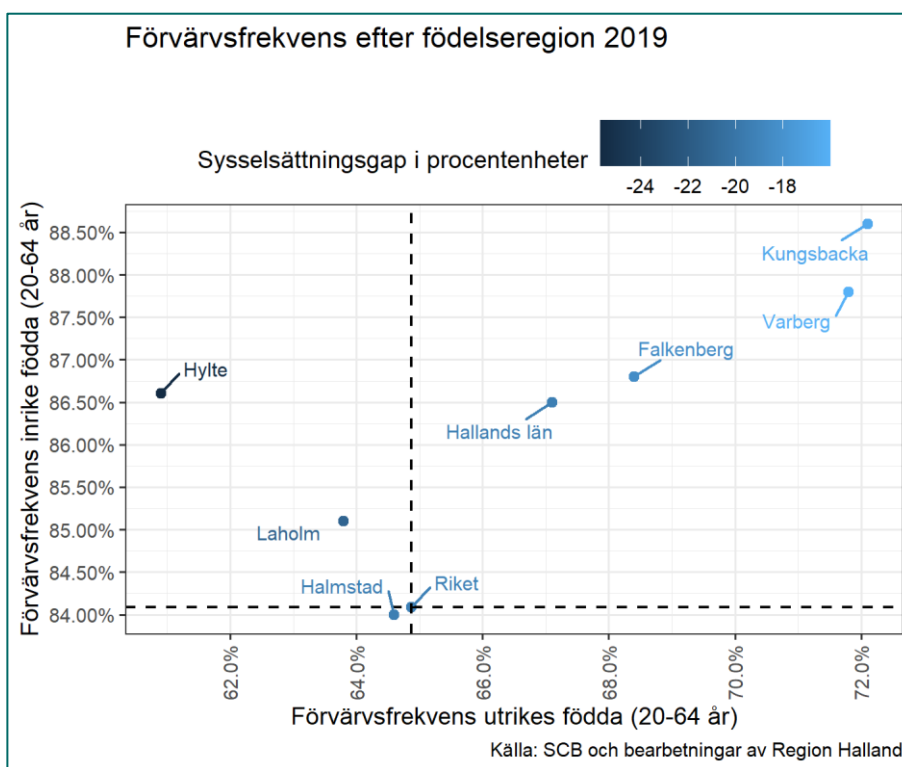


Diagram 20

Bland kommunerna varierar förvärvsfrekvensen för inrikes födda mellan 84–88,6 procent, varav endast Halmstads kommun har en nivå som understiger riksgenomsnittet (84,1 procent). För utlandsfödda uppgår intervallet till 60,9–72,1 procent, varav Hylte, Laholm samt Halmstad ligger under riksgenomsnittet. I dessa tre kommuner är även sysselsättningsgapet mellan inrikes och utrikes födda större än i riket. Det minsta gapet återfinns i Varbergs och Kungsbacka kommun. Sammantaget innebär detta att variationsvidden sett till förvärvsfrekvensen i kommunerna är avsevärt

större för utlandsfödda (11,2 procentenheter) än för inrikes födda (4,6 procentenheter). Under strategiperioden minskade sysselsättningsgapet i samtliga av länets kommuner – om än inte i samma takt som i riket – med undantag för Kungsbacka, som även var den enda kommunen i länet där förvärvsfrekvensen för utlandsfödda minskade under perioden. I övriga kommuner ökade den med 0,1–4,7 procent.

Utbildningsnivån har stor betydelse för etableringen på arbetsmarknaden

I Hallands län uppgår förvärvsfrekvensen för förgymnasialt utbildade till 65,8 procent, vilket är en betydligt lägre nivå jämfört med gymnasialt (84,9 procent) och eftergymnasialt utbildade (87,6 procent). Den skarpa gränsen mellan den förgymnasiala och gymnasiala gruppen indikerar utbildningens formella och symboliska betydelse för att kunna inträda på arbetsmarknaden. Trots den stora skillnaden har förgymnasialt utbildade i Hallands län en betydligt bättre ställning (6,1 procentenheters differens) än vad gruppen har i riket som helhet. För gymnasialt och eftergymnasialt utbildade är den positiva differensen i förhållande till riksgenomsnittet inte lika stor (2,9 respektive 3,2 procentenheter). Detta innebär att det, i varierande utsträckning, finns en ”Hallandskomponent” för samtliga utbildningsgrupper; det vill säga att de, av någon regional anledning, har en högre förvärvsgrad än motsvarande utbildningsgrupp på riksnivå. Denna komponent återfinns för samtliga utbildningsgrupper, även nedbrutet på kön, härkomst och utbildningsnivå men den varierar i omfattning.

Ur ett integrationsperspektiv har utbildningsnivån en stor betydelse i länet. För utlandsfödda med en gymnasial eller eftergymnasial utbildning uppgår förvärvsfrekvensen till 73,9 respektive 73,5 procent, samtidigt som förgymnasialt utbildade i gruppen har en förvärvsfrekvens på endast 53,8 procent. Även bland inrikes födda är differensen mellan förgymnasialt och gymnasialt utbildade markant (14,7 procentenheter), men ändå mindre än för gruppen utlandsfödda (20,1 procentenheter). Nedbrutet på kön, utbildningsnivå och födelseland framkommer att förvärvsfrekvensen är som högst för inrikes födda män och kvinnor med en eftergymnasial utbildning (90,4 respektive 91,2 procent). Lägst är förvärvsgraden bland inrikes och utlandsfödda kvinnor med en förgymnasial utbildning, 47 respektive 64,5 procent, vilket är en betydligt lägre nivå än män med motsvarande utbildningsnivå, oavsett om vi ser till inrikes eller utrikes födda.

Även över tid har utbildningsnivån stor betydelse för graden av arbetsmarknadsetablering för utlandsfödda. Bland utlandsfödda i länet med en vistelsetid i Sverige på 10 år eller mer med en förgymnasial utbildning uppgår förvärvsgraden till 63 procent. För gymnasialt utbildade ligger nivån på 78,9 procent och för eftergymnasialt utbildade på 83,6 procent. Detta mönster är även tydligt sett till gruppen som bostad i Sverige under endast 2–3 år. För denna grupp uppgår den totala förvärvsfrekvensen till 49,4 procent och endast till 38,4 procent för personer med en förgymnasial

utbildning, vilket är 17,9 procentenheter lägre jämfört med dem som har en gymnasial utbildning.

Under strategiperioden (2014–2020) minskade förvärvsgraden bland för-gymnasialt utbildade med 1 procentenhet samtidigt som den ökade för gymnasialt och eftergymnasialt utbildade (1,6 respektive 1,9 procentenheter).

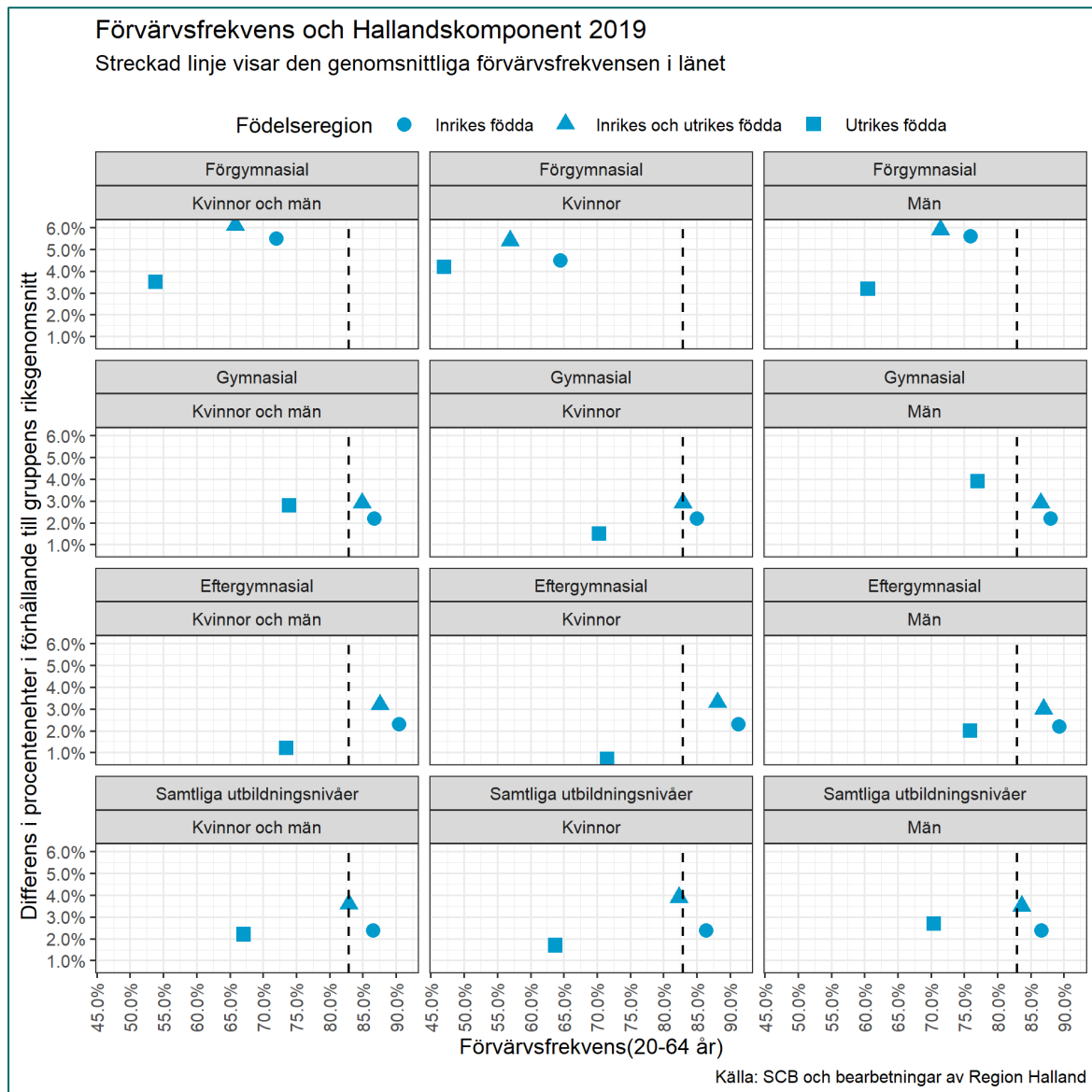


Diagram 21

Hållbar omställning

Teori och drivkrafter

Hållbarhetsarbetet har kommit att bli en regional nyckelfråga under strategiperioden

I den nya nationella strategin för hållbar regional utveckling i hela landet 2021–2030 framhålls en hållbar samhällsomställning som en central framtidsfråga för Sveriges regioner. Frågan om hur regionerna i sitt utvecklingsarbete kan bidra till en hållbar samhällsomställning, för att möta miljö- och klimatutmaningarna, har kommit att bli alltmer central under strategiperioden. Detta framkommer inte minst i förordningen om regionalt tillväxtarbete där det stipuleras att ekonomisk, social och miljömässig hållbarhet ska vara en integrerad del i analyser, strategier, program och insatser i det regionala tillväxtarbetet.⁹²

Att mäta den gröna omställningen

Arbetet med att främja en miljömässigt hållbar omställning är sektorsövergripande och omfattar en mängd olika sakområden. I detta avsnitt belyser vi – om än kortfattat och begränsat – näringslivets klimateffektivitet med hänsyn till klimatpåverkande utsläpp i relation till förädlingsvärdet samt transportsektorns omställning med hänsyn till utsläpp från persontransporter. Urvalet är baserat på att de båda perspektiven har en stark koppling till de frågor som omfattas av det regionala utvecklingsarbetet, det vill säga samhällsplanering och näringslivsutveckling.

Den statistik som används för att mäta utvecklingen är baserad på regionens *territoriella*⁹³ och *produktionsbaserade*⁹⁴ utsläpp. Det territoriella perspektivet används för att följa persontransporternas utsläpp i länet och det produktionsbaserade för att studera näringslivets klimateffektivitet.

Då den regionala Tillväxtstrategin för Hallands län 2014–2020 saknar uttalade miljömål har vi när det gäller utsläppen från personbilstrafiken istäl-

⁹² I detta avsnitt belyser vi endast den miljömässiga hållbarheten.

⁹³ Avser utsläpp inom Sveriges gränser och är det huvudsakliga måttet för att mäta klimatpåverkande utsläpp. Beräknas baserat på detaljerade data om aktiviteter som utförs inom Sveriges gränser och används för att följa upp klimatmålen som satts upp för Sverige inom FN, EU och nationellt.

⁹⁴ Statistiken omfattar utsläpp från svenska företag och personer som skett både utanför och innanför Sveriges gränser. Beräknas baserat på detaljerad statistik om bränsleanvändning i kombination med de territoriella utsläppen.

let relaterat till nationella miljömål. När det gäller näringslivets klimateffektivitet återges endast en deskriptiv och jämförande beskrivning av utvecklingen över tid.

Resultat

Näringslivets kilmatavtryck

Halland står för 2,3 % av Sveriges produktionsbaserade utsläpp, har 3,2 % av Sveriges befolkning, genererar 2,6 % av Sveriges BNP och sysselsätter 2,9 % av det totala antalet sysselsatta i Sverige. Med dessa parametrar som jämförelsegrund går det konstatera att Halland inte genererar en oproportionerligt stor andel av Sveriges utsläpp sett till länets storlek och ekonomiska aktivitet. Stockholm län har den största andelen av befolkningen, sysselsatta och BNP, samtidigt som Västra Götalandsregionen har den största andelen av utsläppen. Län med utsläppsintensiva industrier, såsom Gotland, Norrbotten och Södermanland har noterbart höga utsläpp.

I Halland står varuproduktion för 58 % av de produktionsbaserade utsläppen och tjänsteproduktion för 14 %. Hushållen står för 25 % och offentliga myndigheter samt icke-vinstdrivande organisationer för 1,5 %.

Ett mått som kallas för utsläppsintensitet ger en indikation på vad ekonomisk tillväxt genererar i form av klimatpåverkande utsläpp. Utsläppsintensiteten beräknas genom att dividera mängden växthusgasutsläpp med bruttoregionalprodukten. Måttet kan därmed ses som ett mått på klimateffektivitet ur ett ekonomiskt perspektiv.^{95,96}

En låg utsläppsintensitet innebär att låga utsläpp genererar stort ekonomiskt värde, medan en hög utsläppsintensitet innebär ett motsatt förhållande. I Halland genereras i snitt 10,7 ton växthusgaser i CO₂-ekvivalenter per miljon kr i BRP, vilket innebär att Halland är Sveriges åttonde mest klimateffektiva län i detta hänseende. De mest klimateffektiva länen är Stockholm, Kronoberg och Uppsala och de minst klimateffektiva är Gotland, Norrbotten och Södermanland. Det är dock viktigt att poängtera att

⁹⁵ Tillväxtanalys. *Tillstånd och trender för regional tillväxt 2020, 2021*, s.14-16, <https://tillvaxtverket.se/download/18.58bc4cdf1784ad9f913199d6/1618229985939/Tillst%C3%A5nd%20och%20trender%202020%20rapport%200357.pdf> (Hämtad 2021-08-09)

⁹⁶ Måttet kan dock bara ge en grov indikation på läget eftersom det än så länge är svårt att härleda utsläpp från tidigare led i en produktionsprocess där företaget importerat råvaror och halvfabrikat från andra länder och regioner.

regionala skillnader i hög utsträckning är ett utslag av olika branschstrukturer, därför är det mer intressant att studera utvecklingen i en enskild region över tid.⁹⁷

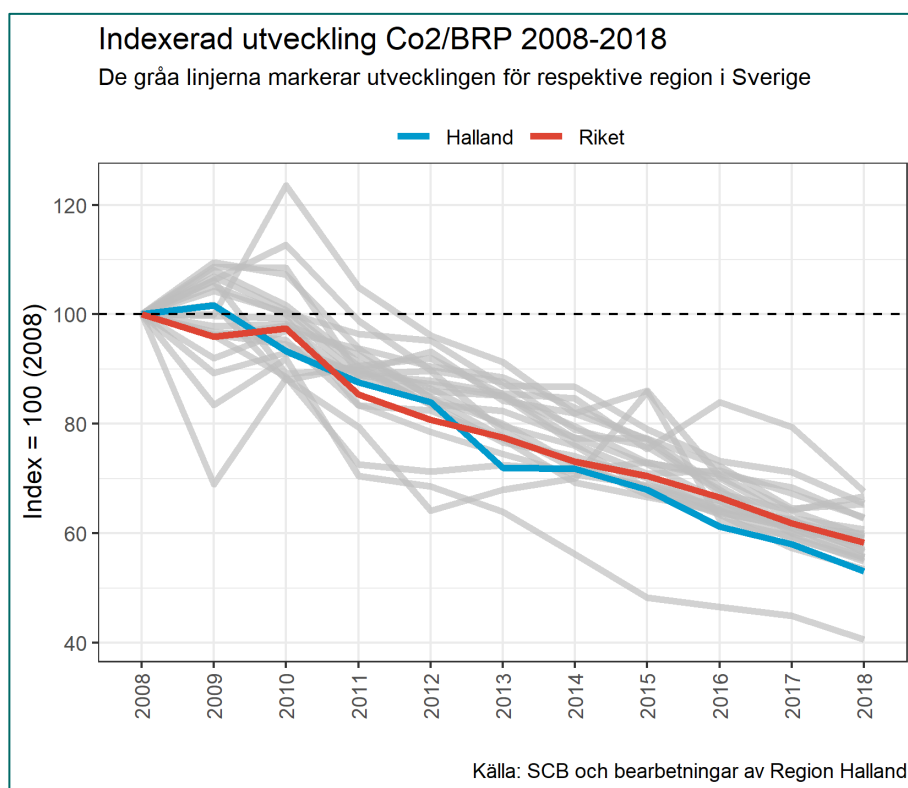


Diagram 22

Under perioden 2008–2018 har länets utsläppsintensitet minskat med 46,9 procent, vilket var den näst största nedgången i riket under perioden. Bakomliggande orsaker till utvecklingen är dels att de totala utsläppen minskat, dels att bruttoregionprodukten ökat. I riket minskade utsläppsintensiteten under denna period med 41,7 procent.

Under strategiperioden (2014–2018) minskade utsläppsintensiteten i länet med i genomsnitt 5,9 procent per år, vilket placerade länet på medianen jämfört med övriga län och något under riksgenomsnittet (-5,5 procent). Jämfört med perioden 2008–2013, då minskningstakten i länet var -6,4

⁹⁷ Mängden utsläpp påverkas i hög grad av näringslivsstrukturer och hur transportintensivt ett län är. Exempelvis står ett litet län som Gotland för 4,5 % av utsläppen i Sverige, vilket går att härleda till länets sten- och cementindustri. Det är viktigt att ha med sig vid dessa regionala jämförelser att, även om en utsläppsintensiv industri är lokaliserad till ett specifikt län, är det ofta hela Sverige som drar nytta av och konsumerar de varor som industrin producerar.

procent per år, avtog minskningstakten i länet något under strategiperioden – både över tid och i förhållande till riksgenomsnittet.

Långsam minskning av utsläpp från persontransporter

I takt med att länet får fler invånare ökar exploateringsstrycket i regionen och kraven på en ändamålsenlig samhällsplanering ökar. Endast under strategiperioden ökade invånarantalet i Hallands län med 30 000 invånare, vilket går att jämföra med en medelstor kommun i Sverige. Samma period ökade även antalet pendlare över kommungräns med 5 715 personer. Detta innebär att med länets gynnsamma geografiska läge, som möjliggör arbetspendling och attraktiva boendemiljöer, följer även stora utmaningar när det gäller bostads- och transportplanering.

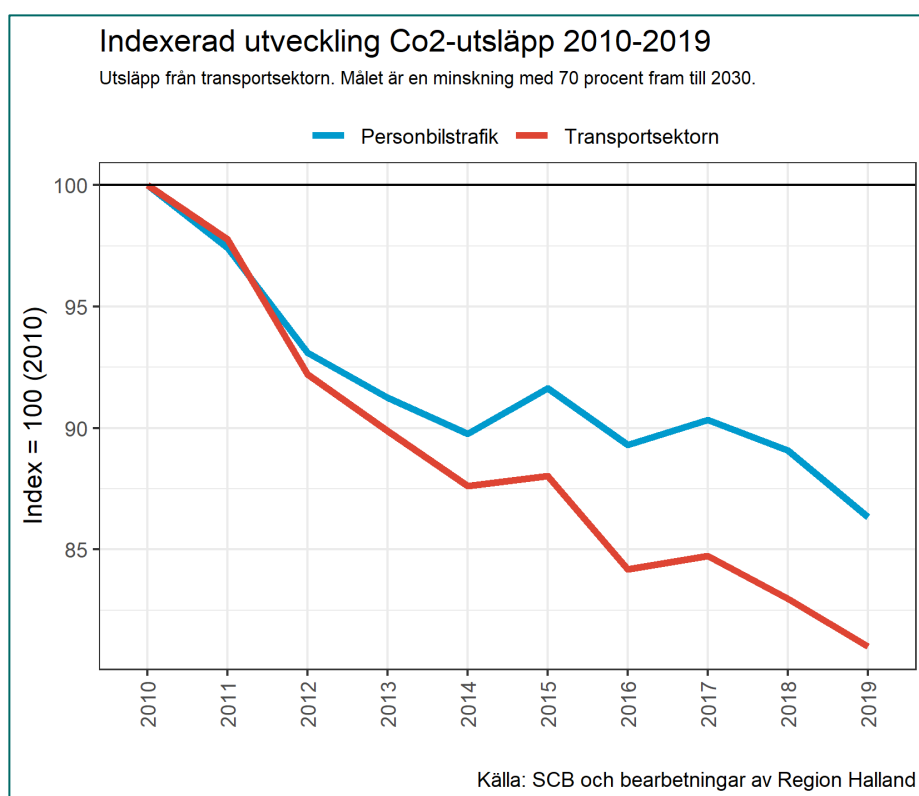


Diagram 23

Under 2019 stod transportsektorn som helhet för 67,3 procent av länets koldioxidutsläpp. Personbilstrafiken är den största utsläppskällan inom sektorn och står för 43,7 procent av länets koldioxidutsläpp. Under strategiperioden (2014–2019) minskade transportsektorns utsläpp med 9,9 procent och personbilstrafikens med 5,4 procent. Detta innebär att utsläppen från transporter minskade samtidigt som befolkningen ökade – men takten är alldeles för långsam.

De nationella miljömålen föreskriver att utsläppen från transportsektorn som helhet ska ha minskat med 70 procent mellan 2010–2030.⁹⁸ För att denna målsättning ska uppnås i Hallands län behöver minskningstakten öka rejält jämfört med strategiperioden. För transportsektorn som helhet behöver den årliga minskningstakten öka från -1,7 procent i årligt genomsnitt till -8,6 procent. För personbilstrafiken behöver minskningstakten öka från -0,9 procent om året till -9,2 procent.⁹⁹

En av flera viktiga åtgärder för att minska utsläppen från personbilstrafiken är att tillgängliggöra och öka resandet med kollektivtrafik. Idag bor 76 procent av länets befolkning inom 500 meter från en hållplats för kollektivtrafik och 2014–2019 ökade andelen med 0,1 procentenhet.

På kommunal nivå är skillnaderna betydande. I kommunerna Hylte, Laholm samt Kungsbacka bor två tredjedelar eller färre i närhet av en hållplats. I Falkenberg och Varberg uppgår andelen till ungefär tre fjärdedelar och i Halmstads kommun till 90 procent. Variationerna beror delvis på hur stor andel av befolkningen som bor i tätort, där hållplatstäckningen är betydligt bättre jämfört med hur det är utanför tätorterna. I länet som helhet bor 85,9 procent av tätortsbefolkningen i närhet av en hållplats, för befolkningen utanför tätort uppgår nivån endast till 21 procent.

⁹⁸Sveriges miljömål. *Utsläpp av växthusgaser från transportsektorn*, <https://www.sverigesmiljomal.se/etappmalen/utslapp-av-vaxthusgaser-fran-inrikes-transporter/> (Hämtad 2021-08-12)

⁹⁹ Notera att de territoriella utsläppen kan uppstå från såväl en halländsk bilresenär som från en personbil på genomresa via E6an.

Slutsatser och lärdomar

Sammanfattande målbedömning

Två av tre mål uppnåddes

Den grundläggande frågan för denna uppföljning har varit om målet *En mer attraktiv, inkluderande och konkurrenskraftig region 2020 än 2014* kan anses vara uppnått. Det enkla svaret på frågan är att om vi tar vår utgångspunkt i de målsatta indikatorerna kan målets samtliga delar inte betraktas som uppnådda – och därmed inte målet i sin helhet.

Sett till de tre målsatta indikatorerna nåddes målsättningarna om ett positivt inrikes flyttnetto på minst 1 200 personer per år och en förvärvsfrekvens bland de tre bästa i Sverige. Detta innebär att huvudmålets delar om en *mer attraktiv* och en *mer inkluderande* region infriades. Däremot nådde länet inte upp till målet om att vara bland de tre bästa i Sverige sett till utvecklingen av daglönesumman per sysselsatt. Därför kan inte delen av huvudmålet som handlar om en *mer konkurrenskraftig region* anses vara uppnått.

En mycket stark utveckling under 2000-talet

Uppföljningen visar att Hallands län har haft en mycket stark utveckling under 2000-talet, oavsett om vi ser till konkurrenskraft, arbetsmarknad eller attraktivitet. Under denna period har länet haft Sveriges högsta inrikes flyttnetto i relation till befolkningen, den tredje högsta jobbtillväxten, den högsta förvärvsfrekvensen sedan 2009 samt den tredje högsta produktivitetstillväxten sett till löner per sysselsatt. Länets flerkärniga Ortsstruktur med flera mellanstora städer och det goda geografiska läget med närhet till storstadsregioner är, ur ett geografiskt perspektiv, huvudsakliga förklaringsfaktorer till den goda utvecklingen.

Stora geografiska skillnader

De mål som har följts upp är formulerade utifrån ett läns-genomsnitt. Men bakom genomsnittet döljer sig flera olika utvecklingsmönster. Många av länets kommuner har goda förutsättningar i den nya ekonomiska geografien och har också haft en stark utveckling de senaste decennierna. Samtidigt innehåller länet även delar som står inför helt andra typer av utmaningar och där utvecklingen varit markant sämre sett till befolkningsutveckling, sysselsättning och tillväxt. Regionen innehåller således delar som behöver hantera en exceptionell tillväxttakt, men även delar som behöver hantera de utmaningar som följer av en krympande ekonomi.

Takten mot en hållbar utveckling behöver öka

Uppföljningen visar att det finns stora skillnader sett till kön, födelseland, hemkommun samt utbildningsnivå. Även om de goda förutsättningarna i

Hallands län, i jämförelse med riket, gynnar alla grupper – sett till bland annat förvärvsgrad – är skillnaderna betydande. Utifrån de mått som studerats i uppföljningen har skillnaderna i många avseenden minskat under strategiperioden, men förändringstakten är långsam. Detsamma gäller när vi ser till den ekologiska dimensionen. Utsläppen från personbilstrafiken sjunker i en mycket långsam takt och med nuvarande utveckling kommer inte de uppsatta miljömålen att uppnås.

Reflektioner och rekommendationer

I detta kapitel följer ett antal rekommendationer om hur den nya Tillväxtstrategin kan utvecklas sett till uppföljningsbarhet och målstruktur. Rekommendationerna har beaktats och genomförts under framtagningen av den nya Tillväxtstrategin.

En mer omfattande och tydligare målkedja behövs

I samband med måluppföljningen genomfördes en rekonstruktion av strategins insatslogik. Resultaten av denna visade att strategin innehåller vissa brister sett till hur prioriteringarna kopplar till målen och hur tydligt det är vad som ska uppnås på kort sikt för att nå långsiktig förändring. En följd av detta är att det i vissa fall är svårt att följa hur strategin ska bidra till förändring inom olika områden, en annan att uppföljningen av strategin blir begränsad då målen är väldigt få och övergripande. Vidare visade rekonstruktionen att målen inte alltid fångade in de intentioner som återfanns bland prioriteringarna.

Vår rekommendation till nästa strategi är därför att utforma den utifrån ett programteoretiskt ramverk, där respektive prioritering kopplas samman med mål på kort och lång sikt. Genom att använda denna metodik ökar möjligheterna att strategins samtliga intentioner återspeglas i målen och uppföljningsbarheten ökar. En annan fördel är att den underliggande teorin till själva strategin tydliggörs. Detta möjliggör att vi under strategiperioden kan pröva de teoretiska antagandena i förhållande till målutfallen.

Ett sannolikt resultat av att använda ett programteoretiskt ramverk under framtagningen av den nya strategin är att den kommer att innehålla fler mål och indikatorer. En nackdel med detta är att den blir mer komplex. Dock är vår bedömning att en ökad grad av komplexitet i detta fall kommer att bidra till en större tydlighet och minimera riskerna för att prioriteringarna saknar mål som kopplar till dem.

Ett konkret exempel på hur en effektkedja kan se ut i strategin är: *Skapa goda förutsättningar för att alla elever ska nå sin fulla potential i skolan* (prioritering) → *Ökad genomströmning i grund- och gymnasieskolan* (delmål) → *En region med hög sysselsättning och jämlik hälsa* (långsiktigt mål). Denna enkla kedja tydliggör

- vilka förändringar på kort sikt som prioriteringarna faktiska ska leda till
- vad prioriteringarna syftar till att leda till på lång sikt.

Kedjan ger oss en tydlig bild över vilka antaganden som ligger till grund för de olika prioriteringarna. I detta exempel kan prioriteringen motiveras både empirisk och teoretiskt; en gymnasieutbildning leder på sikt till ökade anställningsmöjligheter och en bättre hälsa. Detta exempel är till synes enkelt, men genom att använda denna logik måste respektive prioritering i strategin genomgå en slags ”prövning” där dess relevans och koppling till målen säkerställs.

Upplägget gör även att uppföljningarna av strategin resulterar i ett utökat lärande och fler insikter. För med en intakt programteori blir uppföljningen tvådelad. Dels undersöks om den tänkta logiken verkar fungera som det var tänkt, dels studeras om målsättningarna uppnås.

Målsättningarna behöver ta större hänsyn till olika geografiska förutsättningar inom länet

Målsättningarna i Tillväxtstrategin för Hallands län 2014–2020 saknar idag hänsynstagande till de olika geografiska förutsättningar som finns inom länet. Som uppföljningen visat ser utfallet mellan länets olika delar väldigt olika ut. Genom att endast ha en generell målsättning för hela länet adresseras inte dessa. Innebörden av en målsättning blir strategiskt väldigt anorlunda om den stipulerar att *Hela Halland ska bidra till ett ökat inflyttningsnetto* eller om den säger att *Halland ska ha ett positivt inrikes flyttnetto*.

Den första formuleringen tar inte hänsyn till *hur* utvecklingen ska ske. I teorin innebär detta att alla länets delar förutom en kan krympa men målet kan ändå anses vara uppnått. Detta kan förvisso vara ett strategiskt hänsynstagande givet förutsättningarna i en region, men även vara omedvetet. Den andra formuleringen preciserar dels att länet ska ha ett inrikes flyttnetto, dels *hur* länet ska växa. Båda av dessa formuleringar är till sin karaktär grovhuggna och kan förstås nyanseras, vilket vi återkommer till i ett senare avsnitt.¹⁰⁰

Vidare är vår bedömning att framtida uppföljningar och målsättningar hade tjänat på att förstärka det funktionella perspektivet, åtminstone när det gäller frågor som har en tydlig regional prägel, exempelvis arbetsmarknad och näringsliv. Dagens regionala utveckling inryms inte inom de administrativa gränser som har använts i denna rapport och som är utgångspunkten för tillväxtstrategins målsättningar. Därför borde, i enlighet med

¹⁰⁰ Se avsnittet ”Nivåsatta indikatorer tenderar att förenkla verkligheten – tydliggör istället bedömningsgrunder

förordningen för regional tillväxt, lokala arbetsmarknadsregioner i högre utsträckning vara den geografi som följs upp.¹⁰¹

En annan geografisk nivå som borde studeras och följas upp är stad och landsbygd. Det finns flera olika typer av städer och landsbygder i Hallands län och de har alla olika förutsättningar. Exempelvis har tätortsnära landsbygder betydligt annorlunda förutsättningar jämfört med landsbygder som har långa avstånd till större städer. Detta perspektiv bör integreras som en del i den framtida uppföljningen.

Målsättningarna behöver ta större hänsyn till skillnader mellan olika grupper i samhället

I strategins prioriteringar uttrycks viljeinriktningar om att minska skillnaderna mellan olika grupper i samhället sett till förvärvsgrad, hälsoskillnader och andra centrala samhällsvariabler. Dessa intentioner avspeglas dock inte i målsättningarna. Exempelvis kan den genomsnittliga förvärvsgraden och medellivslängden öka samtidigt som skillnaderna mellan olika grupper ökar.

Som uppföljningen visat har Hallands län i flera avseenden mycket goda förutsättningar, vilket avspeglas i att länet intar en ledande position sett till inflyttning, produktivitet utveckling och förvärvsfrekvens. De goda förutsättningarna avspeglas, ur ett jämförande perspektiv, i hög grad bland samtliga studerade grupper men fortsatt är skillnaderna inom länet i flera avseenden stora. Ett sådant exempel är löneskillnaderna mellan kvinnor och män, ett annat det sysselsättningsgap som finns mellan inrikes och utrikes födda. Vår rekommendation är därför att målen i den nya strategin bör adressera att länet ska växa samtidigt som skillnaderna mellan olika grupper ska minska.

Ett konkret sätt att stärka det sociala och ekonomiska hållbarhetsperspektivet i strategin är att använda sig av olika fördelnings- och spridningsmått. Exempelvis kan ett mått som förvärvsfrekvens behöva kompletteras med lönespridning. Detta för att förvärvsfrekvensen inte säger någonting om hur mycket sysselsättningen inbringar i form av lön. Exempelvis har kvinnor i Hallands län en hög förvärvsfrekvens, nästan i nivå med männen, men löneskillnaderna är stora.

¹⁰¹ Exempelvis blir bilden av en kommuns utveckling fragmenterad och svår att förstå om endast hänsyn tas till den utveckling som skett inom den när det gäller befolkning och sysselsättningsstillväxt. Flera kommuner i länet drar nytta av den tillväxt som sker utanför dem och har därför haft en ökande befolkningstillväxt. Ur ett regionalt perspektiv är det väsentliga att människor har tillgång till boende och arbete inom rimliga restider, oavsett administrativa gränser. Genom att följa befolknings- och sysselsättningsstillväxten inom dessa blir det funktionella perspektivet betydligt mer framträdande. Detta möjliggör även att på ett tydligare sätt följa de olika utvecklingsbanorna i länet norra och södra delar, som till viss del har olika förutsättningar.

Målsättningarna behöver inkludera hållbarhetsdimensionerna

Förordningen för det regionala utvecklingsarbetet stipulerar att regionerna i sina analyser och strategier ska ta hänsyn till de tre hållbarhetsdimensionerna. Vår bedömning är att våra tidigare förslag i detta kapitel i bidrar till att förstärka den sociala och ekonomiska dimensionen. Däremot är vår bedömning att den ekologiska dimensionen behöver förstärkas i den nya strategin. Detta bör ske genom att nya mål och indikatorer som mäter klimateffektivitet och utsläpp inkluderas i strategin. Förslagsvis bör dessa sättas i relation till de tillväxtmått som strategin innehåller. Detta för att synliggöra balansen mellan tillväxt och hållbarhet.

Tydliggör skillnaden mellan mål och indikatorer och använd bedömningsgrunder istället för nivåsättning

Ordet indikator kommer från ordet indicium som betyder: tecken på (något) eller göra (något) troligt. En indikator är i sig självt inget mål, utan ska *indikera* någonting.¹⁰² Ett mål däremot beskriver ett önskat resultat eller tillstånd vid en viss framtida tidpunkt. Det handlar med andra ord om ett önskemål, exempelvis att något ska öka, minska, förbättras, vara lågt/högt eller bibehållas.¹⁰³ En indikator blir därför först ett mål när den nivåsätts. Ett enkelt exempel på denna distinktion är: andelen rökare bland befolkningen (indikator) och andelen rökare bland befolkningen ska minska (mål).

Som uppföljningen har visat är regional utveckling ett komplext politikområde. Detta gör att alltför snäva målsättningar riskerar att inte fånga in alla de intentioner och dimensioner som politikområdet avser att förändra. Ett annat sätt att uttrycka detta på är att den styrkedja som är kopplad till regional utveckling är komplex och omfattar en rad olika aktörer och samhällsområden. Insatserna inom området är sällan standardiserade utan anpassas och förändras över tid och många organisationer bidrar. I vissa fall är det dessutom inte självklart hur resultat och utfall ska tolkas; exempelvis kan utvecklingen vara ”bra” och ”dålig” på samma gång inom en region. Allt detta bidrar till att det är svårt att fånga utvecklingen med alltför skarpa mål och indikatorer. I sammanhang där styrkedjan är enklare, exempelvis för en driftorganisation, är det enklare att sätta nivåsatta mål utifrån ett fåtal indikatorer. Detta för att man har kontroll över hela styrkedjan och utfallet inte kan tolkas på flera olika sätt och sällan är ämne för målkonflikter.

¹⁰² Ekonomistyrningsverket. *Resultatindikatorer – en idéskrift*, 2007, s. 9, <https://www.esv.se/contentassets/5965d6fb0b2648f891d556201b8addbc/resultatindikatorer.pdf> (Hämtad 2021-08-09)

¹⁰³ Ekonomistyrningsverket. *Resultatindikatorer*, 2012, s. 14, <https://www.esv.se/contentassets/43ca2828508b437dbdf5ef4a5298c65e/slutrapport-resultatindikatorer-esvnr-2012-41.pdf> (Hämtad 2021-08-09)

Karaktär	Enkla	Komplicerade	Komplexa
Typ av intervention	Standardiserade insatser och aktiviteter som implementeras av en och samma organisation	Flera insatser som implementeras av olika aktörer med ett tydligt mål och klarlagda resultat	Ej standardiserad och föränderlig intervention som behöver anpassas och utvecklas kontinuerligt av olika organisationer med oklara roller
Hur interventionen fungerar	På samma sätt oavsett var	Interventionen är anpassad efter situation eller individ eller sammanhang	Svårt att generalisera över tid. Resultaten beror av förutsättningar såväl som kontexten

Figur 4: Tabell över enkla, komplicerade och komplexa insatser. Från rapporten Resultatindikatorer (2012) av Ekonomistyrningsverket. Anm: I huvudsak kan regionala utvecklingsfrågor inplaceras under kategorin "komplexa".

Ett alternativ till att använda enstaka målsatta indikatorer som mål är att formulera tydliga mål som i så hög utsträckning som möjligt återspeglar alla de dimensioner och intentioner som finns inom politikområdet. Till målen kopplas sedan ett antal indikatorer som syftar till att fånga in målens olika beståndsdelar. Indikatorerna bedöms sedan utifrån ett antal bedömningsgrunder som ligger till grund för målbedömningen. Exempelvis kan dessa bedömningsgrunder vara:

- Presterar länet som helhet och dess olika delar i förväntan med förutsättningarna? Exempelvis i jämförelse med relevanta kommungrupper eller lämpliga jämförelselän.
- Är utvecklingen bättre eller sämre jämfört med tidigare strategiperioder?
- Sker utvecklingen på ett sådant sätt att spridningen mellan olika grupper och geografier ökar eller minskar?

Ett konkret exempel på hur en sådan målsättning skulle kunna se ut är *en ökande och hållbar tillväxt i hela Hallands län*. Målet adresserar här tre dimensioner:

- att tillväxten ska öka
- att den ökade tillväxten ska ske på ett hållbart sätt
- att länets olika delar ska bidra till utvecklingen.

För att fånga de olika beståndsdelarna krävs en indikator som mäter tillväxt, exempelvis bruttoregionprodukt per sysselsatt, och en som mäter hållbarhet, exempelvis länets klimatpåverkande utsläpp. I uppföljningen relateras sedan dessa mått till varandra. Det kan ju exempelvis vara så att tillväxten i länet ökar men även utsläppen. Detta innebär att en dimension av målet kan anses vara uppfylld, men inte målet som helhet.

Vidare bör själva nivåbedömningen, det vill säga om utvecklingen varit *tillräckligt bra*, ske utifrån länets förutsättningar. Exempelvis om länet under perioden har haft en tillväxt långt över riksgenomsnittet är det rimligt att bedömningen blir att länet presterar enligt förutsättningarna och att

tillväxten därför kan anses som tillräckligt god. Nedbrutet på en finare geografi kan det dock framkomma att, givet förutsättningarna, vissa delar av länet överpresterar samtidigt som andra underpresterar. I ett sådant fall blir bedömningen att målet till delar är uppnått, men att de geografiska ambitionerna inte är uppfyllda och att de inomregionala skillnaderna ökat.

Det beskrivna tillvägagångssättet går att applicera även på andra typer av mål, exempelvis sådana som handlar om arbetsmarknad och hälsa. Fördelen med upplägget är att uppföljningen leder till en ökad förståelse för utvecklingen och att komplexiteten inom politikområdet erkänns men hanteras på ett systematiskt sätt. En nackdel är å andra sidan att tydligheten över *vad* som ska uppnås riskerar att grumlas. Fördelen med nivå-satta och få indikatorer är att det blir tydligt vad som är målet. Men nackdelarna, som vi tidigare sett, är att det finns en risk att de inte täcker in alla intentioner och hänsynstaganden som behöver göras inom komplexa politikområden.

En annan invändning kan vara att det finns fördelar med att ha en tydlig nivå-sättning för att veta om ett mål är uppnått eller inte. I flera fall stämmer detta. Men givet att strategin innehåller väldigt många olika områden blir det nästintill en omöjlig uppgift att på förhand identifiera relevanta nivåer som täcker in samtliga aspekter. Särskilt svårt blir det om målen inte sätts i relation till en omvärld – risken är att externa faktorer, som exempelvis en pandemi, gör att målsättningen blir inaktuell och inte säger särskilt mycket. Vår bedömning är därför att ett jämförande förhållningssätt som en central bedömningsgrund är att föredra när det gäller regionala utvecklingsmål.

En annan fördel med den föreslagna målstrukturen är att den inte låter datatillgång styra de politiska ambitionerna. Självklart är mätbarhet viktigt för att utforma ett utvecklingsarbete som är baserat på fakta. Men i vissa fall saknas i dagsläget statistik på regional nivå. Att endast målsätta genom indikatorer riskerar i dessa lägen att leda till att viktiga utmaningar i länet inte målsätts. I dessa fall är det bättre att formulera en målsättning och sedan hitta indikatorer som i så hög utsträckning som möjligt fångar in intentionerna. På sikt finns även möjligheter att mer ändamålsenliga indikatorer utvecklas.

Koppla ett tydlig lärande till uppföljningen av strategin och möjliggör successiva förbättringar

En tydlig målstruktur och en välutvecklad uppföljning av den tjänar ingenting till om resultaten inte leder till insikter och förändringar. Det finns en uppenbar risk att uppföljning tenderar att bli ett tekniskt arbete vars resultat inte bidrar till policyutveckling. Därför är vår rekommendation att i samband med den nya strategin ta fram en analys- och uppföljningsplan som tydliggör hur arbetet med analys och uppföljning ska ske samt hur resultaten ska förvaltas och spridas inom och utanför organisationen.

Regional utveckling sker i samverkan mellan flera olika aktörer och att ha en gemensam förståelse inför länets utmaningar och möjligheter är centralt för ett effektivt genomförande av utvecklingspolitiken. Därför behövs en tydlig plan för hur de kunskaper och lärdomar som uppföljningen genererar ska tas tillvara under strategiperioden. Förslagsvis bör uppföljningen kopplas till olika lärandetillfällen där olika intressenter får ta del av resultaten.

En avslutande rekommendation är att under strategiperioden möjliggöra för att förändra hur vi följer upp och mäter utvecklingen. Givet områdets komplexa karaktär kommer inget mål- och uppföljningssystem att vara fullkomligt. Därför är det viktigt att göra det möjligt att ändra våra metoder om det ger oss en bättre bild av utvecklingen i länet. Detta kan exempelvis ske i samband med att ny och bättre statistik blir tillgänglig.

Diarienummer
RS190980