

Hallands Skogsallmänning

Årsredovisning 2020



Hallands
Skogsallmänning

En del av Region Halland

Året i bilder

På ett område i Allgustorps skog har ett område som förnygringsavverkats återplanterats. Samtidigt genomfördes en gallring i bokskogspartiet för att underlätta förnygring även i lövträdsområdet.

Denna lilla insekt orsakar skador för miljardbelopp i den svenska skogen. Barkborrebekämpning har haft hög prioritet under året



En förstudie till ett projekt i Allgustorps skog som förenar många olika intressen i hur man kan utveckla ett hållbart och ekonomiskt bärkraftigt skogsbruk i trakter med höga natur- och kulturvärden och med mycket besökare. Bilden är tagen i samband med exkursionen under förstudiearbetet.



Vid ett av områdena som ska förnygras i Allgustorps skog finns ett vattensjukt område som förr brukats för bete. I myrmarken hittades under en av dialogen en riktig överlevare - orkidén Ångsnyckel.



Genom tillgången till utbildningsskog har eleverna nu möjlighet att på ett säkert sätt lära sig de maskiner som finns inom skogsbruket. Bilden är tagen vid en slutavverkning i Plönningeskogen. I skogen finns nu en körslinga vilket gör eleverna har möjlighet att lära sig köra även i verklig skogsterräng.



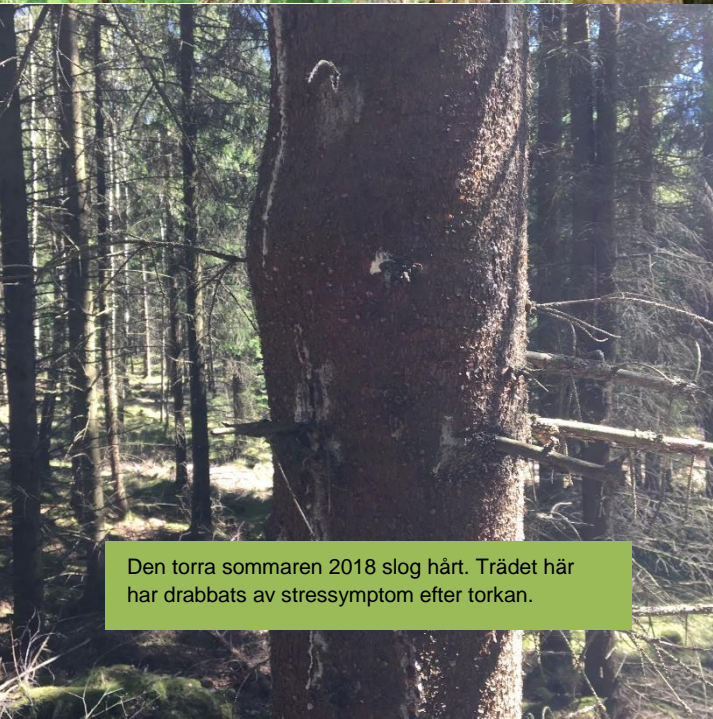
I augusti var det äntligen dags! Första dagen i Plönningeskogen! Eleverna i årskurs två på skogsbruksutbildningen vid Munkagårdsgymnasiet var de som startade en ny utbildningstradition.



En coronasäker enkel rastplats etablerades vid den så kallade Hästhålan i Plönningeskogen. De enkla bänkarna tillverkades med hjälp av motorsåg av ett nedfallet träd..



Ett nytt flexibelt skyltsystem etablerades som test på Plönningeskogen. Skylt och symbolsystemet har sin utgångspunkt i den nationella standardiseringen vilket ökar tillgänglighet och igenkänning för allmänheten..



Den torra sommaren 2018 slog hårt. Trädet här har drabbats av stressymptom efter torkan.



Den flitigt brukade grillplatsen Djupadal fick en välbehövlig upprustning. Här finns grillplats, vindskydd, soptunna men också ett enkelt utegym



Bilden är tagen från skogsallmännings markerna i Bollaltebygget 1915. Innan skogsplanteringen sattes igång kunde utsikten i Halland vara milsvidd. I bakgrunden på bilden kan kyrkan i Knäred anas. En sträcka på sex kilometer.

Bilden är tagen 2020 från nästan samma ställe som förra bilden. Bollaltebyggets ljunghed är en sex hektar stor ljunghed på skogsallmännings markerna och som ska visa på hur markerna länge såg ut i Halland. Skogsallmänningsen var bland de första regionala organisationerna i landet som beslutade sig för att skydda naturen. Redan 1936 beslutades att Bollaltebyggets ljunghed skulle vara skyddad för framtiden.



Förvaltningsberättelse 2020

Styrelsen för Hallands skogsallmänning (org.nr. 849200-0909) vill härmed avge berättelse över verksamheten under perioden 20200101—20201231, vilket är det 104:e verksamhetsåret för skogsallmänningen.

Bakgrund

Landstinget beslutade 1915 att bilda en så kallad länsskogallmänning. Beslutet kom till efter att ett flertal motioner till Landstinget hade föreslagit att avsättningar skulle göras för ett bildande. Beslutet underlättades också av att det ställts medel till förfogande genom donationer, både i form av pengar såväl som marker, från privatpersoner. Landstinget beslutade efter detta att tillskjuta medel för inköp för av så kallade kalmarker, dvs. hedmarker utan skog.

Starten av den så kallade Länsskogallmänningen hade sin bakgrund i flera olika initiativ. Arbetslöshetskrisen under första världskriget gjorde att staten ökade sina insatser för arbetslöshetsbekämpning. I detta projekt deltog även landstinget genom att bland annat finansiera beredskapsarbeten exempelvis genom kalmarksplantering. Samtidigt hade Skogssällskapet startats för att understödja bildandet av så kallade skogsallmänningar med uppgift att bekämpa hedutbredningen. Och detta var behövligt. I början av 1900-talet var nästan $\frac{1}{4}$ av länets areal hed och obrukad mark.

1915 års landsting gav ett första anslag på 10.000 kronor för inköp av kalmarker samtidigt som enskilda personer donerade ungefär lika mycket. 1916 startade den så kallade länsskogallmänningen och en skogsallmänningsstyrelse tillsattes. De första markförvärven skedde redan under det första året då, det fortfarande ägda, Mästockakomplexet förvärvades. Under de kommande åren tillfördes ytterligare medel för markinköp från Landstinget och privatpersoner. Cirka 40% de tillförda resurserna härrör sig idag från privata donationer.

Styrelse och sammanträden

Skogsallmänningsstyrelsens arbete regleras via ett reglemente som antogs 1917 och som reviderades 1935 och 1970. Sedan 1971 är förvaltningsutskottet, det vill säga dagens regionstyrelse, styrelse för skogsallmänningen. Regionstyrelsen utser inom sig en skogsegendomsdelegation som handhar hela den praktiska förvaltningen. Skogsegendomsdelegation är sedan 2015 Regionstyrelsens tillväxtutskott.

Skogsegendomsdelegationen har under verksamhetsåret haft fem stycken sammanträden varav ett var ett studiebesök på skogsallmännings fastighet i Lia.

Mål

Styrelsen styr verksamheten genom att sätta upp långsiktiga inriktnings- och produktionsmål. Styrelsen beslutade i april 2020 om nya mål för skogsförvaltningen.

Inriktningsmål

- Skogarna ska skötas så att det är ett föredöme för skogsägarna i Halland
- Skogarna ska fungera som en arena för pedagogisk verksamhet samt bidra till utveckling, forskning och kunskapsspridning inom områdena Grön tillväxt, miljö- och klimatarbete och Hållbar samhällsutveckling.
- Avkastningen ska användas för att stödja Region Hallands arbete för utveckling inom de gröna utbildningarna samt regional utveckling, grön tillväxt, miljö- och klimatarbete och hållbar samhällsutveckling.

Produktionsmål

- Hög virkesproduktion
- Hög förräntning
- Jämn åldersfördelning
- Vägnät i gott skick
- Hänsyn till natur- och kulturvård
- Fastigheterna ska vara certifierade enligt PEFC och FSC.

Risker och riskkontroll

All verksamhet är utsatt för risker men med en aktiv riskhantering kan riskerna kontrolleras och begränsas. Kredit och motpartsrisker bedöms som låga eftersom försäljning till övervägande del sker till större marknadsaktörer. Arrenden betalas i förskott.

Större påverkan har marknadsriskerna eftersom produktionen sker där världen är en marknad. Det gör att händelser som exempelvis Brexit, omfattande skadedjursangrepp eller förändrad konsumtion har påverkan på den försålda varan. Konjunkturomsvängningen med anledning av Corona-epidemin har dock inte drabbat trävarubranschen i lika stor utsträckning som andra branscher. I förvaltarens uppdrag ingår att göra marknadsanalyser och göra de förändringar i verksamheten som bedöms vara nödvändiga för att uppnå budgeterade mål med verksamheten.

Skogsallmänningens likvida medel redovisas i koncernen Region Halland. Det gör att placering av likvida medel följer de av Region Halland upprättade riktlinjerna för placeringar mm. Skogsallmänningen är medlem i Södra Skogsägarna ek. för. och har ett insatskapital hos föreningen. Inlupna försäljningsmedel finns på likvidkonto/medlemskonto tills utbetalning sker. Bedömningen är att föreningens finanser och finansiering är så pass god att risken i denna placering bedöms som liten.

All skogsmark är försäkrad hos Länsförsäkringar.

Revision

Revision av verksamheten sker av Region Hallands utsedda revisorer inom revisionsuppdraget som omfattar regionstyrelsen.

Extern revision av skötseln sker via certifieringssystemet.

Förvaltning

Skogsegendomsdelegationen har via regionstyrelsens delegationsordning det fullständiga förvaltningsansvaret för skogsallmanningen och övriga skogsegendomar som ägs av Region Halland och rapporterar till regionstyrelsen. Enligt skogsallmanningens reglemente ska bokslutet godkännas av fullmäktige.

Den praktiska förvaltningen av skogarna sköts genom avtal av Södra Skogsägarna Ek för. Skogsegendomsdelegationen stöttas administrativt av Regionkontoret.

Innehav

Den förvaltade marken är fördelad på följande områden

	Areal hektar	Varav uppskattad produktiv skogsareal	Lövandel i % av produktiv skogsareal	Område i % klassade som naturvård med skötsel/naturvård orört eller kombinerade mål.	Hektar naturvård
Allgustorps skog	355	306	28	23%	70,4
Uddareds skog	363	336	17	21%	70,4
Skogaby skog	725	641	10	10,6	67,4
Mästockaskogen	438	360	3	9,5%	34
Lia skog	307	290	4	6,3	18,4
Plönningemarken	355	181	35	39%	70,3
Totalt	2543	2114	14	16 %	330,9

Förutom Plönningeskogen så består markerna av områden som inte var skogsbeklädda vid förvärven vilket förklarar dominansen av barrträd. En förklaring till dominansen av barrträd är också att ett antal marker som varit skyddade har övertagits av staten i samband med naturreservatsbildningar. Över tid har dock lövträdsandelen ökat på befintliga marker.

Det samlade virkesförrådet är **372 420 m³sk¹** med ett medeltal på **176 m³sk** per hektar.

¹ M³sk = skogskubikmeter är virkesvolymen hos ett träd eller bestånd inklusive bark men exkluderat rötter och grenar.

Övervägande del av beståndet består av gran även om betydande bestånd av ädellövskog finns inom vissa av markerna. 16 % av den produktiva skogsarealen har någon form av naturvårdsåtgärder. Med tanke på storleken på de förvaltade arealerna och de speciella halländska förhållandena är detta en hög andel.

Skogsmarkerna är av historiska skäl belägna i södra och mellersta Halland med en koncentration i Laholms kommun.





Skogsvård

”Skogarna ska skötas
så att det är ett
föredöme för
skogsägarna i Halland”

Skogsvården är anpassade till ett långsiktigt bedrivet skogsbruk och sker i enlighet med de av styrelsen uppsatta målen. Upprättade skogsbruksplaner följs och skötseln sker i enlighet med certifieringarna miljöcertifieringarna PEFC och SFC.

Skogsbruksplan

2020 var det sista året med efter de tidigare skogsbruksplanerna som var upprättade mellan 2008 och 2014. I november 2020 beslutade skogsegendomsdelegationen att godkänna nya skogsbruksplaner för hela beståndet.

Skogsbruksplanen är ett mycket viktigt verktyg för att få en så bra vård av skogen som möjligt och omsätter styrelsens mål till handling. En skogsbruksplan är en beskrivning av skogsinnehavet och som ger förslag till skogens skötsel som gynnar både miljö, ekonomi och skogstillväxt. Planen pekar ut viktiga områden för biologisk mångfald och andra värdefulla områden med till exempel höga kulturhistoriska värden eller sociala värden.

Skogsbruksplanen är en så kallad grön skogsbruksplan där stora hänsyn tas till en anpassad förvaltning av skogen. Den nya skogsbruksplanen inkluderar även så kallad blå målklassning. Detta menas att även vatten och vattendrag på markerna har värderats och att hänsyn tas till vattenmiljön och naturvärden vid vatten.

Avverkning och gallring

Åtgärd	Planerat	Resultat
Slutavverkning	9 500 m ³ fub ²	11 219 m ³ fub
Gallring	2 800 m ³ fub	1 450 m ³ fub
Flis/biobränsle	900 m ³ s ³	2 468,5 m ³ s

Utfallet för slutavverkning är något högre än budgeterat. Detta beror på att en omprioritering har gjorts under året. I budgeten planerades att den större avverkningen på Allgustorp skulle ha inletts. Detta kunde dock inte ske varför det gjordes en omprioritering mellan detta projekt och andra som planerades för 2021. Försäljningen av biobränsle har varit mycket högre än som budgeterats..

Skogsvård

Åtgärd	Planerat	Resultat
skogsodling	23 hektar	19 hektar 42 915 plantor
Ungskogsröjning	100 hektar	120 hektar
Naturvård och plantbehandling	5 hektar	29 hektar

² M³fub = Kubikmeter fast mått under bark. Betyder verklig volym utan bark. Vid avverkning så betalas oftast sågtimmer och massaved i kronor/m³fub.

³ M³s = Stjälpt kubikmeter (yttervolym av tex en flishög)

Barkborrebekämpning

Skogsbranschen har under året i stor omfattning påverkats av de omfattande barkborreangrepp som uppstått som en följd av den torra sommaren 2018.

Granbarkborrebekämpning har varit starkt prioriterat under 2020 vilket har resulterat i något lägre volymer friskt virke avverkas. Halland har varit relativt förskonat från angrepp men förvaltarna gör ändå kontinuerlig bevakning av de förvaltade områdena för att snabbt kunna sätta in insatser.

Underhåll av vägar och marker

Underhållet av skogsbilvägnätet följer de av styrelsen uppsatta målen. Under året har den länge efterlängtade nybyggnationen av bron över Högvadsån i Lia igångsatts och bron kommer att tas i bruk under 2021. Den nya bron gör att den planerade vägbyggnationen inom Lia skogar kommer att kunna genomföras under nästa år. Nybyggnationen av bron i kombination med en ny vägsträckning inom komplexet kommer att innebära ett långsiktigt bättre ekonomiskt utfall eftersom bärighet och tillgänglighet ökar.

I och med Plönningemarkens övertagande har också ansvaret för Plönninge-Hamberg's vägsamfällighet övertagits av skogsegendomsdelegationen. En större dikesrensning har genomförts, samtidigt förbättrades också en vändplats på vägen så att den kan fungera som uppställningsplats för bilar på grund av det stora antalet besökare i Plönningeskogen.

I Plönningeskogen har också en genomgripande ombyggnad av Utsiktsvägen skett och det har också gjorts några mindre stickvägar. Dessa åtgärder har gjorts för att anpassa skogen för Munkagårdsgymnasiets behov av utbildningsskog.

Dikesrensning har genomförts i erforderlig omfattning dessutom inleddes en digitalisering av dikningskartorna för Plönningemarken.

Fiberutbyggnad

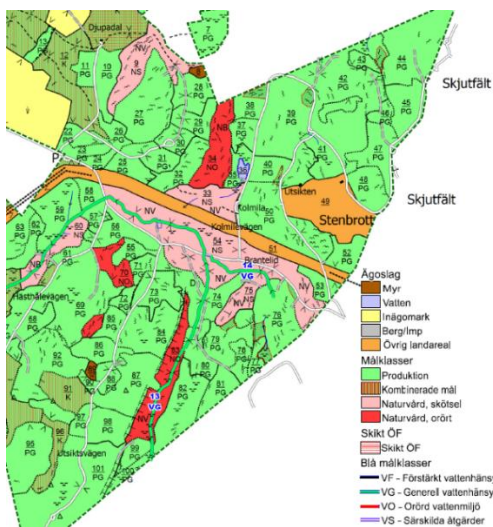
Skogsegendomsdelegationen har underlättat för den pågående fiberutbyggnaden i länet genom att bevilja markupplåtelse för fiberdragningar inom Uddareds skog, Skogaby skog och på Plönningemarken.

Myndighetskontakter

Sedan flera år har en det förts en diskussion mellan Länsstyrelsen, Skogsstyrelsen och skogsegendomsdelegationen runt en större planerad avverkning på Allgustorp.

Skogsstyrelsens och länsstyrelsens bedömning har varit att avverkningen har en betydande miljöpåverkan på ett näraliggande Natura2000 område varför en miljöprovning anses ha behövts göras. Skogsegendomsdelegationen har gjort bedömningen att möjligheten att avverka är av principiell betydelse för det halländska skogsbruket.

Under 2020 genomfördes fördjupade dialogen med länsstyrelsen och ett fruktbart samarbete etablerades runt området. Åtgärderna kommer därför att kunna genomföras under 2021. Föryngringen och de restaureringsåtgärder som kommer att bli en förebild för hur ett aktivt skogsbruk kan bedrivas inom så kallade värde-trakter för skyddad natur.



Framtagande av en ny skogsbruksplan är en omfattande process och skapar förutsättningar för ett långsiktigt skogsbruk där hänsyn tas till alla de tre hållbarhetsdimensionerna. Ekonomi, ekologi och social hållbarhet. Varje bestånd kartläggs av en så kallad planläggare som gör en värdering av beståndet och marken, behov av skötselinsatser och ger förslag till när det i så fall bör ske. Planläggaren ger också förslag på hur områdena ska betecknas.

Kartan visar på en del av skogsbruksplanen över Plönningeskogen. Stora delar är produktionsskog (både löv och barr) (grön markering). Här sker skötseln efter etablerade former och med normal hänsyn. Vissa områden är avsatta för naturvård orört (röd markering) här lämnas skogen för fri utveckling. Vissa områden är naturvårdsområden (rosa markeringar) men där det sker skötsel för att området ska kunna fortsätta att vara naturvårdsområde. Detta låter kanske märkligt men både gran och bok är relativt invasiva vilket innebär att utan skötsel så skulle antingen boken eller granen tränga undan blandskogen. En del av områdena är streckade och det innebär kombinerade mål. Här sker vården efter vad som kan vara bäst för delar av området. Ett kombinerat mål kan också göras för att området har betydelse för exempelvis friluftslivet.

För Region Hallands del kommer också skogsbruksplanen ha praktisk betydelse för skogsbruksutbildningen på Munkagård. Genom att det nu finns en klassuppsättning läsplattor så kan elever och lärare i sin undervisning använda skogsbruksplanen. Eleverna får på så sätt en mycket bra introduktion till IT och teknik i arbetslivet.

Även vattendragen har klassats. På just detta kartutdrag så görs en generell hänsyn till vattendraget i samband med åtgärder förutom vid en vattenmiljö där det ska ske särskilda åtgärder. Bilderna nedan visar exempel på företeelser som skyddas genom skogsbruksplanen även i områden med produktion. Det kan tex. vara ett alskogskärr, döende träd med tickor och andra svampar, gryt för grävling eller räv eller områden som är viktiga för friluftslivet.





Miljö- och klimatarbete

”Skogarna ska bidra till utveckling, forskning och kunskapsspridning inom miljö- och klimatarbete och Hållbar samhällsutveckling.”

Certifiering

De förvaltade skogarna är enligt av styrelsen uppsatta mål dubbelcertifierade enligt PEFC⁴ och FSC⁵.

Certifieringskraven anger en miniminivå och visar inte den enskilde markägarens verkliga ambitionsnivå. Cirka 16 % av arealen är klassade som naturvård med skötsel och naturvård utan skötsel samt kombinerade mål

Under året genomfördes en extern revision av certifieringen. Resultatet av revisionen var mycket tillfredsställande. Enbart en anmärkning konstaterades och det var att i samband med slyröjning hade ett för lågt antal lövträd lämnats kvar i en plantering.

Medverkan i energiproduktion.

Skogsallmanningen levererade 814 605 ton biobränslen/flis under 2020. Energiinnehållet motsvarar 2091 Mwh vilket ungefär motsvarar att värma upp Hallands sjukhus Kungsbacka under ett år. De på markerna belägna vindkraftverken och där vindkraftsbolagen betalar ett arrende producerar under 1 år 55 Twh.

Klimatpåverkan

Det börjar alltmer uppmärksammas skogens unika förmåga att binda koldioxid och vilken betydelse skogen har för att åstadkomma ett mer klimatneutralt samhälle. Inom Region Halland är den förvaltade skogen ett viktigt instrument i det interna klimat- och miljöarbetet. Detta genom att redovisa hur tillväxten i skogen tas tillvara och hur mycket koldioxid som binds upp i denna tillväxt. Vården av skogen genererar också resurser till det interna miljö- och klimatarbetet.

Den extremt goda tillväxten i den halländska skogen gör tillväxten under lång tid varit större än vad som tas ut i årlig avverkning. I snitt beräknas den årliga tillväxten utöver

⁴ **PEFC** (*Programme for the Endorsement of Forest Certification*) är ett system för [certifiering](#) av miljövänligt och resurshushållande [skogsbruk](#). PEFC garanterar inför kunder och allmänhet att PEFC-certifierade skogar sköts enligt de krav som ställs för bärkraftigt, natuvårdsanpassat skogsbruk enligt officiella kriterier som har antagits inom det europeiska skogspolitiska samarbetet [Forest Europe](#). I Sverige garanteras en effektiv kontroll av PEFC-certifierad skog, entreprenörer och företag genom revision av tredjepartscertifierare som är godkända av det oberoende ackrediteringsorganet [Swedac](#).

⁵ **FSC** (*Forest Stewardship Council*) är en oberoende, internationell medlemsorganisation. FSC uppmuntrar till miljöanpassat, samhällsnyttigt och ekonomiskt livskraftigt bruk av världens skogar, genom sitt certifieringssystem FSC. FSC-certifierade skogsägare ska följa nationella och lokala lagar som rör miljöhänsyn, skogsbruk och ekonomi och bindande internationella överenskommelser. FSC-skogsbrukare ska därutöver följa FSC:s särskilda regler. FSC:s hänsynsregler slår bland annat vakt om hotade djur och växter markens framtida förmåga att bära skog säkra och sunda arbetsvillkor för dem som arbetar i skogen ur folks rättigheter

avverkning vara 0,79% av det totala virkesförrådet. De senaste årens extrema vädervariationer har påverkat tillväxttakten på kort sikt. 2019 skedde knappast någon tillväxt på grund av torkåret 2018. 2020 var på andra hållet. Tillväxten var långt över ett normalt år.

Den förvaltade skogen beräknas ha en ungefärlig tillväxt på 3.500 m³sk⁶ per år och utöver den avverkade volymen. Avverkningen och tillväxt varierar över år men som ett genomsnitt så motsvarar det förvaltade innehavets årliga koldioxidbindning 78% av Region Hallands årliga utsläpp av växthusgaser. I denna siffra är inte inberäknat den så kallade substitutionseffekten. Dvs hur avverkad träråvara används istället för fossilt kol eller olja vid exempelvis produktion av drivmedel, plast eller användning av trä vid husbyggnation istället för stål och betong.

Tillväxt, koldioxidupptag och utsläpp

Årlig tillväxt utöver avverkning	2000-5000 m ³ sk
Årligt koldioxidupptag genom tillväxt	2500-5500 ton/år
Region Hallands årliga utsläpp av växthusgaser (koldioxidekvivalenter)	5100 ton/år

Inberäknas substitutionseffekten så skulle Region Halland vara en klimatpositiv organisation. Dvs. Region Halland som organisation binder mer koldioxid än vad man som organisation släpper ut.

Sammanlagd koldioxidbalans för Region Halland

Årlig tillväxt utöver avverkning	2000-5000 m ³ sk
Årlig avverkning	10000-13000 m ³ sk
Årlig koldioxidbindning genom tillväxt/snitt	3850 ton/år
Substitutionseffekt på avverkat virke	5400 ton/år
Sammanlagd koldioxideffekt	9250 ton/år
Region Hallands årliga utsläpp av växthusgaser	5100 ton/år
Effekt	+4150 ton/år

Samlad koldioxidinlagring

Den sammanlagda kolinbindningen på de förvaltade markerna var vid slutet av 2020:

	Ton C	Ton C/hektar
Levande och döda träd	242 053	114,5
Markbundet kol	212 000	100,3
Totalt	454 053	214,8

Koldioxidbindningen i Halland är också osedvanligt god på grund av mängden nederbörd, jordmån och klimat. På vissa av skogsallmänningsens marker beräknas koldioxidinlagringen vara upp till 100 kg/hektar och år. Detta kan tex. jämföras i fjälltrakterna där koldioxidbindningen är endast 2 kg/hektar och år.

⁶ m³sk= skogskubikmeter som innebär hela stammens volym från den tänkta stubben och uppåt, inklusive topp och bark. Begreppet används för att beräkna mängden skog på en viss areal.

Naturvård

Ett fåtal mindre områden i beståndet har någon form av formellt skydd. Störst är ett område om sex hektar som ingår i kultureservatet Bollaltebygget. Några nyckelbiotopområden finns på markerna. Sett till storleken på arealen finns få områden som har ett formellt skydd. Anledning till detta är att stora arealer med skyddad natur har förts över i statlig ägo i samband med naturreservatsbildningar. Detta gör att större delen av markerna idag är att betrakta som produktionsskog.

Från bildandet fram till 1970-talet fanns inte heller några större krav på naturvård. Detta gjorde att de i samband med nyplantering och föryngring fortsatte på den inslagna vägen och valde trädslag som gav bäst avkastning och liten hänsyn togs till de naturliga markförhållandena. Inriktningen från 1980-talet och framåt har dock varit att få ett mer varierat åldersmässigt bestånd, större miljöhänsyn, ett ökat inslag av lövträd och en ståndortsanpassning av valet av trädslag. Samtidigt som har antalet områden med naturvårdande insatser ökat kraftigt.

I samband med framtagandet av ny skogsbruksplan så har också en värdering av vatten gjorts. Detta gör att områden som har någon form av naturvård har ökat markant. Cirka 16 procent av den produktiva skogsarealen har någon form av naturvårdsmål. I skogsbruksplanen talar om man tre olika naturvårdsmål.

- Naturvård orört – vilket innebär att man inte gör någon vård i området utan naturen får utveckla sig helt fritt
- Naturvård skötsel – vilket innebär att vissa skötselåtgärder görs för att exempelvis åstadkomma föryngring eller en förbättrad tillgänglighet.
- Kombinerade mål – vilket innebär att naturvården sker kombinerat med skötsel och med ytor med fri utveckling. Detta sker för att åstadkomma föryngring och förbättra tillgängligheten.

I samband med arbeten i skogen tillämpar förvaltaren den senaste tekniken för att åstadkomma så lite markskador som möjligt. Exempelvis så sker plantering, där det är möjligt, med hjälp av maskin. Denna metod är mer skonsam än traditionell markberedning samtidigt som man får samma tillväxteffekt.

Under året har planering skett för den kommande avverkningen på Allgustorp. Inriktningen är att åstadkomma en föryngring där det finns en sömlös gräns mot Osbecks bokskogar genom ett ökat lövträdsinslag. En större kärräng kommer också att restaureras.



I samband med avverkningsplaneringen för Allgustorp kan man se exempel på hur lite tanke som ägnades åt naturvård. Markerna var tidigare utan skog och bestod av ljunghed med inslag av enebuskar. I samband med planeringen i början 1950-talet brydde man sig inte om att plocka bort enebuskarna innan plantering utan satte bara granplantor i långa rader. Enebuskarna har sedan kommit att självdö och står idag som skelett inne i skogen.

När nu området ska föryngras så görs en noggrann planering av både avverkning och plantering. Avverkningen kommer att ske med maskin och man använder olika sorter av mattor på ställen där det är vattensjukt för att inte göra för skador på marken. I samband med återplaneringen kommer en noga avvägning att göras vilka trädslag som passar på vilken mark. Runt mossområdena kommer ett cirka 30 meter brett område att sparas för naturvård/viltfoder. Mossmarken i mitten av området kommer att restaureras. De fåtal kulturmiljölämningar som finns i området kommer att användas som naturlig gränser o dylikt. I de områden som kommer att planteras med gran kommer maskinplanterings att tillämpas vilket ger mycket mindre skador på marken än vid traditionell markberedning



Utvecklingsarbete

Skogarna ska fungera som en arena för pedagogisk verksamhet

Skogarna ska bidra till utveckling, forskning och kunskapsspridning inom områdena Grön tillväxt, miljö- och klimatarbete och Hållbar samhällsutveckling.

Utbildningskog och uteklassrum

2020 kom den praktiska skogsbruksutbildningen tillbaka till Plönningeskogen. Planeringen var att utbildningen skulle kunna etablera sig under våren 2020. Den accelerande Coronapandemin gjorde dock att gymnasieutbildningarna stängde i slutet av våren. Från höstterminen bedriver dock Munkagårdsgymnasiet sin praktiska skogsutbildning i skogsallmännings skogar på Plönninge, men har också tillgång till övriga skogar. Insatserna planeras i nära samarbete med den praktiske förvaltaren av skogen vilket möjliggör att skolan och eleverna får del av kompetens men också möjligheter att knyta kontakter och få del av modern teknik inom skogsindustrin.

Genom att etablera samarbetet har också andra utbildningsinriktningar inom Munkagårdsgymnasiet fått möjligheter att arbeta med att utveckla sina utbildningar. Till exempel har nu trädgårdsutbildningen möjligheter att arbeta med så kallad agroforesting. Trädgårds- och skogsbruksutbildningen kommer också att tillsammans restaurera Plönninges arboretum.

Skogsegendomsdelegationen har också stöttat Munkagårdsgymnasiets planering för att etablera naturturisminriktningen på gymnasiet. Tillgången till skogsallmännings skogar gör att skolan kommer att få mycket god möjligheter att arbeta med utbildning inom naturturism, skogsbruk och trädgård i framtiden.

Pedagogisk verksamhet

Under 2020 togs ett regionalt skogsprogram för Halland fram. Ett av områdena som har hög prioritet är utbildning och kunskap om skogen och då den halländska skogens betydelse. Skogssallmanningen har stöttat en förstudie för att titta på om det går att etablera ett kunskapskoncept om skog som motsvarar det som Sydsvatten bedriver vid försöksstation Bolmen rörande vatten.

Utveckling av friluftsliv, naturturism och besöksnäring

I spåren av Coronapandemin märktes ett enormt behov av friluftsliv och hur viktigt skogen är för välbefinnandet. Samtliga skogsallmännings skogar har märkt ett ökat antal besökare. Störst ökning har det varit på Plönningeskogen som länge varit etablerat som ett lokalt friluftsområde med diverse anläggningar. Plönningeskogen har därför under året använts som en testarena för att underlätta för friluftslivet. Följande åtgärder har gjorts:

Plönningeskogen

- Renovering av två redan etablerade grillplatser
- En vandringsled har renoverats och fått ny skyltning

- Ett underlag för skyltsystem för leder på skogsallmännings marker har tagits fram.
- Två nya enklare rastplatser har etablerats för att sprida besöksstrycket i området.
- Facebooksida för att informera om vad som händer i Plönningeskogen.

Mästocka skogar

- Røjning av den del av Hallandsleden som går genom markerna
- Upprøjning och framtagande av kulturmiljöminnet Mejeribacken.

Region Halland har fått mycket positiv respons från allmänheten för de åtgärder som gjorts under året.

Grön tillväxt och hållbar samhällsutveckling

Skogsallmännings har under året stöttat två förstudier genomförda av regionkontoret rörande utveckling av besöksnäring/landsbygdsutveckling och friluftsliv.

- Förstudie rörande etablerande av MTB-leder och cykelturism. Basen för detta projekt är tänkt att vara Mästocka skogar, Uddareds skog och Skogaby skog.
- Allgustorpsprojektet som bland annat innebär att naturreservaten på Hallandsåsen knyts ihop med hjälp av skogsallmännings innehav, men också innehåller restaurering av en kärräng. I projektet kommer många olika parter att kunna samverka för att hitta modeller för ett aktivt skogsbruk som bedrivs med stor hänsyn till natur- och kulturmiljövärden, har en hög ekonomisk avkastning och bidrar till klimatomställningen.

Genom samarbete med den praktiske förvaltaren har Munkagårdsgymnasiets skogsbruksutbildning försetts med en klassuppsättning läsplattor. Dessa är utrustade med de senaste apparna inom skogsvårdsområdet samt skogsbruksplanen vilket gör att eleverna redan under utbildningen kan få praktiska kunskaper i hur digitaliserade hjälpmedel fungerar i skogsbruket.

Resurser avsattes också för att Munkagårdsgymnasiet skulle kunna arbeta mer aktivt med jämställdhetsfrågor och normkritik i utbildningen. På grund av Coronapandemin har arbetet bara kunnat planeras för ett genomförande de kommande åren. Munkagårdsgymnasiets naturbruksutbildning kommer därmed att bli den första gröna utbildningen som aktivt arbetar med jämställdhetsfrågorna.

Resurser har också använts för att tillgängliggöra markerna och underlätta för besökarna i skogen. Till viss del har också resurser använts för att informera om skogsverksamheten och hur viktigt skogen är för det halländska näringslivet.

Kommunikation och kunskapspridning

På grund av vårens kraftigt ökade besöksantal i Plönningeskogen fanns det ett behov av att snabbt åstadkomma en kommunikation gentemot allmänheten. En facebook sida och grupp har därför etablerats. Via denna finns möjlighet att informera om vad som händer i skogen. Munkagårdsgymnasiet har också möjlighet att informera om sin utbildningsverksamhet på sidan.

Enklare digitala kommunikationsmaterial har också tagits fram för:

- besök i Plönningeskogen
- Generell beskrivning för besökare för samtliga marker
- Region Hallands arbete med skogsfrågor
- Generell beskrivning över skogen i Halland

I och med framtagandet av ledmarkeringar har en grafisk manual för information på skogsallmänningens marker utarbetats. Detta innebär bland annat att leder, väghänvisningar och så vidare kommer att uttrycka en gemensam identitet och sambandet med Region Halland betonas.

Någon vidareutveckling av hemsidan har av olika anledningar inte kunnat ske.

Trots Coronapandemin har det funnits möjlighet att informera om skogsallmänningens och Region Hallands verksamhet till olika grupper. Så skedde till exempel i mars då LLUH projektet Ingeland fick information om Region Hallands arbete med skogliga frågor. Två enklare tipspromenader om den halländska skogen har också utarbetats.



Ett par enklare digitala broschyrer, som även finns som print on demand har utarbetat

- Upplev skogen i Halland är en enkel guide till besökare på skogsallmänningens marker
- Region Halland och skogen beskriver Region Hallands arbete med skogliga frågor och det regionala skogsprogrammet
- Skogen i Halland är en beskrivning av skogens betydelse för Halland
- Välkommen till Plönningeskogen! Är en broshyr för besökare i Plönningeskogen.

Ekonomisk redovisning

Resultaträkning

<i>Rörelsens intäkter, belopp i tkr.</i>	<i>Resultat 2020</i>	<i>Budget 2020</i>
Avverkning	6746	5600
Försäljning biobränsle	296	
Arrenden och jaktarrenden	799	751
Vindkraft	700	700
Summa intäkter	8541	7051
 <i>Rörelsens kostnader, belopp i tkr.</i>		
<u>skogsförvaltning</u>		
Avverkningskostnader	-1577	-800 ⁷
Tillverkning biobränsle	-163	
Skogsodling	-560	-560
Skogsvård ungskog röjning	-482	-425
Hyggesrens, underröjning	-38	-37
Naturvård, plantbehandling	-100	-100
Skotning		-30
<i>delsumma</i>	2 920	-1952
<u>Underhålls- och nybyggnationsåtgärder</u>		
Dikesrens och hägn	-168	-120
Vägar och samfälligheter	-575	-245
Underhållsåtgärder jordbruk	-39	-125
Underhållsåtgärder aktivitetsområde	-15	-50
Underhållsåtgärder vatten	-3	-70
<i>delsumma</i>	-800	-610
<u>Insatser inom utvecklingsområden</u>		
<i>Ny skogsbruksplan</i>	-338	-300
Nybygge skogsbilväg	-207	-400
Samarbete med Munkagårdsgymnasiet	-110	-100
Aktivitetsområden	-46	-50
<i>Delsumma</i>	-701	-950
<u>Köpta tjänster</u>		
Köpta tjänster skogsförvaltning	-135	-135
Miljöprövning Algustorp	-3	-100
Köpta tjänster aktivitetsområde	-30	-30
administrationsersättning	-100	-100
<i>delsumma</i>	-265	-394
Summa kostnader	-4686	-3906
Årets resultat	3855	3 240

⁷ Under året har redovisningen ändrats i och med att försäljningen av biobränslen numera redovisas separat. I den budgeterade avverkningskostnaden är nettot från biobränsleförsäljningen avräknat.

Balansräkning

<i>Tillgångar</i>	2020-01-01	2020-12-31
<i>Anläggnings och finansiella anläggningstillgångar, belopp i tkr.</i>		
Byggnader och mark	2 000	2 000
Långsiktiga placeringar	317	325
Totalt	2 317	2 325
<i>Kassa och bank</i>		
Tillgodohavande koncernkonto	26 962	27 045
Tillgodohavande medlemskonto Södra	836	1 404
Totalt	28 115	28 449
Summa tillgångar	30 432	30774
Eget kapital och skulder		
<i>Bundet eget kapital</i>		
Bundet eget kapital	25 300	25 882
Insatskapital Södra	71	71
Kortfristig skuld koncernersättning		130
Totalt	25 371	26 083
<i>Fritt eget kapital</i>		
Emissionskapital Södra	247	254
Balanserade vinstmedel	500	582
Årets resultat	4 314	3855
Totalt	5 061	4691
Summa eget kapital och skulder	30 432	30774

Flerårsöversikt

	2020	2019	2018	2017	2016
Rörelsens intäkter	8541	6 204	31 288 ⁸	8 321	9 909
Rörelsens kostnader	-4686	-1 890	-2 845	-3 391	-3 208
Årets resultat	3 855	4 314	28 143	5 030	6 801

Förslag till vinstdisposition

Vid utgången av 2020 står följande medel till styrelsens förfogande

Balanserade vinstmedel	582
Årets resultat	3 855
Summa	4437

Skogsegenomsdelegation föreslår att till styrelsen förfogade stående vinstmedel disponeras på följande sätt:

Överföring till bundet kapital (10% av årets resultat)	386
Utdelning till Region Halland för arbete inom regional utveckling	3.400
Att i ny räkning överföra	651

Halmstad den 3 mars 2020

Regionstyrelsens skogsegenomsdelegation

Helene Andersson

Per Stané Persson

Therese Stoltz

Elisabeth Babic

Christian Johansson

⁸ Resultatet innefattar även försäljningssumman av Esmaredsfastigheten på 23.300 tkr.

Produktion: Regionkontoret

Foto: Staffan Johansson utom bild

1 s.4. som är hämtad från Bildstationen, Hallands läns museer.

Samtliga foton är tagna på skogsallmänningsmarker utom bild på sidan 13 .

Bild på första sidan är tagen i Mästocka i samband med rekogniceringsstur för förstudie om MTB-banor. Bild s. 9 är från Allgustorps skog, bild s 13 är på Allgustorps gamla tomt, bild s 17 från Plönningeskogen. Bild på sista sidan från Mästockaskogen mot Killebergssjön



Hallands
Skogsallmänning

En del av Region Halland