



*Bild: Mostphotos*

# Regionalt skogsprogram för Halland

En regional förankring och prioritering av  
Sveriges nationella skogsprogram

# Ett regionalt skogsprogram för Halland 2020

## Deltagande organisationer:

Derome	Länsstyrelsen i Hallands län
Dryaderna	Munkagårdsgymnasiet
Falkenberg kommun	Naturskyddsföreningen
Göteborgs stift	Region Halland
Halmstad kommun	Skogsstyrelsen
Jägareförbundet Halland	SLU
Laholms kommun	Såg i Syd
Lokalt ledd utveckling Halland	Södra
LRF	Varbergs kommun

## Referensgrupp:



**SÖDRA**



BÄSTA LIVSPLAZSEN

**Region Halland**



**SKOGSSTYRELSEN**

# Förord

Skogar är ett av vår planets viktigaste ekosystem. Skogarna fungerar som kolfälla, producenter av biomassa och har rik biodiversitet samtidigt som de har en viktig social funktion för oss människor. De ekosystemtjänster som skogen producerar har stor betydelse för vår välfärd.

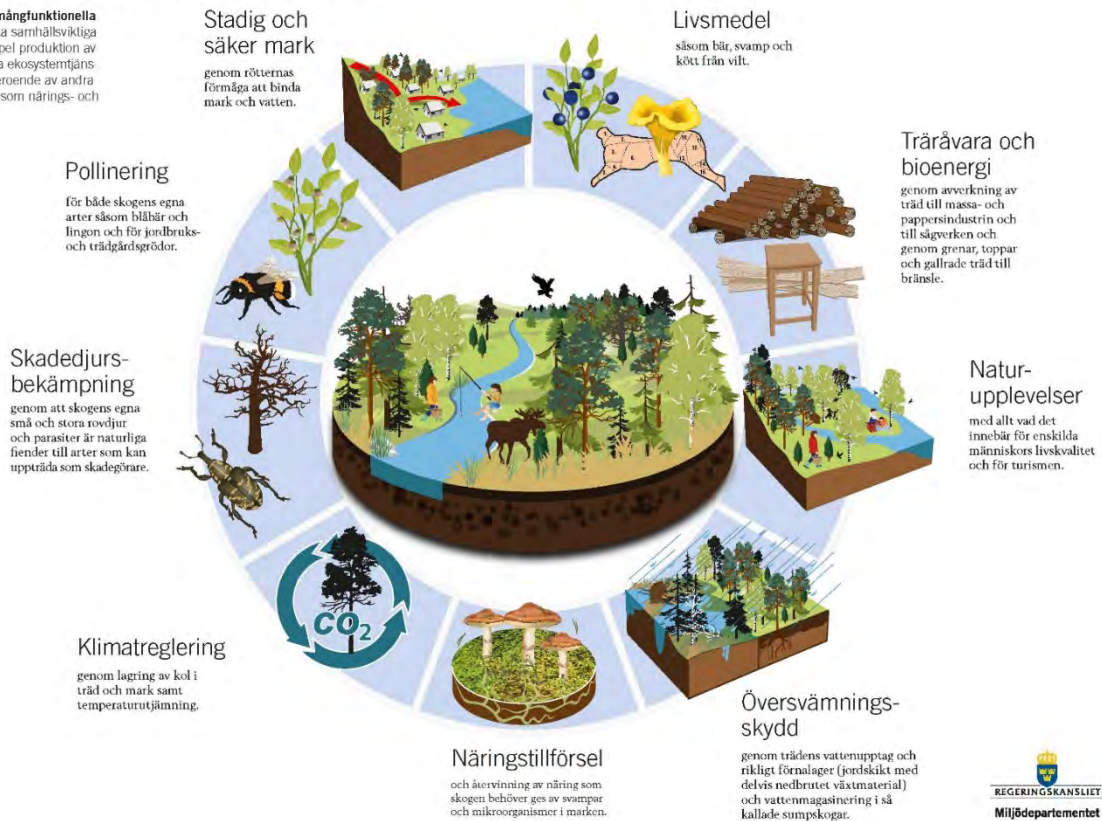
Halland har ett gynnsamt läge för skoglig tillväxt med bra klimat och bra jordar. Länet har även en skogsindustri i världsklass med potential att skapa och tillvarata innovationer för att stärka utvecklingen av en koldioxidneutral ekonomi och hållbar resurshantering.

Den stora mångfalden i ägandet av skogen innebär lokalt ägande med engagerade skogsägare och skapar förutsättningar för ett varierat skogsbruk. Ett lönsamt skogsbruk för den enskilde skogsägaren skapar förutsättningar för aktivitet och utveckling. Motorväg och järnväg genom länet och väl utbyggda hamnar gynnar industri liksom besöksnäring.

Mot bakgrund av skogens stora betydelse för regionen vill vi omsätta det nationella skogsprogrammet till Hallands förutsättningar och arbeta för att skogen fortsätter bidra till den regionala utvecklingen.

## Ekosystemtjänster i skogen

Skogens ekosystem är mångfunktionella och bidrar med flera olika samhällsviktiga funktioner som till exempel produktion av träråvara. De mer synliga ekosystemtjänsterna påverkar och är beroende av andra som inte är så synliga såsom närings- och vattenreglering.



# Innehållsförteckning

Förord.....	3
Dialog mellan skogens aktörer har lagt grunden i programmet .....	5
Vision .....	5
Syfte .....	5
Det regionala skogsprogrammets fokusområden .....	6
Prioriterade insatsområden.....	7
Fokusområde 1. Hållbart skogsbruk.....	7
1A. Varierad och ståndortsanpassad skog.....	7
1B. Bevarad biologisk mångfald.....	8
1C. Skogens roll i klimatarbetet.....	8
1D. Klimatanpassat skogsbruk.....	8
1E. Ökad produktion av träråvara .....	9
1F. Bevarade kulturmiljöer .....	9
Fokusområde 2. Skogen som råvara .....	10
2A. Skogen ersätter fossila produkter – substitutionseffekter.....	10
2B. Stärka näringsliv och förädlingsindustri i länet samt öka exportmöjligheter .....	10
2C. Trä som byggnadsmaterial.....	11
2D. Cirkulär användning av råvara .....	11
2E. Fungerande infrastruktur.....	11
2F. Avsättning för råvara från lövskog .....	11
Fokusområde 3. Mångbruk av skog .....	12
3A. Turism och organiserat friluftsliv .....	12
3B. Friluftsliv i tätortsnära skogar.....	12
3C. Stimulera mångbruk av skog .....	13
3D. Skogen som rekreativmiljö .....	13
Fokusområde 4. Kunskap och kompetens.....	14
4A. Öka kunskapen om skogens och skogsbrukets värden.....	14
4B. Ökad jämställdhet och stärkt kompetensförsörjning .....	14
4C. Ökad kunskap hos skogsnäringen.....	15
Programmets koppling till andra mål och strategier .....	16
Nationella skogsprogrammet.....	16
Agenda 2030 – Globala målen.....	16
Delmål inom Agenda 2030 som har koppling till det regionala skogsprogrammets olika insatsområden .....	17
Så här skapades ett regionalt skogsprogram för Halland .....	18
Hallands skogar – korta fakta.....	19

## Dialog mellan skogens aktörer har lagt grunden i programmet

Kommunikation mellan myndigheter, skogsägare och nyttjare av skogen behövs för att undvika onödiga konflikter. Kommunikation i dialogform mellan skogens aktörer ökar förståelsen för målkonflikter och hanteringen av utmaningar underlättas.

Dialogformen har använts i utarbetandet av det regionala skogsprogrammet vilket gjort att vi har kunnat konkretisera och förankra det nationella skogsprogrammets mål och visioner på bred front i Halland. Dialogen har skapat engagemang och intresse för skogsfrågorna och ger en stabil grund när aktiviteter i det regionala skogsprogrammet ska genomföras. Resultatet från dialogmöten har bearbetats av en referensgrupp med representation från region, myndigheter, skogsägare och övrig skogssektor.

### Vision

Det regionala skogsprogrammet för Halland är ett sätt att konkretisera och prioritera samt skapa en regional förankring av det nationella skogsprogrammet.



Hållbar tillväxt omfattar ekonomiska, sociala och miljömässiga värden och baseras på skogspolitiken två jämställda mål: produktionsmålet och miljömålet. Med bioekonomi avses en ekonomi som använder förnybara naturresurser från jord, skog och vatten för att skapa energi, varor och tjänster och därmed ekonomisk aktivitet. Så långt det är möjligt ska programmet verka för en biobaserad cirkulär ekonomi.

Hallands regionala skogsprogram kommer att vara en löpande process och ett forum för dialog.

### Syfte

Syftet med det regionala skogsprogrammet för Halland är att skapa engagemang och identifiera relevanta aktörer som kan bidra till skogsprogrammets mål.

Programmet ska skapa regional aktivitet för fler jobb, en hållbar tillväxt och bidra till en växande bioekonomi. Programmet ska även synliggöra skogsnäringens betydelse för den regionala utvecklingen i Halland.

# Det regionala skogsprogrammets fokusområden

---

## 1. Hållbart skogsbruk

En skog med god tillväxt och säkerställd tillgång till biomassa. Ett skogsbruk som på kort och lång sikt balanserar miljömässiga, sociala och ekonomiska värden.

## 2. Skogen som råvara

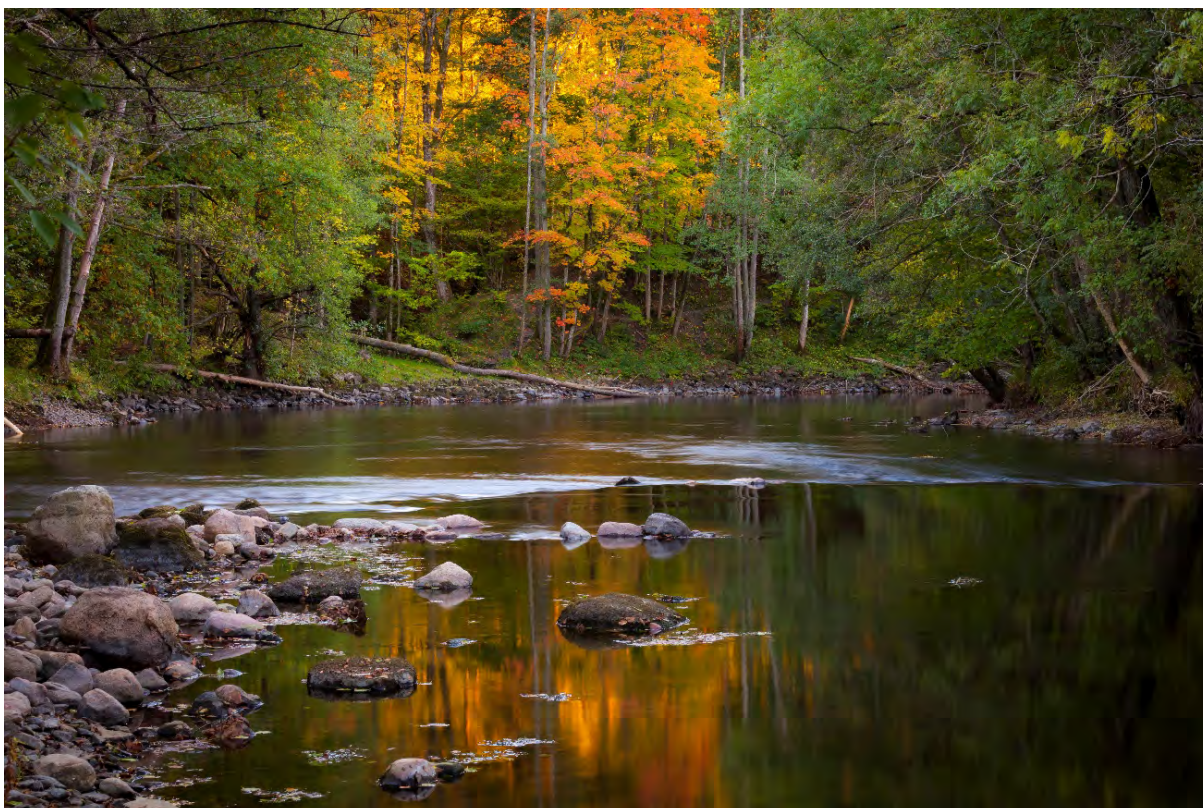
Skapa och tillvarata innovationer och hållbart producera förädlad skogsråvara för en växande bioekonomi.

## 3. Mångbruk av skog

Ökad sysselsättning, stärkt hållbar tillväxt och landsbygdsutveckling med beaktande av skogens miljömässiga, sociala och ekonomiska värden.

## 4. Kunskap och kompetens

Synliggöra skogens och skogsnäringens värden. Öka attraktiviteten i skogliga utbildningar för att möta behovet av kompetensförsörjning. Tillvarata digitaliseringens möjligheter.



*Bild: Mostphotos*

# Prioriterade insatsområden



Bild: Per Carlsson

## Fokusområde 1. Hållbart skogsbruk

### 1A. Varierad och ståndortsanpassad skog

*Variationen och ståndortsanpassningen i den halländska skogen behöver öka för att möta klimatförändringar, bevara biologisk mångfald och öka produktionen av skogsråvara.*

*Klöviltstammarna bör ges särskild uppmärksamhet eftersom de både gynnas av ökad variation i skogen samtidigt som de kan utgöra ett hinder för att uppnå det.*



En mer varierad skog innebär en skog som hyser en större variation av trädslag i varierande åldrar som brukas med hänsyn till värdefulla natur- och kulturmiljöer. Den stora variationen av skogsägare med olika mål och inriktning för brukandet av sin skog leder till en ökad mångfald av värden i skogslandskapet. En varierad skog kan uppnås med olika typer av skogsskötselmetoder och med ståndortsanpassning där val av trädslag anpassas till markförhållandena, såväl som en medveten ökad inblandning av lövträd.

En varierad och ståndortsanpassad skog innebär att den halländska skogen är bättre rustad för de klimatförändringar vi står inför. Variation och rätt trädslag på rätt mark bidrar till större biologisk mångfald och högre produktionsvärden. En varierad skog kan också bidra till skogens upplevelsevärden. Den ökade variationen i skogen och en ökad inblandning av lövträd ökar fodertillgången för klöviltet vilket kan ge minskade viltskador på produktions-skogen. För att få balans mellan dagens tillgång på foder och klöviltstammarnas storlek behöver vi även anpassa klöviltstammarna.

**Ståndortsanpassning** innebär att anpassa skogliga åtgärder till de förutsättningar som finns på olika växtplatser.

## 1B. Bevarad biologisk mångfald

**Skogsareal med lämpliga livsmiljöer för skogens olika arter behöver öka för att bevara den biologiska mångfalden.**



Enligt uppföljning 2019 av miljömålet Levande skogar är miljötillståndet fortfarande otillfredsställande. Vissa biologiska kvaliteter ökar långsamt, andra är oförändrade eller minskar. Miljöhänsynen i skogsbruket har förbättrats under de senaste decennierna och behöver fortsätta förbättras, utvecklas och omfatta alla skogsbruksåtgärder.

Variationsrikedomen bland levande organismer och miljöer utgör den biologiska mångfalden. Biologisk mångfald skapar förutsättningar för stabila ekosystem och därmed en uthållig produktion. De ekosystemtjänster såsom rening av vatten och luft, kolinlagring, skadedjursbekämpning och pollinering, som vi är så beroende av, produceras i ett skogslandskap med rik biologisk mångfald. Utan många olika arter med skilda funktioner är risken stor att nyttjandet av naturresurser, klimatförändringar och annan påverkan skadar ekosystemens förmåga att leverera dessa tjänster. Biologisk mångfald främjar även folkhälsan då många natur- och kulturmiljöer är viktiga områden för rekreation och friluftsliv. För att uppnå en långsiktighet behöver skogens gröna infrastruktur fungera, vilket i sin tur kräver ett variationsrikt skogslandskap.

**Grön infrastruktur** är nätverk av natur som bidrar till fungerande livsmiljöer för växter och djur och till människors välbefinnande.

## 1C. Skogens roll i klimatarbetet

**Skogen som klimatverktyg behöver nyttjas optimalt för att bidra till omställningen till en cirkulär ekonomi och till att minska samhällets negativa klimatpåverkan.**



Växande skog tar genom fotosyntes upp koldioxid från luften och binder detta som kol i sina vävnader. Den halländska skogen och skogsmarken utgör därmed ett betydande lager av kol och detta lager ökar eftersom tillväxten i den halländska skogen för närvarande är större än avverkningen. Det är många processer som påverkar skogens kollager och kunskapen växer fortfarande om hur skogen kan minska samhällets negativa klimatpåverkan.

Den biologiska mångfalden och skogens ekosystemtjänster är viktiga för samhällets anpassning till det förändrade klimatet. Bland annat bistår skogen oss med reglerande ekosystemtjänster så som skydd mot ras, skred, erosion och översvämning.

Skogsråvara kan användas för att tillverka en mängd produkter som idag produceras av fossil olja och kan på så sätt minska utsläpp av koldioxid till luften från fossila källor, så kallad substitutionseffekt. Genom att vidta åtgärder för att öka skogens tillväxt och resurseffektivt nyttjande av biomassan i flera steg, blir effekten både en ökad inbindning av kol samt ökade volymer av träråvara för att få större substitutionseffekt.

## 1D. Klimatanpassat skogsbruk

**Det halländska skogsbruket behöver anpassas för att kunna möta utmaningarna som kommer av ett förändrat klimat.**



De klimatförändringar som vi redan börjar se effekten av och som förutses av FN:s klimatpanel och SMHI, innebär att vi i Sverige sannolikt får ökad medeltemperatur, kortare



snöperioder, mer och häftigare regn och även ökad risk för torka. Ett varmare klimat gynnar i många fall skogens tillväxt genom längre vegetationsperiod. Nya trädslag kan bli aktuella, men också nya skadegörare. Samtidigt missgynnas vissa arter, och den biologiska mångfalden kan påverkas negativt. Stormskador riskerar att bli större med mindre tjäle, och torka ökar risken för insektsangrepp och eventuellt brand. En varierad och ståndortsanpassad skog med bevarad biologisk mångfald är generellt väl rustad för att motstå förändringar i klimatet.

## 1E. Ökad produktion av träråvara

**Produktionen av träråvara behöver öka för att möta efterfrågan på biomassa i en växande biobaserad ekonomi.**



En ökad virkesproduktion ger mer råvara till det biobaserade samhället och möjliggör en snabbare övergång från användning av fossila material till användning av förnybara. Det säkerställer också tillräckligt med råvara till industrin, vilket ökar möjligheterna för den förädlade industrin att finnas kvar i regionen. Det innebär att skogsnäringen fortsätter bidra till den regionala ekonomin och sysselsättningen även i framtiden. Det finns stora möjligheter att arbeta för en ökad produktion av träråvara inom ett hållbart skogsbruk. En genetisk variation ger möjligheter till förädlingsvinster. Ett förändrat klimat ger såväl skaderisker som ökade produktionsmöjligheter. En ståndortsanpassad skog är en förutsättning för bibehållen och ökad produktion, samtidigt som klimatförändringen på sikt kan påverka den enskilda ståndortens egenskaper och därmed produktionsförutsättningar.

## 1F. Bevarade kulturmiljöer

**Skogens kulturvärden behöver bevaras för att kommande generationer ska kunna se och förstå sin historia och det halländska landskapets utveckling.**



Skogens kulturvärden behöver sparas för framtiden. Kulturmiljö är den miljö som påverkats och formats av mänsklig aktivitet och som därigenom berättar om människors liv. Det halländska landskapet, som det ser ut idag, har utvecklats genom mänskliga aktiviteter. I skogen finns fler bevarade kulturlämningar än i det övriga landskapet eftersom vi först på senare tid här i Halland påbörjat maskinell markberedning av våra hyggen. Det är viktigt att vi bevarar och skyddar våra kulturmiljölämningar i skogen så att människor även i framtiden kan uppleva spåren av människans historia.



Bild: Annica Lindén

## Fokusområde 2. Skogen som råvara

### 2A. Skogen ersätter fossila produkter – substitutionseffekter

*Mer forskning och innovation behövs för att utveckla biobaserade produkter från skogen och därigenom öka skogens bidrag till bioekonomin.*



Råvara från skogen kan bidra till en minskad klimatpåverkan genom att ersätta kolföreningar som legat lagrade i fossila depåer. Via ökad kunskap och genom att hitta nya sätt att använda skogsråvaran kan vi öka användningen av skogsprodukter istället för betong, oljebaserad plast och fossila fordonsbränslen. Därigenom ökar skogens bidrag till samhällets omställning till en biobaserad ekonomi.

### 2B. Stärka näringsliv och förädlingsindustri i länet samt öka exportmöjligheter

*Genom stärkt innovationskraft och nyskapande produktutveckling kan vi ta tillvara de utvecklingsmöjligheter som skogsnäringen erbjuder.*



En ökad förädlingsgrad och innovationer ökar sysselsättningen och bidrar till ett stärkt näringsliv i länet. En hög innovationsgrad gynnar konkurrenskraften. Ett stärkt samarbete mellan olika aktörer kan skapa den gynnsamma grogrund som behövs för att nå framgång. Som en av Hallands största exportnäringar är skogsindustrin konkurrenskraftig även utanför Sveriges gränser. Exporten innebär fler arbetstillfällen och en ökad konkurrensutsättning, vilket leder till vilja att utvecklas ytterligare.

## 2C. Trä som byggnadsmaterial

*Vi behöver nyttja skogens förmåga att binda kol och minska byggsektorns negativa klimatpåverkan genom att öka användningen av trä som byggmaterial.*



Byggsektorn står för en stor andel av klimatpåverkande utsläpp och genom att bygga mer i trä kan den påverkan minska. Genom att använda mer trävirke till byggande lagras kol under en längre tid. Ökad användning av trä i byggnationer möjliggör även användning av biprodukter för att ersätta fossila material och produkter samt bidra till energiförsörjningen. I takt med att den internationella efterfrågan av träbyggnadsmaterial ökar, gynnas även industrins exportmöjligheter.

## 2D. Cirkulär användning av råvara

*Återvinning och återanvändning av träråvara och träprodukter behöver utvecklas för att öka skogens bidrag till en cirkulär bioekonomi.*



För att ställa om till cirkulär ekonomi och minska förbrukningen av naturresurser kan vi förlänga träfibers liv genom att återanvända eller återvinna biomassan. Vi kan därefter återföra askan till skogen efter den fungerat som bränsle. I cirkulär ekonomi tillverkas träprodukter som är så långlivade som möjligt för att kunna utnyttjas många gånger. Därmed skapas ekonomiskt värde om och om igen av samma trämaterial. Det som sedan blir träavfall kan utnyttjas för att tillverka nya produkter. Skogen kan därigenom bidra till en växande bioekonomi, inte bara genom ett högre uttag av träråvara, utan även genom att använda träråvara och träprodukter smartare och öka cirkulariteten.

## 2E. Fungerande infrastruktur

*Vi behöver en fungerande infrastruktur för transporter och mobil uppkoppling för att kunna utnyttja potentialen i det hållbara skogsbruket.*



För att kunna nyttja den stora potentialen i hållbart skogsbruk är det viktigt med fungerande infrastruktur, så väl fysisk i form av vägar och järnvägar som digital i form av möjlighet till mobil uppkoppling. Skogsbrukets transporter börjar i skogen, vilket ställer krav på att hela vägnätet fungerar. En möjlighet för att minska miljöpåverkan från transporter är att köra med tyngre fordon vilket ställer krav på vägnätets klassning. Skogsbruket digitaliseras i hög hastighet och det är viktigt att det finns täckning i mobilnät även utanför städer och tätorter.

## 2F. Avsättning för råvara från lövskog

*Råvaran från lövskog behöver få ett ökat värde för att stimulera en ökad andel lövträd i skogen.*



Vi behöver en skogsindustri där råvaran från lövskogen får ett ökat värde.

Mängden lövträd i skogen kan stimuleras genom att det finns avsättning för uttaget virke från löv. Genom innovationer, utveckling och ökad kunskap om olika träslag kan efterfrågan på lövråvara ökas. En ökad andel lövträd i skogen gynnar biologisk mångfald, ökar fodertillgången för klövvilt och leder till en ökad motståndskraft mot klimatförändringar genom att man sprider riskerna.



Bild: Mostphotos

## Fokusområde 3. Mångbruk av skog

### 3A. Turism och organiserat friluftsliv

*Vi behöver hitta vägar till samverkan mellan markägare och nyttjare av skogens möjligheter till kommersiell turism och friluftsliv.*



Turismen och friluftslivet är en viktig näring för regionen och ger möjlighet till landsbygdsutveckling. För skogsägaren kan turismen och friluftslivet utgöra en möjlighet till diversifiering av sitt företagande. Det behövs en aktiv dialog för att hjälpa parterna att samarbeta kring organiserat och kommersiellt nyttjande av skogen.

### 3B. Friluftsliv i tätortsnära skogar

*Attraktiviteten och tillgängligheten i tätortsnära skogar behöver öka för att ge fler människor möjlighet till friluftsliv och rekreation i skogsmiljö.*



Det är viktigt att utveckla och tillgängliggöra skog som ligger i och i närheten av tätortsbebyggelse. Den tätortsnära skogen har stor potential att fungera som informations- och utbildningslokal för besökaren. En del av det sociala värde som skogen har för oss idag, är den positiva effekten på människors hälsa och välbefinnande som en vandring i skogen kan ge. Friluftsliv och fritidsupplevelser är viktiga för människor både i staden och på landsbygden. Genom att fler barn och vuxna har möjlighet att ströva i skog och mark, kan fler få en starkare relation till skogen och dess olika värden.

### 3C. Stimulera mångbruk av skog

*Skogen erbjuder fler värden än virkesproduktion och dessa möjligheter behöver tas tillvara för att få ökad aktivitet i skogsnäringen.*



Att skapa andra värden än virkesproduktion ur skogen kan vara en möjlighet för markägare att få ytterligare ett ben att stå på i sin verksamhet. Det finns stor potential att utveckla möjligheter för människor att utöva friluftsliv i skogen. Entreprenörskap med skogen som bas kan bidra till sysselsättning och värdeskapande på landsbygden och ge en levande landsbygd.

### 3D. Skogen som rekreativmiljö

*Vi behöver utnyttja den potential skogen har som rekreativmiljö för återhämtning och stresslindring.*



Studier har visat att naturen är effektiv för stresslindring, ökat välbefinnande och förbättrade kognitiva förmågor. Skogen har ett högt värde för folkhälsan och det finns utvecklingspotential för rehabiliteringsverksamhet. Denna verksamhet innebär ett skonsamt användande av skogen och har ofta lokal förankring, två faktorer som möjliggör goda markägarkontakter.



Bild: Mostphotos

## Fokusområde 4. Kunskap och kompetens

### 4A. Öka kunskapen om skogens och skogsbrukets värden

*Kunskapen om skogens och skogsbrukets värden behöver öka hos allmänhet och beslutsfattare för att få en ökad förståelse för skogsbruk och skogsvård.*



Vår syn på skogen och skogsnäringen påverkar förståelsen för skogsbruk och skogsvård och kan påverka skogsnäringens möjligheter att attrahera människor med rätt kompetens. Skogens betydelse för Halland vad gäller ekonomi, sysselsättning, klimatnytta, biologisk mångfald och ekosystemtjänster behöver synliggöras. Många i samhället är långt ifrån skogen både fysiskt och mentalt. En ökad kännedom om skogens miljömässiga, sociala och ekonomiska värden kan öka möjligheten att stärka dessa värden.

### 4B. Ökad jämställdhet och stärkt kompetensförsörjning

*Jämställdheten i skogssektorn behöver öka och kompetensförsörjningen behöver stärkas för att trygga skogsnäringens framtid.*



Kompetensförsörjningen är en avgörande faktor för skogsnäringens framtid. Vissa skogliga utbildningar har svårt att rekrytera studenter. Det finns ett stort behov att öka jämställdheten på utbildningarna för att få en mer jämställd skogssektor. Genom att öka attraktiviteten i skogsrelaterade yrken, ökar möjligheterna för skogsutbildningar att utvecklas, vilket i sin tur leder till en ökad kompetensförsörjning. Klimat, skogstillstånd

och ägarstruktur i sydsverige gör att det finns behov av forskning och utbildning som utgår från sydsveriges förutsättningar.

#### 4C. Ökad kunskap hos skogsnäringen

*Kunskapen om skogsbruk och skogens värden behöver öka hos skogsägare och skogsbrukare för att säkra en skog som kan uppfylla samhällets behov.*



För att tillvarata ökade produktionsmöjligheter i form av varor och tjänster samt hantera ökade risker, såväl ur produktions- som miljösynpunkt, behövs kompetensutveckling av både skogsbrukare och skogsägare. En del i detta kan vara stärkt användning av digitala verktyg och att kunskapskällor blir mer tillgängliga och används i en ökande omfattning.

## Programmets koppling till andra mål och strategier

Det regionala skogsprogrammet kopplar till andra nationella och regionala mål och strategier. Nationellt finns miljökvalitetsmålen och Agenda 2030. Regionalt finns en regional utvecklingsstrategi, en energi- och klimatstrategi och en strategi för skyddad skog, med flera regionala strategier som kan påverka dialogen. Det pågår även ett arbete med att ta fram en handlingsplan för grön infrastruktur.

### Nationella skogsprogrammet

2018 beslutade regeringen om ett nationellt skogsprogram och även en nationell handlingsplan. Det regionala skogsprogrammet är en förankring av det nationella skogsprogrammet och en regional prioritering av områden och frågeställningar som är viktiga för Hallands skogssektor och för den regionala utvecklingen.

### Agenda 2030 – Globala målen

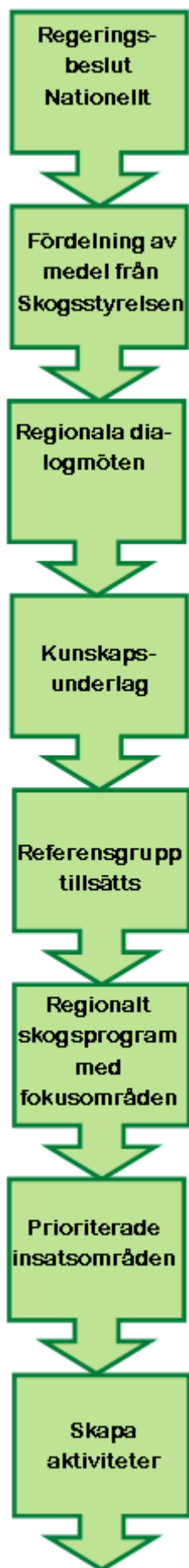
Det regionala skogsprogrammet kopplar till flertalet av de 17 globala mål för hållbar utveckling som antogs av världens stats- och regeringschefer vid FN:s toppmöte 2015. Målen i Agenda 2030 är de integrerade och odelbara globala målen för hållbar utveckling som balanserar de ekonomiska, sociala och miljömässiga dimensionerna. Världens länder har åtagit sig att till år 2030 leda världen mot en hållbar och rättvis framtid.





## Delmål inom Agenda 2030 som har koppling till det regionala skogsprogrammets olika insatsområden

<p><b>DELMÅL 1-4</b></p>  <p>LIKA RÄTT TILL EGENDOM, GRUNDLÄGGANDE TJÄNSTER, TEKNOLOGI OCH EKONOMISKA RESURSER</p>	<p><b>DELMÅL 1-5</b></p>  <p>BYGG MOTSTÅNDSKRAFT MOT EKONOMISKA, SOCIALA OCH MILJÖKATASTROFER</p>	<p><b>DELMÅL 3-4</b></p>  <p>MINSKA ANTALET DÖDSFALL TILL FÖLJAV AV IKKE SÄMTTSÄMMA Sjukdomar och främja mental hälsa</p>	<p><b>DELMÅL 4-1</b></p>  <p>AVGIFTSFRJ OCH LKWARDIG GRUNDSKOLE- OCH GYMNASIEUTBILDNING AV GOD KVALITET</p>	<p><b>DELMÅL 4-3</b></p>  <p>LIKA TILLGÅNG TILL YRKESUTBILDNING OCH HÖGRE UTBILDNING AV GOD KVALITET</p>	<p><b>DELMÅL 4-4</b></p>  <p>ÖKA ANTALET PERSONER MED FÄRDIGHETER FÖR EKONOMISK TRYGGHET</p>
<p><b>DELMÅL 4-5</b></p>  <p>UTROTA DISKRIMINERING I UTBILDNING</p>	<p><b>DELMÅL 5-1</b></p>  <p>UTROTA DISKRIMINERING AV KVINNOR OCH FLICKOR</p>	<p><b>DELMÅL 5-8</b></p>  <p>STÄRK KVINNORS ROLL MED HJÄLP AV TEKNIK</p>	<p><b>DELMÅL 6-4</b></p>  <p>EFFEKTIVISERA VATTENANVÄNDNING OCH SÄKER VATTENFÖRSÖRNING</p>	<p><b>DELMÅL 6-6</b></p>  <p>SKYDDA OCH ÅTERSTÄLL VATTENRELATERADE EKOSYSTEM</p>	<p><b>DELMÅL 7-A</b></p>  <p>FÖRSTÄRKAD FÖRSKNING OCH TEKNIK INOM INVESTERING I GRÖN OMVÄRDNING</p>
<p><b>DELMÅL 7-2</b></p>  <p>ÖKA ANDelen I GRÖNA YRSER I ARBETSLIVET</p>	<p><b>DELMÅL 8-2</b></p>  <p>FRÄMJA EKONOMISK PRODUKTIVITET GENOM DIVERSIFIERING, TEKNISK INNOVATION OCH UPPGRADERING</p>	<p><b>DELMÅL 8-4</b></p>  <p>FÖRBÄTTRA RESURSEFFEKTIVITETEN I KONSUMTION OCH PRODUKTION</p>	<p><b>DELMÅL 8-6</b></p>  <p>FRÄMJA UNGAS ANSTÄLLNING, UTBILDNING OCH PRAKTIK</p>	<p><b>DELMÅL 8-9</b></p>  <p>FRÄMJA GYNNSAM OCH HÅLLBAR TURISM</p>	<p><b>DELMÅL 9-1</b></p>  <p>SKAPA HÅLLBARA, MOTSTÅNDSKRAFTIGA OCH ANKLUDDANDE INFRASTRUKTURER</p>
<p><b>DELMÅL 9-4</b></p>  <p>UPPGRADERA ALL INFRASTRUKTUR FÖR ÖKAD HÅLLBARHET</p>	<p><b>DELMÅL 9-5</b></p>  <p>ÖKA FÖRSKNINGS-INSATSER OCH TEKNISK KAPACITET INOM INDUSTRISEKTORN</p>	<p><b>DELMÅL 11-4</b></p>  <p>FRÄMJA NATIONELL OCH REGIONAL UTVECKLINGS-PLANNING</p>	<p><b>DELMÅL 11-4</b></p>  <p>SKYDDA VÄRLDENS KULTUR- OCH NATURLIV</p>	<p><b>DELMÅL 11-7</b></p>  <p>SKAPA SÄKRA OCH INKLUDERANDE GRÖNOMRÅDEN FÖR ALLS</p>	<p><b>DELMÅL 12-2</b></p>  <p>HÅLLBAR FÖRVALTNING OCH ANVÄNDNING AV NATURRESURSER</p>
<p><b>DELMÅL 12-7</b></p>  <p>FRÄMJA HÅLLBARA METODER FÖR OFFENTLIG UPPHANDLING</p>	<p><b>DELMÅL 12-8</b></p>  <p>ÖKA ALLMÄNHETENS KLINSKAP OCH HÅLLBARA LIVSSTILAR</p>	<p><b>DELMÅL 13-1</b></p>  <p>STÄRK MOTSTÅNDSKRAFTEN MOT OCH ANPASSNINGSFÖRMÅGAN TILL KLIMATRELATERADE KATASTROFER</p>	<p><b>DELMÅL 13-3</b></p>  <p>ÖKA KLINSKAP OCH KAPACITET FÖR ATT HANTERA KLIMATFÖRÄNDRINGAR</p>	<p><b>DELMÅL 15-1</b></p>  <p>BEVÄRA, RESTAURERA OCH SÄKERSTÄLL HÅLLBART NYTTJANDE AV EKOSYSTEM PÅ LAND OCH I SÖTVATTEN</p>	<p><b>DELMÅL 15-2</b></p>  <p>FRÄMJA HÅLLBART SKOGSBRUK, STOPPA AVSKOGNINGEN OCH ÅTERSTÄLL UTARMADE SKOGAR</p>
<p><b>DELMÅL 15-5</b></p>  <p>SKYDDA DEN BIOLOGISKA MÅNGFALDEN OCH NATURLIGA LIVSMILJÖER</p>	<p><b>DELMÅL 15-8</b></p>  <p>INTEGRERA EKOSYSTEM OCH BIOLOGISK MÅNGFALD I NATIONELL OCH LOKAL FÖRVALTNING</p>				



## Så här skapades ett regionalt skogsprogram för Halland

**Det regionala skogsprogrammet för Halland har tillkommit genom en öppen dialog med ett stort antal aktörer som verkar med den halländska skogen som bas.**

2018 beslutade regeringen om ett nationellt skogsprogram för Sverige. Skogsstyrelsen tilldelades uppdraget att fördela medel till länsstyrelserna för regionala dialoger och strategier som stöttade det nationella skogsprogrammet. Dialogen skulle inkludera utblickar i tid och rum, leda till ökad förståelse mellan olika åsikter om brukande av skog och främja metodutveckling för att hantera nuvarande och framtida skogspolitiska utmaningar. Regeringen bedömde att den regionala dialogen inom ramen för skogsprogrammet borde återspegla regionala förutsättningar, intressen och behov. På regional nivå skulle ett nära samarbete och samverkan ske mellan relevanta offentliga aktörer, näringsliv och intresseorganisationer.

I Halland inleddes den regionala dialogen i december 2018 då en brett sammansatt grupp med aktörer från skogens många olika intresseområden bjöds in. Vid detta inledande dialogmöte diskuterades vilka styrkor som finns i den halländska skogen och skogsnäringen. Dessutom påbörjades en diskussion om vad arbetet skulle leda till. Skulle fortsatta dialogmöten användas som plattform för att öka förståelsen och möjligheterna att hantera konflikter i skogsfrågor eller skulle en regional strategi för den halländska skogen tas fram? Gruppen enades om att det behövdes fördjupad kunskap och faktainsamling för att kunna diskutera skogsfrågorna på ett regionalt plan med relevanta fakta.

Arbetet med dialogmöten och workshopar med en brett sammansatt grupp fortsatte under 2019 där utmaningar och utvecklingsområden diskuterades. Kunskapsunderlag togs fram liksom fakta om den halländska skogen och skogsnäringen. Det beslutades i gruppen att det fanns behov av att ta fram ett dokument där viktiga ståndpunkter kunde fastställas. En referensgrupp tillsattes med representation från Länsstyrelsen i Hallands län, Region Halland, Skogsstyrelsen, LRF och Södra. Dokumentet fick arbetsnamnet Regionalt skogsprogram för Halland. Med det nationella skogsprogrammet som grund har vi gemensamt diskuterat fram viktiga fokusområden och inom dessa ett antal prioriterade insatsområden. Arbetet fortsätter nu med att skapa aktiviteter inom insatsområdena.

Följande organisationer har deltagit i processen med det regionala skogsprogrammet:

Derome	Länsstyrelsen i Hallands län
Dryaderna	Munkagårdsgymnasiet
Falkenberg kommun	Naturskyddsföreningen
Göteborgs stift	Region Halland
Halmstad kommun	Skogsstyrelsen
Jägareförbundet Halland	SLU
Laholms kommun	Såg i Syd
Lokalt ledd utveckling Halland	Södra
LRF	Varbergs kommun

# Hallands skogar – korta fakta

## Skogsfakta (skogsmark och produktiv skogsmark enligt skogsvårdslagens definition)

Areal skogsmark: 315 000 ha<sup>1</sup>

Areal produktiv skogsmark: 295 000 ha<sup>1</sup>

Ägargrupper – areal skogsmark: (Hela landet inom parentes)

Privata AB	21 000 ha	7%	(23%)
Enskilda skogsägare	261 000 ha	83%	(49%)
Övriga	32 000 ha	10%	(28%)

Brukningenheter ägda av fysiska personer<sup>2</sup> (Hela landet inom parentes):

Utboägda	20%	(26%)
Delvis utboägda	5%	(6%)
Närboägda	75%	(68%)

Virkesförråd levande träd i skogsmark<sup>1</sup>: 58 800 000 m<sup>3</sup>sk

Diameterklass levande träd i skogsmark, procentuell fördelning<sup>1</sup>:

0-14 cm	12,9%
15-24 cm	26,5%
25-34 cm	31,8%
35-44 cm	10,8%
45 cm och över	10,4%

Avsatt årlig tillväxt på skogsmark (inkl. tillväxt för avverkade träd)<sup>1</sup>: 2 410 000 m<sup>3</sup>sk

Bruttoavverkning<sup>2</sup>: 1 777 000 m<sup>3</sup>sk/år

Andel av olika trädslag i skogsmark<sup>1</sup> (Hela landet inom parentes):

Tall	18,2%	(39,3%)
Gran	52,3%	(40,8%)
Björk	11,7%	(12,4%)
Ek	5,8%	(1,2%)
Bok	6,1%	(0,6%)
Al	3,1%	(1,6%)
Övriga	3%	(4,1%)

Frivilliga avsättningar på produktiv skogsmark<sup>2</sup>: 19 100 ha

Certifierad areal produktiv skogsmark (2018)<sup>2</sup>: 207 500 ha

Skyddad skogsareal, produktiv skogsmark (utom frivilliga avsättningar): ca 6000 ha, ca 3% av länets areal. Varav  
biotopskyddsområden: 788 ha  
naturvårdsavtal: 684 ha

## Lönsamhet

Skogs- och träindustrins förädlingsvärde 2017 samt förädlingsvärdets förändring från 2010 i procent<sup>3</sup>:

Trävarutillverkning	1 070 768 tkr	+86,5%
Skogsbruk	467 748 tkr	+57%
Möbeltillverkning	196 828 tkr	+24%
Pappersvarutillverkning	1 450 172 tkr	-18%

Antal företag inom skogs- och träindustri (2017)<sup>3</sup>: 2750 AB: 252 EF/HB/KB: 2498

Omsättning (2017)<sup>3</sup>: 14 824 037 tkr

## Sysselsättning

Sysselsatta inom skog- och träindustri, utom transportsektorn (2017)<sup>3</sup>:

4 628 personer (3% av länets totala sysselsättning). Varav män 78% och kvinnor 22%

Pappersvarutillverkning	38%
Trävarutillverkning	28%
Skogsbruk	26%
Möbeltillverkning	8%

Andel sysselsatta inom skogs- och träindustrin åldersgrupp 65-74 år<sup>3</sup>: 16% (inom skogsbruk: 50%)

## Besöksnäring

Antal anställda inom besöksnäring<sup>4</sup>: 3700 personer

Besöksnätter 2018<sup>4</sup>: 2 800 000

    Hemland Sverige: 2 440 000 besöksnätter

    Hemland övriga Norden: 150 400 besöksnätter

    Hemland Europa: 167 200 besöksnätter

## Friluftsliv

Hallänningens möjlighet att utöva friluftsliv är viktigt vid val av bostadsort, enkätsvar<sup>5</sup>: 56,7% (*motsvarande för hela landet: 46,6%*)

Vistas regelbundet ute i naturen, enkätsvar<sup>5</sup>: 57,2% (*motsvarande för hela landet: 51,1%*)

### Källor:

1. [Riksskogstaxeringen, SLU](#)
2. [Skogsstyrelsens Statistikdatabas](#)
3. [Region Hallands temarapport Skogs- och träindustrin Halland](#) - Halländska styrkeområden i Tillväxtstrategi 2014-2020
4. [Region Hallands temarapport Besöksnäringen i Halland](#) – Halländska styrkeområden i Tillväxtstrategi 2014-2020
5. [Naturvårdsverkets rapport Friluftsliv 2018](#) - enkätundersökning friluftsliv (ISBN 978-91-620-6887-5)

Om du vill läsa mer om den halländska skogen finns en beskrivning, både historisk och i nuläge, i kapitlet Levande skogar i [Handlingsplan för grön infrastruktur](#) på Länsstyrelsens hemsida.

Ett kunskapsunderlag som tagits fram av Skogsforsk i arbetet med det regionala skogsprogrammet är rapporten [Hallands skogar ur ett klimatperspektiv](#).