

Regionstyrelsen

§9

Region Halland Månadsrapport januari - november 2017

RS170396

Beslut

Regionstyrelsens arbetsutskott föreslår att regionstyrelsen besluta att

- med ett godkännande lägga månadsrapport januari – november 2017 för Region Halland till handlingarna.

Ärendet

Regionens ackumulerade resultat efter november uppgår till 35 mnkr, vilket är 15 mnkr bättre än budgeten för motsvarande period.

Resultatet prognostiseras till -10 mnkr vid årets slut, vilket är 27 mnkr sämre än årsbudgeten. Sammantaget uppvisar hälso- och sjukvården ett fortsatt stort underskott och prognosen på helåret är ett underskott på 248 mnkr, vilket är i nivå med underskottet för 2016. Det har påbörjats en rad regiongemensamma aktiviteter utifrån Hälso- och sjukvårdsstrategin men effekterna av dessa beräknas inte falla ut förrän 2018.

Förslag till beslut

Regionstyrelsens arbetsutskott föreslår att regionstyrelsen besluta att

- med ett godkännande lägga månadsrapport januari – november 2017 för Region Halland till handlingarna.

Beslutsunderlag

- Tjänsteskrivelse månadsrapport jan-nov2017
- Månadsrapport jan-nov2017

Expedieras till

Samtliga nämnder

Vid protokollet

Maria Fransson

Justerat 2018-01-23

Mats Eriksson

Lise-Lotte Bensköld-Olsson

Protokollet har tillkännagivits på Region Hallands anslagstavla 2018-01-24

Utdragsbestyrkande



Ylva Johansson



Datum

2018-01-11

Diarienummer

RS 160669

Regionkontoret

Cathrin Nordander Tovstedt

Cathrin.nordander-tovstedt@regionhalland.se

**Tjänsteskrivelse månadsrapport jan-nov 2017 Region Halland
Månadsrapport januari – november 2017****Förslag till beslut**

Regionstyrelsen beslutar att

- Med ett godkännande lägga månadsrapport januari – november 2017 för Region Halland till handlingarna.

Sammanfattning

Regionens ackumulerade resultat efter november uppgår till 35 mnkr, vilket är 15 mnkr bättre än budgeten för motsvarande period.

Resultatet prognostiseras till -10 mnkr vid årets slut, vilket är 27 mnkr sämre än årsbudgeten. Sammantaget uppvisar hälso- och sjukvården ett fortsatt stort underskott och prognosen på helåret är ett underskott på 248 mnkr, vilket är i nivå med underskottet för 2016. Det har påbörjats en rad regiongemensamma aktiviteter utifrån Hälso- och sjukvårdsstrategin men effekterna av dessa beräknas inte falla ut förrän 2018.

Regionstyrelsens arbetsutskott

Mats Eriksson

Regionstyrelsens ordförande

Jörgen Preuss

T.f. Regiondirektör

Styrelsens/nämndens beslut delges

Regionstyrelsen

Bilaga:

Region Halland Månadsrapport januari – november 2017



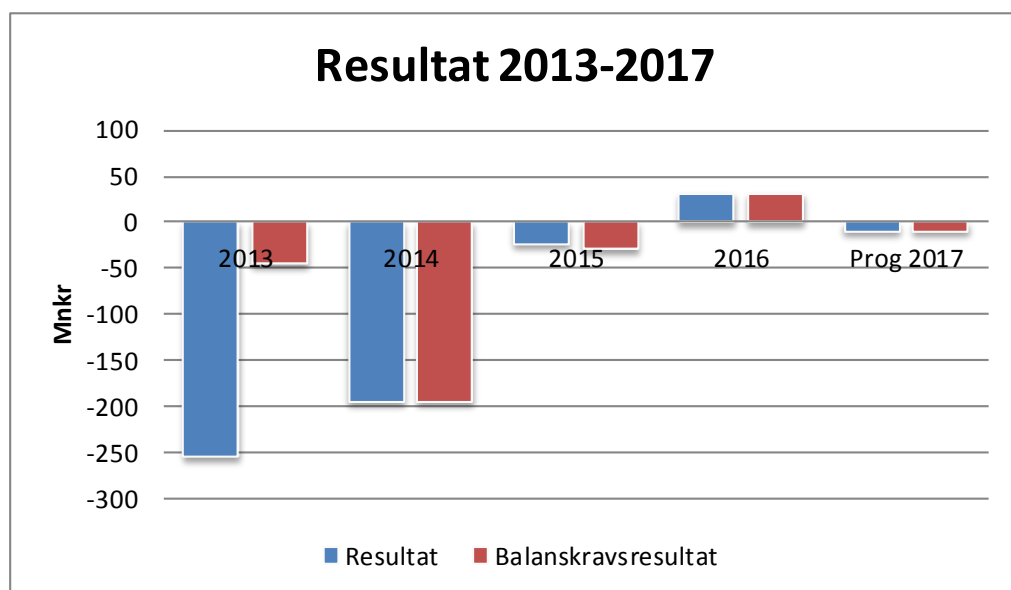
Region Halland: januari – november 2017

Det pågår ett arbete med regiongemensamma månadsrapporter med fokus på resurser - *ekonomi och personal* – samt på uppföljningsvariabler för grunduppdrag – *produktion, tillgänglighet och kvalitet* . Detta innebär att månadsrapportens struktur kommer att ändras framöver.

Sammanfattning

Regionens ackumulerade resultat efter november uppgår till 35 mnkr, vilket är 15 mnkr bättre än budgeten för motsvarande period.

Resultatet prognostiseras till -10 mnkr vid årets slut, vilket är 27 mnkr sämre än årsbudgeten. Sammantaget uppvisar hälso- och sjukvården ett fortsatt stort underskott och prognosen på helåret är ett underskott på 248 mnkr, vilket är i nivå med underskottet för 2016. Det har påbörjats en rad regiongemensamma aktiviteter utifrån Hälso- och sjukvårdsstrategin men effekterna av dessa beräknas inte falla ut förrän 2018. I bilaga 1 finns en beskrivning över respektive nämnds verksamhet och grunduppdrag.



Total, resultatprognos 2017, -10 mnkr, budgetavvikelse -27 mnkr.

Ett negativt balanskravsresultat ska återställas inom tre år enligt kommunallagen.

2015 års balanskravsresultat uppgick till -29,4 mnkr och har återställts i och med 2016 års balanskravsresultat (31 mnkr). Årets prognostiserade balanskravsresultat efter november uppgår till -10 mnkr.

Historik

RESULTATUTVECKLING (mnkr)	2012	2013	2014	2015	2016	Snitt 5 år	Sum 5 år
Årets resultat	85	-254	-194	-23	31	-71	-356
Årets resultat i förhållande till verksamh. nettokostnad	1,2%	-3,4%	-2,5%	-0,3%	0,4%		
Jämförelsestörande poster ¹⁾							
Återbetalning premier AFA Försäkring	87	78		37			201
Sänkt diskonteringsränta på pensionsskulden		-210					-210
Årets resultat exklusive jämförelsestörande poster	-2	-122	-194	-61	31	-69	-347

Regionen har under de senaste åren inte haft en ekonomi i balans och den underliggande resultatutvecklingen har varit negativ fram till 2014. Under 2015 förbättrades resultatet exklusive jämförelsestörande poster med 134 mnkr, vilket främst berodde på att regionskatten höjdes med 40 öre. Resultatförbättringen under 2016 uppgår till 92 mnkr, vilket har resulterat i ett positivt resultat exklusive jämförelsestörande poster på 31 mnkr. Dessförinnan var det fem år sedan detta resultat var positivt.

Jämförelsestörande poster i tabellen resultatutveckling

2012, 2013 och 2015, återbetalning av tidigare inbetalda premier från AFA Försäkring. 2013, finansiell kostnad med anledning av den sänkta diskonteringsräntan i pensionsskuldberäkningen. Diskonteringsräntan är en av Sveriges Kommuner och Landsting fastställd kalkylränta, som används för att beräkna nuvärdet av de framtida pensionsåtagandena i kommuner, landsting och regioner.

Resultat januari – november samt prognos för 2017

Prognostiserat resultat och budgetavvikelse per nämnd (större):

Regionens ackumulerade resultat efter november uppgår till 35 mnkr, vilket är 15 mnkr bättre än budgeten för motsvarande period.

Jämfört med föregående år har elvamånadersresultatet förbättrats med 10 mnkr. Som helhet har hälso- och sjukvården förbättrat resultatet med 16 mnkr, medan regionens övriga verksamhet har försämrat resultatet med 6 mnkr jämfört med föregående år. Resultatförbättringen inom Hälso- och sjukvård har uppstått inom främst DN Psykiatri med 23 mnkr och DN Närsjukvården med 17 mnkr, medan DN Hallands sjukhus har försämrat resultatet med 12 mnkr (regionvården har förbättrat

resultatet med 27 mnkr medan Hallands sjukhus egen verksamhet har försämrat resultatet med 38 mnkr). Resultatförsämringen inom Övrig verksamhet har uppstått inom främst Regionstyrelsens verksamheter med 20 mnkr och DN Regionservice med 10 mnkr, medan Regiongemensamma kostnader och finansiering har förbättrat resultatet med 20 mnkr jämfört med motsvarande period föregående år.

Resultatet prognostiseras till -10 mnkr vid årets slut, vilket är 27 mnkr sämre än årsbudgeten. De stora ekonomiska obalanserna återfinns inom Driftnämnden Hallands sjukhus och Driftnämnden Psykiatri. Prognostiserat resultat och budgetavvikelse är -200 mnkr för Driftnämnden Hallands sjukhus, varav -45 mnkr avser köpt regionvård och -155 mnkr avser sjukhusets egen verksamhet. För Driftnämnden Psykiatri är prognosen -34 mnkr. Dessa underskott uppvägs av positiva budgetavvikelser inom RS verksamheter (+31 mnkr) och inom regiongemensamma kostnader och finansiering (186 mnkr). Den senare posten består bland annat av den centrala reserven, vilken ska täcka upp ingående obalanser (131 mnkr), skatteintäkter (-138 mnkr), reserv för underskott inom skatteintäkter med mera (113 mnkr), intäkts- och kostnadsutjämning (108 mnkr), statsbidrag läkemedelsförmånen (126 mnkr), resursförstärkning "välfärdsmiljarden" (38 mnkr *) och effektiviseringskrav framtidsarbetet (-273 mnkr).

Det prognostiserade resultatet är 41 mnkr sämre än 2016 års resultat. Hälso- och sjukvård har en oförändrad resultatnivå, medan Övrig verksamhet försämrar med 41 mnkr.

DN Hallands sjukhus

-200 mnkr (-)

Nämndens resultat efter elva månader uppgår till -178 mnkr, vilket är 189 mnkr sämre än periodens budget. Regionvården står för -45 mnkr och Hallands sjukhus egen verksamhet, främst den somatiska specialistvården, för -144 mnkr av budgetavvikelsen efter elva månader. Men om den ingående obalansen ¹⁾ exkluderas, visar den egna verksamheten en negativ avvikelse mot budget med -24 mnkr. Efter elva månader har HS anlitat bemanningsföretag för 83 mnkr, vilket är 82 mnkr sämre än periodens budget, utfallet är 62 procent eller 32 mnkr högre än för motsvarande period föregående år.

Prognostiserat resultat och budgetavvikelse uppgår till -200 mnkr (-193 mnkr 2016), varav -45 mnkr (-75 mnkr 2016) avser köpt regionvård och -155 mnkr (-118 mnkr 2016) avser sjukhusets egen verksamhet.

¹⁾ Enligt HS hade de vid 2017 års ingång en ingående obalans eller justeringspost på minus 131 mnkr, vilken avser nämndens verksamhet exklusive regionvården. En central reserv finns avsatt i budget 2017 för de obalanser som identifierades i

budgetarbetet. Reserven uppgår till 131 mnkr och ligger centralt under regiongemensammakostnader och finansiering.

DN ambulans diagnostik hälsa 11 mnkr (-)

Nämndens resultat efter elva månader uppgår till 20 mnkr, vilket är 18 mnkr bättre än periodens budget, helt beroende på en positiv intäktsutveckling. Resultat och budgetavvikelsen prognostiseras till 11 mnkr, helt beroende på en positiv intäktsutveckling. Resultatet är 2 mnkr sämre än föregående års utfall.

DN Närsjukvården - 6,5 mnkr (försämring 2,0 mnkr)

Nämndens resultat efter elva månader uppgår till -1 mnkr, vilket är 6 mnkr sämre än periodens budget. Folk tandvården visar en positiv budgetavvikelse med 7 mnkr efter elva månader, medan vårdval främst vårdcentralen Halland redovisar en negativ budgetavvikelse med 14 mnkr. Resultat och budgetavvikelsen prognostiseras till -6,5 mnkr, vilket är 16 mnkr bättre än 2016 års utfall. Resultatförbättringen är helt hänförlig till folk tandvårdens verksamhet (+21 mnkr) och beror på en ökning av intäkterna efter att det nya journalsystemet nu är infört. Den ekonomiska situationen för Vårdcentralen Halland har försämrats under året och verksamheten prognostiserar ett resultat och budgetavvikelse till -15 mnkr, vilket är drygt 5 mnkr sämre än 2016 års utfall. De ekonomiska obalanserna inom vårdcentralen finns inom verksamhetsområdena Kungsbacka och Halmstad/Laholm. Arbetet med handlingsplanen för ekonomi i balans i Vårdcentralen Halland intensifieras nu ytterligare.

DN Psykiatri -34,0 mnkr (förbättring 4,0 mnkr)

Nämndens resultat efter elva månader uppgår till -29 mnkr, vilket är 30 mnkr sämre än periodens budget. Elvamånadersresultatet är 23 mnkr bättre än motsvarande resultat föregående år (därav psykiatriverksamheten 14 mnkr*), helt beroende på en ökning av nämndens intäkter med 41 mnkr (därav HSU-ersättning 35 mnkr). Resultat och budgetavvikelsen prognostiseras till -34 mnkr, vilket är 20 mnkr bättre än föregående års utfall. Psykiatriverksamheten står för 26 mnkr av den negativa prognosen, vilket är en förbättring med 8 mnkr* jämfört med föregående års utfall. Underskottet inom psykiatriverksamheten beror helt på ett fortsatt anlitande av bemanningspersonal, både läkare och sjuksköterskor. Enligt beslut i HSU har missbruksavdelningen inom psykiatriverksamheten, fått en ökad finansiering med 13 mnkr* för 2017, vilket innebär en prognosförbättring med motsvarande belopp. Vårdval specialistvård prognostiserar underskott med 10 mnkr och rättspsykiatrisk vård överskott med 3 mnkr.

DN Regionservice 0,0 mnkr (-)

Nämndens resultat efter elva månader uppgår till 7 mnkr, vilket är 4 mnkr bättre än periodens budget. I allt väsentligt har Regionservice bra balans och rimliga

förutsättningar mellan tillgängliga resurser och den verksamhet som ska genomföras. Inom funktionerna kost, vårdnära service och städ, där kostnader och intäkter är i obalans, pågår ett analysarbete för att dra rätt slutsatser om hur verksamheten ska utvecklas. Resterande verksamheter inom nämnden redovisar motsvarande överskott. Resultat och budgetavvikelsen prognostiseras till 0 mnkr, vilket är 11 mnkr bättre än föregående års resultat.

DN Kultur och skola 4,5 mnkr (försämring 0,2 mnkr)
Nämndens resultat efter elva månader uppgår till 7 mnkr, vilket är 6 mnkr bättre än periodens budget. Elvamånadersresultatet är 5 mnkr bättre än motsvarande resultat föregående år. Resultat och budgetavvikelsen prognostiseras till 4,5 mnkr, vilket är 3 mnkr bättre än föregående års utfall.

Lokala nämnder 0,7 mnkr (förbättring 0,1 mnkr)
De lokala nämnderna redovisar sammantaget efter elva månader ett positivt resultat uppgående till 2,3 mnkr. Resultat och budgetavvikelsen prognostiseras till 0,7 mnkr, vilket är 2,1 mnkr sämre än föregående års utfall.

Regionstyrelsen 197 mnkr (förbättring 7 mnkr)
varav

Regionstyrelsens verksamheter 31 mnkr (förbättring 11,0 mnkr)
Prognostiserar en positiv budgetavvikelse uppgående till 31 mnkr, vilken främst härrör från politikens anslag för oförutsedda kostnader (+10 mnkr), uppnådd besparing inom Framtidsarbetet (4 mnkr), samt inom kostnader för personal (bland annat vakanta tjänster), drift- och utvecklingsmedel.

Regionstyrelsens hälso- och sjukvårdsfinansiering -19 mnkr (försämring 13,0 mnkr)
Prognostiserar en negativ budgetavvikelse uppgående till -19 mnkr. Försämringen med 13 mnkr beror på en korrigerig av prislistor avseende cytostatika vilket innebär en intäktsförstärkning på Hallands sjukhus. De delar som här förväntas få störst budgetavvikelse är kostnader för förmånsläkemedel ¹⁾ (-125 mnkr), köpt/såld vård på vårdgaranti och valfrikhetsvård/EU-vård (-31 mnkr), styrelsens gemensamma medel för verksamhetsutveckling (72 mnkr), riktade statsbidrag (30 mnkr), vårdval specialistvård (17 mnkr) och somatikuppdraget (14 mnkr).

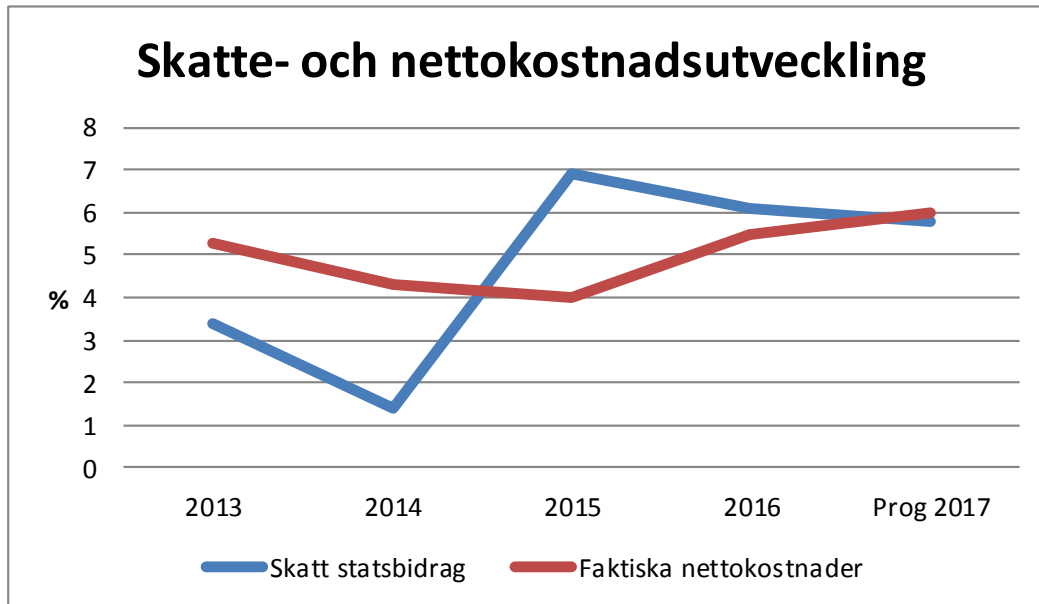
Regiongemensamma kostnader och finansiering 186 mnkr (förbättring 9,0 mnkr)
Är enda verksamheten som inte har en nollbudget, utan årsbudgeten uppgår till 17,5 mnkr. Resultatet prognostiseras till 203 mnkr och budgetavvikelsen till 186 mnkr. Prognosförbättringen med 9 mnkr avser finansiella intäkter. Större förklaringsposter till den positiva prognostiserade budgetavvikelsen är;

- Centralt reserverade medel avseende ingående obalanser ger en positiv budgetavvikelse (131 mnkr), vilken ska möta den negativa ingående obalansen inom Driftnämnden Hallands sjukhus.
- 2017 års ackumulerade effektiviseringskrav i regionens gemensamma framtidsarbete uppgår till 273 mnkr och budgeteras centralt som en kostnadsminskning. I prognosen genererar denna post en negativ avvikelse (-273 mnkr), medan eventuellt uppnådda kostnadsbesparingar prognostiseras inom respektive nämnd med motsvarande positiva budgetavvikelser.
- Skatteintäkterna beräknas understiga budgeten (-138 mnkr), men detta uppvägs till stor del av den centrala reservering som gjordes för att möta ett eventuellt lägre skatteutfall med mera (113 mnkr). Intäkter avseende generella statsbidrag och utjämning beräknas bli högre än budgeterat (273mnkr) och består av följande tre delposter, högre statsbidrag avseende läkemedelsförmånen ¹⁾ (+126 mnkr), välfärdsmiljarden (+38 mnkr) samt överskott inom kostnadsutjämningen (+109 mnkr).
Siffror i parentes anger avvikelse jämfört med budget.

¹⁾ Sammanlagd nettoeffekt för regionen avseende läkemedel, är en positiv budgetavvikelse med 0,6 mnkr.

Budgetavvikelse för Region Halland -27 mnkr (förbättring 9 mnkr)

Skatte- och nettokostnadsutveckling



Faktiska nettokostnader, prognos: 6,0 procent enligt november prognosen.

Skatt och statsbidrag, Prognos för helåret beräknas en ökning med 5,8 procent. Därav skatt 4,3 procent. Därav generella statsbidrag och utjämning 13,1 procent. Den stora prognostiserade ökningen beror bland annat på statsbidrag avseende läkemedelsförmånen som beräknas öka med 8,9 procent (68 mnkr) och kostnads/intäktsutjämningen som beräknas öka med 21,7 procent (134 mnkr).

Driftredovisning

Driftredovisning, 2017-11 (mnkr) Hälso- och sjukvård resp. övrig verksamhet

	ACK				HELÅR				
	Resultat jan-nov 2016	Resultat jan-nov 2017	Per budget jan-nov 2017	Avvikelse jan-nov 2017	Resultat 2016	Rull 12 mån dec 2016 - nov 2017	Prognos resultat 2017	Prognos budg avvik 2017	N o t
Driftnämnd/styrelse									
DN Hallands sjukhus därav regionvård	-167 -72	-178 -45	11 0	-189 -45	-193 -75	-205 -48	-200 -45	-200 -45	
DN ambulans diagnostik hälsa	27	20	1	19	13	6	11	11	
DN Psykiatri	-52	-29	1	-30	-54	-31	-34	-34	
DN Närsjukvården	-18	-1	6	-7	-22	-5	-7	-7	
Lokala nämnder	3	2	0	2	3	2	1	1	
N hemsjukvård o hjälpmedel	1	5	0	5	0	4	0	0	
Patientnämnden	0	0	0	0	0	0	0	0	
RS Hälso- o sjukvårdsfinans.	19	11	-8	19	5	-3	-19	-19	
Summa hälso- och sjukvård	-186	-170	10	-181	-248	-232	-248	-248	
DN Kultur och skola	3	7	1	7	2	6	4	4	
DN Regionsservice	17	7	3	4	-12	-22	0	0	
RS verksamheter	55	35	0	35	47	27	31	31	
Revision	1	1	0	1	0	0	0	0	
Regiongem./finansiering	135	155	6	149	241	261	203	186	A
Summa övrig verksamhet	211	206	10	196	279	273	238	221	
RESULTAT	25	35	20	15	31	41	-10	-27	

Noter: A) Årsbudget regionen 17,462 mnkr.
Mptyp alla.

Total resultatprognos -10 mnkr, därav hälso- och sjukvård -248 mnkr, övrig verksamhet 238 mnkr.

Total budgetavvikelse -27 mnkr, därav hälso- och sjukvård -248 mnkr, övrig verksamhet 221 mnkr.

Driftredovisning

Detaljerad

(mnkr)	ACK				HELÅR					N o t
	Resultat	Resultat	Per budget	Avvikelse	Resultat	Rull 12 mån	Prognos	Prognos	A	
	jan-nov 2016	jan-nov 2017	jan-nov 2017	jan-nov 2017	2016	dec 2016 - nov 2017	resultat 2017	budg avvik 2017		
Driftnämnd/styrelse										
DN Hallands sjukhus	-166,8	-178,3	11,0	-189,3	-193,2	-204,7	-200,0	-200,0		
Somatisk specialistvård	-99,6	-133,2	10,9	-144,1	-121,8	-155,4	-155,9	-155,9		
Regionvård	-71,8	-45,1	0,0	-45,1	-75,0	-48,3	-45,0	-45,0		
Medicinsk service	0,6	0,1	0,0	0,1	0,7	0,2	0,0	0,0		
Vårdval	-0,4	-0,9	0,1	-0,9	-0,5	-1,0	-0,8	-0,8		
Tandvård	4,3	0,8	0,1	0,7	3,4	-0,1	1,7	1,7		
DN ambulans diagnostik hälsa	27,3	19,8	1,3	18,5	13,5	6,0	11,0	11,0		
Ambulansverksamhet	1,4	1,1	0,1	1,0	-2,7	-3,1	-0,5	-0,5		
Sjukresor	5,4	-0,5	0,0	-0,5	5,0	-0,8	0,0	0,0		
Sjukvårdsrådgivning	-0,2	0,3	0,0	0,3	0,0	0,5	0,0	0,0		
Medicinsk service	10,6	13,7	1,2	12,4	7,8	10,9	8,0	8,0		
Mödrahälsovård	1,6	1,0	0,0	1,0	1,4	0,8	0,0	0,0		
Ungdomsmottagning	-0,7	1,3	0,0	1,3	-0,8	1,2	0,0	0,0		
Handikappverksamhet	2,6	2,1	0,0	2,1	2,8	2,3	3,5	3,5		
Hjälpmedelverksamhet	6,7	0,8	0,0	0,8	0,0	-5,9	0,0	0,0		
DN Psykiatri	-51,9	-29,2	0,5	-29,7	-53,5	-30,8	-34,0	-34,0		
Psykiatriverksamhet	-34,6	-21,1	0,4	-21,5	-34,7	-21,2	-26,5	-26,5		
Rättspsykiatrisk vård	-5,4	2,9	0,0	2,9	-5,5	2,8	2,9	2,9		
Vårdval	-11,9	-10,9	0,1	-11,0	-13,4	-12,4	-10,4	-10,4		
DN Närsjukvården	-18,2	-0,9	5,6	-6,5	-22,4	-5,1	-6,5	-6,5		
Vårdval	-9,4	-10,9	2,9	-13,8	-9,0	-10,4	-14,5	-14,5		
Tandvård	-8,7	10,0	2,7	7,3	-13,4	5,3	8,0	8,0		
Lokala nämnder	3,3	2,3	0,0	2,3	2,8	1,9	0,7	0,7		
Halmstadsnämnden	0,6	0,6	0,0	0,6	0,3	0,4	0,2	0,2		
Varbergsnämnden	0,5	0,3	0,0	0,3	0,5	0,2	0,1	0,1		
Kungsbackanämnden	0,6	0,5	0,0	0,5	0,6	0,4	0,2	0,2		
Falkenbergsnämnden	0,5	0,3	0,0	0,3	0,5	0,3	0,0	0,0		
Laholmsnämnden	0,6	0,5	0,0	0,5	0,6	0,4	0,2	0,2		
Hyltenämnden	0,4	0,2	0,0	0,2	0,4	0,2	0,0	0,0		
N hemsjukvård o hjälpmedel	0,9	4,6	0,0	4,6	0,0	3,7	0,0	0,0		
Patientnämnden	0,2	0,1	0,0	0,1	0,2	0,1	0,0	0,0		
DN Kultur och skola	2,6	7,1	0,6	6,5	1,7	6,2	4,5	4,5		
DN Regionservice	17,0	6,9	2,9	3,9	-11,6	-21,7	0,0	0,0		
Regionstyrelsen	209,8	201,3	-2,0	203,3	293,8	285,3	214,5	197,1		
RS verksamheter	55,2	35,1	0,0	35,1	47,4	27,3	30,6	30,6		
RS Hälso- och sjukvård	19,2	11,1	-8,4	19,4	5,1	-3,0	-19,2	-19,2		
Regiongem.kostrn./finansiering	135,4	155,2	6,4	148,8	241,3	261,1	203,1	185,6		
Revision	1,0	1,5	0,0	1,5	0,0	0,5	0,0	0,0		
RESULTAT	25,1	35,2	20,0	15,3	31,3	41,5	-9,9	-27,3		

Resultaträkning

Resultaträkning 2017 - 11 månader

(mnkr)	Utfall 2015-11	Utfall 2016-11	Utfall 2017-11	Prognos 2017	Budget 2017	Avvik 2017	Utfall 2016
Verksamhetens intäkter	1 167	1 291	1 349	1 475	1 250	225	1 449
Jämförelsestörande intäkt	37					0	
Verksamhetens kostnader	-8 390	-8 893	-9 405	-10 299	-9 866	-434	-9 783
Avskrivningar	-255	-249	-266	-295	-310	15	-270
Verksamhetens nettokostnader	-7 441	-7 851	-8 321	-9 119	-8 926	-193	-8 605
Skatteintäkter	6 234	6 559	6 865	7 488	7 626	-138	7 177
Generella statsbidrag och utjämning	1 188	1 303	1 493	1 624	1 351	273	1 435
Finansiella intäkter	40	50	58	62	36	26	52
Finansiella kostnader	-60	-37	-60	-64	-69	6	-27
Resultat före extra-ordinära poster	-38	25	35	-10	17	-27	31
Extraord.intäkter	-	-	-	-	-	-	-
Extraord.kostnader	-	-	-	-	-	-	-
ÅRETS RESULTAT	-38	25	35	-10	17	-27	31

Not budget 2017

Årets resultat enligt mål och budget, 17,462 mnkr.

Not utfall 2015

Innehåller jämförelsestörande verksamhetsintäkt, återbetalning från AFA Försäkring med 37,2 mnkr vid årets slut.

Medarbetare

Sammanfattningsvis har totala tidsanvändningen ökat med 158 heltidstjänster jämfört med föregående 12 månaders period. Regionen har anställt upp samtidigt som kostnaderna för inhyrd personal ökat med 22 procent mot föregående år. Parallellt rapporteras arbetet kring utvecklad arbetsfördelning gå framåt, men att det fortfarande till största delen är i en planerings- och utredningsfas och ger därför ännu ingen eller marginell effekt på kostnaderna för inhyrd personal. Sjukfrånvaron visar på fortsatt plan trend.

Sjukfrånvaron har en fortsatt plan trend och är med ett rullande 12 värde 5,2 procent av total tid för 201711 (samma som föregående år). HS visar en lägre sjukfrånvaro än föregående år, liksom ADH. Inom NSVH är sjukfrånvaron 1,0 procentenheter högre än för ett år sedan. Aktiviteter för att mota denna utveckling pågår. Sjukfrånvaron har också ökat inom RGS, men här till 5,9 procent (+0,5 procentenheter) vilket härrör från yrkesgrupperna teknisk personal och administration/ledning.

Utvecklingen mertid/övertid av närvarotid är svagt uppåtgående. Det är främst inom ekonomi och transportpersonal med 1,8 procent (+0,6 procentenheter) och sjuksköterskor med 2,9 procent (+0,4 procentenheter) som ökat.

I metoden kring utvecklad arbetsfördelning finns det fyra steg – APT, Workshop, Tidsstudiemätning och Skifte. Enligt förvaltningarnas rapporteringar har 71 procent av avdelningarna informerats på sitt APT om utvecklad arbetsfördelning och processen framåt för den avdelningen, medan strax över hälften (61 procent) har haft workshops och identifierat arbetsuppgifter att tidsstudiemäta. 40 procent av avdelningarna har tidsstudiemätt de utvalda arbetsuppgifterna som kan vara föremål för förflyttning mellan yrkesgrupper.

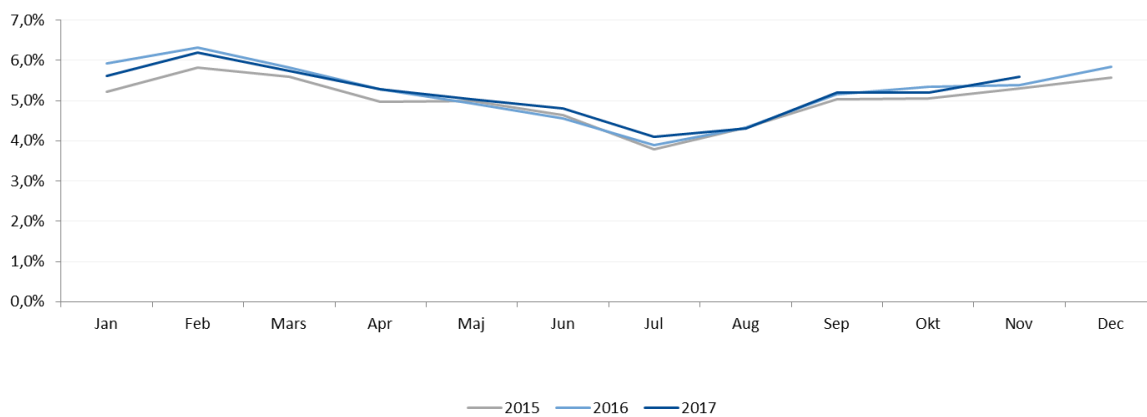
Relaterat till detta är Webtidboken, som är i drift inom Vårdcentralen Halland. Sedan förra månaden har andelen bokningar som görs via webtidbok av totala bokningar gått från 4,6% till 5,9%. Räknat med att varje webbokning lyfter av 6 minuter från personal som tar emot bokning via ett samtal, så har ca 400+ timmar frigjorts via webtidboken under november månad.

Utveckling tidsanvändning (timmar omräknat till heltidstjänster)

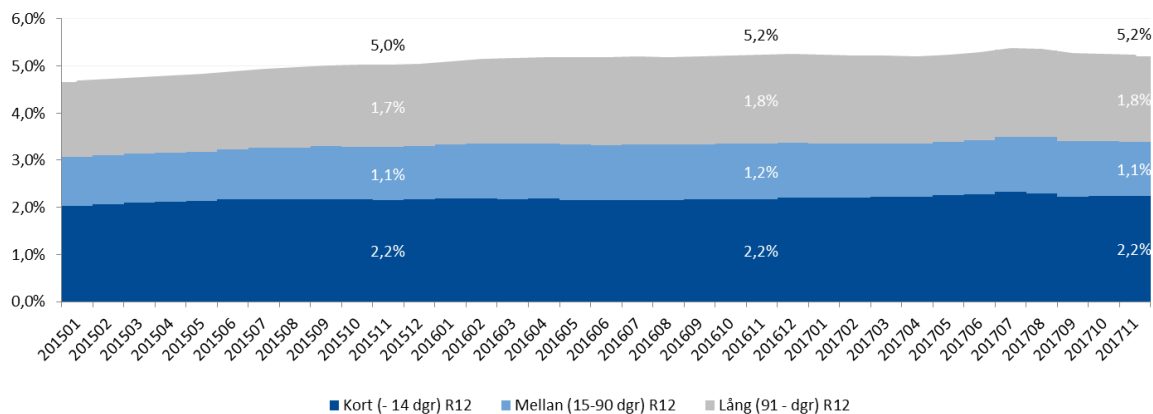
	1512-1611	1612-1711	Diff
Total Tid	7811	7969	158
Ledigheter	1658	1709	51
Sjukfrånvaro	393	404	11
Arbetad tid	5759	5856	97
Arbetad tid av total tid	73,7%	73,5%	-0,2%

NB: En heltidstjänst räknas som 165 timmar per månad.
Arbetad tid är timmar för Närvarotid + Studier med lön eller del av lön

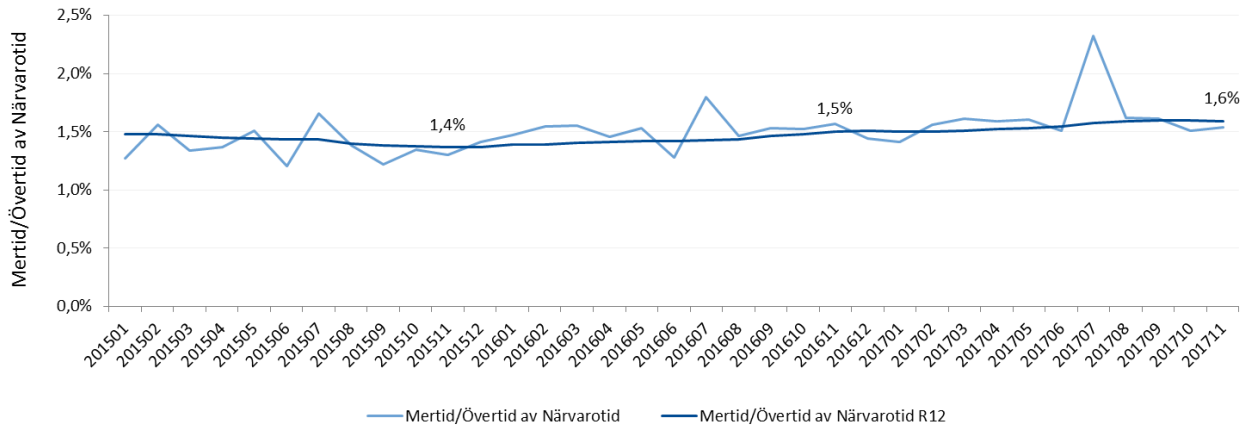
Sjukfrånvaro av total tid



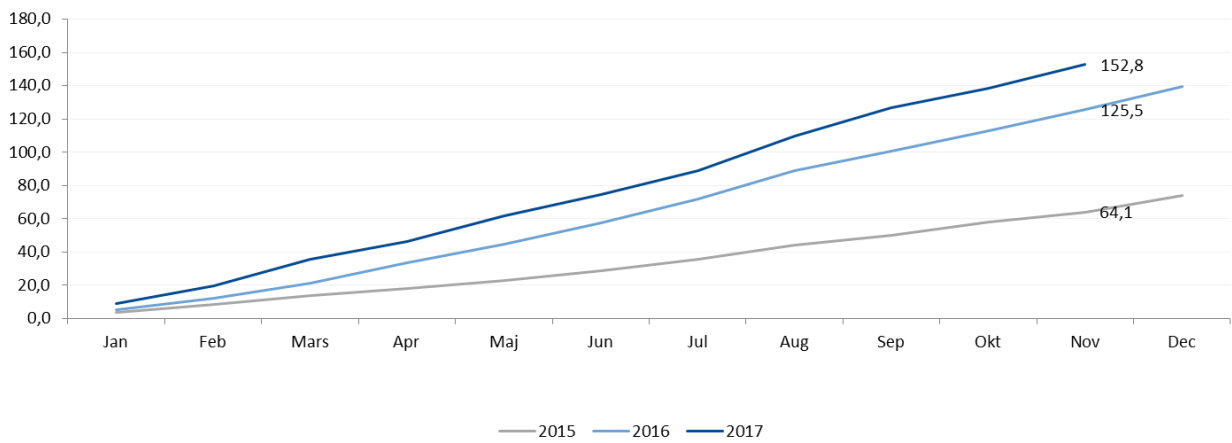
Utveckling sjukfrånvaro, intervall R12



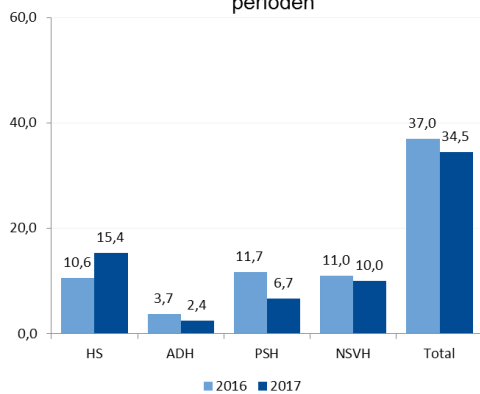
Utveckling Mertid/Övertid av Närvarotid



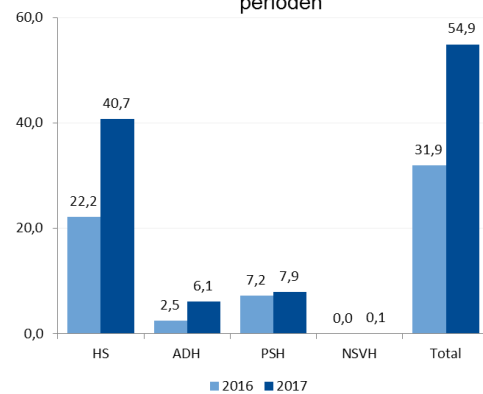
Akkumulerad kostnad inhyrd personal läkare och sjuksköterskor (mkr)



Antal heltidstjänster inhyrd personal läkare för perioden



Antal heltidstjänster inhyrd personal SSK för perioden



NB: En heltidstjänst räknas som 165 timmar per månad.

Genomförda aktiviteter utvecklad arbetsfördelning per förvaltning 2017-11-30

	APT	Workshop	Tidsstudie	Påbörjat Arbetsskifte*	Antal avdelningar
ADH	15 (41 %)	10 (27 %)	7 (19 %)	0	37
HS	55 (75 %)	44 (60 %)	14 (19 %)	15 (21 %)	73
PSH	17 (77 %)	17 (77 %)	17 (77 %)	0	22
NSVH	24 (100 %)	24 (100 %)	24 (100 %)	0 (0 %)	24
SUMMA	111 (71 %)	95 (61 %)	62 (40 %)	15 (10 %)	156

***Påbörjat arbetsskifte definition:**

Avdelningen har systematiskt påbörjat skifte av arbetsuppgifter utifrån vad som har framkommit i workshop och tidsstudiemätning.

Verksamhet och grunduppdrag

Bilaga 1

Nedan följer en redovisning av nämndernas uppdrag

Hallands sjukhus

Uppföljningen efter oktober visar att utvecklingen går i linje med tidigare rapporter. Antalet patienter som får vård ökar, medelvårdtiden sjunker och antalet patienter som skrivs ut före kl. 12 ökar. Tillgängligheten är god och ligger på målvärdet 80 procent inom 60 dagar till nybesök och strax under målnivån för operation/behandling. Antalet patienter som skickas till vårdgaranti minskar. Inom personalområdet ses en positiv utveckling där sjuksjukta ligger inom uppsatta målvärden för förvaltningen. Det övergripande problemet för Hallands sjukhus är rekryterings- och bemannings-situationen, med ett fortsatt behov av inhyrd personal. Huvudfokus är på att hitta lösningar för en fortsatt god processutveckling och kvalitet, med ett minskat behov av bemanningsföretag och därmed sänkta kostnader.

Närsjukvården

Arbetet med handlingsplanen för ekonomi i balans i Vårdcentralen Halland intensifieras nu ytterligare. Samtliga åtgärder arbetas in i budget för 2018 och varje enhet med negativa avvikelser tar fram konkreta handlingsplaner där genomförandet planeras. Som en del av arbetet för ekonomi i balans görs det utvecklingsaktiviteter för bl.a. tillgänglighet, kvalitet och arbetsmiljö.

Den positiva resultatutvecklingen inom Folk tandvården har under hösten avmattats, till stor del hänförlig till ökade omkostnader.

Psykiatrin

Utvecklingen avviker inte i förhållande till föregående månadsrapport. Mer vård fortsätter att levereras, vårdbehovet är oförminskat stort och beläggningen fortsätter att ligga på hög nivå. Personalkostnadsutvecklingen har avstannat. Kostnaderna för att anlita bemanningsföretag är lägre än föregående år. Under november månad har ett antal omständigheter kommit att påverka ekonomin på ett positivt sätt. Kostnadsökningen har varit lägre än prognosticerat och den samlade bedömningen är att ekonomin förefaller utvecklas mer positivt än förväntat. Trots den generellt positiva verksamhetsutvecklingen är det en delikat balansgång att både påverka resultatutveckling, konsolidera verksamheten och effektivisera dess innehåll och samtidigt säkerställa att vårdutbudet har god tillgänglighet, är av god kvalitet och på ett tillfredsställande sätt kan tillgodose de behov som finns. De medel nämnden begärt att få för BUP respektive för avdelning 22 och 23 skulle underlätta driften av verksamheten och bidra bl.a. till ökad produktion.

ADH – Ambulans Diagnostik Hälsa

Verksamheterna inom ADH levererar i stort vård enligt plan. Region Halland beslutade i november 2016 om en ny Hälso- och sjukvårdsstrategi, ett sätt för förvaltningen att följa intentionen i denna är att fokusera på tillgänglighet ur olika perspektiv. Främst avses områden där förvaltningens verksamheter bidrar till ett bra flöde för patienterna. Tillgängligheten har förbättrats de senaste månaderna och är på väg mot målnivåerna främst tack vare lyckade rekryteringar.

Volymerna inom *Hjälpmiddelsverksamheten* fortsätter att öka. Kostnaderna för hjälpmedel stiger jämfört med samma period 2016. För närvarande prioriteras införande av Nutrition och arbete med upphandlingar vilket får till följd att de fördjupande utbildningarna till förskrivare får stå tillbaka.

Uppdraget att förbereda för införandet av Nutrition tar resurser och avser bl.a.

- Arbetet med regelverk, sortiment och utbildningar pågår.
- Arbete med att frigöra lagerutrymme
- Kassationskostnader och kostnader för lageromvärdering uppkommer
- Rekrytering av personal pågår

Kultur och skola

Det finns ingen betydande avvikelse i förhållande till uppdrag och egen verksamhetsplan inom kulturverksamheten. Dock kommer några av årets planerade verksamheter igång senare eller i mindre omfattning än planerat. Det gäller Språkstart Halland respektive fristadskonstnär. Elevunderlaget på Munkagårdsgymnasiet efter höstterminstart är fortfarande stabilt och 25 elever bättre än budget. Generellt ligger både pris och produktion över budget på driftverksamheterna. Det ökade elevantalet innebär behov av förstärkningar av personal, maskiner och utrustning inom driftverksamheterna. Dessa förstärkningar har påbörjats men inte avslutats. På Katrinebergs folkhögskola noteras låg beläggning på internatet färre deltagare än planerat på allmän kurs och rekryteringsproblem i kurserna Fotbollskonsulent och Sport Management. Löftadalen har en större verksamhet än planerat.

Regionservice

I allt väsentligt har RGS bra balans och rimliga förutsättningar mellan tillgängliga resurser och den verksamhet som ska genomföras. Inom funktionerna kost, vårdnära service och städ, där kostnader och intäkter är i kraftig obalans på ett negativt sätt, pågår fördjupat analysarbete för att dra rätta slutsatser om hur verksamheten ska utvecklas. I andra funktioner som IT, Tele, fastighet och GAS är det obalans åt det positiva hållet. Även här pågår ett arbete med att gå in med mer rätta förutsättningar framöver. Sammantaget ger dessa olika obalanser en prognos på en budget i balans.