

Lokal nämnd Halmstad

2020-05-20

Uppföljningsrapport ett januari-april

Uppföljningsrapport januari-april

Fokusområde Hög attraktivitet

- *Verka för jämlik hälsa genom långsiktigt hälsofrämjande arbete.*
- *Bidra till en hållbar samhällsplanering.*
- *Leda och driva mot ett mer inkluderande och jämställt Halland.*
- *Verka för ett mer inkluderande och jämställt Halland genom att bidra till Region Hallands jämställdhets- och rättighetsintegreringsarbete.*
- *Implementera Agenda 2030 i lokal nämnds planerings- och uppföljningsprocess, samt arbeta för att Agenda 2030 ska implementeras i nämndens verksamhet.*

Uppföljningsrapport januari-april

Fokusområde Stärk delaktighet

- *Effektiv och välfungerande samverkan med regionala och lokala aktörer.*
- *Arbeta för goda och jämlika uppväxtvillkor genom tidiga insatser och satsningar på barn och unga.*
- *Verka för att barnkonventionens intentioner implementeras och efterlevs*
- *Förbättra barn och ungas livsvillkor och hälsa genom främjande arbete.*

Fokusområde Minska kostnadsutvecklingstakten för att möjliggöra en långsiktigt god ekonomisk hushållning

- *Nämndens kostnadsutveckling ska inte överstiga den budgeterade nivån.*

**Information från Skolan mitt i byn
Andersberg
Frida Ahlgren och Ralf Lind**

Lokala nämnders kunskapsuppdrag 2020-2022

Lokala nämnders kunskapsuppdrag

Inför mötet titta gärna på denna film

Lars Trädgårdh pratar om den svenska tilliten 6 min

<https://www.youtube.com/watch?v=hIFQoNszxgA>



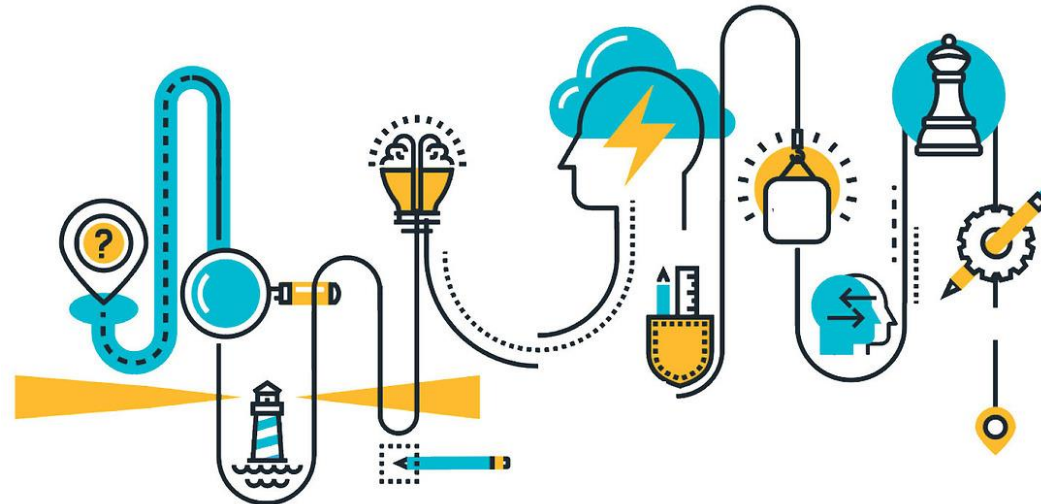
Fokusområde Tillit

- Vi ser tendenser till att tilliten i samhället minskar. Det finns flera underlag som visar detta.
- Tillitens betydelse har fått uppmärksamhet i förhållande till många olika områden. Detta kan vara en bidragande orsak till att det inte finns en given tillitsdefinition, utan snarare en uppdelning mellan olika sorters, eller dimensioner av tillit.
- Enligt Så mår vi i Halland är upplevelsen av att människor i allmänhet går att lita på är kärnan i den mellanmännskliga tilliten. Tillit mellan människor kan kopplas till en allmän tillit för myndigheter och samhällsfunktioner och är därför också centralt för att samhället ska fungera.



Håll i och håll ut!

- Vårt gemensamma uppdrag utöver våra lokala arbeten och uppdrag
- Att bygga vidare på vunna erfarenheter och resultat i kunskapsunderlaget har gett goda effekter.
- Där av är förslaget en treårig process. Detta innebär att kunskapen fördjupas samtidigt som perspektiven blir mer inriktade för varje år



3-årig process

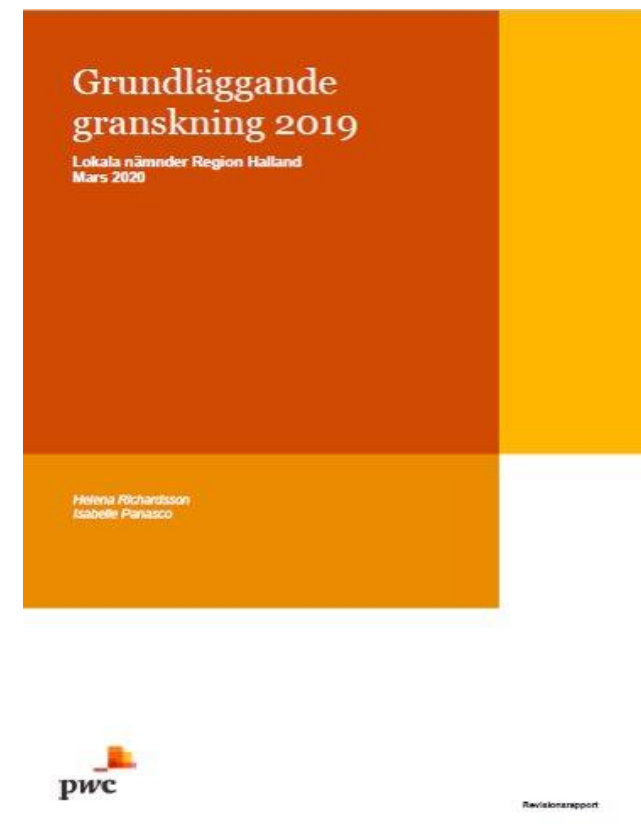
- År 1 syftar till att öka kunskapen om tillitens betydelse för människors livsvillkor. Detta görs genom att sammanställa aktuell forskning kring tillit och utifrån det förbereda inför medskapande metoder år 2 (regionalt och lokalt). Samverkan med Högskolan Halmstad.
- År 2 syftar till att öka förståelsen utifrån identifierat område år 1 genom medskapande metoder. Den kvalitativa datan analyseras och sammanställs.
- År 3 syftar till att sätta frågan på agendan genom ökad kunskap samt bidra med kunskap om vad Region Halland och andra samhällsaktörer kan göra för att gynna tilliten. Ev. ta initiativ till utvecklingsarbeten genom samverkan.

Revisionsrapport 2019

lokala nämnder

Revisionsrapport lokala nämnder 2019

- Syfte på att på översiktlig nivå följa, granska och pröva nämndernas ansvarstagande för verksamheten.
- Tolkning av och arbete med Regionfullmäktiges mål och budget, uppföljning och åiterrapportering av verksamheten i enlighet med fastställd styrmodell, åtgärder när uppföljning av verksamhet visar avvikelse och arbete med intern kontroll enligt gällande anvisningar för intern kontroll.
- Inskickat UR, ÅR, Intern kontrollplan, sammanträdesprotokoll, verksamhetsplan, verksamhetsinriktning.



Revisionens bedömning

- Nämndens beslut att **välja ut delar** av Regionfullmäktige 2019 beslut om tio fokusområden med tillhörande konkretiserade mål anses vara problematiskt eftersom nämnden **indirekt gör prioriteringar** som kan ge konsekvenser för verksamhetens inriktning och kvalitet.
- När nämnden väljer ut delar av målen finns risk att alla mål inte får likvärdig prioritet. Det kan också innebära att nämndens arbete inte är förenlig med regionfullmäktiges viljeinriktning.
- Nämnderna har tilldelats uppdrag och prioriteringar som ska konkretiseras i form av aktiviteter i verksamhetsplanen. Det framgår dock inte hur fördelningen av uppdrag går till.
 - En god start i livet och Insatser som utjämnar hälsoskillnader
- Region Hallands styrmodell fortsatt otydlig, även om förbättringar har genomförts jämfört med föregående år.

..... bedömning

- Regionstyrelsen har tilldelat de lokala nämnderna uppdrag inför året, och att det av reglemente för de lokala nämnderna framgår att de verkar på uppdrag av både regionfullmäktige och regionstyrelsen.
- Enligt kommunallagen är nämnderna själv-ständiga i sitt uppdrag och svarar mot fullmäktige. Dock finns det en delegationsordning som säger att Regionstyrelsen får ge uppdrag åt Lokala nämnder men detta ska ske i samråd med utskotten.
- Expedieringen kommer inte alltid fram, trots att det står det i protokollet.
- I internkontrollplanen framgår det inte vem som är ansvarig för respektive kontrollmoment.

Samlad bedömning

- **Vår bedömning är att lokal nämnd Halmstad i allt väsentligt har en tillfredställande ledning, styrning och intern kontroll inom de områden som omfattas av den grundläggande granskningen.**

Öppen remiss Kulturstrategi/kulturplan 2021-2024

Hallands kulturstrategi och kulturplan 2021-2024

-öppen remiss

Ett tvådelat dokument

-övergripande strategier för att uppnå regionala och nationella mål

-andra delen utgör Hallands kulturplan 2021-2024, här beskrivs utvecklingsmöjligheter som identifieras och prioriterats för perioden.

Tidplan

Maj, kort information till nämnden

Juni, diskussion kring nämndens yttrande

Remissvar inne den 15/8

Läsanvisning

- Introduktion
- Likvärdig tillgång till kultur
- *Samverkan med kommunerna*
- Barns och ungas rätt till kultur
- Folkbildning och idéburna organisationer
- Kultur och hälsa
- Kultur och samhällsbyggnad

Information från presidiet och tjänstepersoner

Aktivitetsgrupper för barn med behov av särskilt stöd - Dialogmöte 2020-04-20



Nuläge

Friskvårdsgrupper - Målgrupp: barn med fetma

Aktivitetsgrupper – Målgrupp: barn med neuropsykiatriska diagnoser och psykisk ohälsa


Fysisk aktivitet på recept för barn med behov av särskilt stöd – Målgrupp: barn med neuropsykiatriska diagnoser och psykisk ohälsa samt barn med funktionsnedsättning

"En halländsk modell i samverkan, utifrån de olika kommunala förutsättningarna"

Mål: Att kunna erbjuda ett utbud av aktiviteter för alla halländska barn och unga som enligt specialistvårdens bedömning har behov av särskilt stöd i form av aktiviteter

Syfte: Att uppnå en ökad och mer jämlik fysisk och psykisk hälsa hos målgruppen genom att bryta inaktivitet och ofrivillig ensamhet. Godkända betyg i skolan som förbättrar möjligheten till egen försörjning och leder till positiva samhällsekonomiska effekter.

Nuläge

Habilitering						
BUP						
Barnkliniken						
Kom. koordinatör						
	<i>Laholm</i>	<i>Halmstad</i>	<i>Hylte</i>	<i>Falkenberg</i>	<i>Varberg</i>	<i>Kungsbacka</i>

Förväntat nytt läge

Habilitering						
BUP						
Barnkliniken						
Kom. koordinatör						
	<i>Laholm</i>	<i>Halmstad</i>	<i>Hylte</i>	<i>Falkenberg</i>	<i>Varberg</i>	<i>Kungsbacka</i>

Vad händer nu?

Beredning RSAU 5 maj

CGH (ChefsGruppHalland)

KRF (Kommun- och RegionledningsForum)

Beslut i RS 3 juni

Sedan: Projektgrupp och Lokala arbetsgrupper

Lokala nämnders kommunikationsmaterial

Bildspel



Nu pågår arbete med webbtexter och en kort
Presentationsfilm/filmer om lokala nämnder
Preliminärt syfte att väcka nyfikenhet/vilja veta mer

Roll Up

REGION HALLANDS LOKALA NÄMNDER

Lokala nämnder

bidrar till ett hållbart samhälle genom att arbeta med kunskap, samverkan och utveckling.

www.regionhalland.se/lokala-namnder

The roll up poster features a blue header with the text 'REGION HALLANDS LOKALA NÄMNDER'. Below this is the title 'Lokala nämnder' in large, bold letters. Underneath is a short paragraph: 'bidrar till ett hållbart samhälle genom att arbeta med kunskap, samverkan och utveckling.' The middle section contains a colorful illustration of a town with buildings, trees, and a dog. At the bottom, there is a blue footer with the website address 'www.regionhalland.se/lokala-namnder'.

Flygblad

REGION HALLANDS LOKALA NÄMNDER

Lokala nämnder

arbetar med fokus på hallänningens behov för att bidra till en hållbar utveckling samt främja god och jämlik hälsa för invånarna. De lokala nämnderna, en i varje kommun, är regional politik som verkar lokalt och arbetar långsiktigt och strategiskt på uppdrag av regionfullmäktige.

Nämnderna bidrar till en hållbar samhällsutveckling genom att

- Ta fram och sprida **kunskap**.
- Initiera, bidra till och delta i **samverkan** med olika aktörer i regionen, kommunen, civilsamhället, myndigheter med flera.
- Driva **utvecklingsarbete** inom olika områden såsom tillit, trygghet samt barns och ungas hälsa och livsvillkor.

The flyer has a blue header with 'REGION HALLANDS LOKALA NÄMNDER'. The title 'Lokala nämnder' is prominently displayed. The main text describes the role of local committees. Below this, it lists three key areas of focus: knowledge, collaboration, and development work. The bottom part of the flyer features the same town and nature illustration as the roll up poster.

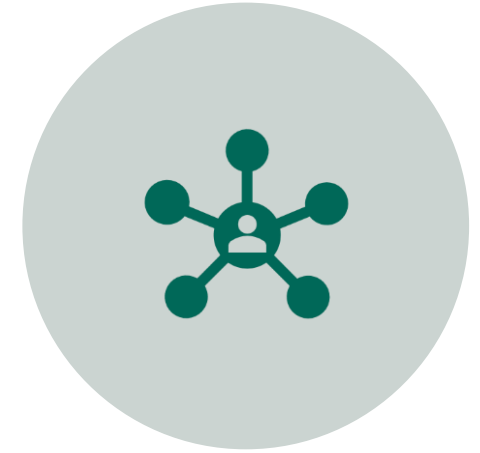
Familjechatten



SLUTRAPPORT OM BARN- OCH
UNGDOMSAVDELNINGENS PILOTPROJEKT,
OM RÅD OCH STÖD VIA EN CHATT



11 VECKOR UNDER HÖSTEN 2019 (41
DAGAR)



GRUPPEN SOM SVARADE PÅ CHATTEN
BESTOD AV FYRA MEDARBETARE OCH EN
PROJEKTLEDARE

Familjechatten



Chatten fick in 134 meddelanden, varav 44 stycken var "riktiga samtal" som handlat om barn, ungdomar och familjeliv.



Vanligaste frågan handlade om ungdomar och råd och stöd kopplat till detta



Många felmeddelanden



Många fina exempel!

Familjechatten

Marknadsföring/Kommunikation

- Tydligt när det marknadsförts att det kommer in fler chattar!
 - Gått bäst när det gått ut via Unikum (utskick till föräldrar via skolan)
 - Gått bra när det gjorts reklam på Instagram
 - Inte lika bra via Facebook

Familjechatten

+ Bättre samarbete mellan avdelningar på socialförvaltningen

+ Många som visat intresse (nationellt, regionalt, lokalt)

+ Uppskattat av personal och användare

- En del krångel vid uppstarten

- Tekniken

- Få chattar

Familjechatten

Nuläge

- Åtta personer på chatten
- Fått digitaliseringsmedel från kommunen och kan köra både vår och höst 2020
- 35 tkr av Lokal nämnd för marknadsföring under 2019
- Mycket fokus på verktyget
- Syns på SKR:s sida över goda exempel när det gäller insatser i kristider

Lokala nämnders utvecklingsdag 23/10

Kommunikation och medskapande

Syfte Ökad kunskap om kommunikation och medskapande processer som redskap i min roll som förtroendevald i lokal nämnd

Hur beskriver forskningen kommunikation ur olika perspektiv? Hur kommunicerar vi vårt uppdrag?

Vad är medskapande processer? Förhållningssätt, metoder och medskapande processer för vem?

Mål Vara trygg i sin kommunikation om lokala nämnders roll och uppdrag samt förstå medskapande processer i sin roll som förtroendevald i lokal nämnd



Upplägg



Före - under - efter



Teori - praktik



Förmiddag

Kommunikation

- Kajsa Falasca, Doktorand i medie- och kommunikationsvetenskap, Mittuniversitetet. (teori)
- Lokala nämnders [Kommunikationsplan](#) (praktik)



Eftermiddag

Medskapande processer

- Anders Nordh eller Lena Langlet SKR (teori och metod)

Tack för idag