

§ 36

Befolkningsprognos 2020-2029, KS 2020/61

Beslut

Kommunstyrelsen beslutar

1. Framtagen befolkningsprognos ska ligga till grund för verksamhetsplaneringen hos nämnder och bolag.

Beskrivning av ärendet

Redovisning av Falkenbergs kommuns befolkningsprognos. Dels totalprognosen som sträcker sig från 2020-2029 och dels delområdesprognos som sträcker sig från 2020-2024. I tjänsteskrivelse och bilagor redovisas prognoser inklusive bakomliggande resonemang

Motivering av beslut

Utvecklingsavdelningen föreslår att befolkningsprognosen ska ligga till grund för verksamhetsplaneringen hos nämnder och bolag och att kommunstyrelsen antecknar informationen till protokollet.

Ekonomi

Förslaget påverkar inte kommunens ekonomi.

Underlag för beslut

Beslutsförslag 2020-01-24

Tjänsteskrivelse befolkningsprognos 2020-2029 Falkenbergs kommun

Befolkningsprognos Falkenbergs kommun 2020-2029

Delområdesprognos Falkenbergs kommun 2020-2024

Fördjupat prognosunderlag 2020-2029

Yrkanden

Per Svensson (S) yrkar att framtagen befolkningsprognos ska ligga till grund för verksamhetsplaneringen hos nämnder och bolag.

Propositionsordning, omröstning och beslut

Ordförande ställer proposition på Per Svenssons (S) yrkande och finner att kommunstyrelsen bifaller Per Svenssons (S) yrkande.



FALKENBERG

Kommunstyrelseförvaltningen
Utvecklingsavdelningen
Oscar Åström
Oscar.astrom@falkenberg.se

Tjänsteskrivelse

Datum
2020-01-29

KS 2020/61
2020.379
2020-02-04

Befolkningsprognos för Falkenbergs kommun 2020–2029

Med anledning av att budgetprocessen har förändrats och tidsmässigt genomförs under våren istället för under hösten så har befolkningsprognosen tidigarelagts. Den officiella siffran som gäller för Falkenbergs befolkningsstruktur och som används vid jämförelser bakåt i tiden i denna redovisning är därför hämtad från och med den sista november 2019. Detta beror på att officiella siffror från 2019-12-31 i från SCB (Sveriges statistiska centralbyrå) ännu inte finns tillgängliga.

Befolkningsutvecklingen under året

Under 2019 fram till den sista november så har folkmängden ökat i Falkenbergs kommun med 629 personer, från 44 701 till 45 330 invånare. På helår så var ökningen prognosticerad till 606 personer. Orsaken till den ökade befolkningen är ett flyttnetto på 550 personer och ett födelsenetto på 56 personer. SCB räknar också med en justerad post om 23 personer där folkhändelsen ännu inte är bestämd.

Under året har 2 043 personer flyttat till Falkenberg, vilket var färre än motsvarande period under 2018. Antalet personer som flyttade från kommunen minskade med 65 personer jämfört med samma period året innan, från 1 558 till 1 493. Flyttnettot (antalet inflyttade minus utflyttade) hittills under 2019 är således 550 personer vilket kan jämföras med 519 för 2018. Det föddes 443 barn under de första elva månaderna 2019, 12 fler än motsvarande period 2018. Antalet personer som avled var 387 vilket är 54 färre än året innan. Sammantaget ger detta ett födelsenetto (antalet födda minus döda) under året på 56 personer. Siffrorna i detta stycke är officiell folkmängd enligt SCB.

Befolkningsprognos 2020-2029

För att göra prognosen används nyckeltalen: antal levande födda barn, antal avlidna, antal inflyttade och antal utflyttade som registrerats under året. Med hjälp av denna information skattas fruktsamhet, mortalitet, inflyttarfördelningar och utflyttarrisker efter ålder och kön. Skattningarna ligger sedan till grund för beräkningen av den framtida utvecklingen av antalet födda, döda, inflyttade och utflyttade. Förändringskomponenterna (födda/döda och in-/utflyttare) skattas med hjälp av vad som har hänt i kommunen de senaste tre åren.

Under prognosperioden 2019 - 2029 kommer folkmängden i Falkenbergs kommun att öka med 5467 invånare, från 44 701 till 50 168 personer. Totalt ger detta en förändring med 497 personer per år. Antalet inflyttade beräknas bli i genomsnitt 2 385 personer per år medan antalet utflyttade skattas till 1 905 personer. Detta ger ett årligt flyttnetto på 480 personer för varje år under prognosperioden. Antalet barn som föds förväntas vara 513 per år i genomsnitt under

prognosperioden medan antalet avlidna skattas till 496 personer. Detta medför en naturlig befolkningsförändring med 17 personer per år.

Det är framför allt i prognosens första år (2020-2021) som befolkningen förväntas öka som mest. Detta beror på att ett stort antal bostäder beräknas bli färdigproducerade (392 stycken 2020 samt 316 stycken 2021). Övriga år i prognosen har en jämnare prognosticerad befolkningsutveckling med anledning av att det förväntade antalet nybyggda bostäder är likt, ca 220 stycken årligen.

Byggplaner i Falkenbergs kommun 2020-2029											
	2020	2021	2022	2023	2024	2025	2026	2027	2028	2029	Totalt
Flerbostadshus	333	227	92	98	103	154	154	154	154	154	1 623
Permanentningar	15	18	22	19	24	0	0	0	0	0	97
Småhus	44	71	72	76	59	66	66	66	66	66	651
Äldreboende	0	0	34	27	35	0	0	0	0	0	96
Totalt	392	316	220	220	220	220	220	220	220	220	2 468

Bild 1.1 – Byggplaner i Falkenbergs kommun

Delområdesprognos 2020-2024

I prognosen på delområden som görs på 5 års sikt så förväntas Skogtorpsskolan (11,4%) Hertingskolan (11,3%) och Söderskolan (10,8%) stå för den högsta procentuella tillväxten. Antalsmässigt så är det dock Tångaskolan som är prognosticerat att öka mest med totalt 482 personer fram till 2024-12-31.

Fajansskolan (-0,1%), Fageredsskolan (-0,3%) samt Schubergstorpskolan (-0,4%) är de enda av kommunens delområden som förväntas ha en negativ befolkningsutveckling. I delområdesprognosen är det dock viktigt att ta hänsyn till att det är betydligt mindre områden som prognosen baseras.

KS 2020/61
2020-382
2020-02-04

BEFOLKNINGS PROGNOS 2019-2029 FALKENBERGS KOMMUN

Baserad på data från 20191130 samt kommunens byggplaner



Statisticon

STATISTICS & RESEARCH

STATISTICON AB

VI SER LIVET BAKOM SIFFRORNA

Östra Ågatan 31, 753 22 UPPSALA | Tel vx: 010 - 130 80 00

E-post: prognoser@statisticon.se | Webb: www.statisticon.se

Kontaktperson: Charlotta Danielsson

INNEHÅLLSFÖRTECKNING

6	Sammanfattning
8	Folkmängd
9	Försörjningsbörda
10	Förändringskomponenter
12	Antal invånare efter ålder
13	Genomsnittsålder
14	Antal barn och ungdomar
15	Antal vuxna och äldre
16	Bakgrund och antaganden
17	Befolkningsstruktur
18	Fruktsamhet
19	Flyttarnas åldersfördelning
20	Flyttbenägenhet
22	Metodbeskrivning
23	Tabellbilaga

INLEDNING

Politiker och tjänstemän i Sveriges 290 kommuner kommer under 2019 att fortsatt befinna sig i en exceptionell situation med anledning av det stora antalet människor som söker och har sökt asyl i Sverige. Detta påverkar radikalt planeringsförutsättningar och resursallokering inom bl.a. skola och socialtjänst.

Den nu rådande situationen påverkar även förutsättningarna för befolknings-prognoser och kommer så att göra under ett antal år. Modeller för prognoser utgår från Skatteverkets folkbokföringsregister. Med en omfattande flyktningmottagning i många av Sveriges kommuner och långa handläggningstider för asylprövning har det tagit år innan beslut fattas om uppehållstillstånd och eventuell folkbokföring i en kommun är möjlig. Fortfarande är det många som väntar på besked. Under den tiden är asylsökande osynliga i de register som brukar användas för befolkningsprognoser. Detta leder i sin tur till att registerbaserade prognoser riskerar att visa ett för litet antal invånare i de åldrar som de asylsökande befinner sig.

En annan omständighet som skapar osäkerhet är den rörlighet som finns hos de asylsökande, både på kort och lång sikt. Vi bör fortsatt räkna med betydande omflyttningar mellan såväl kommuner som länder under de kommande åren. Vi kan redan nu observera att de så kallade sekundära flyttrörelserna har tagit fart och många nyanlända väljer att flytta till större kommuner och storstadsnära kommuner. Det är också svårt att förutse hur omfattande en återflyttning till ett hemland kommer att bli eller när den kan bli aktuell. Likaså råder osäkerhet kring anhöriginvandringens omfattning. Enligt Migrationsverkets senaste prognos från den 15 februari 2019 förväntas lagen om tidsbegränsade tillstånd samt strängare regler för anhöriginvandring att gälla även fortsättningsvis. Fortfarande befinner sig dock många asylsökande i väntan på beslut och utrikes inflyttning kommer att vara förhållandevis stor även under året. Migrationsverket varnar samtidigt för betydligt längre handläggningstider på grund av anslagsminskningar.

På grund av dessa osäkerheter rekommenderar vi att befolkningsutvecklingen kontinuerligt under året stäms av mot gällande befolkningsprognos. Kontakta oss gärna för råd och stöd kring detta.

Vår tids offentliga samtal och samhällsplanering har en närmast outsynlig tillgång till statistik, data, indikatorer och rankinglistor av olika slag. Så mycket att träden många gånger skymmer skogen. Den situationen inledde ett uppdrag från en statlig myndighet för några år sedan. Uppdraget gick ut på att identifiera sociala riskindikatorer i Sveriges kommuner. Bakgrunden var förekommande sociala oroligheter med bilbränder och upplopp i några av landets kommuner. Som underlag för analysen fanns över hundra olika variabler med någon form av socioekonomisk bäring.

Vår ansats var från början att försöka rensa i listan av variabler. De variabler som uppvisade en hög korrelation skulle bort. Problemet var bara att ingen av variablerna uppvisade särskilt hög korrelation. Det fanns alltid en antal kommuner som avvek från den gängse bilden. En frustration över detta ledde så småningom fram till den ganska självklara lösningen. Istället för att försöka ta bort information, valde vi att tillämpa en analysmetod som kunde hantera samtlig information. Resultatet blev en visualiserad bild av Sverige med kommuner tillhörande distinkt åtskilda socioekonomiska förutsättningar.

Uppdraget om sociala riskindikatorer blev startskottet för den analysmetod vi sedan två år tillbaka tillämpat på delområdesnivå inom kommuner - SEKOM (SocioEkonomisk analys för KOMmuner). Modellen resulterar i en gruppering och visualisering av kommuners delområden utifrån invånarnas socioekonomiska och demografiska egenskaper.

Syftet med metoden är att hjälpa till i bytet av perspektiv från endimensionell analys av en faktor i taget till en sammanhängande helhetsbild av hur ett samhälle ser ut. Vi vill bidra till att skapa förutsättningar för en målinriktad samhällsplanering där tjänstemän och beslutsfattare ges möjlighet att faktiskt se skogen framför alla träd. Med en gemensam bild av nuläget kommer man längre - oavsett var man vill ta vägen.

Med utgångspunkt från hur verkligheten ser ut för människorna i en kommun har vi också väsentligen bättre förutsättningar att göra befolkningsprognoser.

Hör gärna av er eller besök oss på vår hemsida www.befolkningsprognoser.se. Där finns mer information om SEKOM och hur din kommun förhåller sig till andra.

Mats Forsberg, VD, Statisticon

SAMMANFATTNING

BEFOLKNINGSUTVECKLINGEN UNDER ÅR 2019

Fram till den sista november 2019 så har folkmängden ökat i Falkenbergs kommun med 629 personer, från 44 701 till 45 330 invånare. Orsaken till den ökade befolkningen är ett flyttnetto på 550 personer och ett födelsenetto på 56 personer. SCB räknar också med en justerad post om 23 personer där folkhändelsen ännu inte är bestämd.

Under året har 2 043 personer flyttat till Falkenberg, vilket var färre än motsvarande period under 2018. Antalet personer som flyttade från kommunen minskade med 65 personer jämfört med samma period året innan, från 1 558 till 1 493. Flyttnettot (antalet inflyttade minus utflyttade) hittills under 2019 är således 550 personer.

Det föddes 443 barn under de första elva månaderna 2019, 12 fler än motsvarande period 2018. Antalet personer som avled var 387 vilket är 54 färre än året innan. Sammantaget ger detta ett födelsenetto (antalet födda minus döda) under året på 56 personer.

Siffrorna i detta stycke är officiell folkmängd enligt SCB. På grund av justeringar som myndigheten gör överensstämmer inte alltid summan av angivna förändringar exakt med den totala förändringen i folkmängd. Kontakta SCB för vidare information.

BEFOLKNINGSUTVECKLINGEN UNDER PERIODEN 2019 - 2029

Under prognosperioden 2019 - 2029 kommer folkmängden i Falkenbergs kommun att öka med 5467 invånare, från 44 701 till 50 168 personer. Flyttnettot förväntas bli i genomsnitt 480 personer per år och födelsenettot 17 personer per år. Totalt ger detta en förändring med 497 personer per år.

Antalet inflyttade beräknas bli i genomsnitt 2 385 personer per år medan antalet utflyttade skattas till 1 905 personer. Detta ger ett årligt flyttnetto på 480 personer för varje år under prognosperioden.

Antalet barn som föds förväntas vara 513 per år i genomsnitt under prognosperioden medan antalet avlidna skattas till 496 personer. Detta medför en befolkningsförändring med 17 personer per år.

SAMMANFATTANDE TABELL AV UTVECKLINGEN ÖVER TIDEN

I tabellen nedan sammanfattas utvecklingen över tiden av folkmängden och förändringskomponenterna. Uppgifterna för 2019 och framåt är prognostiserade värden.

Folkmängd och förändringskomponenter i Falkenbergs kommun

	1980	1990	2000	2018	2019	2029
Födda	437	535	387	470	485	525
Döda	437	408	433	489	425	528
Födelseöverskott	0	127	-46	-19	60	-2
Inflyttade	1 155	1 617	1 384	2 201	2 246	2 440
Utflyttade	854	1 202	1 419	1 682	1 648	1 998
Flyttnetto	301	415	-35	519	598	442
Folkökning	301	542	-81	500	658	440
Folkmängd	34 912	37 622	38 817	44 701	45 359	50 168

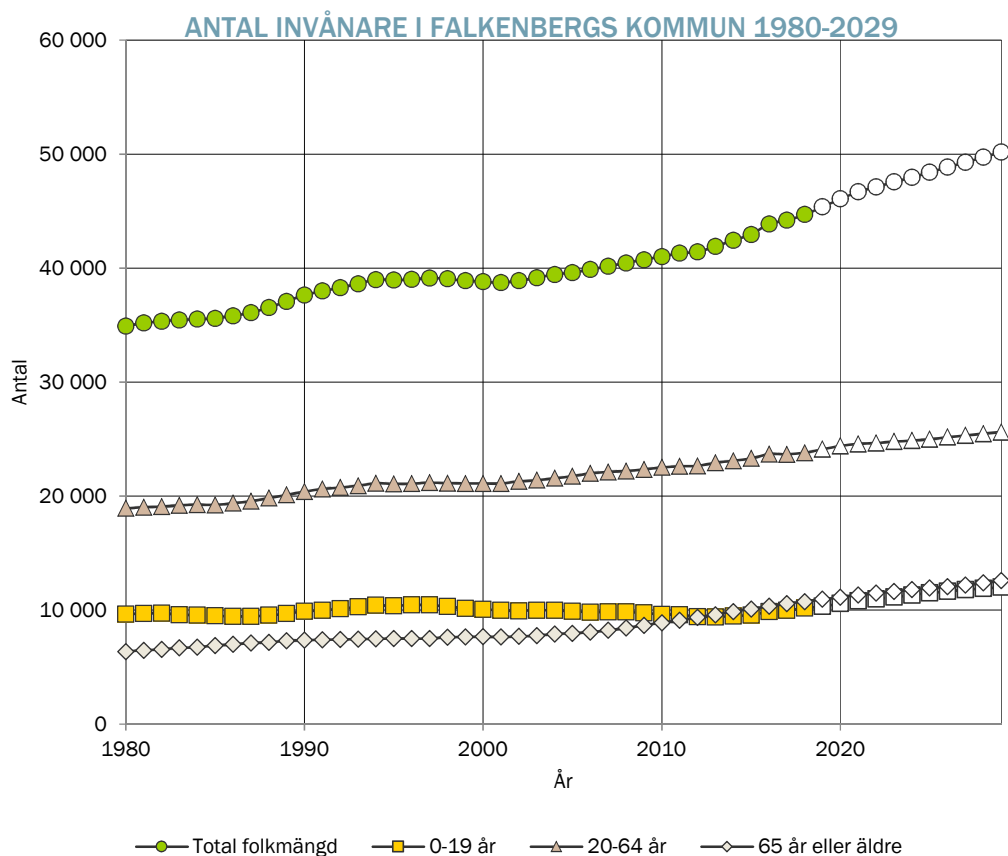
Byggplaner i Falkenbergs kommun 2020-2029

	2020	2021	2022	2023	2024	2025	2026	2027	2028	2029	Totalt
Flerbostadshus	333	227	92	98	103	154	154	154	154	154	1 623
Permanentningar	15	18	22	19	24	0	0	0	0	0	97
Småhus	44	71	72	76	59	66	66	66	66	66	651
Äldreboende	0	0	34	27	35	0	0	0	0	0	96
Totalt	392	316	220	220	220	220	220	220	220	220	2 468

⊙ Historisk utveckling av folkmängden 1980-2018 samt prognostiserad folkmängd 2019-2029.

HUR UTVECKLAS FOLKMÄNGDEN?

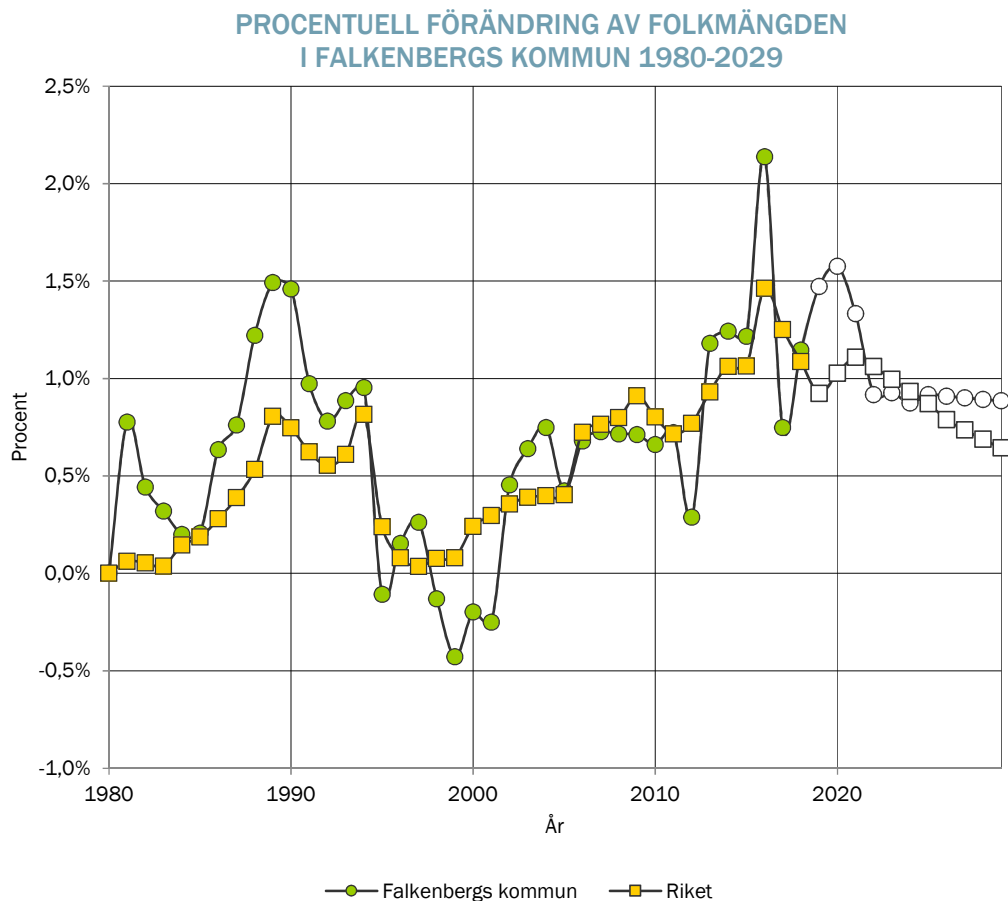
Folkmängden kan delas upp i tre åldersgrupper: 0-19 år, 20-64 år samt 65 och äldre. Uppdelningen ligger till grund för beräkningen av försörjningsbördan i kommunen. Trots att uppdelningen är grov ger den en god överblicksbild som gör det lätt att följa utvecklingen över tiden. I diagrammet till höger visas utvecklingen av dessa åldersgrupper från 1980 till 2029.

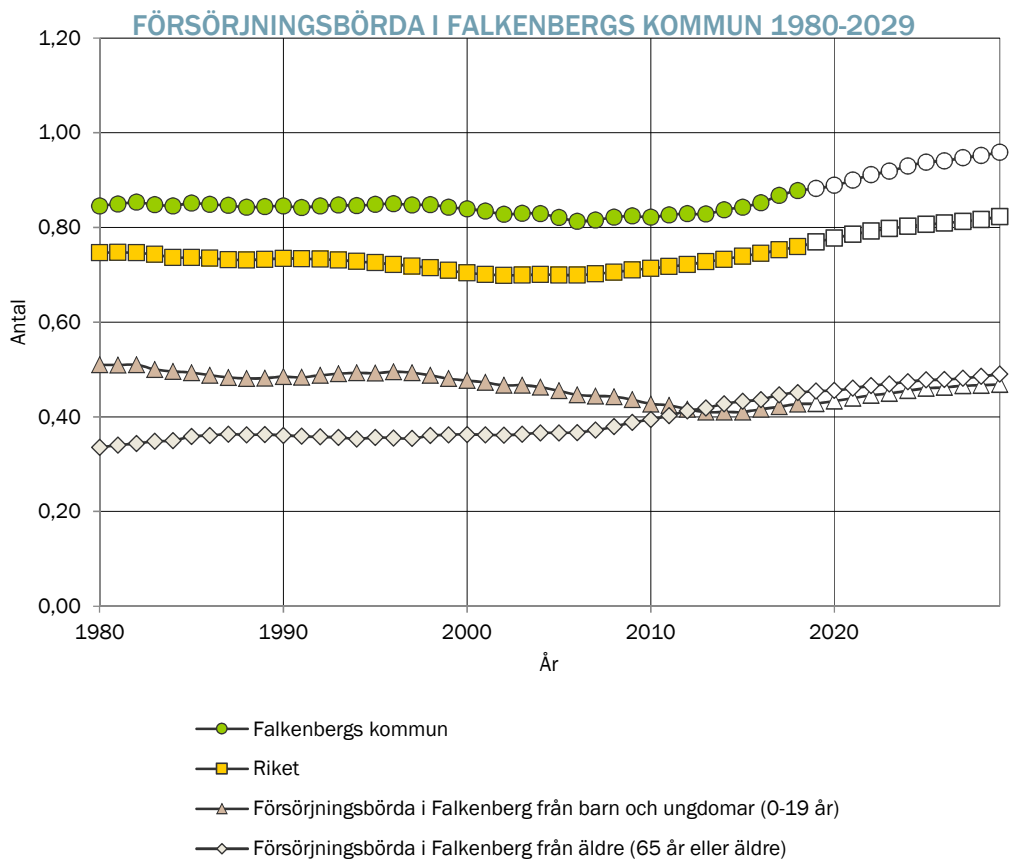


⊙ Historisk utveckling av den årliga procentuella förändringen av folkmängden 1980-2018 samt prognostiserad utveckling 2019-2029. Jämförelse med riket.

HUR SNABT ÄNDRAS FOLKMÄNGDEN?

I diagrammet till höger kan man jämföra kommunens procentuella förändring av folkmängden med riket. Den årliga förändringstakten visar med hur många procent kommunen växer under ett år. Negativa tal innebär att folkmängden minskar under året. Förändringen under t.ex. år 2019 beräknas som $\frac{\text{Folkmängd}(2019) - \text{Folkmängd}(2018)}{\text{Folkmängd}(2018)}$ minus 1.





⊙ Försörjningsbördan är kvoten mellan antalet invånare i icke yrkesverksam ålder (0-19 år och 65 år eller äldre) och antalet i yrkesverksam ålder (20-64). Jämförelse med riket.

HUR UTVECKLAS OLIKA ÅLDERSGRUPPER?

Försörjningsbördan är ett enkelt demografiskt mått som visar på relationen mellan antalet personer som behöver bli försörjda och antalet personer som kan bidra till deras försörjning. Uttrycket kan sägas beskriva hur många extra personer en person i yrkesverksam ålder måste försörja förutom sig själv. På riksnivå är försörjningsbördan dryga 0,7 extra personer. Framöver förväntas denna öka. Försörjningsbördan kan delas upp i två delar, den del som kommer från barn och ungdomar (0-19 år) och den från äldre (65+).

HUR RÄKNAR VI?

Den prognosmodell som används bygger på den så kallade kohort-komponentmetoden. Enkelt förklarar innebär metoden att man varje år framöver ökar kommuninvånarnas ålder med ett år i taget, lägger till antalet födda och inflyttade och drar bort antalet avlidna och utflyttade. I en enkel formel kan vi uttrycka detta för hela folkmängden år 2019 med:

$$B(2019) = B(2018) + F(2019) - D(2019) + I(2019) - U(2019)$$

Här är B(2019) folkmängden vid årets slut år 2019 och B(2018) folkmängden år 2018. F(.) är antalet födda, D(.) är antalet avlidna, I(.) antalet inflyttade och U(.) är antalet utflyttade.

I modellen ska formeln ovan gälla för män respektive kvinnor samt för samliga åldrar mellan 0-100. I modellen är endast en sak säker; alla som överlever från ett år till nästa blir ett år äldre. De övriga delarna födda, döda, in- och utflyttade är osäkra och skattas via statistiska metoder. Störst antalsmässig osäkerhet finns bland flyttningarna i åldersgruppen 18-24 år. För dessa åldrar är det generellt sett svårast att göra bra förutsägelser.

VAD DRIVER UTVECKLINGEN?

Antalet födda, döda, in- och utflyttade kallas för förändringskomponenter. Komponenterna utgör stommen i prognosen och bestämmer, tillsammans med åldrandet, hur folkmängden och dess sammansättning utvecklas. För att förstå utvecklingen av befolkningen och dess sammansättning måste man därför förstå hur komponenterna utvecklas.

Hur förändringskomponenterna och åldrandet påverkar utvecklingen i kommunen redovisas i de kommande sidorna.

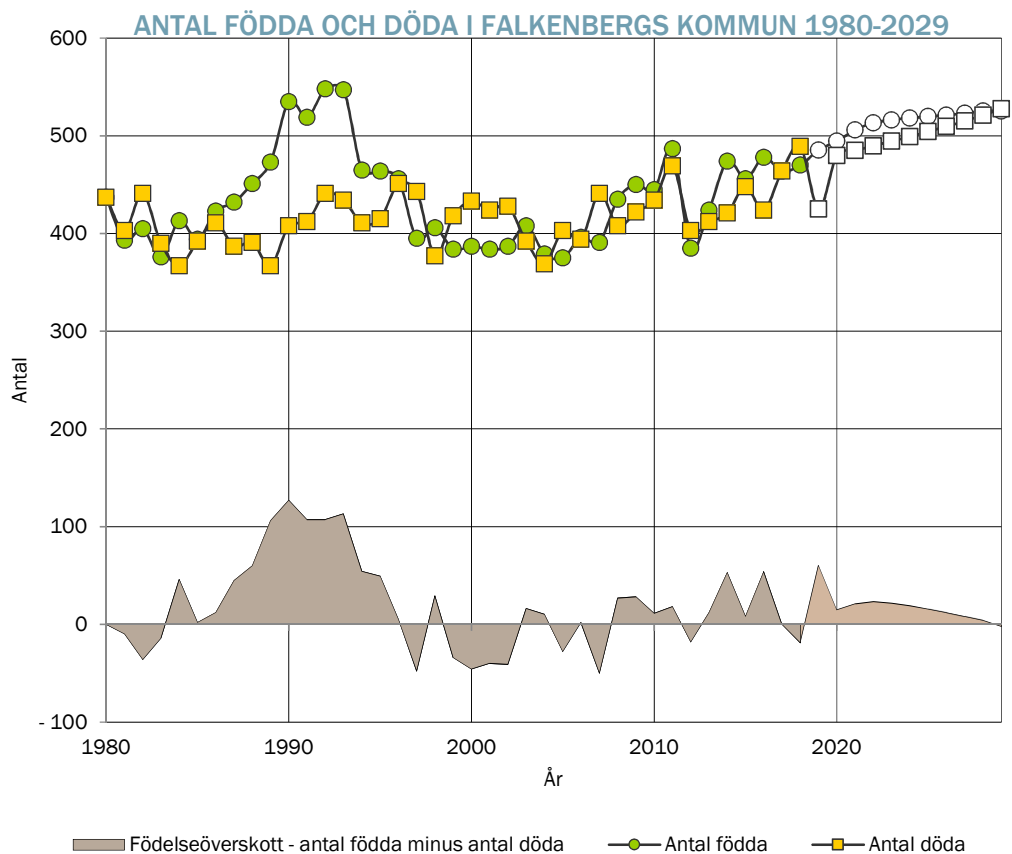
⊙ Historisk utveckling av antalet födda och döda 1980-2018 samt prognostiserat antal 2019-2029.

FÖDDA, DÖDA OCH FÖDELSEÖVERSKOTT

Antalet födda minus döda kallas för födelseöverskott eller naturlig befolkningsökning.

Antalet födda har sedan 2008 varierat mellan 385 och 487. År 2018 föddes 470 barn och under prognosperioden förväntas i genomsnitt 513 barn att födas per år.

Antalet avlidna har sedan 2008 varierat mellan 403 och 489. År 2018 avled 489 personer och under prognosperioden förväntas i genomsnitt 496 personer att avlida per år.



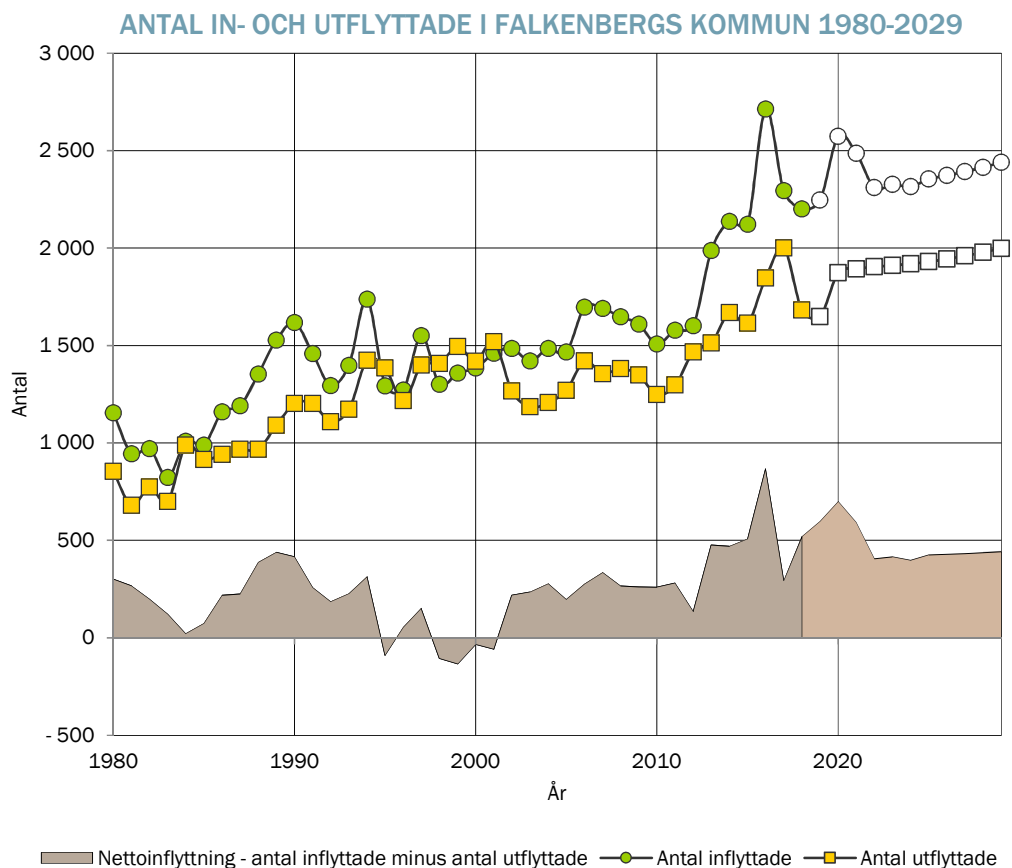
⊙ Historisk utveckling av antalet in- och utflyttade 1980-2018 samt prognostiserat antal 2019-2029.

IN- OCH UTFLYTTADE SAMT FLYTTNETTO

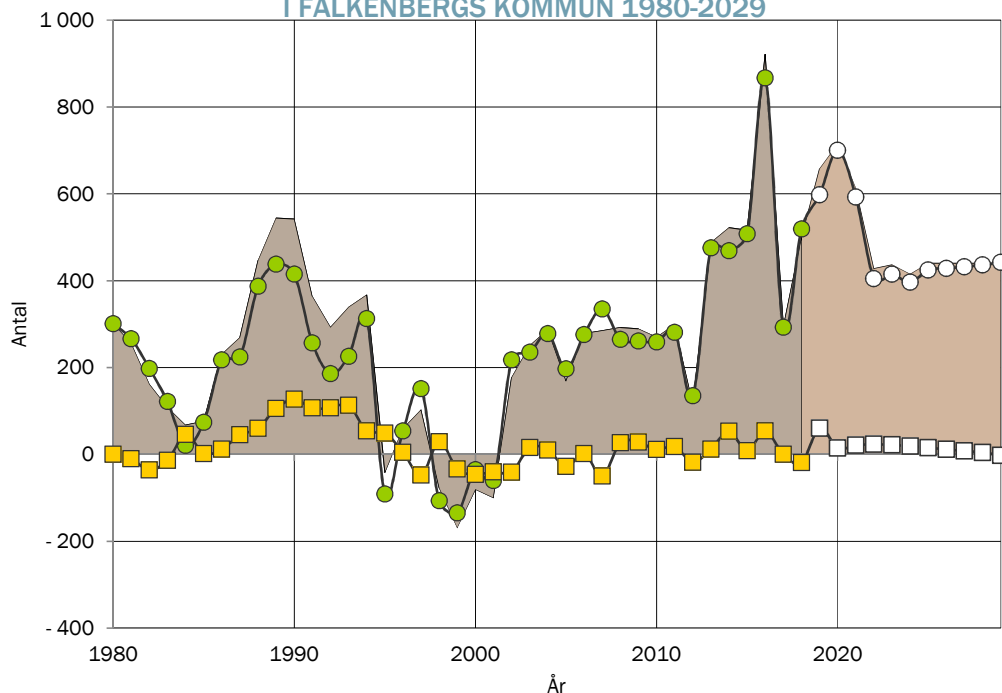
Flyttnettot beräknas som inflyttade minus utflyttade.

Antalet inflyttade har sedan 2008 varierat mellan 1 507 och 2 713. År 2018 flyttade 2 201 personer till kommunen och under prognosperioden förväntas i genomsnitt 2 385 personer flytta in per år.

Antalet utflyttade har sedan 2008 varierat mellan 1 248 och 2 001. År 2018 flyttade 1 682 personer från kommunen och under prognosperioden förväntas i genomsnitt 1 905 personer flytta ut per år.



FLYTTNETTO OCH FÖDELSEÖVERSKOTT I FALKENBERGS KOMMUN 1980-2029



- Förändring i folkmängden under året
- Förändring i folkmängden beroende på nettoinflyttning
- Förändring beroende på födelseöverskott



⊙ Historisk utveckling av flyttnettot och födelseöverskottet 1980-2018 samt prognostiserad utveckling för åren 2019-2029.

FOLKMÄNGDENS FÖRÄNDRING ÖVER TID

Hur folkmängden förändras över tiden bestäms av förändringskomponenterna. I diagrammet till vänster visas en samlad bild av hur nettoinflyttningen och den naturliga befolkningsökningen påverkar folkmängdens utveckling vid olika tidpunkter.

Födelseöverskottet har sedan 2008 varierat mellan -19 och 54 personer. År 2018 var överskottet -19 personer och under prognosperioden förväntas överskottet bli i genomsnitt 17 personer per år.

Flyttnettot har sedan 2008 varierat mellan 135 och 867. År 2018 var flyttnettot 519 personer och under prognosperioden förväntas flyttnettot bli i genomsnitt 480 personer per år.

Förändringskomponenternas utveckling har medfört att folkmängden har ökat med 4 250 personer sedan 2008. Från 2018 fram till prognosperiodens slut 2029 förväntas folkmängden att öka med 5 467 personer.

EFFEKTER OCH PÅVERKAN

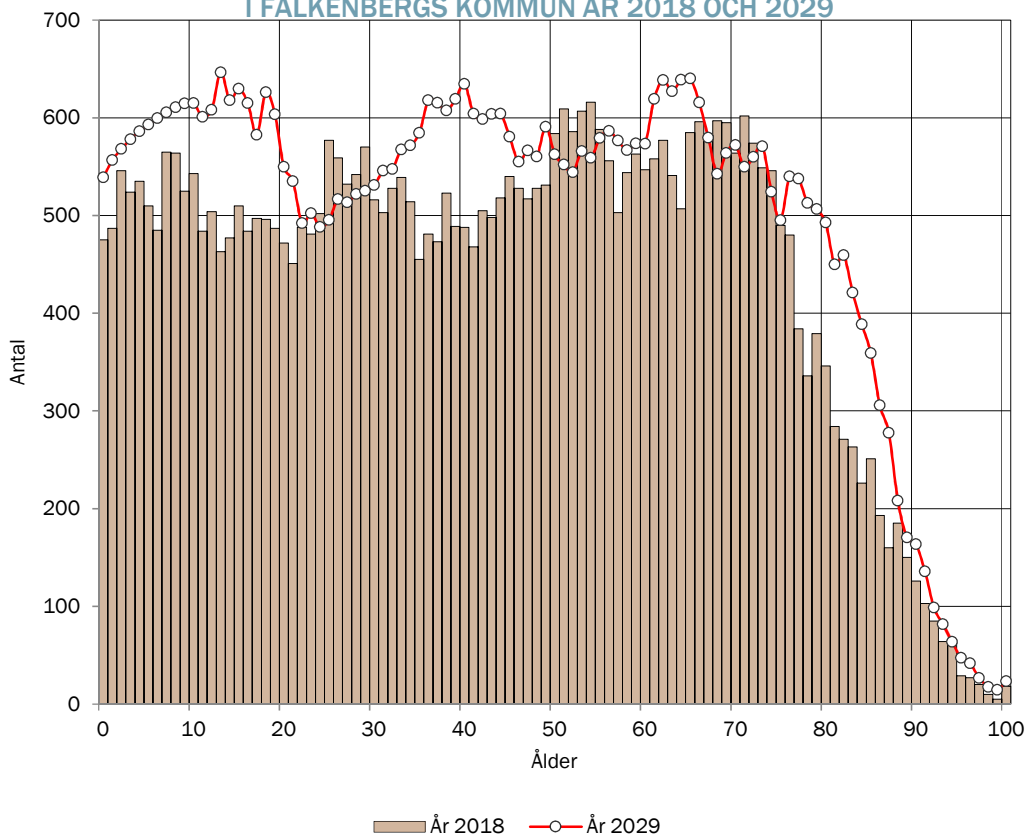
Åldrandet av befolkningen och förändringskomponenternas utveckling påverkar åldersstrukturen. På de kommande sidorna visas hur åldersstrukturen förändras och hur sammansättningen i sin tur påverkar genomsnittsåldern i kommunen.

☉ Antal invånare efter ålder år 2018 och prognos för 2029.

BEFOLKNINGENS SAMMÄNSÄTTNING EFTER ÅLDER

I diagrammet till höger visas hur befolkningen är fördelad efter ålder i kommunen år 2018 och år 2029. Åldrandet medför till exempel att de som var 60 år 2018 är 71 år 2029. Att antalet 60-åringar år 2018 skiljer sig från antalet 70-åringar år 2029 skiljer sig åt beror på att personer har flyttat till eller från kommunen samt att vissa har avlidit.

ANTAL INVÅNARE EFTER ÅLDER
I FALKENBERGS KOMMUN ÅR 2018 OCH 2029

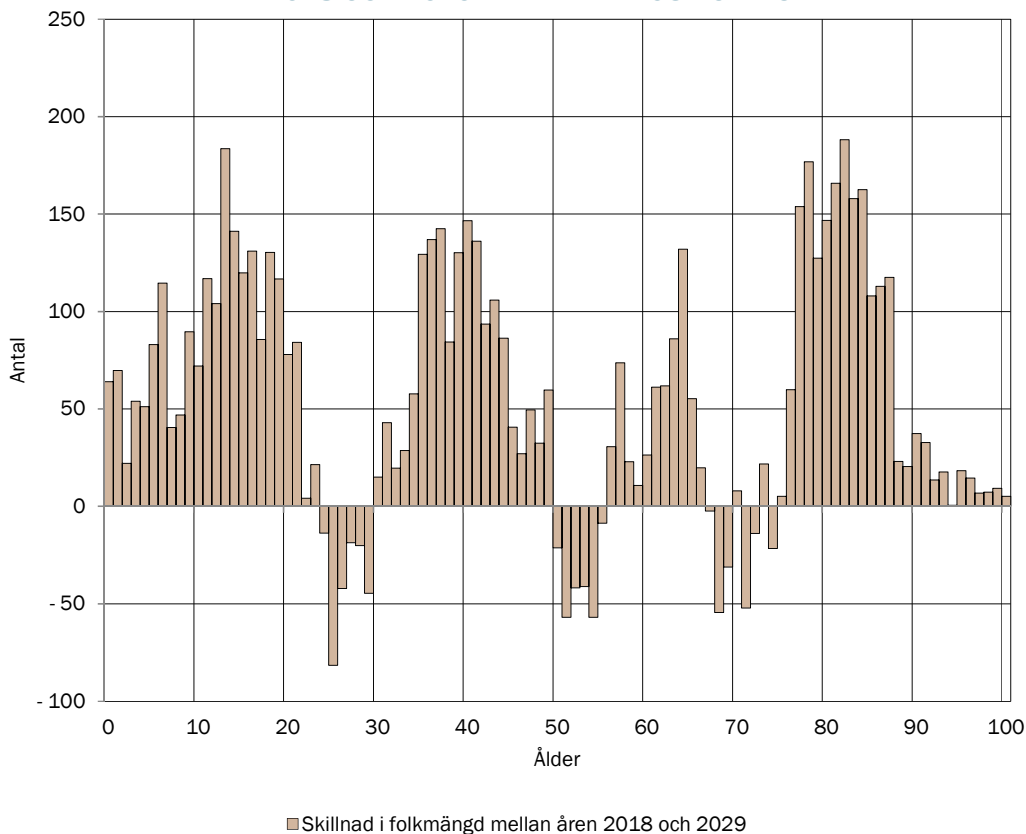


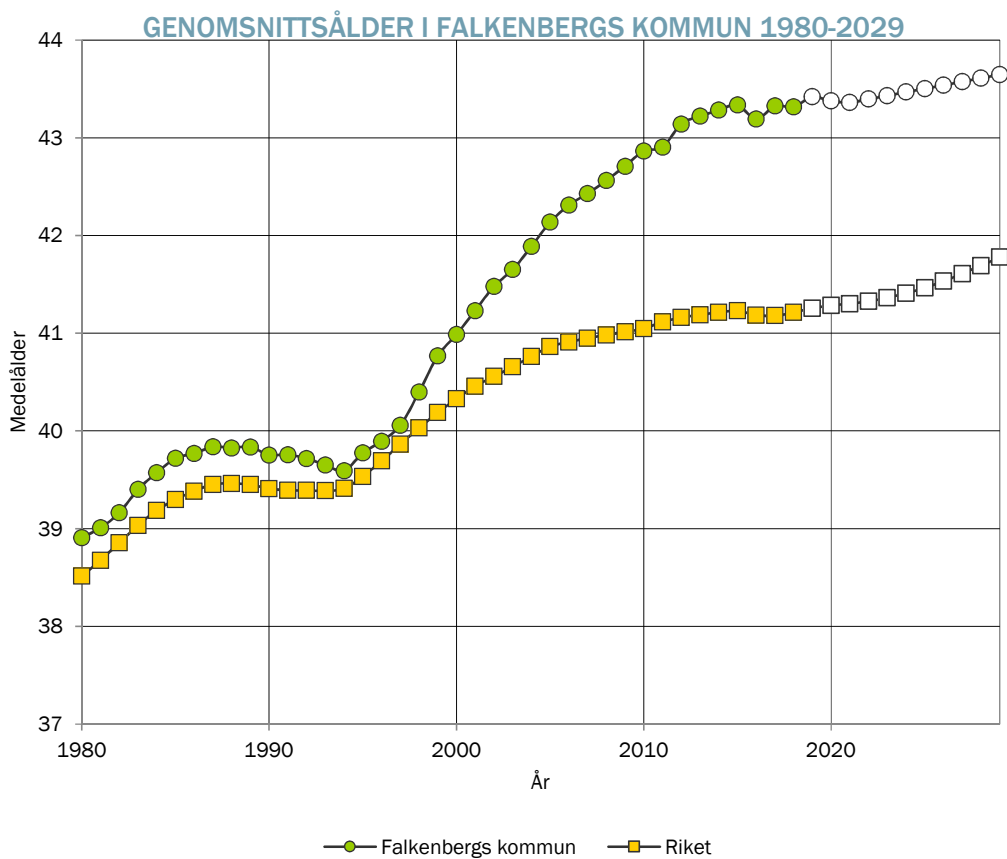
☉ Skillnad i antalet invånare i olika åldrar mellan år 2018 och 2029.

FÖRÄNDRING I ÅLDERSSTRUKTUREN

I diagrammet visas hur antalet personer i olika åldrar förändras under prognosperioden på grund av åldrande, flyttningar, födselar och avlidna. Detta mäts genom att räkna ut skillnaden mellan de två åldersfördelningarna i diagrammet ovan. Ett positivt värde för en viss ålder innebär att antalet invånare i den åldern ökar under prognosperioden. Ett negativt värde innebär på motsvarande sätt att antalet förväntas minska.

FÖRÄNDRING I ANTALET PERSONER EFTER ÅLDER MELLAN ÅREN
2018 OCH 2029 I FALKENBERGS KOMMUN





⊙ Historisk utveckling av genomsnittsåldern 1980-2018 samt prognostiserad snittålder 2019-2029. Jämförelse med riket.

EN ÄLDRADE BEFOLKNING

Under perioden 2018 till 2029 förväntas genomsnittsåldern i Sverige att öka från 41 år till 42 år. Skälen till detta är bland annat att mortaliteten bland de äldre minskar samt att stora årskullar kommer upp i äldre åldrar. I kommunen förväntas genomsnittsåldern att öka från 43 år till 44 år under prognosperioden.

Genomsnittsåldern i kommunen är 2 år högre än i riket år 2018. Vid prognosperiodens slut är snittåldern 2 år högre.



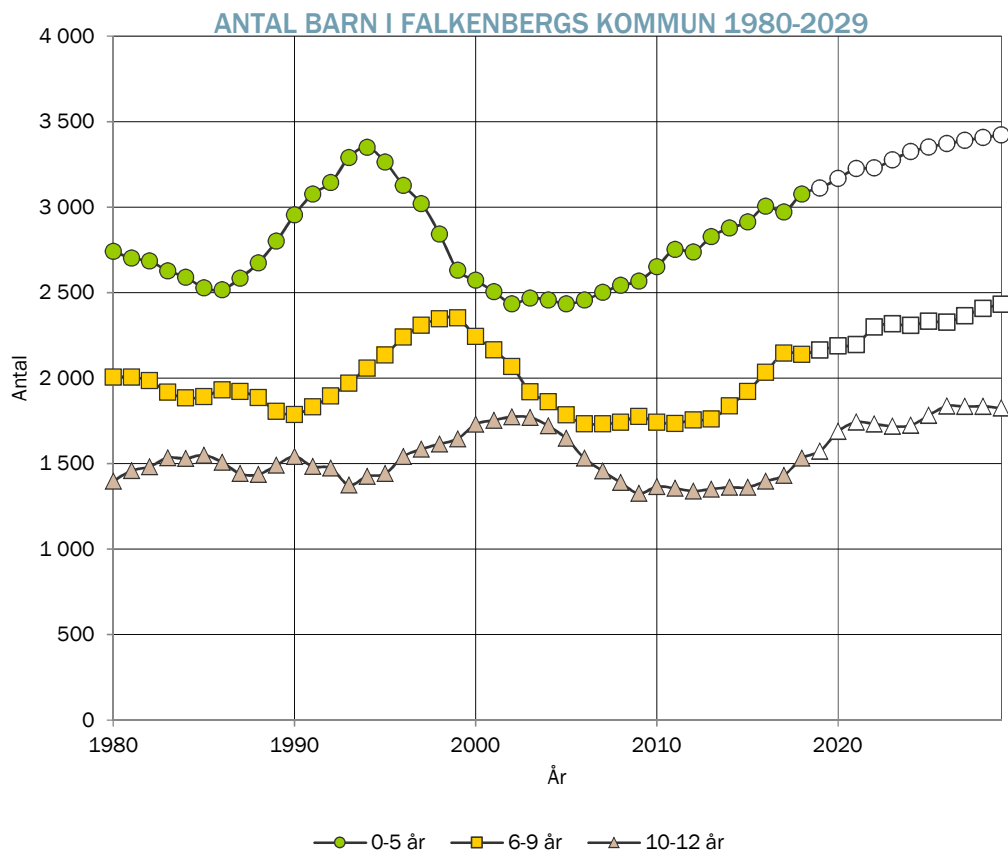
UTVECKLING AV OLIKA ÅLDERSGRUPPER

På de kommande sidorna visas utvecklingen av olika åldersgrupper historiskt och under prognosperioden. I presentationen har befolkningen delats upp i fyra huvudgrupper barn 0-12 år, ungdomar 13-18 år, vuxna 19-64 år och äldre 65 år eller mer.

⊙ Historisk utveckling av antalet barn i åldrarna 0-12 år 1980-2018 samt prognostiserat antal 2019-2029.

UTVECKLINGEN AV ANTALET BARN

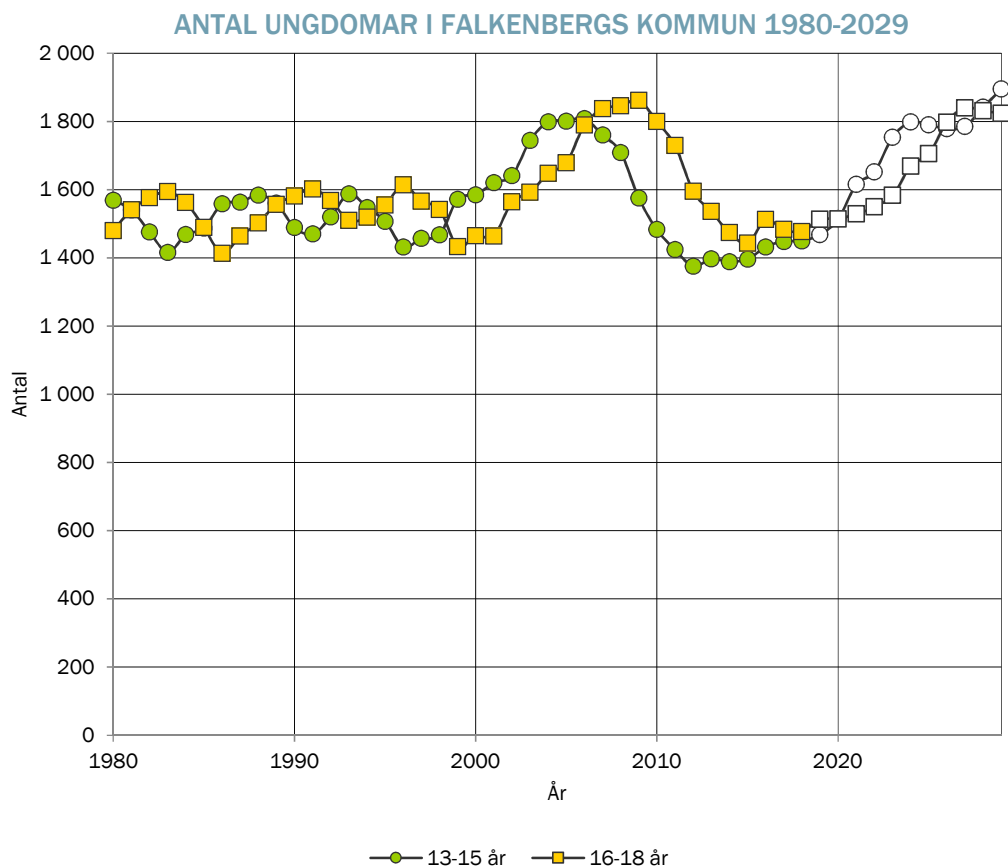
Utvecklingen av antalet barn i åldern 0-5 år beror främst på hur många barn som föds framöver. Eftersom denna åldersgrupp även är relativt mer flyttbenägen än de äldre barnen, vilka har börjat skolan, så har även in- och utflyttning en viss inverkan på utvecklingen. För de äldre barngrupperna, 6-9 år och 10-12 år beror eventuella förändringar i antalet främst på åldrandet och att olika årskullar är olika stora.



⊙ Historisk utveckling av antalet ungdomar i åldrarna 13-18 år 1980-2018 samt prognostiserat antal 2019-2029.

UTVECKLINGEN AV ANTALET UNGDOMAR

Antalet i åldrarna 13-15 och sedan 16-18 år har sedan 2000-talets mitt minskat i de flesta av landets kommuner. Detta i takt med att de stora barnkullar som föddes kring 1990 har lämnat dessa åldrar bakom sig. I många kommuner kan dock en uppgång av antalet invånare i dessa åldrar förväntas den kommande perioden.



⊙ Historisk utveckling av antalet vuxna i åldrarna 19-64 år 1980-2018 samt prognostiserat antal 2019-2029.

UTVECKLINGEN AV ANTALET VUXNA

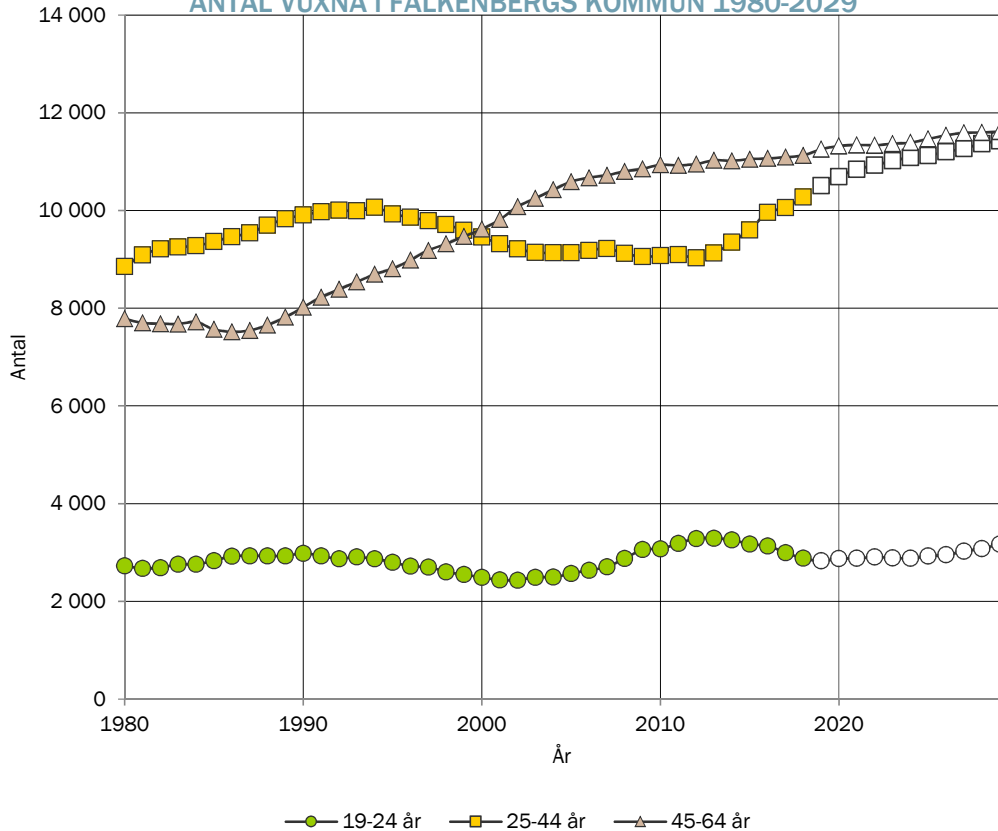
Generellt i riket så har åldersgruppen 19-24 år ökat under de senaste åren då generationen född kring 1990 passerat dessa åldrar. På längre sikt bör antalet personer i åldersgruppen därmed falla tillbaka. Åldersgruppen 25-44 år har minskat då den stora 60-talist generationen blivit allt äldre och gått över i åldersgruppen 45-64 år. Dock ökar den nu igen då 90-talisterna istället träder in här. Gruppen 45-64 år ökar således även den då 60-talisterna nu befinner sig här. Samtidigt motverkas detta av att 40-talisterna nu är äldre än 65 år och därmed trätt in i nästa åldersgrupp. Hur utfallet förväntas bli på kommunnivå visas i diagrammet till vänster.

⊙ Historisk utveckling av antalet äldre i åldrarna 65 år och uppåt 1980-2018 samt prognostiserat antal 2019-2029.

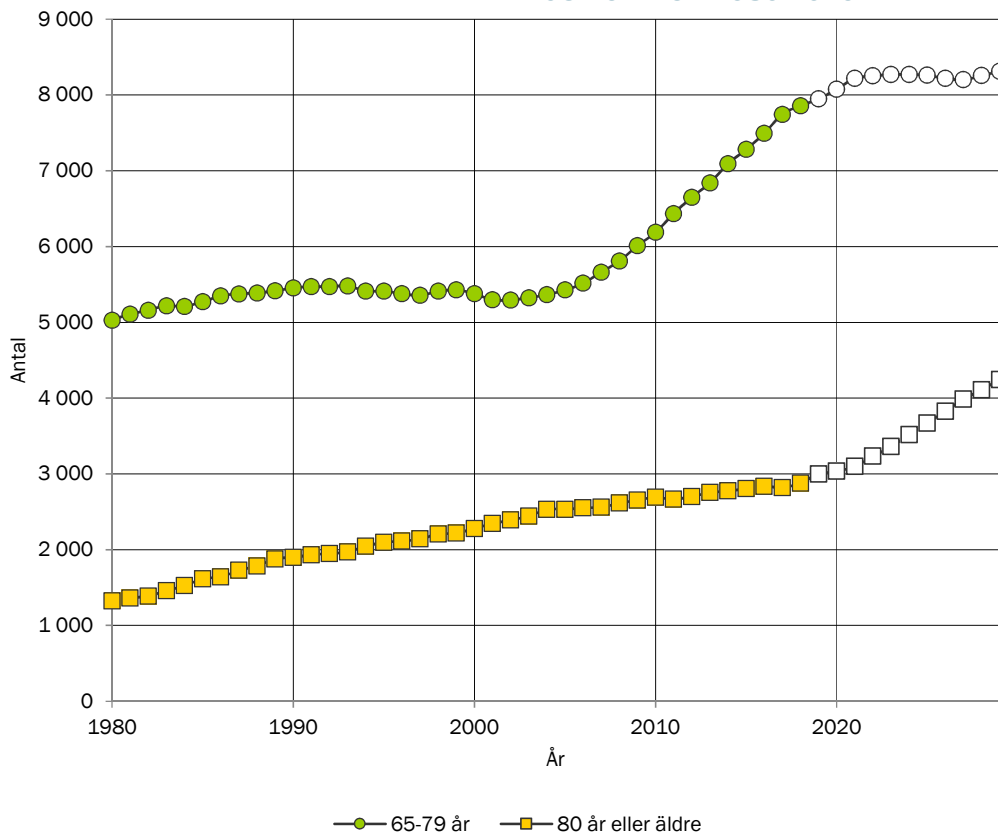
UTVECKLINGEN AV ANTALET ÄLDRE

Under en längre tid framöver kommer antalet äldre i landets kommuner att öka. Orsaken är dels att den stora 40-talist generationen uppnått pensionsåldern fullt ut, dels att medellivslängden ökar och att de äldre lever längre än tidigare. Den närmaste framtiden medför främst en ökning i åldersgruppen 80 år eller äldre där 40-talisterna snart börjar träda in.

ANTAL VUXNA I FALKENBERGS KOMMUN 1980-2029



ANTAL ÄLDRE I FALKENBERGS KOMMUN 1980-2029



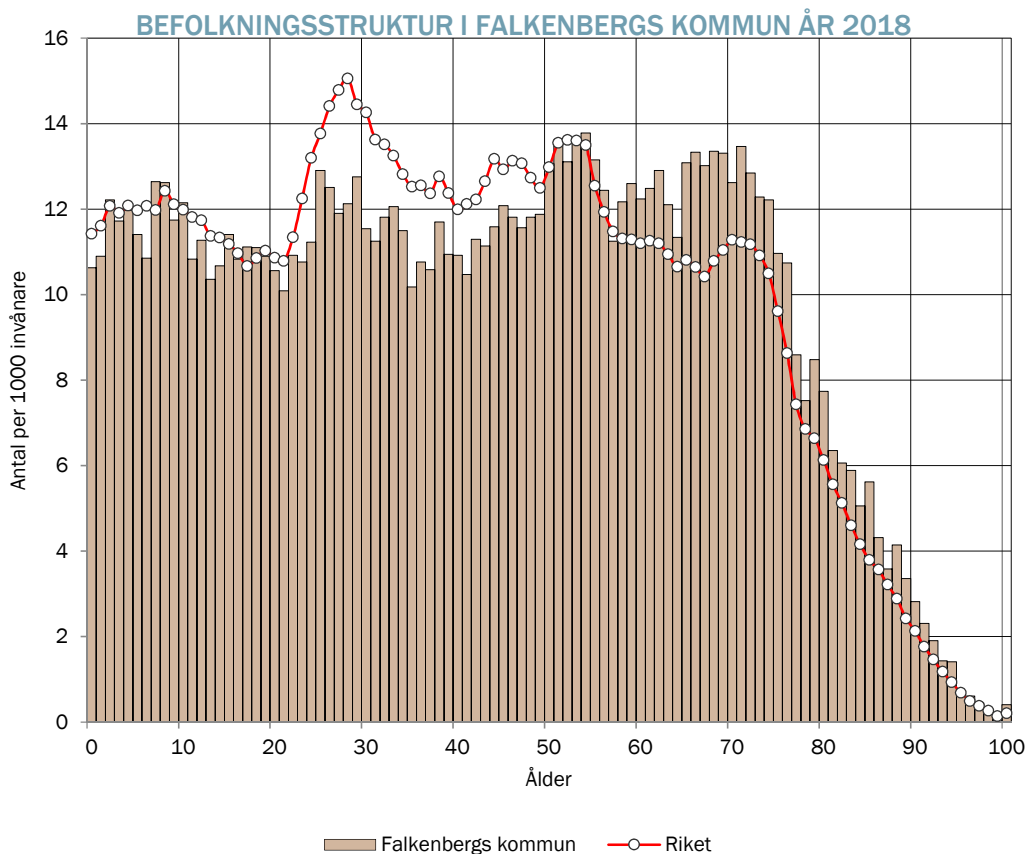
BAKGRUND OCH ANTAGANDEN

De följande sidorna innehåller uppgifter som beskriver situationen i Falkenbergs kommun under år 2018 och några av de antaganden som ligger till grund för prognosen. I vissa fall görs jämförelser med riket. Tanken är att ge en demografisk ögonblicksbild som komplement till redovisningen av prognosresultaten.

I prognosen har vi använt oss av registerdata över folkmängden efter ålder, kön och tid. Uppgifterna kommer från folkbokföringen och är hämtade från SCB. Befolkningen vi använder är den som är skriven i kommunen per den sista december varje år. Denna folkmängd behöver inte stämma med den befolkning som faktiskt bor eller vistas i kommunen. Hur stor skillnad det är mellan den folkmängd som verkligen bor i kommunen och den som är registrerad och om detta är ett problem varierar från kommun till kommun och över åldrarna. För de yngre åldersgrupperna är diskrepansen större. Många ungdomar studerar och arbetar på annan ort men är fortfarande skrivna i föräldrahemmet.

För att göra prognosen använder vi oss även av antal levande födda barn, avlidna, inflyttade och utflyttade som registrerats under året. Med hjälp av denna information skattar vi fruktsamhet, mortalitet, inflyttarfördelningar och utflyttarrisker efter ålder och kön. Skattningarna ligger sedan till grund för beräkningen av den framtida utvecklingen av antalet födda, döda, inflyttade och utflyttade.

Värt att notera är att de kommande åren medför två större demografiska förändringar. För det första börjar den stora 40-talist generationen uppnå en ålder över 80 år. Detta innebär att en stor grupp kommer upp i de åldrar där behovet av stöd och service ökar. För det andra uppnår den stora barnkull som föddes kring 1990 förvärvsaktiv och barnafödande ålder. De flyttar från städer med universitet och högskolor, och en andel kan tänkas flytta tillbaka till sin hemkommun. För bland annat arbets- och bostadsmarknaden, utbildningssystemet och omflyttningarna har detta stora konsekvenser vilket i sin tur ger effekter för den kommunala verksamheten.

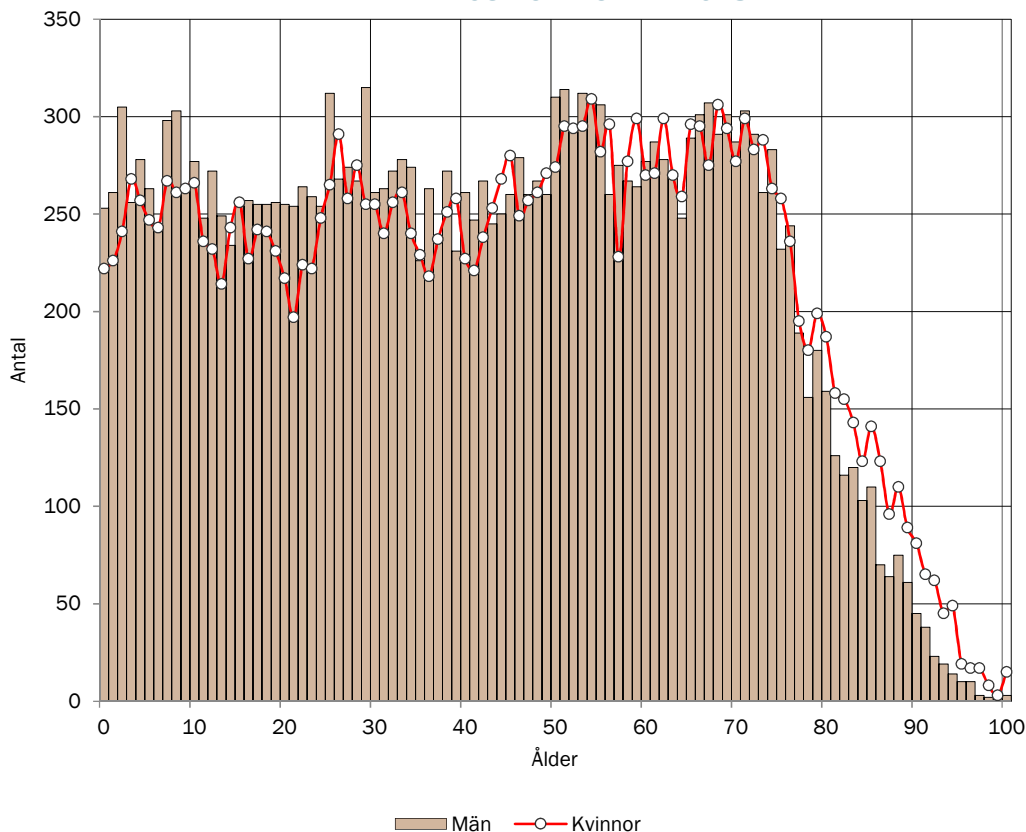


⊙ Antal personer i varje ålder per 1000 invånare år 2018. Jämförelse med riket.

FOLKMÄNGDENS ÅLDERSSTRUKTUR

I diagrammet till vänster visas befolkningsstrukturen i kommunen och i riket. Befolkningsstrukturen anger hur stor andel varje åldersgrupp utgör av hela folkmängden. Andelen uttrycks i promille. Som exempel kan nämnas att åldern 54 år är den enskilt största åldersgruppen i kommunen och utgör 14 promille av hela folkmängden år 2018. I de delar som kommunens åldersstruktur avviker från rikets så innebär detta att kommunen har relativt fler eller färre invånare i den åldern än vad som finns i riket. Genom att jämföra befolkningsstrukturerna kan man bättre förstå vilka demografiska utmaningar och möjligheter kommunen har relativt riket.

ANTAL MÄN OCH KVINNOR EFTER ÅLDER I FALKENBERGS KOMMUN ÅR 2018



⊙ Antalet män och kvinnor i olika åldrar under år 2018.

ANTAL MÄN OCH KVINNOR

Antalet män och kvinnor i samma ålder har ofta ett starkt samband förutom för åldrarna 70 år eller äldre där kvinnorna oftast är fler. Det finns kommuner som har andra skevheter i könsfördelningen. I Uppsala kommun är antalet kvinnor i åldrarna 20-25 år betydligt fler än antalet män. Och i Pajala kommun finns det fler män än kvinnor i nästan samtliga åldrar.

☉ Antalet födda barn per kvinna efter moderns ålder. Genomsnitt för perioden 2016-2018. Jämförelse med riket.

KVINNORS FRUKTSAMHET I OLIKA ÅLDRAR

Antalet barn som föds beror dels på antalet kvinnor i fertil ålder, dels på kvinnornas benägenhet att bli föräldrar. Benägenheten att föda barn i en viss ålder mäts av fruktsamheten och beräknas som antal födda barn efter moderns ålder dividerat med antalet kvinnor i samma ålder.

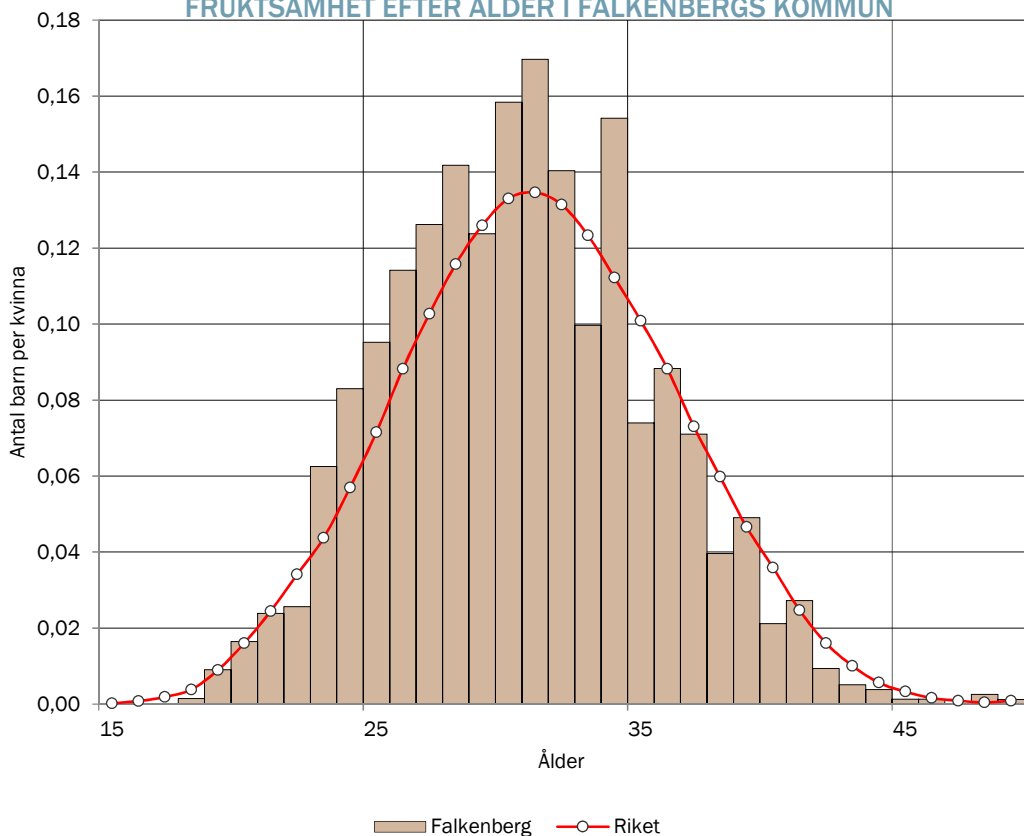
I diagrammet framgår att fruktsamheten är som högst hos 31-åriga kvinnor i Falkenbergs kommun. Under åren 2016-2018 fick de i snitt 0 barn per kvinna. Med hjälp av fruktsamheten per ålder och antalet kvinnor i fertil ålder kan vi beräkna hur många barn som förväntas födas framöver.

☉ Historisk utveckling av den summerade fruktsamheten 1980-2018 samt prognostiserad fruktsamhet 2019-2029.

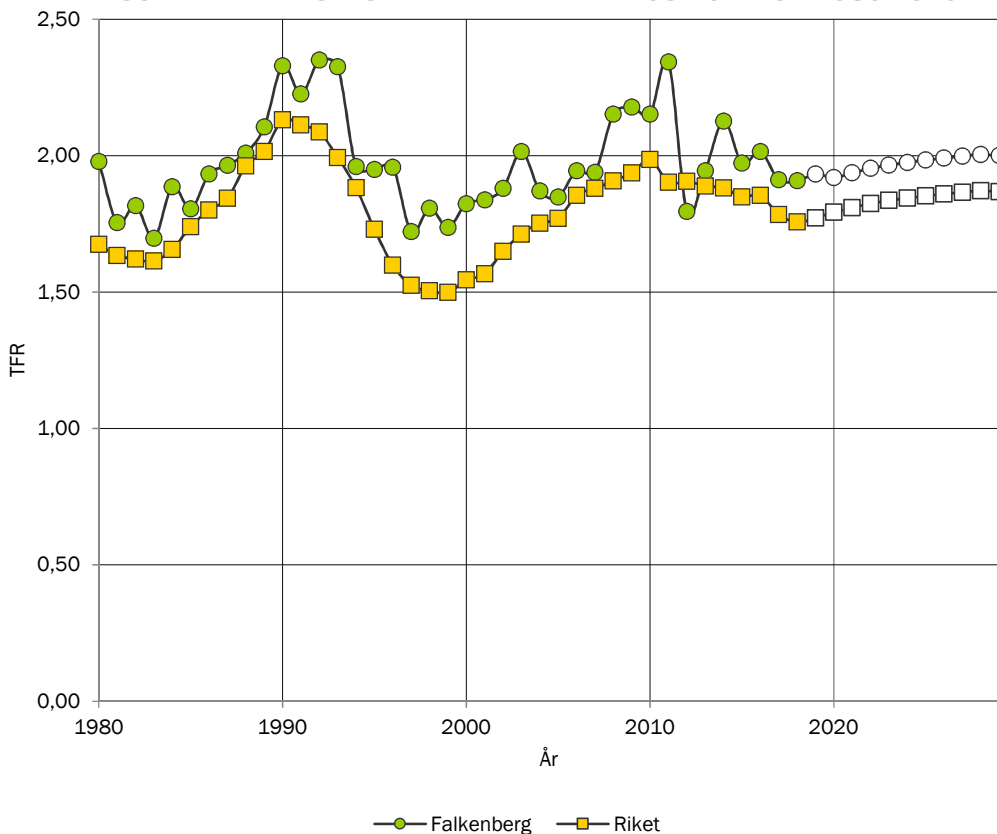
FRUKTSAMHETENS UTVECKLING ÖVER TIDEN

För att få en total bild av fruktsamheten kan man beräkna summerad fruktsamhet vilket är summan av fruktsamheten i olika åldrar (dvs summan av värdena på staplarna i diagrammet ovan). Måttet summerad fruktsamhet visar på hur många barn en kvinna skulle föda om hon under sin livstid föder barn såsom kvinnor idag gör. På riksnivå förväntas kvinnor föda drygt 1,9 barn under sin livstid.

FRUKTSAMHET EFTER ÅLDER I FALKENBERGS KOMMUN



SUMMERAD FRUKTSAMHET I FALKENBERGS KOMMUN 1980-2029



☉ Antalet inflyttade och utflyttade invånare efter ålder. Genomsnitt för perioden 2016-2018.

VILKA FLYTTAR I KOMMUNEN?

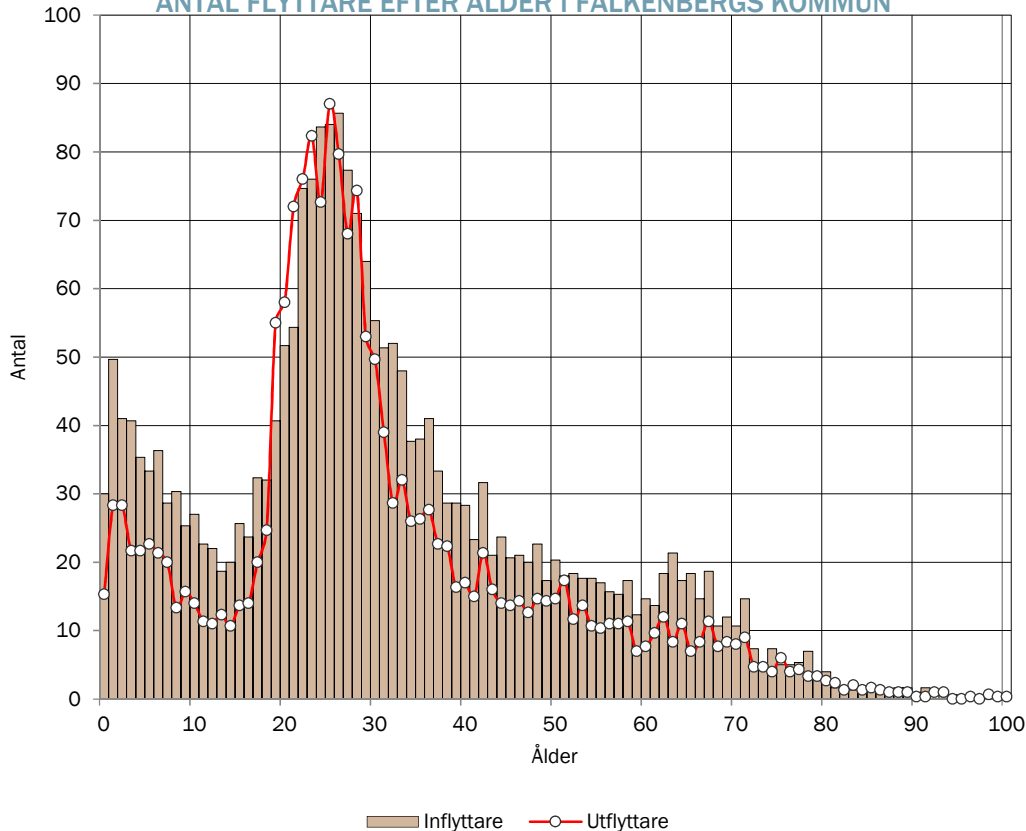
Hur många som flyttar till respektive från kommunen i olika åldrar visas i diagrammet till vänster. Även om lika många flyttar in som ut ur kommunen i en viss åldersgrupp så betyder detta inte att kommunens förutsättningar är oförändrade. Det kan finnas en stor skillnad på in- och utflyttarna avseende socio-ekonomiska faktorer såsom utbildning, inkomst eller arbetsmarknadsstatus. Det är därför viktigt att göra kompletterande analyser av flyttströmmarna för att få en så heltäckande bild som möjligt.

☉ Skillnad i antalet in- och utflyttade invånare i olika åldrar. Genomsnitt för perioden 2016-2018.

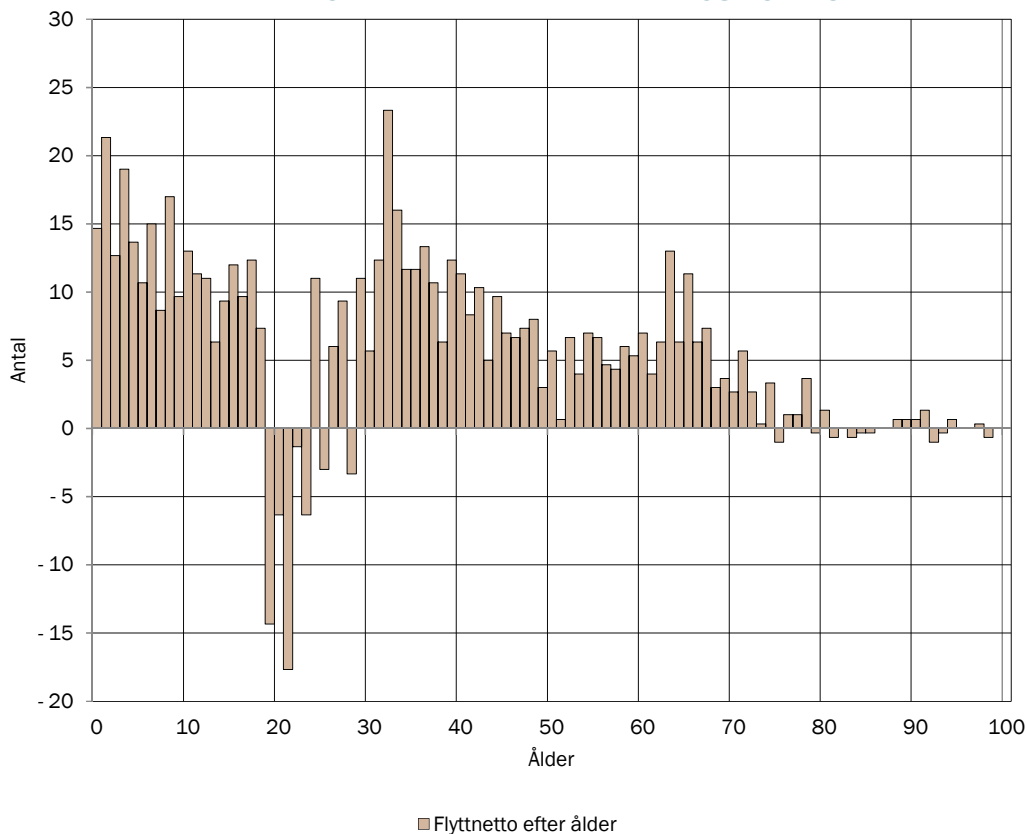
FLYTTARNA OCH ÅLDERSSTRUKTUREN

Till vänster visas effekten av in- och utflyttningen på åldersstrukturen i kommunen. Staplarna visar flyttnettot - eller vilka åldersgrupper som ökar respektive minskar på grund av flyttningar. Nettot har beräknats som skillnaden mellan antalet inflyttade och utflyttade i diagrammet ovan. Ett negativt värde för en viss ålder betyder att fler flyttar från kommunen än till kommunen i den åldern. För att få en mer representativ bild av flyttningarna har ett genomsnitt för de tre senaste åren beräknats.

ANTAL FLYTTARE EFTER ÅLDER I FALKENBERGS KOMMUN



FLYTTNETTO EFTER ÅLDER I FALKENBERGS KOMMUN



☉ Andelen invånare i olika åldrar som flyttar från kommunen. Genomsnitt för perioden 2016-2018. Jämförelse med riket.

INVÅNARNAS BENÄGENHET ATT FLYTTA

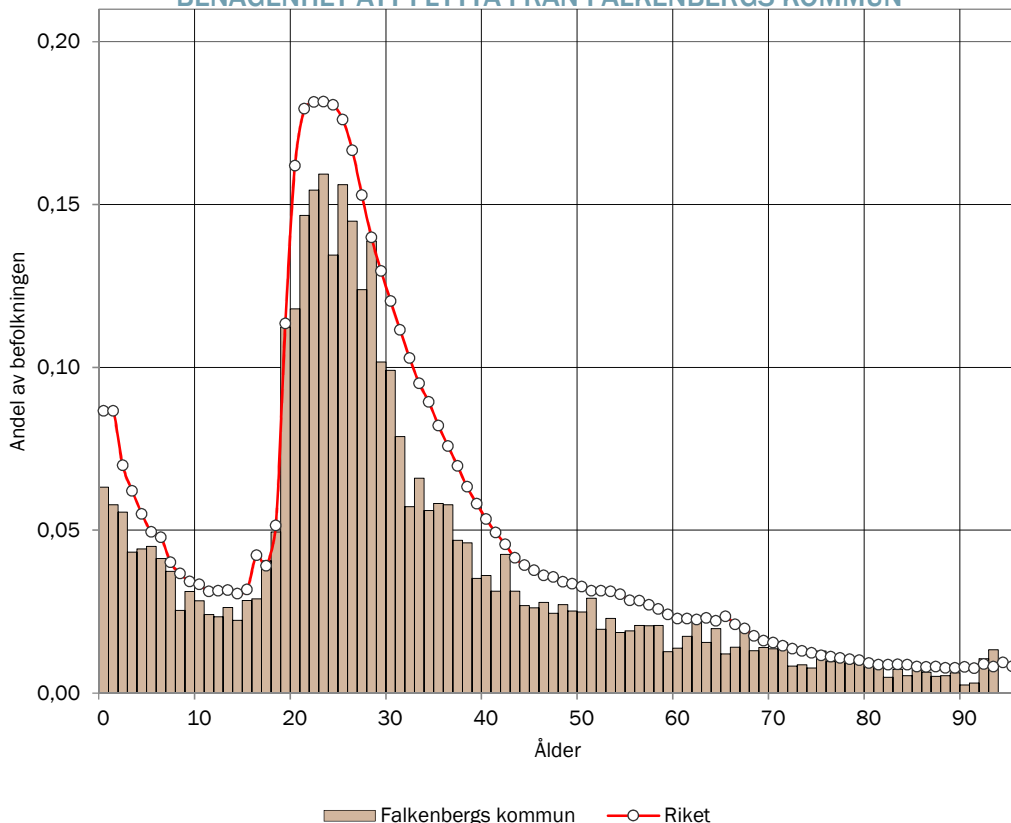
Flyttbenägenheten visar på sannolikheten, under ett år, att en person i en viss ålder flyttar från kommunen. I kommunen har 23-åringarna den högsta flyttbenägenheten med 0. Detta innebär att 0 procent av alla 23-åringar under ett givet år flyttar från kommunen. På riksnivå anger flyttbenägenheten sannolikheten att en person flyttar över en kommungräns. Viktigt att förstå är att många flyttningar sker inom kommunen. Flyttbenägenheten som den är definierad här inkluderar inte flyttningar inom kommunen.

UTFLYTTARRISK OCH INFLYTTARINTENSITET

För att prognostisera antalet utflyttare framöver beräknas så kallade utflyttarrisker. Riskerna baseras på hur män och kvinnor i olika åldrar har flyttat historiskt. Genom att multiplicera riskerna med antalet invånare fås hur många som förväntas flytta ut per ålder och kön.

Det totala antalet inflyttare bestäms antingen med hjälp av tidsserieanalys, som ett genomsnitt av antalet inflyttade de senaste åren eller genom ett direkt antagande om hur många som kan tänkas flytta in. För att fördela inflyttarna efter ålder och kön så används inflyttarintensiteter vilka baseras på historiska inflyttningmönster. Intensiteterna anger hur stor andel av inflyttarna som är i en viss ålder och av ett visst kön.

BENÄGENHET ATT FLYTTA FRÅN FALKENBERGS KOMMUN

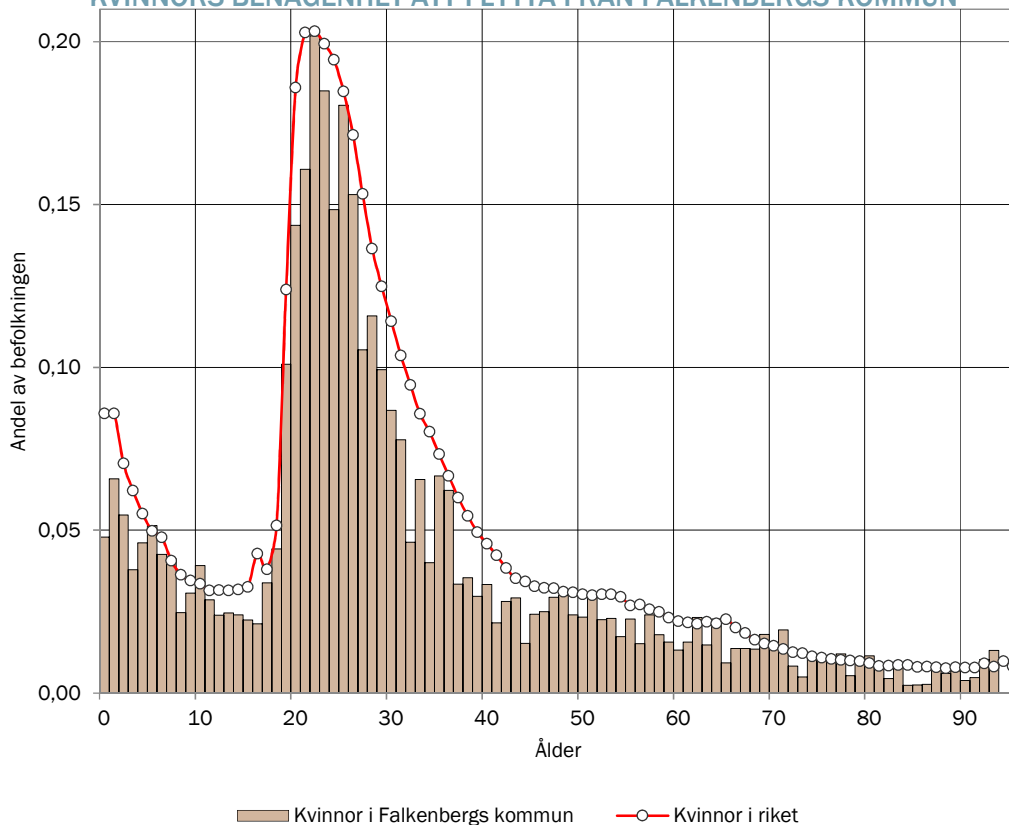


FLYTTNINGAR OCH UTVECKLINGEN AV BEFOLKNINGSSAMMANSÄTTNINGEN

Det observerade antalet flyttningar i kommunen innehåller endast en begränsad mängd information. Vill man närmare analysera effekterna av flyttningar måste man även studera vilka som flyttar till respektive från kommunen. Flyttarnas socio-ekonomiska situation och ålder har en stor betydelse för utvecklingen av kommunens ekonomi, näringsliv och befolkningssammansättning. Flyttningar är den demografiska komponent som har störst och snabbast påverkan på demografins utveckling över tiden. Det ligger utanför ramen för denna befolkningsprognos att närmare studera flyttmönster och effekterna av flyttningarna. Men genom att studera flyttnettot efter ålder (se diagram på föregående uppslag) kan man direkt se hur ålderssammansättningen i kommunen ändras på grund av flyttningarna och det går enkelt att få svar på frågor såsom vilka åldersgrupper som ökar respektive minskar och med hur mycket på grund av in- och utflyttningar. Vill man kunna påverka kommunens demografiska och socio-ekonomiska sammansättning på kort sikt så måste man göra förändringar som påverkar in- och utflyttningmönstren.

I många av landets kommuner flyttar de yngre åldersgrupperna 19-25 år från kommunen till arbeten och studier på annan ort. I vissa fall kommer de tillbaka och bosätter sig på födelseorten för att bilda familj och påbörja ett aktivt yrkesliv. Räknat på riksnivå så är de yngre åldersgrupperna mycket flyttbenägna och var femte 21-åring flyttar över en kommungräns varje år (se diagrammet ovan). Yngre kvinnor är mer flyttbenägna än yngre män (se diagrammen till höger).

KVINNORS BENÄGENHET ATT FLYTTA FRÅN FALKENBERGS KOMMUN

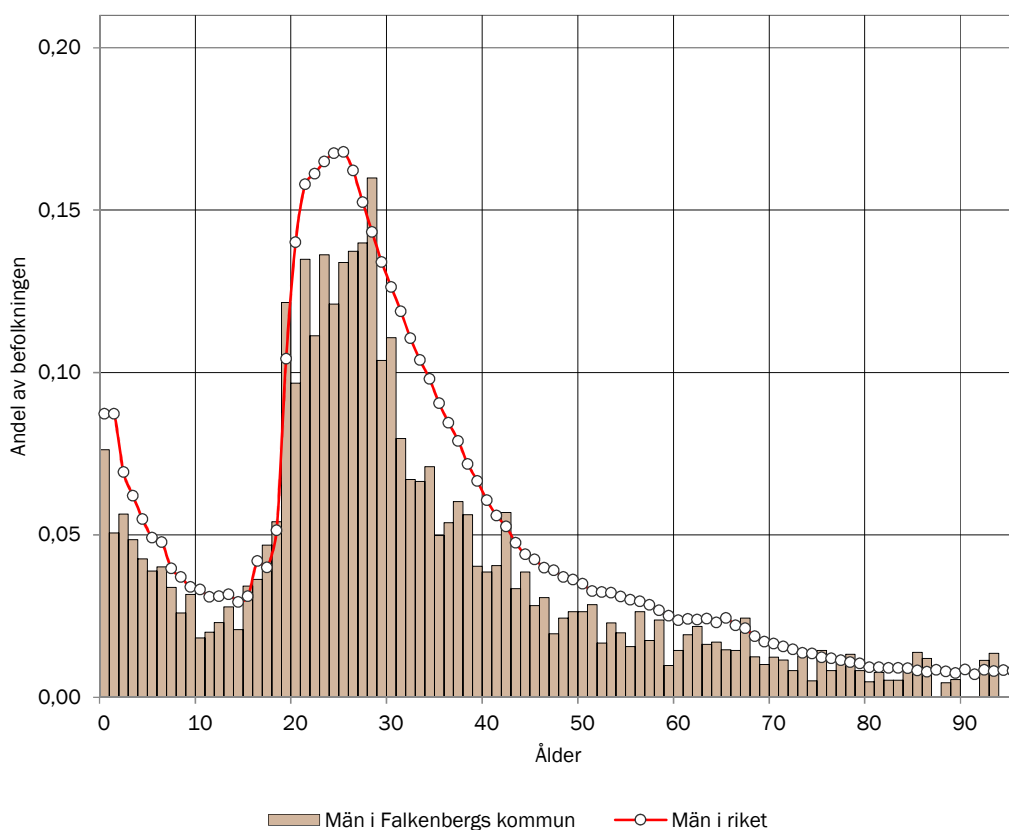


☉ Andelen kvinnor i olika åldrar som flyttar från kommunen. Genomsnitt för perioden 2016-2018. Jämförelse med riket.

KVINNORS BENÄGENHET ATT FLYTTA

Flyttbenägenheten kan även redovisas efter kön. På riksnivå är yngre kvinnor betydligt mer flyttbenägna än männen. De söker sig tidigare än männen till orter som erbjuder studie- och arbetsmöjligheter. Vid 30-års ålder blir de dock mindre flyttbenägna än männen. I vissa kommuner flyttar mer än hälften av de unga kvinnorna i vissa åldrar. Effekten blir att nästan inga unga kvinnor blir kvar på orten. I Falkenbergs kommun har de 22-åriga kvinnorna den största flyttbenägenheten med 0.

MÄNS BENÄGENHET ATT FLYTTA FRÅN FALKENBERGS KOMMUN



☉ Andelen män i olika åldrar som flyttar från kommunen. Genomsnitt för perioden 2016-2018. Jämförelse med riket.

MÄNS BENÄGENHET ATT FLYTTA

På riksnivå har både män och kvinnor en mycket hög flyttbenägenhet mellan 20 och 30 år. Men till skillnad mot kvinnorna, som har en mycket stark topp mellan 20 och 25 år, så är männens flyttbenägenhet mer jämn. Män äldre än 30 år har även en något högre flyttbenägenhet än kvinnor i samma ålder. Bland männen i Falkenbergs kommun är 28-åringarna mest flyttbenägna med 0.

METODBESKRIVNING

Befolkningen i prognosen skrivs fram ett år i taget med befolkningen 20191130 som utgångspunkt. Vid tolkning av prognosen skall has i åtanke att Skatteverkets register endast omfattar i kommunen folkbokförda personer. De som bor i kommunen men inte är folkbokförda där, t.ex. asylsökande, finns således inte med i prognosen. Antalet födda och döda beräknas för varje prognosår genom att befolkningen i varje åldersklass multipliceras med åldersspecifika fruktsamhetstal respektive dödsrisker.

Fruksamheten för kvinnor i olika åldrar beräknas som kvoten mellan antalet födda barn till mödrar i en viss ålder och medelfolkmängden kvinnor i samma ålder. För att osäkerheten ska bli mindre används befolkningsuppgifter från de 3 senaste åren. Dessutom görs en utjämning över åldrarna. Det läggs även en viss vikt vid fruktsamhetstalen i riket. Under prognosperioden antas fruktsamheten förändras i enlighet med SCB:s prognostiserade ökning för fruktsamheten i riket.

Dödsriskerna för varje ålder och per kön skattas på riksdatabas som kvoten mellan antalet döda i en viss ålder och medelbefolkningen i samma ålder. Därefter sker en justering av mortaliteten så att den sammanfaller med kommunens totala nivå. Data från de 3 senaste åren används, och dödsriskerna antas minska i proportion till SCB:s prognos för riket.

Antalet inflyttare beräknas med det som hänt i kommunen de 3 senaste åren som grund. Dessa värden justeras för att anpassa nivåerna efter de byggplaner som kommunen har under perioden. Inflyttarfördelningen (vilka som flyttar till kommunen i termer av kön och ålder) beräknas utifrån de 3 senaste årens inflyttarfördelning.

Antalet utflyttare beräknas utifrån ett genomsnitt av de 3 senaste årens utflyttarrisker. Utflyttningsbenägenheten i varje ålder multipliceras med folkmängden i motsvarande ålder vilket ger antalet utflyttare efter ålder och kön.

Osäkerheten i prognosen ökar i proportion med prognosperiodens längd. Generellt är osäkerheten störst för de åldersgrupper som inte är födda när prognosen görs. Betydande osäkerhet finns även för åldersgrupperna 19-30 år där flyttbenägenheten är stor. Osäkerheten i en befolkningsprognos är förhållandevis mindre för den medelålders och äldre befolkningen vilka brukar vara mindre flyttbenägna.

TABELLBILAGA

I tabellbilagan finns tre olika typer av tabeller som redovisar folkmängden i kommunen efter ålder, kön och tid. Det som skiljer de olika tabellerna åt är hur åldrarna redovisas. Den första typen av tabell redovisar folkmängden efter enkla och överskådliga åldersklasser. Den andra typen av tabell redovisar folkmängden efter de åldersklasser som används i det kommunala utjämningsystemet. Den tredje typen av tabell redovisar folkmängden efter ettårsklasser. Utöver detta redovisas även förändringen och den procentuella förändringen av folkmängden under året. Även dessa tabeller är uppdelade på ålder, kön och tid.

Alla uppgifter som redovisas i tabellbilagan och i den övriga rapporten finns tillgängliga i Excel och har skickats till kommunens kontaktperson. Med hjälp av dessa uppgifter kan man enkelt jobba vidare själv.

HAR ER KOMMUN BEHOV AV ANDRA TABELLER ELLER DATA?

Behöver er kommun redovisa resultaten av prognosen på ett annat sätt, till exempel efter en annan indelning av åldrarna? Behöver ni ta fram underlag till en PowerPoint-presentation? Vi är vana att arbeta med data och presentera data på ett enkelt och lättillgängligt sätt. Vi tar snabbt fram det ni behöver. Kontakta oss gärna och diskutera vad ni behöver hjälp med.

Tabell 4A: Folkmängd i Falkenbergs kommun efter åldersklass

Ålder / År	2018	2019	2020	2021	2022	2023	2024	2025	2026	2027	2028	2029
1-5	2 602	2 616	2 656	2 704	2 703	2 748	2 794	2 819	2 838	2 854	2 868	2 882
6-12	3 670	3 737	3 877	3 937	4 030	4 034	4 031	4 114	4 164	4 198	4 242	4 255
6	485	527	557	553	593	553	551	576	585	591	596	600
7-15	4 635	4 678	4 834	4 999	5 088	5 234	5 277	5 327	5 358	5 392	5 487	5 550
16-18	1 477	1 513	1 514	1 529	1 549	1 583	1 669	1 705	1 797	1 840	1 831	1 824
65-79	7 859	7 948	8 078	8 218	8 252	8 270	8 271	8 261	8 219	8 202	8 256	8 311
80-89	2 329	2 423	2 431	2 498	2 626	2 725	2 883	3 030	3 176	3 332	3 425	3 532
90+	550	573	603	601	606	633	634	640	649	656	684	713
0	475	495	511	521	525	529	530	532	534	536	538	539
1-3	1 557	1 545	1 541	1 587	1 629	1 649	1 661	1 672	1 680	1 687	1 695	1 703
4-5	1 045	1 070	1 115	1 118	1 074	1 099	1 133	1 147	1 158	1 166	1 173	1 179
7-9	1 654	1 637	1 631	1 643	1 705	1 763	1 756	1 756	1 743	1 774	1 811	1 831
10-15	2 981	3 041	3 203	3 356	3 383	3 471	3 521	3 571	3 615	3 618	3 676	3 719
65-69	2 955	2 883	2 833	2 842	2 816	2 787	2 842	2 861	2 812	2 819	2 879	2 942
70-74	2 835	2 865	2 884	2 879	2 865	2 878	2 800	2 754	2 763	2 744	2 723	2 777

Tabell 4B: Förändring i folkmängden i Falkenbergs kommun efter åldersklass

Ålder / År	2018	2019	2020	2021	2022	2023	2024	2025	2026	2027	2028	2029
1-5	101	14	40	49	- 1	45	46	25	19	16	14	14
6-12	93	67	140	61	93	4	- 3	83	51	34	44	13
6	- 67	42	30	- 4	40	- 40	- 1	25	8	6	5	4
7-15	162	43	156	165	89	146	43	50	31	35	95	62
16-18	- 6	36	1	15	21	34	86	36	92	43	- 9	- 7
65-79	114	89	130	141	34	18	0	- 10	- 42	- 17	55	55
80-89	28	94	8	67	129	99	158	147	146	156	93	108
90+	31	23	30	- 2	5	27	1	6	9	6	28	30
0	4	20	15	10	5	3	2	2	2	2	2	0
1-3	20	- 12	- 4	46	43	19	13	11	8	7	7	8
4-5	81	25	44	3	- 44	25	34	14	11	9	7	6
7-9	60	- 17	- 6	12	62	58	- 7	- 1	- 13	31	37	20
10-15	102	60	162	153	27	88	50	50	44	3	58	43
65-69	- 12	- 72	- 50	9	- 26	- 29	55	19	- 49	8	59	63
70-74	33	30	19	- 5	- 14	13	- 78	- 46	9	- 19	- 21	54

Tabell 4C: Procentuell förändring i folkmängden i Falkenbergs kommun efter åldersklass

Ålder / År	2018	2019	2020	2021	2022	2023	2024	2025	2026	2027	2028	2029
1-5	04	01	02	02	00	02	02	01	01	01	00	00
6-12	03	02	04	02	02	00	00	02	01	01	01	00
6	- 12	09	06	- 01	07	- 07	00	04	01	01	01	01
7-15	04	01	03	03	02	03	01	01	01	01	02	01
16-18	00	02	00	01	01	02	05	02	05	02	00	00
65-79	01	01	02	02	00	00	00	00	- 01	00	01	01
80-89	01	04	00	03	05	04	06	05	05	05	03	03
90+	06	04	05	00	01	04	00	01	01	01	04	04
0	01	04	03	02	01	01	00	00	00	00	00	00
1-3	01	- 01	00	03	03	01	01	01	00	00	00	00
4-5	08	02	04	00	- 04	02	03	01	01	01	01	01
7-9	04	- 01	00	01	04	03	00	00	- 01	02	02	01
10-15	04	02	05	05	01	03	01	01	01	00	02	01
65-69	00	- 02	- 02	00	- 01	- 01	02	01	- 02	00	02	02
70-74	01	01	01	00	00	00	- 03	- 02	00	- 01	- 01	02

Tabell 5A: Antal kvinnor i Falkenbergs kommun efter åldersklass

Ålder / År	2018	2019	2020	2021	2022	2023	2024	2025	2026	2027	2028	2029
1-5	1 239	1 236	1 270	1 285	1 307	1 340	1 370	1 373	1 382	1 390	1 397	1 403
6-12	1 768	1 811	1 877	1 910	1 923	1 925	1 921	1 961	1 988	2 005	2 019	2 044
6	243	254	270	279	267	257	261	289	284	287	290	291
7-15	2 238	2 263	2 320	2 406	2 465	2 514	2 518	2 527	2 561	2 582	2 620	2 652
16-18	710	743	748	747	736	741	795	828	862	874	871	874
65-79	3 944	3 997	4 063	4 151	4 172	4 174	4 209	4 195	4 160	4 166	4 191	4 222
80-89	1 325	1 382	1 385	1 409	1 451	1 506	1 571	1 655	1 721	1 797	1 837	1 891
90+	381	393	406	402	412	422	418	417	424	428	445	461
0	222	252	248	253	255	257	258	259	259	260	262	262
1-3	735	705	739	774	803	802	808	813	817	821	825	828
4-5	504	532	530	510	504	538	561	559	565	569	572	575
7-9	791	785	792	801	831	840	826	811	833	859	883	885
10-15	1 447	1 478	1 529	1 605	1 635	1 674	1 692	1 716	1 728	1 723	1 737	1 767
65-69	1 466	1 439	1 413	1 446	1 426	1 409	1 450	1 457	1 405	1 431	1 454	1 474
70-74	1 410	1 446	1 451	1 436	1 429	1 443	1 410	1 385	1 415	1 399	1 385	1 424

Tabell 5B: Förändring i antalet kvinnor i Falkenbergs kommun efter åldersklass

Ålder / År	2018	2019	2020	2021	2022	2023	2024	2025	2026	2027	2028	2029
1-5	31	-3	33	15	22	34	29	3	9	8	7	7
6-12	52	43	66	33	14	1	-4	40	26	17	14	25
6	-20	11	16	8	-11	-10	4	28	-4	3	2	2
7-15	71	25	58	86	59	49	4	9	34	21	38	32
16-18	-7	33	4	0	-11	5	54	32	34	12	-3	3
65-79	67	53	66	88	21	3	34	-13	-35	6	24	31
80-89	11	57	2	24	42	55	65	84	66	76	40	54
90+	23	12	13	-4	9	11	-4	-1	6	5	16	16
0	4	30	-4	5	2	2	1	1	1	1	1	0
1-3	-2	-30	34	35	28	0	6	5	4	4	4	4
4-5	33	28	-1	-20	-6	34	23	-2	5	4	3	3
7-9	10	-6	7	9	30	9	-13	-15	22	26	24	2
10-15	61	31	51	77	29	40	18	24	12	-5	14	30
65-69	0	-27	-26	34	-20	-17	41	7	-52	26	24	20
70-74	5	36	5	-15	-6	14	-33	-25	30	-16	-13	39

Tabell 5C: Procentuell förändring i antalet kvinnor i Falkenbergs kommun efter åldersklass

Ålder / År	2018	2019	2020	2021	2022	2023	2024	2025	2026	2027	2028	2029
1-5	03	00	03	01	02	03	02	00	01	01	00	00
6-12	03	02	04	02	01	00	00	02	01	01	01	01
6	-08	05	06	03	-04	-04	02	11	-02	01	01	01
7-15	03	01	03	04	02	02	00	00	01	01	01	01
16-18	-01	05	01	00	-01	01	07	04	04	01	00	00
65-79	02	01	02	02	00	00	01	00	-01	00	01	01
80-89	01	04	00	02	03	04	04	05	04	04	02	03
90+	06	03	03	-01	02	03	-01	00	01	01	04	04
0	02	14	-02	02	01	01	00	00	00	00	00	00
1-3	00	-04	05	05	04	00	01	01	00	00	00	00
4-5	07	05	00	-04	-01	07	04	00	01	01	01	01
7-9	01	-01	01	01	04	01	-02	-02	03	03	03	00
10-15	04	02	03	05	02	02	01	01	01	00	01	02
65-69	00	-02	-02	02	-01	-01	03	00	-04	02	02	01
70-74	00	03	00	-01	00	01	-02	-02	02	-01	-01	03

Tabell 6A: Antal män i Falkenbergs kommun efter åldersklass

Ålder / År	2018	2019	2020	2021	2022	2023	2024	2025	2026	2027	2028	2029
1-5	1 363	1 379	1 386	1 420	1 396	1 408	1 425	1 446	1 456	1 464	1 471	1 479
6-12	1 902	1 926	2 000	2 028	2 107	2 109	2 110	2 152	2 176	2 192	2 223	2 211
6	242	272	287	274	326	296	290	288	300	303	306	308
7-15	2 397	2 415	2 514	2 593	2 623	2 720	2 759	2 799	2 796	2 811	2 868	2 898
16-18	767	770	767	781	813	842	874	877	936	966	961	950
65-79	3 915	3 951	4 015	4 067	4 080	4 096	4 062	4 065	4 059	4 035	4 065	4 090
80-89	1 004	1 040	1 046	1 089	1 175	1 219	1 312	1 375	1 455	1 535	1 587	1 642
90+	169	181	197	199	195	211	216	223	225	227	239	252
0	253	243	262	268	270	272	273	274	275	276	277	277
1-3	822	840	802	812	827	846	853	859	863	867	870	874
4-5	541	539	584	608	570	561	571	588	593	598	601	604
7-9	863	852	840	842	875	924	930	944	909	915	929	947
10-15	1 534	1 563	1 674	1 751	1 748	1 797	1 829	1 855	1 887	1 895	1 939	1 951
65-69	1 489	1 444	1 421	1 396	1 390	1 378	1 392	1 403	1 407	1 389	1 424	1 468
70-74	1 425	1 419	1 433	1 443	1 435	1 434	1 390	1 369	1 348	1 346	1 338	1 353

Tabell 6B: Förändring i antalet män i Falkenbergs kommun efter åldersklass

Ålder / År	2018	2019	2020	2021	2022	2023	2024	2025	2026	2027	2028	2029
1-5	70	16	7	33	-23	11	17	22	10	8	7	7
6-12	41	24	74	28	79	2	1	42	24	16	30	-12
6	-47	30	14	-12	52	-31	-5	-3	13	3	3	2
7-15	91	18	98	80	29	98	39	40	-3	14	57	30
16-18	1	3	-3	15	32	29	32	4	58	31	-6	-10
65-79	47	36	64	52	13	16	-34	3	-6	-23	30	24
80-89	17	36	6	43	86	44	93	63	80	80	53	54
90+	8	12	17	2	-4	16	5	7	2	2	12	13
0	0	-10	19	5	2	2	1	1	1	1	1	0
1-3	22	18	-38	10	14	20	7	5	4	4	4	4
4-5	48	-2	46	23	-38	-9	10	16	6	4	4	3
7-9	50	-11	-13	3	32	49	7	14	-35	6	13	18
10-15	41	29	111	77	-3	48	32	26	32	8	44	12
65-69	-12	-45	-24	-24	-6	-13	14	12	3	-18	36	44
70-74	28	-6	14	10	-8	-1	-44	-21	-21	-2	-8	15

Tabell 6C: Procentuell förändring i antalet män i Falkenbergs kommun efter åldersklass

Ålder / År	2018	2019	2020	2021	2022	2023	2024	2025	2026	2027	2028	2029
1-5	05	01	01	02	-02	01	01	02	01	01	00	00
6-12	02	01	04	01	04	00	00	02	01	01	01	-01
6	-16	13	05	-04	19	-09	-02	-01	04	01	01	01
7-15	04	01	04	03	01	04	01	01	00	01	02	01
16-18	00	00	00	02	04	04	04	00	07	03	-01	-01
65-79	01	01	02	01	00	00	-01	00	00	-01	01	01
80-89	02	04	01	04	08	04	08	05	06	05	03	03
90+	05	07	09	01	-02	08	02	03	01	01	05	06
0	00	-04	08	02	01	01	00	00	00	00	00	00
1-3	03	02	-05	01	02	02	01	01	00	00	00	00
4-5	10	00	08	04	-06	-02	02	03	01	01	01	01
7-9	06	-01	-02	00	04	06	01	02	-04	01	01	02
10-15	03	02	07	05	00	03	02	01	02	00	02	01
65-69	-01	-03	-02	-02	00	-01	01	01	00	-01	03	03
70-74	02	00	01	01	-01	00	-03	-02	-02	00	-01	01

Tabell 7A: Folkmängd i Falkenbergs kommun efter ålder

Ålder / År	2018	2019	2020	2021	2022	2023	2024	2025	2026	2027	2028	2029
0	475	495	511	521	525	529	530	532	534	536	538	539
1	487	483	519	531	537	542	545	547	550	552	554	557
2	546	501	504	536	544	550	555	558	561	563	565	568
3	524	561	519	520	547	556	562	566	570	573	575	578
4	535	527	574	533	531	558	566	572	577	580	583	586
5	510	544	541	585	543	541	567	575	581	586	590	593
6	485	527	557	553	593	553	551	576	585	591	596	600
7	565	492	541	569	563	602	563	562	586	594	600	606
8	564	571	507	554	579	573	611	574	573	596	605	611
9	525	575	583	520	564	588	582	620	584	583	606	615
10	543	534	586	593	530	573	596	591	628	593	592	615
11	484	549	545	595	600	539	580	604	599	635	601	601
12	504	491	558	553	601	606	546	587	610	605	641	608
13	463	519	501	566	560	606	611	553	593	616	611	647
14	477	473	529	510	572	567	612	617	561	600	622	618
15	510	477	485	539	520	580	575	619	624	569	608	630
16	484	524	490	497	547	528	587	582	625	631	578	615
17	497	487	533	499	503	551	534	591	586	627	633	583
18	496	502	492	533	499	503	548	532	586	582	621	626
19	487	485	498	487	522	491	495	536	522	571	568	604
20	472	470	479	489	476	507	480	484	521	509	552	550
21	451	481	467	473	477	467	493	470	475	507	497	535
22	488	442	482	469	468	472	463	486	467	472	501	492
23	481	476	456	488	471	471	473	468	487	471	477	502
24	502	474	491	472	493	480	479	482	478	495	482	488
25	577	501	493	505	483	501	490	490	493	490	506	495
26	559	580	517	507	512	494	509	500	501	504	503	517
27	532	564	585	528	514	518	502	516	509	511	514	513
28	542	546	570	586	530	518	522	508	522	516	518	522
29	570	562	553	573	582	534	522	527	515	528	523	525
30	516	588	570	560	575	583	538	529	533	523	535	531
31	503	533	597	579	566	580	587	547	539	543	534	546
32	528	532	550	607	587	576	589	596	559	551	556	548
33	539	546	547	563	613	595	584	597	604	570	563	568
34	514	549	558	558	570	617	600	590	603	610	578	572
35	455	515	559	566	563	575	620	604	595	608	614	584
36	481	478	526	567	570	568	579	622	607	599	612	618
37	473	498	490	535	571	575	572	583	624	611	603	615
38	523	490	509	500	540	575	578	577	588	626	614	607
39	489	535	501	518	507	546	580	584	582	593	630	619
40	488	500	545	511	525	515	553	585	589	588	599	635
41	468	491	510	552	518	532	522	559	590	594	593	604
42	505	483	501	519	558	525	537	529	564	595	599	599
43	498	512	492	509	525	562	531	543	536	569	599	604
44	518	504	521	501	515	531	567	537	549	542	575	604
45	540	532	513	528	507	521	537	572	543	555	549	581
46	528	544	540	521	534	513	527	543	577	549	561	555
47	517	534	552	547	526	539	519	533	549	582	555	567
48	528	524	542	557	551	532	544	525	539	554	587	560
49	531	534	531	547	561	555	536	549	530	543	558	591
50	584	534	540	536	550	564	558	540	552	534	548	563

Tabell 7A: Folkmängd i Falkenbergs kommun efter ålder, fortsättning

Ålder / År	2018	2019	2020	2021	2022	2023	2024	2025	2026	2027	2028	2029
51	609	592	540	545	540	553	567	562	544	556	539	552
52	586	616	597	545	549	544	557	571	566	549	561	544
53	607	600	621	601	549	553	548	562	575	570	554	566
54	616	614	605	625	604	554	557	553	566	579	575	559
55	588	620	618	609	627	607	558	561	557	570	584	579
56	556	594	623	621	611	628	609	561	565	561	574	587
57	503	553	597	625	622	612	629	610	564	567	564	577
58	544	513	557	600	626	623	613	630	612	567	570	567
59	563	545	518	561	602	627	624	615	632	614	570	574
60	547	561	550	523	564	603	629	626	617	634	617	573
61	558	541	565	553	526	566	605	630	628	619	636	619
62	577	564	547	570	557	530	570	608	633	631	622	639
63	541	589	571	553	574	562	536	575	612	637	635	627
64	507	544	595	576	558	579	567	541	580	617	641	639
65	585	518	546	595	576	558	579	567	543	580	617	640
66	596	588	520	547	594	575	558	578	567	543	580	616
67	582	600	587	520	546	592	573	557	577	566	543	580
68	597	585	598	585	519	544	589	571	556	576	565	543
69	595	593	583	595	582	518	542	587	569	554	574	564
70	564	595	590	579	591	578	516	540	584	567	552	572
71	602	559	591	586	575	587	574	513	538	580	564	550
72	574	595	554	585	580	569	581	569	510	534	576	560
73	549	568	589	548	578	573	563	575	564	506	530	571
74	546	548	561	581	541	570	566	556	568	557	501	524
75	490	538	540	552	571	532	561	557	548	559	549	495
76	480	481	528	529	541	559	522	550	546	538	550	540
77	384	471	470	515	516	528	546	510	538	534	526	538
78	336	376	458	457	500	502	513	531	497	524	521	513
79	379	333	365	444	443	484	487	498	515	483	509	506
80	346	359	322	353	428	428	467	471	481	498	467	493
81	284	335	345	310	339	411	411	449	452	462	479	450
82	271	273	320	329	296	324	392	393	429	433	443	459
83	263	263	259	303	312	281	307	372	373	407	412	421
84	226	244	247	244	285	293	265	290	350	352	384	389
85	251	217	227	231	228	266	274	248	271	327	330	359
86	193	236	200	209	213	210	246	253	230	251	303	306
87	160	180	215	182	191	195	192	225	232	211	230	278
88	185	152	162	193	164	172	175	174	203	209	191	208
89	150	165	135	144	171	145	153	156	155	181	187	170
90	126	130	143	117	125	148	126	133	136	135	158	163
91	103	106	111	122	100	107	126	108	114	117	116	136
92	85	91	88	93	102	84	90	106	91	96	99	99
93	64	72	74	72	76	83	69	75	87	75	79	82
94	63	51	57	59	58	61	67	55	60	70	60	64
95	29	47	40	45	46	45	48	52	43	47	55	47
96	27	25	36	30	34	35	34	36	39	33	36	42
97	20	19	19	26	22	25	26	25	27	29	24	27
98	10	13	13	13	19	16	18	18	18	19	21	17
99	5	8	9	9	9	13	11	12	13	12	13	14
100	18	13	13	14	15	16	19	20	21	22	22	23
TOTALT	44 701	45 359	46 074	46 687	47 116	47 552	47 968	48 408	48 848	49 288	49 728	50 168

Tabell 7B: Folkmängd i Falkenbergs kommun efter ålder, kvinnor

Ålder / År	2018	2019	2020	2021	2022	2023	2024	2025	2026	2027	2028	2029
0	222	252	248	253	255	257	258	259	259	260	262	262
1	226	227	264	259	262	264	265	267	268	269	270	271
2	241	230	236	270	265	267	269	271	272	274	275	276
3	268	248	239	245	276	271	273	276	277	279	280	281
4	257	267	257	247	252	281	276	279	281	283	284	286
5	247	264	274	263	253	257	285	281	283	286	288	289
6	243	254	270	279	267	257	261	289	284	287	290	291
7	267	248	260	275	282	271	262	266	292	288	291	293
8	261	271	255	266	279	286	275	266	270	296	292	295
9	263	265	277	260	270	283	289	279	271	275	300	296
10	266	266	270	281	264	274	286	293	283	275	279	303
11	236	269	271	275	284	268	277	289	296	286	278	282
12	232	236	274	275	278	287	271	280	292	298	289	282
13	214	241	241	278	278	281	290	274	283	295	302	293
14	243	220	246	246	281	281	284	293	278	287	298	305
15	256	244	226	251	250	284	285	287	296	282	290	302
16	227	265	249	230	254	253	286	287	290	299	284	293
17	242	230	267	251	232	256	255	287	288	290	299	285
18	241	248	232	266	250	232	254	254	284	285	287	296
19	231	228	245	229	259	244	229	249	248	276	277	280
20	217	211	224	238	223	250	237	223	241	241	265	266
21	197	223	210	221	230	218	240	229	218	233	234	255
22	224	190	223	211	217	225	215	234	225	216	229	230
23	222	220	199	225	212	217	224	216	232	225	218	229
24	248	215	227	208	227	217	221	227	221	235	229	224
25	265	248	227	236	216	233	223	228	234	228	240	236
26	291	265	257	237	242	225	240	232	236	242	237	248
27	258	300	273	264	244	248	234	247	241	244	249	246
28	275	264	303	277	267	249	253	241	252	247	251	256
29	255	280	270	303	278	269	253	257	246	257	252	256
30	255	262	284	274	303	280	272	257	261	251	261	257
31	240	270	269	288	277	304	283	276	262	266	257	267
32	256	258	278	276	292	282	307	288	281	269	272	264
33	261	266	266	284	280	296	286	311	292	286	275	278
34	240	262	272	271	286	283	298	289	312	295	289	279
35	229	242	265	274	272	286	283	298	289	312	295	290
36	218	243	246	267	274	273	286	284	297	289	311	295
37	237	230	248	250	269	276	274	288	285	299	291	311
38	251	246	236	253	254	273	279	278	291	288	301	294
39	258	254	253	243	257	258	277	283	282	295	292	305
40	227	259	260	258	248	262	263	281	287	286	299	297
41	221	231	265	266	263	252	266	268	285	291	290	303
42	238	226	238	270	270	267	257	271	272	289	295	295
43	253	241	233	243	274	274	271	261	275	276	293	299
44	268	254	247	238	248	278	278	275	266	279	280	297
45	280	274	258	251	241	251	280	280	278	269	282	283
46	249	282	277	262	253	244	254	282	282	280	271	284
47	257	254	285	280	264	256	247	256	284	285	282	274
48	261	262	258	287	281	266	258	250	259	286	286	285
49	271	264	265	260	288	283	268	260	252	261	288	288
50	274	270	267	267	262	289	284	269	262	255	263	289

Tabell 7B: Folkmängd i Falkenbergs kommun efter ålder, kvinnor, fortsättning

Ålder / År	2018	2019	2020	2021	2022	2023	2024	2025	2026	2027	2028	2029
51	295	279	273	269	269	264	290	285	271	265	257	266
52	294	301	282	275	271	271	266	292	287	274	267	260
53	295	302	304	285	278	274	274	269	294	290	277	270
54	309	298	305	306	287	280	276	276	272	297	293	280
55	282	313	301	307	308	289	283	279	279	275	299	295
56	296	287	315	303	308	309	291	284	281	281	277	301
57	228	293	289	316	304	309	310	292	286	283	283	279
58	277	235	296	292	318	305	311	312	294	288	285	285
59	299	273	239	298	293	319	307	312	313	296	290	287
60	270	301	276	242	299	295	320	308	314	315	298	292
61	271	270	303	278	244	300	296	321	309	315	316	300
62	299	274	273	305	280	247	302	298	322	311	316	317
63	270	306	278	276	307	282	250	304	300	324	313	318
64	259	275	309	280	278	308	284	253	306	302	325	315
65	296	265	277	309	281	279	308	285	254	306	303	325
66	295	296	266	277	308	281	279	308	285	255	306	303
67	275	300	296	266	277	307	281	279	307	285	256	305
68	306	275	299	295	266	276	306	280	279	306	285	256
69	294	303	275	299	294	266	276	305	280	278	305	284
70	277	299	302	274	297	293	265	275	304	279	278	304
71	299	276	297	300	273	295	291	264	274	302	278	277
72	283	300	274	295	298	271	293	289	263	272	300	277
73	288	283	297	272	292	295	269	291	287	261	271	298
74	263	289	280	294	269	289	292	266	288	284	259	268
75	258	256	285	276	290	266	285	288	263	284	281	256
76	236	255	252	280	272	285	262	281	283	260	280	277
77	195	232	250	247	275	267	280	257	276	278	255	275
78	180	191	227	244	242	268	261	273	251	270	272	250
79	199	180	186	221	238	236	262	254	267	246	263	266
80	187	195	175	181	215	231	229	254	247	259	239	256
81	158	185	188	169	176	208	224	222	246	239	251	232
82	155	155	178	181	163	169	200	215	213	237	230	242
83	143	151	149	171	173	156	162	191	206	204	227	221
84	123	132	144	141	162	164	149	154	182	196	195	216
85	141	120	125	135	133	153	155	140	146	172	185	184
86	123	133	112	117	127	125	143	145	131	136	161	174
87	96	119	123	104	108	117	115	132	134	122	127	150
88	110	91	108	112	95	98	107	105	121	123	112	116
89	89	99	82	97	101	85	89	96	95	109	111	101
90	81	82	87	72	86	89	76	79	85	85	97	99
91	65	68	71	76	63	75	77	66	68	74	74	84
92	62	58	58	61	65	54	64	66	57	59	64	64
93	45	52	48	48	50	54	45	53	55	47	49	54
94	49	38	42	39	39	41	44	37	44	45	39	40
95	19	35	30	34	31	31	33	35	29	35	36	31
96	17	19	27	23	26	24	24	25	27	23	27	28
97	17	12	14	20	18	19	18	18	19	20	17	20
98	8	12	8	10	15	13	14	13	13	14	15	12
99	3	6	8	6	7	10	9	10	9	9	10	10
100	15	11	11	13	12	13	15	16	17	17	18	18
TOTALT	22 173	22 527	22 876	23 174	23 383	23 596	23 800	24 016	24 232	24 449	24 666	24 882

Tabell 7C: Folkmängd i Falkenbergs kommun efter ålder, män

Ålder / År	2018	2019	2020	2021	2022	2023	2024	2025	2026	2027	2028	2029
0	253	243	262	268	270	272	273	274	275	276	277	277
1	261	257	255	272	276	278	280	281	282	283	284	286
2	305	272	267	265	280	283	285	287	288	290	291	292
3	256	312	279	275	271	285	288	291	293	294	295	297
4	278	259	317	285	280	276	290	293	295	297	299	300
5	263	279	267	322	290	285	282	295	298	300	302	304
6	242	272	287	274	326	296	290	288	300	303	306	308
7	298	244	281	294	281	331	301	296	294	306	310	312
8	303	299	253	288	300	287	336	307	303	300	313	316
9	262	309	306	260	294	305	293	341	313	308	306	318
10	277	267	316	312	266	299	310	298	345	318	314	312
11	248	279	274	320	316	271	303	315	303	349	323	319
12	272	254	284	279	323	319	275	307	318	307	352	326
13	249	277	259	288	282	326	322	279	310	321	310	354
14	234	252	282	264	292	285	328	324	283	313	324	313
15	254	232	259	288	269	296	290	332	328	288	317	328
16	257	258	241	267	293	275	301	295	335	332	293	322
17	255	257	265	248	271	296	279	304	298	337	334	297
18	255	254	260	267	250	271	294	279	302	297	333	331
19	256	258	253	258	263	247	266	288	274	295	291	324
20	255	259	255	250	253	257	243	261	280	268	287	284
21	254	257	257	253	246	249	253	241	256	274	263	281
22	264	252	259	258	251	246	248	252	242	256	272	262
23	259	256	258	263	259	254	249	252	255	246	259	273
24	254	259	264	264	266	263	258	255	257	261	253	265
25	312	253	267	269	267	269	266	262	260	262	265	259
26	268	315	260	270	270	268	270	268	265	263	265	269
27	274	264	313	263	270	270	268	270	269	266	265	267
28	267	282	267	309	263	269	269	268	269	269	267	266
29	315	282	284	270	304	264	269	269	269	271	270	269
30	261	326	286	287	272	303	267	272	272	272	274	274
31	263	263	328	291	290	276	305	272	276	277	277	279
32	272	273	272	332	295	294	282	308	278	283	284	284
33	278	279	281	279	333	299	298	287	312	284	288	289
34	274	287	286	287	283	334	302	301	291	315	289	293
35	226	273	294	292	291	288	336	306	306	296	319	294
36	263	235	281	300	296	296	293	338	310	310	301	323
37	236	268	242	285	302	299	298	296	339	312	312	304
38	272	243	272	247	287	302	300	299	297	338	313	313
39	231	281	248	275	250	288	303	301	300	298	338	314
40	261	240	284	252	277	253	290	304	302	302	300	338
41	247	259	245	287	255	279	256	291	305	303	303	301
42	267	256	263	249	288	257	280	259	292	306	304	304
43	245	271	260	265	251	288	259	282	261	293	306	305
44	250	250	274	263	267	254	290	262	283	263	295	307
45	260	258	255	278	266	270	257	292	265	286	267	297
46	279	262	263	259	280	269	273	261	295	269	289	271
47	260	280	267	267	263	283	272	277	264	298	272	293
48	267	262	284	270	270	266	286	275	280	268	300	276
49	260	270	266	287	273	272	268	288	278	282	271	303
50	310	264	273	269	288	275	274	271	290	280	284	273

Tabell 7C: Folkmängd i Falkenbergs kommun efter ålder, män, fortsättning

Ålder / År	2018	2019	2020	2021	2022	2023	2024	2025	2026	2027	2028	2029
51	314	313	267	276	271	290	277	276	273	292	282	286
52	292	315	315	270	277	272	291	278	278	275	293	284
53	312	298	317	316	272	279	274	293	281	280	277	295
54	307	316	300	318	317	274	281	276	294	282	282	279
55	306	307	318	302	319	318	275	283	278	296	284	284
56	260	307	308	318	302	319	318	276	284	280	297	286
57	275	260	308	309	318	302	319	318	277	285	281	298
58	267	278	262	308	309	318	302	319	318	278	285	282
59	264	272	279	263	308	309	318	303	319	318	279	287
60	277	260	274	281	265	309	309	318	304	319	319	281
61	287	271	262	276	282	266	309	310	318	305	320	320
62	278	290	274	265	277	284	268	310	311	320	306	321
63	271	283	293	277	268	280	286	271	312	313	322	309
64	248	269	286	296	279	271	282	289	274	315	315	324
65	289	253	270	286	295	279	271	282	288	274	314	315
66	301	292	254	270	286	294	279	270	282	288	274	313
67	307	300	291	254	269	284	293	278	270	281	287	274
68	291	310	298	290	253	268	283	291	277	269	280	286
69	301	290	308	297	288	252	267	282	290	276	269	280
70	287	296	288	305	294	285	251	265	280	288	275	268
71	303	283	293	285	302	291	283	249	264	278	286	273
72	291	296	280	290	282	298	288	280	248	262	276	283
73	261	286	292	276	286	278	294	284	277	245	259	273
74	283	260	281	287	272	281	274	290	280	273	243	256
75	232	282	255	275	281	266	276	269	284	275	268	239
76	244	227	276	249	269	274	260	270	263	278	270	263
77	189	239	220	267	242	261	266	253	262	256	271	263
78	156	185	231	213	258	234	252	258	245	254	249	263
79	180	154	179	223	205	249	225	244	249	237	246	241
80	159	164	147	172	213	197	238	217	234	239	228	237
81	126	149	156	141	163	203	188	227	207	223	229	218
82	116	117	141	148	133	155	192	178	215	196	212	217
83	120	111	110	132	139	125	145	181	167	203	185	200
84	103	111	103	102	123	129	117	136	168	156	189	173
85	110	96	102	95	94	113	119	108	125	155	145	175
86	70	103	87	93	86	86	103	108	98	114	142	132
87	64	60	92	78	83	78	77	93	97	89	103	128
88	75	60	53	81	69	73	69	68	82	87	79	92
89	61	66	52	46	70	60	64	60	60	72	76	69
90	45	48	56	44	39	59	51	54	51	51	61	65
91	38	37	40	46	37	33	49	42	45	43	43	51
92	23	32	30	32	37	30	27	40	35	37	35	35
93	19	20	26	24	26	30	24	21	32	28	30	28
94	14	13	15	20	19	20	23	18	17	25	21	23
95	10	12	10	11	15	14	15	17	14	12	19	16
96	10	7	8	7	8	11	10	11	12	10	9	14
97	3	7	5	6	5	6	8	7	8	9	7	6
98	2	1	5	3	4	3	4	5	5	5	6	5
99	2	2	1	3	2	3	2	3	3	3	3	4
100	3	2	2	2	3	3	4	4	4	5	5	5
TOTALT	22 528	22 832	23 198	23 513	23 733	23 956	24 168	24 392	24 615	24 839	25 062	25 285

Statisticon har ett brett utbud av tjänster som kompletterar och fördjupar våra befolkningsprognoser. Vi kan bland annat ta fram prognoser med förlängd prognoshorisont, analysera scenarier med ändrade antaganden, hålla i seminarier för att förklara resultaten för en större grupp eller bara ta fram det material du behöver för att presentera resultaten för andra. För mer information om tilläggstjänster och priser gå in på vår webadress www.statisticon.se.

Besök också vår sida www.befolkningsprognoser.se där vi löpande publicerar artiklar om Sveriges befolkning och dess utveckling.



Vill du veta mer?

Vi finns tillgängliga för att svara på dina frågor eller berätta vad Statisticon kan göra för din kommun.

Ring eller maila:

Charlotta Danielsson: 010-130 80 00. | prognoser@statisticon.se

Statisticon
STATISTICS & RESEARCH

Östra Ågatan 31, 753 22 UPPSALA | Tel vxl: 010 - 130 80 00
E-post: prognoser@statisticon.se | Webb: www.statisticon.se
Kontaktperson: Charlotta Danielsson

Delområdesprognos Falkenbergs kommun 2020-2024

Delområde	2019	2020	2021	2022	2023	2024	Total förändring i %	Antal
Skogtorpsskolan	4 157	4 253	4 389	4 536	4 584	4 632	11,4%	476
Hertingsskolan	3 800	4 085	4 147	4 209	4 219	4 228	11,3%	428
Söderskolan	2 634	2 677	2 721	2 778	2 840	2 920	10,8%	286
Vinbergsskolan	3 591	3 793	3 816	3 876	3 922	3 962	10,3%	371
Tångaskolan	5 096	5 091	5 346	5 334	5 469	5 579	9,5%	482
Långavekaskolan	1 783	1 784	1 813	1 844	1 873	1 901	6,7%	119
Hjortbergsskolan	5 253	5 283	5 318	5 370	5 448	5 523	5,1%	270
Slöingeskolan	2 321	2 344	2 361	2 383	2 406	2 421	4,3%	100
Apelskolan	1 500	1 538	1 539	1 540	1 542	1 543	2,9%	43
Vessigebroskolan	1 671	1 672	1 679	1 686	1 693	1 700	1,7%	29
Långåsskolan	1 349	1 349	1 352	1 355	1 357	1 361	0,9%	12
Ätranskolan	1 398	1 399	1 400	1 401	1 401	1 402	0,3%	4
Ljungbyskolan	1 740	1 740	1 741	1 742	1 743	1 744	0,2%	4
Årstadsskolan	633	634	634	634	634	635	0,2%	1
Okomeskolan	961	960	960	961	961	961	0,1%	1
Älvseredsskolan	618	618	618	618	618	618	0,0%	0
Fajansskolan	2 959	2 960	2 960	2 959	2 957	2 956	-0,1%	-3
Fageredsskolan	699	699	699	698	698	697	-0,3%	-2
Schubergstorpskolan	3 140	3 139	3 136	3 134	3 131	3 128	-0,4%	-12

