



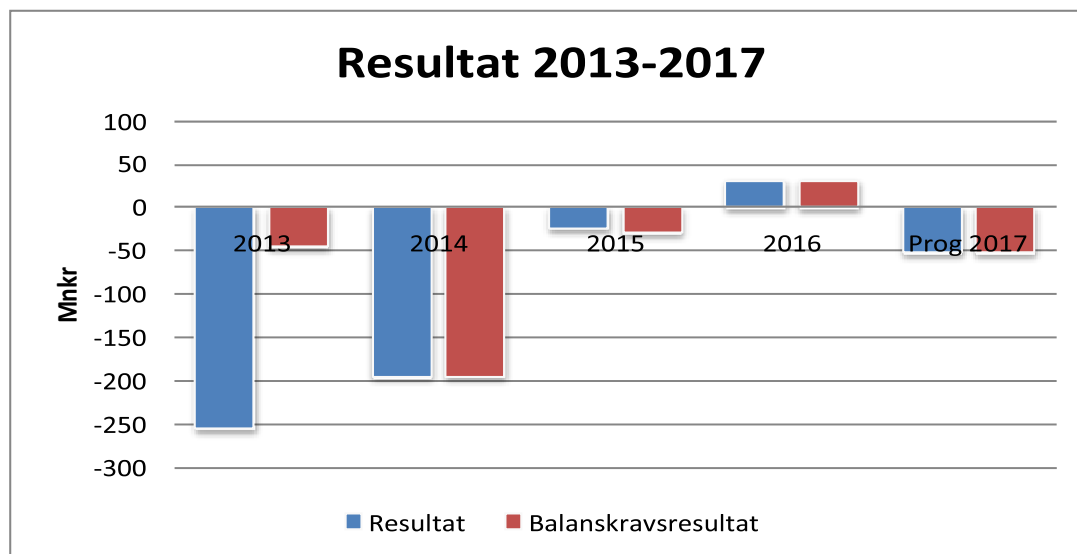
## Region Halland: januari – maj 2017

Det pågår ett arbete med regiongemensamma månadsrapporter med fokus på uppföljningsvariabler för verksamhet/ grunduppdrag – *tillgänglighet och kvalitet* samt *ekonomi och personal*, vilket innebär att månadsrapportens struktur kommer att ändras framöver.

### Sammanfattning

**Regionens ackumulerade resultat efter maj uppgår till -71 mnkr**, vilket är 65 mnkr bättre än budgeten för motsvarande period.

**Resultatet prognostiseras till -52 mnkr vid årets slut**, vilket är 69 mnkr sämre än årsbudgeten. Det prognostiserade resultatet är 83 mnkr sämre än 2016 års resultat. Hälso- och sjukvård förbättrar resultatet med 13 mnkr och Övrig verksamhet försämrar med 96 mnkr vilket till största delen förklaras av ökade kostnader för pensioner med 65 mnkr samt övriga regiongemensamma kostnader/ finansiering.



Total, resultatprognos 2017, -52 mnkr, budgetavvikelse -69 mnkr.

Ett negativt balanskravsresultat ska återställas inom tre år enligt kommunallagen. 2015 års balanskravsresultat uppgick till -29,4 mnkr och har återställts i och med 2016 års balanskravsresultat (31 mnkr).

Årets prognostiserade balanskravsresultat efter maj uppgår till -52 mnkr.

## Historik

<b>RESULTATUTVECKLING</b> (mnr)	2012	2013	2014	2015	2016	Snitt 5 år	Sum 5 år
<b>Årets resultat</b>	85	-254	-194	-23	31	-71	-356
Årets resultat i förhållande till verksamh. nettokostnad	1,2%	-3,4%	-2,5%	-0,3%	0,4%		
<b>Jämförelsestörande poster <sup>1)</sup></b>							
Återbetalning premier AFA Försäkring	87	78		37			201
Sänkt diskonteringsränta på pensionsskulden		-210					-210
<b>Årets resultat exklusive jämförelsestörande poster</b>	<b>-2</b>	<b>-122</b>	<b>-194</b>	<b>-61</b>	<b>31</b>	<b>-69</b>	<b>-347</b>

Regionen har under de senaste åren inte haft en ekonomi i balans och den underliggande resultatutvecklingen har varit negativ fram till 2014. Under 2015 förbättrades resultatet exklusive jämförelsestörande poster med 134 mnr, vilket främst berodde på att regionskatten höjdes med 40 öre. Årets resultatförbättring uppgår till 92 mnr, vilket har resulterat i ett positivt resultat exklusive jämförelsestörande poster på 31 mnr.

### 1) Jämförelsestörande poster i tabellen resultatutveckling

2012, 2013 och 2015, återbetalning av tidigare inbetalda premier från AFA Försäkring. 2013, finansiell kostnad med anledning av den sänkta diskonteringsräntan i pensionsskuds-beräkningen. Diskonteringsräntan är en av Sveriges Kommuner och Landsting fastställd kalkylränta, som används för att beräkna nuvärdet av de framtida pensionsåtagandena i kommuner, landsting och regioner.

## Resultat januari – maj samt prognos för 2017

**Regionens ackumulerade resultat efter maj uppgår till -71 mnkr, vilket är 65 mnkr bättre än budgeten för motsvarande period.**

Jämfört med föregående år har femmånadersresultatet förbättrats med 57 mnkr. Som helhet har hälso- och sjukvården försämrat resultatet med 5 mnkr, medan regionens övriga verksamhet har förbättrat resultatet med 62 mnkr, vid en jämförelse med motsvarande period föregående år. Resultatförsämringen inom Hälso- och sjukvård har uppstått inom bland annat DN Hallands sjukhus med -11 mnkr (regionvården har förbättrat resultatet med 12 mnkr medan HS egen verksamhet har försämrat resultatet med 23 mnkr), Psykiatri med -6 mnkr, medan RS Hälso- och sjukvård har förbättrat resultatet med 11 mnkr. Resultatförbättringen inom Övrig verksamhet har uppstått inom Kultur och skola med 8 mnkr och inom Regiongemensamma kostnader och finansiering med 60 mnkr.

**Resultatet prognostiseras till -52 mnkr vid årets slut, vilket är 69 mnkr sämre än årsbudgeten.**

De ekonomiska obalanserna återfinns inom Driftnämnden Hallands sjukhus och Driftnämnden Psykiatri. Prognostiserat resultat och budgetavvikelse är -176 mnkr för Driftnämnden Hallands sjukhus, varav -45 mnkr avser köpt regionvård och -131 mnkr avser sjukhusets egen verksamhet. För Driftnämnden Psykiatri är prognosen -44 mnkr. Dessa underskott uppvägs av positiva budgetavvikelser inom RS verksamheter (+20 mnkr) och inom regiongemensamma kostnader och finansiering (147 mnkr). Den senare posten består bland annat av den centrala reserven, vilken ska täcka upp ingående obalanser (131 mnkr), reserv för underskott inom skatteintäkter och utjämning (80 mnkr), skatteintäkter (-138 mnkr), intäkts- och kostnadsutjämning (108 mnkr), statsbidrag läkemedelsförmånen (126 mnkr), resursförstärkning "välfärdsmiljarden" (38 mnkr) och effektiviseringskrav framtidsarbetet (-273 mnkr).

Det prognostiserade resultatet är 83 mnkr sämre än 2016 års resultat.

## Prognostiserat resultat och budgetavvikelse per nämnd (större):

*DN Hallands sjukhus* -176 mnkr (-)

Nämndens resultat efter fem månader uppgår till -114 mnkr, vilket är 93 mnkr sämre än periodens budget. Regionvården står för 21 mnkr och Hallands sjukhus egen verksamhet, främst den somatiska specialistvården, för -71 mnkr av budgetavvikelsen efter fem månader. Men om den ingående obalansen <sup>1)</sup> exkluderas, uppvisar den egna verksamheten en negativ avvikelse mot budget med 17 mnkr.

Prognostiserat resultat och budgetavvikelse uppgår till -176 mnkr (-193 mnkr 2016), varav -45 mnkr (-75 mnkr 2016) avser köpt regionvård och -131 mnkr (-118 mnkr 2016) avser sjukhusets egen verksamhet. Den fråga som kommer att ha störst betydelse för prognosen under 2017 är utvecklingen i behovet av bemanningsföretag. Efter fem månader har HS anlitat bemanningsföretag för 34 mnkr, vilket är 18 mnkr mer än för motsvarande period föregående år. HS anger att prognosen är mycket osäker på grund av den negativa utvecklingen avseende inhyrd personal, samt utvecklingen för diabetessensorer, underskott inom dessa områden är inte beaktade i prognosen efter maj månad.

<sup>1)</sup> Enligt HS hade de vid 2017 års ingång en ingående obalans eller justeringspost på minus 131 mnkr, vilken avser nämndens verksamhet exklusive regionvården. En central reserv finns avsatt i budget 2017 för de obalanser som identifierades i budgetarbetet. Reserven uppgår till 131 mnkr och ligger centralt under regiongemensammakostnader och finansiering.

*DN ambulans diagnostik hälsa* 0 mnkr (-)

Nämndens resultat efter fem månader uppgår till 7 mnkr, vilket är 12 mnkr bättre än periodens budget. Resultat och budgetavvikelsen prognostiseras till 0 mnkr, vilket är 14 mnkr sämre än föregående års utfall.

*DN Närsjukvården* - 1,5 mnkr (-)

Nämndens resultat efter fem månader uppgår till -11 mnkr, vilket är 4 mnkr bättre än periodens budget. Både vårdcentralen Halland och folktandvården visar positiva budgetavvikelser. Resultat och budgetavvikelsen prognostiseras till -1,5 mnkr och är hänförlig till verksamheten Tilma, enheten för läkemedelsberoende. Tilma bedrevs tidigare av Capio men verksamheten bedrivs av Närsjukvården sedan årsskiftet. Driftnämnden har begärt av Hälso- och sjukvårdsutskottet att få ytterligare 1,5 mnkr för finansiering av verksamheten. Begäran har ännu inte behandlats.

*DN Psykiatri* -43,7 mnkr (-)

Nämndens resultat efter fem månader uppgår till -24 mnkr, vilket är 14 mnkr sämre än periodens budget. Femmånadersresultatet är 6 mnkr sämre än motsvarande resultat föregående år. Resultat och budgetavvikelsen prognostiseras till -44 mnkr, vilket är 10 mnkr bättre än föregående års utfall. Psykiatriverksamheten står för 37 mnkr av den negativa prognosen, vilket är en försämring med 2 mnkr jämfört med föregående års utfall. Underskottet inom psykiatriverksamheten beror till största del på ett fortsatt anlitage av bemanningspersonal, både läkare och sjuksköterskor. Vårdval specialistvård prognostiserar underskott med 9 mnkr och rättspsykiatrisk vård överskott med 2 mnkr.

*DN Regionsservice* -2 mnkr (-)

För några av verksamheterna prognostiseras underskott trots åtgärdsplaner och för nämnden i sin helhet uppgår helårsprognosen till -2 mnkr. Prognosen är 10 mnkr bättre än föregående års resultat. Inom funktionerna kost och städ, där kostnader och intäkter är i obalans, pågår ett fördjupat arbete med analyser för att dra rätt slutsatser om hur verksamheten ska utvecklas.

*DN Kultur och skola* 0 mnkr (-)

Nämndens resultat efter fem månader uppgår till 2 mnkr, vilket är 6 mnkr bättre än periodens budget. Resultat och budgetavvikelsen prognostiseras till 0 mnkr. Till Munkagårdsgymnasiet fanns 123 förstahands-sökande elever inför höstens antagning, vilket är den bästa siffran på flera år.

*Lokala nämnder* 0,8 mnkr (-)

De lokala nämnderna redovisar sammantaget efter fem månader ett positivt resultat uppgående till 0,9 mnkr. Resultat och budgetavvikelsen prognostiseras till 0,8 mnkr, vilket är 2,0 mnkr sämre än föregående års utfall.

*Regionstyrelsen* 153,0 mnkr (förbättring 25 mnkr)  
*varav*

*Regionstyrelsens verksamheter* 20 mnkr (-)

Prognostiserar en positiv budgetavvikelse uppgående till 20 mnkr, vilken främst härrör från politikens anslag för oförutsedda kostnader, uppnådd besparing inom Framtidsarbetet (4 mnkr), samt drift- och utvecklingsmedel.

*Regionstyrelsens hälso- och sjukvårdsfinansiering* -14 mnkr (förbättring 2 mnkr)

Prognostiserar en negativ budgetavvikelse uppgående till -14 mnkr. De delar som här förväntas få störst budgetavvikelse är kostnader för läkemedel <sup>1)</sup> (-110 mnkr), valfrihetsvård (-35 mnkr), styrelsens gemensamma medel för verksamhetsutveckling (84 mnkr) och somatikuppdraget (26 mnkr).

*Regiongemensamma kostnader och finansiering* 147 mnkr (förbättring 23 mnkr)

Är enda verksamheten som inte har en nollbudget, utan årsbudgeten uppgår till 17,5 mnkr. Resultatet prognostiseras till 165 mnkr och budgetavvikelsen till 147 mnkr.

Större förklaringsposter till den positiva prognostiserade budgetavvikelsen är:

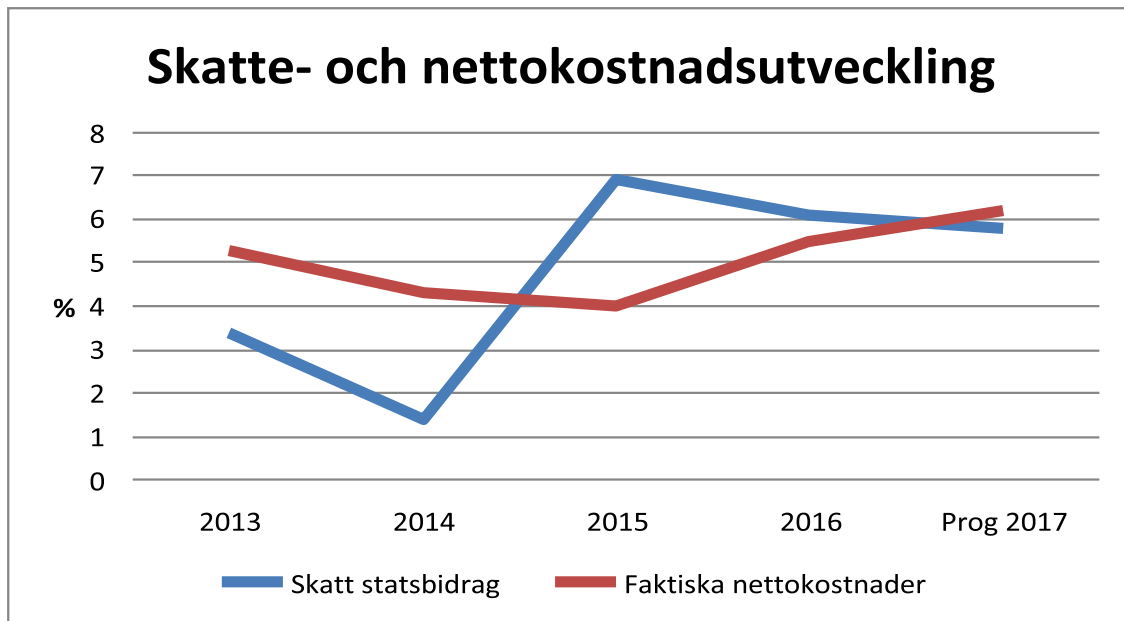
- Centralt reserverade medel avseende ingående obalanser ger en positiv budgetavvikelse (131 mnkr), vilken ska möta eventuella negativa budgetavvikelser inom främst Driftnämnden Hallands sjukhus.
- 2017 års ackumulerade effektiviseringskrav i regionens gemensamma framtidsarbete uppgår till 273 mnkr och budgeteras centralt som en kostnadsminskning. I prognosen genererar denna post en negativ avvikelse (-273 mnkr), medan uppnådda kostnadsbesparingar prognostiseras inom respektive nämnd med motsvarande positiva budgetavvikelser.
- Central reserv för att möta eventuellt lägre skatteintäkter (80 mnkr). Skatteintäkterna beräknas understiga budgeten (-138 mnkr). Intäkter avseende generella statsbidrag och utjämning beräknas bli högre än budgeterat (272 mnkr) och består av följande tre delposter, högre statsbidrag avseende läkemedelsförmånen <sup>1)</sup> (+126 mnkr), välfärdsmiljarden (+38 mnkr) samt överskott inom kostnadsutjämningen (+108 mnkr).

*Siffror i parentes anger avvikelse jämfört med budget.*

<sup>1)</sup> Sammanlagd nettoeffekt för regionen avseende läkemedel, är en positiv budgetavvikelse med 15 mnkr.

**Budgetavvikelse för Region Halland** -69 mnkr (förbättring 25 mnkr)

## Skatte- och nettokostnadsutveckling



**Faktiska nettokostnader**, prognos: 6,2 procent enligt maj prognosen.

**Skatt och statsbidrag**, Prognos för helåret beräknas en ökning med 5,8 procent. Därav skatt 4,3 procent. Därav generella statsbidrag och utjämning 13,1 procent. Den stora prognostiserade ökningen beror bland annat på statsbidrag avseende läkemedelsförmånen som beräknas öka med 8,9 procent och kostnads/intäktsutjämningen som beräknas öka med 21,7 procent.

# Driftredovisning

## Driftredovisning, 2017-05 (mnr)

Hälso- och sjukvård resp. övrig verksamhet

	ACK				HELÅR				
	Resultat jan-maj 2016	Resultat jan-maj 2017	Per budget jan-maj 2017	Avvikelse jan-maj 2017	Resultat 2016	Rull 12 mån jun 2016 - maj 2017	Prognos resultat 2017	Prognos budg avvik 2017	N o t
Driftnämnd/styrelse									
DN Hallands sjukhus	-103,1	-113,7	-21,0	-92,7	-193,2	-203,8	-176,0	-176,0	
DN ambulans diagnostik hälsa	12,5	6,7	-5,0	11,7	13,5	7,7	0,0	0,0	
DN Psykiatri	-17,6	-23,6	-9,1	-14,5	-53,5	-59,5	-43,7	-43,7	
DN Närsjukvården	-16,4	-10,8	-15,2	4,4	-22,4	-16,7	-1,5	-1,5	
Lokala nämnder	1,9	0,9	0,0	0,9	2,8	1,9	0,8	0,8	
N hemsjukvård o hjälpmedel	-1,0	1,2	0,0	1,2	0,0	2,2	0,0	0,0	
Patientnämnden	0,1	0,1	0,0	0,1	0,2	0,2	0,0	0,0	
RS Hälsa- o sjukvårdsfinans.	-4,5	6,3	-33,7	40,0	5,1	15,8	-14,4	-14,4	
<b>Summa hälso- och sjukvård</b>	<b>-128,1</b>	<b>-133,0</b>	<b>-84,1</b>	<b>-48,9</b>	<b>-247,5</b>	<b>-252,4</b>	<b>-234,8</b>	<b>-234,8</b>	
DN Kultur och skola	-6,1	1,9	-4,1	6,0	1,7	9,6	0,0	0,0	
DN Regionsservice	2,5	2,9	-11,7	14,6	-11,6	-11,2	-2,0	-2,0	
RS verksamheter	27,7	20,7	0,0	20,8	47,4	40,4	20,0	20,0	
Revision	0,7	1,6	0,0	1,6	0,0	0,9	0,0	0,0	
Regiongem./finansiering	-24,6	35,3	-35,4	70,6	241,3	301,1	164,9	147,4	A
<b>Summa övrig verksamhet</b>	<b>0,2</b>	<b>62,3</b>	<b>-51,2</b>	<b>113,5</b>	<b>278,8</b>	<b>340,9</b>	<b>182,9</b>	<b>165,4</b>	
<b>RESULTAT</b>	<b>-127,9</b>	<b>-70,7</b>	<b>-135,3</b>	<b>64,6</b>	<b>31,3</b>	<b>88,5</b>	<b>-51,9</b>	<b>-69,4</b>	

Noter: A) Årsbudget regionen 17,462 mnr.  
Mptyp alla.

Total resultatprognos -52 mnr, därav hälso- och sjukvård -235 mnr, övrig verksamhet 183 mnr

Total budgetavvikelse -69 mnr, därav hälso- och sjukvård -235 mnr, övrig verksamhet 165 mnr



# Driftredovisning

## Detaljerad

(mnkr)	ACK				HELÄR				N o t
	Resultat	Resultat	Per budget	Avvikelse	Resultat	Rull 12 mån	Prognos	Prognos	
	jan-maj 2016	jan-maj 2017	jan-maj 2017	jan-maj 2017	2016	jun 2016 - maj 2017	resultat 2017	budg avvik 2017	
Driftnämnd/styrelse									
<b>DN Hallands sjukhus</b>	<b>-103,1</b>	<b>-113,7</b>	<b>-21,0</b>	<b>-92,7</b>	<b>-193,2</b>	<b>-203,8</b>	<b>-176,0</b>	<b>-176,0</b>	
Somatisk specialistvård	-71,1	-92,8	-20,6	-72,2	-121,8	-143,5	-133,0	-133,0	
Regionvård	-33,9	-21,4	0,0	-21,4	-75,0	-62,4	-45,0	-45,0	
Medicinsk service	0,4	0,3	-0,1	0,4	0,7	0,7	0,0	0,0	
Vårdval	0,1	-0,1	-0,1	0,0	-0,5	-0,8	0,0	0,0	
Tandvård	1,5	0,2	-0,3	0,5	3,4	2,2	2,0	2,0	
<b>DN ambulans diagnostik hälsa</b>	<b>12,5</b>	<b>6,7</b>	<b>-5,0</b>	<b>11,7</b>	<b>13,5</b>	<b>7,7</b>	<b>0,0</b>	<b>0,0</b>	
Ambulansverksamhet	-0,5	2,0	-0,5	2,5	-2,7	-0,2	0,0	0,0	
Sjukresor	1,9	0,1	0,0	0,1	5,0	3,3	0,0	0,0	
Sjukvårdsrådgivning	-0,5	-0,1	0,0	-0,1	0,0	0,4	0,0	0,0	
Medicinsk service	7,9	3,9	-4,5	8,4	7,8	3,8	0,0	0,0	
Mödrahälsovård	0,8	0,8	0,0	0,8	1,4	1,5	0,0	0,0	
Ungdomsmottagning	-0,1	0,8	0,0	0,8	-0,8	0,1	0,0	0,0	
Handikappverksamhet	0,7	1,7	0,0	1,7	2,8	3,8	0,0	0,0	
Hjälpmedelverksamhet	2,4	-2,5	0,0	-2,5	0,0	-4,9	0,0	0,0	
<b>DN Psykiatri</b>	<b>-17,6</b>	<b>-23,6</b>	<b>-9,1</b>	<b>-14,5</b>	<b>-53,5</b>	<b>-59,5</b>	<b>-43,7</b>	<b>-43,7</b>	
Psykiatriverksamhet	-9,8	-20,1	-8,0	-12,2	-34,7	-45,1	-37,2	-37,2	
Rättspsykiatrisk vård	-2,4	0,9	-0,1	1,0	-5,5	-2,2	2,5	2,5	
Vårdval	-5,5	-4,4	-1,0	-3,4	-13,4	-12,3	-9,0	-9,0	
<b>DN Närsjukvården</b>	<b>-16,4</b>	<b>-10,8</b>	<b>-15,2</b>	<b>4,4</b>	<b>-22,4</b>	<b>-16,7</b>	<b>-1,5</b>	<b>-1,5</b>	
Vårdval	-10,2	-13,1	-14,1	1,0	-9,0	-11,8	-1,5	-1,5	
Tandvård	-6,2	2,3	-1,1	3,4	-13,4	-4,9	0,0	0,0	
<b>Lokala nämnder</b>	<b>1,9</b>	<b>0,9</b>	<b>0,0</b>	<b>0,9</b>	<b>2,8</b>	<b>1,9</b>	<b>0,8</b>	<b>0,8</b>	
Halmstadsnämnden	0,4	0,3	0,0	0,3	0,3	0,2	0,0	0,0	
Varbergsnämnden	0,3	0,2	0,0	0,2	0,5	0,4	0,1	0,1	
Kungsbackanämnden	0,3	0,2	0,0	0,2	0,6	0,5	0,3	0,3	
Falkenbergsnämnden	0,2	0,1	0,0	0,1	0,5	0,4	0,2	0,2	
Laholmsnämnden	0,4	0,1	0,0	0,1	0,6	0,4	0,2	0,2	
Hyltenämnden	0,3	0,0	0,0	0,0	0,4	0,1	0,0	0,0	
<b>N hemsjukvård o hjälpmedel</b>	<b>-1,0</b>	<b>1,2</b>	<b>0,0</b>	<b>1,2</b>	<b>0,0</b>	<b>2,2</b>	<b>0,0</b>	<b>0,0</b>	
<b>Patientnämnden</b>	<b>0,1</b>	<b>0,1</b>	<b>0,0</b>	<b>0,1</b>	<b>0,2</b>	<b>0,2</b>	<b>0,0</b>	<b>0,0</b>	
<b>DN Kultur och skola</b>	<b>-6,1</b>	<b>1,9</b>	<b>-4,1</b>	<b>6,0</b>	<b>1,7</b>	<b>9,6</b>	<b>0,0</b>	<b>0,0</b>	
<b>DN Regionservice</b>	<b>2,5</b>	<b>2,9</b>	<b>-11,7</b>	<b>14,6</b>	<b>-11,6</b>	<b>-11,2</b>	<b>-2,0</b>	<b>-2,0</b>	
<b>Regionstyrelsen</b>	<b>-1,3</b>	<b>62,3</b>	<b>-69,1</b>	<b>131,4</b>	<b>293,8</b>	<b>357,4</b>	<b>170,5</b>	<b>153,0</b>	
RS verksamheter	27,7	20,7	0,0	20,8	47,4	40,4	20,0	20,0	
RS Hälso- och sjukvård	-4,5	6,3	-33,7	40,0	5,1	15,8	-14,4	-14,4	
Regiongem.kostn./finansiering	-24,6	35,3	-35,4	70,6	241,3	301,1	164,9	147,4	A
<b>Revision</b>	<b>0,7</b>	<b>1,6</b>	<b>0,0</b>	<b>1,6</b>	<b>0,0</b>	<b>0,9</b>	<b>0,0</b>	<b>0,0</b>	
<b>RESULTAT</b>	<b>-127,9</b>	<b>-70,7</b>	<b>-135,3</b>	<b>64,6</b>	<b>31,3</b>	<b>88,5</b>	<b>-51,9</b>	<b>-69,4</b>	

# Resultaträkning

## Resultaträkning 2017 - 5 månader

(mnkr)	Utfall 2015-05	Utfall 2016-05	Utfall 2017-05	Prognos 2017	Budget 2017	Avvik 2017	Utfall 2016
Verksamhetens intäkter	533,0	608,2	604,6	1 350,0	1 250,0	100,0	1 448,8
Jämförelsestörande intäkt	38,0					0,0	
Verksamhetens kostnader	-3 911,5	-4 176,5	-4 322,6	-10 205,3	-9 865,8	-339,5	-9 783,3
Avskrivningar	-118,4	-112,8	-113,6	-280,0	-310,2	30,2	-270,4
<b>Verksamhetens nettokostnader</b>	<b>-3 458,8</b>	<b>-3 681,1</b>	<b>-3 831,6</b>	<b>-9 135,3</b>	<b>-8 926,0</b>	<b>-209,3</b>	<b>-8 604,9</b>
Skatteintäkter	2 838,3	2 997,5	3 128,4	7 488,1	7 626,3	-138,2	7 176,8
Generella statsbidrag och utjämning	554,5	550,3	635,3	1 623,6	1 350,9	272,6	1 435,3
Finansiella intäkter	22,5	22,1	24,8	35,8	35,8	0,0	51,6
Finansiella kostnader	-27,5	-16,7	-27,4	-64,0	-69,5	5,5	-27,4
<b>Resultat före extra- ordinära poster</b>	<b>-71,0</b>	<b>-127,9</b>	<b>-70,7</b>	<b>-51,9</b>	<b>17,5</b>	<b>-69,4</b>	<b>31,3</b>
Extraord.intäkter	0,0	0,0	0,0	0,0	0,0	0,0	0,0
Extraord.kostnader	0,0	0,0	0,0	0,0	0,0	0,0	0,0
<b>ÅRETS RESULTAT</b>	<b>-71,0</b>	<b>-127,9</b>	<b>-70,7</b>	<b>-51,9</b>	<b>17,5</b>	<b>-69,4</b>	<b>31,3</b>

### Not budget 2017

Årets resultat enligt mål och budget, 17,462 mnkr.

### Not utfall 2015

Innehåller jämförelsestörande verksamhetsintäkt, återbetalning från AFA Försäkring med 37,2 mnkr vid årets slut.

## Medarbetare

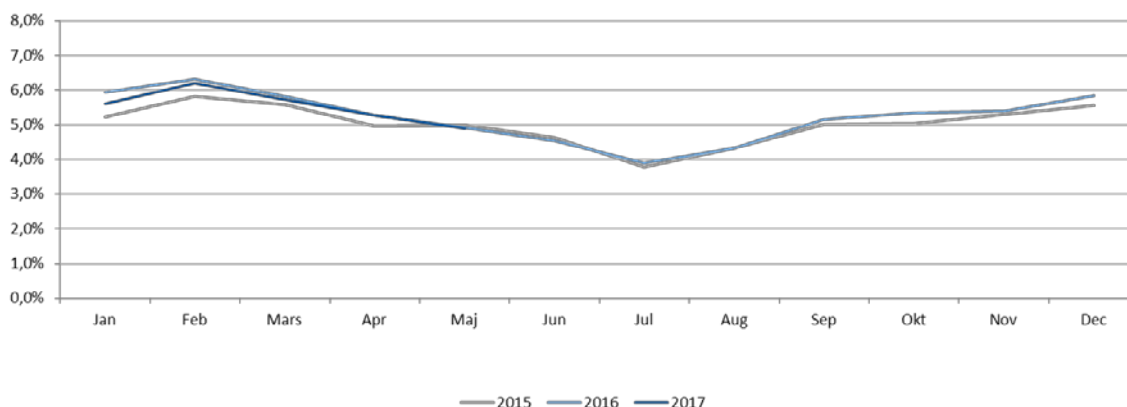
Trenderna som rapporterats tidigare håller i stort sett i sig. Den totala tidsanvändningen har ökat jämfört med förra året, liksom ledighetsuttaget. Sjukfrånvaron har en planande trend och ligger för de senaste månaderna till och med något under densamma från förra året. Det är främst Hallands sjukhus, men också Psykiatri Halland som har en lägre sjukfrånvaro än förra året. Utvecklingen mertid/övertid av närvarotid är fortsatt svagt uppåt men är i nivå med tidigare år. Utvecklingen inom den ackumulerade kostnaden för inhyrd personal är fortsatt ökande. Psykiatri Halland har minskat kostnaden på grund av ett något lägre användande av hyrläkare. Vi ser dock ännu ingen större effekt av utvecklad arbetsfördelning på kostnaderna för inhyrd personal. Skiftet av arbetsuppgifter mellan yrkesgrupper har bara på marginalen skett per 31 maj 2017.

Utveckling Arbetade timmar av total tid (omräknat till heltidstjänster)

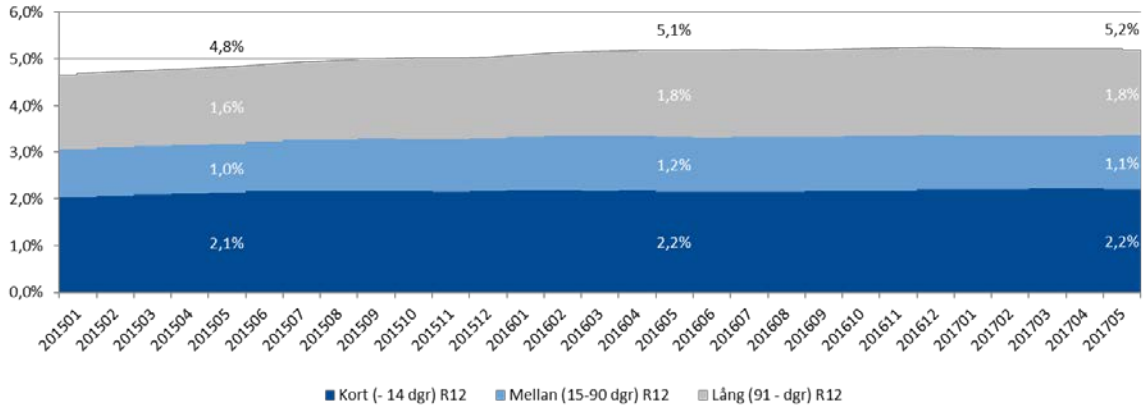
	1506-1605	1606-1705	Diff	% tillväxt
Total Tid	7766	7859	93	1,2%
Ledigheter	1645	1685	40	2,4%
Sjukfrånvaro	388	396	8	2,1%
Arbetad tid	5 733	5778	45	0,8%
Arbetad tid av total tid	73,8%	73,5%	-0,3%	

NB: En heltidstjänst räknas som 165 timmar per månad.  
Arbetad tid är timmar för Närvarotid + Studier med lön eller del av lön

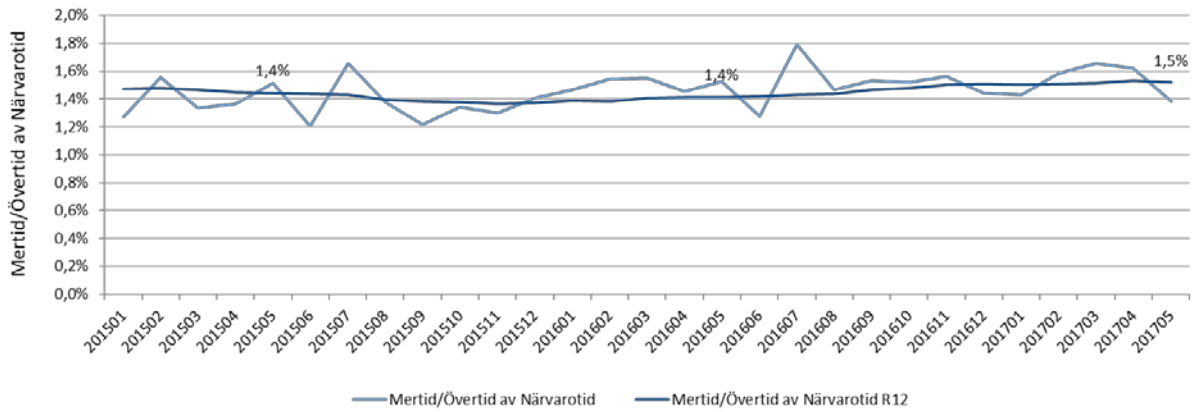
Sjukfrånvaro av total tid



Utveckling sjukfrånvaro, intervall R12



Utveckling Mertid/Övertid av Närvarotid

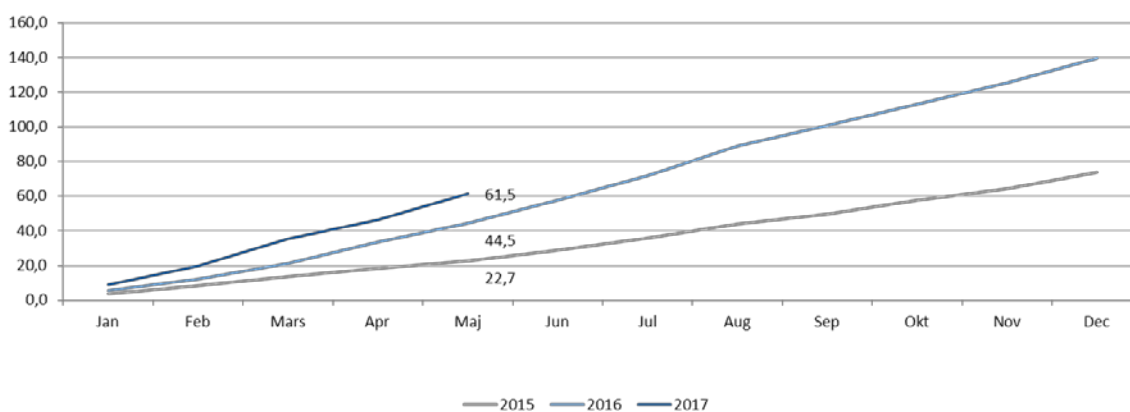


Kostnaderna för externt inhyrd personal, totalt, har ökat med 34 procent till 65 mnkr efter fem månader. 4 mnkr är personal inom Regionservice och Kultur och skola medan 61 mnkr är läkare och sjuksköterskor.

#### Därav

- Hallands sjukhus, 105 % till 34 mnkr
- Ambulans diagnostik hälsa, 35 % till 7 mnkr
- Psykiatrin, -22 % till 12 mnkr
- Närsjukvården, 6 % till 8 mnkr

Akkumulerad kostnad inhyrd personal läkare och sjuksköterskor (mnkr)



Akkumulerad kostnad inhyrd personal läkare och sjuksköterskor för perioden (mnkr)

