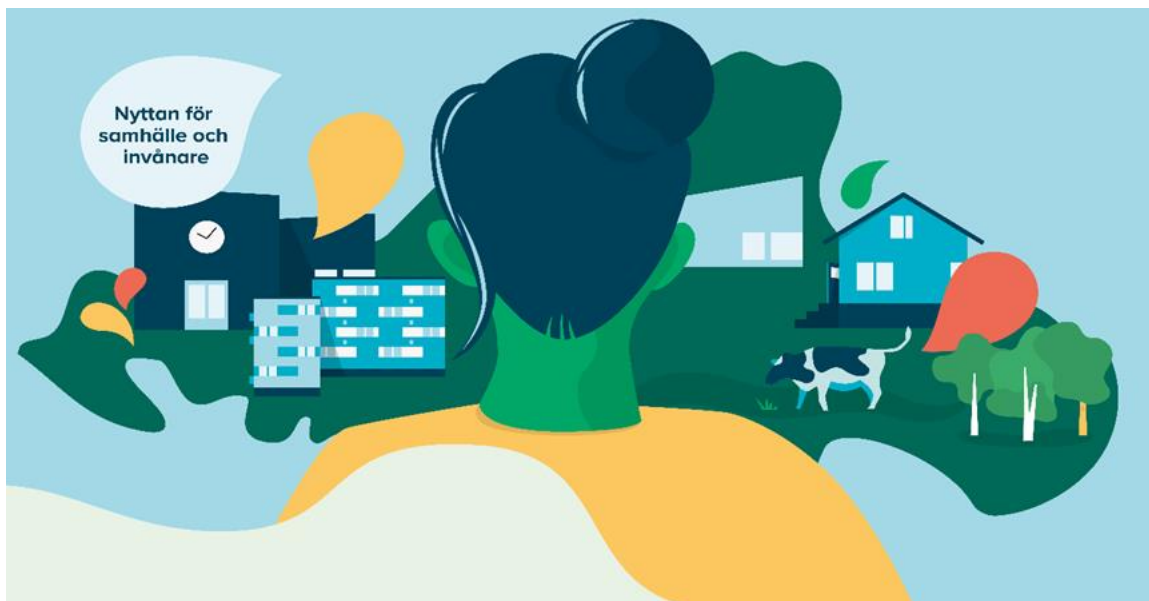


Kunskapsuppdrag Tillit

Delrapport från lokala nämnders perspektivinhämtande dialoger, genomförda hösten vintern 2021/2022.



Sammanfattning

Tilliten i Sverige och Halland är fortsatt stabilt på hög nivå, men skillnaderna mellan grupper har ökat. Att känna tillit till andra människor och känna delaktighet och inflytande i samhället är avgörande för individen då det är viktiga skyddsfaktorer för hälsa. Tillit är även viktigt för det demokratiska samhället då en hög tillit i befolkningen ökar legitimiteten för fattade beslut och offentliga samhällsinstitutioner samt minskar risken för social oro.

Region Hallands lokala nämnder beslutade mot denna bakgrund att fördjupa kunskapen om tillit genom att tillföra hallänningars perspektiv. Fokus i detta arbete har varit tillit mellan människor och samhällsinstitutioner och myndigheter. Under hösten 2021 och vintern 2022 har 30 dialoger genomförts med ca 350 personer. I denna delrapport benämns dessa dialoger som perspektivinhämtande dialoger. Genom textanalys av materialet från dialogerna framkommer bland annat följande värdeord som viktiga för att känna tillit:

Kontinuitet

Kontinuitet, dvs. att återkommande möta en och samma person vid kontakt med myndigheter.

Tillgänglighet

Att det är lätt att nå och komma i kontakt med en myndighet skapar en känsla av att den är till för invånarna. Det kan handla om både fysisk och digital tillgänglighet.

Information och Kommunikation

Att få information om exempelvis beslutsprocesser, att informationen är anpassad utifrån individens förutsättningar och att myndigheter kommunicerar sinsemellan. Kommunikation kan också handla om att föra dialog i stället för att informera.

Kunskap

Kunskap handlar både om att få ta del av och bemötas med relevant kunskap, till exempel kring hur system fungerar eller hur samhället är uppbyggt. Det kan också handla om professioners kunskap kring människors olika förutsättningar.

Anpassat stöd

Det är viktigt att få tillgång till behovsanpassat stöd, samt att få möjlighet att hitta en väg in i samhället utifrån sina egna förutsättningar.

Positiva förebilder

Att se andra i samma situation eller möta andra med liknande erfarenheter som lyckats ta sig igenom olika svårigheter skapar hopp och framtidstro.

Sammanhang

Det är viktigt att ha ett sammanhang där man känner sig rättvist och väl bemött och kan utvecklas och växa i sin egen takt.

Känna att man kan påverka sin egen situation

Att känna att man kan påverka sin egen situation och få verktyg att lösa problem, både i vardagen och i kontakt med myndigheter.

Bemötande

Att bli sedd, hörd, tagen på allvar samt få förståelse i såväl privata relationer som i möten med myndigheter återkommer i stort sett i alla dialoger.

Innehåll

Sammanfattning	3
Bakgrund	6
Kort om tillit	6
Syfte och mål med lokala nämnders kunskapsuppdrag tillit	7
Inriktning	8
Medskapande metoder	8
Genomförande	9
Målgrupperna	9
Förutsättningar och avgränsningar	10
Unga	11
Nyanlända	14
Personer med Kriminell bakgrund	17
Personer i arbetslöshet	19
Personer med psykisk eller fysisk funktionsnedsättning	21
Seniorer	24
Landsbygd/Stad	27
Den fortsatta processen	29
Litteratur	30

Bakgrund

De senaste åren har Region Hallands lokala nämnder uppmärksammat tendenser till att tilliten i samhället minskar. Det finns flera underlag som indikerar detta, bland annat forskning från SOM-institutet vid Göteborgs universitet och undersökningen Så mår vi i Halland - baserad på Hälsa på lika villkor. Med denna bakgrund beslutade Region Hallands lokala nämnder gemensamt att genomföra en process med fokusområde tillit under 2020–2022.

Nämndernas beslut som fattades under våren 2020 innebär en stegvis treårig process som inkluderar kunskapsinsamling, fördjupning av kunskapen genom medskapande metoder och förankring/implementering av den kunskap som kommit fram. Arbetet utgår från ett målsökande arbetssätt där processen får tillåtelse att vara agil.

Kort om tillit

Tillit till andra människor, det vill säga huruvida vi litar på våra medmänniskor eller inte, verkar kunna avgöra ett helt lands välfärdssystem, påverka hur stor acceptansen är för politiskt fattade beslut och underlätta det ekonomiska systemet. En hög nivå av tillit i ett samhälle visar dessutom samband med folkhälsa och samvarierar med jämställdhet och jämlikhet.

Tillit är en av grundpelarna för att vårt samhälle ska fungera. Det genomsyrar all interaktion mellan människor och är centralt för att samarbeten och utbyten ska uppstå och bevaras.

Typ av tillit	Beskrivning
Generell tillit ¹	Beskriver tillit till människor i allmänhet samt en persons förhållningssätt i nya situationer med okända personer, där tillit, till skillnad från misstro, är utgångspunkten ² .
Partikulär tillit	Gäller tilliten till mindre, mer konkreta grupper som exempelvis ens familj, vänner eller grannar ³ .
Lokalsamhällestillit	Beskriver tilliten till människor i det område där man bor t.ex. ett grannskap, ett bostadsområde eller en kommun ⁴ .
Vertikal tillit	Gäller förtroende för samhällsinstitutioner, ex. myndigheter och samhällsinstitutioner så som polis, arbetsförmedling, skola ⁵ .

¹ Terminologin inom forskningen varierar. Generell tillit benämns även som social tillit och mellanmänsklig tillit. Inom psykologin används ibland horisontell tillit.

² Grosse, J. (2012). Kommer tid kommer tillit? Unga vuxnas och medelålders erfarenheter. Rapport i socialt arbete nr. 139, 2012. Stockholms universitet.

³ Grosse, J. (2012). Kommer tid kommer tillit? Unga vuxnas och medelålders erfarenheter. Rapport i socialt arbete nr. 139, 2012. Stockholms universitet.

⁴ Trägårdh, L. (2019). Tillitsbarometern, Levande rapport. Version 1, 2019. Ersta Sköndal Bräcke högskola.

⁵ Holmberg, S. & Rothstein, B. (2019). Minskar mångkulturella samhällen den sociala tilliten? I Andersson, U., Carlander A. & Öhberg, P. (Red.), Regntunga skyar. SOM-undersökningen 2019, SOM-rapport nr 76.

Tilliten i Sverige och Halland är fortsatt stabilt på hög nivå, men skillnaderna mellan grupper har ökat. Att känna tillit till andra människor och känna delaktighet och inflytande i samhället är avgörande för individen då det är viktiga skyddsfaktorer för hälsa. Tillit är även viktigt för det demokratiska samhället då en hög tillit i befolkningen ökar legitimiteten för fattade beslut och offentliga samhällsinstitutioner samt minskar risken för social oro.

Det finns flera olika förklaringar till vad som påverkar tilliten. Förklaringarna går att finna inom områden som samhällsinstitutioner, civilsamhället, ekonomisk jämlikhet, utbildningssystemet, boendesegregation, anknytning och socialisering, händelser under barndomen, erfarenheter i vuxenlivet och utsatthet för brott. Det är tydligt att det är människor i olika typer av utsatta situationer som har lägst nivå av tillit. Faktorer som låg inkomstnivå, kort utbildning, sämre hälsa, lägre nivå av inflytande och delaktighet samt lägre deltagande i civilsamhället samvarierar ständigt. Det är särskilt oroande eftersom förhållandet mellan tillit och dessa faktorer är dubbelriktat och påverkar varannat⁶.

Syfte och mål med lokala nämnders kunskapsuppdrag tillit

Kunskapsuppdraget har två syften:

1. Att fördjupa kunskapen om tillit genom att tillföra invånares perspektiv på tillit i Halland
2. Att genom medskapande processer ge individer möjlighet till inflytande och därmed bidra till en ökad generell tillit och ökat förtroende för demokratin.

Kunskapsuppdragets mål:

- Utifrån vald inriktning inhämta en bredd av perspektiv på tillit hos hallänningar som berörs av frågan
- Ökad möjlighet för hallänningar att vara delaktiga genom att göra sin röst hörd
- Testa och utvärdera olika medskapande metoder för att möjliggöra för hallänningar att delta i processen
- Följa upp och återkoppla den medskapande processens resultat till de som deltagit
- Utifrån de medskapande processerna sammanställa och analysera resultaten som underlag inför år 3

⁶ Tillit - Ett kunskapsunderlag av Region Hallands lokala nämnder (2021)

Effektmål:

Långsiktiga effekter som kunskapsuppdraget har som mål att uppnå är;

- Ökad kunskap om hallänningars perspektiv på tillit
- Den breddade kunskapen används som underlag i olika processer i Halland och leder till utvecklingsarbeten.
- Ökad kännedom och kunskap om medskapande processer hos olika aktörer i Halland leder till att hallänningar görs delaktiga i fler processer

Inriktning

Med utgångspunkt i kunskapsunderlaget om tillit som sammanställdes i början av processen, beslutade de lokala nämnderna att fokusera på ”Tillit till myndigheter och samhällsinstitutioner” som inriktning i den medskapande processen. Lokal nämnd Halmstad beslutade om ett extra fokus på digitalisering. Under processen har inriktningen utvecklats från att enbart fokusera på invånarnas tillit till myndigheter och samhällsinstitutioner till att även inkludera myndigheters tillit till invånaren.

I beskrivningarna av de perspektivinsamlade dialogerna används begreppet myndigheter som ett samlat begrepp för samhällsinstitutioner och myndigheter.

Medskapande metoder

Medskapande kan sägas vara ett sätt att jämna ut maktbalanser mellan det offentliga och invånarna⁷. Det kan även ses som ett sätt att visa tro på invånarens vilja och deras förmåga att samarbeta⁸. Medskapandet är enbart möjligt att uppnå om de maktstrukturer som kan benämnas som ”uppifrån” och ”nerifrån” förenas och omprövas. Medskapande kan också ses som en process där invånarna är delaktiga igenom hela projektet i fråga, hela vägen från probleminentifiering till slut. Detta gör invånarna till ansvariga tillsammans med det offentliga och politiska för projektets utformning och resultat. Medskapande ska inte ses som att det offentliga ska få en mindre roll i utformandet av policy och beslutsfattande utan som ett tillfälle där invånarna kan ge kompletterande kunskap och förståelse. Alltså att kombinera teoretisk kunskap med erfarenhetsbaserad (empirisk) kunskap⁹.

⁷ Inga-Lisa Adler. Medskapardemokrati. Mistra Urban Features, 2015:21

⁸ Hans Abrahamsson. Omvärldskunskap, samhällsförändring, medborgardialog. SKR, Del 3

⁹ Inga-Lisa Adler. Medskapardemokrati. Mistra Urban Features, 2015:21

Genomförande

De perspektivinhämtande dialogerna har genomförts utifrån prioriterade målgrupper, med ambition att få en jämn geografisk spridning i Halland. Arbetet redovisas dock inte utifrån kommun eller lokal nämnd utan utifrån målgrupper i ett regionalt perspektiv.

Fördjupning av kunskapen genom medskapande metoder genomförs i tre steg;

1. Perspektivinhämtning, där de utvalda målgrupperna får ge sin syn på tillit mellan individer och myndigheter.
2. Fördjupande dialog, deltagare från tidigare dialoger samt andra intressenter från till exempel civilsamhället, kommunala tjänstepersoner och politiker möts för att diskutera de perspektiv som framkommit.
3. Det sista steget är att deltagarna bjuds in för att ta del av de utvecklingsförslag som framkommit genom analys och bearbetning av de två ovanstående stegen.

Tanken är att detta arbetssätt skall ge en mer medskapande och transparent process i framtagande av utvecklingsförslag.



Här är vi nu!

Målgrupperna

Inför de perspektivinsamlade dialogerna prioriterade lokala nämnder olika målgrupper att föra dialog med. Gemensamt för flera av målgrupperna är att de i undersökningar oftare svarar att de har en lägre generell tillit. Forskning visar även att dessa målgrupper generellt sett har sämre förutsättningar till inflytande i samhällsutvecklingen och kan antas vara i större kontakt med myndigheter som genomför behovsprövning utifrån individuella förutsättningar.

Målgrupper som prioriterats:

- 1 Unga
- 2 Personer i arbetslöshet
- 3 Nyanlända
- 4 Personer med fysisk eller psykisk funktionsnedsättning
- 5 Föräldranätverk
- 6 Personer med kriminell bakgrund
- 7 Landsbygd/Stad
- 8 Seniorer
- 9 Verksamhetsföreträdare om arbetar med målgrupperna

Förutsättningar och avgränsningar

Utifrån arbetet med de perspektivinhämtande dialogerna har det uppenbarats svårigheter att nå vissa målgrupper. Bland annat målgruppen som lokal nämnd Halmstad varit intresserad av, dvs äldre som står utanför det digitaliserade samhället. Denna målgrupp har varit svår att nå då de ofta är isolerade och inte tillhör ett sammanhang¹⁰. Frågan om digitalisering av myndigheter och samhällsinstitutioner har dock lyfts i många dialoger och integrerats därför i respektive målgrupp. Även målgruppen föräldranätverk integreras i de andra målgrupperna då det perspektivet lyfts i många dialoger.

Pandemin har också varit högst påtaglig, det har gjort att arbetet med de perspektivinhämtande dialogerna kommit i gång relativt sent i förhållande till planerat genomförande. Möjligheterna till att genomföra dialoger har även påverkats av att vissa verksamheter har varit stängda under pandemin.

¹⁰ Internetstiftelsen (2021) Svenskarna och internet Hämtad 2022-02-22; HYPERLINK "<https://svenskarnaochinternet.se/app/uploads/2021/09/internetstiftelsen-svenskarna-och-internet-2021.pdf>"[internetstiftelsen-svenskarna-och-internet-2021.pdf](https://svenskarnaochinternet.se/app/uploads/2021/09/internetstiftelsen-svenskarna-och-internet-2021.pdf) (svenskarnaochinternet.se)

Unga

Sammanfattning:

De unga beskriver att de har stora krav på sig själva i allt från skolan, relationer, sin egen utveckling och mående. De mår även dåligt över att se andra bli orättvist behandlade och är mycket medvetna om när det händer, vilket skapar otrygghet och att tilliten sjunker. Även skolans kompensatoriska uppgift blir tydlig i dialoger med unga. Unga lyfter främst vikten av goda förutsättningar för att klara skolan och tillgång till stödfunktioner som till exempel studie- och yrkesvägledare och elevhälsa.

Varför prioriterades unga?

De yngsta åldersgrupperna (16–29 år) har generellt sett lägre tillit än gruppen som är 30 år och uppåt¹¹. Det finns dessutom en negativ trend där dagens ungdomsgeneration i större utsträckning upplever brist på tillit än tidigare ungdomsgenerationer¹². Unga har där till inte samma möjlighet att påverka samhällsutvecklingen som vuxna, därför är det särskilt viktigt att samla in ungas perspektiv och tankar på det här sättet.

För att nå den här målgruppen har dialoger genomförts med till exempel: ungdomsråd, fritidsverksamheter, HBTQAI-nätverk och unga som varken arbetar eller studerar.

Stöd, Kontinuitet och Bemötande

Något som kommer fram i många dialoger med unga är vikten av stödfunktioner i skolan, bland annat lyfts behovet av ett fungerande elevhälsoteam och studie- och yrkesvägledare som kan lotsa rätt i olika livsval. *"Viktigt att kunna få möjligheten att nå dit man vill."* Att bli lotsad rätt till exempel inför val av gymnasiet eller arbetsliv framhålls som viktigt för att kunna skapa sig en framtid, deltagarna menar att skolan har en viktig del i den processen. Även vikten av att ha ett bra och fungerande elevhälsoteam som kan fånga upp och ge stöd vid behov lyfts som viktigt. *"Jag har haft bra upplevelser med skolkuratorn (tack vare) hennes pepp talks (är jag) den jag är i dag."* Det blir tydligt att unga behöver vuxna som de känner förtroende för och får stöd av i olika situationer som kan kännas svåra. *"Känna sig sedd, lyssnad på, få tid och bli tagen på allvar."*

Men även organisatoriska problem beskrivs, så som att skolor slagits ihop och att det därmed skapat osäkerhet och otrygghet. En deltagare beskriver att kontinuiteten och

¹¹ Region Halland (2018). Så mår vi i Halland – Baserad på Hälsa på lika villkor 2018. Region Halland.

¹² Oskarson, M. & Rothstein, B. (2012). Den sociala tilliten – håller vi på att tappa de unga? I L. Weibull, H. Oscarsson & A. Bergström (red) I framtidens skugga. Göteborgs universitet: SOM-institutet.

sammanhanget försvann: ”Det gjorde att all struktur försvann, det kom nya lärare och barn och det blev inte bra.” ...” Det blev stökigt och jobbigt att gå i skolan”.

Några unga tar även upp att de har kontakt med hälso och sjukvården och menar att det kan vara svårt att få den hjälp man behöver i tid. ”Jag fick inte hjälp förrän jag kom in på ätstörningsenheten då var jag så dålig att det var risk för mitt liv. Jag vill inte oro mina föräldrar dom vet inte hur jag mår och jag vill inte att de ska veta det. Jag litar inte på att dom kan ta det (ungdomens mående) så får jag ännu mer dåligt samvete för att dom mår dåligt för min skull.” Samtidigt beskriver många att när de väl får vård är upplevelsen positiv, framför allt bemötandet från sjukvårdspersonalen beskrivs ofta som en positiv upplevelse.

Diskriminering

Mobbning är ett ämne som kommer upp i alla dialoger med ungdomar. De lyfter vikten av att mobbning tas på allvar av vuxenvärlden, samt att vuxenvärlden har en plan som känns rättvis och rimlig för att lösa problemet. ”Att lärarna tar mobbing på allvar.” Många upplever att det inte finns strukturer för att motverka mobbning. Även om det inte är de själva som är utsatta eller i behov av hjälp, tycker de att det är viktigt att andra får hjälp och blir rättvist behandlade. När de upplever att andra blir orättvist behandlade påverkar det deras egen tillit till samhället och myndigheter i stort. ”Man ska känna att de vill förstå även om de inte förstår, och att de visar hänsyn för olika förutsättningar.” Deltagarna menar att skolar brister i att finna varaktiga lösningar och att det finns en tendens att problemet skjuts upp. De tror att det handlar om brist på kunskap, tid och /eller resurser. ”I skolan går det inte det är inga bra förutsättningar där. Dom tar hellre bort det lilla problemet tex den som är mobbad men dom tar inte bort det stora problemet (mobbningen).” I detta fall tycker deltagaren att ansvaret läggs på den som är utsatt att själv lösa sin egen situation. Det skapar en känsla av att inte bli tagen på allvar eller sedd, vilket skadar tilliten till vuxenvärlden och samhället i stort. ”Det känns som att dom skjuter problemen framför sig. Dom flyttar bara problemet (eleven) och lägger det på eleven att lösa.”

I vissa fall kommer det fram att vuxenvärlden till och med kränker unga. Det kan till exempel handla om situationer där de unga anser att det inte fungerar i relation med en lärare. De upplever att vuxenvärlden inte sällan tar parti för de vuxnas syn på situationen, och därmed uppfattas det som att ansvaret och skulden för situationen läggs på den unga.

Kunskap och Sammanhang

Bristande kunskap om barn eller unga med särskilda behov, till exempel neuropsykiatriska diagnoser, lyfts också som ett problem i skolan. ”Lärarna har för dålig kunskap om barn med diagnoser och deras behov”. Vikten av bemötande och upplevelsen av att inte bli bemött på ett positivt vis beskrivs vidare. ”Skolan känns som den är fylld utav robot-tanter som aldrig ler”. I värsta fall kan känslan av att inte bli sedd eller hörd leda till utanförskap och låg närvaro eller att man helt slutar gå till skolan vittnar deltagare om.

Att uppleva att man klarar av skolan och känna ett sammanhang och en samhörighet beskrivs som viktigt av deltagarna och något som ökar chansen för att skapa positiv riktning i livet.

I vissa verksamheter finns den här typen av sammanhang och individanpassat stöd vilket verkar skapa större självförtroende och förtroende till samhället i stort. Ett exempel på en sådan verksamhet lyfts: *"Det som var bra var att dom vågade tro på mig. Dom har alltid försökt att hitta vägar och olika lösningar. Till exempel hitta praoplatsen eller att jag fick plugga matte hos dom när det inte funkade i skolan."*

Nyanlända

Sammanfattning:

I dialoger med nyanlända tas det svenska språket och undervisningsformen SFI (svenska för invandrare) upp som problematisk, speciellt för de med låg eller ingen studievana sedan innan. De diskuterar även svårigheter kring digitalisering och bostadsbrist. De menar att tilliten till myndigheter brister, då de upplever att de inte får hjälp eller stöttning med att förstå eller navigera i dessa system. Målgruppen upplever även diskriminering i form av exempelvis rasism. De upplever att de inte får stöd eller hjälp av de myndigheter de vänder sig till när det gäller brott med rasistiska förtecken.

Varför prioriterades nyanlända?

Nyanlända som grupp prioriterades då personer födda utanför Norden uppvisar lägre tillit än personer födda inom Norden¹³. En förklaring kan vara att tilliten redan är låg på grund av målgruppens omständigheter och tidigare erfarenheter¹⁴. Ytterligare en möjlig förklaring är kopplingen mellan generell tillit och förtroende för myndigheter. Nyanlända kan antas vara i större kontakt med myndigheter som genomför behovsprövning utifrån individuella förutsättningar. Det kan medföra att de beslut som fattas upplevs mer eller mindre rättvisa samt att själva behovsprövningen i sig som kan upplevas som både kränkande och stigmatiserande, vilket påverkar tilliten¹⁵.

För att nå den här målgruppen har dialoger genomförts med SFI-studenter, verksamhetsföreträdare för kommunala verksamheter och civilsamhällesorganisationer samt deltagare i dessa verksamheter.

Individanpassning

I flera dialoger framkommer behovet av att individanpassa SFI. Undervisningen upplevs inte passa alla då det är mycket självstudier och mycket textbaserat material. *"Vi behöver kunna prata svenska, du lär dig inte om du får en läxa med ord med hem och sitta och titta på själv."* Inte sällan är det barnen som lär sig svenska snabbast och får hjälpa föräldrarna med översättningar både till vardags och i kontakt med myndigheter. Många framhåller att språket är nyckeln till samhället men att SFI-undervisningen blir problematisk för dem som har låg, eller ingen, studievana. I stället framhålls mer

¹³ Holmberg, S. & Rothstein, B. (2019). Minskar mångkulturella samhällen den sociala tilliten? I Andersson, U., Carlander, A. & Öhberg, P. (Red.), Regntunga skyar. SOM-undersökningen 2019, SOM-rapport nr 76

¹⁴ Olle Hammar, "Migranters Attityder och värderingar", sns-analys-80-migranter-attityder-och-varderingar.pdf (triggerfish.cloud) hämtad 2022-02-03 Hyperlink,

¹⁵ Holmberg, S. & Rothstein, B. (2017). Misstroendets lokalisering i höglitalandet Sverige. I U Andersson, A Carlander, E Lindgren & M Oskarson (Red.), Sprickor i fasaden. SOM-undersökningen 2017, SOM-rapport nr 72.

samtal och mindre katederundervisning för att förstå svenskan och få en bättre ingång till språket. Bättre och mer kontakt med svenskar i sin vardag framhålls också som önskvärt, för att på så sätt få möjligheten att lära sig språket på ett mer naturligt sätt.

Det förekommer även fall där etableringstiden (två år) tagit slut och deltagaren inte lärt sig tillräckligt bra svenska men ändå ska ut i arbetsmarknadsåtgärder. Detta är något som många som arbetar med målgruppen ser som problematiskt och även de menar att det finns behov av att individanpassa språkstudierna i den här målgruppen.

Digitalisering

Den här gruppen har oftast mycket kontakt med myndigheter. Många beskriver hur de behöver hjälp med att både förstå processerna kring myndigheters beslutsgångar och att rent praktiskt kunna genomföra uppgifter i de digitala systemen. Detta bekräftas vid dialoger med de som arbetar med målgruppen. De upplever att de får lägga mycket tid på att hjälpa till med digitala ärenden. De pekar på att många inte har erfarenhet av vardagliga digitala system så som betalkort eller bank-ID, vilket kan göra det ännu svårare för den här gruppen att klara av ett alltmer digitaliserat samhälle.

Ett exempel som tas upp är att den samhällsorienterande kurs som ges i samband med SFI saknar inslag om det digitaliserade samhället. *“Det skapas ett digitalt utanförskap för de som inte förstår den här världen”* menar en av deltagarna som i övrigt beskriver den samhällsorienterade kursen som ett bra inslag i SFI-undervisningen.

Upplevelsen kring avsaknad av mänsklig kontakt när de kommer till myndigheter tas också upp av många. *“Varför finns det ingen reception?”* Ett personligt möte hade gjort det lättare att förstå information från olika myndigheter. En handläggare eller kontaktperson som de hade kunnat vända sig till för att få fråga och be om hjälp med olika processer framhålls som önskvärt.

Bostadssituationen

Boendesituationen och bostadsbrist lyfts i flera dialoger. I vissa kommuner förflyttas man från det boende man tilldelats efter ett antal år, om man inte lyckats lösa boende på egen hand. Det här menar deltagarna kan ha konsekvenser, framför allt för barnen som behöver flytta runt, och pekar på att det strider mot barnkonventionen. *”Som politiker borde man prioritera barnen annars riskerar de att hamna på fel sida, då börjar man hata allt och hela samhället och kanske hamnar man utanför samhället.”*

Även om det byggs mycket bostäder i många kommuner är hyresnivåerna eller insatsen höga i nyproduktion. *“Det är jättesvårt att hitta någonstans att bo och det är svårt att förstå systemet.”* *”När vi nu kommit så långt och vill bidra så går inte det på grund av att vi inte har något boende, det gör allt mycket svårare.”* Bostadsbrist och boendesituation i kombination med att målgruppen ofta har en ansträngd ekonomisk situation

återkommer i alla dialoger med den här målgruppen. Det beskrivs som att det har stor påverkan på tilliten till samhället i stort.

Diskriminering

Upplevelser kring diskriminering och eller rasism kommer upp i dialogerna. En av deltagarna beskriver hur de har fått brev hemskickat till sig där de hotas och ombeds genast lämna orten där de bor. Deltagaren beskriver sömnsvårigheter och stor oro, inte minst för barnen som inte kan hållas hemma hela tiden. ”*Dom är ju ute och det måste dom få vara*”. När deltagaren varit i kontakt med polisen och visat brevet. ”*Så tittade polisen på mig och bara vi kan inte göra något åt det*”. Det upplevs som väldigt svårt att förstå, att polisen inte har tid att hjälpa de som ber om hjälp, och att det i sig inte skapar tillit till samhället över lag.

Det beskrivs även som svårt att vara muslim i dagens Sverige. Bland annat tas medias bevakning av hedersvåld upp och upplevs spilla över på den enskilda individen. ”*Speciellt svårt är det för (oss) kvinnor med slöja*.” De upplever sig bli sedda på som syndabockar och/eller som offer. Det upplevs skapa ett utanförskap, ett vi och dom, vilket kan skada den generella tilliten.

Personer med Kriminell bakgrund

Sammanfattning:

I dialogerna med personer med kriminell bakgrund är det tydligt att skolan har en stor uppgift i att fånga upp elever så att de kan få det stöd de behöver så tidigt som möjligt i livet. Att det finns kontinuitet, uppföljning mot möjliga mål, motivation och positiva förebilder är andra viktiga förutsättningar som målgruppen beskriver som viktiga. Det skapar tillit till den egna förmågan och till samhället i stort.

Varför prioriterades personer med kriminell bakgrund?

Denna målgrupp prioriterades då det är en grupp vars röster sällan kommer till tals i det demokratiska samtalet. Dessutom påverkar kriminalitet tilliten i befolkningen. Erfarenhet av att ha blivit utsatt för brott upprepade gånger kan påverka tilliten, men även rädsla för brott verkar ha negativa samband med både tillit och otrygghet¹⁶.

För att nå den här målgruppen har dialog genomförts med en grupp som deltar eller tidigare deltagit i en arbetsmarknadsinsats speciellt utformad för den här målgruppen.

Bemötande

Den betydelse skolan har på individnivå för att skapa en framtid med tilltro och tillhörighet till samhället lyfts. En av deltagarna beskriver upplevelsen av skolan så här; *"Jag undviker myndigheter och sådan skit så har inte haft så mycket upplevelser med dom... Men skolan var bra, jag gick i en liten skola med ca 15 elever i varje klass... Det gjorde att lärarna såg oss, speciellt en lärare var väldigt bra och gick ut och spelade fotboll med oss som var lite stökigare."*

Flera av deltagarna beskriver snarare sin skoltid som negativ då de på grund av hälsotillstånd eller diagnoser utsattes för mobbning och upplevt ett utanförskap. *"Jag blev aldrig sedd, var jag borta så var det ingen som brydde sig. Då tycker jag att det var bra, men nu i efterhand hade jag önskat att någon tog tag i mig"*. Det beskrivs vidare hur sjukvården tenderar att välja enkla lösningar som till exempel medicinering, snarare än att få till långsiktiga där individen känner sig sedd, hörd och tagen på allvar. Detta beskrivs påverka så väl tilliten till samhället som tilltron till den egna förmågan och kan få konsekvenser under lång tid för en individ.

Ett annat exempel på när tilliten brustit är i kontakt med socialtjänsten, då flera vittnat om att de känt sig maktlösa, att de inte blivit förstådda eller lyssnade på. Det är särskilt känsligt när barn är inblandade eller blir omhändertagna. Det upplevs som att det inte finns någon garanti för att barnen som blir omhändertagna får bättre levnadsvillkor, även i situationer där socialtjänsten ingriper på grund av exempelvis våld i nära relationer eller substansbruk. *"(barnet) kallar alla mamma nu,*

¹⁶ Salmi, V.; Smolej, M & Kivivuori, J. (2007). Crime victimization, exposure to crime news and social trust among adolescents. *Young*, 15(3), s. 255-272

anknytningsprocessen är helt förstörd". Här beskrivs hur ett mycket litet barn har flyttat 13 gånger under en två års period, vilket upplevs ha påverkat anknytningsprocessen negativt. Den vuxnas tillit har också påverkats. *"Men jag litar inte på socialen jag är rädd för att de ska ta barnen ifrån mig igen, samtidigt litar jag ändå lite på socialen nu mer än förut. Jag har ju också fått en del hjälp därifrån, men jag kommer att dra mig för att söka hjälp på grund utav rädsla."* Det förekommer även fall där medföräldern upplevs ha misstänkliggjorts på grund av den tidigare partners substansbruk *"Trots att jag var i en annan stad och hade gett upp vårdnaden helt, så råkade medföräldern ut för detta."*

Kontinuitet, samverkan och sammanhang

Ett annat tema som blir tydligt är kontinuitet och samverkan. Deltagare beskriver hur de upplever att de olika kommunala instanserna inte "pratar" med varandra och det gör att personen blir runt skickad utan att någon tar ansvar för helheten. Kontinuitet och ett tillitsfullt bemötande framhålls som viktiga faktorer för att skapa tillit. *"Det beror så mycket på handläggaren och att det är samma person. Oftast är det ju inte det utan olika personer hela tiden."* Det beskrivs som att bristen på kontinuitet och sammanhang skapar en otrygghet och en känsla av att inte bli sedd eller mött på sina egna villkor och med de förutsättningar man har.

Det lyfts även exempel på verksamhet som fungerar väl, där det finns en kontinuitet och deltagarna blir lyssnade på och att deras behov står i centrum. *"Dom frågade vad jag ville... Sedan hjälpte dom mig stegvis, dom lotsade mig framåt."*

Deltagarna beskriver också vikten av att känna att man har möjlighet att lyckas och att någon tror på ens förmåga. *"Dom (verksamheten) känner tillit till oss och våran förmåga och då känner vi tillit till dom."* Vidare beskrivs hur viktigt det är att bli sedd som en medmänniska trots att man har ett substansmissbruk. *"Det här är första stället som jag blir sedd för den jag är och inte klassad som någon gammal knarkare."* Det blir tydligt hur viktigt ett positivt sammanhang, kontinuitet samt bemötande på individens villkor är för den här gruppens möjligheter att ta tillvara sina livschanser. Samt att få ett sammanhang där man kan följa andra med samma bakgrund och svårigheter som lyckas ta sig vidare. Det kan fungera som en sporre och en målbild för de som fortfarande kämpar. *"Vi får också se att andra i samma situation som oss lyckas. Dom blir förebilder för oss."*

Personer i arbetslöshet

Sammanfattning:

Det är tydligt att personer i arbetslöshet har mycket kontakter med myndigheter. De upplever både diskriminering och svårigheter att påverka sina egna liv och ta tillvara på sina livschanser. Även skolan och skolans agerande mot barnen och deras utsatthet diskuteras som ett orosmoment för målgruppen. Att servicenivåerna sjunker på landsbygden ser de också som en negativ utveckling då tillgängligheten och möjligheten till det personliga mötet minskar.

Varför prioriterades personer i arbetslöshet?

Undersökningar visar att tilliten bland personer utan arbete har minskat markant de senaste 20 åren och är betydligt lägre än bland personer som har arbete. Likt nyanlända kan personer utan arbete antas vara i större kontakt med myndigheter som genomför behovsprövning utifrån individuella förutsättningar. Det kan medföra att de beslut som fattas upplevs mer eller mindre rättvisa samt att själva behovsprövningen i sig som kan upplevas som både kränkande och stigmatiserande, vilket påverkar tilliten¹⁷.

För att nå målgruppen har dialog genomförts i samarbete med olika arbetsmarknadsinsatser. Dialoger har genomförts med såväl deltagare i verksamheterna som med verksamhetsföreträdare. En relativt hög andel av de som deltar i den här typen av arbetsmarknadsinsatser har också nyligen kommit till Sverige men avslutat sin etableringsprocess.

Tillgänglighet

Olika myndigheters system upplevs av deltagarna som byråkratiska och krångliga, vilket inte sällan upplevs hindra integrationsprocessen. Ett exempel är en deltagare som vid sidan av sin sysselsättning önskar studera på sin fritid. På grund av olika ersättnings utformande och villkoren för att ha rätt till dem är det inte möjligt för personen att studera på sin fritid. Detta hindrar deltagaren från att snabbare komma vidare in i samhället. Att studera och söka CSN-lån kan dessutom få stora ekonomiska konsekvenser för familjen och är något många inte anser sig ha råd med. Andra exempel är hur deltagare varit tvungna att göra sig av med personliga ägodelar så som en bil för att få ersättning. Det skapar svårigheter att ta sig till och från praktikplatser eller att få familjelivet att gå ihop. Deltagarna beskriver detta som både integritetskränkande och kontraproduktiv då motivationen att bidra till samhället minskar när möjligheterna upplevs minska.

¹⁷ Holmberg, S. & Rothstein, B. (2017). Misstroendets lokalisering i höglitalandet Sverige. I U Andersson, A Carlander, E Lindgren & M Oskarson (Red.), Sprickor i fasaden. SOM-undersökningen 2017, SOM-rapport nr 72.

Information och kommunikation

Målgruppen upplever även att det finns stor brist på så väl information som kommunikation av ärendehandläggning och beslutsgrunder vilket gör att dom inte förstår varför vissa beslut fattas. Även verksamhetsföreträdarna beskriver svårigheterna med att få kontakt med vissa myndigheter. De menar att det både är krångliga tillvägagångssätt, svårigheter att nå fram samt att deltagarna inte alltid vet vilken myndighet de ska vända sig till i olika ärenden. *"Deltagare kan ha svårt att ha koll på vilken myndighet som beslutat vad"*.

Ett gott exempel lyfts dock av en deltagare, då flera myndigheter var samlokaliserade på en mindre ort. *"Det var nära och lätt att få hjälp. Det kändes tryggt att kunna träffa alla myndigheter samtidigt."* Denna verksamhet är dock avslutad. Det beskriver på ett bra sätt hur viktigt tillgänglighet och bemötande är för grupper som har mycket kontakt med olika myndigheter. *"Att sambället är stödjande i stället för begränsande"* som en av deltagare uttrycker det.

Integration

Oro för familjemedlemmar och särskilt barnens situation kopplat till skolan lyfts också. Några i gruppen uttrycker en positiv bild av skolan och hur lärarna varit hjälpsamma när de kommit till Sverige och lärt sig svenska. Andra upplever att barn diskrimineras i skolan, framför allt verkar tjejer som bär slöja vara utsatta. *"Dottern blev diskriminerad pga. sjal men upplever sig inte fått stöd i skolan kring detta, däremot av socialtjänsten"*. Det upplevs även som att de nyanlända barnen inte får rätt stöd i att integreras. När det inte fungerar läggs skulden på de nyanlända barnen. Ett konkret exempel beskriver en situation när en grupp nyanlända barn polisanmälades till följd av en incident på skolan. Detta upplevdes märkligt då de andra barnen inte polisanmälades. Deltagarna menar att en kontaktperson som har möjlighet att medla i konfliktsituationer kanske hade underlättat.

Verksamhetsföreträdare diskuterar hur de upplever att vissa normer krockar när människor ska integreras i Sverige. Ett problem som lyfts är att det svenska bidragssystemet upplevs som alltför individualiserat och att ett förhållningssätt där familjen ses som en enhet istället skulle underlätta integrationen. *"Man borde se på ekonomin mer familjebaserat och inte individbaserat."* En annan syn på ekonomi och pengar beskrivs också, där till exempel ränta kan ses som något som strider mot de egna värderingarna *"ränta kan ses som haram"*. Vilket kan skapa svårigheter till det ekonomiska systemet.

Personer med psykisk eller fysisk funktionsnedsättning

Sammanfattning:

Personer med funktionsnedsättning beskriver en otroligt pressad situation där många kontakter, främst med hälso- och sjukvården, måste tas. Det upplevs både som svårt att veta vart man kan vända sig, vilken typ av stöd man kan få samt att nå hälso- och sjukvården och få återkoppling.

Även skolan och socialtjänsten tas upp och det beskrivs som att dessa myndigheter har för lite kunskap kring olika typer av diagnoser och hur de ska bemöta detta på bästa sätt.

Slutligen lyfts vikten av att samverka med civilsamhället och dess organisationer som viktigt för att på så sätt stärka kunskapen kring vilken typ av vårdbehov som behövs kopplade till individers behov.

Varför prioriterades personer med funktionsnedsättning?

Personer med funktionsnedsättning förvärvsarbetar i betydligt lägre utsträckning än övrig befolkning och dessutom skattar de sin hälsa som dålig jämfört med övrig befolkning¹⁸. Därtill uppvisar personer med sjuk- eller aktivitetsersättning, personer som skattar sin hälsa som dålig samt personer utan arbete klart lägre tillit än andra¹⁹. Personer som har funktionsnedsättningar är dessutom mindre delaktiga i demokratin än den övriga befolkningen²⁰.

För att nå den här målgruppen har dialoger genomförts både med de som själva har funktionsnedsättning, anhöriga och organisationer som arbetar med funktionsrättsfrågor.

Tillgänglighet

Vid dialoger med anhöriga är det tydligt att många av dem lever under påfrestande förhållanden. Många av dem är sjukskrivna heltid eller deltid för att orka stötta och hjälpa sin närstående och samordna dess vårdkontakter. I vissa fall har den anhöriga också en diagnos, inte sällan samma som sin närstående. Att då både hantera sin egen diagnos och samtidigt stötta någon annan blir en dubbel belastning. Många i gruppen vittnar om hur svårt det är att veta hur man som anhörig kan navigera i stödsystemet:

¹⁸ Folkhälsomyndigheten (2016) Slutrapportering av regeringsuppdrag inom ramen för ”En strategi för genomförande av funktionshinderspolitiken 2011– 2016”. Dnr 00599/2014

¹⁹ Holmberg, S. & Rothstein, B. (2017). Misstroendets lokalisering i höglitarlandet Sverige. I U Andersson, A Carlander, E Lindgren & M Oskarson (Red.), Sprickor i fasaden. SOM-undersökningen 2017, SOM-rapport nr 72.

²⁰ Statens offentliga utredningar (2019) Styrkraft i funktionshinderspolitiken. Delbetänkande (SOU 2019:23). Stockholm

Vilken hjälp som finns känns som en djungel. *"Man ramlar över hjälp ibland. Man behöver en person som hjälper till med kunskap om vad som finns att få hjälp med."*

Även kontinuitet och vikten av personliga relationer inom vården är återkommande i flera dialoger. *"När man väl hittar en person som ger tillit så kan en förändring i hälsotillståndet göra att man blir förflyttad till en annan avdelning. Varför kunde man inte få stanna kvar i den relationen?"*

Kontinuitet och Uppföljning

Det framhålls som mycket viktigt i flera dialoger att hälso- och sjukvården och andra myndigheter har en helhetssyn på personen och dess sammanhang. Ofta har en familj stöd från flera myndigheter samtidigt och då behöver det samordnas. På det sättet skulle många av de anhöriga, föräldrar och syskon som påverkas av allt som en diagnos innebär, också få den hjälp och stöttning de behöver. *"Bara att ha barn med diagnos och ha kontakt med skolan kan vara en heltidstjänst..."* *"Fyra barn, fyra olika läkare, fyra olika klasser, åtta lärare, så har man själv diagnos. Alla läkarkontakter ligger på dagtid, vem gör ens jobb när man inte är på plats?"* De framhåller dock att det är ännu värre om och när deras barn inte får stöd. *"Där går många föräldrars tillit sönder."*

Deltagaren menar att det bara är det allra nödvändigaste insatserna som erbjuds och att det saknas långsiktighet och kontinuitet. *"Vi följer lagen - Vi erbjuder - men uttrycket är så förminsande i tillitsfrågan. Känslan av att man bara erbjuder för att man är tvungen."* Det upplevs som att det inte görs mer för att följa upp ens i de mest akuta situationerna (när det är risk för någons liv). Sjukvården löser det akuta problemet men sedan är det upp till patienten eller i det här fallet någon närstående att hitta mer långsiktiga hjälpinsatser.

Kunskap

Kunskap kring vad personer med funktionsnedsättning behöver för typ av stödinsatser upplevs som för låg, speciellt hos skolan och socialtjänst. Det framhålls att hjälpbehovet kan se väldigt olika ut på individnivå då en diagnos har ett brett spektrum. Något som behöver tas hänsyn till i olika sammanhang. Fler exempel där bristen på kunskapen kring diagnoser adresseras *"De med insatser med boendestöd och till viss del hemtjänst, hör ofta att det brister, har man verkligen den kunskap som behövs för att möta brukarna?"*

Ett förändrat stödbehov till följd av en förändrad livssituation lyfts också. En person kan ha levt i en relation där partnern fungerar som en krycka. Om den relationen tar slut kan behovet av stöd öka, men individen får avslag på ansökan då man tidigare klarat sig utan stödinsatser.

Värst utsatta för den här kunskapsbristen kring diagnoser, upplevs de med substansbruk vara. Där hamnar bara substansbruket i fokus, inte den underliggande diagnos som kanske är orsaken till substansbruket. *"Många hamnar snett och testar droger och får med socialen att göra."*

Slutligen lyfts även brukarorganisationer och vikten av att samverka och samarbeta med dem, exempelvis genom att skapa Idéburet offentligt partnerskap (IOP). De önskar att myndigheter och vårdinstanserna ska känna tillit till brukarorganisationerna och se att de kan vara en värdefull tillgång för att skapa bättre förutsättningar för invånare med den här typen av stödbehov.

Seniorer

Sammanfattning:

Senioren beskriver framför allt tillgänglighet och bemötande som det viktigaste för att skapa tillit. De lyfter också erfarenheter som kan minska tilliten till samhället, till exempel att inte få tillräckligt med hjälp av vården eller att polisen inte tar deras upplevelser på allvar. De påtalar även vikten av sammanhang och känslan av tillhörighet som central för att känna tillit till samhället, där så väl medmänniskor som idéburen sektor lyfts.

Varför prioriterades seniorer?

Personer i åldern 65–84 år är den grupp som har högst grad av tillit enligt bland annat Så mår vi i Halland. Detta förklaras med att äldre har en form av erfarenhetskaptal och en livserfarenhet som kan fungera stärkande vid utmaningar och svåra situationer i livet. Lokala nämnder blev intresserade av om denna föreställning stämmer.

Seniorer är även en intressant målgrupp med tanke på digitaliseringen. Gruppen som inte använder internet överhuvudtaget består nästan enbart av äldre. I en tid när digitala verktyg och tjänster blivit det normala i nästan alla samhällets institutioner, hamnar de som inte använder internet i ett utanförskap²¹.

För att nå den här målgruppen har dialoger genomförts med deltagare via kommunala verksamheter och civilsamhällesorganisationer.

Tillgänglighet

De seniorer vi mött diskuterar mycket kring hälso- och sjukvården och hur positivt bemötta de ofta blir av vårdpersonal, men har en del invändningar mot väntetider och att vissa instanser är svåra att nå. Att behöva vänta på ett telefonsamtal eller att inte få hjälp direkt kan upplevas frustrerande och påverkar individens tillit till hälso- och sjukvården i stort.

En deltagare beskriver ett tydligt exempel på när tilliten till institutioner helt försvinner. Deltagaren har varit med om personliga och traumatiska händelser som färgar hela deltagarens bild av sjukvården och hur de äldre blir behandlade. ”*Gamla är så snälla och nöjda men egentligen får de inte den vård de behöver*”. Händelsen har lett till att personen inte längre litar på sjukvården överhuvudtaget. I stället beskrivs hur tilliten till civilsamhällesorganisationer blev starkare då det var i de sammanhangen deltagaren hittade glädje och livslust efter traumat.

²¹ Internetstiftelsen (2021) Svenskarna och internet Hämtad 2022-02-22; HYPERLINK "<https://svenskarnaochinternet.se/app/uploads/2021/09/internetstiftelsen-svenskarna-och-internet-2021.pdf>"[internetstiftelsen-svenskarna-och-internet-2021.pdf](https://svenskarnaochinternet.se/app/uploads/2021/09/internetstiftelsen-svenskarna-och-internet-2021.pdf) (svenskarnaochinternet.se)

Även vikten av den fysiska tillgängligheten lyfts. Deltagarna i en av grupperna bor på en mindre ort och måste ta sig in till centralorten för att få tillgång till exempelvis vårdcentral och distriktsköterska. Det gör att alla besök behöver planeras och kräver mer förberedelsestid. Det hade underlättat för de äldre om det hade funnits tillgång till vård på orten där de bor. De verkar dock ha funnit sig i situationen som råder med hjälp av närstående och färdtjänst.

Digitalisering

När digitaliseringens påverkan på tilliten till samhällsinstitutioner diskuteras beskrivs att digitaliseringen mestadels är positiv för de äldre. Men det lyfts även att institutionerna eller myndigheterna själva inte hänger med på sin egen digitaliseringsresa, vilket då kan skapa en känsla av misstro och kompetensbrist för verksamheterna. *“Vi som kan gå in och räkna ut pension och bostadsbidrag digitalt och där går det snabbt, men det tar ändå 6–7 månader för myndigheten att räkna ut det själva.”* Dessutom beskriver de att de digitala verktygen behöver tillgängliggöras ännu mer än vad som redan görs. De framhåller till exempel syntolkning som bra men att det inte är tillräckligt utvecklat på alla myndigheters hemsidor.

Samhället, politik och tillit

I dialogerna med äldre/seniorer diskuteras även upplevelsen av polisen och deras insatser kopplat till händelser i närområdet. Bland annat lyfts att det inte upplevs finnas anledning att ringa polisen vid till exempel skadegörelse eller vandalisering. *“De kommer inte på utryckning.”* Kameraövervakning kommer upp som ett av alternativen för att känna mindre oro i de här situationerna. Upplevelsen av att samhällsklimatet blivit tuffare de senaste åren och känslan av att det blivit svårare att lita på okända berörs. Otryggheten beskrivs också öka till följd av bristande information där deltagarna upplever att de blir överraskade i vissa situationer. Som ett exempel tas bostadsbolagens brist på kommunikation upp. Deltagare uttrycker att de skulle vilja få bättre information om vad som händer eller kommer att hända i byggnaden eller området de bor i. Det hade upplevts som mer tillitsskapande att bli informerad och lyssnad på i de frågor som rör lokalsamhället eller det egna boendet.

Något som också tas upp är hur det upplevs att politiken ser på seniorer som grupp. Exempelvis diskuteras att politiken har svårt att planera långsiktigt. De lyfter att prognoser långt tillbaka visat att det blir allt fler äldre, men upplevelsen är att inget har gjorts för att möta dessa behov. Detta gör att seniorer känner sig åsidosatta vilket i sin tur skapar en negativ bild och minskar tilltron till politiken och samhället.

Sammanhang

Det lyfts också att tillit är något som tar tid att bygga upp och är något man både på ett personligt plan men även utifrån samhällsinstitutioners sida förtjänar, samt att det också medför ansvar och kräver uthållighet. *“Men när man vinner tilliten då kan allt hända”.* Som ett konkret exempel berättas om en besöksverksamhet som innebär att seniorer besöker boende på ett särskilt boende. De beskriver att samverkan mellan besökare och personal inte varit helt lätt att uppnå. Det har tagit tid för personalen

på boendet att känna sig bekväma (känna tillit) med att seniorerna kommer dit och pratar med de boende. *“I början var de inte så intresserade av oss och blev mer stressade över att vi kom. Men nu när vi lärt känna varandras verksamheter är de jätteglada att vi är där och ser det som en hjälp i verksamheten.”* Det illustrerar på ett fint sätt att tillit både är något som förtjänas och tar tid att bygga upp samt är ett ömsesidigt givande och tagande.

Landsbygd/Stad

Sammanfattning:

I detta perspektiv lyfts lokal närvaro som viktigt. Med större lokal närvaro är det lättare att skapa dialog och göra återkopplingar samt att hitta flexibla lösningar. Det tas även upp att det är viktigt att våga möta vandra och att visa respekt på såväl individnivå som organisationsnivå, samt att stärka positiva relationer. Vikten av att tillämpa maktanalys som verktyg av den egna organisation och sin egen roll lyfts också, för att på så vis kunna motverka maktstrukturer (synliga eller osynliga) i samtal eller dialog.

Varför prioriterades landsbygd/stad?

Forskning visar att det finns en uppdelning mellan stad och land, där de ekonomiska resurserna alltmer koncentreras till städerna. Detta sker på bekostnad av landsbygden som urholkas på resurser och arbetsmöjligheter²². Detta kan leda till en känsla hos befolkningen av att ha blivit utelämnad från den ekonomiska framgången, då effekterna av den globaliserade ekonomin främst ackumulerats i städerna²³. Huruvida den sociala tilliten påverkas av detta i Sverige och Halland är dock oklart.

För att få perspektiv på stad/land mötte vi verksamheter och organisationer som på något sätt arbetar med landsbygds- eller stadsutveckling från två olika kommuner.

Samverkan

Ett tydligt tema är hur samverkan mellan olika aktörer är särskilt viktig för att skapa tillit, det tas upp både hos de som företräder ort/landsbygdsutveckling liksom de som företräder stadsutveckling. Ett konkret exempel från en av deltagarna som arbetar med landsbygdsutveckling är att involvera olika aktörer, till exempel tjänstepersoner, förtroendevalda och invånare i utvecklingsarbete. Deltagaren menar att det gör att utvecklingsarbetet då får en bredare förankring och att det blir lättare att komma fram i olika processer.

Vidare lyfts att det lätt sprids en känsla av att kommunen inte satsar på mindre orter. Som företrädare för en organisation är det då viktigt att inte göda känslan av ökade klyftor. Om man i stället lyfter det som är positivt, kan det leda till en spiral av ännu mer positiv utveckling. Gruppen diskuterar vidare att lokal närvaro, det vill säga att organisationsföreträdare är fysiskt på plats, är det viktigaste i ett tillitsarbete. De uppmärksammar också att ohälsa och tillit minskar både i de så kallade utsatta

²² Andersson, U., Ohlsson, J., Oscarsson, H. & Oskarsson, M. (2017). Larmar och gör sig till. I U. Andersson, J. Ohlsson, H. Oscarsson & M. Oskarsson (Red.), *Larmar och gör sig till: SOM-undersökningen 2016* (s. 11-38). Göteborg: SOM-Institutet

²³ Binelli, C., & Loveless, M. (2016). The urban-rural divide: Perceptions of Income and Social Inequality in Central and Eastern Europe. *The Economics of Transition*, 24(2), 211-231. doi: 10.1111/ecot.12087

områden i stadens periferi och landsbygdsområden, ytterkanterna av kommunerna. Kanske resonerar de, finns det en koppling till neddragningen av servicenivåerna och känslan av att det inte satsas på landsbygd eller utanförskapsområden.

Risken att brist på tillit ökar polarisering och populism vilket i sig leder till att grupper ställs mot varandra lyfts också. Det finns en oro att denna utveckling kan utnyttjas av krafter som har sitt eget bästa framför samhällets bästa i åtanke. Vidare, företrädare för offentlig sektor och andra organisationer behöver se bortom sina egna intressen och arbetet för en mer långsiktig utveckling. Fler möjligheter till samtal mellan invånare, politiker och mellan olika myndigheter behöver skapas. *"Ingen annan väg att gå än att prata med varandra över gränserna."* Samverkan skapas genom samtal och förståelse för olika perspektiv och det görs via mötet mellan organisationer, verksamheter och människor. *"Att vi har hög tillit trillar inte ner från ovan, vi har ett ansvar hur detta ska byggas vidare på."*

Interna strukturer och kommunikation

Även styrning och samverkan internt inom olika organisationer lyfts som viktigt. *"Alla bolag har sina egna direktiv." ... "inte säkert att det som är bäst för mitt bolag också bäst för kommunen"* Det här menar deltagaren kan skapa målkonflikter internt som sedan går ut över verksamheten och skapar oklarheter för till exempel invånare som får en otydlig bild av vad som egentligen gäller. Det kan då påverka tilliten till kommunens arbete i stort eller enskilda verksamheter. Vikten av kommunikation blir tydlig, det handlar mycket om dialog och information och att samordna kontakter som håller i olika sakfrågor över verksamhetsgränserna. Det tas upp att det finns få samarbetsforum där de anställda inom kommunen kan diskutera hur de kan samarbeta mellan verksamheter för att skapa ett tillitsfullt klimat/kultur inom den egna organisationen. *"Ibland tycker jag att tilliten internt är sämre än i den externa dialogen."*

Den fortsatta processen

Under våren 2022 fortsätter fördjupningen av kunskapen genom medskapande metoder. Fördjupande dialoger, som bygger vidare på de perspektivinhämtande dialogerna som beskrivs i denna delrapport, kommer att genomföras i alla Hallands kommuner. Utformningar av dialogmetoder och upplägg sker i nära samarbete med olika kommunerna och lokala verksamheter.

Litteratur:

- Abrahamsson Hans. Omvärldskunskap, samhällsförändring, medborgardialog. SKR, Del 3
- Adler Inga-Lisa. Medskapardemokrati. Mistra Urban Features, 2015:21
- Andersson, U., Ohlsson, J., Oscarsson, H. & Oskarsson, M. (2017). Larmar och gör sig till. I U. Andersson, J. Ohlsson, H. Oscarsson & M. Oskarsson (Red.), Larmar och gör sig till: SOM-undersökningen 2016 (s. 11-38). Göteborg: SOM-Institutet
- Binelli, C., & Loveless, M. (2016). The urban-rural divide: Perceptions of Income and Social Inequality in Central and Eastern Europe. *The Economics of Transition*, 24(2), 211-231. doi: 10.1111/ecot.12087
- Grosse, J. (2012). Kommer tid kommer tillit? Unga vuxnas och medelålders erfarenheter. Rapport i socialt arbete nr. 139, 2012. Stockholms universitet.
- Folkhälsomyndigheten (2016) Slutrapportering av regeringsuppdrag inom ramen för ”En strategi för genomförande av funktionshinderspolitiken 2011– 2016”. Dnr 00599/2014
- Hammar Olle, ”Migranternas Attityder och värderingar”, [sns-analys-80-migranternas-attityder-och-varderingar.pdf \(triggerfish.cloud\)](#) hämtad 2022-02-03 Hyperlink,
- Holmberg, S. & Rothstein, B. (2017). Misstroendets lokalisering i höglitalandet Sverige. I U Andersson, A Carlander, E Lindgren & M Oskarsson (Red.), Sprickor i fasaden. SOM-undersökningen 2017, SOM-rapport nr 72.
- Holmberg, S. & Rothstein, B. (2019). Minskar mångkulturella samhällen den sociala tilliten? I Andersson, U., Carlander A. & Öhberg, P. (Red.), Regntunga skyar. SOM-undersökningen 2019, SOM-rapport nr 76.
- Internetstiftelsen (2021) Svenskarna och internet Hämtad 2022-02-22; HYPERLINK "https://svenskarnaochinternet.se/app/uploads/2021/09/internetstiftelsen-svenskarna-och-internet-2021.pdf"[internetstiftelsen-svenskarna-och-internet-2021.pdf \(svenskarnaochinternet.se\)](#)
- Oskarsson, M. & Rothstein, B. (2012). Den sociala tilliten – håller vi på att tappa de unga? I L Weibull, H Oscarsson & A Bergström (red) I framtidens skugga. Göteborgs universitet: SOM-institutet.
- Region Halland (2018). Så mår vi i Halland – Baserad på Hälsa på lika villkor 2018. Region Halland
- Salmi, V.; Smolej, M & Kivivuori, J. (2007). Crime victimization, exposure to crime news and social trust among adolescents. *Young*, 15(3), s. 255-272
- Statens offentliga utredningar (2019) Styrkraft i funktionshinderspolitiken. Delbetänkande (SOU 2019:23). Stockholm
- Tillit - Ett kunskapsunderlag av Region Hallands lokala nämnder (2021)
- Trägårdh, L. (2019). Tillitsbarometern, Levande rapport. Version 1, 2019. Ersta Sköndal Bräcke högskola.

