

# Tillit

Ett kunskapsunderlag av Region Hallands lokala nämnder

## Sammanfattning

Detta kunskapsunderlag är en del i en treårig process, från 2020 till 2022, där Region Hallands lokala nämnder tar utgångspunkt i kunskap om tillit för att sedan identifiera relevanta perspektiv att undersöka närmare genom medskapande processer.

Tillit till andra människor, det vill säga huruvida vi litar på våra medmänniskor eller inte, verkar kunna avgöra ett helt lands välfärdssystem, påverka hur stor acceptansen är för politiskt fattade beslut och underlätta för det ekonomiska systemet. En hög nivå av tillit i ett samhälle visar dessutom samband med folkhälsan och samvarierar med jämställdhet och jämlikhet. Tillit är en av grundpelarna för att vårt samhälle ska fungera. Det genomsyrar all interaktion mellan människor och är centralt för att samarbeten och utbyten ska uppstå och bevaras.

Tilliten i Sverige och Halland är fortsatt stabilt på hög nivå, men skillnaderna mellan grupper har ökat. Att känna tillit till andra människor och känna delaktighet och inflytande i samhället är avgörande för individen då det är viktiga skyddsfaktorer för hälsa. Tillit är även viktigt för det demokratiska samhället då en hög tillit i befolkningen ökar legitimiteten för fattade beslut och offentliga samhällsinstitutioner samt minskar risken för social oro.

Det finns flera olika förklaringar till vad som påverkar tilliten. De förklaringarna går att finna inom områdena samhällsinstitutioner, civilsamhället, ekonomisk jämlikhet, utbildningssystemet, boendesegregation, anknytning och socialisering, händelser under barndomen, erfarenheter i vuxenlivet och utsatthet för brott. Det är tydligt att det är människor i olika typer av utsatta situationer som har lägst nivå av tillit. Faktorer som låg inkomstnivå, kort utbildning, sämre hälsa, lägre nivå av inflytande och delaktighet samt lägre deltagande i civilsamhället samvarierar ständigt. Det är särskilt oroande eftersom förhållandet mellan tillit och dessa faktorer är dubbelriktat och påverkar vartannat.

# Innehållsförteckning

<b>Inledning</b>	<b>5</b>
Kunskapsunderlagets syfte och avgränsningar	5
<b>Tillit som begrepp</b>	<b>5</b>
<b>Varför är tillit viktigt för samhälle och individ?</b>	<b>5</b>
Tillit och jämlik hälsa	6
Tillit och demokrati	7
<b>Faktorer som påverkar tilliten</b>	<b>7</b>
Faktorer som påverkar tilliten på samhällsnivå	7
Faktorer som påverkar tilliten på individnivå	8
<b>Hur ser nivåerna av tillit ut i Sverige och i Halland?</b>	<b>9</b>
Hög generell tillit, men ökande skillnader mellan grupper	11
Covid-19 och tillit	12
<b>Avslutande reflektioner och fortsatt arbete</b>	<b>12</b>
<b>Referenser</b>	<b>14</b>
<b>Bilaga 1</b>	<b>16</b>
<b>Bilaga 2</b>	<b>18</b>

## Inledning

Tänk att något som verkar så enkelt ändå kan vara så märkvärdigt. Så märkvärdigt att det till och med har benämnts som *Det nordiska gullet*<sup>1</sup>. Tillit till andra människor, det vill säga huruvida vi litar på våra medmänniskor eller inte, verkar kunna avgöra ett helt lands välfärdssystem, påverka hur stor acceptansen är för politiskt fattade beslut och underlätta för det ekonomiska systemet. En hög nivå av tillit i ett samhälle visar dessutom samband med folkhälsan och samvarierar med jämställdhet och jämlikhet.

### Kunskapsunderlagets syfte och avgränsningar

Detta kunskapsunderlag är en del i en treårig process, från 2020 till 2022, där Region Hallands lokala nämnder tar utgångspunkt i kunskap om tillit. Kunskapsunderlaget syftar till att sammanfatta aktuell forskning som är relevant för lokala nämnders uppdrag, exempelvis med perspektiv på hälsa, inkludering, jämlika förutsättningar och demokrati. Kunskapsunderlaget ska även användas som grund för att identifiera relevanta perspektiv att undersöka närmare genom medskapande processer<sup>2</sup>.

## Tillit som begrepp

Nedan ges en kort beskrivning över de olika typerna av tillit med störst relevans för detta kunskapsunderlag.

Typ av tillit	Beskrivning
Generell tillit <sup>3</sup>	Beskriver tillit till människor i allmänhet samt en persons förhållningssätt i nya situationer med okända personer, där tillit, till skillnad från misstro, är utgångspunkten (1).
Partikulär tillit	Gäller tilliten till mindre, mer konkreta grupper som exempelvis ens familj, vänner eller grannar (1).
Lokalsamhällestillit	Beskriver tilliten till människor i det område där man bor t.ex. ett grannskap, ett bostadsområde eller en kommun (2).
Vertikal tillit	Gäller förtroende för samhällsinstitutioner, ex. myndigheter och samhällsinstitutioner så som polis, arbetsförmedling, skola (3).

## Varför är tillit viktigt för samhälle och individ?

Tillit är en av grundpelarna för att vårt samhälle ska fungera. Det genomsyrar all interaktion mellan människor och är centralt för att samarbeten och utbyten ska uppstå och bevaras. Tillit ger en förutsägbarhet som gör den sociala världen mer hanterbar, vilket i sin tur leder till minskad osäkerhet och minskar upplevelsen av stress (1). Samhällets förmåga att tillhandahålla kollektiva nyttigheter, exempelvis ett fungerande rättssamhälle, generella socialförsäkringar och hälso- och sjukvård påverkas av nivån av tillit (4). Tilliten i ett samhälle, på både individ- och

---

<sup>1</sup> Nordiska ministerrådet, 2017

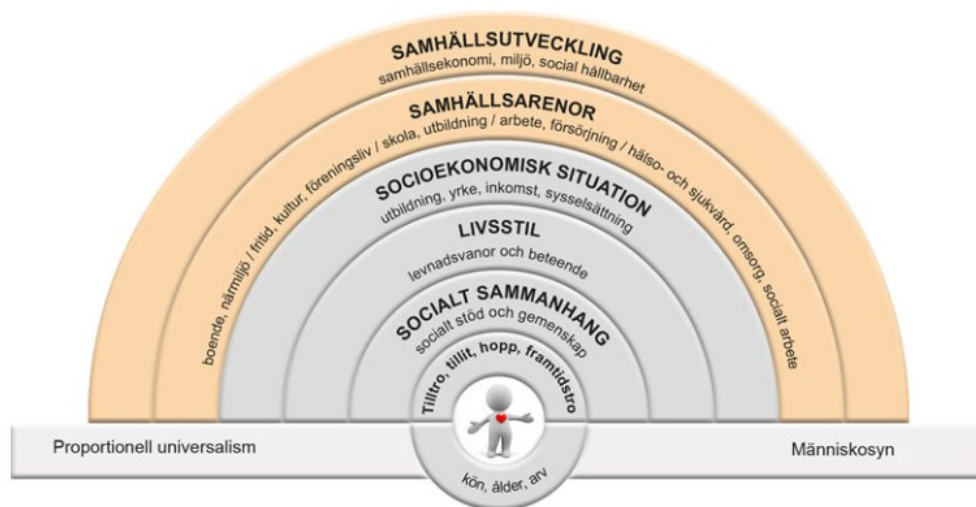
<sup>2</sup> Se Bilaga 1 för mer information om och resultat från Lokal nämnd Varberg och Laholms dialogprocess kring tillit 2016-2017.

<sup>3</sup> Terminologin inom forskningen varierar. Generell tillit benämns även som social tillit och mellanmänsklig tillit. Inom psykologin används ibland horisontell tillit.

samhällsnivå, får även effekter på hälsan och hur jämlik den är (5). Nedan beskrivs tillitens betydelse för jämlik hälsa och demokrati närmare.

## Tillit och jämlik hälsa

Tillit till sig själv, den egna förmågan samt tillit till människor och samhällsinstitutioner är avgörande för den enskildes hälsa, hälsan på befolkningsnivå och dess fördelning (se figur 5). Tillit och framtidstro påverkar individens handlingar, vilka i sin tur påverkas av hur samhället är organiserat och det sammanhang som individen befinner sig i. I strävan efter att uppnå en bättre och mer jämlikt fördelad hälsa, är därmed tillit och framtidstro faktorer som är viktiga att främja (5).



Figur 1. Östgötakommisionen, 2014. Modellen är framtagen av van Vliet och Kristensson, 2014, baserad på hälsans bestämningsfaktorer av Dahlgren och Whitehead, 1991

Att känna tillit till andra människor, kontroll över sitt eget liv samt känna delaktighet och inflytande i samhället är viktiga skyddsfaktorer för hälsa och visar tydliga kopplingar till individers och grupper hälsoutveckling. Dessa skyddsfaktorer är dock ojämnt fördelade i samhället. Tilltro till den egna förmågan är avgörande för att hantera stressfyllda och känslomässigt krävande situationer (6).

Att under en längre tid leva med upplevelsen av att inte kunna påverka sin egen livssituation gör att tilltron till den egna förmågan minskar och en känsla av hopplöshet kan uppstå. Låg tillit till sig själv och till sin omgivning kan även medföra fysiska effekter; indirekt genom att uppgivenhet, stress och oro leder till mer ogynnsamma levnadsvanor och direkt genom stress på kroppens centrala skyddssystem (6).

En viktig del i att känna kontroll, tillit, delaktighet och inflytande är tillgången till sociala nätverk och emotionellt stöd genom vänner, bekanta samt upplevelsen av att tillhöra ett socialt sammanhang. Bristande sociala nätverk och låg generell tillit är nära sammankopplat, men det är ett komplext samband (6).

## Tillit och demokrati

Att utöva sitt inflytande genom att delta i allmänna val är en tydlig indikation på tilliten till demokratin och till de politiska partierna. Möjligheten till inflytande och den upplevda förmågan att kunna påverka skiljer sig åt beroende på människors olika socioekonomiska resurser. Utöver resurser som utbildning och inkomst är även socialt kapital och individens tillgång till inflytelserika nätverk avgörande. Att organisera samhället utifrån ett brett medborgerligt deltagande är ett sätt att stärka individers möjlighet till inflytande samt öka den generella tilliten och förtroendet för demokratin (7).

Invånares delaktighet och möjlighet till medskapande, kan också vara ett sätt att möta en ökad polarisering och minskad tillit där grupper upplever att de inte får samma chans som andra att tillvarata eller förbättra sina livschanser. En ömsesidig tillit kan i detta fall vara av betydelse. Det är inte bara invånarnas tillit och förtroende för de demokratiska institutionerna som är betydande för att skapa en inkluderande hållbar utveckling, utan det är också tilliten från det offentliga gentemot invånarna (8).

*Offentlig sektor och dess företrädare behöver göra flera synvändor för att välfärdens tjänster och samhällets utveckling ska vara verkligt tillgängliga även för människor i utsatta positioner och områden.*

- Kairos Future, Kunskap om och arbetssätt i rättvisa socialt hållbara städer, s. 36 (8)

## Faktorer som påverkar tilliten

Det finns flera olika förklaringar till vad som påverkar tilliten. Nedan lyfts ett urval faktorer fram på samhällsnivå, därefter tas några mer individnära faktorer upp. Urvalet baseras på kunskapsunderlagets syfte och avgränsningar och beskrivs här kortfattat.

### Faktorer som påverkar tilliten på samhällsnivå

Faktorer på samhällsnivå	Påverkan på tilliten
<b>Samhällsinstitutioner</b>	Samhällen med allmänna trygghetssystem som omfattar alla invånare, t.ex. sjukförsäkring, ålderspension och barnbidrag, tenderar att ha höga nivåer av generell tillit. Att välfärdsstaten inte har strikta villkor för sådana bistånd ses som en viktig del (9). Även individers kontakt och erfarenhet av olika samhällsinstitutioner kan påverka tilliten, vilket på sikt även kan påverka viljan att bidra till samhället genom skatter (5). Det är inte bara faktiska erfarenheter eller försämring av kvaliteten som kan få denna effekt, utan även den allmänna uppfattningen om exempelvis skolans eller sjukvårdens innehåll och kvalitet, som kan påverka tilliten (5).
<b>Civilsamhället</b>	Civilsamhället är traditionellt uppbyggt på värden som jämlikhet, frivillighet, medlemskap och demokratiska beslutsprocesser, vilket har skapat starka normer om tillit i samhället (10). En annan aspekt är civilsamhällets roll som samhällsinstitution. Civilsamhället, liksom andra institutioner, förmedlar och formar värderingar och normer (10). För individen kan deltagande i civilsamhället medföra ett socialt sammanhang och ökad känsla av delaktighet (5). Det finns dock skillnader mellan gruppernas medverkan i civilsamhället, vilket ofta sammanfaller med en lägre etablering i samhället i övrigt (11).
<b>Ekonomisk jämlikhet</b>	Det finns tydliga samband mellan hög ekonomisk jämlikhet och hög generell tillit i samhället (12). Ekonomisk ojämlikhet påverkar denna tillit genom att bidra till en upplevelse av

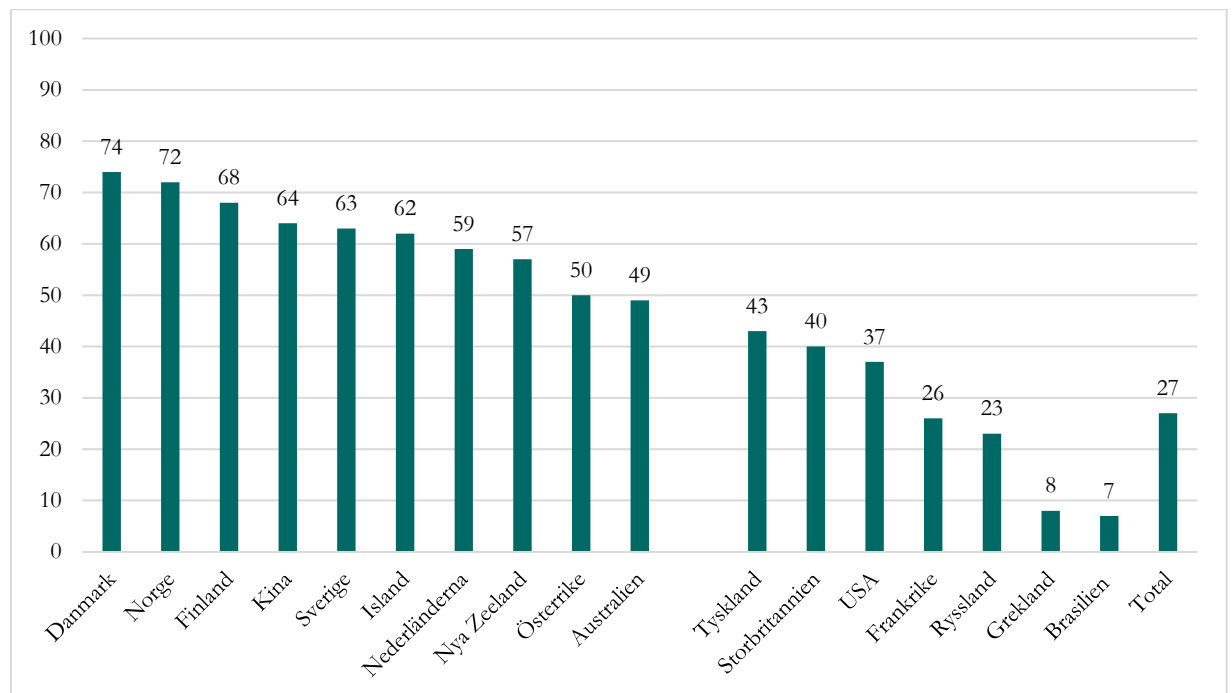
	<p>orättvisa och frustration. Ju större skillnader desto svårare att känna tillhörighet och sammanhållning (9).</p> <p>Det är inte bara den faktiska inkomstfördelningen som påverkar upplevelsen av samhället och tilliten, utan även människors uppfattning om hur människor är fördelade i olika inkomstskikt (12).</p> <p>Hushållens ekonomiska standard i Sverige har ökat kontinuerligt i Sverige sedan lång tid tillbaka. Utvecklingen har dock inte varit lika stark för alla grupper, vilket har inneburit att inkomstskillnaderna har ökat (13).</p>
<b>Utbildnings-systemet</b>	<p>Utbildningssystemets betydelse för den generella tilliten på befolkningsnivå grundar sig på grundskolans uppbyggnad som ett enhetligt och avgiftsfritt system, där människor oavsett bakgrund och resurser möts. Detta har skapat förutsättningar för social rörlighet och bidragit till utvecklade kunskaper och kompetenser i hela befolkningen. Tillsammans med tillgången till högre avgiftsfri utbildning, är det en del av förklaringen till de höga nivåerna av tillit i Sverige (10).</p> <p>Statistik visar att det finns stora skillnader i generell tillit mellan personer med kort respektive lång utbildning (14). Längre utbildning har en allmänt positiv effekt på den generella tilliten genom bland annat påverkan på sociala perspektiv, skapandet av nya kontakter och förståelse för omvärlden (10).</p>
<b>Boende-segregation</b>	<p>En integrerad, trygg och hälsofrämjande boendemiljö främjar tillit, sociala kontakter och social sammanhållning, både på individ- och samhällsnivå (5). Boendesegregation innebär att människor lever och verkar avskilda från varandra. Det är inte ett bostadsområde i sig som är segregerat utan hela staden eller regionen (8).</p> <p>Nivån av lokalsamhällestillit grundar sig på faktiska erfarenheter av människor i det lokala sammanhanget samt förekomst av sociala band mellan människorna. Även föreställningar och fördomar påverkar lokalsamhällestilliten (2).</p> <p>Studier visar att människor med olika inkomst och bakgrund bor allt längre ifrån varandra. Brist på samhällsservice samt eftersatt upprustning av utomhus- och inomhusmiljöer kännetecknar flera områden med socioekonomiska utmaningar (15).</p>

## Faktorer som påverkar tilliten på individnivå

Faktor på individnivå	Påverkan på tilliten
<b>Anknytning och socialisering</b>	<p>Den tidiga anknytningen under barnets första år samt socialisering är viktiga faktorer för utvecklingen av barnets tillit till sig själv och sin omvärld och även generell och partikulär tillit senare i livet (1).</p> <p>Vårdnadshavares tillit, attityder och värderingar men också kommunikation om omvärlden är faktorer under barndomen som påverkar tilliten senare i livet (10).</p>
<b>Händelser under barndomen</b>	<p>Händelser under barndomen kan vara viktiga för tilliten. Exempelvis visar erfarenhet av skilsmässor med långdragna konflikter och följande dåliga relationer samt utsatthet för mobbning samband med lägre nivåer av tillit (1).</p>
<b>Erfarenheter i vuxenlivet</b>	<p>Unga vuxna är starkt formbara i sin tillit (1) och tilliten påverkas av förändringar i vår sociala miljö och erfarenheter under vuxenlivet. Som nämnts tidigare är utbildningssystemet viktigt för den generella tilliten på samhällsnivå, men utbildning fungerar även som en resurs på individnivå för att stärka tilliten. Några förklaringar som lyfts fram är att utbildning utvecklar social kompetens, ger kunskap om andra människor, skapar kontakter mellan människor och breddar perspektiv (10).</p>
<b>Utsatthet för brott</b>	<p>Erfarenhet av att ha blivit utsatt för brott (stöld, våld, hot, rån) kan påverka tilliten beroende på om det hänt enstaka eller upprepade gånger. Även rädsla för brott verkar ha negativa samband med både tillit och otrygghet (16). Forskning visar även att mediernas rapportering av brott och kriminalitet kan ha en inverkan på den generella tilliten och känslan av trygghet (16, 17).</p>

## Hur ser nivåerna av tillit ut i Sverige och i Halland?

World Value Survey (WVS) mäter olika länders värderingar och dess påverkan på det sociala och politiska livet. Diagrammet nedan visar en sammanställning av WVS:s undersökning 2020. Diagrammet visar de länder som placerar sig topp 10 i andel (%) som uppger att de kan lita på de flesta människor, samt ett urval av andra länder (18).



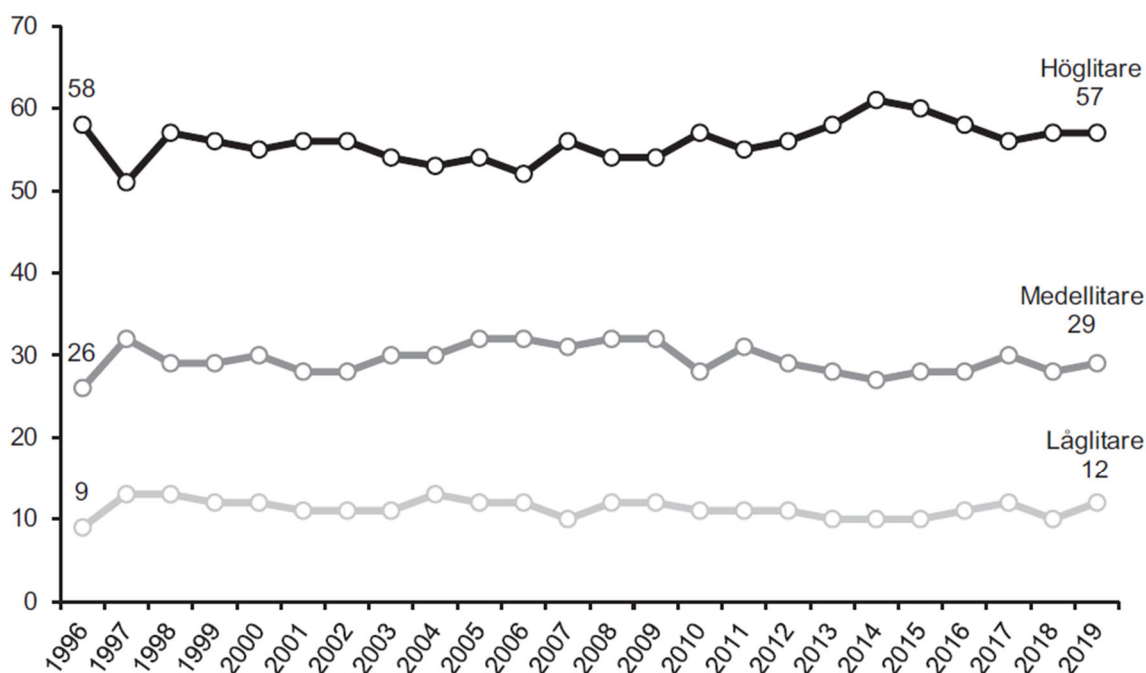
Figur 2. Generell tillit i ett urval länder mellan åren 2017-2020. Frågan som ställts: Generellt sett, skulle du säga att de flesta människor går att lita på eller går det inte att vara nog försiktig. "Total" avser genomsnitt av samtliga 78 länder som besvarat frågan

Den generella tilliten har varit relativt stabil i Sverige sedan man började göra systematiska mätningar under 1980-talet. Trots den stabilt höga nivån, tenderar skillnader mellan grupper öka, vilket beskrivs närmare i nästa avsnitt.

Diagrammet nedan visar skillnaden mellan så kallade höglitare, medellitare och låglitare baserat på SOM-institutets årliga mätningar<sup>4</sup> (3).

<sup>4</sup> I de nationella SOM-undersökningarna mäts den mellanmänniska tilliten på en elvgradig skala mellan 0 (det går inte att lita på människor i allmänhet) och 10 (det går att lita på människor i allmänhet). Inledande fråga i enkäten: "Enligt Din mening, i vilken utsträckning går det att lita på människor i allmänhet?" I enlighet med en klassificering som Bo Rothstein (1997) utformat, delas de svarande in i tre grupper – låglitare (svarar 0–3 på skalan), mellanlitare (4–6) och höglitare (7–10).





Figur 3. Fördelningen av andelen (%) hög-, medel- respektive låglitäre baserat på den nationella SOM-undersökningen 1996-2019.

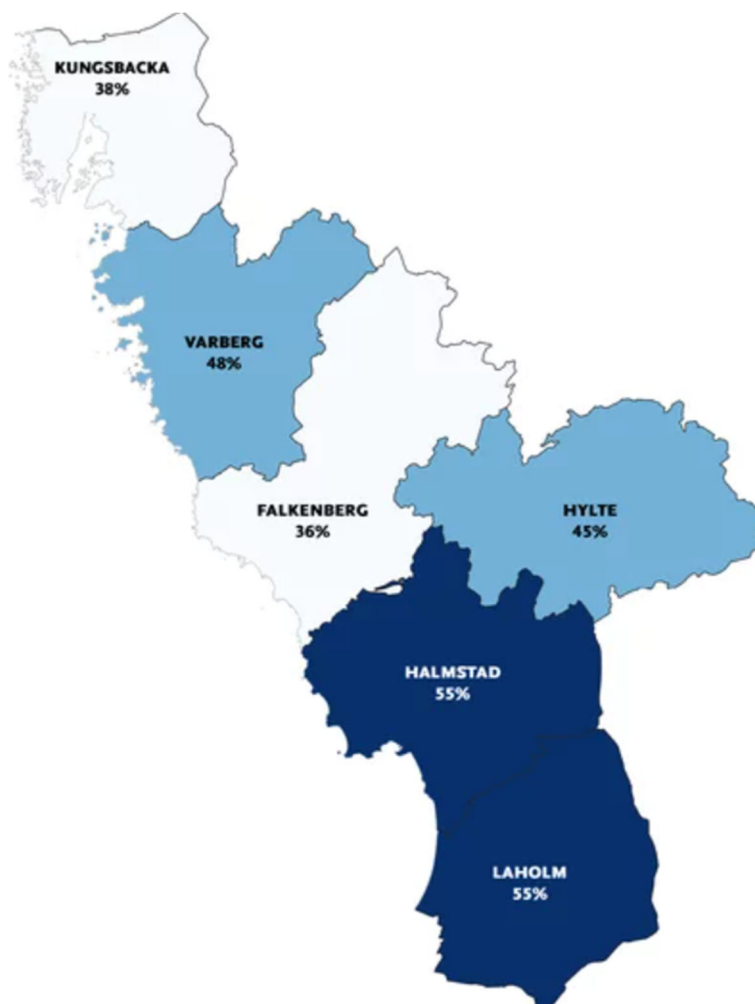
I Så mår vi i Halland (2018) ställs frågan: ”Tycker du att man i allmänhet kan lita på de flesta människor?”. I åldersgruppen 18-29 år är det 42 procent som svarar nej på den frågan, vilket kan jämföras med 18 procent i åldersgruppen 65-84 år (19). Mätningar har genomförts sedan 2004 och resultaten nedan visar att tilliten i flera åldersgrupper har haft en negativ utveckling jämfört med tidigare år, men även i jämförelse med samma åldersgrupp i riket.

BRIST PÅ TILLIT	HALLAND		RIKET	
	2004-2014	2018	2004-2014	2018
<b>Män</b>	25	26	25	27
<b>Kvinnor</b>	23	25	26	26
<b>ÅLDERSGRUPP</b>				
<b>18 – 29</b>	36	42	39	39
<b>30 – 44</b>	22	28	25	29
<b>45 – 64</b>	22	28	23	24
<b>65 – 84</b>	17	18	19	20

Figur 4. Andel (%) av befolkningen som i allmänhet inte tycker att de kan lita på de flesta människorna. Halland jämfört med riket.

Så mår vi i Halland visar även att män med tillitsbrist i högre utsträckning upplever ohälsa, stress och ångest än män med tillit. Kvinnor med tillitsbrist upplever i högre utsträckning ohälsa, nedsatt psykiskt välbefinnande, stress, ångest och otrygghet än kvinnor med tillit (19).

I den fördjupade studien där 16-18-åringar deltagit är andelen som uppger brist på tillit den högsta i jämförelse med alla andra åldersgrupper i studien. Varannan ung kvinna 16-18 år upplever brist på tillit, medan motsvarande siffra för unga män är drygt 4 av 10 (20).



Figur 5. Andel (%) av befolkningen i åldrarna 16-18 år, som svarar att de har svårt att lita på de flesta människor. Jämförelse mellan de halländska kommunerna.

### Hög generell tillit, men ökande skillnader mellan grupper

*Det är för tidigt för alarmism. Men en liten varningssignal kanske behövs. Graden av mellanmännisklig tillit är fortsatt mycket hög i Sverige. Internationellt sett på toppnivå i hela världen. Dock, när det gäller tilliten i vissa sociala grupper, ser resultaten inte lika ljusa ut.*

Rothstein och Holmberg, 2017 (14)

Trots att den genomsnittliga generella tilliten är hög i Sverige, tenderar skillnader mellan olika grupper att öka (14). Andelen höglitare bland personer med sjuk- eller aktivitetsersättning, personer som skattar sin hälsa som dålig, samt personer utan arbete har minskat med drygt 10 procent mellan åren 1996 och 2017. Något lägre siffror, mellan 7-10 %, syns bland personer med kort och medellång utbildning, unga och arbetare (14). Se Bilaga 2 för jämförelse av andel höglitare mellan grupperna.

En möjlig förklaring till varför flera av de ovannämnda grupperna har lägre tillit är kopplingen mellan generell tillit och förtroende för samhällsinstitutioner. Flera av grupperna kan antas vara i större kontakt med offentliga institutioner som genomför behovsprövning utifrån individuella förutsättningar. Varje fall bedöms utifrån sina specifika förutsättningar, vilket kan medföra att de beslut som fattas upplevs mer eller mindre rättvisa. Ytterligare en aspekt är själva behovsprövningen i sig som kan upplevas som både kränkande och stigmatiserande (14). Huruvida det är förändringar i de offentliga institutioner som genomför behovsprövning som orsakat att andelen höglitare i dessa grupper har minskat de senaste tio åren, är dock inte klarlagt.

Anledningen till att tilliten sjunker bland yngre personer kan delvis vara att äldre har en form av erfarenhetskaptal och en livserfarenhet som kan fungera stärkande vid utmaningar och svåra situationer i livet (1). Detta förklarar dock inte den negativa trenden där dagens ungdomsgeneration i större utsträckning upplever brist på tillit än tidigare ungdomsgenerationer – en så kallad generationseffekt. Som exempel har personer födda 1980 eller senare lägre generell tillit än de som föddes tidigare, även vid samma ålder. En förklaring till detta är att varje generations tillit präglas av det samhälle de växt upp och socialiserats i. Detta kan kopplas samman med den ökade ojämlikheten i Sverige samt välfärdssystemens utveckling mot mindre universalism. Det är snarare generationsspecifika erfarenheter, än ungdomen, som ligger bakom skillnaderna i tillit. Särskilt relevant för ungas tillit är skolan som samhällsinstitution och arbetsmarknadens institutioner (21).

## **Covid-19 och tillit**

När denna rapport skrivs är det ännu allt för tidigt för att avgöra de långtgående konsekvenserna av covid-19.

Undersökningar som genomfördes under våren 2020 visade på att den vertikala tilliten, förtroendet för samhällsinstitutioner, ökade under början av pandemin. Mest ökade förtroendet för riksdagen och regeringen, men förtroendet ökade även för t.ex. hälso- och sjukvården, försvaret och polisen. Det stärkta förtroendet för sjukvården och för de politiska institutionerna framträdde i så gott som samtliga samhällsgrupper. Det krävs dock fortsatta undersökningar för att följa utvecklingen (22).

OECD bedömer att den svenska ekonomin beräknas återhämta sig gradvis under 2021 och 2022. Arbetslösheten, som har drabbat ungdomar, personer med låg utbildning och utrikes födda personer hårdast, kommer långsamt minska (23). De långsiktiga konsekvenser pandemin får på exempelvis samhällsekonomin, arbetslöshet, utbildning och hälsa kan komma att ha större påverkan på tilliten i befolkningen än pandemin i sig.

## **Avslutande reflektioner och fortsatt arbete**

Sammanfattningsvis är tilliten i Sverige och Halland fortsatt stabilt på hög nivå, men skillnaderna mellan grupper har ökat. Att känna tillit till andra människor och känna delaktighet och inflytande i samhället är avgörande för individen då det är viktiga skyddsfaktorer för hälsa. Tillit är även viktigt för det demokratiska samhället då en

hög tillit i befolkningen ökar legitimiteten för fattade beslut och offentliga samhällsinstitutioner samt minskar risken för social oro.

Det är tydligt att det är människor i olika typer av utsatta situationer som har lägst nivå av tillit. Faktorer som låg inkomstnivå, kort utbildning, sämre hälsa, lägre nivå av inflytande och delaktighet samt lägre deltagande i civilsamhället samvarierar ständigt. Det är särskilt oroande eftersom förhållandet mellan tillit och dessa faktorer är dubbelriktat och påverkar varannat.

Denna rapport utgör en grund för en medskapande process lokala nämnder ska genomföra under 2021-2022. Lokala nämnders medskapande process kan sägas ha två syften:

- Att stärka individers möjlighet till inflytande och därmed öka den generella tilliten och förtroendet för demokratin.
- Att tillföra perspektiv som kompletterar forskningen och som invånarna har kunskap om, för att få ett bredare kunskapsunderlag.

## Referenser

1. Grosse, J. (2012). *Kommer tid kommer tillit? Unga vuxnas och medelålders erfarenheter*. Rapport i socialt arbete nr. 139, 2012. Stockholms universitet.
2. Trägårdh, L. (2019). *Tillitsbarometern, Levande rapport. Version 1, 2019*. Ersta Sköndal Bräcke högskola.
3. Holmberg, S. & Rothstein, B. (2019). Minskar mångkulturella samhällen den sociala tilliten? I Andersson, U., Carlander A. & Öhberg, P. (Red.), *Regntunga skogar. SOM-undersökningen 2019, SOM-rapport nr 76*.
4. Holmberg, S & Rothstein, B. (2016). Mellanmänsklig tillit bygger goda samhällen i J Ohlsson, H Oscarsson & M Solevid (red) *Ekvilibrium*. Göteborgs universitet: SOM-institutet.
5. Kommissionen för jämlik hälsa (2017). *Nästa steg mot en mer jämlik hälsa. Förslag för ett långsiktigt arbete för en god och jämlik hälsa*. Statens offentliga utredningar, SOU 2017:47.
6. Kommissionen för jämlik hälsa (2016). *Det handlar om jämlik hälsa. Utgångspunkter för Kommissionens vidare arbete*. Statens offentliga utredningar, SOU 2016:55.
7. Demokratiutredningen (2016). *Låt fler forma framtiden! Del A*. Statens offentliga utredningar, SOU 2016:5.
8. Abrahamsson, H., Guevara, Lorentzi, Å (red). (2016). Kunskap om och arbetssätt i rättvisa och socialt hållbara städer. Mistra Urban Futures Rapport 2016:1).
9. Nordiska ministerrådet (2017). *Tillit – Det nordiska guld*. ANP 2017:731
10. Trägårdh, L., Wallman Lundåsen, S., Wollebæk, D. & Svedberg, L. (2013). *Den svala svenska tilliten – förutsättningar och utmaningar*. SNS förlag: Stockholm.
11. *En politik för engagemang – långsiktighet och oberoende för civilsamhället*. Regeringens skrivelse 2017/18:246.
12. Jämlikhetskommissionen (2020). *En gemensam angelägenhet. Vol. 1*. Statens offentliga utredningar, SOU 2020:46.
13. Statistiska centralbyrån (2019) *Inkomstrapport 2017*.
14. Holmberg, S. & Rothstein, B. (2017). Misstroendets lokalisering i höglitarlandet Sverige. I U Andersson, A Carlander, E Lindgren & M Oskarson (Red.), *Sprickor i fasaden. SOM-undersökningen 2017, SOM-rapport nr 72*.
15. Regeringskansliet (2018) *Regeringens långsiktiga strategi för att minska och motverka segregation*.
16. Salmi, V.; Smolej, M & Kivivuori, J. (2007). Crime victimization, exposure to crime news and social trust among adolescents. *Young*, 15(3), s. 255-272.
17. Sandstig, G. (2010). *Otrygghetens landskap: en kartläggning av otryggheten i stadsrummet och en analys av bakomliggande orsaker, med fokus på mediernas roll*. (Avhandling för doktorexamen). Institutionen för journalistik, medier och kommunikation.
18. World Value Survey (2020). Online Data Analysis, <http://www.worldvaluessurvey.org/WVSONline.jsp> (Hämtad 20201127).
19. Region Halland (2018). *Så mår vi i Halland – Baserad på Hälsa på lika villkor 2018*. Region Halland.

20. Region Halland (2018). *Så mår vi i Halland – unga. Baserad på Hälsa på lika villkor 2018*. Region Halland. [Så mår vi i Halland – unga : Region halland](#)
21. Oskarson, M. & Rothstein, B. (2012). Den sociala tilliten – håller vi på att tappa de unga? I L Weibull, H Oscarsson & A Bergström (red) *I framtidens skugga*. Göteborgs universitet: SOM-institutet.
22. Andersson, U & Oscarsson, H. (2020) *Institutionsförtroendet inte lika polariserat under pandemin* SOM-undersökningen om coronaviruset 2020.
23. OECD (2020) *OECD Economic outlook, volume 2020 Issue 2; Preliminary Version*.
24. Region Halland (2018). *Unga och unga vuxnas psykiska hälsa och livsvillkor - Lokala nämnders gemensamma dialogarbete*. Region Halland: Lokala nämnder.

## Bilaga 1

### Resultat från dialoger med fokus på tillit 2016-2017 – Lokal nämnd Varberg och Laholm

Under 2016-2017 startade Lokala nämnden Varberg en dialogprocess kring unga mäns tillit, vilket sedan kopplades på den gemensamma processen kring unga och unga vuxnas psykiska hälsa och livsvillkor. Utöver lokal nämnd Varbergs fokus på tillit hade även lokal nämnd Laholm fokus på tillit och trygghet under dialogprocessen. Resultaten nedan är tagen från rapporten ”Unga och unga vuxnas psykiska hälsa och livsvillkor” (25).

#### Tillitsperspektivet

Känslan av tillit, sammanhang, gemenskap och trygghet är viktiga faktorer för den psykiska hälsan. Graden av tillit påverkas till stor del av individens erfarenheter, positiva som negativa. Många av dialogdeltagarna svarar att de litar på de flesta, men inte alla. Det finns en högre tillit till tjejer än till killar. De som inte känner tillit till människor i allmänhet har i de flesta fall gemensamt att de har en mindre krets av människor som de kan lita på, exempelvis familj och vänner. De dialogdeltagare som genom åren haft många myndighetskontakter berättar hur bemötandet från myndigheter påverkat deras tillit, inte bara till en specifik myndighet utan till samhället generellt och till människor i allmänhet.

Känslan av att inte bli sedd, tagen på allvar eller lyssnad till är stark. Det finns en gemensam upplevelse av att det finns en misstänksamhet mot unga, och många gånger upplevs myndighetspersoner som opersonliga och ointresserade av att lyssna och förstå. Många saknar även det personliga mötet då många beslut upplevs delges via telefon eller mail. Flertalet av dialogdeltagarna upplever också att det tar lång tid att få hjälp.

*”Det är sällan personlig kontakt där det finns tid att faktiskt fråga hur man mår eller vad man behöver hjälp med. Det känns som om man är ett papper i högen som ska bockas av”*

- Ungdom

*”Det upplevs som att systemet har blivit viktigare än människan och människan blir bara pappershantering istället för ombändertagen på riktig. Man är aldrig en person, bara en siffra i något register, någons ekonomi, ett personnummer eller statistik.”*

- Verksamhetsföreträdare

Även verksamhetsföreträdarna lyfter att många unga känner sig svikna av systemet. De menar att det måste finnas ett ansvar hos myndigheterna så att ingen hamnar mellan stolarna. Det finns också en förutfattad mening om myndigheter hos många ungdomar vilket gör att det är viktigt att etablera en kontakt med de ungdomar man möter, och att det finns en kontinuitet i deras möte med myndigheter eller med vården. Bemötandet från andra vuxna är också viktigt.

*”Det är viktigt att en person som söker stöd eller vård inte får till svar att hen ringt fel utan att man faktiskt tar ansvar för att hjälpa personen rätt”.*

- Verksamhetsföreträdare

*”Att ha 110 procents fokus på människan framför sig. Inga papper, pennor eller dator som stjäl fokus”*

- Verksamhetsföreträdare

Att sociala medier påverkar vår tillit till stora strukturer kom också fram via dialogerna. Negativa nyheter och alternativa sanningar finns lättillgängligt vilket skadar bilden av samhället. Via sociala medier är det också lättare att säga elaka saker om varandra och att luras. Man behöver inte stå för vad man säger utan är skyddad och gömd. Flera verksamhetsföreträdare menar också att sociala medier bidrar till att ungas integritet förskjuts, dels genom att man själv delar med sig av mycket av sin vardag men också genom att andra delar med sig av sådant som berör en själv utan att man själv kan välja.

*”Om en ungdom varit på fest och klantat sig, ligger det dagen efter spritt”*

- Verksamhetsföreträdare



## Bilaga 2

Statistik från SOM-institutet 2019 (3).

**Tabell 1 Andel personer med hög mellanmännisklig tillit i olika demografiska och sociala grupper, 1996–2019 (procent)**

	1996	1998	2002	2004	2008	2010	2014	2015	2016	2017	2018	2019
Samtliga	58	57	56	53	54	57	61	60	58	56	57	57
Antal svarande	1 779	3 561	6 305	3 606	3 257	5 005	6 866	8 249	9 828	10 812	10 796	10 068
Kvinnor	60	57	55	52	56	57	61	61	58	57	58	57
Män	57	56	57	55	51	57	61	58	58	55	56	56
16–29 år	51	51	49	47	43	47	47	48	46	44	42	43
30–49 år	64	59	57	58	60	61	63	61	60	57	57	58
50–64 år	59	58	59	55	56	61	65	65	62	60	61	62
65–85 år	57	56	57	49	50	54	61	60	58	57	62	58
Lågutbildad	51	48	48	46	41	45	47	47	46	43	46	43
Medellåg	59	54	58	51	47	54	57	54	52	49	51	49
Medelhög	53	57	56	54	60	59	62	60	58	57	56	58
Högutbildad	72	73	69	69	72	73	74	73	72	70	71	70
Arbetarhem	53	49	50	44	47	48	52	50	47	45	47	47
Tjänstemannahem	67	64	66	63	69	68	70	69	68	67	68	67
Högre tjänstemannahem	77	72	69	68	70	73	78	76	74	71	71	73
Företagarhem	50	57	57	56	46	55	61	58	58	57	59	57
Landsbygd	56	57	53	53	45	55	61	59	57	53	57	53
Tätort	58	54	54	52	51	54	59	56	55	54	55	54
Stad	61	58	60	55	57	60	62	61	59	57	58	57
Storstad	62	56	58	55	58	58	62	63	62	59	60	63
Uppväxt i Sverige	60	58	59	56	55	59	63	62	61	58	59	59
i Norden	51	53	46	46	51	55	57	60	56	58	61	61
i Europa	51	38	40	32	46	44	41	41	44	43	42	47
utanför Europa	39	48	43	37	39	44	45	39	43	45	42	46
Förvänsarbetande	65	61	60	60	61	64	67	65	63	61	61	61
Arbetslösa	47	45	46	41	42	36	39	42	39	36	35	44
Sjuk-/aktivitetsersättning	56	46	47	38	41	40	37	39	35	34	35	37
Subjektiv hälsa:												
Dålig (0–4)	-	44	43	28	33	34	35	33	35	31	36	36
Mellan (5–8)	-	57	56	53	52	56	61	59	57	55	58	54
Bra (9–10)	-	57	66	67	66	70	73	73	68	66	71	68

*Kommentar:* För frågans lydelse, se figur 1. Resultaten visar andel höglitare i SOM-undersökningarna.

*Källa:* Den nationella SOM-undersökningen 1996–2019.



Region Hallands lokala nämnder

Diarienummer  
xxxxxxx-xxxxx

*Leggo.*

*Leggo.*

*Leggo.*

*Leggo.*

*Leggo.*

*Leggo.*