

**Driftnämnden Ambulans, diagnostik  
och hälsa**

## §36

### **Uppföljningsrapport 1 till och med april 2022** DNADH220004

#### **Beslut**

Driftnämnden Ambulans, diagnostik och hälsa beslutar att

- godkänna uppföljningsrapport 1 till och med april 2022 – Driftnämnden Ambulans, diagnostik och hälsa.

#### **Protokollsanteckning**

Socialdemokraterna reagerar på att nämnden inte fick mer än 6 mkr överfört till år 2022 från vårt positiva resultat på 45,8 mkr. Skälet till detta är att behovet är stort ute i verksamheterna.

#### **Ärendet**

Med utgångspunkt från regionfullmäktiges beslutade mål och budget 2022 med ekonomisk plan för 2023-2026 samt grunduppdraget som Gemensamma nämnden för hemsjukvård och hjälpmedel har beslutat om har driftnämnden fastställt nämndens verksamhetsplan för 2022. Från förvaltningen föreligger redovisning av uppföljningsrapport till och med april 2022. I uppföljningsrapporten redovisas en uppföljning av besluten enligt ovan i tillämpliga delar. Av uppföljningsrapporten framgår att den ekonomiska avvikelsen till och med april är plus 35,322 miljoner kronor utifrån hälso- och sjukvårdsuppdraget och plus 4,954 miljoner kronor utifrån hjälpmedelsuppdraget. Prognosen för helåret är plus 10 miljoner kronor när det gäller hälso- och sjukvårdsuppdraget och en ekonomi i balans när det gäller hjälpmedelsuppdraget.

#### **Förslag till beslut**

Arbetsutskottet föreslår driftnämnden besluta att

- godkänna uppföljningsrapport 1 till och med april 2022 – Driftnämnden Ambulans, diagnostik och hälsa.

---

Ordförandes sign

Justerares sign

Utdragsbestyrkande

**Driftnämnden Ambulans, diagnostik  
och hälsa**

**Beslutsunderlag**

- Uppföljningsrapport 1 till och med april 2022 – Driftnämnden Ambulans, diagnostik och hälsa

**Expedieras till**

Regionstyrelsen

Gemensamma nämnden för hemsjukvård och hjälpmedel

**Paragrafen är justerad**

---

Ordförandes sign

Justerares sign

Utdragsbestyrkande



# **Uppföljningsrapport 1**

## **januari - april**

Ambulans, diagnostik och hälsa

# Innehållsförteckning

<b>1</b>	<b>Sammanfattning .....</b>	<b>3</b>
<b>2</b>	<b>Målstyrning .....</b>	<b>4</b>
2.1	Utvecklad samverkan för Regional fysisk planering .....	4
2.2	Stärka Halland som tillväxtregion .....	4
2.3	Innovation och smart specialisering .....	4
2.4	Grön omställning.....	4
2.5	Nära och sammanhållen vård.....	5
2.6	Digitalisering i vården .....	5
2.7	Styrning utifrån kunskap och kvalitet inom hälso- och sjukvård .....	6
2.8	Förutsättningar för verksamhetens genomförande .....	7
<b>3</b>	<b>Kvalitetsstyrning .....</b>	<b>8</b>
3.1	Hälso- och sjukvård .....	8
3.2	Arbetsmiljö .....	9
<b>4</b>	<b>Medarbetare .....</b>	<b>11</b>
4.1	Personalomsättning .....	11
4.2	Sjukfrånvaro.....	11
<b>5</b>	<b>Ekonomi .....</b>	<b>12</b>
5.1	Prognos.....	12
5.2	Ekonomiskt resultat .....	12
5.3	Investeringar .....	13
	<b>Underskrifter .....</b>	<b>15</b>

# 1 Sammanfattning

Året har hittills påverkats av Covid-19 med väldigt höga smittotal av Omikron-varianten under januari och februari samt krigssituationen i Ukraina, vars följd effekter har stor påverkan på delar av våra verksamheter.

Omikron har påverkat kraftigt och innebar att sjukfrånvaron i januari översteg 10%. Den har successivt minskat under året. Detta har påverkat både produktion och tillgänglighet, likväl som att övertiden ökat. Sammantaget en tuff belastning för våra medarbetare.

Den 9/2 hävdades i stort sett alla nationella restriktioner kopplat till Covid-19 och det har inneburit:

- att samtalen till 1177 Vårdguiden på telefon fått ett minskat inflöde - frågor relaterade till pandemin har minskat i omfattning.

- att testning kopplat till Covid-19 minskade kraftigt. Vecka 3 var testnivån ca 35000 tester och vecka 7, efter hävda restriktioner ca 2500 som sedan stabiliserats på cirka 1000 tester per vecka de senaste två månaderna.

Ukrainakrisen har inneburit kraftigt ökande bränslepriser, som påverkar ambulanssjukvården och hjälpmedelscentrum direkt. Indirekt kommer detta att påverka avtal där vi köper transporter, hjälpmedels- och labtransporter via Regionservice och nutritionstransporter genom Postnord. Taxiavtal för sjukresa har Hallandstrafiken i dialog med leverantörerna överenskommit att månadsvis reglera priserna kopplat till de höga bränslekostnaderna. Första ändringen gjordes för april månad med en prisökning på 11,4%.

Ekonomiskt uppvisar förvaltningen ett plusresultat. Prognosmässigt är det stora osäkerheter som till största delen orsakas av världsläget.

## **2 Målstyrning**

### Målstyrning sammanfattning

Förvaltningens aktiviteter kopplat till Regionfullmäktiges fokusområden beskrivs nedan. Generellt gäller för många av aktiviteterna att olika fokusområden överlappar. Exempelvis att en aktivitet som avser att förbättra den nära vården, sker med digitala hjälpmedel och kunskapsstyrning. En ledstjärna för våra aktiviteter är att i största möjliga mån jobba tillsammans med kompetenser som kan driva utvecklingen framåt. Exempel på det är samarbeten mellan verksamheter inom förvaltningen, andra förvaltningar, högskolor, kommuner eller leverantörer. Målsättningen är att det ska bli bättre för invånarna och patienterna i Halland.

### **2.1 Utvecklad samverkan för Regional fysisk planering**

#### **2.1.1 Samverkan fysisk planering**

Ovan finns med i arbetet med lokalförsörjningsplaner som ska vara klara i juni månad.

### **2.2 Stärka Halland som tillväxtregion**

#### **2.2.1 Vidareutveckla och stärka samarbete med externa och interna parter.**

Återfinns i många av förvaltningens aktiviteter.

Exempel: Psykiatriprojekt inom ambulanssjukvården, samverkan mellan förvaltningar och högskola

### **2.3 Innovation och smart specialisering**

#### **2.3.1 Verksamhetens egna utvecklingsområden**

Innovation och smart specialisering finns med i många aktiviteter.

Exempel: bildgranskning inom röntgen med hjälp av artificiell intelligens

### **2.4 Grön omställning**

#### **2.4.1 Införande av fossilfria bränslen/elbilar**

Alla verksamheter ser på möjligheten till fossilfria alternativ vid fordonsbyten. HVO tankas där det är möjligt

## 2.4.2 Minska miljöpåverkan från hjälpmedel, labb och röntgen

Aktiviteter pågår inom nämnda verksamheter.

## 2.4.3 Verksamhetens egna utvecklingsområden

Här återfinns regiongemensamma uppdrag **avseende utveckling av** avfallshantering, plastanvändning och energieffektivisering. Informationsmaterial har tagits fram, som ska användas på APT.

## 2.4.4 Vidareutveckla digitala möten och utbildningar

ADH ska fortsätta med, samt vidareutveckla digitala möten och utbildningar. Fysiska möten genomförs vid behov. Målsättning är att minst 50% av alla möten/utbildningar, ska ske via digitala forum. Vår bedömning är att betydligt mer än 50% av alla möten sker digitalt.

## 2.5 Nära och sammanhållen vård

### 2.5.1 Hallänningarnas behov av nära och sammanhållen vård i vardagen ska tillgodoses

Flera aktiviteter har påbörjats.  
Exempel: digital utveckling inom Ungdomsmottagningarna.

### 2.5.2 ADH ska fortsätta utveckla förutsättningar för mobila lösningar

Beslutsförslag för olika mobila lösningar är i slutfas och kommer att presenteras för nämnden.  
Exempel: mobil röntgen

### 2.5.3 ADH får i uppdrag att genomföra översyn av Hörselvård och 1177 VPT avseende tillgänglighet. Målsättning att förbättra tillgängligheten

Hörselvården - har gjort satsningar och kraftsamlingar kring att förbättra tillgängligheten med bland annat arbete på helger, långsiktigt fortsatt utveckling av produktions- och kapacitetsplanering med hjälp av bl a logistiker.  
1177 VPT - genomgång av processer och arbetssätt har påbörjats tillsammans med utvecklingsstrateg och logistiker. Rekryteringsförstärkning är genomförd i steg 1.

## 2.6 Digitalisering i vården

### 2.6.1 ADH ska fortsätta utveckla och förbättra digitala arbetssätt och medverka vid utveckling av FVIS

ADH deltar i ett flertal grupper i projektet med nytt journalsystem

### **2.6.2 ADH ska fortsätta utveckla och förbättra digitala e-tjänster för våra patienter**

Flera aktiviteter pågår för att skapa bättre förutsättningar för våra patienter att på olika sätt kunna få digitalt stöd.

Exempel: fortsatt utveckling av mobil-app för graviditetsprocessen

### **2.6.3 ADH ska tillvarata invånarnas förmågor och kompetens, genom mer egenhantering**

Flera aktiviteter pågår för att förenkla patienternas egenhantering av uppgifter.

Exempel: automatisering av delar av reseräkning för sjukresa med egen bil.

### **2.6.4 ADH ska fortsätta utveckla arbetsuppgifter med hjälp av robotisering och automation**

Många processer är identifierade som kan automatiseras med hjälp av regelstyrd automation (Ernst), cirka 10 av dessa är driftsatta och används dagligen.

Exempel: orderhantering på Hjälpmedelscentrum.

## **2.7 Styrning utifrån kunskap och kvalitet inom hälso- och sjukvård**

### **2.7.1 Utveckla arbetet med personcentrerade och sammanhållna vårdförlopp**

Aktiviteter pågår i berörda verksamheter.

Exempel: utveckling av Hope-appen för gravidprocessen som görs gemensamt mellan Kvinnohälsovården inom Ambulans, diagnostik o hälsa och Kvinnokliniken på Hallands sjukhus.

### **2.7.2 Ytterligare utveckla den digitala verksamheten och den uppsökande verksamheten inom Ungdomsmottagningen**

Flera aktiviteter pågår.

Exempel: gemensam e-tjänst på 1177.se och UMO.se, chattfunktion, utvecklingsarbete kopplat till skolorna

### **2.7.3 Förbereda införande av screening avseende tjock- och ändtarmscancer**

Projektet leds från ADH och följer utsatt tidplan. Målsättning är att screening ska kunna starta i höst under september.

### **2.7.4 ADH ska göra barnkonventionen känd och mer använd**

Informationsaktiviteter pågår.



## **2.8 Förutsättningar för verksamhetens genomförande**

### **2.8.1 Bidra till att de insatser som görs på olika nivåer i organisationen gör att verksamhetens behov av kritisk kompetens tillgodoses**

Olika former av aktiviteter pågår kontinuerligt i verksamheter.  
Exempel: ta emot studenter i verksamheten.

### **2.8.2 Skapa förutsättningar för chefer att leda i förändring och att lyckas med sitt chefsuppdrag**

Arbete med att skapa förutsättningar för chefer att leda i förändring och lyckas med sitt chefsuppdrag pågår kontinuerligt inom alla verksamheter i olika omfattning. Vissa verksamheter har utökat antalet chefer genom att rekrytera biträdande avdelningschefer. Det finns stöd i form av bemanningsteam, chefsstöd och andra stödfunktioner på ADH:s stab som är till för samtliga verksamheter. Kompetensutveckling i form av Utvecklande ledarskap och ledningsgruppsutveckling genomförs.

### **2.8.3 APT ska skapa dialog och delaktighet**

ADH:s verksamheter arbetar aktivt med arbetsplatsträffarna för att göra medarbetarna mer delaktiga. Det finns ett gemensamt framtaget material om hur APT kan användas för att skapa dialog med medarbetarna.

### **2.8.4 Tydlig mål- och kvalitetsstyrning av Ambulanssjukvården**

Pågående översyn av rutiner och riktlinjer sker inom ASH och hantering av övriga två rekommendationer sker inom ADH stab.  
En utveckling av indikatorer som följs på verksamhetsnivå har skett under året, dessa följs upp i Stratsys.

## 3 Kvalitetsstyrning

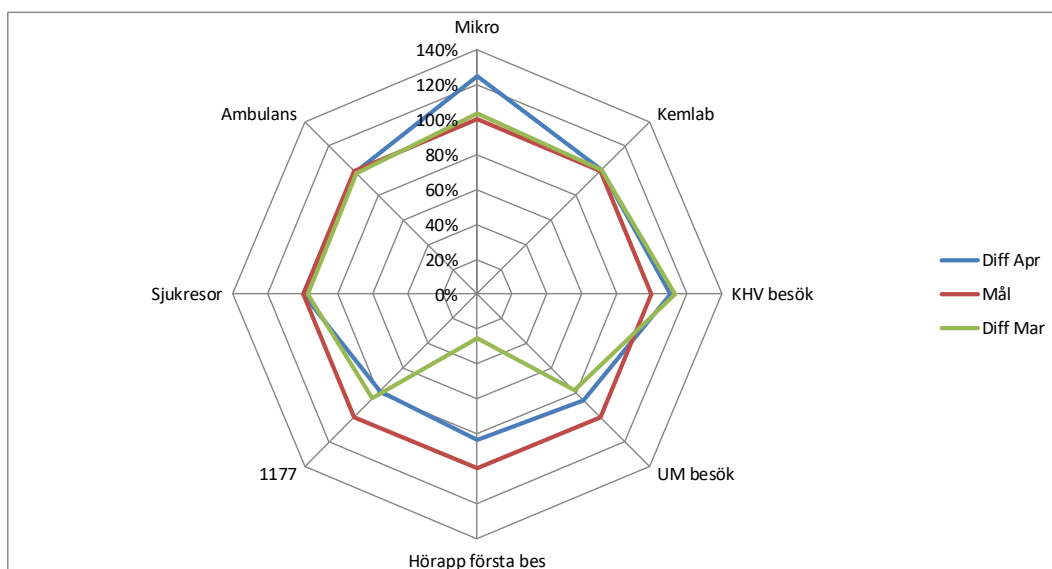
### 3.1 Hälsa- och sjukvård

#### 3.1.1 Tillgänglighet

Nämnden har lagt två uppdrag i verksamhetsplanen som kopplar till tillgänglighet inom 1177 och utprovning av hörapparater. Tillgängligheten har successivt förbättrats under årets första månader för dessa verksamheter.

Tillgänglighetsmättet för utprovning av hörapparat har, efter dialog med Regionkontoret, delats upp i två delar, dels tid till första besök och därefter tid till utprovad hörapparat. Det som visas i spindeldiagrammet är tid till första besök. De extramottagningar som hörselvården haft på lördagar under våren har hjälpt till att markant förbättra tillgängligheten.

Tillgängligheten är generellt god till våra verksamheter.



Mikro	Svar kl 9 dagen efter prov
Kemlab	Andel svar inom 1 timme på akuta analyser
Kvinnohälsovård	Nybesök 80% inom 14 dagar (för gravida)
Ungdomsmottagning	Alla nybesök 80% inom 14 dagar
Hörselvård utprovning	Första besök utprovning hörapparat 80% inom 60 dagar
1177	85% av inkommande samtal ska besvaras, nationellt mål.
Sjukresa	Liggande sjukresor skall ta 75% av prio 4 uppdragen
Ambulans	Prio 1, 95% inom 20 min

## Digital tillgänglighet

Tabellen nedan beskriver olika typer av digital tillgänglighet, som distanskontakter, beställning av nutritionsprodukter och färdtjänstillstånd via 1177.se samt mobil incheckning till besök. De höga talen av distanskontakter kan till viss del förklaras av den stora smittspridningen av covid-19. Där målvärden ej anges är dessa under framtagande.

Digitalt	Mål	Jan	Feb	Mar	Apr	Typ av digital kontakt
KHV		4,7%	3,8%	2,8%	2,6%	Andel distanskontakter
Funktionsstöd		32,4%	25,7%	23,4%	11,2%	Andel distanskontakter
Ungdomsmottagning	35%	32,2%	29,4%	27,7%	28,4%	Andel distanskontakter, mål 35%
HFS totalt		14,3%	12,6%	11,5%	8,9%	Andel distanskontakter
Mobil självincheckning		35,1%	34,0%	33,4%	35,1%	Andel incheckade mobilt
Nutrition		24,1%	24,6%	27,2%	28,9%	Andel uttag via 1177.se
Färdtjänst	25%	28,8%	32,6%	33,7%	31,8%	Andel ansökningar som görs digitalt >25%

### 3.1.2 Produktion och kvalitet

Produktionen inom Mikrobiologi var extremt högt i januari på grund av antalet Covid-analyser (ca 35000 analyser vecka 3), dessa har successivt minskat och legat på runt 1000 analyser per vecka under mars och april.

Hög sjukfrånvaro i början av året har påverkat produktionen negativt inom flera verksamheter, framförallt inom Hälsa och funktionsstöd. Allt eftersom sjukfrånvaron minskat har produktionsresultatet kommit i nivå med plan.

### 3.1.3 Hjälpmedelsuppdraget

Ökningstakten av antal hjälpmedel hos brukare är fortfarande lägre än före pandemin.

Tillgänglighet	Utfall	Målvärde
Lagerhållet sortiment (inom 5 dgr)	92,5%	95,0%
Avhjälpande underhåll (10 dgr)	90,7%	95,0%

Produktion	Utfall 2022	Utfall 2021	Procent
Huvudhjälpmedel ute hos mottagare (ack)	376 214	359 887	104,5%
Hjälpmedelsleveranser	9 623	9 421	102,1%

## 3.2 Arbetsmiljö

Arbetsmiljön inom flera av våra verksamheter påverkas av lokaler som är för små. Förvaltningen har flera sökuppdrag för att möjliggöra flytt till nya, större lokaler, detta för att kunna optimera uppdraget. Den största orsaken är att Hallands befolkning ökat kraftigt och därmed efterfrågan av vård.

Förvaltningen arbetar också med lokalförsörjningsplaner för alla verksamheter, ett regionalt projekt som primärt avser sjukhusområdena. Dessa ska vara klara i juni.

Exempel på årliga eller regelbundet återkommande undersökningar är arbetsmiljöronder, medarbetarenkät, intern kontroll, analys av arbetsskador och tillbud. Uppföljning av indikatorer, undersökningar och riskanalyser dialogiseras på förvaltningens samverkansgrupper/ skyddskommittéer och ligger sedan till grund för ett förbättringsarbete inom respektive ansvarsnivå.

## 4 Medarbetare

### 4.1 Personalomsättning

Indikator	Utfall	Målvärde
● Personalomsättning	7,29%	12%

#### Personalomsättning

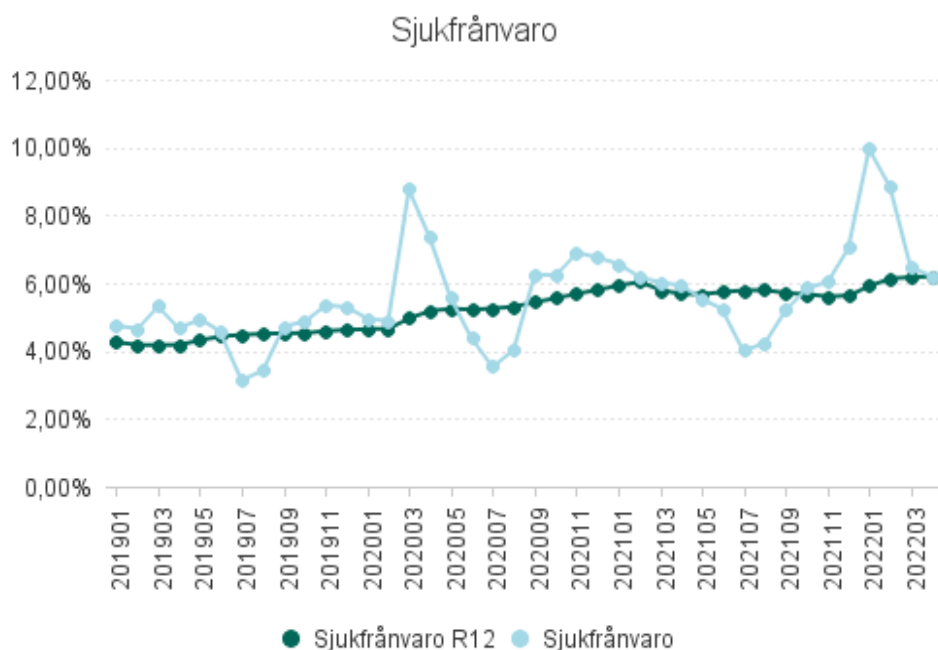
Personalomsättningen R12 ligger stabilt under målvärdet.

### 4.2 Sjukfrånvaro

Indikator	Utfall	Målvärde
◆ Sjukfrånvaro	6,2%	5,2%

#### Sjukfrånvaro

Sjukfrånvaron hade en topp i januari för att sedan minska. Dock ligger R12-värdet högre än målvärdet de senaste månaderna, vilket är en konsekvens av pandemins höga smittotal i början av året.



#### Inhyrd personal

Behovet av bemanningsföretag är inom specifika kompetenser, mammografiläkare, barnmorskor, röntgensjuksköterskor, psykologer och ambulanssjuksköterskor. Inom flera av dessa kompetenser råder det nationell brist.

## 5 Ekonomi

### 5.1 Prognos

#### 5.1.1 Prognosindikator

Indikator	Årsprognos tkr	Årsbudget tkr	Avvikelse tkr
Prognos budgetavvikelse	-695 805 tkr	-705 805 tkr	10 000 tkr

Prognos, kommentarer:

**Pandemin och världsläget är de största orsakerna som direkt påverkar prognosen.**

-Pandemin med extremt hög provtagning i början av året har genererat höga intäkter på mikrobiologen.

-Världsläget med kriget i Ukraina påverkar bränslepriset. Detta medför höga kostnader för ex ambulanssjukvård och sjukresor med taxi.

Osäkerheten framåt i båda dessa frågor är mycket stor.

Prognosen bedöms till 10 mnkr för 2022 vilket innebär en förbättring från senaste rapportens 0-prognos, för hälso- och sjukvård.

Prognosen bedöms till 0 mnkr för hjälpmedelsuppdraget.

### 5.2 Ekonomiskt resultat

Indikator	Ack resultat	Ack budget tkr	Ack avvikelse tkr
Ackumulerad budgetavvikelse	-213 063 tkr	-253 339 tkr	40 276 tkr

#### 5.2.1 Resultaträkning (tkr)

	2022	2021
<b>Gemensamt ADH</b>	2 271	425
<b>ASH</b>	-1 310	-1 989
<b>MD</b>	31 621	-899
<b>HFS</b>	2 741	2 680
<b>Summa hälso och sjukvård</b>	35 322	217
<b>HMC</b>	4 954	6 692
<b>Summa ADH</b>	40 276	6 909

Större avvikelser hälso- och sjukvård:

Gemensamt ADH - avvikelserna påverkas av resultatshantering från 2021, där förvaltningen fick 6,1 mnkr överflyttat till 2022.

ASH - framförallt sjukresor med taxi som påverkar, taxileverantörerna och Hallandstrafiken som handlar upp dessa är överens om att månadsvis revidera priset. I april ökade taxipriset med 11,4%, vilket påverkat utfallet.

MD - största avvikelserna är det stora antalet covid-analyser.

HFS - största avvikelserna avser vakanser.

Större avvikelser hjälpmedel:

HMC - framförallt försäljningshjälpmedel samt vakanser.

## 5.2.2 Kostnads- och intäktsutveckling

Både kostnads- och intäktsutvecklingen påverkas av höga kostnader för reagenser för covidanalyser likväl som höga intäkter. Kostnaderna påverkas även av ökande kostnader för drivmedel och sjukresor med taxi.

### 5.2.2.1 Kostnadsutveckling (mnkr)

Ack utfall förra året	Ack utfall i år	Skillnad mot förra året	Ack budget årets	Diff. mot budget	Kostn. utv. mot föreg. år	Budg. kostn. utv.	Skilln. mot budget
-524,4	-552,8	-28,4	-565,3	12,4	5,4%	7,8%	2,4%

### 5.2.2.2 Intäktsutveckling (mnkr)

Ack utfall förra året	Ack utfall i år	Skillnad mot förra året	Ack budget årets	Diff. mot budget	Intäktsutv. mot föreg. år	Budg. intäktsutv.	Skillnad mot budget
297,0	338,6	41,6	308,7	29,9	14%	3,9%	10,1%

## 5.3 Investeringar

### 5.3.1 Prognos investeringsbudgetavvikelse

Årsprognos	Årsbudget	Budgetavvikelse
96 000 tkr	96 000 tkr	0 tkr

Större investeringar:

MR-kamera (Röntgen Varberg)

Datortomograf (Röntgen Halmstad)

Ambulanser





## Underskrifter

### Driftnämnd Ambulans, diagnostik och hälsa

---

Ann Molander  
Driftnämndens ordförande

---

Anders Westberg  
Förvaltningschef

gnerad av ANDERS WESTBERG 2022-05-31 19:12:27

gnerad av ANN MOLANDER 2022-06-02 08:42:16