



# Månadsrapport

Regionservice  
Jul 2022

# Innehållsförteckning

<b>1</b>	<b>Sammanfattning</b> .....	<b>3</b>
1.1	Verksamhet, inklusive kundperspektiv .....	3
1.2	Ekonomi.....	3
1.3	Medarbetare .....	3
<b>2</b>	<b>Verksamhet</b> .....	<b>4</b>
2.1	Regionservice långsiktiga mål .....	4
2.2	Verksamhet .....	4
<b>3</b>	<b>Medarbetare</b> .....	<b>7</b>
3.1	Personalomsättning.....	7
3.2	Sjukfrånvaro .....	7
<b>4</b>	<b>Ekonomi</b> .....	<b>9</b>
4.1	Prognos .....	9
4.2	Ekonomiskt resultat (ackumulerat) .....	10
4.3	Investeringar .....	12

# 1 Sammanfattning

## 1.1 Verksamhet, inklusive kundperspektiv

Tjänsteveranserna under sommarjuli har löpt enligt lagd plan. Det kompletterande uppdraget som bokningsstöd för vaccinationer ser nu ut att få en utveckling mot ett bredare uppdrag som invånarservice. Utvecklingsarbetet påbörjas under hösten 2022. Förstärkning i bemanningen är gjord redan från vecka 32 inför höstens planerade vaccinationsinsats.

I detta skede är bedömningen att förvaltningen uppnår de uppdrag som nämnden beslutat för genomförande i årets verksamhetsplan. Uppdragen inom målstyrningen ska stärka regionfullmäktiges vilja att utveckla regionen i särskilt identifierade fokusområden.

Förvaltningen arbetar vidare efter sommaren med utveckling av de samlade kontinuitetsförmågorna med anledning av det förändrade säkerhetspolitiska läget. Många delar behöver synkroniseras över områdesgränserna.

Olika initiativ i verksamhetsutveckling med stöd av digitalisering implementeras efterhand. Bland annat spårbarhet för gods och nyligen införande av nytt stödsystem för patienttransporter. Nya kompetenser med förmåga att driva den digitala utveckling är under etablering vilket stärker den önskade utveckling i digitaliseringsområdet.

## 1.2 Ekonomi

Ekonomiskt visar nämnden ett positivt resultat efter juli månad uppgående till +16,6 mnkr. Avvikelsen mot periodiserad budget uppgår till +18,7 mnkr. Samtliga verksamhetsområden visar positiva avvikelser mot periodiserad budget. Det positiva utfallet för juli är starkt kopplat till stort semesteruttag.

Prognosen är i detta skede identifierad till ett positivt utfall på 10,0 mnkr. Avvikelsen är osäker och bygger i dagsläget på överskott inom logistikservice, städ- och vårdnära service, telefoni och kundservice samt inom GAS. Beslutet om resultatöverföring innebar ett tillskott till nämnden om 4,0 mnkr varpå prognosavvikelse mot periodiserad budget uppgår till +14,0 mnkr. I nu lämnad prognos bedöms hälften av det tillkommande resurserna, två av fyra miljoner, kunna nyttjas för nya utvecklingsåtgärder. Prognoserna består i övrigt av positiva bedömningar men samtidigt tyngs verksamheten av bland annat ökade bränsle- och livsmedelskostnader.

En översyn har under perioden gjorts av de överenskommelser som löper med våra partnerförvaltningar i syftet att nå den eftersträlvade självkostnadsnivån. Lämnad prognos speglar alltså verksamhetens utfall efter att dessa justeringar genomförts från maj månad.

## 1.3 Medarbetare

Stabil trend gällande sjukfrånvaron R12. I princip oförändrat R12-värde sedan maj och juni. Trenden, d v s månasvärdet, är tydligt nedåtgående.

Personalomsättningen är fortsatt under riktvärdet för eventuell osund omsättning på personal. Värdet har dessutom gått ner något jämfört med föregående månad.

## 2 Verksamhet

### 2.1 Regionservice långsiktiga mål

Mål	Status	Kommentar
1. RGS ska verka för nöjda samarbetspartners		4,2 på en femgradig skala utifrån senaste rullande undersökning.
2. RGS ska eftersträva en ekonomi i balans för Region Halland		Prognos indikerar en positiv avvikelse på helår även med genomförd prisjustering från och med maj månad.
3. RGS ska verka för att förbättra Region Hallands miljöpåverkan		Fortsatt utmaningar i arbetet med att minska koldioxidutsläpp men trenden är sammantaget positiv, möjligen med avvikelse för användande av egen bil till tjänsteresor.
4. RGS ska verka för efterlevnad av lagar, regler och överenskommelser		Inga indikationer så här långt in i verksamhetsåret på några avvikelser.
5. RGS ska sträva efter att minimera verksamhetsstörningar i Region Halland		Inga verksamhetsstörningar identifierade på grund av bristande leveranser.
6. RGS ska verka för att ha engagerade medarbetare som utvecklar verksamheten		Måluppfyllelsen kopplat till HME undersökning november 2021. Ny mätning höst 2022. Ett område inom 2022 års internkontroll, "Hur trivs jag på jobbet", indikerar en förhållandevis hög trivsel.

### 2.2 Verksamhet

Förvaltningsspecifika indikatorer	Utfall (ÅR)	Målvärde	Åtgärd för att uppnå målvärde
Andel åtgärdade revisionsavvikelser inom anvisad tid (%)		100%	
Antal löner per lönekonsult		872st	Indikatorn följs upp på årsbasis.
Kostnad per kundfaktura		15kr/faktura	Indikatorn följs upp på årsbasis.
Kostnad per leverantörsfaktura		28kr/faktura	Indikatorn följs upp på årsbasis.
Kostnad per lönespecifikation		118kr/sp ec	Indikatorn följs upp på årsbasis.
Nöjda chefer - HME index		80	
Nöjda medarbetare - HME index		77	
OSA-värde		65%	

Förvaltningsspecifika indikatorer	Utfall (Månad)	Målvärde	Åtgärd för att uppnå målvärde
Andel beställda patienttransporter utförda i tid (%)	89%	92%	
Andel ekologiska livsmedel (%)	31,3%	30%	.

Förvaltningsspecifika indikatorer	Utfall (Månad)	Målvärde	Åtgärd för att uppnå målvärde
Andel godkända kvalitetsmätningar av regelmässig städning (%)		95%	
Andel levererade anställningsavtal enligt överenskommen servicenivå (%) (GAS)	100%	100%	
Andel skannade dokument till e-arkiv enligt överenskommen servicenivå (%)	100%	100%	Uppfyller servicenivå (48 tim.) till 100 %.
Antal kritiska störningar på grund av bristande tjänsteleveranser	0	0	
Medelsvarstid alla inkomna samtal till telefonist (Telefoni)	21sek	21sek	På dygnet har vi i Juli målvärdet, under tiden 7.30-17 så var vi uppe i 23 sekunder. Har haft fler timanställda och ny medarbetare på opplärning. I slutet av juli hade vi på dagtid många dagar fler vikarier än tv anställda som självklart påverkar svarstiden och ärendehanteringstiden då de behöver mer tid för att säkerställa vart samtalet ska och fråga mer.

Förvaltningsspecifika indikatorer	Akkumulerat medelvärde (Månad)	Målvärde	Åtgärd för att uppnå målvärde
Koldioxidutsläpp personbilar RGS (g/km)	96	90g/km	VI har kommit i gång med att tanka HVO100 i våra verksamhetsbilar och det märks direkt genom att koldioxidutsläppen minskar.
Koldioxidutsläpp godstransporter (g/km)	134	140g/km	Siffrorna är uppdaterade 2022-08-01 då det upptäcktes att hyrbilar som använts i Varberg inte kommit med i statistiken

Nedan redovisas månadsutfall såväl som ackumulerat utfall av produktionstal. En del produktionstal är nya att följa på fr.o.m. 2022, vilket innebär avsaknad av historiska värden från 2021.

Produktionstal	Utfall 2022 (Månad)	Utfall 2021 (Månad)	Ack utfall 2022	Ack utfall 2021	Kommentar
Antal dygnsportioner	12 006	12 172	92 987	90 998	.
Antal inkomna ärenden (Telefoni)	473	453	5 711	5 371	Juli lägre antal likt tidigare år, ändå svagt ökande trend.
Antal inkomna ärenden, samtal och besök (Servicecenter)	4 017		44 725		<b>Juli 2022</b> Antal AO Faciliate 1032st. Antal ärende SD+ 693st Antal besök 1053st Antal samtal 1239st
Antal kvm städyta		383 079		2 686 147	

Produktionstal	Utfall 2022 (Månad)	Utfall 2021 (Månad)	Ack utfall 2022	Ack utfall 2021	Kommentar
↗ Antal körda mil godstransporter	5 417	5 082	39 534	35 839	En ökning med 6,6% jämfört med samma månad förra året
↘ Antal körda mil personbilar RGS	2 748	3 566	28 428	27 328	En minskning med 23% jämfört med samma månad förra året
↘ Antal patienttransporter	2 823	2 941	21 551	19 111	
↗ Antal skannade arkivdokument	211 575		216 765		Vi har börjat skanna arkivjournaler fr.o.m. juni 2022.
↘ Antal skannade vårdokument	88 849		760 239		Avser dokument som skannas, daglig skanning, på skanningavdelningen HS. Under semester månaden juli har det kommit in något färre dokument för skanning.
↗ Antal ärenden (samtal och webbärenden) (GAS)	4 187	3 884	36 561	33 225	

### 2.2.1 Miljöindikatorer

Miljöindikatorer	Ack medelvärde	Målvärde	Kommentar
■ Egen bil i tjänst – andel av total sträcka persontransporter	4,7	2%	
◆ Andel HVO100 i diesellastbilar (%)	64,4	70%	OBS! Siffrorna är justerade 2022-07-29 då det upptäcktes att hyrlastbilar som användes under början av året inte kommit med i statistiken!
● Andel HVO100 i dieslbilar VB (%)	40,7	70%	Mycket bra siffra för månaden!

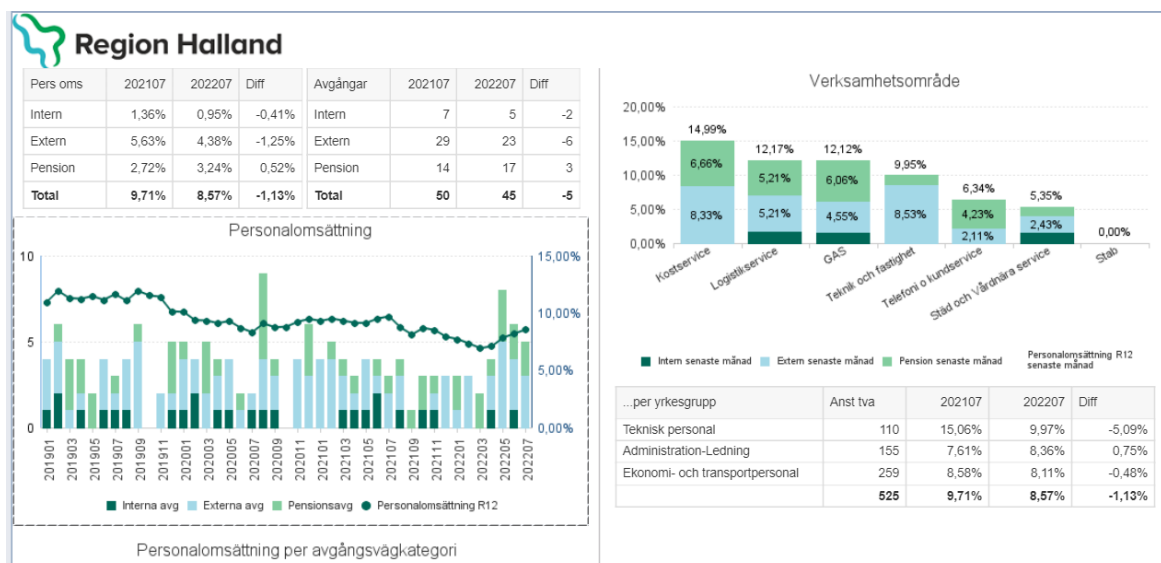
## 3 Medarbetare

### 3.1 Personalomsättning



Indikator	Utfall	Målvärde
 Personalomsättning	8,57%	11%

#### Personalomsättning

Personalomsättning ligger inom målvärdet. Något lägre än samma period förra året.



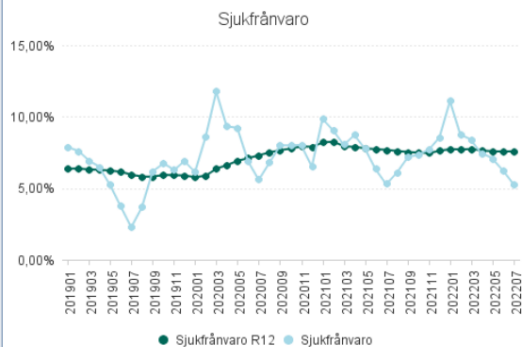
### 3.2 Sjukfrånvaro

Indikatorer	Utfall R12	Utfall månadsvärde	Målvärde R12
 Sjukfrånvaro	7,58%	5,3%	6,5%
 Korttidssjukfrånvaro	4,3%	2,7%	3,3%

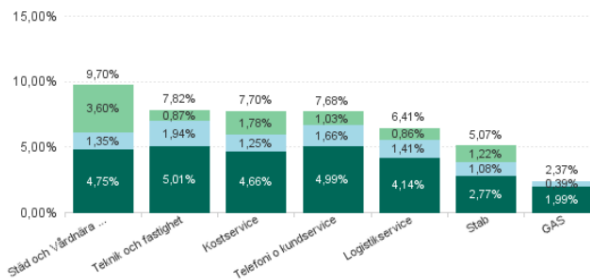
#### Sjukfrånvaro

Fortsatt nedgående trend för sjukfrånvaron. Värdet ligger något under målvärdet och i jämförelse med förra året är värdet ungefär samma.

(R12)	202107	202207	Diff
Kort (dag 1-14)	4,20%	4,30%	0,10%
Mellan (dag 15-90)	1,73%	1,32%	-0,41%
Lång (dag 91-)	1,75%	1,96%	0,21%
	7,68%	7,58%	-0,10%



Sjukfrånvaro R12 per Verksamhetsområde

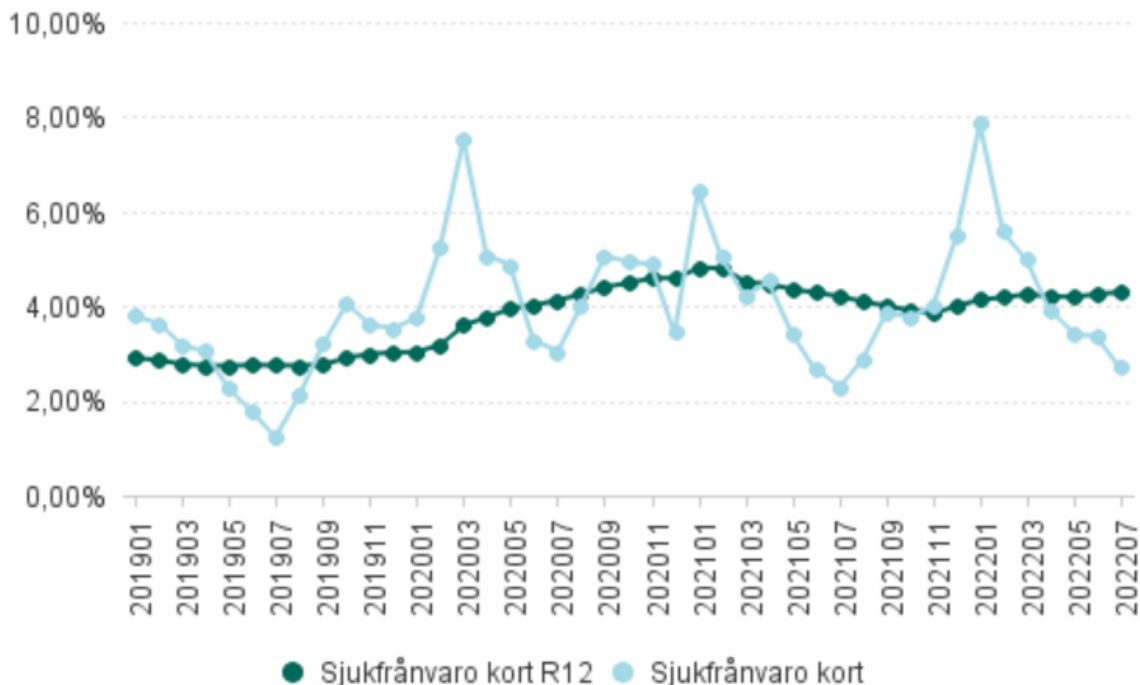


	Anställda R12	202107	202207	Diff mot fg år
HoS undersköterskor mfl	0	6,42%	12,23%	5,81%
Ekonomi- och transportpersonal	287	10,97%	9,91%	-1,06%
Teknisk personal	116	6,48%	6,81%	0,32%
Administration-Ledning	168	3,48%	4,26%	0,78%
	571	7,68%	7,58%	-0,10%

### Korttidssjukfrånvaro

Korttidsfrånvaron har under senaste månaderna gått ner. Värdet i juli är lägre än vanligt och kan bero på att det är semestertider. R12 ligger fortfarande strax över 4% vilket är något högre än målvärdet.

Sjukfrånvaro





## 4 Ekonomi

### 4.1 Prognos

#### 4.1.1 Prognosindikator

Indikator	Årsprognos tkr	Årsbudget tkr	Avvikelse tkr
Prognos budgetavvikelse	10 000 tkr	-4 000 tkr	14 000 tkr

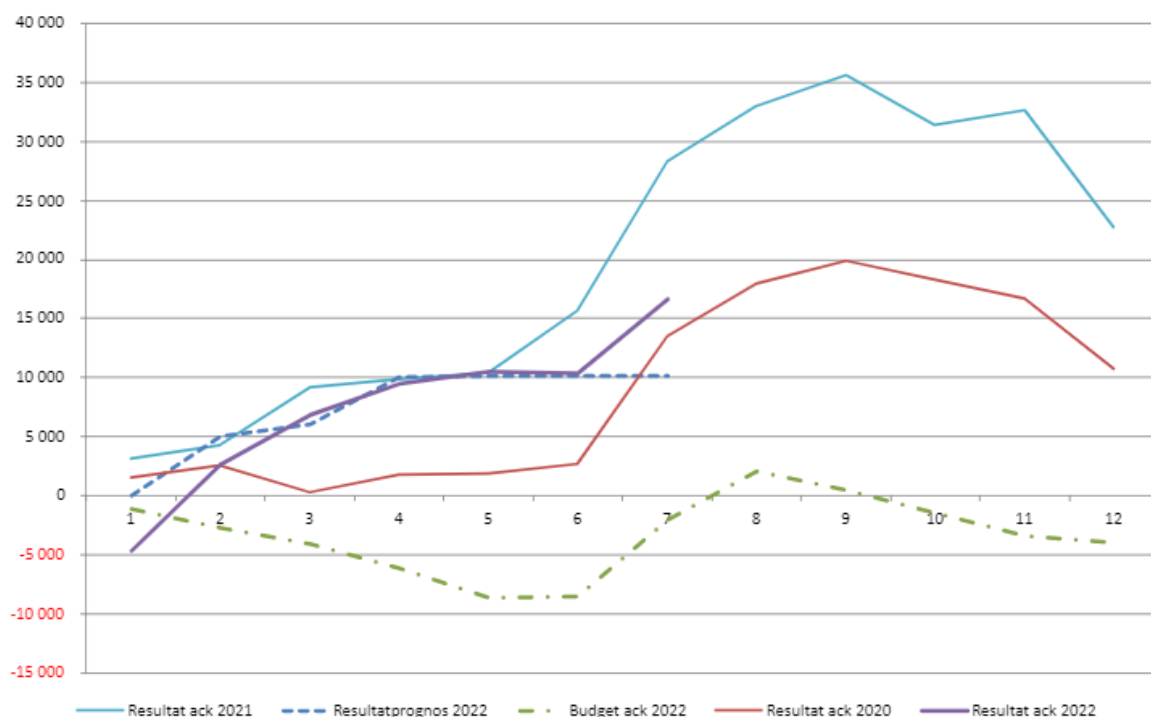
#### 4.1.2 Analys av prognosen

Nämndens verksamheter visar efter juli ett prognosticerat överskott om 10,0 mnkr. Motsvarande avvikelse mot periodiserad budget uppgår till 14,0 mnkr efter verkställt beslut om resultathantering av 2021 års resultat. Samtliga verksamhetsområden visar positivt utfall efter perioden, framför allt logistikservice (+6,0 mnkr) samt städ och vårdnära service (+3,7 mnkr). Positiva prognoser lämnas för;

- Städ och vårdnära service - lämnad prognos visar ett överskott om +2,0 mnkr vilket främst är kopplat till ökade intäkter utöver budgeterade överenskommelser. Personalkostnaderna minskar med anledning av semesteruttag och avropstjänster samt utökning av bastjänster och övriga servicetjänster bidrar till den positiva prognosen.
- Logistikservice lämnar en prognos som visar ett överskott om +4,0 mnkr. Påslag för externa kunder har minskat då leveranserna av skyddsutrusning upphört. Verksamheten har sålt fordon samt erhållit ersättning från Circle K för reparationskostnader av fordon på grund av skadlig bränsleleverans (E85). Ökade kostnader för drivmedel avviker löpande mot budget. För enbart juli uppgår dessa till 0,2 mnkr. Personalkostnaderna är med anledning av semesteruttag lägre under sommaren.
- Regionservice gemensamt lämnar en prognos om +2,0 mnkr. Beslut om resultathantering efter 2021 års resultat gav ett tillskott om 4,0 mnkr. Under året beräknas 2,0 mnkr av dessa hinna komma till användning i diverse utvecklingsprojekt.

Aviserad översyn av de överenskommelser som löper med våra partnerförvaltningar är nu genomförd i syftet att nå den eftersträvade självkostnadsnivån. Lämnad prognos bygger således på att den nu justerade prisnivån som sattes från maj månad. Bland annat har en anpassning till de sänkta sociala avgifterna som påverkar förvaltningens personalkostnader positivt genom nuvarande serviceöverenskommelser genomförts.

### Budget, utfall samt prognos för 2022 med jämförelseår 2020 samt 2021:



#### 4.1.3 Prognosförändring sedan föregående rapport

Ingen förändring av tidigare lämnad prognos.

### 4.2 Ekonomiskt resultat (ackumulerat)

Indikator	Utfall tkr	Målvärde tkr
Periodresultat	6 200 tkr	6 556 tkr

Indikator	Ack resultat tkr	Ack budget tkr	Ack avvikelse tkr
Ackumulerad budgetavvikelse	16 633 tkr	-2 040 tkr	18 673 tkr

## 4.2.1 Resultaträkning

Resultatsammanställning per verksamhetsområde (mnkr):

Organisationsområde(T)	Ack utfall	Ack budget	Avvikelse
Gemensam Administrativ Service	1,57	-0,01	1,58
Kostservice	0,87	-0,07	0,94
Logistikservice	6,01	-0,01	6,02
Logistikservice förrädsvaror	1,84	-0,00	1,84
Regionservice gemensamt	0,30	-2,72	3,01
Stab och ledning	0,06	0,00	0,06
Teknik och fastighet	1,01	0,06	0,95
Telefoni och kundservice	1,23	-0,00	1,23
Städ och Vårdnära service	3,74	0,70	3,03
<b>Summa RGS resultat</b>	<b>16,63</b>	<b>-2,04</b>	<b>18,67</b>

## 4.2.2 Kostnads- och intäktsutveckling

### 4.2.2.1 Kostnadsutveckling

Ack utfall förra året	Ack utfall i år	Skillnad mot förra året	Ack budget årets	Diff. mot budget	Kostn. utv. mot föreg. år	Budg. kostn. utv.	Skilln.mot budget
-461 440 tkr	-361 270 tkr	100 170 tkr	-320 245 tkr	-41 025 tkr	-21,7%	2,8%	-8,9%

### Kostnadsutveckling

RGS kostnadsutvecklingstakt är efter avslutad period -8,9 %. En stor förklaringspost är flytten av IT och Centrala datorer till RK som påverkar utfallet med 119,7 mnkr jämfört med föregående år respektive -30,9 mnkr jämfört med budget. Kostnadsutvecklingstakten hade, justerat för ovan, varit -3,9%.

### 4.2.2.2 Intäktsutveckling

Ack utfall förra året	Ack utfall i år	Skillnad mot förra året	Ack budget årets	Diff. mot budget	Intäktsutv. mot föreg. år	Budg. intäktsutv.	Skillnad mot budget
489 775 tkr	377 904 tkr	-111 871 tkr	318 207 tkr	59 697 tkr	-22,8%	-35%	12,2%

### Intäktsutveckling

Förvaltningens intäkter är 112 mnkr lägre än fg år och 59,7 mnkr högre än budget. Två stora förklaringsposter till skillnaden mot fg år och budgeten är den ökade försäljningen av skyddsutrustning och andra lagervaror samt flytt av IT och Centrala datorer till RK. Justerat för dessa förklaringsposter hade intäktsutvecklingen ökat med 11,8 mnkr jämfört med fg år och 25,9 mnkr högre än budget. Intäktsutvecklingstakten är 12,2% före justering respektive 9,1% efter justering.

### 4.3 Investeringar

Indikator	Årsprognos	Årsbudget	Avvikelse
Prognos Investeringsbudgetavvikelse	21 100 tkr	21 000 tkr	-100 tkr

#### Prognos Investeringsbudgetavvikelse

Prognos och budget höjdes efter tilldelad tilläggsbudget i april via resultathantering i bokslut år 2021 för outnyttjad investeringsbudget.

Investeringar (tkr)	Utfall	Budget	Prognos	Avvikelse
Telefoni & Kundservice	876	2 150	2 150	0
Stab	0	0	0	0
Kostservice	2 899	12 000	14 200	-2 200
Logistikservice	184	2 750	850	1 900
Teknik & Fastighet	636	2 700	2 500	200
Städ- och VNS	150	1 400	1 400	0
<b>Summa</b>	<b>4 745</b>	<b>21 000</b>	<b>21 100</b>	<b>-100</b>

Indikatorer	Utfall	Tilldelad ram	Prognos
Investeringar		21 000tkr	

#### Investeringar

RGS tilldelades i april tilläggsbudget om 6 000 tkr efter äskning via resultathantering i bokslut år 2021 för outnyttjad investeringsbudget.

Kostservice: 4 300 tkr för matvagnar och granuldiskmaskin

Teknik och fastighet: 600 tkr för nyckelskåp

Logistik: 1 100 tkr för lastbil som levereras år 2023

Investeringar (tkr)	Utfall	Budget	Prognos	Avvikelse
Telefoni & Kundservice	876	2 150	2 150	0
Stab	0	0	0	0
Kostservice	2 899	12 000	14 200	-2 200
Logistikservice	184	2 750	850	1 900
Teknik & Fastighet	636	2 700	2 500	200
Städ- och VNS	150	1 400	1 400	0
<b>Summa</b>	<b>4 745</b>	<b>21 000</b>	<b>21 100</b>	<b>-100</b>