



# Månadsrapport

Regionservice  
Nov 2021

# Innehållsförteckning

<b>1</b>	<b>Sammanfattning .....</b>	<b>3</b>
1.1	Verksamhet, inklusive kundperspektiv .....	3
1.2	Ekonomi .....	3
1.3	Medarbetare .....	4
<b>2</b>	<b>Verksamhet.....</b>	<b>5</b>
2.1	Verksamhet.....	5
<b>3</b>	<b>Medarbetare.....</b>	<b>8</b>
3.1	Personalomsättning .....	8
3.2	Sjukfrånvaro.....	8
<b>4</b>	<b>Ekonomi .....</b>	<b>9</b>
4.1	Prognos.....	9
4.2	Ekonomiskt resultat (ackumulerat) .....	10
4.3	Investeringar .....	12

# 1 Sammanfattning

## 1.1 Verksamhet, inklusive kundperspektiv

Tjänsteleveranserna under november månad har löpt enligt lagd plan kompletterat med de behov som Covid-19 fortsatt orsakar. Sent aviserat uppdrag kopplat till att regionen tar över ansvaret för självprovtagning innebar en snabb uppbyggnad av ny tjänst som inom några dagar operativ. Det vid förvaltningen organiserad bokningsstödet / invånarservicen kommer att fortsätta sitt uppdrag till sommaren 2022 främst med hänsyn till den inkommande tredje dosen.

Migreringen av plattform för televäxeln är genomförd. Tekniskt har allt gått bra men säkerställande av konfigurationen fortgår. Det är en stor förändring och det för med sig relativt mycket efterarbete. Hanterbart men belastande för Tele servicedesk.

Förberedelser pågår för att ta emot receptionsuppdraget kopplat till Hallands sjukhus Varberg som nu blir en större helhet tillsammans med huvudreceptionen vid Hallands sjukhus Halmstad och receptionen vid regionkontoret.

Inom städ och VNS pågår planering för att påbörja tester med städrobot.

Inom Teknisk service har ett större arbete utförts för att säkra passagesystemen tillförlitlighet. Arbetet har bland annat omfattat att ersätta gammal hårdvara.

Verksamheten inom kostfunktionen påverkas fortsatt positivt av att tillströmning till restauranger ökar efter Covid. Det noteras även att beställning av catering-produkter får en ökad efterfrågan.

I huvudsak uppnår förvaltningen de målvärdena på identifierade indikatorer. Där det fortsatt finns en utmaning är inom miljöområdet i att minska klimatavtrycken avseende koldioxidutsläpp för vår fordonspark. Främst gäller detta möjligheten att tanka E85 - vilket påverkar fordonens driftsäkerhet

## 1.2 Ekonomi

Ekonomiskt visar nämnden ett positivt resultat efter november månad uppgående till +32,6 mnkr. Avvikelsen mot periodiserad budget uppgår till +33,6 mnkr. 2021 års budget är justerad efter beslut om resultatshantering från 2020 och inkluderar nu 2,0 mnkr överförda från 2020 års positiva resultat.

Prognosen är i detta skede identifierad till ett positivt utfall på +27,6 mnkr (avvikelse +29,6 mot kompletterad budget). Avvikelsen beror främst på de engångseffekter som uppstår i materialförsörjningen till kommunerna som fortgått till siste oktober. En bedömning görs nu kring lagervärdering av skyddsmaterial och betydande värden kan bli föremål för nedskrivning och kassation. Gemensamma utvecklingsresurser bedöms även 2021 inte nyttjas i möjlig utsträckning då utvecklingsarbete behöver prioriteras ner på grund av pandemin. Detta påverkar också den positiva avvikelsen i lämnad prognos. Särskilt glädjande är att kostfunktionen lyckats bibehålla sin positiva utveckling och fortsatt visar positiv prognos trots de minskade intäkterna inom café- och cateringsverksamheten kopplat till pandemin. Samtliga tjänsteleveranser inkluderade i den nya prismodellen bedöms i detta skede avvika positivt mot budget - främst på grund av ökade volymer från beställarna.

RGS IT-service påverkar fortsatt nämndens periodutfall (+0,4 mnkr) men balanseras mot motsvarande budget och ger därmed ingen avvikelse. Denna hantering sker året ut.

### **1.3 Medarbetare**

Sjukfrånvaron på R12 har ökat jämfört med föregående månad. På grund av omorganisation har stora delar av IT-verksamheten tagits bort från RGS sjukfrånvarostatistik och därför blir sjukfrånvaron högre på förvaltningsnivå. Inom vissa verksamheter ligger sjukfrånvaron på en låg till en normal nivå, medan vissa områden har en fortsatt hög sjukfrånvaro.

Den korta sjukfrånvaron R12 har påverkas till dels av att IT-verksamheten organisatoriskt förflyttats från RGS och den är lite högre än förra månaden. Månadsvärdet för den korta sjukfrånvaro under november 2021 är lägre än föregående år samma månad, om man exkluderar IT-verksamheten.

Målvärdena ligger inte i nivå med aktuellt utfall kopplat till effekterna av pandemin men också på grund av organisatoriska förändringar där funktioner med hög frisknärvaro nu finns inom annan förvaltning. Målvärdet är inte justerat utifrån de förändrade förutsättningarna.

## 2 Verksamhet

### 2.1 Verksamhet

Förvaltningspecifika indikatorer	Utfall (ÅR)	Målvärde	Åtgärd för att uppnå målvärde
● Andel åtgärdade revisionsavvikelser inom anvisad tid (%)	100%	100%	Revisionsavvikelser från extern revision hösten 2020 är åtgärdade inom anvisad tid. Extern revision dec 2021 resulterade i noll avvikelser kopplat till förvaltningens certifierade ledningssystem.
◆ Nöjda chefer - HME index	76	88	I förhållande till uppsatt målvärde är 2021 års resultat ett betydligt lägre värde. Under en tid har det varit oroligt i delar av chefsleden. Förutsättningar är nu skapade för att kommande år åter utmana ett riktigt högt värde. Utfallet på 76 ligger trots allt inom det "gröna området".
● Nöjda medarbetare - HME index	76	76	För femte året i rad förbättras HME-värdet på förvaltningsnivå samtidigt som målvärdet för året uppnåddes i samband med årets mätning. Detta ska samtidigt ses i skenet av organisatoriska förändringar, fortsatt arbete med standardiseringen och omhändertagande av effekterna av pandemin.

Förvaltningspecifika indikatorer	Utfall (Månad)	Målvärde	Åtgärd för att uppnå målvärde
◆ Andel beställda patienttransporter utförda i tid (%)	74%	92%	Något lägre värde november månad. Den absolut största avvikelsen är överbokningar (975 transporter utöver avtalet). Samstämmiga uppgifter från HSV att det varit högt tryck på patientflödet under hösten.
● Andel ekologiska livsmedel (%)	32,6%	30%	.
● Andel godkända kvalitetsmätningar av regelmässig städning (%)	99%	90%	.
● Andel levererade anställningsavtal enligt överenskommen servicenivå (%) (GAS)	100%	100%	
● Antal kritiska störningar på grund av bristande tjänsteleveranser	0	0	.
● Medelsvarstid alla inkomna samtal till telefonist (Telefoni)	18sek	21sek	



Förvaltningspecifika indikatorer	Utfall (UR)	Målvärde	Åtgärd för att uppnå målvärde
■ Andel arbetsordrar som avslutas inom angiven prioritering (Teknisk Service)		75%	
■ Matsvinn patientkost (g/portion)		100g	

Förvaltningsspecifika indikatorer	Utfall (UR)	Målvärde	Åtgärd för att uppnå målvärde
■ NKI - nöjd kund index		4	

Förvaltningsspecifika indikatorer	Akkumulera medelvärde (Månad)	Målvärde	Åtgärd för att uppnå målvärde
■ Koldioxidutsläpp personbilar RGS (g/km)	118	108g/km	Denna siffra påverkas negativt av att vi under en period inte kunde tanka E85, det ser i nuläget inte ut som vi ska kunna nå uppsatt mål.
◆ Koldioxidutsläpp godstransporter (g/km)	151	140g/km	Andelen HVO som tankats är ligger på dryga 70% som tidigare och den höga siffran för månaden beror sannolikt på de variationer som vi vet kan bli månad för månad. Målet för 2021 ser nu ut att bli svårt att nå.

Produktionstal	Utfall 2021 (Månad)	Utfall 2020 (Månad)	Kommentar
↗ Antal dygnsportioner	13 854	12 994	.
↗ Antal inkomna samtal till telefonist	99 742	96 612	Totalt antal samtal in: 99 742 st (int 40779, ext 57285) Automatisk telefonist är uppringd 9 594 gånger, 6 853 samtal är kopplade (övriga bör vara hänvisning av egen anknytning), av dem har 368 st gått till telefonist.
— Antal inkomna ärenden (IT/Telefoni)		5 873	Fr.o.m. oktober inte längre jämförbart.
↗ Antal kvm städya	393 742	381 568	
↘ Antal körda mil godstransporter	3 797	5 395	En minskning med nästan 30% jämfört med samma månad förra året. Ackumulerat innebär resultatet en minskning med nästan 20% jämfört med förra året
↗ Antal körda mil personbilar RGS	4 461	3 796	En ökning med drygt 17% jämfört med samma månad förra året. Ackumulerat innebär resultatet en minskning med 12% jämfört med förra året
↗ Antal patienttransporter	3 417	2 752	HSV tydligt utökade behov behöver med nödvändighet få en mer långsiktig hållbar lösning. De tillfälliga lösningarna månad för månad ger inte rimliga förutsättningar i verksamheten.
↗ Antal utförda arbetsordrar (Teknisk Service)	3 877	3 733	.
↗ Antal ärenden (samtal och webbärenden) (GAS)	4 974	4 820	

### 2.1.1 Miljöindikatorer

Miljöindikatorer	Utfall (Månad )	Målvärde	Kommentar
 Andel E85 i flexifuelbilar	47%	80%	Vi har en bit kvar tills vi är tillbaka på den nivån vi var på innan vi var tvungna att tanka bensin pga problem hos leverantören. Målet kommer inte att nås för 2021
 Egen bil i tjänst – andel av total sträcka persontransporter	7%	5%	Återigen en hög siffra för månaden men totalt 4,5% ackumulerat innebär att vi förväntas nå målet trots allt.

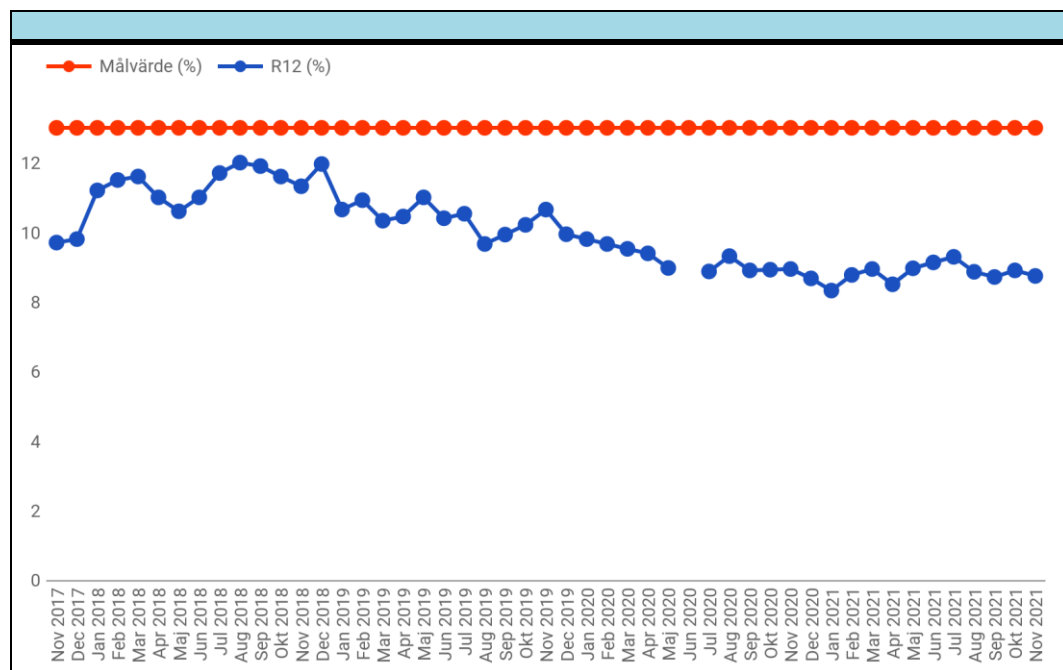
## 3 Medarbetare

### 3.1 Personalomsättning



Indikator	Utfall	Målvärde
 Personalomsättning	8,74%	13%

#### Personalomsättning

Personalomsättningen är inom ramen för målvärdet.



### 3.2 Sjukfrånvaro

Indikatorer	Utfall R12	Utfall månadsvärde	Målvärde R12
 Sjukfrånvaro	7,44%	7,4%	6,3%
 Korttidssjukfrånvaro	3,84%	3,62%	3,3%

#### Sjukfrånvaro

Sjukfrånvaron på R12 har ökat jämfört med föregående månad. På grund av omorganisation har stora delar av IT-verksamheten tagits bort från RGS sjukfrånvarostatistik och därför blir sjukfrånvaron högre på förvaltningsnivå. Inom vissa verksamheter ligger sjukfrånvaron på en låg till en normal nivå, medan vissa områden har en fortsatt hög sjukfrånvaro.

#### Korttidssjukfrånvaro

Den korta sjukfrånvaron R12 har påverkas till dels av att IT-verksamheten organisatoriskt förflyttats från RGS och den är lite högre än förra månaden. Månadsvärdet för den korta sjukfrånvaro under november 2021 är lägre än föregående år samma månad, om man exkluderar IT-verksamheten.



## 4 Ekonomi

### 4.1 Prognos

#### 4.1.1 Prognosindikator

Indikator	Årsprognos tkr	Årsbudget tkr	Avvikelse tkr
Prognos budgetavvikelse	27 600 tkr	-2 000 tkr	29 600 tkr

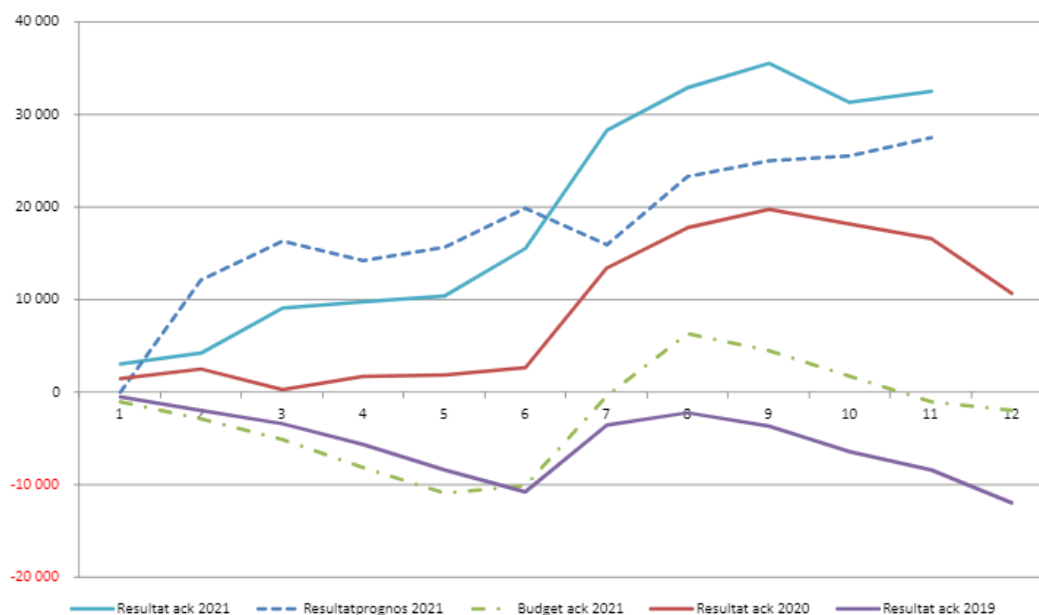
#### 4.1.2 Analys av prognosen

Nämndens prognos har byggt på att nuvarande pandemisituation påverkat verksamheten t o m oktober månads utfall. Detta har då främst berört lämnad prognos för Logistiks-service och de leveranser som utförts till de halländska kommunerna. Samtidigt utgår nämnden från april från en justerad budget där 2020 års resultathantering kompletterats som innebär att nämnden fick ta med sig 2,0 mnkr av föregående års positiva resultat.

Ur lämnad prognos har IT-service undantagits. Prognosen för IT-service tas istället upp under Regionkontoret.

Förvaltningens samlade och enligt ovan justerade prognos pekar mot ett positivt utfall om +27,6 mnkr (avvikelse mot budget +29,6 mnkr). För samtliga verksamhetsområden lämnas efter november positiva prognoser. Teleservice har sänkt sin positiva prognos från +1,6 mnkr till +1,3 mnkr. Sänkningen beror bland annat på ökade retroaktiva kostnader för tele-kö-system samt migrering av telefoniplattformen. Övriga verksamhetsområden bibehåller eller stärker sin prognos. Bland annat stärks Teknisk service prognos från +2,6 mnkr till +3,4 mnkr, i delar kopplat till överskott mot fastighetsdriftavtalet.

#### Budget, utfall samt prognos för 2021 med jämförelseår 2019 samt 2020:



### 4.1.3 Prognosförändring sedan föregående rapport

Prognosen har förbättrats sedan rapporteringen efter oktober till +27,6 mnkr (+25,6 mnkr). Förändringar inom GAS, Teknisk service samt kostservice står för de större prognosförbättringarna.

## 4.2 Ekonomiskt resultat (ackumulerat)

Indikator	Utfall tkr	Målvärde tkr
Periodresultat	1 238 tkr	-2 834 tkr

Indikator	Ack resultat tkr	Ack budget tkr	Ack avvikelse tkr
Ackumulerad budgetavvikelse	32 557 tkr	-1 030 tkr	33 587 tkr

### Ackumulerad budgetavvikelse

Det ackumulerade resultatet för nämnden efter 11 perioder uppgår till 32,6 mnkr, en avvikelse mot budget med 33,6 mnkr. Verksamheterna visar förväntade resultat och många av de åtgärdsinitiativ som togs fram inför den standardiserade leveransen från 2020 har gett resultat och även fortsatt så under 2021. De områden som utmärker sig är framför allt;

- Kostservice uppvisar en ekonomi i balans även för november vilket befäster årets ackumulerade överskott. Detta beror liksom tidigare på framför allt kostnadsbesparingar i personalkostnader i Varberg. Vakanser i chefsledet bidrar också till överskottet. Prognosen för området är förbättrad till +1,7 mnkr för helåret.
- Logistiktjänst visar fortsatt positivt utfall, +13,6 mnkr efter 11 perioder, och avviker mot budget med totalt 13,4 mnkr. Utfallet är primärt kopplat till den under året höga efterfrågan av skyddsmaterial från Hallands kommuner.
- Städ- och Vårdnära service - visar ett positivt utfall om 5,0 mnkr (avvikelse mot budget +5,3 mnkr). Här har standardiseringsinitiativen i åtgärdsplanen gett resultat samtidigt som avropstjänsterna inom städ ökat kraftigt. Verksamheten prognostiseras för helåret att visa ett positivt resultat (+3,0 mnkr).

### 4.2.1 Resultaträkning

Resultatsammanställning per verksamhetsområde (mnkr) inkl från verksamheten lämnad helårsprognos:

Organisationsområde	Ack utfall mnr	Ack budget	Avvikelse	Prognos helår
Gemensam Administrativ Service	3,72	0,14	3,58	3,5
IT-service	0,41	0,40	0,00	0,0
Centralt ägda datorer	0,00	0,00	0,00	0,0
Kostservice	2,04	0,11	1,92	1,7
Logistikservice	13,55	0,10	13,44	12,6
Logistikservice förrädsvaror	-2,75	0,00	-2,75	-3,6
Regionservice gemensamt	4,49	-1,83	6,32	4,3
Stab och ledning	1,25	0,07	1,18	1,4
Teknisk service	3,74	0,16	3,57	3,4
Teleservice	1,11	0,08	1,03	1,3
Städ och Vårdnära service	5,00	-0,28	5,29	3,0
<b>Summa RGS resultat</b>	<b>32,56</b>	<b>-1,03</b>	<b>33,59</b>	<b>27,6</b>

#### 4.2.2 Kostnads- och intäktsutveckling

##### 4.2.2.1 Kostnadsutveckling

Ack utfall förra året	Ack utfall i år	Skillnad mot förra året	Ack budget årets	Diff. mot budget	Kostn. utv. mot föreg. år	Budg. kostn. utv.	Skilln.mot budget
-687 887 tkr	-707 163 tkr	-19 276 tkr	-649 370 tkr	-57 793 tkr	2,8%	2,8%	-8,4%

##### Kostnadsutveckling

Kostnadsutvecklingstakten är efter november -8,4 %. En stor förklaringspost är de ökade inköpen av förrädsvaror (ex. skyddsutrustning) som påverkar utfallet med 34 mnr jämfört med föregående år respektive 86 mnr jämfört med budget. Kostnadsutvecklingstakten hade, justerat för ovan, varit +5,1%.

##### 4.2.2.2 Intäktsutveckling

Ack utfall förra året	Ack utfall i år	Skillnad mot förra året	Ack budget årets	Diff. mot budget	Intäktsut v. mot föreg. år	Budg. intäktsut v.	Skillna d mot budget
704 553 t kr	739 720 t kr	35 167 t kr	648 340 t kr	91 380 t kr	5%	-8%	13%

##### Intäktsutveckling

Förvaltningens intäkter är 35,2 mnr högre än fg år och 91,4 mnr högre än budget. En stor förklaringspost är den ökade försäljningen av skyddsutrustning och andra lagervaror som påverkar utfallet med 33,9 mnr jämfört med fg år respektive 83,5 mnr jämfört med budget. Intäktsutvecklingstakten hade, justerat för ovan, varit +1,4 %.

### 4.3 Investeringar

Indikator	Årsprognos	Årsbudget	Avvikelse
Prognos			
Investeringsbudgetavvikelse	33 900 tkr	50 571 tkr	16 671 tkr

#### Prognos Investeringsbudgetavvikelse

Investeringar (tkr)	Utfall	Budget	Prognos	Avvikelse
IT-service	7 730	13 701	11 000	2 701
Teleservice	4 117	7 150	5 300	1 850
IT - Tele	0	200	0	200
Stab	0	0	600	-600
Centrala datorer	13 436	19 200	15 000	4 200
Kostservice	0	5 150	200	4 950
Logistikservice	0	1 720	300	1 420
Teknisk service	117	950	500	450
Städ- och VNS	146	2 500	1 000	1 500
<b>Summa</b>	<b>25 546</b>	<b>50 571</b>	<b>33 900</b>	<b>16 671</b>

Indikatorer	Förbrukad investeringsbudget	Helårsprognos
Investeringar	25 546tkr	33 900tkr