



# Månadsrapport

Regionservice  
Jul 2021



# Innehållsförteckning

<b>1</b>	<b>Sammanfattning .....</b>	<b>3</b>
1.1	Verksamhet, inklusive kundperspektiv .....	3
1.2	Ekonomi .....	3
1.3	Medarbetare .....	4
<b>2</b>	<b>Verksamhet.....</b>	<b>5</b>
2.1	Verksamhet.....	5
<b>3</b>	<b>Medarbetare.....</b>	<b>8</b>
3.1	Personalomsättning .....	8
3.2	Sjukfrånvaro.....	8
3.3	Inhyrd personal .....	8
<b>4</b>	<b>Ekonomi .....</b>	<b>9</b>
4.1	Prognos.....	9
4.2	Ekonomiskt resultat (ackumulerat) .....	10
4.3	Investeringar .....	12

# 1 Sammanfattning

## 1.1 Verksamhet, inklusive kundperspektiv

Tjänsteleveranserna under juli månad har löpt enligt lagd plan kompletterat med de behov som Covid-19 orsakat, bland annat leveranser av vaccin till ett stort antal utbudspunkter i regionen samt bokningsstödet för vaccinationer. Tjänsten innebär att erbjuda bokningsstöd för de hallänningar som av olika anledningar inte själva kan / vill genomföra bokningen på webben. Detta uppdrag är delvis breddat till att omfatta mer generell invånarservice kopplat till pågående vaccination.

Från och med årsskiftet tillämpas nu den nya prismodellen för de tjänsteleveranser som ställdes om under 2020. Detta innebär vidare att GAS och IT fortsatt ligger kvar i den tidigare modellen. Resultatet av arbetet med regionens utvecklingsarbete avseende "samlat stöd IT och digitalisering" har nu resulterat i att regionfullmäktige fattat beslut att RGS/IT, exklusive teleservice, telehelpdesk och servicecenter blir en organisatorisk del under regionkontoret. Samorganiseringen till RK planeras till oktober månad innevarande år. Inom RGS pågår förberedelser för att i linje med den förändrade rollfördelning bli en skicklig behovsställare inom IT och digitaliseringsområdet som en viktig del i verksamhetsutvecklingen.

Resultat från Best Service, ett samarbete mellan alla regioner i Sverige, där mätningar / jämförelser gjorts inom området städ och kost samt egen nöjd kundundersökning inom intern logistik visar på förbättrade indikatorer och uppnådda resultat vilket är särskilt glädjande..

Indikatorer följer i huvudsak de uppsatta målvärdena även om det återstår en del åtgärder inom miljöområdet för att säkerställa RGS bidrag till en hållbar utveckling. Bland annat har det uppstått en problematik med etanoldrivmedlet vilket medför att tankning måste ske med mindre miljövänliga alternativ.

## 1.2 Ekonomi

Ekonomiskt visar nämnden ett positivt resultat efter juli månad uppgående till +28,3 mnkr. Avvikelsen mot periodiserad budget uppgår till +28,7 mnkr. 2021 års budget är justerad efter beslut om resultatthantering från 2020 och inkluderar nu 2,0 mnkr överförda från 2020 års positiva resultat.

Prognosen är i detta skede identifierad till ett positivt utfall på +16 mnkr (avvikelse +18 mot kompletterad budget). Avvikelsen beror främst på de engångseffekter som uppstår i materialförsörjningen till kommunerna som preliminärt fortgår till siste oktober. Gemensamma utvecklingsresurser bedöms även 2021 inte nyttjas i möjlig utsträckning då utvecklingsarbete behöver prioriteras ner på grund av pandemin. Detta påverkar också den positiva avvikelsen på prognosen. Särskilt glädjande är att kostfunktionen lyckats sänka sina kostnader och närmar sig ett nollresultat även om intäkterna minskar inom café- och cateringsverksamheten kopplat till pandemin. Tjänsteleveranser inkluderade i den nya prismodellen bedöms i detta skede ligga i nivå eller något bättre än budget främst på grund av ökade volymer från beställarna.

RGS IT-service är inkluderade i nämndens utfall (+ 3,5 mnkr) samt avvikelse mot

periodiserad budget (+ 3,5 mnkr) men har utelämnats i prognosen (+3,9 mnkr).

### **1.3 Medarbetare**

#### **Sjukfrånvaro**

Sjukfrånvaron R12 har minskat något under våren. Jämfört med föregående år, vid samma tidpunkt, är den sammantaget något lägre. Detta även om Covid-19 allt jämt påverkar verksamheterna. Inom några områden ligger sjukfrånvaron på en låg till en normal nivå, medan vissa områden har fortsatt hög sjukfrånvaro.

#### **Korttidssjukfrånvaro**

Den korta sjukfrånvaron R12 har succesivt minskat under årets sju inledande månader. Några verksamheter har en fortsatt hög korttidssjukfrånvaro, vilket bland annat kan förklaras av de gällande restriktionerna kring Covid.

## 2 Verksamhet

### 2.1 Verksamhet

Förvaltningspecifika indikatorer	Utfall (ÅR)	Målvärde	Åtgärd för att uppnå målvärde
◆ Andel åtgärdade revisionsavvikelse inom anvisad tid (%)	80%	100%	Revisionsavvikelse från extern revision senhösten 2020 är åtgärdade eller är under implementering. Fem avvikelser blev fyra när regionupphandling övergick till RK då avvikelserna var riktad till just den avdelningen. En avvikelse är fullt ut åtgärdad och övriga tre är olika långt komna i omhändertagande. Utfallet efter april är således en "bästa" uppskattning.
■ Nöjda chefer - HME index		88	Ny undersökning genomförs senhösten 2021.
■ Nöjda medarbetare - HME index		76	Ny undersökning genomförs senhösten 2021.

Förvaltningspecifika indikatorer	Utfall (Månad)	Målvärde	Åtgärd för att uppnå målvärde
◆ Andel beställda patienttransporter utförda i tid (%)	75%	92%	Med tanke på hur belastningen sett/ser ut under semesterperioden och med nya vikarier så tycker jag det är ett helt okej utfall för juli. Personalen gör ett kanonjobb.
● Andel ekologiska livsmedel (%)	32,5%	30%	.
■ Andel godkända kvalitetsmätningar av regelmässig städning (%)		90%	Enligt muntlig rapport ligger utfallet på motsvarande nivå som under vårens sista månader. Inrapportering av de absoluta värdena i systemet har inte möjliggjorts på grund av ledigheter.
● Andel levererade anställningsavtal enligt överenskommen servicenivå (%) (GAS)	100%	100%	
● Antal kritiska störningar på grund av bristande tjänsteleveranser	0	0	En kritisk störning noterad de sju första månaderna - ingen för juli månad.
● Medelsvarstid alla inkomna samtal till telefonist (Telefoni)	17sek	21sek	Normalt antal samtal in för juli månad och bra svarstid, skillnaden för juni var att vi hade 3 upplärningar då som nu är upplärda och jobbar fullt ut.


Förvaltningspecifika indikatorer	Utfall (UR)	Målvärde	Åtgärd för att uppnå målvärde
■ Andel arbetsordrar som avslutas inom angiven prioritering (Teknisk Service)		75%	
■ Matsvinn patientkost (g/portion)		100g	
■ NKI - nöjd kund index		4	

Förvaltningsspecifika indikatorer	Akkumul erat medelvär de (Månad)	Målvär de	Åtgärd för att uppnå målvärde
◆ Koldioxidutsläpp personbilar RGS (g/km)	113	108g/km	I mitten på juni upptäcktes problem med bränsleleverantörens E85 som orsakade motorproblem på flera bilar. Vi tvingades tillsvidare uppmana användarna att tanka bensin istället för E85 vilket ger betydligt högre koldioxidutsläpp.
◆ Koldioxidutsläpp godstransporter (g/km)	145	140g/km	Litet bakslag men möjlighet att nå uppsatt mål är fortsatt inom räckhåll.

Produktionstal	Utfall 2021 (Månad )	Utfall 2020 (Månad )	Kommentar
↗ Antal dygnsportioner	12 172	11 864	.
↘ Antal inkomna samtal till telefonist	87 347	87 959	Interna samtal =36 586 st Externa samtal = 48 241 st Medelsvarstid = 17 sekunder. Medelsvarstid vardagar 7.30-17 =18 sekunder  Tjänsten med att man internt kan trycka sig till automatisk telefonist, har används vid 147 tillfällen. Automatisk telefonist är uppringd 7 198 gånger.
— Antal inkomna ärenden (IT/Telefoni)		3 114	
— Antal kvm städya		407 739	
↘ Antal körda mil godstransporter	5 082	6 828	En minskning med ca 26% jämfört med samma månad förra året.
↗ Antal körda mil personbilar RGS	3 566	3 007	En ökning med 19% jämfört med samma månad förra året.
↗ Antal patienttransporter	2 941	2 499	Under juli hade vi en diff. med +235 transporter vilket innebär en extra intäkt med 28.905 kr. Vi har även en diff. på +1848 transporter för perioden jan-jul jämfört med samma period 2020.
↗ Antal utförda arbetsordrar (Teknisk Service)	3 000	2 796	
↗ Antal ärenden (samtal och webbärenden) (GAS)	4 681	4 303	

### 2.1.1 Miljöindikatorer

Miljöindikatorer	Utfall (Månad )	Målvär de	Kommentar
■ Andel E85 i flexifuelbilar	22,3%	80%	I mitten på juni upptäcktes problem med bränsleleverantörens E85 som orsakade motorproblem på flera bilar. Vi tvingades tillsvidare uppmana användarna att tanka bensin istället för

Miljöindikatorer	Utfall (Månad )	Målvärde	Kommentar
			E85.
 Egen bil i tjänst – andel av total sträcka persontransporter	3%	5%	Vi fortsätter att ligga på ca 3% vilket indikerar att vi kommer att nå uppsatt mål.

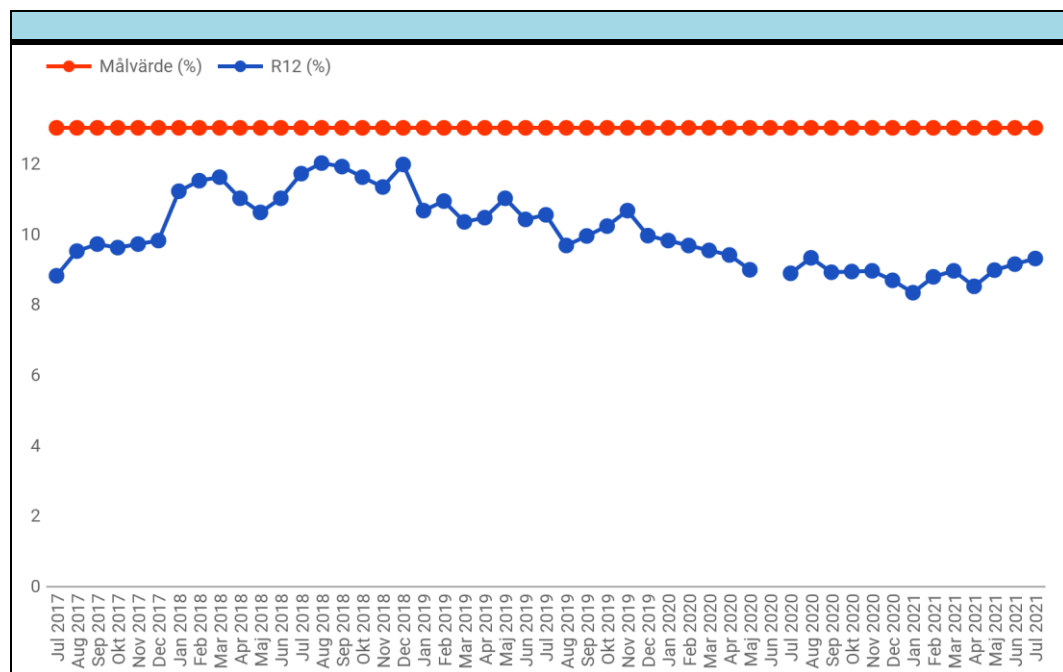
## 3 Medarbetare

### 3.1 Personalomsättning

Indikator	Utfall	Målvärde
● Personalomsättning	9,29%	13%

#### Personalomsättning

Personalomsättningen är inom ramen för målvärdet.



### 3.2 Sjukfrånvaro

Indikatorer	Utfall R12	Utfall månadsvärde	Målvärde R12
◆ Sjukfrånvaro	6,56%	4,52%	6,3%
◆ Korttidssjukfrånvaro	3,63%	1,71%	3,3%

#### Sjukfrånvaro

Sjukfrånvaron R12 har minskat något under sommaren. Under juli månad har sjukfrånvaron varit lägre. Det kan bero på att medarbetarna har semester och att smittan i Covid-19 inte är i sin fulla kraft. I jämförelse med juli 2019 (före pandemin) är sjukfrånvaron högre innevarande år och månad.

#### Korttidssjukfrånvaro

Den korta sjukfrånvaron R12 är fortsatt relativt hög men har minskat under vår/sommar. Den korta sjukfrånvaro för juli månad är i nivå med juli 2019.

### 3.3 Inhyrd personal

Indikator	Kostnad	Antal timmar	Målvärde
Inhyrd personal			



## 4 Ekonomi

### 4.1 Prognos

#### 4.1.1 Prognosindikator

Indikator	Årsprognos tkr	Årsbudget tkr	Avvikelse tkr
Prognos budgetavvikelse	16 000 tkr	-2 000 tkr	18 000 tkr

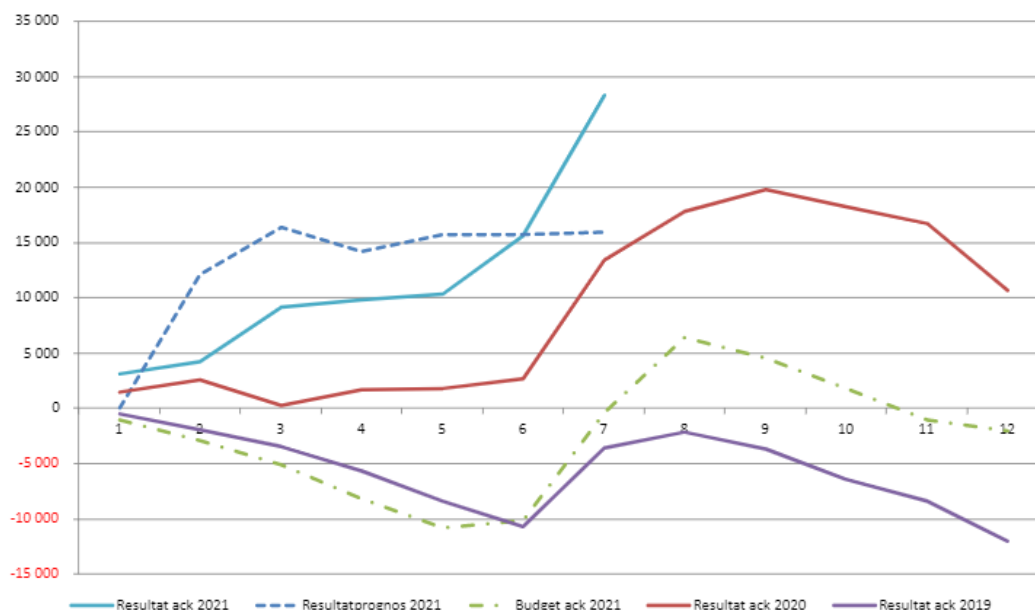
#### 4.1.2 Analys av prognosen

Nämndens prognos bygger på att nuvarande pandemisituation fortgår i oförändrad takt t o m oktober. Detta berör då främst lämnad prognos för Logistiks-service och de leveranser som fortgår till de halländska kommunerna. Samtidigt utgår nämnden från och med april från en justerad budget där 2020 års resultathantering kompletterats som innebär att nämnden fick ta med sig 2,0 mnkr av föregående års positiva resultat.

Ur lämnad prognos har IT-service undantagits. Prognosen för IT-service, som istället tas upp för Regionkontoret, uppgår till 3,9 mnkr.

Förvaltningens samlade och enligt ovan justerade prognos pekar mot ett positivt utfall om +16,0 mnkr (avvikelse mot budget +18,0 mnkr). Variationen i prognos per verksamhetsområde skiljer sig. För Logistiks-service, GAS, Teknisk service, Teleservice, Städ och VNS lämnas positiva prognoser. Den negativa prognosen utgörs endast av Kostservice (-0,8 mnkr), en prognos som dock har förbättrats under året till följd av genomförda åtgärder för att få en ekonomi i balans. Verksamheten har varit hårt drabbad av pandemin och nu är det framför allt cateringverksamheten som är hårdast drabbad ekonomiskt.

#### Budget, utfall samt prognos för 2021 med jämförelseår 2019 samt 2020:



### 4.1.3 Prognosförändring sedan föregående rapport

Prognosen har förbättrats sedan rapporteringen efter maj, +16,0 mnkr (+15,7 mnkr). Mindre förändringar inom Teleservice samt Stab och ledning ligger bakom den förbättrade prognosen.

## 4.2 Ekonomiskt resultat (ackumulerat)

Indikator	Utfall tkr	Målvärde tkr
Periodresultat	12 718 tkr	9 755 tkr

Indikator	Ack resultat tkr	Ack budget tkr	Ack avvikelse tkr
Ackumulerad budgetavvikelse	28 335 tkr	-357,9 tkr	28 692,9 tkr

Det ackumulerade resultatet för nämnden efter 7 perioder uppgår till 28,3 mnkr, en avvikelse mot budget med 28,7 mnkr. Merparten av verksamheterna visar förväntade resultat och många av de åtgärdsinitiativ som togs fram inför den standardiserade leveransen från 2020 har gett resultat och även fortsatt så under 2021. De områden som utmärker sig är framför allt;

- Kostservice - Dygnsportionerna har under 2021 blivit fler och prissatta till 2021 års prismodell. Cateringverksamhet har fortsatt problem och vikande omsättning. Verksamheten har arbetat aktivt med personalplanering för att reducera personalkostnaderna som nu visar en positiv avvikelse om 2,1 mnkr efter period 7. Totalt visar området en positiv avvikelse mot budet om 0,7 mnkr.
- Logistiktjänst visar fortsatt positivt utfall, +9,5 mnkr efter 5 perioder, och avviker mot budget med samma belopp. Utfallet är primärt kopplat till den fortsatta höga efterfrågan av skyddsmaterial från Hallands kommuner.
- Städ- och Vårdnära service - visar ett positivt utfall om 3,7 mnkr (avvikelse mot budget +2,9 mnkr). Här har standardiseringsinitiativen i åtgärdsplanen gett resultat och verksamheten prognostiseras för helåret att visa ett positivt resultat (0,5 mnkr).

Målvärdet i nämndens budget är satt till -2 mnkr, d v s för att uppnå en budget i balans kan ytterligare 2 mnkr tas i anspråk såsom resultatöverföring från 2020.

### 4.2.1 Resultaträkning

Resultatsammanställning per verksamhetsområde (mnkr) inkl från verksamheten lämnad helårsprognos:

Organisationsområde	Ack utfall mnr	Ack budget	Avvikelse	Prognos helår
Gemensam Administrativ Service	1,97	-0,01	1,98	
IT-service	3,54	0,00	3,54	
Centralt ägda datorer	0,04	0,00	0,04	
Kostservice	0,74	-0,01	0,75	
Logistikservice	9,46	-0,01	9,47	
Logistikservice förrådsvaror	0,53	0,00	0,53	
Regionservice gemensamt	2,76	-1,17	3,93	
Stab och ledning	0,80	0,00	0,80	
Teknisk service	3,70	0,01	3,69	
Teleservice	1,04	-0,01	1,06	
Städ och Vårdnära service	3,76	0,83	2,93	
<b>Summa RGS resultat</b>	<b>28,33</b>	<b>-0,36</b>	<b>28,69</b>	<b>0,0</b>

## 4.2.2 Kostnads- och intäktsutveckling

### 4.2.2.1 Kostnadsutveckling

Ack utfall förra året	Ack utfall i år	Skillnad mot förra året	Ack budget årets	Diff. mot budget	Kostn. utv. mot föreg. år	Budg. kostn. utv.	Skilln.mot budget
-420 264 tkr	-461 440 tkr	-41 176 tkr	-412 938 tkr	-48 502 tkr	9,8%	2,8%	-11,5%

#### Kostnadsutveckling

Kostnadsutvecklingstakten är efter juli -11,5 %. En stor förklaringspost är de ökade inköpen av förrådsvaror (ex. skyddsutrustning) som påverkar utfallet med 37,5 mnr jämfört med fg år respektive 59 mnr jämfört med budget.

Kostnadsutvecklingstakten hade, justerat för ovan, varit +3%.

### 4.2.2.2 Intäktsutveckling

Ack utfall förra året	Ack utfall i år	Skillnad mot förra året	Ack budget årets	Diff. mot budget	Intäktsut v. mot föreg. år	Budg. intäktsut v.	Skillna d mot budget
433 706 t kr	489 775 t kr	56 069 t kr	412 580 t kr	77 195 t kr	12,9%	-4,9%	17,8%

#### Intäktsutveckling

Förvaltningens intäkter är 56,1 mnr högre än fg år och 77,2 mnr högre än budget. En stor förklaringspost är den ökade försäljningen av skyddsutrustning och andra lagervaror som påverkar utfallet med 39,7 mnr jämfört med fg år respektive 59,3 mnr jämfört med budget. Intäktsutvecklingstakten hade, justerat för ovan, varit +4,9 %.

### 4.3 Investeringar

Indikator	Årsprognos	Årsbudget	Avvikelse
Prognos			
Investeringsbudgetavvikelse	40 720 tkr	50 571 tkr	9 851 tkr

#### Prognos Investeringsbudgetavvikelse

Prognosförändring relaterad till Staben (+600') samt Kostservice (+2500')

Investeringar (tkr)	Utfall	Budget	Prognos	Avvikelse
IT-service	3 265	13 701	13 850	-149
Teleservice	3 867	7 150	5 750	1 400
IT - Tele	0	200	200	0
Stab	0	0	600	-600
Centrala datorer	3 583	19 200	10 000	9 200
Kostservice	0	5 150	5 150	0
Logistikservice	0	1 720	1 720	0
Teknisk service	0	950	950	0
Städ- och VNS	0	2 500	2 500	0
<b>Summa</b>	<b>10 715</b>	<b>50 571</b>	<b>40 720</b>	<b>9 851</b>

Indikatorer	Förbrukad investeringsbudget	Helårsprognos
Investeringar	10 715tkr	40 720tkr