

Regionfullmäktige

§70

Region Halland uppföljningsrapport 2 2020

RS200033

Beslut

Regionfullmäktige beslutar att

- godkänna uppföljningsrapport 2.
- avslå tilläggsyrkande att regionfullmäktige ger regionstyrelsen i uppdrag att ta fram underlag för att inrätta en resultatutjämningsreserv alternativt om ett nytt system utvecklas nationellt det som är mest lämpat.

Reservationer

Lise-Lotte Bensköld Olsson (S), Lena Ludvigsson (V), Christoffer Johansson (S), Lars Fritson (S), Helen Ung Le (S), Jonas Strand (S), Patrik Thorsson Nilsson (S), Johan Lindahl (S), Margit Bik (S), Per Stané Persson (S), Maria Losman (MP) och Camilla Gustavsson (S) reserverar sig mot fullmäktiges beslut att avslå tilläggsyrkandet.

Yrkanden

Mikaela Waltersson (M) yrkar bifall till regionstyrelsens förslag. I yrkandet infaller Tommy Rydfeldt (L), Helene Andersson (C), Christian Lidén (C), Elisabeth Babic (M), Carita Boulwén (SD), Christian Johansson (M),

Tilläggsyrkande

Lise-Lotte Bensköld Olsson (S) yrkar ett tillägg till beslutet nämligen att regionfullmäktige ger regionstyrelsen i uppdrag att ta fram underlag för att inrätta en resultatutjämningsreserv alternativt om ett nytt system utvecklas nationellt det som är mest lämpat. I yrkandet instämmer Lena Ludvigsson (V), Per Stané Persson (S), Maria Losman (MP) och Margit Bik (S).

Propositionsordning

Ordförande ställer först proposition på huvudförslaget och finner att fullmäktige beslutar i enlighet med regionstyrelsens förslag.

Därefter ställer ordförande proposition på Lise-Lotte Bensköld Olsson (S) med fleras yrkande och finner att regionfullmäktige beslutar att avslå yrkandet.

Omröstning begärs och verkställs.

Ordförandes sign

Justerares sign

Utdragsbestyrkande

Regionfullmäktige

Omröstning

Följande omröstningsproposition uppläses och godkännes.

Den som vill avslå tilläggsyrkande röstar ja. Den som vill bifalla tilläggsyrkandet röstar nej.

Vid omröstning lämnas 23 ja-röster, 13 nej-röster och en ledamot avstår från att delta i omröstningen.

Ordförande tillkännager att regionfullmäktige beslutat avslå tilläggsyrkandet.

Ärendet

Pandemins effekter och konsekvenser står i fokus för årets andra uppföljningsrapport för Region Halland. Region Halland har tagit ett stort ansvar under pandemin i det nära samarbete som skett i Halland mellan olika aktörer. I organisationen har läget följts kontinuerligt och strukturen för ledning och styrning anpassats utifrån rådande läge. Inriktningen har varit att i största möjliga mån arbeta med verksamhet enligt plan och samtidigt hantera pandemin. Utifrån det har nödvändiga verksamhetsmässiga justeringar gjorts löpande.

Även om tillgängligheten till vård har minskat som en följd av pandemin så har tillgängligheten också fortsatt varit generellt högre i Halland jämfört med riket. Minskad produktion, ökad andel digitala vårdkontakter och det arbete som covid-19 inneburit har påverkat verksamhet, personal och ekonomi. Projekt, processer och uppdrag har i vissa fall pausats eller gått på sparlåga under den mest intensiva delen av pandemin. Samtidigt har utvecklingen vad gäller digitala vårdmöten tagit stora kliv. En del medarbetare fick tillfälligt förändrat innehåll i sina arbetsuppgifter då pandemin krävde ökad bemanning på sjukhuset för det arbete som behövde göras kopplat till pandemin.

Pandemin har också fört med sig effekter för Hallands näringsliv, kultursektorn och kollektivtrafiken, där en rad insatser vidtagits för att minska de negativa konsekvenserna.

Bland annat har man erbjudit avstämningar och rådgivning, tagit fram hantering för varsel och omställningar samt startat arbete för kompetensutveckling av permitterad och varslad personal tillsammans med Högskolan i Halmstad och kommunerna. Kollektivtrafiken har gått under ordinarie tidtabell, men resandet har i stort sett halverats, vilket fortsatt påverkar intäkterna. Påverkan på besöksnäringen mildrades något när de slopade reserestriktionerna innebar ett stort antal besökare och hemmasemestrade i Halland. Även kultursektorn har påverkats, där regionen därför

Ordförandes sign

Justerares sign

Utdragsbestyrkande

Regionfullmäktige

omfördelat medel för att kunna ge expresstöd och stipendier till kulturaktörer. Sedan hösten har skolorna, som erbjöd distansundervisning under våren, öppnat för undervisning på plats igen.

Regionens balanskravsresultat prognostiseras till 888 mnkr för 2020 vilket innebär att regionen uppfyller kommunallagens krav på en ekonomi i balans. Riksdagen har vid flera tillfällen fattat beslut om krispaket med utökade statsbidrag till regionerna vilket har en väsentlig påverkan på resultatet efter 8 månader och prognosen på helåret. Anledningarna till den förbättrade prognosen är främst riktade- och generella statsbidrag. Totalt prognostiseras för statsbidrag ett överskott mot budget på 636 mnkr, där 516 mnkr är hänförliga till covid-19. Utöver det har också en lägre produktion samt ett ökat användande av digitala mötesplatser inneburit lägre kostnader. Prognosen påverkas också positivt av reavinster på värdepapper samt utvecklingsmedel som inte utnyttjats.

Den sammantagna bedömningen är att Region Halland uppnår en god ekonomisk hushållning i förhållande till regionfullmäktiges mål. Regionens ekonomiska fokusområde 2020 är att minska kostnadsutvecklingstakten för att möjliggöra en långsiktigt god ekonomisk hushållning uppnås. Av övriga sju fokusområden prognostiserar fyra en fullständig måluppfyllelse på helåret och tre att målen uppfylls delvis.

Region Hallands sjukfrånvaro är något förhöjd och kan kopplas till pandemin under perioden mars till maj, främst på grund av Folkhälsomyndighetens rekommendationer att stanna hemma vid minsta symptom. Kostnaden för inhyrd personal har ökat något för sjuksköterskor men minskat för läkare, vilket delvis kan kopplas till ett behov att säkerställa bemanningen under pandemin. Personalomsättningen har under året varit ungefär en halv procentenhet över målvärdet, men den interna och externa omsättningen är oförändrad från samma period föregående år.

Förslag till beslut

Regionstyrelsen föreslår regionfullmäktige besluta att

- godkänna uppföljningsrapport 2.

Ordförandes sign

Justerares sign

Utdragsbestyrkande

Regionfullmäktige

Beslutsunderlag

- Paragraf 149 - Region Hallands uppföljningsrapport 2 2020
- Tjänsteskrivelse Region Halland uppföljningsrapport 2 2020
- Region Halland Uppföljningsrapport 2 2020
- Revisorernas bedömning av delårsbokslut 2020

Expedieras till

Samtliga driftnämnder och styrelser

Paragrafen är justerad

Ordförandes sign

Justerares sign

Utdragsbestyrkande

§149

Region Halland uppföljningsrapport 2 2020

RS200033

Beslut

Regionstyrelsen beslutar att föreslå regionfullmäktige besluta att

- godkänna uppföljningsrapport 2

Regionstyrelsen beslutar för egen del att

- notera pandemins ekonomiska effekter i verksamheten, samt överskottet genererat av statsbidrag
- ålägga nämnder med underskott som inte är genererade av pandemin att inkomma med åtgärdsplaner för att nå budget i balans

Reservation

Jonas Strand, Therese Stoltz, Margit Bik och Camilla Gustavsson samtliga tillhörande Socialdemokraterna och Agnes Hulthén tillhörande Vänsterpartiet reserverar sig mot beslutet till förmån för Jonas Strands tilläggsyrkande.

Yrkanden

Jonas Strand (S) yrkar på att regionstyrelsen beslutar om att bifalla följande tilläggsförslag till beslutet:

- Att regionstyrelsen ger regionkontoret i uppdrag att ta fram underlag för att inrätta en resultatutjämningsreserv alternativt om ett nytt system utvecklas nationellt

I yrkandet instämmer Agnes Hulthén (V) och Therese Stoltz (S).

Elisabet Babic (M) yrkar på att regionstyrelsen beslutar att avslå Jonas Strands tilläggsyrkande.

I yrkandet instämmer Tommy Rydfeldt (L), Benny Strandberg (KD) och Helene Andersson (C).

Propositionsordning

Sedan överläggningarna avslutats frågar ordföranden om regionstyrelsen beslutar enligt regionstyrelsens arbetsutskotts förslag och finner att regionstyrelsen beslutat enligt regionstyrelsens arbetsutskotts förslag.

Därefter frågar ordföranden om regionstyrelsen beslutar att bifalla eller avslå Jonas Strands (S) tilläggsyrkande och finner att regionstyrelsen beslutar att avslå yrkandet. Votering begärs och verkställs.

Votering

Följande voteringsproposition läses upp och godkänns.

Den som vill avslå Jonas Strands tilläggsyrkande röstar ja.

Den som vill bifall Jonas Strands tilläggsyrkande röstar nej.

Vid voteringen lämnas tio ja-röster (Helene Andersson (C), Elisabet Babic (M), Christian Johansson (M), Gösta Bergenheim (M), Kristina Karlsson (C), Benny Strandberg (KD), Tommy Rydfeldt (L), Carita Boulwén (SD), Ann-Helene Djivjak (SD och Mikaela Waltersson (M)) och fem nej-röster (Margit Bik (S), Camilla Gustavsson (S), Jonas Strand (S), Therese Stoltz (S) och Agnes Hulthén (V)).

Regionstyrelsen har beslutat enligt regionstyrelsens arbetsutskotts förslag samt att avslå Jonas Strands (S) tilläggsyrkande.

Ärendet

Pandemins effekter och konsekvenser står i fokus för årets andra uppföljningsrapport för Region Halland. Region Halland har tagit ett stort ansvar under pandemin i det nära samarbete som skett i Halland mellan olika aktörer. I organisationen har läget följts kontinuerligt och strukturen för ledning och styrning anpassats utifrån rådande läge. Inriktningen har varit att i största möjliga mån arbeta med verksamhet enligt plan och samtidigt hantera pandemin. Utifrån det har nödvändiga verksamhetsmässiga justeringar gjorts löpande.

Även om tillgängligheten till vård har minskat som en följd av pandemin så har tillgängligheten också fortsatt varit generellt högre i Halland jämfört med riket. Minskad produktion, ökad andel digitala vårdkontakter och det arbete som covid-19 inneburit har påverkat verksamhet, personal och ekonomi. Projekt, processer och uppdrag har i vissa fall pausats eller gått på sparlåga under den mest intensiva delen av pandemin. Samtidigt har utvecklingen vad gäller digitala vårdmöten tagit stora kliv. En del medarbetare fick tillfälligt förändrat innehåll i sina arbetsuppgifter då pandemin krävde ökad bemanning på sjukhuset för det arbete som behövde göras kopplat till pandemin.

Pandemin har också fört med sig effekter för Hallands näringsliv, kultursektorn och kollektivtrafiken, där en rad insatser vidtagits för att minska de negativa konsekvenserna.

Bland annat har man erbjudit avstämningar och rådgivning, tagit fram hantering för varsel och omställningar samt startat arbete för kompetensutveckling av permitterad och varslad personal tillsammans med Högskolan i Halmstad och kommunerna. Kollektivtrafiken har gått under ordinarie tidtabell, men resandet har i stort sett halverats, vilket fortsatt påverkar intäkterna. Påverkan på besöksnäringen mildrades något när de slopade reserestriktionerna innebar ett stort antal besökare och hemmasemestrande i Halland. Även kultursektorn har påverkats, där regionen därför

omfördelat medel för att kunna ge expresstöd och stipendier till kulturaktörer. Sedan hösten har skolorna, som erbjöd distansundervisning under våren, öppnat för undervisning på plats igen.

Regionens balanskravsresultat prognostiseras till 888 mnkr för 2020 vilket innebär att regionen uppfyller kommunallagens krav på en ekonomi i balans. Riksdagen har vid flera tillfällen fattat beslut om krispaket med utökade statsbidrag till regionerna vilket har en väsentlig påverkan på resultatet efter 8 månader och prognosen på helåret. Anledningarna till den förbättrade prognosen är främst riktade- och generella statsbidrag. Totalt prognostiseras för statsbidrag ett överskott mot budget på 636 mnkr, där 516 mnkr är hänförliga till covid-19. Utöver det har också en lägre produktion samt ett ökat användande av digitala mötesplatser inneburit lägre kostnader. Prognosen påverkas också positivt av reavinster på värdepapper samt utvecklingsmedel som inte utnyttjats.

Den sammantagna bedömningen är att Region Halland uppnår en god ekonomisk hushållning i förhållande till regionfullmäktiges mål. Regionens ekonomiska fokusområde 2020 är att minska kostnadsutvecklingstakten för att möjliggöra en långsiktigt god ekonomisk hushållning uppnås. Av övriga sju fokusområden prognostiserar fyra en fullständig måluppfyllelse på helåret och tre att målen uppfylls delvis.

Region Hallands sjukfrånvaro är något förhöjd och kan kopplas till pandemin under perioden mars till maj, främst på grund av Folkhälsomyndighetens rekommendationer att stanna hemma vid minsta symptom. Kostnaden för inhyrd personal har ökat något för sjuksköterskor men minskat för läkare, vilket delvis kan kopplas till ett behov att säkerställa bemanningen under pandemin. Personalomsättningen har under året varit ungefär en halv procentenhet över målvärdet, men den interna och externa omsättningen är oförändrad från samma period föregående år.

Förslag till beslut

Regionstyrelsens arbetsutskott föreslår regionstyrelsen besluta att föreslå regionfullmäktige besluta att

- godkänna uppföljningsrapport 2

Regionstyrelsens arbetsutskott föreslår regionstyrelsen beslutar för egen del att

- notera pandemins ekonomiska effekter i verksamheten, samt överskottet genererat av statsbidrag
- ålägga nämnder med underskott som inte är genererade av pandemin att inkomma med åtgärdsplaner för att nå budget i balans

Beslutsunderlag

- Tjänsteskrivelse Region Halland uppföljningsrapport 2 2020
- Region Halland Uppföljningsrapport 2 2020
- Tilläggsyrkande från Socialdemokraterna

Expedieras till

Samtliga driftnämnder och styrelser

Vid protokollet

Maria Fransson

Justering av protokollet sker vecka 43

Mikaela Waltersson

Jonas Strand

Regionkontoret

Ekonomi

Cathrin Nordander Tovstedt

Utvecklare

Tjänsteskrivelse**Datum**

2020-09-30

Diarienummer

RS200033

Regionstyrelsen**Tjänsteskrivelse Region Halland uppföljningsrapport 2
2020****Förslag till beslut**

Regionstyrelsen föreslår regionfullmäktige besluta att

- godkänna uppföljningsrapport 2

Regionstyrelsen beslutar för egen del att

- notera pandemins ekonomiska effekter i verksamheten, samt överskottet genererat av statsbidrag
- ålägga nämnder med underskott som inte är genererade av pandemin att inkomma med åtgärdsplaner för att nå budget i balans

Sammanfattning

Pandemins effekter och konsekvenser står i fokus för årets andra uppföljningsrapport för Region Halland. Region Halland har tagit ett stort ansvar under pandemin i det nära samarbete som skett i Halland mellan olika aktörer. I organisationen har läget följts kontinuerligt och strukturen för ledning och styrning anpassats utifrån rådande läge. Inriktningen har varit att i största möjliga mån arbeta med verksamhet enligt plan och samtidigt hantera pandemin. Utifrån det har nödvändiga verksamhetsmässiga justeringar gjorts löpande.

Även om tillgängligheten till vård har minskat som en följd av pandemin så har tillgängligheten också fortsatt varit generellt högre i Halland jämfört med riket. Minskad produktion, ökad andel digitala vårdkontakter och det arbete som covid-19 inneburit har påverkat verksamhet, personal och ekonomi. Projekt, processer och uppdrag har i vissa fall pausats eller gått på sparlåga under den mest intensiva delen av pandemin. Samtidigt har utvecklingen vad gäller digitala vårdmöten tagit stora kliv. En del medarbetare fick tillfälligt förändrat innehåll i sina arbetsuppgifter då pandemin krävde ökad bemanning på sjukhuset för det arbete som behövde göras kopplat till pandemin.

Pandemin har också fört med sig effekter för Hallands näringsliv, kultursektorn och kollektivtrafiken, där en rad insatser vidtagits för att minska de negativa konsekvenserna. Bland annat har man erbjudit avstämningar och rådgivning, tagit fram hantering för varsel och omställningar samt startat arbete för kompetensutveckling av permitterad och varslad personal tillsammans med Högskolan i Halmstad och kommunerna. Kollektivtrafiken har gått under ordinarie tidtabell, men resandet har i stort sett halverats, vilket fortsatt påverkar intäkterna. Påverkan på besöksnäringen mildrades något när de slopade reserestriktionerna innebar ett stort antal besökare och hemmasemestrande i Halland. Även kultursektorn har påverkats, där regionen därför omfördelat medel för att kunna ge expresstöd och stipendier till kulturaktörer. Sedan hösten har skolorna, som erbjöd distansundervisning under våren, öppnat för undervisning på plats igen.

Regionens balanskravsresultat prognostiseras till 888 mnkr för 2020 vilket innebär att regionen uppfyller kommunallagens krav på en ekonomi i balans. Riksdagen har vid flera tillfällen fattat beslut om krispaket med utökade statsbidrag till regionerna vilket har en väsentlig påverkan på resultatet efter 8 månader och prognosen på helåret. Anledningarna till den förbättrade prognosen är främst riktade- och generella statsbidrag. Totalt prognostiseras för statsbidrag ett överskott mot budget på 636 mnkr, där 516 mnkr är hänförliga till covid-19. Utöver det har också en lägre produktion samt ett ökat användande av digitala mötesplatser inneburit lägre kostnader. Prognosen påverkas också positivt av reavinster på värdepapper samt utvecklingsmedel som inte utnyttjats.

Den sammantagna bedömningen är att Region Halland uppnår en god ekonomisk hushållning i förhållande till regionfullmäktiges mål. Regionens ekonomiska fokusområde 2020 är att minska kostnadsutvecklingstakten för att möjliggöra en långsiktigt god ekonomisk hushållning uppnås. Av övriga sju fokusområden prognostiserar fyra en fullständig måluppfyllelse på helåret och tre att målen uppfylls delvis.

Region Hallands sjukfrånvaro är något förhöjd och kan kopplas till pandemin under perioden mars till maj, främst på grund av Folkhälsomyndighetens rekommendationer att stanna hemma vid minsta symptom. Kostnaden för inhyrd personal har ökat något för sjuksköterskor men minskat för läkare, vilket delvis kan kopplas till ett behov att säkerställa bemanningen under pandemin. Personalomsättningen har under året varit ungefär en halv procentenhet över målvärdet, men den interna och externa omsättningen är oförändrad från samma period föregående år.

Ekonomiska konsekvenser av beslutet

Pandemin har inneburit såväl stora ekonomiska som verksamhetsmässiga konsekvenser. Den främsta förklaringen till Region Hallands överskott kan kopplas till pandemins ekonomiska effekter. Generella och riktade statsbidrag överstiger budget med 636 mnkr, varav 516 mnkr är hänförliga till covid-19. Statsbidragen är kortsiktiga pengar och inte permanenta statsbidrag. Överskottet går in i det egna kapitalet och stärker regionens finansiella ställning.

Regionkontoret

Jörgen Preuss
Regiondirektör

Per Karlsson
T.f. Ekonomidirektör

Bilaga:

Region Halland uppföljningsrapport 2 2020

Styrelsens/nämndens beslut delges

Samtliga driftnämnder och styrelser



Region Halland uppföljningsrapport 2 2020



Innehållsförteckning

1	Sammanfattning	3
2	Inledning.....	4
3	Förvaltningsberättelse	5
3.1	Händelser av väsentlig betydelse	5
3.2	God ekonomisk hushållning och ekonomisk ställning	6
3.3	Utvärdering av god ekonomisk hushållning	8
3.4	Utvärdering av resultat och ekonomisk ställning	22
3.5	Balanskravresultat.....	28
3.6	Väsentliga personalförhållanden.....	29
4	Finansiella rapporter	31
4.1	Resultaträkning	31
4.2	Balansräkning	32
4.3	Kassaflödesanalys	33
4.4	Noter	34
4.5	Redovisningsprinciper.....	36
4.6	Driftredovisning	41
4.7	Investeringsredovisning	50
5	Bilagor	53
5.1	Kvalitetsindikatorer enligt Mål och Budget 2020	53

1 Sammanfattning

Pandemins effekter och konsekvenser står i fokus för årets andra uppföljningsrapport för Region Halland. Region Halland har tagit ett stort ansvar under pandemin i det nära samarbete som skett i Halland mellan olika aktörer. I organisationen har läget följts kontinuerligt och strukturen för ledning och styrning anpassats utifrån rådande läge. Inriktningen har varit att i största möjliga mån arbeta med verksamhet enligt plan och samtidigt hantera pandemin. Utifrån det har nödvändiga verksamhetsmässiga justeringar gjorts löpande.

Även om tillgängligheten till vård har minskat som en följd av pandemin så har tillgängligheten också fortsatt varit generellt högre i Halland jämfört med riket. Minskad produktion, ökad andel digitala vårdkontakter och det arbete som covid-19 inneburit har påverkat verksamhet, personal och ekonomi. Projekt, processer och uppdrag har i vissa fall pausats eller gått på sparlåga under den mest intensiva delen av pandemin. Samtidigt har utvecklingen vad gäller digitala vårdmöten tagit stora kliv. En del medarbetare fick tillfälligt förändrat innehåll i sina arbetsuppgifter då pandemin krävde ökad bemanning på sjukhuset för det arbete som behövde göras kopplat till pandemin.

Pandemin har också fört med sig effekter för Hallands näringsliv, kultursektorn och kollektivtrafiken, där en rad insatser vidtagits för att minska de negativa konsekvenserna. Bland annat har man erbjudit avstämningar och rådgivning, tagit fram hantering för varsel och omställningar samt startat arbete för kompetensutveckling av permitterad och varslad personal tillsammans med Högskolan i Halmstad och kommunerna. Kollektivtrafiken har gått under ordinarie tidtabell, men resandet har i stort sett halverats, vilket fortsatt påverkar intäkterna. Påverkan på besöksnäringen mildrades något när de slopade reserestriktionerna innebar ett stort antal besökare och hemmasemestrände i Halland. Även kultursektorn har påverkats, där regionen därför omfördelat medel för att kunna ge expresstöd och stipendier till kulturaktörer. Sedan hösten har skolorna, som erbjudit distansundervisning under våren, öppnat för undervisning på plats igen.

Regionens balanskravsresultat prognostiseras till 888 mnkr för 2020 vilket innebär att regionen uppfyller kommunallagens krav på en ekonomi i balans. Riksdagen har vid flera tillfällen fattat beslut om krispaket med utökade statsbidrag till regionerna vilket har en väsentlig påverkan på resultatet efter 8 månader och prognosen på helåret. Anledningarna till den förbättrade prognosen är främst riktade- och generella statsbidrag. Totalt prognostiseras för statsbidrag ett överskott mot budget på 636 mnkr, där 516 mnkr är hänförliga till covid-19. Utöver det har också en lägre produktion samt ett ökat användande av digitala mötesplatser inneburit lägre kostnader. Prognosen påverkas också positivt av reavinster på värdepapper samt utvecklingsmedel som inte utnyttjats.

Den sammantagna bedömningen är att Region Halland uppnår en god ekonomisk hushållning i förhållande till regionfullmäktiges mål. Regionens ekonomiska fokusområde 2020 är att minska kostnadsutvecklingstakten för att möjliggöra en långsiktigt god ekonomisk hushållning uppnås. Av övriga sju fokusområden prognostiserar fyra en fullständig måluppfyllelse på helåret och tre att målen uppfylls delvis.

Region Hallands sjukfrånvaro är något förhöjd och kan kopplas till pandemin under perioden mars till maj, främst på grund av Folkhälsomyndighetens rekommendationer att stanna hemma vid minsta symptom. Kostnaden för inhyrd personal har ökat något för sjuksköterskor men minskat för läkare, vilket delvis kan kopplas till ett behov att säkerställa bemanningen under pandemin. Personalomsättningen har under året varit ungefär en halv procentenhet över målvärdet, men den interna och externa omsättningen är oförändrad från samma period föregående år.

2 Inledning

I Ekonominytt nr 08/2020 skriver Sveriges Kommuner och Regioner, SKR, att regeringens övergripande mål för Sveriges hantering av coronaviruset är att begränsa smittspridningen, skydda människors liv och hälsa och säkra sjukvårdens kapacitet. Mot denna bakgrund aviseras i Höständringsbudgeten för 2020 ytterligare generella statsbidrag till kommuner och regioner. Dessutom ökar anslaget för att ersätta merkostnader på grund av covid-19 inom hälso- och sjukvården samt omsorg från 5 miljarder till 10 miljarder kronor. Ingen ersättning aviseras för 2021. Totalt har regeringen under 2020 tillfört folkhälsa och sjukvård drygt 17 miljarder kronor med anledning av utbrottet av coronaviruset som orsakar sjukdomen covid-19. Dessa ersättningar minskar avsevärt under 2021.

Kollektivtrafiken har fått ett tillskott om 3 miljarder för 2020 och för 2021 aviseras ett statsbidrag om 2 miljarder. Bidraget är en ersättning för minskade biljettintäkter till följd av utbrottet av coronaviruset. Resandet med kollektivtrafik har minskat kraftigt under coronapandemin och restriktioner som införts för att minska risken för smittspridning har inneburit minskade biljettintäkter med omkring 1 miljard kronor per månad för kollektivtrafiken. SKR menar att det aviserade stödet inte är i paritet med faktiska förluster och extra kostnader.

Budgetpropositionen för 2021, som presenterades den 21 september, beskriver utvecklingen i den globala och svenska ekonomin som osäker. Såväl BNP som sysselsättning i Sverige faller i år. Inför 2021 – 2023 antas både BNP och arbetsmarknad att återhämtas men lågkonjunkturen dröjer kvar till 2023.

Enligt kommunallagen ska kommuner och regioner ha en god ekonomisk hushållning i sin verksamhet. God hushållning handlar om att styra ekonomi och verksamhet både i ett kortare och i ett längre tidsperspektiv. 2020 är inget normalår på det sätt som vi är vana vid vare sig ur ett ekonomiskt eller verksamhetsmässigt perspektiv. Osäkerhetsfaktorerna inför framtiden är fortfarande många och stora. En beredskap för framtiden ur såväl ett ekonomisk som verksamhetsmässigt perspektiv är angeläget i rådande situation.

3 Förvaltningsberättelse

3.1 Händelser av väsentlig betydelse

WHO deklarerade den 11 mars att covid-19 nu är en pandemi. Sjukdomen finns nu eller kommer snart att finnas i alla världsdelar och kommer sannolikt att drabba alla världens länder. Så skrev Folkhälsomyndigheten på sin hemsida samma dag. Utbrottet av covid-19 och konsekvenserna av detta är en så omfattande händelse av väsentlig betydelse att vi i denna rapport väljer att fokusera på denna händelse speciellt.

För Region Hallands del innebar utbrottet av covid-19 att samtliga förvaltningar ingick i stabsläge från början av mars och krisledningar tillsattes. Den samlade bedömningen under våren var att läget var ytterst osäkert både vad gäller hur länge pandemin kommer att pågå men också konsekvenserna av denna, verksamhetsmässiga såväl som ekonomiska.

För verksamheterna i Region Halland innebar utbrottet av covid-19 en stor omställning. Folkhälsomyndigheten gick ut med direktiv och rekommendationer som omsattes till riktlinjer i Region Halland och på Hallands sjukhus (HS). Nationella, regionala och sjukhusegna scenario av epidemins utbredning låg till grund för sjukhusets prioriteringar och omställningsplanering. Sjukhuset bedrev även en strategisk och aktiv internationell omvärldsbevakning. Epidemiplaner reviderades i enlighet med ny kunskap om den nya sjukdomen. Kapacitet mobiliserades för att kunna omhänderta covid-19-patienter utan påverkan på andra högprioriterade medicinska behov.

Ett stort antal medarbetare introducerades och kompetensutvecklades för att kunna verka i nya arbetsmiljöer såsom till exempel intensivvård och epidemivårds-avdelningar. Akuta operationer och operationer av tidskritiska medicinskt högprioriterade tillstånd fortgick. Icke-högprioriterade planerade operationer senarelades, om detta kunde göras utan risk för patientsäkerhet.

Initialt fanns betydande risk för materialbrist såsom skyddsutrustning, engångsartiklar, syrgas och vissa läkemedel, men tack vare god hantering och samarbete i försörjningsleden medförde att vården kunde möta snabbt föränderliga behov.

Närsjukvårdens (NSVH) verksamhet präglades av en omställning för såväl folktandvårdsklinikerna som vårdcentralerna, vilka båda utgör en viktig del av första linjens vård. Fokus har varit att kunna omhänderta både ”vanliga” patienter och patienter med luftvägssymtom under pandemins första halvår. Men även för att möjliggöra det nya uppdraget att samordna all närsjukvård i regionen - privata och regiondrivna vårdcentraler - avseende arbete relaterat till covid-19. Uppdraget har inneburit att nya samarbetsformer och nya arbetssätt har vuxit fram på ett sätt som tidigare inte upplevts. En viktig och omfattande del i arbetet har handlat om att på olika sätt öka och förstärka stödet till kommunerna vilket har inneburit att nya mötesformer och kontaktytor har skapats, digitaliseringens möjligheter att möta invånarnas behov har stärkts och antalet distanskontakter har ökat.

Inom psykiatri (PSH) har digitaliseringen inom verksamheten utvecklats positivt vilket bland annat innebär ett ökat nyttjande av distanskontakter. Appen 'Psykiatri i fickan' har utvecklats med nya funktioner vilket ger bättre möjligheter att följa hur patienterna mår, fungerar och hur de upplever vården. Med hjälp av digitala självskattningar kan vårdgivare och patienter tillsammans tydligare planera och utvärdera behandlingen.

Ambulans, diagnostik och hälsa (ADH) har hanterat en fördubbling av antalet inkommande samtal till 1177 som en följd av den oro som uppstod i befolkningen då pandemin bröt ut och tiden efter. Följden blev långa svarstider. Pandemin har lett till ett nytt förhållningssätt av invånarna. Det har inneburit att digitala lösningar, som exempelvis självincheckning på röntgen och e-tjänster för ansökan om färdtjänst, har utvecklats. Det har även skett en ökning av antalet digitala vårdmöten, främst inom ungdomsmottagningen.

Skolverksamheten påverkades under perioden genom omställning till distansundervisning samt att externa kurser och konferenser fick ställas in. Från och med starten av höstterminen fungerar undervisningen normalt igen. Även kulturen har drabbats då den är beroende av fysiska, publika möten där många människor träffas för konserter, konsthändelser, mässor och workshops. Flera av de som verkar inom kultursektorn är enskilda firmor och små företag. Avsaknaden av uppdrag gör att många nu söker sig till andra sektorer vilket i förlängningen kan innebära konsekvenser för kultursektorn som helhet.

Inom regionens serviceverksamhet, RGS, har pandemin främst påverkat kostfunktionen. Detta är en följd av en minskad beläggningsgrad och vårdproduktion vid Hallands sjukhus. Då flera medarbetare har arbetat hemifrån, där det varit möjligt, har kostnaden för datorer som köpts in för detta ändamål ökat.

På regionkontoret har arbetet inom besöksnäringen påverkats av pandemin. Branschen som helhet har drabbats och verksamheten lades om från att marknadsföra Halland som besöksnäring till att utveckla appen 'A day i Halland'. Appen har som syfte att visa upp Halland som utflyktsmål men under sommaren har fokus varit att informera och signalera om trängsel samtidigt som fina upplevelser erbjuds. Näringslivsavdelningen ställde tidigt om sitt arbete till att ta fram ett nytt kommunikationskoncept 'Tillsammans för Halland' med information om de stöd som finns att tillgå för företagen.

Den regionala krisledningen har haft sin bas på Regionkontoret. När detta arbete startade tidigt i våras togs samtidigt beslutet att pausa vissa och sänka tempot i andra utvecklingsuppdrag kopplade till verksamhetsplan 2020. Idag har verksamheterna övergått i normalläge och arbetet med utvecklingsuppdragen har återupptagits.

Pandemin fortgår fortfarande. Läget är just nu inte lika akut som det var i våras och verksamheterna har återgått till ett så kallat normalläge. Men normalläget är inte samma normalläge nu som det var före pandemins utbrott, det nya normalläget är ett läge där covid-19 är del av vår vardag och något vi förhåller oss till. Vad de långsiktiga konsekvenserna av covid-19 innebär för verksamheten är fortfarande oklart. Det enda som är säkert är att läget fortfarande är osäkert.

3.2 God ekonomisk hushållning och ekonomisk ställning

Enligt kommunallagen ska en region ha en god ekonomisk hushållning i sin verksamhet. Det är regionfullmäktige som beslutar om finansiella mål och mål för verksamheten som är av betydelse för god ekonomisk hushållning. Nedan följer en avstämning och utvärdering av god ekonomisk hushållning i Region Halland. Därefter analyseras den regionala koncernens ekonomiska ställning.

Utvärdering av god ekonomisk hushållning

Regionstyrelsen har under 2019 beslutat om en Riktlinje för god ekonomisk hushållning vilken anger följande: God ekonomisk hushållning innebär enligt Kommunallagen att såväl regionens finansiella som verksamhetsmässiga mål uppnås. Det betyder även att verksamheten bedrivs långsiktigt, ändamålsenligt och effektivt samt sker i enlighet med lagar, regler och etablerade normer. Regionens budget ska innehålla finansiella mål, samt mål för verksamheten som är av betydelse för god ekonomisk hushållning. För att uppnå en god ekonomisk hushållning krävs att det finns ett samband mellan resursåtgång och verksamhetsresultat. För att åstadkomma detta samband krävs bland annat en utvecklad planering med framförhållning och handlingsberedskap

samt tydliga mål. För att bedöma huruvida Region Halland uppfyller kraven på god ekonomisk hushållning behöver resursåtgången ställas i relation till verksamheternas måluppfyllelse.

I Mål och budget 2020 har regionfullmäktige beslutat om Fokusområden vilka är utvecklingsområden som har valts ut för att de har förbättringspotential. Fokusområdena stödjer de långsiktiga strategierna. Tabellen 'Årets fokusområden enligt Mål och budget 2020' visar den prognostiserade måluppfyllelsen på helåret. För en utförlig beskrivning av bedömning och underliggande indikatorer hänvisas till avsnitten om respektive fokusområde.

Slutsatser avseende god ekonomisk hushållning

Den sammantagna bedömningen är att Region Halland uppnår en god ekonomisk hushållning i förhållande till regionfullmäktiges mål. Regionens ekonomiska fokusområde 2020 är att minska kostnadsutvecklingstakten för att möjliggöra en långsiktigt god ekonomisk hushållning uppnås. Av övriga sju fokusområden prognostiserar fyra en fullständig måluppfyllelse på helåret och tre att målen uppfylls delvis.

3.3 Utvärdering av god ekonomisk hushållning

3.3.1 Årets fokusområden enligt Mål och budget 2020

Fokusområde	Prognostiserad måloppfyllelse
Hög attraktivitet	●
Ökad konkurrenskraft	●
Stärkt delaktighet	●
Bättre digital tillgänglighet	●
Nära och sammanhållen vård	◆
Styrning utifrån kunskap och kvalitet inom Hälsa- och sjukvård	◆
Kompetensförsörjning	◆
Minska kostnadsutvecklingstakten för att möjliggöra en långsiktigt god ekonomisk hushållning	●

3.3.1.1 Hög attraktivitet

Hållbar samhällsplanering

Arbetet med att utveckla samplaneringen inom regional utveckling fortgår enligt plan. En strukturbild, som ska vara en konkretisering av samplaneringen, håller på att tas fram. Strukturbilden är tänkt att vara en grund för en framtida regional fysisk planering, ett uppdrag som Region Halland har sökt från regeringen.

I Halland ökar resandet med tåg och Väst kustbanan ses som stommen i kollektivtrafiken. Den har stor betydelse för Hallands utveckling både för arbets- och studiependling men även för fritidsresandet. Tågtrafik är ett effektivt sätt att resa kollektivt. Samtidigt kräver tågtrafik ett stort antal resenärer för att vara ekonomiskt och miljömässigt hållbar. Genom att utveckla tågtrafiken på Väst kustbanan kan fler välja att resa med tåg såväl söderut som norrut och vidare till Stockholm. Utifrån målen med kollektivtrafiken i Halland och det resbehov som förväntas öka, beskriver den reviderade versionen av Trafikförsörjningsprogrammet hur tågtrafiken behöver utvecklas på kort sikt, fram till år 2026, och på lång sikt, från år 2030 till 2050.

Bredbandsutbyggnaden i Halland fortgår genom många aktörer. Regionen har fokuserat på samverkan inom Regionsamverkan Sydsverige för att nå de nationella bredbandsmålen. Halland har en hög ökningstakt trots en redan hög andel fiberanslutna fastigheter.

Jämställdhet

Ett arbete med att synliggöra ojämlikhet och ojämställdhet i den egna organisationen har påbörjats. En likvärdig service för alla förutsätter att ett jämställdhets- och jämlikhetsperspektiv finns med i alla delar av organisationen, från planering till beslutsfattande till den dagliga verksamheten. Arbetet genomförs tillsammans med ansvariga för olika delar av planering och uppföljning av Region Hallands verksamhet. Målet är att hitta system och struktur för ett sådant arbete på lång sikt.

En satsning på att klargöra hur verksamhetens olika delar har bäring på de globala målen i Agenda 2030 pågår. Syftet är att säkerställa olika perspektiv av hållbarhet i planering och uppföljning av Region Hallands verksamhet. De globala målen förstärker satsningen med jämställdhets- och rättighetsintegrering.

Arbetet med Modellregioner pågår enligt plan med viss omprioritering i genomförandet med anledning av covid-19. Satsningen har förlängts med ett år (2020) med anledning av större behov

av stöd för implementering från Sveriges kommuner och regioner, SKR. Fokus för arbetet har varit att hitta arbetssätt att tillämpa jämställdhets- och rättighetsperspektiv i planerings- och uppföljningsprocessen, ärendehanteringsprocessen samt i framtagandet av de övergripande strategiska dokumenten.

Internt miljöarbete

I Region Hallands interna miljonätverk är alla förvaltningar representerade. Arbeta med riktlinjerna för det interna klimat- och miljöarbetet samordnas i detta nätverk för att nå satta mål och ambitioner. "Gröna guiden - vägledning och information för bättre miljöval" har under året tagits fram för att underlätta för verksamheterna att bidra till att uppnå Region Hallands miljömål.

Regionen arbetar kontinuerligt med att minska energianvändningen inom Region Hallands fastighetsbestånd. Andelen förnybar energi inom Region Hallands verksamhet har under ett flertal år ökat kontinuerligt. Med inriktning på fossilfria transporter pågår projekt inom förnybara drivmedel, hållbart resande samt laddinfrastruktur. Arbetet med att fasa in förvaltningen av Region Hallands/skogsallmännings skogar till att vara en strategisk resurs i det regionala tillväxtarbetet pågår. I februari inleddes ett samarbete mellan Skogsegenomsdelegationen och Munkagårdsgymnasiet som innebär att skolan ges möjlighet att utveckla de grundläggande utbildningarna inom skogsbruket.

Inom Greater Copenhagen har en arbetsmarknadsstrategi tagits fram. Under året pågår ett arbete med framtagande av en grön strategi. Inom Regionsamverkan Sydsverige (RSS) sker en utökad samverkan för bredbandsuppbyggnad. Ett utvecklat samarbete inom arbetsmarknadsområdet finns, vilket har varit värdefullt under pandemin, med en överenskommelse mellan arbetsförmedlingen och RSS. En skrivning med förslag att tidigarelägga infrastrukturinvesteringar har skickats in från RSS till regeringen. Man har även arbetat fram ett gemensamt remissvar på utredningen om ett nationellt biljettsystem för all kollektivtrafik. Inom STRING fortgår arbetet enligt den framtagna strategin inom områdena infrastruktur och att skapa en grön korridor mellan Oslo och Hamburg. Inom STRING har ett nytt samarbete initierats mellan OECD och STRING med rubriken *Buildning the story of a megaregion*.

Halland medverkar aktivt i programskrivningsarbetet inom det Västsvenska Regionalfondsprogrammet, Öresund-Kattegatt-Skagerack-programmet och med att ta fram en regional plan för Socialfonden i Västsverige. En socioekonomisk analys är framtagen för Västsverige som ett underlag till arbetet. Programmen kommer att behandlas politiskt under hösten. På uppdrag av Region Halland håller Högskolan i Halmstad på att ta fram ett forskningsförankrat underlag som analyserar resultat och effekter av EU-finansierade projekt som genomförts i Halland under perioden 2014–2020.

Indikatorer

Befolkningsökningen uppgick till 1629 det första halvåret 2020. Födelseöverskottet var 216 och det inrikes flyttningsnettot 765. Samtliga tre indikatorer bedöms således uppfyllas på helår.

3.3.1.2 Ökad konkurrenskraft

I mitten av mars tvingades de regionala näringslivsorganisationerna att ställa om sitt arbete till följd av covid-19. För Region Hallands näringslivsavdelning innebar detta att all kommunikation från Visit Halland ställdes om till arbete med en ny hemsida - "Tillsammans för Halland", med information om stöd som finns att tillgå för företagen. Snabbt skapades även en kommunikation kring en stödlinje riktad till företagen. Region Halland har även samordnat regelbundna uppdateringsmöten mellan kommunernas näringslivschefer, Handelskamrarna, Svenskt

Näringsliv, Företagarna, Arbetsförmedlingen, Almi och Länsstyrelsen.

Arbetet inom besöksnäringen har påverkats starkt av pandemin och Region Hallands uppdrag som marknadsförare av Hallands besöksnäring i Norge, Danmark och Tyskland stoppades. Strategin lades om och appen "A day in Halland" togs fram och marknadsfördes intensivt i Halland. Näringen kunde ta igen mycket av förlorade intäkter under sommaren och fler än 55 000 personer har laddat ner appen. Appens syfte var att visa upp alla fina besöksmål i hela Halland för att undvika trängsel och bjuda på fina upplevelser.

Det generella företags- och innovationsstödet fungerar väl. Timbanken, Utvecklingscheckar, FoU checkar och de affärsutvecklingsprocesser som bedrivs av aktörer i Halland är efterfrågade. Flera av aktörerna har ställt om sina erbjudanden till näringslivet under coronapandemin för att anpassa sig till behovet.

Under året har arbetet inom området Hälsoinnovation utvecklats. Forskningen inom datavetenskap på Högskolan i Halmstad har utvecklats snabbt som ett centrum för analys (AI) inom datadriven vård i nära samverkan med Region Halland. I Hälсотeknikcentrum pågår projektet Testmiljö Halland som fokuserar på att arbeta med att utveckla produkter/tjänster och metoder inom bl.a. vård i hemmet.

Ett flertal projekt har drivits inom området Grön Tillväxt. Insatserna struktureras kring Jord, Skog, Vatten och energi. Det återstår fortfarande en hel del arbete för att hitta ett effektivt innovationsstöd som passar de olika områdenas särart.

En modell för halländsk smart specialisering är under utarbetande. Under våren genomfördes analyser av statistik samt en intervjuserie med de mest innovativa företagen i Halland. Inom ramen för uppdraget att driva på digitaliseringen i det halländska näringslivet ryms det nationella uppdraget "digitaliseringskoordinatorer".

Ett regionalt samverkansråd har bildats i Halland för arbetet med SPOK (Samtida produktion och konsumtion). Det består av Kultur i Halland, Region Hallands näringslivsavdelning och Falkenbergs kommun genom Rian. Arbetet ska göras i samverkan med Form/Design Center, Region Blekinge och Västra Götalandsregionen. SPOK är en digital plattform som byggts upp av Form/Design Center för att samla och sprida kunskap om lokala tillverkningsmöjligheter, från slöjd till industri.

Det tvååriga EU-projektet VIAkub Halland har beviljats medel och gick in i uppstartsfas den 1 april. VIAkub Halland är ett samverkansprojekt mellan Region Halland och Högskolan i Halmstad. Syftet är att stödja små och medelstora företag i Halland inom kultur, utbildning och besöksnäring att med stöd av digitala resurser utveckla hållbara produkter och tjänster.

Indikatorer

Total klimatpåverkan från egen verksamhet följs upp på årsbasis.

Utvecklingen av lönesumman per sysselsatt dagbefolkning är positiv. Halland har den högsta ökningen bland länen under perioden 2006 - 2018.

3.3.1.3 Stärkt delaktighet

Insatser för att stärka barns- och ungas uppväxtvillkor och kompetensförsörjningsinsatser inom arbetslivet är grundläggande för att skapa ökad delaktighet och inkludering. Fungerande

samverkan med kommuner, myndigheter och civilsamhälle är en förutsättning för ett framgångsrikt utvecklingsarbete. Samverkan med civilsamhället utvecklas och fortlöper genom den halländska överenskommelsen och genom det årliga forumet Bästa samverkansplatsen.

Region Halland är fortsatt en betydelsefull aktör i regionen för kompetensförsörjning och har även en stärkt roll nationellt gentemot myndigheter och departement i frågan. Ytterligare trendprognoser har arbetats fram och Region Halland kommer att, genom SCB, ta fram en utbildnings- och arbetsmarknadsprognos för Halland till 2022. Region Halland deltar även i RegLabs lärprojekt om regionala kompetensbehov.

Arbetet som processtöd i samverkansstrukturen för skola/utbildning möjliggör för ett sammanhållet och fokuserat arbete i Halland gällande planering och dimensionering av yrkesstudier. Förändrade villkor gällande statsbidrag, med anledning av pandemin, har ställt krav på tätare samverkan med kommunerna och coronapandemin påverkar planering och dimensionering i avseendet att osäkerheten kring arbetsmarknadens behov är omfattande. Ett regionalt utvecklingsprojekt för ökad digital tillgänglighet för studie- och yrkesvägledning har beviljats och pågår från juni 2020 till juni 2021.

Insatserna för att förbättra barns och ungas psykiska hälsa bedrivs i bred samverkan med många aktörer. Dialogaktiviteter, kunskapshöjande insatser och reell samverkan är viktiga inslag i arbetet. Region Halland arbetar med området på många olika sätt. Direkt genom huvudmannskapet för hälso- och sjukvård och indirekt som samhällsaktör där arbetet sker i samverkan med eller genom andra aktörer. Kommuner tar också ett aktivt ansvar att strukturellt formera sig och inbjuda till samverkan på regional nivå.

Region Halland är en part i samverkansavtalet för gymnasieskolan. Avtalet möjliggör bland annat för elever i Halland att kunna ta del av det totala utbildningsutbudet i samverkansområdet. Satsningar har genomförts riktat mot särskolans verksamhet gällande digitalisering. Här har Region Halland varit drivande och en delfinansiär. Region Halland har också varit en stödjande part att ta fram ett digitalt interkommunalt ersättningssystem för gymnasiala utbildningar.

Sedan Barnrättslagen trädde i kraft den 1 januari 2020 ställer lagstadgade barnrättsfrågor större krav på planering och uppföljningsarbete i Region Hallands verksamhet. Under våren har regionen arbetat för att hitta struktur för att implementera barnrättsfrågor i styrning och ledning.

Digitalisering som stöd för barns och elevers utveckling har fått ökad aktualitet till följd av den pågående pandemin. Region Halland finansierar och deltar i utvecklingsarbetet "Framtidens digitala lärande i skolan". Region Halland ansvarar för två delprojekt och deltar också i dialoger gällande skapandet av Lärcentrum och hur Distans- och fjärrundervisning kan utvecklas i Halland.

Indikator

Förvärvsfrekvensen för kvinnor och män totalt är högst i Sverige.

3.3.1.4 Bättre digital tillgänglighet

Prognos om måluppfyllelse

En preliminär bedömning baserad på pågående utvecklingsarbeten samt på utfallet för beslutade delindikatorer, visar att regionen sannolikt kommer att uppnå målet inom fokusområdet om digital tillgänglighet i vården.

Vårdförvaltningarna har under perioden fokuserat på att erbjuda och använda digitala lösningar, distanskontakter och digitala vårdmöten som en självklar del i ordinarie utbud. Vidare har fokus varit att öka den digitala kompetensen hos medarbetarna, bl.a. genom projektet Digga Halland. Omställningen och nya arbetssätt till följd av pandemin har tydligt bidragit till den digitala utvecklingen och medarbetarnas förståelse och kunskap om digitala verktyg vid förvaltningarna. Exempel på detta är självincheckning på MR-röntgen och på HFS vid Ambulans, diagnostik och hälsa (ADH). Hallands sjukhus (HS) utgår från en digital plan för att prioritera verksamhetsutveckling som kan åstadkommas med digitala verktyg för att möta invånarnas och verksamhetens behov. I den digitala planen ingår bland annat självincheckning, basutbud för patienter (e-tjänster, 1177, webbtidbok), videobesök, taligenkänning, interna e-tjänster blanketter och formulär, samt automatisering. Vid Psykiatri Halland (PSH) har arbetet med att utveckla plattformen för självskattning fortlöpt i verksamheterna. De plattformar som används är ”Blå appen” inom Barn- och ungdomspsykiatri och ”Psykiatri i fickan” inom Vuxenpsykiatri Öppenvård. Arbetet med att införa journal på nätet vid PSH har skjutits på framtiden i väntan på en förstudie över förutsättningar och erfarenheter från andra regioner kring införandet av journal via nätet inom psykiatri. Närsjukvården Halland (NSVH) arbetar med att stärka tillgängligheten för att möta invånarens behov, digitalt när det är möjligt – fysiskt när det behövs. NSVH bedömer att verksamheten behöver öka förmågan att nyttja och dra fördelar av den digitala utvecklingen samt att organisationens kunskap och stödstruktur behöver ses över och anpassas för att bättre integrera digitala verktyg med traditionella arbetssätt och system.

Regionen deltar i flera nationella digitaliseringsinitiativ. Det handlar t. ex. om *Första linjens digitala vård* som är en nationell gemensam tjänst för att ta emot vårdärenden digitalt bl.a. genom chatt. Inera utvecklar även en plattform där vårdgivare på ett säkert sätt kan erbjuda stöd, behandlingar och utbildningar till invånarna via 1177 Vårdguidens e-tjänster. Plattformen används bl. a för digital behandling av ångest i Halland och för kommande patientkontrakt.

Digitala vårdmöten

Covid-19-pandemin har medfört en ökad efterfrågan och användning av digitala vårdmöten och det finns ett stort behov av en samordnad struktur. Regionservice arbetar aktivt vidare med det prioriterade arbetet med att säkerställa att de tekniska förutsättningarna finns för digitala vårdmöten samt att bemanna upp med rätt kompetenser inom systemförvaltningen, inte minst kopplat till utveckling med webbtidboken.

Användningen av digitala vårdmöten har ökat med 2000 procent vid HS jämfört med motsvarande period föregående år. Vissa utmaningar har upplevts i exempelvis flerpartersamtal och i att finna ändamålsenliga lokaler för distansmöten. Under året har även PSH implementerat digital kontakt via video som en del av det ordinarie vårdutbudet. BUP har under året skapat rutiner kring och implementerat videokonferens. Antalet digitala vårdmöten på Hälsa och funktionsstöd (HFS) vid förvaltningen ADH har nästan tiodubblats från 30 till 300 kontakter per vecka som en effekt av covid-19.

Systemstödet för en sammanhållen regional patientresa som inkluderar digitala vårdmöten, triagering, anamnes, skattningsformulär behöver utvecklas. Uppdrag för flera förstudier, som kommer ligga till grund för kommande inriktning och beslut, är under framtagande inom följande områden: Stöd för plattform för chatt, anamnes och triagering; RH Appen för att identifiera vad som är möjligt och hur patientresan kan utformas, tidbok, själv incheckning, videomöte; Digitala behandlingar omvärldsbevakning.

Webbtidbok

Uppdraget om webbtidbok innebär att Hallands invånare ska erbjudas möjlighet att boka sina

tider via webbtidbok, i den utsträckning som de efterfrågar. Andelen bokning, ombokning, avbokning som gjorts via webbtidbok är fortfarande låg, vilket till stor del beror på att det inte finns tider utlagda för webbtidbokning i den omfattning som behövs. Det krävs ett fortsatt aktivt utvecklingsarbete för att regionen ska kunna tillfredsställa invånarnas behov. Det behövs en mer heltäckande regiongemensam rutin, men innan en sådan kan tas fram behöver utvecklingsarbetet med webbtidboken i praktiken samordnas med det övriga arbetet inom digital tillgänglighet.

FVIS - framtidens vårdinformationsstöd

I juni tecknade regionen avtal med Cambio Healthcare system AB som leverantör av regionens framtida vårdinformationsstöd (FVIS) tillsammans med de åtta övriga regionerna inom SUSSA samverkan. Regionen har bl. a. prioriterat att stärka upp programorganisationen för att leda och stödja införandet av FVIS tillsammans med vårdförvaltningarna och systemförvaltningen, samt för att säkra samverkan inom SUSSA. Fokus för arbetet har framför allt varit den anpassning av det nya vårdinformationsstödet som sker gemensamt inom SUSSA. Med anledning av covid-19 har återkommande analys av risker och förutsättningar för SUSSA samverkans gemensamma arbete kopplat till regionernas situation genomförts. Merparten av de aktiviteter som kräver deltagande från hälso- och sjukvårdens medarbetare har varit pausade under pandemin och kommer att återupptas under hösten.

Indikatorer

Den ökning av distanskontakter som noterades under slutet av föregående uppföljningsperiod pga. pågående coronapandemi har hållit i sig och även accelererat. Antalet telefonbesök har fördubblats och antalet videobesök har tredubblats. Ökningen sker både i privat och i egen regi, men ökningen är större i egen regi. Telefon dominerar vid återbesök och video vid nybesök. Regionen ligger redan långt över årets uppsatta mål. För perioden januari-augusti står andelen distanskontakter av öppenvårdsbesöken för 6,7 procent.

I augusti 2020 hade ca 279 000 av 335 890 hallänningar någon gång loggat in på 1177, vilket motsvarar 83 procent. Indikatorn har varit av intresse att följa i takt med införandet av meddelandehantering i 1177, journalen via nätet och andra tjänster så som webbtidbok. Regionen har nu kommit till ett läge med något flackare lutning på kurvan och troligen närmar vi oss en mättnadnivå. Detta antagande grundar sig på SKR:s utredning om vilka grupper som lämpar sig för digitala tjänster (baserat på ålder, funktion etc.). Enligt denna är det tveksamt om digitala tjänster är lämpliga för 6 procent av befolkningsunderlaget. Det skulle för Halland vara ca 20 000 personer vilket stämmer väl överens med de 18 000 som idag inte har loggat in på 1177 Vårdguiden. Indikatorn kommer att fortsätta att öka något men den kommer, i enlighet med ovanstående resonemang aldrig att nå 100 procent.

Under denna period noteras en liten ökning (0,8 procentenheter) av andel bokning, ombokning, avbokning som gjorts av invånare via webbtidbok jämfört med föregående period. Den långsamma ökningstakten beror till stor del på att det inte finns tider utlagda för webbtidbokning i den omfattning som behövs för att det ska vara möjligt för invånaren att boka. Det är angeläget att webbtidboken kommer in i sammanhanget digital tillgänglighet så att tidbokning föregås av nya bedömningsinstrument som digital bedömning och triagering.

3.3.1.5 Nära och sammanhållen vård

Prognos om måluppfyllelse

Baserat på de utvecklingsarbeten som pågår samt på utfallet för beslutade delindikatorer, görs den preliminära bedömningen att regionen delvis kommer att uppnå målet inom detta fokusområde.

Sveriges Kommuner och Regioners (SKR:s) målbild av god och nära vård innebär att vården

utgår från individuella förutsättningar och behov, bygger på relationer, är hälsofrämjande, förebyggande och proaktiv samt att den bidrar till jämlik hälsa, trygghet och självständighet och grundas i gemensamt ansvarstagande och tillit. Den nationella utredningens huvudbetänkande om nära vård kan på sikt komma att påverka nationell styrning och regionala processer. SKR har identifierat följande framgångsfaktorer för att nå nära vård: samverkan mellan kommuner och regioner, ny teknik för att utveckla arbetssätten, utveckling av egenvård, utveckling av e-tjänster och personalens digitala kompetens, personcentrerad vård samt kompetensförsörjning med förmåga att arbeta över traditionella gränser. Halland deltar i den nationella stödstrukturen med nätverk och information för god och nära vård.

Mer vård nära med covid-19

Arbetet med covid-19 har inneburit att rådande strukturer har utmanats och en ökad samverkan mellan kommun, region och samhälle har varit nödvändig. Trots att ordinarie utvecklingsarbeten fått ställas åt sidan inom regionens verksamheter pga. ökad belastning i samband med covid-19, har utvecklingen mot nära vård tagit flera steg framåt och exemplen på detta är många. Antalet distanskontakter har ökat kraftigt och möjligheten har också tagits i bruk i verksamheter som tidigare inte använt sig av denna besöksform. Likaså har arbetssätt ställts om till att allt fler möten sker digitalt. Samverkan mellan förvaltningar samt med kommunerna har intensifierats. Exempelvis har gemensamma analys- och kunskapsunderlag tagits fram och kommunicerats för att skapa en enhetlig lägesbild. Frekvensen av kontakter och möten för kunskaps- och erfarenhetsutbyte, stöd och styrning mellan olika verksamheter har ökat. Personalmässigt har förvaltningarna gemensamt löst uppdraget att bemanna sjukhusets platser för covid-19 genom att personal har fått ställa om från ordinarie uppgifter. Inom hemsjukvården har regionen ökat bemanningen med läkare. Öppenvården vid Psykiatri Halland (PSH) har under året vidareutvecklat suicidprevention och nybesöksbedömningsmetodik, som ett sätt att möta den förväntade ökningen av psykiatriska problem kopplat till pandemin. I dagsläget har verksamheterna inga köer till psykologutredningar, vilket är unikt även ur ett riksperspektiv.

Trygg och effektiv utskrivning från slutenvård

För att säkerställa trygg och effektiv utskrivning från slutenvård har Regionkontoret, Närsjukvården Halland (NSVH), Hallands sjukhus (HS) och PSH under våren arbetat aktivt med utveckling av utskrivningsprocessen. En reviderad *Anvisning och samverkansrutin* för vård- och omsorgsplanering med syfte att förbättra flödet i utskrivningsprocessen har antagits i samverkansstrukturen och den implementeras under hösten 2020. Den innebär en utveckling av arbetssätt som bland annat kommer att leda till förskjutning från samordnad individuell plan (SIP) i slutenvård till SIP i hemmet efter utskrivning. Under året har vårdplaneringarna inför utskrivning i huvudsak skett via video, vilket även inkluderat deltagande från närstående. Vårdplaneringarna med kommunerna har fungerat bra och patienterna har kunnat skrivas ut för fortsatta insatser från kommunen i samma takt som under övriga året.

Nära och sammanhållen psykiatrisk vård

Under året har PSH utvecklat remissförfarandet mellan heldygnsvården och öppenvården. Kommunikationen har förbättrats både på ledningsnivå och direkt mellan berörda läkare. Öppenvården har vidare tagit fram och implementerat en ny akutrutin, vilket har underlättat och tydliggjort flödet. En ny rutin för att ytterligare stärka samarbetet mellan BUP och vuxenpsykiatriska öppenvården har upprättats. Under perioden har ”En väg in för barn och unga med psykisk ohälsa” beslutats politiskt och ska implementeras med BUP som huvudman med trolig start första kvartalet 2021.

Riktade hälsosamtal

Införandet av riktade hälsosamtal pausades i slutet av mars 2020 pga. covid-19. Styrgruppen har

föreslagit att pilotinförandet ska återupptas hösten 2021, och att breddinförande ska ske från januari 2022.

Indikatorer

För flertalet av de indikatorer som följs upp inom ramen för detta fokusområde kommer nya värden först till Årsredovisningen. Dock noteras under året en stabil trend, runt 9, för antalet DRG-ersatta öppenvårdsbesök per slutenvårdstillfälle, vilket är ett mått på regionens polikliniseringsgrad (förflyttning från slutenvård till öppenvård).

3.3.1.6 Styrning utifrån kunskap och kvalitet inom Hälso- och sjukvård

Prognos om måluppfyllelse

Baserat på utfallet för de indikatorer som används för att följa upp detta fokusområde samt på resultatet inom de utvecklingsarbeten som pågår, görs den preliminära bedömningen att regionen delvis kommer att uppnå det uppsatta målet.

Regionkontorets uppdrag att leda och samordna kunskapsstyrningen i Region Halland har i stort gått enligt plan. De *Personcentrerade och sammanhållna vårdförloppen* och utvecklingsarbetet kopplat till den nationella satsningen för kortare väntetider i cancervården har fördröjts med anledning av covid-19. Processerna är igång igen enligt plan men kommer att bli försenade. Kompetenshöjande insatser kring antibiotikaresistens och vaccinationer har pausats och förväntas slutföras under 2021.

Hjärtprocesserna

Med viss fördröjning till följd av covid-19 har arbetet med hjärtprocesserna fortlöpt enligt plan. Ett arbete med uppdatering och ordnat införande av regionala processbeskrivningar för de större patientgrupperna har pågått under perioden och kopplade vårdriktlinjer har tagits fram för att vägleda verksamheten. Vidare har underlag för beslut om att stärka hjärträning utarbetats och digitala stöd för egenvård har implementerats. Arbetet har kompletterats med fokus på hjärtstopp på sjukhus. Planering för ökad kapacitet inom PCI-verksamheten pågår. Samtliga aktiviteter sker på alla berörda utbudspunkter och förväntas leda till bättre och mer jämlikt omhändertagande av personer med hjärtsjukdom i Halland. En successiv arbetsinsats kopplas till framtidens vårdinformationsstöd (FVIS), där hjärtprocessen bidrar till grundimplementationen genom anpassning av Hjärtsviktsprocessen till digitala förhållanden.

Kvalitet i vård av kroniskt sjuka och patienter i livets slutskede

Hallands sjukhus har under perioden bl. a fokuserat att utveckla kvaliteten i vården av kroniskt sjuka och patienter i livets slutskede. Under våren var läkare från palliativt konsultteam (PKT) jour helgtid gentemot närsjukvården för råd kring lindrande vård och vid behov av expertkunskap relaterat till akut försämring och brytpunktsamtal. PKT-sjuksköterska har under våren hjälpt till med viss onkologisk behandling i hemmet för att undvika sjukhusbesök. I övrigt har PKT varit resurs i frågor kring covid-19 till patienter, närstående och även till personal i hemsjukvården. PKT har även aktivt bidragit inom frågor om läkemedelstillgång i de kommunala akutläkemedelsförråden och palliativt syftande syrgasbehandling utanför sjukhus. Dessa insatser har kunnat avvecklas under sommaren då efterfrågan avtagit i takt med utvecklingen av epidemin. Däremot noteras ett visst ökat kvarstående behov från patienter och närstående om att kunna få vårdas i hemmet och undvika sjukhusvård (eller korttidsplats i kommunen) där vissa besöksrestriktioner fortfarande råder.

Utvecklad kunskapsstyrning psykisk ohälsa

Utvecklingsarbetet inom området psykisk ohälsa har inte kommit igång som planerat under våren eftersom Regionkontoret har behövt prioritera resurser för covid-19-relaterade arbetsuppgifter.

Under september 2020 kommer arbetet att starta upp med initialt fokus på att utveckla uppföljningen inom området psykisk ohälsa. En arbetsgrupp har formerats för detta arbete. Inom området pågår sedan 2018 en omfattande översyn av kontaktytor för barn och unga med psykisk ohälsa vilket drivs som ett delprojekt utifrån den nationella överenskommelsen *Psykisk hälsa*. Regionstyrelsens hälso- och sjukvårdsutskott har fattat beslut om att Psykiatri Halland (PSH) får i uppdrag att implementera *En väg in*, som arbetats fram i delprojektet. Start planeras till första kvartalet 2021.

Vid PSH har ett arbete för att införa den reviderade riktlinjen för suicidprevention i verksamheterna pågått, där ett utbildningsmaterial tagits fram tillsammans med Hallands suicidpreventionssamordnare och klinikernas medicinskt ledningsansvariga läkare. En gemensam utbildning pågår mellan heldygnsvården och öppenvården och heldygnsvårdens internutbildning i höst kommer ha suicidprevention som fokus.

Indikatorer

Målvärdet för akut öppnande av kranskärl inom rekommenderad tid vid större hjärtinfarkt nås på totalen för perioden. Även målet om att minst 86 procent av patienter med hjärtinfarkt ska få RAAS-hämmande läkemedelsbehandling nås med god marginal. Dock saknas vid denna mätning utfall för enbart kvinnor för båda dessa indikatorer pga. statistisk osäkerhet. En nedåtgående trend för tillgängligheten till första besök inom hjärtsjukvård noteras och andelen patienter som har väntat 90 dagar eller kortare är lägre än uppsatt målvärde för perioden. Andel standardiserade vårdförlopp (SVF) inom målvärde har ökat till 58 procent i augusti 2020 jämfört med 47 procent under motsvarande period föregående år.

3.3.1.7 Kompetensförsörjning

Arbetet med att säkerställa Region Hallands långsiktiga kompetensförsörjning har fortsatt trots att covid-19 pandemin framtvängde en viss nedprioritering av regiongemensamma uppdrag och tillhörande aktiviteter. En stor del av det arbetet har nu återupptagits.

Den kompetensutveckling som är nödvändig för förvaltningarnas verksamheter är idag tydliggjort och en systematisk inventering är genomförd på koncern- och förvaltningsnivå. Kompetensutvecklingsinsatsen säkerställs genom att det finns ett ägarskap för insatsen och därmed expertiskompetens för området och därefter framtagande och tillgängliggörande.

Det digitala lärandet har ökat och antalet digitala utbildningar har ökat från 65 (2019/20) till 112. Det digitala lärandet har ökat särskilt inom nödvändiga utbildningar för introduktion till en ny arbetsplats, vilket har varit en viktig del för omställningen av kompetens under pandemin. Förvaltningarna fortsätter arbete med att tydliggöra kompetensbehov, förbättra introduktion samt vilka utbildningar som krävs i olika roller.

Arbete med att skapa förutsättningar för medarbetare inom kritiska yrkesgrupper att arbeta längre har återupptagits men kommer inte bli slutfört till årsskiftet. Fokus inom detta uppdrag är att fram en ny pensionspolicy som stimulerar att fler medarbetare inom kritiska grupper vill arbeta längre. Regionkontoret startade detta arbete med omvärldsbevakning samt behovsanalys, men fick ändrad prioritering med tanke på pandemin.

Arbetet med att skapa förutsättningar för chefer att leda i förändring och att lyckas i sitt chefsuppdrag har återupptagits och metodik för att värdera chefers förutsättningar är framtagen. Metodiken har förankrats i både lednings- och samverkansgrupper. Faktaunderlag för att värdera chefers förutsättningar, uppdragets utformning och omfattning är framtagen men behöver kompletteras i dialog med verksamheten. Arbetet kommer dock inte att bli slutfört till årsskiftet.

Förvaltningarna arbetar vidare med att stärka chefers och organisationens förmåga att leda i förändring genom exempelvis kompetensutveckling för ledningsgrupper och nyckelfunktioner.

3.3.1.8 Minska kostnadsutvecklingstakten för att möjliggöra en långsiktigt god ekonomisk hushållning

Regionens ekonomiska fokusområde 2020 är att minska kostnadsutvecklingstakten för att möjliggöra en långsiktigt god ekonomisk hushållning.

Fokusområdet följs upp genom följande tre indikatorer.

Indikator 1 är resultat i förhållande till summan av skatteintäkter och statsbidrag och utjämning, målvärdet för 2020 är minst 0,7 procent. Resultatet prognostiseras till 8,3 procent, vilket är 7,6 procentenheter bättre än målvärdet.

Indikator 2 är att självfinansieringsgraden av investeringarna ska uppgå till minst 80 procent. Prognosen är en självfinansieringsgrad som uppgår till 204 procent, målvärdet beräknas uppfyllas.

Indikator 3 är att soliditeten inklusive ansvarsförbindelsen för pensionsförpliktelser ska stärkas jämfört med föregående år. Detta soliditetsmått uppgår till 4,7 procent efter åtta månader, vilket är en förbättring med 8,7 procentenheter jämfört med motsvarande period föregående år, innebärande att målet klaras efter åtta månader.

Regionen uppfyller målvärdet för alla tre indikatorer inom fokusområdet Ekonomi.

Not. Redovisningen av indikatorerna ovan är gjord exklusive orealiserade finansiella vinster/förluster, beroende på förändringar av marknadsvärdet för regionens pensionsplaceringar.

3.3.2 Region Hallands olika verksamheter

3.3.2.1 Hälso- och sjukvård

3.3.2.1.1 Tillgänglighet

Tillgänglighet till primärvård

En person som kontakter primärvården för ett nytt eller försämrat hälsoproblem har rätt till en medicinsk bedömning av legitimerad hälso- och sjukvårdspersonal inom tre dagar. Samma dag som patienten tar kontakt med primärvården ska hen få en första behovsbedömning, dvs. en bedömning av om hälsotillståndet är sådant att man behöver fortsatt kontakt med vårdcentralen. Uppföljningen av medicinsk bedömning är sedan årsskiftet månatligt och för telefontillgänglighet fortsatt två gånger per år, vår och höst.

Region Halland måluppfyllelse gällande vårdkontakter med dokumenterad medicinsk bedömning för juli månad visar en försämring mot föregående år, 81 procent av patienterna har fått en medicinsk bedömning inom tre dagar jämfört med föregående års resultat 87 procent.

Telefontillgänglighet

Årets mätning för telefontillgängligheten genomfördes under perioden 1–31 maj. Mätning visar att 93 procent av samtalen besvaras samma dag vid telefonrådgivning eller tidsbeställning vid vårdenheterna i Region Halland, vilket är i nivå med föregående års resultat. Region Hallands resultat är i nivå med rikets.

Lagstadgad vårdgaranti - 90 dagar

I samband med pandemins utbrott uppmanade Sveriges kommuner och regioner (SKR) vårdgivare att registrera uppskjuten vård till följd av smittförebyggande och kapacitetshöjande åtgärder som "medicinsk väntan". Patienter som har registrerats som medicinsk väntande är undantagna i den nationella uppföljningen av måluppfyllelse till vårdgarantin. Det är således rimligt att förutsätta att det finns ett visst mått av falskt positiva resultat vad gäller tillgängligheten i regionen. Regionen ser att antalet patienter som registrerats som medicinskt väntande har ökat under coronapandemin då angiven åtgärdskod har använts i större utsträckning.

Trots pandemin har tillgänglighet till nybesök inom ramen för den lagstadgade vårdgarantin (90 dagar) bara försämrats med en procentenhet för perioden januari-augusti, jämfört med samma period 2019. 81 procent av patienterna som väntar på nybesök erbjuds tid inom 90 dagar. 963 patienter hade i månadsskiftet juli/augusti väntat mer än 90 dagar på ett nybesök inom den specialiserade vården, jämfört med 949 patienter föregående år. Ur ett könsperspektiv ses en liten skillnad mellan kvinnor och män när det gäller måluppfyllelsen till den nationella vårdgarantin. Andel män som har väntat kortare än 90 dagar på ett nybesök är 84 procent gentemot 80 procent av kvinnorna.

Inom vuxenpsykiatrin har tillgängligheten förbättrats med två procentenheter jämfört med föregående år, 99 procent av patienterna väntat mindre än 90 dagar på ett nybesök.

Tillgängligheten och måluppfyllnaden till den lagstadgade vårdgarantin för behandling/operation har under året försämrats jämfört med föregående år. 81 procent av de väntande patienterna har väntat kortare än 90 dagar till operation/åtgärd, medan resultatet var 88 procent 2019.

Genomsnittet för riket i augusti 2020 låg dock på 46 procent vilket gör att Halland ändå faller relativt väl ut. Ur ett könsperspektiv ses en liten skillnad mellan kvinnor och män när det gäller måluppfyllelsen till den nationella vårdgarantin. Andel kvinnor som har väntat kortare än 90 dagar på operation/åtgärd är 81 procent och för män är resultatet 80 procent.

Regional vårdgaranti - 60 dagar

Region Hallands eget mål om att erbjuda tid för nybesök inom 60 dagar ligger på samma nivåer som vid kvartal 1. Region Halland har svårt att tillgodose tillgänglighetsmålet för nybesök inom bland annat allergisjukvård och hjärtsjukvård.

Inom vuxenpsykiatrin har tillgänglighet förbättrats jämfört med föregående period, 71 procent av väntande patienter har erbjudits nybesök inom 60 dagar.

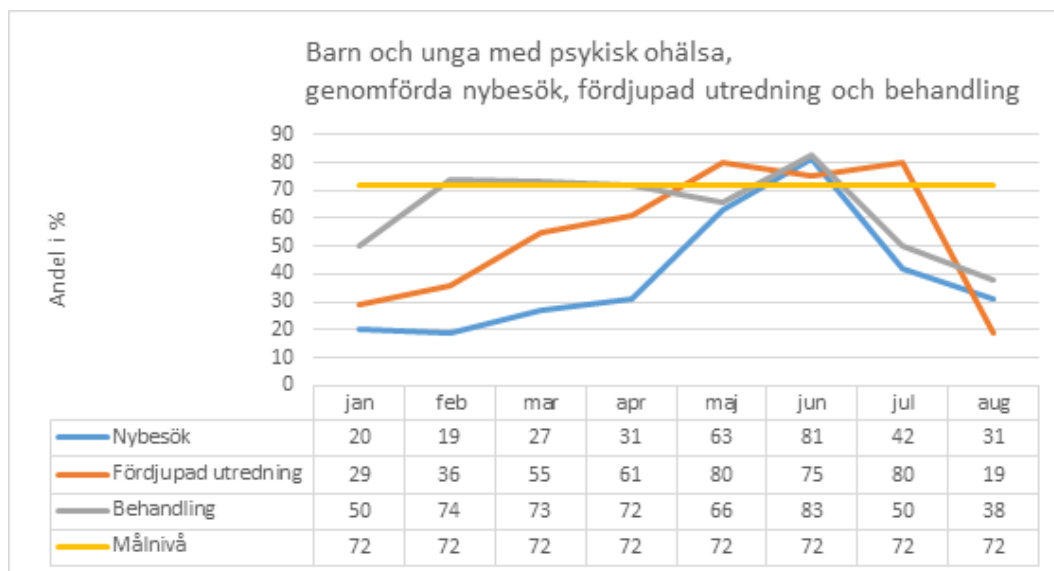
Målet om att erbjuda operation/åtgärd inom 60 dagar har förbättrats då 82 procent av operationer/åtgärder har genomförts inom 60 dagar jämfört med 66 procent föregående år.

Måluppfyllelse 2020 Tillgänglighet till specialiserad vård Minst 80% av patienterna ska ha fått besök/behandling inom 60 dagar	Jan	Feb	Mars	April	Maj	Juni	Juli	Aug
Andel genomförda nybesök (%)	73	77	85	80	78	84	90	74
Andel genomföra operationer/åtgärder (%)	67	65	80	90	83	86	88	82

Källa: SKR databas SiGne

Tillgänglighet för barn och unga med psykisk ohälsa

Under aktuell period har barn- och ungdomspsykiatriens (BUP) tillgänglighet varierat. Enligt den nationella satsningen inom barn- och ungdomspsykiatri ska minst 72 procent av de genomförda nybesöken, fördjupade utredningarna och behandlingarna ha skett inom 30 dagar. Regionen har vissa månader och för vissa parametrar nått det nationella målet om 72 procent men har aldrig nått det regionala målet om 90 procent. Bristen i tillgänglighet bedöms vara kopplat till hög personalomsättning, sjukfrånvaro och ett ökat vårdbehov i samhället. Även bemanningen under sommarperioden har påverkat resultaten.



Vårdgaranti

Antalet patienter som hänvisats från Region Halland och fått vård hos annan vårdgivare har minskat under perioden. Under januari till augusti hänvisades 5 633 patienter för nybesök jämfört med 6 661 patienter under samma period föregående år. Kostnaden för vårdgarantin ackumulerat 2020 tom augusti månad är 44,7 mnkr jämfört med 60,1 mnkr för samma period 2019.

Valfrihetsvård

Med anledning av patientrörlighetsdirektivet, som gäller sedan 1 oktober 2013, har möjligheterna att få ersättning för planerad hälso- och sjukvård och tandvård utomlands ökat. Kostnaden för planerad vård inom EU/EES har under årets första åtta månader minskat jämfört med föregående år och ligger på 4,1 mnkr jämfört med 9,5 mnkr 2019. Kostnaderna för nödvändig vård har istället ökat något från 8,9 mnkr till 10,7 mnkr 2020. Region Halland erhåller ca 8,5 mnkr årligen i statsbidrag.

3.3.2.1.2 Produktion

Ambulans diagnostik och hälsa (ADH) ser en fortsatt ökning av inflödet till 1177, Vårdhygien och mikrobiologin vilket har en stark koppling till covid-19. 1177 har haft ett högt patienttryck per telefon med frågor som härrör till pandemin och mikrobiologin har bland annat hanterat serologitesterna (tester för antikroppar mot covid-19). Förvaltningen ser också en fortsatt minskad produktion inom screeningverksamhet för kvinnor liksom inflödet av remisser till röntgen, patologi och klinisk kemi.

Inom Psykiatri har de digitala besöken ökat markant under året medan antalet fysiska besök under en period i våras sjönk pga. pandemin. Hittills under året har 9 878 distansmöten skett fördelat på 3 944 patienter. 83% har varit distansmöten via telefon och 17% via videolänk.

Inom Närsjukvården har det totala antalet besök hos både vårdcentralerna och Folktandvården minskat jämfört med motsvarande period föregående år. Januari - augusti registrerades ca 362 000 besök hos Vårdcentralen Halland vilket kan jämföras med ca 416 000 besök under samma period föregående år. Folktandvården hade ca 133 000 besök under årets första månader vilket kan jämföras med ca 145 000 besök under samma period 2019. Samtliga nedgångar härleds till pandemin.

Hallands sjukhus har under aktuell period sett en minskning av antalet besök till akutmottagningarna med ca 15 procent (8 700 besök) jämfört med samma period 2019. Minskningen omfattar främst patienter som inte hade blivit inlagda, men även antalet inläggningar från akutmottagningen är färre än samma period förra året. Antalet vårdtillfällen vid Hallands sjukhus har januari-augusti varit 19 procent färre jämfört med 2019. Minskningen består främst av färre planerade vårdtillfällen.

3.3.2.1.3 Kvalitet

Coronapandemin har påverkat samtliga hälso- och sjukvårdsverksamheter i både flödet av remisser och prioriteringen till åtgärd. Hallands sjukhus (HS) har fokuserat på medicinskt högprioriterade diagnoser som t.ex. cancervård. Bedömningen från förvaltningen är därför att ledtiderna för de standardiserade vårdförloppen (SVF) för cancer inte har påverkats nämnvärt av pandemin. Däremot är remissflödet, antalet första besök hos specialist och antalet starter av första behandling minskat under årets första åtta månader. Hos Ambulans, diagnostik och hälsa (ADH) har Hjälpmedelscentrum sett en minskad förskrivning av hjälpmedel. Hälsa och funktionsstöd (HFS) har noterat färre besök kopplat till restriktionerna för riskgrupper och 70+.

Patientsäkerhet

Patientsäkerhet och kvalitetsutveckling är viktiga strategiska områden för Region Halland. Patientsäkerhetsarbetet är ett prioriterat område i såväl regionledning som i klinisk verksamhet med ambitionen att ge patienterna ett säkert och professionellt omhändertagande. Patientsäkerhetsarbetet ska bedrivas systematiskt som en integrerad del i det dagliga arbetet på alla nivåer och förvaltningar inom regionen. En av grundprinciperna för all vårdverksamhet är att ingen patient ska komma till skada i vården

Den nationella PPM-mätningen av trycksår genomfördes under vecka 10 och omfattar alla inläggande personer som är 18 år och äldre vid Hallands Sjukhus, Psykiatri Halland, exkl. rättspsykiatrisk vård samt Capiro Movement. Region Hallands resultat visar en försämring mot föregående år och hamnade på 8,2 procent, jämfört med 6,8 procent 2019. Rikets samlande resultat är 11,3 procent.



Vårens mätningar av basala hygienrutiner och klädregler samt vårdrelaterade infektioner ställdes in på grund av pandemin

3.3.2.2 Kultur och skola

Regionens skolor är attraktiva både för elever och personal. Folkhögskolornas allmänna och särskilda kurser har haft fler sökande än tillgängliga platser och detsamma gäller internaten inför hösten 2020. På Munkagårdsgymnasiet började vid terminsstart 50 elever på djurinriktningen, 24 stycken på lantbruk, 14 elever på skogsinriktningen och 8 stycken på skog. Internatbeläggningsgraden är 97 procent. Totalt hade Munkagård 140 förstahandssökande till alla utbildningar (naturbruksprogrammet, introduktionsprogram samt spår ett och två). Elevernas och deltagarnas nöjdhet med skolorna ligger högt. Angående rekrytering av lärare och personal resulterar de flesta utannonserade tjänster i ett stort antal sökande. Från mitten av mars transformerades nästan all undervisning över till digitala plattformar. Skolornas stängde också ner för externa kontakter samt internatverksamhet. Vid höstterminens start är skolorna åter i full fysisk drift, men med en rad försiktighetsåtgärder implementerade.

Kultur i Hallands arbete fortskred enligt plan under januari, februari och första delen av mars. Dansamverkan Sydsverige genomförde i februari en världspremiär i Falkenberg. Föreställningen Djurens karneval är en skolföreställning för barn från 9 till 11 år och den första samproduktion som skapats genom Dansamverkan Sydsverige. Inför föreställningen genomförde Kultur i Halland workshops med barn som fick prova på att dansa utifrån föreställningens rörelser. Föreställningen Djurens Karneval hann spelas 13 gånger innan pandemin gjorde att 54 föreställningar som skulle spelas i Sydsverige ställdes in. Turnén planeras om till 2021.

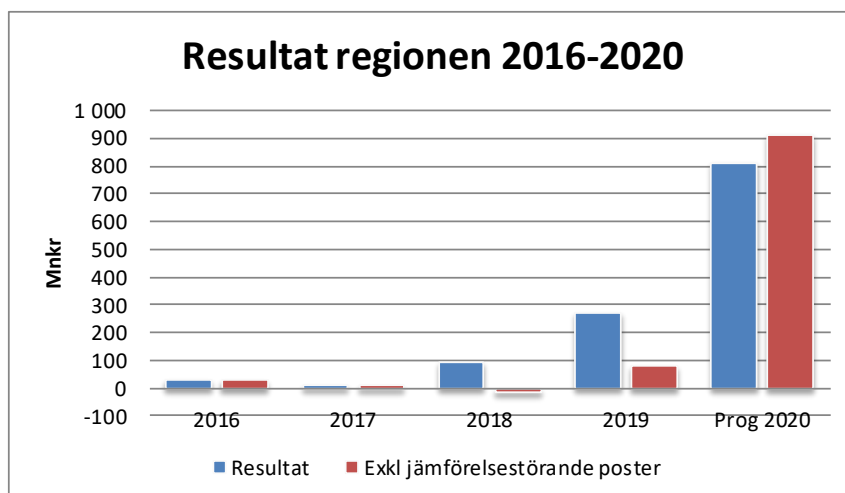
Därefter medförde covid-19 pandemin att verksamheter behövde ställas in, skjutas fram och att nya digitala arbets- och distributionssätt utvecklades och implementeras med kort framförhållning. Konsekvenserna för verksamheter i egen regi eller i samverkan med andra blev omfattande från mars till och med augusti. Kultur i Halland kom att flytta fram eller ställa in samtliga fysiska publika arrangemang till och med 31 augusti 2020. Initiativ togs i samband med detta för att tillhandahålla visst utbud via digitala kanaler.

Några exempel på arrangemang som ställts in eller flyttats fram är Vävmässan VÄV2020, Galgbergsfestivalen, Jazzdagarna i Falkenberg och det subventionerade utbudet för barn och unga.

3.3.2.3 Kollektivtrafik

Coronapandemin har haft avsevärd påverkan på kollektivtrafikresandet i Halland. Under mars-maj 2020 gick beläggningsgraden i kollektivtrafiken ned till 35–55 procent jämfört med föregående år. Resandet ökade under sommarmånaderna juni–augusti vilket innebar en beläggningsgrad om ca 55–65 procent beroende av trafikslag. Hallandstrafiken upprätthåller ordinarie tidtabell, d.v.s. att all trafik kör som ”vanligt” för att inte skapa ytterligare trängsel. Kollektivtrafikmyndigheten ansöker om riktat bidrag från staten genom Trafikverket. Stöd lämnas utifrån minskningen av den regionala kollektivtrafikmyndighetens biljettintäkter under perioden den 1 mars 2020–30 juni 2020 jämfört med motsvarande period 2019.

3.4 Utvärdering av resultat och ekonomisk ställning



Resultatutveckling

En avgörande fråga för att bedöma coronapandemins ekonomiska konsekvenser är hur långvarig den blir. Vid upprättandet av prognosen har regionen antagit att Covid-19 håller på året ut och att spridningen och påverkan håller ungefär samma nivå som är känt vid prognostillfället i början på september månad. Detta antagande ligger till grund för analysen nedan. Årets prognosarbete har varit svårare än ett vanligt år utan en pandemi. Det är väldigt många bedömningar som är osäkra och utvecklingen av Covid-19 har varit snabb med stora ekonomiska konsekvenser för regionens kostnader och intäkter. Riksdagen har sedan pandemin bröt under mars månad, vid ett flertal tillfällen fattat beslut om krispaketet med utökade statsbidrag till regionerna med anledning av Covid-19.

Regionens balanskravsresultat prognostiseras till 888 mnkr och därmed beräknas regionen uppfylla kommunallagens krav på en ekonomi i balans. Se rubriken Balanskravsresultat för fördjupad information om balanskravet.

Region Hallands resultat för 2020 prognostiseras till 811 mnkr vid årets slut, vilket är 731 mnkr bättre än årsbudgeten. I prognosen ingår en kostnad och negativ budgetavvikelse (-100 mnkr) avseende fallande marknadsvärde av regionens pensionsplaceringar jämfört med värdet 2020-01-01. Om denna orealiserade förändring av marknadsvärdet exkluderas så uppgår regionens prognostiserade resultat till 910 mnkr och budgetavvikelsen till 831 mnkr. Motsvarande resultat 2019 exklusive orealiserade förändringar av marknadsvärdet uppgick till 84 mnkr.

Årets prognostiserade budgetavvikelse är väldigt stor (731 mnkr) och beror främst på överskott inom Regiongemensamma kostnader och finansiering (485 mnkr), Regionstyrelsens hälso- och sjukvårdsfinansiering (139 mnkr) och inom Regionkontoret (78 mnkr). Större delen av den positiva budgetavvikelsen avser riktade- och generella statsbidrag. Totalt prognostiseras för statsbidrag ett överskott mot budget på 636 mnkr, där 516 mnkr är hänförliga till Covid-19. Det vill säga cirka 87 procent av regionens positiva budgetavvikelse avser statliga bidrag och av dessa är cirka 81 procent kopplade till pandemin. Bland statsbidragen ingår de 90 mnkr vilka regionen prognostiserar att erhålla avseende intäktsbortfall inom kollektivtrafiken, detta täcker cirka hälften av regionens kostnader (180 mnkr) för utökad driftbidrag till Hallandstrafiken AB.

PROGNOSTISERAD BUDGETAVVIKELSE

	Prognos budg avvik 2020
Region Halland	731
<i>större förklaringsposter</i>	
Statsbidrag	636
<i>därav statsbidrag kopplade till Covid-19</i>	<i>516</i>
Förändring av pensionsskulden. KPA ny mer exakt beräkningsmodell	125
Reavinster värdepapper	119
Kostnads- och intäktsutjämning	105
Orealiserade förluster, förändring marknadsvärdering pensionsplaceringar	-100
Skatteintäkter	-97

Efter augusti månad är det endast Driftnämnden Ambulans, diagnostik och hälsa som prognostiserar ett negativt resultat med motsvarande budgetavvikelse (-20 mnkr). Resterande nämnder prognostiserar resultat i nivå med budget eller positiva budgetavvikelser. Även nämndernas verksamheter och resultatnivåer är påverkade av pandemin.

Jämfört med 2019 års resultat innebär prognosen en resultatförbättring med 538 mnkr. Störst resultatförbättring återfinns inom Regiongemensamma kostnader och finansiering (256 mnkr) och inom Regionstyrelsen hälso- och sjukvårdsfinansiering (212 mnkr). Förklaringen är främst statsbidrag kopplade till pandemin.

Regionens resultat efter åtta månader uppgår till 649 mnkr, vilket är 486 mnkr bättre än den periodiserade budgeten. Jämfört med motsvarande period föregående år är det en resultatförbättring med 413 mnkr. Hälso- och sjukvården har förbättrat åttamånadersresultatet med 206 mnkr. Regionens övriga verksamheter har förbättrat resultatet med 207 mnkr, vid en jämförelse med motsvarande period föregående år.

Från och med 2019 ska regionens pensionsplaceringar värderas till verkligt värde (marknadsvärde). Värdeförändringen påverkar tillgångarnas värde och regionens redovisade resultat. I balanskravsutredningen vid årets slut ska den orealiserade vinsten eller förlusten exkluderas vid framräknandet av regionens balanskravsresultat.

RESULTATUTVECKLING						
(mnkr)	Utfall 2018-08	Utfall 2018	Utfall 2019-08	Utfall 2019	Utfall 2020-08	Prognos 2020
Resultat	273	93	236	273	649	811
Jämförelsestörande poster						
Marknadsvärdering orealiserade vinter/förluster	296	110	122	190	-100	-100
Resultat exkl jämförelsestörande poster	-23	-16	114	84	749	910

Skatte- och nettokostnadsutveckling

Regionens största intäktskälla är regionskatten som står för cirka 67 procent av de externa intäkterna. Detta innebär att skatteintäkternas utveckling har en avgörande betydelse för regionens ekonomi. Utfallet för regionens skatteintäkter efter åtta månader uppgår till 5 723 mnkr vilket innebär en ökning med 7,0 procent jämfört med motsvarande period föregående år. En ny skatteunderlagsprognos presenterades den 24 augusti av Sveriges Kommuner och Regioner, här står bland annat. ”Jämfört med den prognos vi presenterade i april räknar vi nu med väsentligt högre skatteunderlagstillväxt 2019 och 2020 men lägre 2021. Upprevideringarna beror på en

anpassning till det preliminära beskattningsutfall som Skatteverket presenterat och att lönesumman bedöms öka mer i år än enligt vår förra prognos. Utvecklingen 2021 är nedjusterad på grund av att vi i vårt nuvarande scenario räknar med mindre ökning av lönesumman. Mycket ser nu ut att ha stabiliserats, såväl i Sverige som i omvärlden, jämfört med den dramatiska konjunkturl kollapsen under månaderna mars, april och maj. Trots att endast drygt fyra månader återstår ovanligt stor osäkerhet för helåret 2020. Utsikterna för såväl konjunkturen som det kommunala skatteunderlaget är alltså särdeles ovissa, med anledning av covid-19. Krisåtgärderna för att mildra ekonomiska effekter av covid-19 pandemin bidrar därmed till att hålla uppe skatteunderlagstillväxten.”

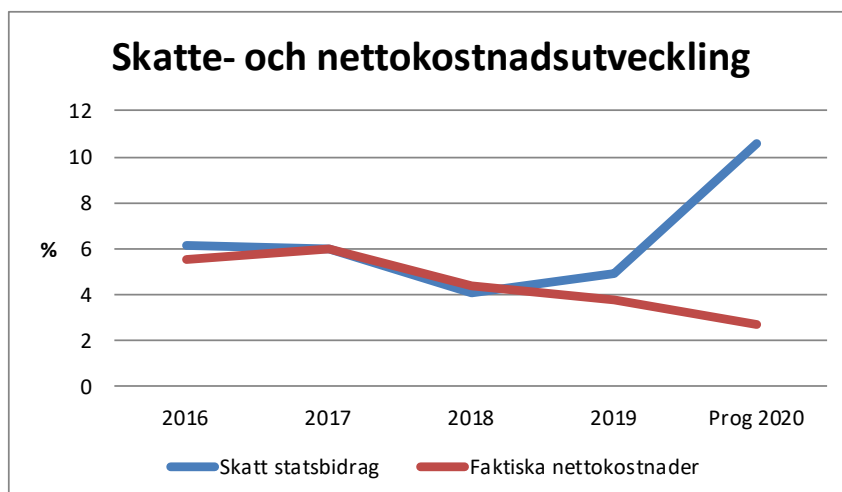
För Region Hallands del innebär den nya skatteunderlagsprognosen efter augusti månad en intäktsförbättring med 231 mnkr jämfört med aprilprognosen och att den prognostiserade budgetavvikelsen förbättras till -97 mnkr för skatteintäkterna.

Efter åtta månader uppgår intäktsnettot för generella statsbidrag och utjämning till 1 616 mnkr, vilket innebär en ökning med 25,2 procent jämfört med motsvarande period föregående år. I prognosen beräknas intäkterna för generella statsbidrag och utjämning till 2 425 mnkr, vilket är 439 mnkr högre än budgeterat. Jämfört med föregående år innebär prognosen en ökning med 25,6 procent för generella statsbidrag och utjämning. Den huvudsakliga förklaringen till överskotten mot budget är statliga bidrag kopplade till pandemin.

Prognostiserat finansnetto exklusive marknadsvärdering av pensionsplaceringar beräknas bli 33 mnkr, vilket är 109 mnkr bättre än budgeterat beroende på reavinster på värdepapper (119 mnkr). Av regionens finansiella kostnader avser merparten räntekostnader för pensionsskulden.

SKATTE- OCH NETTOKOSTNADSUTVECKLING						
	8 mån 2018		8 mån 2019		8 mån 2020	Progn 2020
Skatt och statsbidrag	4,7%	4,1%	4,8%	4,9%	10,5%	10,6%
Nettokostnader	6,7%	4,4%	3,3%	3,8%	2,0%	2,7%

Regionens skatteintäkter och generella statsbidrag ökade med 10,5 procent under årets första åtta månader, jämfört med samma period 2019. För helåret 2020 prognostiseras skatteintäkterna och statsbidragen öka med 10,6 procent. Här ingår effekten av årets förändring i kostnadsutjämningsystemet som har minskat regionens kostnader med 104 mnkr. Regionen har under 2020 höjt skatten, utan denna höjning skulle den prognostiserade ökningen varit lägre, cirka 6,2 procent. Nu liggande prognos pekar på att ökningstakten för skatt och statsbidrag, kraftigt kommer att överstiga nettokostnadernas ökningstakt, främst beroende på de krispaket med utökade statsbidrag som har beslutats. Under årets åtta första månader har de faktiska nettokostnaderna ökat med 2,0 procent jämfört med samma period föregående år. Prognosen vid årets slut pekar på en nettokostnadsökning med 2,7 procent, vilket kan jämföras med den budgeterade nettokostnadsökningen på 6,5 procent för 2020 (budget 2020 i förhållande till utfall 2019).



I diagrammet ovan kan vi utläsa en kraftig procentuell ökning av skatt- och statsbidragsintäkterna under 2020. Efter utbrottet av Covid-19 så nedreviderades skatteintäkterna kraftigt i SKR:s aprilprognos och staten tillsköt nya generella statsbidrag och stödpaket, vilka till viss del kompenserade för bortfallet. I den nya skatteprognosen efter augusti månad har skatteprognosen uppreviderats och hämtat hem 231 mnkr av de 295 mnkr som reducerades i aprilprognosen. Regionens skatteintäkter beräknas öka med 7,0 procent under 2020. Men utan årets skattehöjning hade skatteintäkterna endast ökat med cirka 1,5 procent. Det är positivt att ökningstakten för regionens skatteintäkter och statsbidrag är högre än ökningstakten av nettokostnaderna. Men nyckeltalen för 2020 präglas till stor del av pandemins utveckling.

- I posten nettokostnader ingår bland annat kostnader för personal, vilket är regionens största kostnadspost med en andel på cirka 44 procent av kostnaderna. Här ingår bland annat löner, sociala avgifter och pensionskostnader, som under året har minskat med 8 mnkr eller 0,2 procent jämfört med motsvarande period föregående år. Jämfört med budget redovisas här en positiv avvikelse med 78 mnkr. Regionens lönekostnader har ökat med 2,7 procent (83 mnkr) jämfört med motsvarande period föregående år, pensionsutbetalningar med mera har ökat med 9,9 procent (33 mnkr), medan kostnaderna avseende förändring av pensionsskulden har minskat med 61 procent (124 mnkr). Största procentuella lönekostnadsökning finns inom Driftnämnden Hallands sjukhus med 5,1 procent (78 mnkr).

Regionens totala kostnad för inhyrd personal har ökat med 13 procent och uppgår till 98 mnkr efter åtta månader. Jämfört med budget redovisas här en negativ avvikelse med 57 mnkr. Kostnaderna för inhyrda läkare har minskat med 4 procent och uppgår till 52 mnkr, medan kostnaderna för inhyrda sjuksköterskor har ökat med 43 procent till 38 mnkr. Störst kostnad för inhyrd personal har Driftnämnden Hallands sjukhus, där kostnaderna har ökat med 7 procent till 46 mnkr. Driftnämnden Psykiatri kostnad för inhyrd personal har minskat med 13 procent till 18 mnkr. Driftnämnden Närsjukvården Halland har den största ökningen med 5 mnkr eller 39 procent till 18 mnkr.
- Om man slår ihop kostnader för personal och kostnader för inhyrd personal, så ser vi att dessa kostnader i princip är oförändrade jämfört med föregående år. Sammantaget är det en ökning med 0,1 procent jämfört med motsvarande period föregående år. Jämfört med budget redovisas en positiv avvikelse med 21 mnkr.
- Regionens kostnader för köpt extern vård har under året ökat med 19 mnkr eller 1,4 procent till 1 414 mnkr. Jämfört med budget redovisas en negativ avvikelse med 71 mnkr.

- Regionens totala kostnader för läkemedel har under året ökat med 52 mnkr eller 5,9 procent till 939 mnkr. Jämfört med budget redovisas en positiv avvikelse med 21 mnkr. Posten består dels av läkemedel på rekvisition, det vill säga det som används på vårdinrättningar, dels av förskrivningsläkemedel, det som skrivs ut på recept.
- Bland verksamhetens intäkter har erhållna bidrag ökat med 143 mnkr eller 36 procent jämfört med motsvarande period föregående år. Merparten av ökningen avser riktade statsbidrag (128 mnkr) och personalanknutna statsbidrag (37 mnkr). Tittar man på intäktsutvecklingen exklusive erhållna bidrag så har intäkterna minskat med 53 mnkr eller 6,8 procent. Till exempel har patientavgifterna minskat med 10,5 procent (17 mnkr) och försäljning av tandvård med 27,5 procent (5 mnkr) jämfört med motsvarande period föregående år.

Nettokostnadsandelen och dess utveckling

Balansen mellan intäkter och kostnader kan mätas genom nyckeltalet nettokostnadsandel, som visar hur stor andel verksamhetens nettokostnader inklusive avskrivningar och finansnetto, tar i anspråk av regionens skatteintäkter och generella statsbidrag. Regionens mål för 2020 är att nettokostnadsandelen ska uppgå till högst 99,3 procent. Redovisningen av nettokostnadsandelen är gjord exklusive orealiserade finansiella vinster/förluster, avseende förändringar i marknadsvärdet av regionens pensionsplaceringar.

Nettokostnadsandelen efter åtta månader uppgår till 89,8 procent, vilket är en förbättring med 8,5 procentenheter jämfört med motsvarande tidpunkt föregående år. Prognosen för 2020 pekar på en nettokostnadsandel på 91,7 procent vilket är ett extremt lågt värde som till stor del beror på de extra statliga pandemibidragen. Årets löpande intäkter täcker de löpande kostnaderna. Årets prognostiserade värde innebär en förbättring med 7,5 procentenheter jämfört med 2019 års utfall. Den genomsnittliga nettokostnadsandelen över den senaste femårsperioden uppgår till 99,8 procent (2015–2019).

NETTOKOSTNADSANDEL						
	8 mån		8 mån		8 mån	Progn
	2018	2018	2019	2019	2020	2020
Verksamhetens andel ¹⁾	96,7	96,8	95,3	95,9	88,0	89,0
Avskrivningar ¹⁾	3,3	3,4	3,2	3,3	3,0	3,0
Finansnetto ¹⁾²⁾	0,4	0,0	-0,2	0,0	-1,2	-0,3
Nettokostnadsandel	100,4	100,2	98,3	99,2	89,8	91,7

¹⁾ I förhållande till skatteintäkter plus generella statsbidrag och utjämning.

²⁾ De år finansnettot är positivt blir talet negativt och håller därmed nere den totala nettokostnadsandelen.

Investeringar

Periodens investeringar uppgår till 230 mnkr, vilket är 34 mnkr högre än för motsvarande period föregående år. Investeringar redovisas utförligare under avsnittet investeringsredovisning.

INVESTERINGAR (MNKR)						
	8 mån		8 mån		8 mån	Progn
(mnkr)	2018	2018	2019	2019	2020	2020
Investeringar	160	340	196	393	230	609

Soliditet

Soliditeten är ett mått på den långsiktiga finansiella styrkan. Soliditeten visar hur stor del av tillgångarna som har finansierats med skattemedel (eget kapital). Ju högre procenttal som soliditeten uppvisar, desto starkare finansiell styrka finns det. Soliditeten inklusive ansvarsförbindelsen för pensionsförpliktelser, det vill säga inklusive pensioner intjänade före år 1998, uppgår efter åtta månader till 4,7 procent, vilket är en förstärkning med hela 8,7 procentenheter jämfört med motsvarande period föregående år. Förklaringen är periodens mycket positiva resultat vilket har sitt ursprung i de ekonomiska konsekvenserna av Covid-19, resultatet har stärkt det egna kapitalet och soliditeten.

SOLIDITET			
	8 mån		8 mån
(%)	2019	2019	2020
<i>(inkl. pensionsförpliktelser)</i>			
Regionen	-4,0	-4,9	4,7
<i>(exkl. pensionsförpliktelser - blandmodellen)</i>			
Regionen	36,6	34,8	40,0

Redovisningen av soliditeten är gjord exklusive realiserade vinster/förluster.

Soliditeten enligt den lagstadgade blandmodellen, det vill säga exklusive pensionsförpliktelserna under ansvarsförbindelsen, uppgår till 40,0 procent efter åtta månader, vilket innebär en förstärkning med 3,4 procentenheter jämfört med motsvarande tidpunkt föregående år. Även här är förklaringen regionens mycket starka åtta månaders resultat.

Likviditet

Kassalikviditeten är ett mått på regionens kortsiktiga betalningsberedskap. Kassalikviditeten har stärkts med 7 procentenheter jämfört med motsvarande period föregående år och ligger kvar på en stabil nivå. Förstärkningen förklaras av ökningen av likvida medel.

KASSALIKVIDITET			
	8 mån		8 mån
	2018	2019	2020
Kassalikviditet	213%	261%	268%

LIKVIDA MEDEL			
	8 mån		8 mån
(mnkr)	2018	2019	2020
Likvida medel	3 499	3 542	4 598
Likvida medel i förhållande till verksamhetens nettokostnad	36,7%	54,1%	68,9%

Redovisningen av likvida medel är gjord exklusive realiserade vinster/förluster.

Regionens likvida medel efter åtta månader uppgår till 4 598 mnkr, vilket är en ökning med 1 056 mnkr jämfört med motsvarande period föregående år. Jämfört med uppföljningsrapporten efter 4

månader uppgår ökningen till 665 mnkr. Genom att sätta de likvida medlen i förhållande till verksamhetens nettokostnader kan vi utläsa att nyckeltalet har stärkts kraftigt jämfört med föregående år, vilket är en följeffekt av Covid-19. Av de likvida medlen förvaltas pensionsmedlen till största delen i fonder.

Pensionsskuld

Regionens totala pensionsskuld inklusive löneskatt uppgick per den 31 augusti till 6 582 mnkr, vilket motsvarar en ökning med 2,2 procent eller 141 mnkr jämfört med samma period föregående år. Av pensionsåtagandet avser 3 195 pensioner som är äldre än 1998 och 3 387 mnkr avser därefter intjänade pensionsförmåner.

PENSIONSSKULD INKL LÖNESKATT					
	8 mån		8 mån		8 mån
(mnkr)	2018	2018	2019	2019	2020
Avsättning	2 881	2 915	3 222	3 272	3 387
Ansvarsförbindelse	3 330	3 264	3 219	3 282	3 195
Summa åtagande	6 210	6 179	6 441	6 554	6 582
Förändring (%)	1,7%		3,7%		2,2%

Känslighetsanalys

Regionens beroende av omvärlden kan visas i en känslighetsanalys. Nedan visas hur olika intäkt- och kostnadsposter påverkar koncernens resultat om de förändras. Vissa poster kan helt eller delvis påverkas av regionen, medan andra ligger utanför regionens kontroll.

Förändring med 1 procent	
	Effekt
Effekt på regionens intäkter	+/- mnkr
Skatteintäkter	87
Generella statsbidrag och utjämning	20
Riktade statsbidrag	5
Patientavgifter	2
	Effekt
Effekt på regionens kostnader	+/- mnkr
Personalkostnader	57
Köpt vård	20
Läkemedel	14

3.5 Balanskravresultat

Balanskravet är kommunallagens regelverk för krav på ekonomisk balans mellan intäkter och kostnader. Om regionens kostnader är större än intäkterna för det aktuella räkenskapsåret uppstår ett underskott eller negativt balanskravsresultat, som ska återställas under de tre kommande åren. Regionen hade vid 2019 års början inget ackumulerat negativt balanskravsresultat att återställa.

Utgångspunkten är årets resultat enligt resultaträkningen, därefter ska eventuella realisationsvinster exkluderas. Regionen har under 2020 sålt en fastighet i Halmstad (Fiskaregatan) och realisationsvinsten uppgår till 22 mnkr. Slutligen har den finansiella kostnaden

(100 mnkr) avseende fallande marknadsvärde av regionens pensionsplaceringar jämfört med värdet 2020-01-01, exkluderats i balanskravsutredningen. Nu liggande prognos skulle innebära ett positivt balanskravsresultat uppgående till 888 mnkr.

BALANSKRAVSUTREDNING

(mnkr)	2016	2017	2018	2019	Prognos 2020
= Årets resultat enligt resultaträkningen	31	13	93	273	811
- reducering av samtliga realisationsvinster		-3	-23		-22
+ justering för realisationsvinster enligt undantagsmöjlighet					
+ justering för realisationsförluster enligt undantagsmöjlighet					
-/+ orealiserade vinster och förluster i värdepapper			-110	-190	100
-/+ Återföring av orealiserade vinster och förluster i värdepapper					
= Balanskravsresultat	31	10	-40	84	888
= IB ackumulerade negativa resultat att återställa inom tre år	-29	0	0	-40	0
+ årets balanskravsresultat	31	10	-40	84	888
+ synnerliga skäl att inte återställa					
= UB ackumulerade negativa resultat att återställa inom tre år	0	0	-40	0	0

3.6 Väsentliga personalförhållanden

3.6.1 Personalomsättning

Region Hallands totala personalomsättning har under året legat ungefär en halv procentenhet över målvärdet och över samma period förra året. Intern och extern omsättning är dock oförändrad från föregående år (3,3 procent respektive 5,8 procent) medan pensionsavgångar ökar marginellt från 2,0 procent till 2,3 procent. På regionnivå sticker yrkesgrupper inom Rehab/paramedicin och tandvårdspersonal ut med en ökande trend samt ökad andel externa avgångar. Ett djupare analysarbete har påbörjats för fortsatt åtgärdsarbete i berörda förvaltningar. Över tid är personalomsättningen relativt lika mellan kvinnor och män.

Indikator	Utfall	Målvärde
 Personalomsättning	11,4%	11,0%

3.6.2 Sjukfrånvaro

Region Hallands sjukfrånvaro ligger över målvärdet och ökar med cirka 0,7 procentenheter från föregående 12-månaders period. Det är främst den korta sjukfrånvaron som har ökat och fortfarande ligger på en något förhöjd nivå. Ökningen är kopplad till Covid-19 pandemin under perioden mars till maj med Folkhälsomyndighetens rekommendationer att stanna hemma om vid minsta symptom, slopat karensavdrag och även att personal har insjuknat i Covid-19. Den något förhöjda nivån återfinns bland samtliga åldersgrupper förutom hos medarbetare som är 65 år och äldre, vilket sannolikt förklaras av beslutet att medarbetare som är 70 år eller äldre ska arbeta på distans eller bli avstängda med lön med anledning av Covid-19. Kvinnor har en högre sjukfrånvaro än män, 6,5 respektive 3,7 procent. I jämförelse med föregående år har kvinnors sjukfrånvaro ökat snabbare än för män. Utvecklingen behöver fortsatt följas för att fördjupa analysen. Månadsvärdet för sjukfrånvaron i augusti 2020 är ungefär 0,6 procentenheter över

detsamma för 2018–2019.

Indikator	Utfall	Målvärde
◆ Sjukfrånvaro	5,9%	5,2%

3.6.3 Bemanningpersonal kostnad, läkare och sjuksköterskor

Region Hallands kostnad för inhyrda läkare och sjuksköterskor är över målvärdet. På regionnivå är trenden för kostnaden för inhyrda sjuksköterskor ökande, medan trenden för läkare är svagt minskande. Ökningen bland sjuksköterskor är kopplat både till att säkerställa bemanning under pandemin, men också till svårigheter att rekrytera i den takt som sjuksköterskor har slutat. Det är fortsatt en utmaning att rekrytera till verksamhet som bedrivs under helg, kväll och natt.

Indikatorer	Utfall	Målvärde
◆ Bemanningpersonal kostnad -läkare och sjuksköterskor	129 456,0 tkr <i>R12 aug 2020</i> 90 000 tkr <i>Ack jan - aug</i>	<123 000,0 tkr
■ Bemanningkostnader - läkare och sjuksköterskor i relation till totala personalkostnader i vårdförvaltningarna	3,1%	2,0%

4 Finansiella rapporter

4.1 Resultaträkning

(mnkr)	Noter	Utfall 2019-08	Utfall 2020-08	Prognos 2020	Budget 2020	Avvik 2020	Utfall 2019
Verksamhetens intäkter	1	1 177	1 266	1 950	1 664	286	1 881
Verksamhetens kostnader	2	-7 504	-7 725	-11 767	-11 839	72	-11 439
Avskrivningar	3	-215	-218	-335	-356	21	-330
Verksamhetens nettokostnader		-6 543	-6 677	-10 152	-10 531	379	-9 888
Skatteintäkter	4	5 351	5 723	8 605	8 702	-97	8 041
Generella statsbidrag och utjämning	5	1 291	1 616	2 425	1 986	439	1 930
Verksamhetens resultat		99	663	877	156	722	83
Finansiella intäkter	6	91	180	185	46	139	114
Förändring marknads- värdering pensions- placeringar	7	122	-100	-100	0	-100	190
Finansiella kostnader	8	-76	-95	-152	-122	-30	-113
Resultat efter finansiella poster		236	649	811	80	731	273
Extraordinära poster		-	-	-	-	-	-
ÅRETS RESULTAT		236	649	811	80	731	273
Resultat exkl marknads- värdering realiserade vinster/förluster		114	749	910	80	831	84

4.2 Balansräkning

TILLGÅNGAR (MNKR)	Noter	Utfall 2019-08-31	Utfall 2020-08-31	Förändring 2019-2020	Utfall 2019-12-31
Anläggningstillgångar					
Immateriella anläggningstillgångar	9	4	4	0	5
Materiella anläggningstillgångar					
Mark, byggnader och tekniska anläggningar	10	2 564	2 686	123	2 638
Maskiner och inventarier	11	684	643	-41	679
Finansiella anläggningstillgångar	12	142	157	14	155
Summa anläggningstillgångar		3 393	3 489	96	3 476
Bidrag till statlig infrastruktur	13	200	199	-1	197
Omsättningstillgångar					
Förråd	14	124	157	33	123
Fordringar	15	680	623	-57	673
Kortfristiga placeringar	16	3 284	3 798	514	3 661
Kassa och bank	16	490	999	509	431
Summa omsättningstillgångar		4 578	5 578	1 000	4 889
SUMMA TILLGÅNGAR		8 171	9 266	1 095	8 561
EGET KAPITAL, AVSÄTTNINGAR OCH SKULDER					
Eget kapital					
Årets resultat		236	649	-413	273
Övrigt eget kapital		2 901	3 174	-273	2 901
Summa eget kapital	17	3 137	3 823	-686	3 174
Avsättningar					
Avsättningar för pensioner och liknande förpliktelser	18	3 222	3 387	-165	3 272
Summa avsättningar		3 222	3 387	-165	3 272
Skulder					
Långfristiga skulder	19	192	107	85	180
Kortfristiga skulder	20	1 619	1 949	-329	1 934
Summa skulder		1 811	2 056	-244	2 115
SUMMA EGET KAPITAL, AVSÄTTNINGAR OCH SKULDER		8 171	9 266	-1 095	8 561
Panter och ansvarsförbindelser					
Pensionsförpliktelser	21	3 219	3 195		3 282
Visstidspensioner ^{a)}	22	11	11		11
Borgens åtaganden ^{a)}	23	758	725		725

^{a)} Uppgifterna avser bokslutsvärden.

4.3 Kassaflödesanalys

(mnkr)	Noter	Utfall 2019-08-31	Utfall 2020-08-31
DEN LÖPANDE VERKSAMHETEN			
Periodens resultat		236	649
Reducering av resultat orealiserade finansiella vinster		-122	
Ökning av resultat orealiserade finansiella förluster			100
Justering för avskrivningar (+)		215	218
Justering för nedskrivningar (+)			
Realisationsvinst / realisationsförlust			
Justering för gjorda avsättningar, pensioner (+)		308	115
Justering för ianspråktaga avsättningar (-)			
Övriga ej likviditetspåverkande poster Ökning(+) Minskning (-)		7	-2
Ökning (-) / minskning (+) kortfristiga fordringar		-110	50
Ökning (-) / minskning (+) förråd och exploatering		0	-34
Ökning (+) / minskning (-) kortfristiga skulder ²		-295	14
Kassaflöde från den löpande verksamhet		240	1 110
INVESTERINGSVERKSAMHETEN			
Bruttoinvesteringar i materiella / imateriella anläggningstillgångar (-)		-196	-230
Försäljningspris materiella / imateriella anläggningstillgångar (+)			
Investering i finansiella anläggningstillgångar (-)		0	0
Försäljning av finansiella anläggningstillgångar (+)		0	0
Erhållna investeringsbidrag, övriga investeringsinkomster (+)		0	0
Kassaflöde från investeringsverksamheten	24	-196	-231
FINANSIERINGSVERKSAMHETEN			
Nyupptagna lån (+)			
Amortering av skuld (-)			-73
Ökning/minskning av långfristiga fordringar			-2
Kassaflöde från finansieringsverksamheten		0	-75
UTBETALNING AV BIDRAG TILL STATLIG INFRASTRUKTUR			
Utbetalning av bidrag till statlig infrastruktur		0	0
PERIODENS KASSAFLÖDE		44	804
Likvida medel vid årets början		3 499	3 794
Likvida medel vid årets slut		3 542	4 598

4.4 Noter

1. Verksamhetens intäkter			8. Finansiella kostnader		
(mnkr)	31/8 2019	31/8 2020	(mnkr)	31/8 2019	31/8 2020
Patientavgifter	160	143	Finansiell kostnad pensioner	-73	-79
Försäljning hälso- och sjukvård	301	290	Övriga finansiella kostnader	-3	-16
Försäljning av tandvård	19	14	SUMMA	-76	-95
Försäljning regional utveckling	66	60	9. Immateriella anläggningstillgångar		
Försäljning medicinska tjänster	37	35	(mnkr)	31/8 2019	31/8 2020
Försäljning andra tjänster	180	157	Ingående värde	2	5
Försäljning material varor	12	23	Investeringar	3	
Erhållna bidrag	93	108	Försäljning och utrangering		
Övriga intäkter	2	2	Reavinst/realförlust		
SUMMA	1 177	1 266	Årets avskrivningar	-1	-1
2. Verksamhetens kostnader			SUMMA	4	4
(mnkr)	31/8 2019	31/8 2020	Akkumulerat anskaffningsvärde	8	10
Personalkostnader	3 561	3 553	Akkumulerade avskrivningar	-4	-6
Bidrag till Hallandstrafiken	316	477	Akkumulerade nedskrivningar		
Verksamhetens övriga kostnader	3 627	3 696	10. Mark och byggnader		
SUMMA	7 504	7 725	(mnkr)	31/8 2019	31/8 2020
3. Avskrivningar			Ingående värde	2 564	2 638
(mnkr)	31/8 2019	31/8 2020	Investeringar	101	154
Immateriella anläggningstillgångar	1	1	Försäljning och utrangering		
Inventarier	114	111	Reavinst/realförlust		
Fastigheter	101	105	Årets avskrivningar	-101	-105
SUMMA	215	218	SUMMA	2 564	2 686
4. Skatteintäkter			Akkumulerat anskaffningsvärde	5 655	5 933
(mnkr)	31/8 2019	31/8 2020	Akkumulerade avskrivningar	-3 053	-3 210
Preliminära skatteintäkter	5 401	5 807	Akkumulerade nedskrivningar	-38	-38
Preliminär slutavräkning	-60	-45	11. Maskiner och inventarier		
Justering slutavräkn.föregående år	10	-39	(mnkr)	31/8 2019	31/8 2020
SUMMA	5 351	5 723	Ingående värde	705	679
Periodisering av skatteintäkterna har skett i enlighet med augustiprognosen från Sveriges Kommuner och Regioner.			Investeringar	92	76
5. Generella statsbidrag och utjämning			Årets investering finansiell leasing		
(mnkr)	31/8 2019	31/8 2020	Försäljning och utrangering	-1	-1
Inkomstutjämning	807	829	Reavinst/realförlust		
Regleringsavgift	-42	-40	Årets avskrivningar	-114	-111
Kostnadsutjämning	-144	-84	Årets avskrivningar finansiell leasing		
Statsbidrag för läkemedel	645	690	SUMMA	684	643
Bidrag livmoderhalscreening	5	61	Anskaffningsvärde	2 120	2 262
Statsbidrag flyktingar, välfärdsmedel	21	61	Akkumulerade avskrivningar	-1 437	-1 619
Krispaket Covid-19		161	Akkumulerade nedskrivningar		
SUMMA	1 291	1 616	12. Finansiella anläggningstillgångar	142	157
6. Finansiella intäkter			Därav långfristiga fordringar		
(mnkr)	31/8 2019	31/8 2020	(mnkr)	31/8 2019	31/8 2020
Ränteintäkter	9	12	Lån Stiftelsen Hallands Läns museer		9,80
Reavinst värdepapper	68	149	Lån Teater Halland AB	0,70	0,60
Övriga finansiella intäkter	14	20	Lån Hushållningssällskapet	1,00	1,00
SUMMA	91	180	Neuroi handikapp N-för	0,25	0,25
7. Finansiella intäkter orealiserade vinster/förluster			Svenskt ambulansflyg		4,55
(mnkr)			SUMMA	2,0	16,2
Marknadsvärdering orealiserade v/f	122	-100			

<p>Därav aktier, andelar, bostadsrätter</p> <table border="1"> <thead> <tr> <th>(mnkr)</th> <th>31/8 2019</th> <th>31/8 2020</th> </tr> </thead> <tbody> <tr><td>Aktier Öresundståg AB</td><td>0,12</td><td>0,12</td></tr> <tr><td>Aktier Hallandstrafiken AB</td><td>2,50</td><td>2,50</td></tr> <tr><td>Hallandstrafiken AB aktieägartillskott</td><td>92,70</td><td>92,70</td></tr> <tr><td>Aktier Transitio AB</td><td>1,00</td><td>1,00</td></tr> <tr><td>Aktiekapital Halmstad Museum</td><td></td><td></td></tr> <tr><td>Aktiekapital Varbergs Museum</td><td></td><td></td></tr> <tr><td>Andelar Varbergs Vind ek förening</td><td>1,80</td><td>1,80</td></tr> <tr><td>Aktier Inera AB</td><td></td><td></td></tr> <tr><td>Aktiekapital ALMI</td><td>0,49</td><td>0,49</td></tr> <tr><td>Aktiekapital Teater Halland</td><td>1,40</td><td>1,40</td></tr> <tr><td>Aktiekapital Svensk Turism</td><td>0,00</td><td>0,00</td></tr> <tr><td>Insatser skolverksamhet</td><td>1,97</td><td>1,97</td></tr> <tr><td>Andelskapital Svenskt Ambulansflyg</td><td>0,31</td><td>0,31</td></tr> <tr><td>IUC</td><td>0,02</td><td>0,02</td></tr> <tr><td>Garantikapital Landstingens Ömsesidiga Försäkringsbolag</td><td>38,18</td><td>38,18</td></tr> <tr><td>SUMMA</td><td>140,5</td><td>140,5</td></tr> </tbody> </table>	(mnkr)	31/8 2019	31/8 2020	Aktier Öresundståg AB	0,12	0,12	Aktier Hallandstrafiken AB	2,50	2,50	Hallandstrafiken AB aktieägartillskott	92,70	92,70	Aktier Transitio AB	1,00	1,00	Aktiekapital Halmstad Museum			Aktiekapital Varbergs Museum			Andelar Varbergs Vind ek förening	1,80	1,80	Aktier Inera AB			Aktiekapital ALMI	0,49	0,49	Aktiekapital Teater Halland	1,40	1,40	Aktiekapital Svensk Turism	0,00	0,00	Insatser skolverksamhet	1,97	1,97	Andelskapital Svenskt Ambulansflyg	0,31	0,31	IUC	0,02	0,02	Garantikapital Landstingens Ömsesidiga Försäkringsbolag	38,18	38,18	SUMMA	140,5	140,5	<p>17. Eget kapital</p> <p>Periodens resultat har ökat det egna kapitalet med 649 mnkr. Förvaltningarna har erhållit del av eget kapital som fonderade överskotts-/underskottsmedel. Regionfullmäktige beslutar i särskilt ärende om hur mycket som ska resultatbalanseras. I enlighet med ny lagstiftning så inkluderar det egna kapitalet effekten av att regionens pensionsplaceringar nu värderas till verkligt värde. Region Halland har beslutat att inte utnyttja möjligheten att införa en resultatutjämningsreserv (RUR).</p> <p>18. Avsättningar för pensioner inklusive särskild löneskatt</p> <p>Från och med redovisningsåret 1998 redovisas endast nyltjänade pensionsförmåner som en avsättning i balansräkningen. Garantipensioner och visstidspensioner ingår också. Avsättningen är inklusive särskild löneskatt för pensionsförpliktelser.</p> <p>19. Långfristiga skulder</p> <table border="1"> <thead> <tr> <th>(mnkr)</th> <th>31/8 2019</th> <th>31/8 2020</th> </tr> </thead> <tbody> <tr><td>Hallandstrafiken AB, aktieägar-tillskott</td><td>93</td><td>93</td></tr> <tr><td>Leasingskuld</td><td>20</td><td>6</td></tr> <tr><td>Investeringsbidrag</td><td></td><td></td></tr> <tr><td>Varbergs Vind ek. förening</td><td>1</td><td>1</td></tr> <tr><td>Statsbidrag byggnation</td><td>6</td><td>7</td></tr> <tr><td>Bidrag till statlig infrastruktur</td><td>73</td><td></td></tr> <tr><td>Varbergstunneln</td><td></td><td></td></tr> <tr><td>SUMMA</td><td>192</td><td>107</td></tr> </tbody> </table>	(mnkr)	31/8 2019	31/8 2020	Hallandstrafiken AB, aktieägar-tillskott	93	93	Leasingskuld	20	6	Investeringsbidrag			Varbergs Vind ek. förening	1	1	Statsbidrag byggnation	6	7	Bidrag till statlig infrastruktur	73		Varbergstunneln			SUMMA	192	107
(mnkr)	31/8 2019	31/8 2020																																																																													
Aktier Öresundståg AB	0,12	0,12																																																																													
Aktier Hallandstrafiken AB	2,50	2,50																																																																													
Hallandstrafiken AB aktieägartillskott	92,70	92,70																																																																													
Aktier Transitio AB	1,00	1,00																																																																													
Aktiekapital Halmstad Museum																																																																															
Aktiekapital Varbergs Museum																																																																															
Andelar Varbergs Vind ek förening	1,80	1,80																																																																													
Aktier Inera AB																																																																															
Aktiekapital ALMI	0,49	0,49																																																																													
Aktiekapital Teater Halland	1,40	1,40																																																																													
Aktiekapital Svensk Turism	0,00	0,00																																																																													
Insatser skolverksamhet	1,97	1,97																																																																													
Andelskapital Svenskt Ambulansflyg	0,31	0,31																																																																													
IUC	0,02	0,02																																																																													
Garantikapital Landstingens Ömsesidiga Försäkringsbolag	38,18	38,18																																																																													
SUMMA	140,5	140,5																																																																													
(mnkr)	31/8 2019	31/8 2020																																																																													
Hallandstrafiken AB, aktieägar-tillskott	93	93																																																																													
Leasingskuld	20	6																																																																													
Investeringsbidrag																																																																															
Varbergs Vind ek. förening	1	1																																																																													
Statsbidrag byggnation	6	7																																																																													
Bidrag till statlig infrastruktur	73																																																																														
Varbergstunneln																																																																															
SUMMA	192	107																																																																													
<p>Beslut om aktieägartillskott till Hallandstrafiken AB med 50 mnkr (Regionfullmäktige § 48, 2014). LÖF:s ägare har beslutat att under 2015 tillskjuta det extra kapital som behövs enligt det nya Solvens II regelverket. Behovet av kapitaltillskott uppgår till 1200 mnkr, att tillföras i form av nytt garantikapital varav Region Hallands andel utgör 38,2 mnkr.</p> <p>13. Bidrag till statlig infrastruktur</p> <table border="1"> <thead> <tr> <th>(mnkr)</th> <th>31/8 2019</th> <th>31/8 2020</th> </tr> </thead> <tbody> <tr><td>Ingående beslutat bidrag</td><td>207</td><td>197</td></tr> <tr><td>Ack. upplösning bidrag till statlig infrastruktur</td><td>-7</td><td>3</td></tr> <tr><td>SUMMA</td><td>200</td><td>199</td></tr> </tbody> </table>	(mnkr)	31/8 2019	31/8 2020	Ingående beslutat bidrag	207	197	Ack. upplösning bidrag till statlig infrastruktur	-7	3	SUMMA	200	199	<p>20. Kortfristiga skulder</p> <table border="1"> <thead> <tr> <th>(mnkr)</th> <th>31/8 2019</th> <th>31/8 2020</th> </tr> </thead> <tbody> <tr><td>SUMMA</td><td>1 619</td><td>1 949</td></tr> <tr><td>Därav</td><td></td><td></td></tr> <tr><td>Leverantörsskulder</td><td>295</td><td>237</td></tr> <tr><td>Interimsskulder</td><td>1 032</td><td>1 445</td></tr> <tr><td>Övriga kortfristiga skulder</td><td>291</td><td>266</td></tr> </tbody> </table>	(mnkr)	31/8 2019	31/8 2020	SUMMA	1 619	1 949	Därav			Leverantörsskulder	295	237	Interimsskulder	1 032	1 445	Övriga kortfristiga skulder	291	266																																																
(mnkr)	31/8 2019	31/8 2020																																																																													
Ingående beslutat bidrag	207	197																																																																													
Ack. upplösning bidrag till statlig infrastruktur	-7	3																																																																													
SUMMA	200	199																																																																													
(mnkr)	31/8 2019	31/8 2020																																																																													
SUMMA	1 619	1 949																																																																													
Därav																																																																															
Leverantörsskulder	295	237																																																																													
Interimsskulder	1 032	1 445																																																																													
Övriga kortfristiga skulder	291	266																																																																													
<p>Under 2009 beslutades om medfinansiering av det Västsvenska infrastrukturpaketet - Västlänken med 180 mnkr. Bidraget kommer att upplösas på 25 år med start 2012. Under 2013 tillkom 4,4 mnkr och under 2014 tillkom 3,2 mnkr. Under 2017 beslutades om medfinansiering av Varbergstunneln med 73 mnkr. Bidraget kommer upplösas på 25 år.</p>	<p>21. Pensionsförpliktelser</p> <p>Under ansvarsförbindelser redovisas pensionsförmåner inklusive löneskatt intjänade före 1998, det vill säga dessa redovisas ej som en avsättning (skuld) i balansräkningen.</p> <p>22. Visstidspensioner</p> <p>Beräknat av KPA på 2019 års löner och uppgår till 11 mnkr för 6 politiker. Avser visstidspension och livränta som utfaller om vederbörande väljer att ta ut pension efter mandatperiodens slut. Visstidspension utbetalas fram till pensionsåldern då den ersätts av ålderspension.</p>																																																																														
<p>14. Förråd</p> <table border="1"> <thead> <tr> <th>(mnkr)</th> <th>31/8 2019</th> <th>31/8 2020</th> </tr> </thead> <tbody> <tr><td>Hjälpmedelprodukter</td><td>89</td><td>87</td></tr> <tr><td>Medicintekniska behandlingshjälpmedel</td><td>16</td><td>17</td></tr> <tr><td>Förrådsvaror</td><td>5</td><td>41</td></tr> <tr><td>Ortopedprodukter</td><td>3</td><td>3</td></tr> <tr><td>Jordbruksprodukter</td><td>3</td><td>3</td></tr> <tr><td>Synhjälpmedel</td><td>3</td><td>3</td></tr> <tr><td>Övrigt förråd</td><td>5</td><td>3</td></tr> <tr><td>SUMMA</td><td>124</td><td>157</td></tr> </tbody> </table>	(mnkr)	31/8 2019	31/8 2020	Hjälpmedelprodukter	89	87	Medicintekniska behandlingshjälpmedel	16	17	Förrådsvaror	5	41	Ortopedprodukter	3	3	Jordbruksprodukter	3	3	Synhjälpmedel	3	3	Övrigt förråd	5	3	SUMMA	124	157	<p>23. Borgensåtaganden</p> <table border="1"> <thead> <tr> <th>(mnkr)</th> <th>31/8 2019</th> <th>31/8 2020</th> </tr> </thead> <tbody> <tr><td>SUMMA</td><td>758</td><td>725</td></tr> <tr><td>Därav</td><td></td><td></td></tr> <tr><td>a) Stiftelsen Bräcke Diakoni</td><td>15</td><td>13</td></tr> <tr><td>b) Hallandstrafiken AB leasingavtal</td><td>145</td><td>139</td></tr> <tr><td>c) Solidarisk borgen AB Transitio</td><td>598</td><td>573</td></tr> </tbody> </table>	(mnkr)	31/8 2019	31/8 2020	SUMMA	758	725	Därav			a) Stiftelsen Bräcke Diakoni	15	13	b) Hallandstrafiken AB leasingavtal	145	139	c) Solidarisk borgen AB Transitio	598	573																																	
(mnkr)	31/8 2019	31/8 2020																																																																													
Hjälpmedelprodukter	89	87																																																																													
Medicintekniska behandlingshjälpmedel	16	17																																																																													
Förrådsvaror	5	41																																																																													
Ortopedprodukter	3	3																																																																													
Jordbruksprodukter	3	3																																																																													
Synhjälpmedel	3	3																																																																													
Övrigt förråd	5	3																																																																													
SUMMA	124	157																																																																													
(mnkr)	31/8 2019	31/8 2020																																																																													
SUMMA	758	725																																																																													
Därav																																																																															
a) Stiftelsen Bräcke Diakoni	15	13																																																																													
b) Hallandstrafiken AB leasingavtal	145	139																																																																													
c) Solidarisk borgen AB Transitio	598	573																																																																													
<p>15. Fordringar</p> <table border="1"> <thead> <tr> <th>(mnkr)</th> <th>31/8 2019</th> <th>31/8 2020</th> </tr> </thead> <tbody> <tr><td>Kund/patientfordringar</td><td>159</td><td>84</td></tr> <tr><td>Övriga kortfristiga fordringar</td><td>51</td><td>170</td></tr> <tr><td>Interimsfordringar</td><td>470</td><td>370</td></tr> <tr><td>SUMMA</td><td>680</td><td>623</td></tr> </tbody> </table>	(mnkr)	31/8 2019	31/8 2020	Kund/patientfordringar	159	84	Övriga kortfristiga fordringar	51	170	Interimsfordringar	470	370	SUMMA	680	623	<p>a) LT § 94/1984. Baserat på faktiskt pensionsåtagande enligt 2017 års bokslut för stiftelsen.</p> <p>b) LF § 24/2004. Region Halland har borgensåtagande med 260,0 mnkr (där enbart 139 mnkr är utnyttjat) avseende Hallandstrafiken AB:s leasingavtal avseende Öresundstrafiken.</p>																																																															
(mnkr)	31/8 2019	31/8 2020																																																																													
Kund/patientfordringar	159	84																																																																													
Övriga kortfristiga fordringar	51	170																																																																													
Interimsfordringar	470	370																																																																													
SUMMA	680	623																																																																													
<p>16. Likvida medel</p> <table border="1"> <thead> <tr> <th>(mnkr)</th> <th>31/8 2019</th> <th>31/8 2020</th> </tr> </thead> <tbody> <tr><td>Summa likvida medel exklusive orealiserad finansiella vinster/förluster</td><td>3 542</td><td>4 598</td></tr> </tbody> </table>	(mnkr)	31/8 2019	31/8 2020	Summa likvida medel exklusive orealiserad finansiella vinster/förluster	3 542	4 598																																																																									
(mnkr)	31/8 2019	31/8 2020																																																																													
Summa likvida medel exklusive orealiserad finansiella vinster/förluster	3 542	4 598																																																																													

c) LF § 105/2007. Solidarisk borgen avseende AB Transitio. En utförligare beskrivning av regionens borgensåtagande finns i den finansiella analysen. År 2008 ingick dåvarande Landstinget Halland en solidarisk borgen såsom för egen skuld avseende AB Transitio upp till 8 miljarder kronor. Transitio är ett samverkansorgan för att anskaffa och tillhandahålla spårfordon för regional järnvägstrafik. Detta borgensåtagande är genom ett regressavtal begränsat till att endast omfatta regionens, genom Hallandstrafiken AB, "egna tåg". Regionens borgensandel uppgår här till 573 mnkr.

24. Kassaflöde från investeringsverksamheten

(mnkr)	31/8 2019	31/8 2020
Inventarier	-96	-76
Fastigheter	-101	-155
Avyttring materiella tillgångar	0	0
Avyttring finansiella tillgångar	0	0
Aktieägartillskott	0	0
SUMMA	-196	-231

4.5 Redovisningsprinciper

Inledning

Uppföljningsrapporten är upprättad i enlighet med kommunallagen, lag om kommunal bokföring och redovisning samt rekommendationer från Rådet för kommunal redovisning (RKR). I 2020 års bokföring har lagstiftning och rådets rekommendationer i allt väsentligt tillämpats.

Detta innebär bland annat att:

- Intäkter redovisas i den omfattning det är sannolikt att de ekonomiska tillgångarna kommer att tillgodogöras regionen och att intäkterna kan beräknas på ett tillförlitligt sätt.
- Fordringar har upptagits till de belopp som de beräknas inflyta.
- Tillgångar och skulder har upptagits till anskaffningsvärde där inget annat anges.
- Periodisering av kostnader och intäkter har skett enligt god redovisningssed.
- Värdering av kortfristiga placeringar har gjorts till det lägsta av verkligt värde och anskaffningsvärde.

Under oktober månad 2019 publicerades RKR rekommendation R15 Förvaltningsberättelse. I denna förordas en ändrad struktur och rubrikindelning av förvaltningsberättelsen. Denna rekommendation gäller från och med räkenskapsåret 2020. Regionen tillämpar den nya indelningen av förvaltningsberättelsen från och med 2019 års årsredovisning.

Ny lagstiftning 2019

Från och med januari 2019 ska lag (2018:597) om kommunal bokföring och redovisning (LKBR) tillämpas av samtliga kommuner, regioner och kommunalförbund. Den nya lagstiftningen LKBR ersätter den gamla lagen om kommunal redovisning.

Byte av redovisningsprincip

En ändrad redovisningsprincip i den nya lagen från 2019 är att finansiella instrument som innehas för att generera avkastning eller värdestegring ska värderas till verkligt värde (marknadsvärde). Detta berör regionens pensionsplaceringar. Värdeförändringen påverkar tillgångarnas värde och regionens redovisade resultat. Om tillgångarna ökar i värde jämfört med ingångsvärdet vid årets

början, ska en orealiserad vinst redovisas som en finansiell intäkt och vid en minskning ska en orealiserad förlust redovisas som en finansiell kostnad. Denna positiva eller negativa värdeförändring redovisas under Regionstyrelsens regiongemensamma kostnader och finansiering och ingår sedan i regionens totala resultat. I balanskravsutredningen vid årets slut ska den orealiserade vinsten eller förlusten exkluderas vid framräknandet av regionens balanskravsresultat.

Jämförelsestörande poster

Jämförelsestörande poster är en följd av händelser eller transaktioner som inte är extraordinära, men som är viktiga att uppmärksamma vid jämförelser med andra perioder. Posterna särredovisas i not till resultaträkningen och kassaflödesanalysen. För att en post ska klassas som jämförelsestörande ska beloppet vara väsentligt. RKR och SKR kan ibland rekommendera att vissa ekonomiska händelser ska klassificeras som jämförelsestörande. Angående ny lagstiftning 2019, att vissa finansiella instrument ska värderas till verkligt värde, har regionen valt att klassificera orealiserade finansiella vinster/förluster som jämförelsestörande poster. Under 2020 har regionen enbart klassificerat orealiserade finansiella vinster som jämförelsestörande.

INTÄKTER

Skatteintäkter

Skatteintäkterna för 2020 är periodiserade enligt augustiprognosen från Sveriges Kommuner och Regioner. Detta är i enlighet med rekommendation RKR R2 intäkter.

Generella statsbidrag och utjämning

De generella statsbidragen är att anse som ett allmänt finansiellt stöd utan krav på särskilt användningsområde eller viss prestation. En annan stor intäktspost avser bidrag och avgifter rörande systemet för kommunalekonomisk utjämning. Systemet för kommunalekonomisk utjämning ska skapa likvärdiga ekonomiska förutsättningar för alla regioner i landet, att kunna tillhandahålla sina invånare likvärdig service oberoende av kommuninvånarnas inkomster och andra strukturella förhållanden. Inom de generella statsbidragen regleras också för utökade eller minskade uppdrag mellan stat och regioner enligt finansieringsprincipen.

Läkemedelsförmånen

Under generella statsbidrag och utjämning redovisas även statsbidragsintäkter avseende läkemedelsförmånen. Den 13 december 2019 godkände SKR:s styrelse en överenskommelse om statens bidrag till regionerna för läkemedelsförmånen som gäller för 2020. Dessa medel är ett bidrag för regionens kostnader för läkemedelsförmånen, även läkemedel förskrivna enligt smittskyddslagen samt läkemedel för behandling av hepatit C.

Redovisning av extra generella statsbidrag i delårsrapporten

Under 2020 har riksdagen beslutat om tillskott av flera statsbidrag till regionerna i samband med den rådande pandemin. En del av statsbidragen är generella och en del är specialdestinerade (riktade). I enlighet med RKR:s yttrande (september 2020) har regionen fördelat ut de extra generella statsbidragen med 1/12 del per månad över räkenskapsåret. Undantaget är kompensationen för sjuklönekostnader där annan periodisering har använts.

Nya välfärdsmiljarder beslutade i februari, 24,1 mnkr. Statsbidraget är utbetalt och bokfört som en intäkt med en periodisering på åtta tolfedelar i augusti och fyra tolfedelar för perioden september till december. Ytterligare nya välfärdsmiljarder beslutades i juni (aviserat 20 januari), 48,4 mnkr. Bidraget är utbetalt och bokfört som en intäkt med en periodisering på åtta tolfedelar i augusti och fyra tolfedelar för perioden september till december. Prognostiserat utfall 72 mnkr.

Extra statsbidrag till regionerna, del av vårändringsbudgeten 2020 (aviserat 2 april), 145,3 mnkr. Bidraget är utbetalt och bokfört som en intäkt med en periodisering på åtta tolfte delar i augusti och fyra tolfte delar för perioden september till december. Prognostiserat utfall 143,3 mnkr.

Extra generellt statsbidrag med anledning av Covid-19, beslutat i juni (aviserat 18 maj), 96,9 mnkr. Bidraget är utbetalt och bokfört som en intäkt med en periodisering på åtta tolfte delar i augusti och fyra tolfte delar för perioden september till december. Prognostiserat utfall 96,9 mnkr.

Avsättning till periodiseringsfond aviserat i april, 20 mnkr. Bidraget är inte utbetalt, Region Halland har valt att boka upp bidraget som en intäkt med en periodisering på åtta tolfte delar i augusti och fyra tolfte delar för perioden september till december. Prognostiserat utfall 20 mnkr.

Specialdestinerade statsbidrag

Specialdestinerade statsbidrag (riktade statsbidrag) är tidsbegränsade och knutna till en viss verksamhet eller åtgärd. De betalas inte ut med automatik utan måste sökas. De specialdestinerade statsbidragen kräver oftast någon form av motprestation och återrapportering till staten. De periodiseras i normalfallet till den period där prestationerna har utförts.

Specialdestinerade statsbidrag redovisas i resultaträkningen under verksamhetens intäkter.

Regeringen har i april aviserat ett riktat statsbidrag avseende kompensation för merkostnader inom hälso- och sjukvården som uppkommit i samband med pandemin. Region Halland har gjort en ansökan till Socialstyrelsen, bidraget är inte utbetalt och inte uppbokat. Prognostiserad intäkt 125 mnkr.

Regeringen aviserade i maj ett riktat statsbidrag till de regionala kollektivtrafikmyndigheterna för intäktsbortfall inom kollektivtrafiken. Bidraget är inte utbetalt, Region Halland har valt att boka upp 90 mnkr som en intäkt med en periodisering på åtta tolfte delar i augusti och fyra tolfte delar för perioden september till december. Prognostiserad intäkt 90 mnkr.

Region Halland har blivit kompenserade för sjuklönekostnader under perioden april till augusti. Inför uppföljningsrapporten har 4,2 mnkr, vilka avser augusti månad, bokats upp och periodiserat på augusti månad. Totalt prognostiserat statsbidrag uppgår till 37 mnkr och avser perioden april-september.

KOSTNADER

Avskrivningar

Avskrivning av immateriella och materiella anläggningstillgångar görs för den beräknade nyttjandeperioden, med linjär avskrivning baserat på tillgångarnas historiska anskaffningsvärde. Avskrivning på utrustning och byggnader påbörjas månaden efter det att investeringen är tagen i bruk. På tillgångar i form av mark, konst och pågående fastighetsarbeten görs inga avskrivningar.

Hyses- och leasingkostnader

Av regionens finanspolicy framgår att leasing i princip endast ska få förekomma när det gäller fordon. Leasing av fordon ska från och med 2016 ske via regionens avtal med Nordea, denna leasing klassificeras som finansiell leasing. Leasetagaren ska redovisa objekt som innehas enligt ett finansiellt leasingavtal som anläggningstillgång i balansräkningen (RKR R5). Förpliktelsen att i framtiden betala leasingavgifter redovisas som skuld i balansräkningen. Ett finansiellt leasingavtal resulterar i både avskrivningar och räntekostnader som redovisas i resultaträkningen. Reglering sker i samband med årsbokslutet. All övrig leasing har klassificerats som operationell leasing, här ingår bland annat externa lokalhyror. Regionens operationella leasingavtal redovisas som hyreskostnader i redovisningen.

Komponentredovisning

Från och med 2016 tillämpar regionen komponentredovisning för nya byggnader. Historiken har hanterats så att alla byggnader med väsentliga värden nu redovisas enligt komponentmetoden. Övergången till komponentredovisning är i enlighet med RKR R4, materiella anläggningstillgångar. Här anges att om skillnaden i förbrukningen av en materiell anläggningstillgångs betydande komponenter förväntas vara väsentlig, ska tillgången delas upp i dessa. Respektive komponent ska skrivas av separat, då avskrivningarna ska avspegla hur tillgångars värde och/eller servicepotential successivt förbrukas.

TILLGÅNGAR

Anläggningstillgångar

Materiella och immateriella anläggningstillgångar är i balansräkningen värderade till anskaffningsvärdet med avdrag för ackumulerade avskrivningar.

Gränsdragning mellan kostnad och investering

Region Halland ställer upp två kriterier för att anskaffningen ska betraktas som en investering, beloppet ska uppgå till minst två prisbasbelopp exklusive moms (94 600 kr under 2020) och att nyttjandeperioden är minst tre år. Uppfylls inte dessa två kriterier ska anskaffningen bokföras som en driftkostnad.

Aktieägartillskott Hallandstrafiken AB

Aktieägartillskotten till Hallandstrafiken AB betraktas som en tillgång i regionens balansräkning.

Garantikapital Landstingens Ömsesidiga Försäkringsbolag (LÖF)

LÖF:s ägare beslutade under 2015 att tillskjuta det extra kapital som behövdes enligt Solvens II regelverket. Både inbetalning av nytt garantikapital och lösen av reverser skedde under 2015. Garantikapitalet betraktas som en tillgång i balansräkningen.

Finansiella tillgångar

Regionen har en pensionsmedelsförvaltning som avses i kommunallagen 11:e kapitlet enligt tidigare beslut i regionfullmäktige. Finansverksamheten och hanteringen av finansiella risker utgår från den av regionfullmäktige fastställda policy (RF §45/2016). Sammanfattningsvis innebär policyn att andelen aktier av pensionsmedlen får vara maximalt 40 procent. Denna pensionsmedelsportfölj redovisas under omsättningstillgångar. Tillgångarna i förvaltningen värderas som en portfölj för att få en mer rättvisande bild av totalinnehavet.

EGET KAPITAL, AVSÄTTNINGAR OCH SKULDER

Pensioner

Pensionsskulden är den framtida skuld som regionen har till arbetstagare och pensionstagare. Det totala pensionsåtagandet för anställda i regionen beräknas av bolaget KPA Pension. Redovisning görs i enlighet med RKR R10, Pensioner. Pensionsskulden redovisas enligt den lagstadgade blandmodellen. Detta innebär att pensionsförmåner intjänade från och med 1998, redovisas i balansräkningen som en avsättning (skuld). Årets skuldökning ingår i posten verksamhetens kostnader i resultaträkningen. Pensionsförmåner intjänade före 1998 redovisas som en ansvarsförbindelse inom linjen och tas inte upp som en avsättning i balansräkningen. Utbetalningar av pensionsförmåner intjänade före 1998 redovisas bland verksamhetens kostnader i resultaträkningen. Räntan på avsättningen redovisas under posten finansiella kostnader.

Visstidspensioner för förtroendevalda

Beräkning görs av bolaget KPA Pension. Redovisning görs i enlighet med RKR R10, Pensioner. Uppgifterna i UR2 avser bokslutsvärden.

ÖVRIGT

Finansiella instrument

Region Halland har tecknat ett avtal om en ränteswap med SE-banken, där en rörlig ränta byts mot en fast ränta. Regionen har därefter tecknat ett avtal med regionens helägda dotterbolag Hallandstrafiken AB om en ränteswap med motsvarande villkor. Denna hantering redovisas inte över balansräkningen, summan av ränteflödena tar ut varandra och påverkar inte Region Hallands resultat. Syftet med ränteswapen är att eliminera ränterisken hos Hallandstrafiken AB.

Upplysning om verkliga värden (bokslutsvärden):

Region Halland har tecknat en ränteswap om nominellt 179 148 134 kronor (återstår 138,5 mnkr, bokslutsvärde) och med en löptid till och med december 2034, med SE-banken och en motsvarande med Hallandstrafiken AB.

Inga räntekostnader redovisas över resultaträkningen, men swapen hade den 31 december ett verkligt värde på –23,2 mnkr.

4.6 Driftredovisning

Driftredovisning, 2020-08 (mnkr)

(mnkr)	ACK				HELÅR				Not
	Resultat jan-aug 2019	Resultat jan-aug 2020	Per budget jan-aug 2020	Avvikelse jan-aug 2020	Resultat 2019	Rull 12 mån sep 2019 - aug 2020	Prognos resultat 2020	Prognos budg avvik 2020	
Driftnämnd/styrelse									
DN Hallands sjukhus	49	107	35	72	11	69	30	30	
Somatisk specialistvård	47	94	34	60	21	68	21	21	
Regionvård	0	10	0	10	-10	0	10	10	
Medicinsk service	1				1	0			
Vårdval	-2	-2	0	-2	-4	-4	-3	-3	
Tandvård	4	5	0	5	3	4	3	3	
DN ambulans diagnostik hälsa	-2	2	1	1	-10	-5	-20	-20	
Ambulanssjukvård	3	5	0	5	8	10	4	4	
Sjukresor	-5	2	0	2	-6	0	-1	-1	
Sjukvårdsrådgivning	0	-2	0	-2	-2	-4	-3	-3	
Medicinsk service	-2	-15	1	-16	-8	-22	-23	-23	
Kvinnohälsövård	-3	-2	0	-2	-5	-3	0	0	
Ungdomsmottagning	0	1	0	1	1	1	0	0	
Handikappverksamhet	8	6	0	6	3	2	3	3	
Hjälpmedelverksamhet	-3	8	0	8	-1	10	0	0	
DN Psykiatri	-5	10	8	3	-15	0	0	0	
Psykiatri	-9	4	7	-3	-16	-3	-1	-1	
Remitterad rättsvård	1	2	0	2	-2	-1	1	1	
Vårdval	3	4	1	3	3	4	0	0	
DN Närsjukvården	11	23	12	11	4	16	3	3	
Vårdval	7	20	10	10	2	15	3	3	
Palliativ vårdavdelning	0	0	0	0	0	0	0	0	
Tandvård	4	3	2	2	2	1	0	0	
Lokala nämnder	1	2	0	2	1	2	0	0	
Halmstadsnämnden	0	0	0	0	0	0	0	0	
Varbergsnämnden	0	0	0	0	0	0	0	0	
Kungsbackanämnden	0	0	0	0	0	0	0	0	
Falkenbergsnämnden	0	0	0	0	0	0	0	0	
Laholmsnämnden	0	0	0	0	0	0	0	0	
Hyltenämnden	0	0	0	0	0	0	0	0	
N hemsjukvård o hjälpmedel	5	-2	0	-2	0	-7	0	0	
Patientnämnden	0	0	0	0	0	0	0	0	
DN Kultur och skola	9	6	1	5	5	2	0	0	
DN Regionservice	-2	18	9	8	-12	8	9	7	A
Regionstyrelsen	168	480	97	383	289	602	788	710	
Regionkontoret	-9	101	0	101	57	148	78	78	
RS Hälsa- och sjukvård	-37	87	0	87	-73	50	139	139	
RH Systemförvaltning	3	7	0	7	-12	9	4	4	
RH Fastighetsförvaltning	30	6	1	5	11	-13	5	5	
Regiongem.kostn./finansiering	180	279	96	183	307	407	563	485	A
Revision	1	2	0	2	0	0	0	0	
RESULTAT	236	649	163	486	273	686	811	731	B

A) Årsbudget regionen 80 mnkr. (RGS 2 mnkr, Regiongem.kostnader och finansiering 78 mnkr).

B) Resultat 2019 inkl orealiserad finansiell reavinst 190 mnkr. Resultat och prognos 2020 inkl -100 mnkr orealiserad reaförlust.

Kommentarer ekonomiskt resultat åtta månader 2020

Nedan kommenteras det ekonomiska utfallet och prognos för helåret för respektive nämnd/styrelse.

Driftnämnden Hallands sjukhus

Hallands sjukhus uppvisar ett resultat efter 8 månader som uppgår till 107 mnkr vilket är en avvikelse mot budget med 72 mnkr. Prognosen för helåret bedöms till plus 30 mnkr uppdelat på + 20 mnkr för vård i egen regi och + 10 mnkr för regionvård. Regionvården har en naturlig fluktuation där enskilda patienters behov av vård kan ge stora effekter, men pandemin kan ha påverkat kostnaderna.

Kostnadsutvecklingen har varit låg under perioden på grund av att ordinarie verksamhet utförts i mindre omfattning. Uppdaterad produktionsplan för hösten ligger högre än tidigare lagd plan, vilket kan komma att öka kostnadsökningen under de kommande månaderna.

För vårdvalsdelen inom hudsjukvård prognostiseras ett underskott på minus 3 mnkr, trots kostnadsbesparande åtgärder inom nämndens mandat. Åtgärd inför 2020 var att öka intäkterna, vilket inte har uppnåtts.

Driftnämnden Hallands sjukhus

	Resultat 2019	8 mån utfall 2020	8 mån budget-avvik	Prognos 2020
Resultat (mnkr)	11	107	72	30
<i>därav egen verksamhet</i>	21	97	62	20
<i>därav regionvård</i>	-10	10	10	10
Snittanställda (antal)	3 878	3 882		
		Utfall mot föreg. år	Budget-erad ökning	Skillnad ökning mot budget
(jan-aug)				
Kostnadsutveckling		2,5%	6,2%	3,7%
Intäktsutveckling		-9,9%	18,9%	-28,9%

Driftnämnden Ambulans, diagnostik och hälsa

Ambulans, diagnostik och hälsa uppvisar ett resultat efter 8 månader som uppgår till 2 mnkr vilket är en avvikelse mot budget med 1 mnkr. Prognosen för helåret bedöms till minus 20 mnkr. Detta är en förbättring med 10 mnkr jämfört med prognosen efter april och förklaras av ett lägre intäktsbortfall inom Medicinsk diagnostik (MD) samt en ökning av antalet covid-tester (PCR) vilket genererar intäkter.

Prognosen på -20 mnkr är baserat på följande antaganden:

- Lågintensiv covid-verksamhet fram till 31 december med ett ökat remissinflöde till verksamheterna kopplat till en högre planerad verksamhet på sjukhuset.
- Verksamheter som haft ett reducerat inflöde bedöms kunna återgå till en mer normal verksamhet; bland annat utprovning hörapparater, gynekologiska cellprover och mammografi.
- Fortsatt restriktion för åldersgruppen 70+.

Åtgärdsplan

Hela underskottet i prognosen är att härleda till covid-19. Det är framför allt remissinflödet till laboratorerna och röntgenverksamheten som minskat och därmed genererat lägre intäkter motsvarande 19 mnkr mot budget för perioden januari-augusti.

Driftnämnden Ambulans, diagnostik och hälsa

	Resultat 2019	8 mån utfall 2020	8 mån budget-avvik	Prognos 2020
Resultat (mnkr)	-10	2	1	-20
Snittanställda (antal)	1 171	1 195		
(jan-aug)		Utfall mot föreg. år	Budget-erad ökning	Skillnad ökning mot budget
Kostnadsutveckling		1,4%	6,0%	4,6%
Intäktsutveckling		-1,2%	6,9%	-8,1%

Driftnämnden Psykiatri

Psykiatrin uppvisar ett resultat efter 8 månader som uppgår till 10 mnkr vilket är en avvikelse mot budget med 3 mnkr. Prognosen för helåret bedöms till 0 mnkr.

Totalt prognostiserar intäkterna en avvikelse på +14,8 mnkr varav vårdvalsintäkter prognostiseras med +3 mnkr och övriga intäkter med ett överskott på 11,8 mnkr. Överskottet för övriga intäkter består av ersättningar för externa satsningar och projekt.

På kostnadssidan är det två områden som redovisar stora prognostiserade avvikelser; för personalkostnader förväntas överskott inom förvaltningsgemensamt på grund av de senaste årens ramförstärkningar samt inom BUP på grund av vakanser. Totalt förväntat prognosöverskott inom personal +16,2 mnkr. Bemanningkostnader förväntas ge ett underskott med 29,1 mnkr.

Prognosen är oförändrad sedan april men inbördes förändringar har skett. Vårdvalsintäkterna prognostiseras bli lägre som en effekt av lägre ersättningar för digitala besök medan kompensation för externa satsningar har ökat. Kostnaderna för köpt vård i form av köp av behandlingsplatser tillsammans med kommuner har ökat.

Driftnämnden Psykiatri

	Resultat 2019	8 mån utfall 2020	8 mån budget-avvik	Prognos 2020
Resultat (mnkr)	-15	10	3	0
Snittanställda (antal)	828	829		
(jan-aug)		Utfall mot föreg. år	Budget-erad ökning	Skillnad ökning mot budget
Kostnadsutveckling		2,3%	0,4%	-1,9%
Intäktsutveckling		11,6%	-29,3%	40,9%

Driftnämnden Närsjukvården

Närsjukvården uppvisar ett resultat efter 8 månader som uppgår till 23 mnkr vilket är en avvikelse mot budget med 11 mnkr. Prognosen för helåret bedöms till plus 3 mnkr.

Helårsprognosen för verksamhetens intäkter är nästan 30 mnkr lägre än budgeterat. Färre besök än normalt genomförs både inom Vårdcentralen och inom Folktandvården vilket medför ett betydande intäktsbortfall. Under de inledande månaderna av pandemin var nedgången i besök ca 30% för att sedan successivt återgått till att ligga strax under plan för de flesta yrkeskategorier.

Det lägre besöksantalet påverkar även kostnader för medicinsk diagnostik och kostnaderna har varit lägre än budgeterat. Även kostnader för resor och utbildning har minskat betydligt.

Prognosen för helårsutfallet uppgår till +3,0 mnkr. Prognosen fördelar sig på verksamhetsområdena enligt följande:

- Vårdcentralen Halland + 2 mnkr
- Folktandvården Halland +/- 0 mnkr
- Ledning och administration +1 mnkr

Prognosen har förbättrats med 20,2 mnkr i förhållande till uppföljningsrapport 1. I prognosen beaktas kompensation för ökade så kallade nätläkarkostnader samt ersättning för utökade uppdrag - läkarmedverkan och pandemimottagning - och sjuklönekostnader.

Åtgärdsplan

Närsjukvården har totalt en positiv prognosavvikelse. Inom både Vårdcentralen och Folktandvården finns enheter med negativa budgetavvikelser och för dessa upprättas åtgärdsplaner som regelbundet följs upp och utvärderas.

Driftnämnden Närsjukvården Halland

	Resultat 2019	8 mån utfall 2020	8 mån budget- avvik	Prognos 2020
Resultat (mnkr)	4	23	11	3
Budgetavvik (mnkr)	2			
Snittanställda (antal)	1 131	1 132		
		Utfall mot föreg. år	Budget- erad ökning	Skillnad ökning mot budget
(jan-aug)				
Kostnadsutveckling		-1,4%	2,7%	4,1%
Intäktsutveckling		-8,6%	3,0%	-11,6%

Driftnämnden Kultur och skola

Kultur och skola uppvisar ett resultat efter 8 månader som uppgår till 6 mnkr vilket är en avvikelse mot budget med 5 mnkr. Prognosen för helåret bedöms till 0 mnkr.

För helåret prognostiserar skolorna ett underskott på 1 mnkr som en följd av att kurs- och konferensverksamheten på folkhögskolorna kommer att ligga nere resten av året med intäktsbortfall som följd. Kultur i Halland prognostiserar ett överskott på 1,4 mnkr. Art Inside Out skulle under året haft ett residens i samarbete med Falkenbergs kommun, vilket nu är flyttat till 2021. Språkstart Halland kommer vid årets slut att ha ett visst överskott då kommunerna inte kan genomföra hembesök. Kulturrådet aviserade i augusti ett ökat statligt bidrag inom samverkansmodellen vilket kommer att täcka underskottet inom Teater Halland.

Prognosen för 2020 har förbättrats med 9,7 mnkr sedan uppföljningsrapport 1. Den inställda verksamheten på folkhögskolorna har genererat minskade kostnader. Under hösten har skolornas internat en högre beläggning vilket påverkar prognosen positivt.

Driftnämnden Kultur och skola

	Resultat 2019	8 mån utfall 2020	8 mån budget- avvik	Prognos 2020
Resultat (mnkr)	5	6	5	0
Snittanställda (antal)	286	286		
(jan-aug)		Utfall mot föreg. år	Budget- erad ökning	Skillnad ökning mot budget
Kostnadsutveckling		-0,2%	6,5%	6,6%
Intäktsutveckling		-4,2%	2,5%	-6,7%

Driftnämnden Regionservice

Regionservice uppvisar ett resultat efter 8 månader som uppgår till 18 mnkr vilket är en avvikelse mot budget med 8 mnkr. Prognosen för helåret bedöms till plus 9 mnkr.

Nämnden har budgeterat att återställa det negativa resultat från 2019 (-2 mnkr) som nämnden burit med sig enligt beslut samt åtagit sig att återställa inom tre år. Prognosens avvikelse mot budget pekar därmed mot ett positivt utfall om +7 mnkr.

Prognoserna för de olika verksamhetsområdena varierar. IT-service, Logistiks-service, GAS samt IT-service lämnar positiva prognoser. Medan negativa prognoserna lämnas av Kostservice (-6,5 mnkr), där intäkterna till följd av pandemin minskat, samt för verksamhetsområdet centralt ägda datorer (-1,6 mnkr).

Prognosen har förbättrats med +3 mnkr sedan uppföljningsrapport 1. Det är främst hänförligt till Logistiks-service och verksamhetens förmedling av skydds-material till länets kommuner.

Åtgärdsplan

I samband med att RGS från 2020 levererar sin nya standardiserade tjänsteleverans har ett antal initiativ tagits fram som tillsammans möjliggör en ekonomi i balans för nämnden. Initiativens besparing har en potential på 12,6 mnkr i helårseffekt. Ett antal av åtgärderna har gett effekt redan under 2018 och 2019.

Driftnämnden Regionservice

	Resultat 2019	8 mån utfall 2020	8 mån budget- avvik	Prognos 2020
Resultat (mnkr)	-12	18	8	9
Budgetavvik (mnkr)				7
Snittanställda (antal)	745	733		
(jan-aug)		Utfall mot föreg. år	Budget- erad ökning	Skillnad ökning mot budget
Kostnadsutveckling		4,8%	0,5%	-4,3%
Intäktsutveckling		9,2%	3,1%	6,1%

Regionstyrelsens verksamheter - Regionkontoret

Regionkontoret uppvisar ett resultat efter 8 månader som uppgår till 101 mnkr vilket är en avvikelse mot budget med 101 mnkr. Prognosen för helåret bedöms till plus 78 mnkr.

Prognosen på helåret, som avvikelse mot budget, fördelar sig enligt följande;

- Regionkontorets avdelningar +28,7 mnkr
- Hälso- och sjukvårdens Utvecklingsmedel +50 mnkr vilket dels beror på covid-19 och dels på att det sent 2019 togs beslut om finansiering av insatser som pågår 2020 men med finansiering från 2019. Medlen fördes över till 2020 via resultathantering i bokslutet.
- Utfall för Förtroendevalda ett underskott på -0,5 mnkr

Sedan uppföljningsrapport 1 är prognosen förbättrad med +60,4 mnkr, från +17,8 mnkr till +78,2 mnkr. Den största förändringen är Hälso- och sjukvårdens utvecklingsmedel som prognostiserar +50,0 mnkr. Ett annat prognosöverskott som identifierats sedan april är +5,1 mnkr på införandet av FVIS.

Regionkontoret

	Resultat 2019	8 mån utfall 2020	8 mån budget- avvik	Prognos 2020
Resultat (mnkr)	57	101	101	78
Snittanställda (antal)	288	294		
		Utfall mot föreg. år	Budget- erad ökning	Skillnad ökning mot budget
(jan-aug)				
Kostnadsutveckling		-29,4%	-8,7%	20,6%
Intäktsutveckling		-58,8%	-63,5%	4,6%

Regionstyrelsens Hälso- och sjukvårdsfinansiering

Regionkontorets Hälso- och sjukvårdsfinansiering uppvisar ett resultat efter 8 månader som uppgår till 87 mnkr vilket är en avvikelse mot budget med 87 mnkr. Prognosen för helåret bedöms till plus 139 mnkr.

Resultatet har varierat under året främst beroende på utveckling av covid-19 samt förändringar i utbetalning av de riktade statsbidrag som Region Halland får från staten. Anslagsfinansieringen till vårdförvaltningarna följer planen men den finansiering som är avhängig produktion ger överskott då vårdproduktionen minskat till följd av covid-19. Region Halland har också fått större tilldelning av riktade statsbidrag än vad som var väntat samt har också lämnat in en ansökan till staten om ersättning för ökade kostnader i verksamheterna på grund av covid-19. Dessa ökade kostnader återfinns ute på förvaltningarna men intäkten för detta ligger centralt i prognosen.

Prognosen visar ett överskott om 139 mnkr för 2020. Poster som påverkar prognosen är främst;

Riktade Statsbidrag; överskott om 193,5 mnkr.

- Staten har beslutat om full tilldelning av statsbidrag som en följd av pandemin.
- 22,5 mnkr för ökade kostnader för provtagning och smittspårning av covid-19 patienter.

- 125 mnkr är en förväntad intäkt från staten för merkostnader orsakade av covid-19 pandemin.

Den nära vården - Vårdval Halland; underskott om -47,2 mnkr.

- Hälso- och sjukvårdspeng: prognos om -10 mnkr kompensation till vårdcentralerna inom vårdval Halland för ökning av kostnader för nätläkarbesök
- Tekniska hjälpmedel: -8 mnkr.
- Hemsjukvårdsavtal med kommunerna: -24 mnkr

Avtals- och taxevård; Vårdgarantin underskott på -30 mnkr.

Regionstyrelsen Hälso- och sjukvårdsfinansiering

	Resultat 2019	8 mån utfall 2020	8 mån budget- avvik	Prognos 2020
Resultat (mnkr)	-73	87	87	139
(jan-aug)		Utfall mot föreg. år	Budget- erad ökning	Skillnad ökning mot budget
Kostnadsutveckling		4,7%	0,0%	-4,7%
Intäktsutveckling		12,0%	-22,8%	34,8%

Regionstyrelsens systemförvaltning

Regionstyrelsens systemförvaltning uppvisar ett resultat efter 8 månader som uppgår till 7 mnkr vilket är en avvikelse mot budget med 7 mnkr. Prognosen för helåret bedöms till plus 4 mnkr.

Systemförvaltningen påverkas fortfarande av covid-19, men i mindre omfattning än vid uppföljningen för UR1. Prognosen har som en följd av detta förändrats till ett överskott på 4 mnkr. Lägre kostnader avseende köpta personella tjänster av RGSIT på grund av lägre leverans än överenskommet, lägre kostnader för underhållsavtal samt lägre kostnader för resor/utbildning/konferenser med leverantörer/användarföreningar. Däremot har licenskostnaderna ökat vilket är en osäkerhetsfaktor i prognosen.

Systemförvaltning

	Resultat 2019	8 mån utfall 2020	8 mån budget- avvik	Prognos 2020
Resultat (mnkr)	-12	7	7	4
(jan-aug)		Utfall mot föreg. år	Budget- erad ökning	Skillnad ökning mot budget
Kostnadsutveckling		167,8%	169,7%	2,0%
Intäktsutveckling				

Regionstyrelsens fastighetsförvaltning

Regionstyrelsens fastighetsförvaltning uppvisar ett resultat efter 8 månader som uppgår till 6 mnkr vilket är en avvikelse mot budget med 5 mnkr. Prognosen för helåret bedöms till plus 5 mnkr.

Regionfastigheter har under våren och sommaren ägnat stort fokus och många resurser till behov av anpassningar i lokaler runt om i länet kopplat till covid-19. Det rör sig om anpassningar på akuterna, infektionsmottagning, upprättandet av provtagningslokaler samt reservgastank Hallands sjukhus Varberg men även triageringstält på flera håll i länet. Några projekt är framflyttade för att minimera störningarna för vården i nuvarande läge vilket får till följd att kostnader för avskrivning och internränta förväntas understiga budgeterad nivå för året. Intäkterna förväntas understiga budget av samma anledning samt p g a att budget även inkluderade en intäkt för tomställda lokaler.

Fastighetsförvaltning

	Resultat 2019	8 mån utfall 2020	8 mån budget-avvik	Prognos 2020
Resultat (mnkr)	11	6	5	5
(jan-aug)		Utfall mot föreg. år	Budget-erad ökning	Skillnad ökning mot budget
Kostnadsutveckling		13,7%	15,9%	2,2%
Intäktsutveckling		7,0%	7,5%	-0,5%

Regiongemensamma kostnader och finansiering

Regiongemensamma kostnader och finansiering uppvisar ett resultat efter 8 månader som uppgår till 279 mnkr vilket är en avvikelse mot budget med 183 mnkr. Prognosen för helåret bedöms till plus 563 mnkr. Regiongemensamma kostnader och finansiering är en av två verksamheter som inte har en nollbudget, utan årsbudgeten uppgår till 78 mnkr.

I resultatet och budgetavvikelsen efter åtta månader redovisar generella statsbidrag en positiv budgetavvikelse (255 mnkr) bland annat beroende på extra statsbidrag kopplade till covid-19. Här ingår också fallande marknadsvärde (-100 mnkr) avseende regionens pensionsplaceringar jämfört med värdet 2020-01-01. Regiongemensamma kostnader och finansiering påverkas kraftigt av pandemin, vilken medför stora ekonomiska följdverkningar. Regionens prognos bygger på antagandet att covid-19 håller på året ut. Resultatet förbättras i prognosen och beräknas till 563 mnkr, vilket medför en positiv budgetavvikelse med 485 mnkr. Verksamheter med större prognostiserade budgetavvikelser beskrivs nedan.

Med anledning av den extraordinära situationen med covid-19 så har staten vid ett flertal tillfällen tillskjutit nya medel till landets regioner. När detta skrivs i slutet på september månad beräknas regionen få en positiv budgetavvikelse på 316 mnkr avseende generella statsbidrag, där en stor del av dessa (242 mnkr) är i form av krispaket kopplade till covid-19. Här ingår bland annat de 145 mnkr som beslutades i vårändringsbudgeten i april och ytterligare 97 mnkr som aviserades i maj. Överskott beräknas avseende reavinster på värdepapper (119 mnkr), inom intäkt- och kostnadsutjämnningen (105 mnkr). Överskott beräknas också för pensionsskuldens förändring (125 mnkr), detta då KPA har utvecklat och förfinat sin beräkningsmodell.

I den nya skatteprognosen efter augusti månad har skatteprognosen uppreviderats och hämtat hem 231 mnkr av de 295 mnkr som reducerades i april prognosen. Ny prognostiserad budgetavvikelse för skatteintäkter uppgår till -97 mnkr. På grund av den rådande pandemin

prognostiserar regionen en negativ budgetavvikelse (-180 mnkr) avseende driftbidrag till Hallandstrafiken AB, vilket ska täcka Hallandstrafikens intäktsbortfall. Enligt riksdagsbeslut kommer regionen att erhålla kompensation i form av ett riktat statsbidrag, för intäktsbortfallet avseende kollektivtrafiken med 90 mnkr. Sammantaget blir det en negativ budgetavvikelse avseende Hallandstrafiken AB med 90 mnkr. I prognosen beräknas en negativ budgetavvikelse (-100 mnkr) avseende fallande marknadsvärde av regionens pensionsplaceringar jämfört med värdet 2020-01-01.

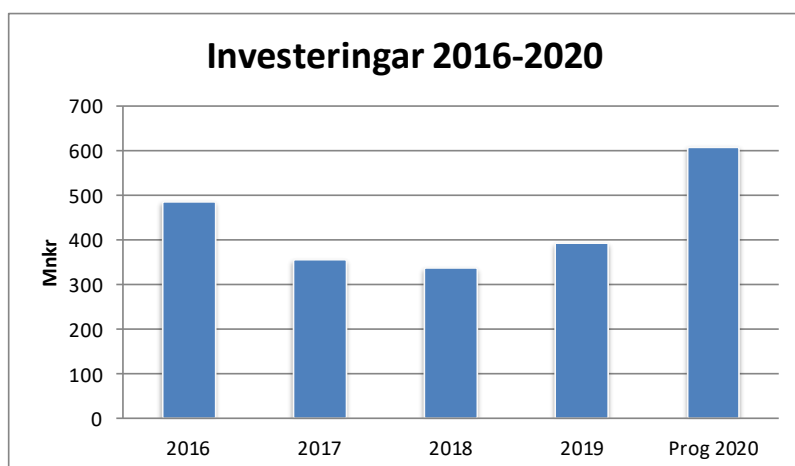
Den höga intäktsutvecklingen i förhållande till budget förklaras av statsbidrag avseende kollektivtrafiken och för sjuklönekostnader covid-19, vilka inte har varit budgeterade.

Regiongemensamma kostnader och finansiering

	Resultat 2019	8 mån utfall 2020	8 mån budget- avvik	Prognos 2020
Resultat (mnkr)	307	279	183	563
Budgetavvik (mnkr)	297			485
<i>därav realiserad</i>				
<i>reavinst (+)/förlust (-)</i>	190	-100	-100	-100
		Utfall mot föreg. år	Budget- erad ökning	Skillnad ökning mot budget
(jan-aug)				
Kostnadsutveckling		14,0%	-13,9%	-27,9%
Intäktsutveckling		1231,4%	31,1%	1200,3%

4.7 Investeringsredovisning

Investeringar per nämnd/styrelse (mnkr)	Utfall 2019-08	Utfall 2020-08	Budget 2020	Prognos 2020	Prog.budg. avvikelse	Utfall 2019
UTRUSTNING/INVENTARIER						
DN Hallands sjukhus	49	34	140	90	50	93
DN ambulans diagnostik hälsa	13	22	101	50	51	16
DN Närsjukvård	9	3	19	10	9	16
DN Psykiatri	0	1	4	4	0	3
DN Regionsservice	20	15	22	39	-18	38
DN kultur och skola	1	1	4	4	0	2
Regionkontoret	0	0	17	11	6	-4
RH Systemförvaltningen		0	18	2	16	
SUMMA UTRUSTNING/INVENTARIER	92	76	325	210	115	163
IMMATERIELLA TILLGÅNGAR						
DN Regionsservice	3	0	44	16	29	5
RH Systemförvaltningen		0	15	1	14	
Regionkontoret	3		29	15	15	3
FASTIGHETSINVESTERINGAR						
Oförutsett RH			10	10	0	
Infrastruktur bredband			60	60	0	
Fastigheter	101	155	314	314	0	225
SUMMA FASTIGHETSINVESTERINGAR	101	155	384	384	0	225
SUMMA INVESTERINGAR	196	230	753	609	144	393



Årets investeringsbudget omsluter 753 mnkr, vilket är 214 mnkr högre än föregående års budget. Periodens investeringar uppgår till 230 mnkr, vilket är 34 mnkr högre än för motsvarande period föregående år. Investeringsprognosen uppgår till 609 mnkr, större delposter är fastigheter 314 mnkr, utrustning 210 mnkr, immateriella tillgångar 16 mnkr och infrastruktur bredband 60 mnkr. 2019 års investeringsutfall uppgick till 393 mnkr.

FASTIGHETER – STÖRRE ENSKILDA

(mnkr)		Total beslutad budget	Ack.Utfall tom aug 2020	Prognos objekt totalt	Utfall jan-aug 2020	Budget 2020	Prognos 2020	Färdigt år
Fastighet	Investeringsobjekt							
HS Varberg	Robust elförsörjning	119	29	119	24	54	55	2021
HS Varberg	Lokalanpassning PIL	28	3	28	1	15	10	2021
HS Varberg	Åtgärder avfuktning sterila miljöer	15	3	15	2	5	5	2021
HS Kungsbacka	Åtgärder avfuktning sterila miljöer	13	3	18	2	13	7	2021
HS Halmstad	Åtgärder avfuktning sterila miljöer	22	7	21	4	12	12	2021
HS Halmstad	Ventilationsbyte byggnad 051	23	20	24	10	11	14	2020
HS Halmstad	Ventilationsbyte byggnad 191	13	2	9	1	12	8	2021
Halmstad	Ny ambulansstation	70	1	70	0	5	0	?
Hylte VE	Avlopp/vattenledningar/ventilation/ytskikt etc	15	15	16	13	13	14	2020
Torup VC	Lokalanpassning och teknikuppgradering	14	7	14	5	12	9	2021
Tvååker	Förvärv av elevbostäder för Munkagårdsgymnasiet	19	19	19	19	0	19	2020
<i>Summering övriga fastighetsobjekt</i>					73	163	161	
Summa fastighetsinvesteringar					155	314	314	

Robust elförsörjning, Hallands sjukhus Varberg

Ny servis från Varbergs energi, komplettering av reservkraft, ny försörjningsbyggnad inkl. installationer samt uppgradering av kylsystem. I enlighet med ”robusta sjukhus”.

Lokalanpassning för PIL, Hallands sjukhus Varberg

Anpassning och ombyggnad i byggnad 411 för ny samlad försörjning av patientindividuella läkemedel.

Åtgärder avfuktning sterila miljöer, Hallands sjukhus Varberg

Åtgärder för att säkerställa gränsvärden för fuktighet i sterila miljöer. Utifrån förändrat klimatläge där sterila miljöer påverkas negativt av förhöjd luftfuktighet.

Åtgärder avfuktning sterila miljöer, Hallands sjukhus Kungsbacka

Åtgärder för att säkerställa gränsvärden för fuktighet i sterila miljöer. Utifrån förändrat klimatläge där sterila miljöer påverkas negativt av förhöjd luftfuktighet. Nuvarande beräkning/budget gjordes i tidigt skede och efter noggrannare kalkylering är bedömningen att det behövs tillskott av ytterligare cirka 5 mnkr för genomförande.

Åtgärder sterila miljöer Hallands Sjukhus Halmstad

Åtgärder för att säkerställa gränsvärden för fuktighet i sterila miljöer. Utifrån förändrat klimatläge där sterila miljöer påverkas negativt av förhöjd luftfuktighet.

Byte luftbehandlingsaggregat Halmstad, byggnad 051

Utbyte av luftbehandlingsaggregat på Hallands Sjukhus Halmstad (byggnad 051, Röntgen/Förlossning) på grund av ålder.

Byte luftbehandlingsaggregat Halmstad, byggnad 191

Utbyte av luftbehandlingsaggregat på Hallands Sjukhus Halmstad (byggnad 191) på grund av ålder.

Ny ambulansstation Halmstad

Nybyggnation av ambulansstation för samlokalisering av nuvarande två ambulansstationer. Verksamheten är idag lokaliserad i två externt inhyrda lokaler, som båda bedöms vara för små och ej ändamålsenliga för aktuell verksamhet. Byggstarten har flyttats fram, då ett förslag på reviderat vattenskyddsområde kan komma att påverka situationen. Förstudie påbörjas under hösten 2020.

VE Hylte, fastighetsinvesteringar

Byte avlopp och vattenledningar, ytskikt, ventilation och radiatorsystem samt utemiljö.

Torup VC, lokalanpassning

En upprustning och anpassning av befintliga lokaler för att utnyttja ytor, flöden och personalresurser på ett mer effektivt sätt.

5 Bilagor

5.1 Kvalitetsindikatorer enligt Mål och Budget 2020

Grupp	Indikatorer	Utfall	Målvärde
Målgrupp (invånare/patient/kund/elev)	Söktryck, allmän kurs (Katrineberg)	1,9	2,0
	Söktryck, särskild kurs (Katrineberg)	3,2	2,1
	Söktryck, allmän kurs (Löftadalen)	1,4	1,7
	Söktryck, särskild kurs (Löftadalen)	3,0	2,5
	Andelen elever som fått gymnasieexamen av samtliga avgångselever (Munkagård)	*	91,0%
	Genomsnittliga betygspoäng för samtliga avgångselever (Munkagård)	*	14,0
	Antal resor med kollektivtrafik i Halland	9 189 517	>20 049 863,0
	Andelen resor med kollektivtrafik	16,4%	>18,1%
	Vårdgaranti telefon tillgänglighet primärvård - kontakt inom 0 dagar	93,0%	95,0%
	Vårdgaranti specialiserad vård - andelen väntande patienter som väntat 90 dagar eller kortare på nybesök.	80,0%	90,0%
	Vårdgaranti primärvård - Medicinsk bedömning inom tre dagar	83,0%	90,0%
	Vårdgaranti specialiserad vård - andelen som väntat 90 dagar eller kortare på operation/åtgärd	75,0%	95,0%
	Andel bokning, ombokning, avbokning gjorda av invånare via webbtidbok	16,8%	>17,7%
	Andel invånare som någon gång loggat in på 1177 Vårdguiden	83,0%	77,0%
	Antal Distanskontakter	92 381,0	>21 339,0

Verksamhet (produktion/ kvalitet)	Antal besök i öppenvård	143 246 <i>Månadsvärde</i> 1 270 194 <i>Ack jan - aug</i>	>2 174 177 <i>Ack årsvärde</i>
	Oplanerad återinskrivning inom 30 dagar	20,0%	<19,0%
	Antal vårdtillfällen <i>Antal sjukhusvårdtillfällen</i> <i>Hallands sjukhus R12</i>	37 269 <i>R12 aug 2020</i>	= 40 128 <i>R12 dec 2019</i>
	Medelvårdtid vid slutenvård	3,8	<3,8
	Andelen vårdrelaterade infektioner	**	< 11,3%
	Andel trycksår	8,2%	< 6,8%
	SVF inom målvärde	61,0%	>59%
Medarbetare	Personalomsättning	11,4%	11,0%
	Sjukfrånvaro	5,9%	5,2%
Ekonomi	Periodresultat	649,0 mnkr	163,0 mnkr
	Ackumulerad budgetavvikelse	486,0 mnkr	163,0 mnkr
	Prognos budgetavvikelse	731,0 mnkr	80,0 mnkr
	Nettokostnadsutveckling	2,0 %	5,6 %
	Bemanningspersonal kostnad -läkare och sjuksköterskor	129 456,0 tkr <i>R12 aug 2020</i> 90 000 tkr <i>Ack jan - aug</i>	<123 000,0 tkr
	Bemanningskostnader - läkare och sjuksköterskor i relation till totala personalkostnader i vårdförvaltningarna	3,1%	2,0%

*Mäts årsvis

**På grund av den ökade belastningen inom vården med covid-19 har SKR beslutat att inte genomföra någon mätning 2020.

Regionens revisorer

2020-10-15

Till
Fullmäktige i Region Halland
Org nr 232100-0115

Revisorernas bedömning av delårsrapport 2020-08-31

Vi, av fullmäktige utsedda revisorer, har uppdraget att bedöma om resultatet i delårsrapport per 2020-08-31 är förenligt med de mål fullmäktige beslutat om i "Mål och budget 2020-2022". Bedömningen avser mål och riktlinjer som är av betydelse för en god ekonomisk hushållning, såväl finansiella som för verksamheten.

Granskningen har utförts av sakkunniga som biträder revisorerna.

Vår bedömning är baserad på en översiktlig granskning av delårsrapporten, inriktad på övergripande analys och inte på detaljer i redovisningen. Granskningen har utförts enligt god revisionsred i kommunal verksamhet.

Granskningens resultat presenteras i bifogad revisionsrapport.

Prognosen för helåret pekar mot ett resultat på 811 mnkr, vilket innebär en positiv budgetavvikelse med 731 mnkr.

Bedömningen i delårsrapporten är att balanskravet kommer att uppfyllas för år 2020. Avstämning mot balanskravet visar en prognos för helåret på 888 mnkr.

Regionfullmäktige har i Mål och budget 2020-2022 fastställt åtta fokusområden avseende ekonomi och verksamhet. Av redovisningen framgår att samtliga finansiella indikatorer prognostiseras att uppfyllas. Av redovisningen framgår att fyra av sju fokusområden avseende verksamheten bedöms kunna uppfyllas år 2020 och tre av målen prognostiseras att delvis kunna uppfyllas.

Vi bedömer att det prognostiserade resultatet är förenligt med de finansiella mål som fullmäktige fastställt i budget 2020.

Vi bedömer, utifrån delårsrapportens återrapportering, att verksamhetens prognostiserade utfall delvis är förenliga med de av fullmäktige fastställda målen i budget 2020.

2020-10-15



Jan-Erik Martinsen



Lena Olofsdotter



Peter Wesley



Gösta Gustafsson



Eva Hudin



Tobias Eriksson

Bilaga: Rapport Granskning av delårsrapport 2020

Granskning av delårsrapport 2020

Region Halland

Projektledare: Mats Åkerlund

Projektmedarbetare: Rebecca Lindström, Christopher Hansson och Emelie Johansson



Översiktlig granskning


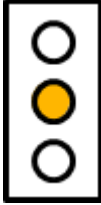
Innehållsförteckning

Sammanfattning	2
Inledning	3
laktagelser och bedömningar	4

Sammanfattning

PwC har på uppdrag av regionens förtroendevalda revisorer översiktligt granskat regionens delårsrapport för perioden 2020-01-01 – 2020-08-31. Uppdraget ingår som en obligatorisk del av revisionsplanen för år 2020.

Med utgångspunkt från ställda revisionsfrågor lämnas följande sammanfattande revisionella bedömning per revisionsfråga:

Revisionsfråga	Kommentar	
Har delårsrapporten upprättats enligt lagens krav och god redovisningssed?	Uppfyllt Vi bedömer att delårsrapporten i allt väsentligt är upprättad i enlighet med lagens krav och god redovisningssed i övrigt.	
Är resultaten i delårsrapporten förenliga med de av fullmäktige fastställda målen för god ekonomisk hushållning, d.v.s. finns förutsättningar att målen kommer att uppnås?	Delvis uppfyllt Vi bedömer att det prognostiserade resultatet är förenligt med de finansiella mål som fullmäktige fastställt i budget 2020. Vi bedömer, utifrån delårsrapportens återrapportering, att verksamhetens prognostiserade utfall delvis är förenligt med de av fullmäktige fastställda verksamhetsmässiga målen i budget 2020.	

Inledning

Bakgrund

Fullmäktige ska behandla minst en delårsrapport per år. I samband med fullmäktiges behandling av delårsrapporten ska även revisorerna bedöma resultatet i delårsrapporten. Denna granskning utgör underlag för det utlåtande som revisorerna ska lämna till fullmäktige.

Delårsrapporten ska omfatta en period av minst hälften och högst två tredjedelar av räkenskapsåret och den ska innehålla en översiktlig redogörelse för utvecklingen av regionens verksamhet och resultat sedan föregående räkenskapsårs utgång.

Revisionsobjekt är styrelsen som är ansvarig för delårsrapportens upprättande. Vårt ansvar är att granska delårsrapporten utifrån god sed.

Syfte och Revisionsfrågor

Granskningen ska besvara följande revisionsfrågor:

- Har delårsrapporten upprättats enligt lagens krav och god redovisningssed?
- Är resultaten i delårsrapporten förenliga med de av fullmäktige fastställda målen för god ekonomisk hushållning, d.v.s. finns förutsättningar att målen kommer att uppnås?

Avgränsning och Metod

Granskningen av delårsrapporten omfattar:

- Översiktlig granskning av den finansiella delen av delårsrapporten per 2020-08-31,
- Förvaltningsberättelsens innehåll,
- Hur regionen redovisar hur väl det prognostiserade resultatet är förenligt med målen för god ekonomisk hushållning (finansiella och verksamhetsmässiga mål).

Granskningen utgår från Vägledning 4, Granskning av delårsrapport, utgiven av Sveriges kommunala yrkesrevisorer (SKYREV). Granskningen sker genom analytisk granskning och intervjuer med nyckelpersoner som är ansvariga för delårsrapportens upprättande.

En översiktlig granskning har en annan inriktning och en betydligt mindre omfattning jämfört med den inriktning och omfattning som en revision enligt ISA och god revisionssed i övrigt har. Detta PM är skrivet i avvikelseform och omfattar våra mest väsentliga iakttagelser och bedömningar.

Den granskade delårsrapporten fastställdes av regionstyrelsen 2020-10-14 och regionfullmäktige behandlar delårsrapporten 2020-10-28.

Rapportens innehåll har sakgranskats av t.f. ekonomidirektör, utvecklare och ekonom.

Iakttagelser och bedömningar

Lagens krav och god redovisningssed

Iakttagelser

Den upprättade delårsrapporten omfattar perioden januari – augusti. Resultatet för perioden uppgår till 649 mnkr.

Det prognostiserade årsresultatet beräknas till 811 mnkr, vilket är 731 mnkr bättre än budget.

En bedömning av balanskravsresultatet utifrån helårsprognosen lämnas. Bedömningen i delårsrapporten är att balanskravet kommer att uppfyllas för år 2020. Det prognostiserade balanskravsresultatet beräknas till 888 mnkr. Regionen har inga negativa balanskravsresultat att återställa sedan tidigare år.

Utifrån vår översiktliga granskning gör vi bedömningen att delårsrapporten innehåller de obligatoriska uppgifterna som en förkortad förvaltningsberättelse ska innehålla enligt RKR R17.

Delårsrapporten innehåller resultat- och balansräkning samt de noter som krävs enligt RKR R17. Räkenskaperna omfattar periodens utfall samt jämförelsetal i enlighet med lag och god sed.

Extra bidrag i samband med Covid 19

- Extra generella statsbidrag med 314 mnkr, som riksdagen beslutat om under våren med anledning av pandemin, har i delårsrapporten fördelats ut schablonmässigt med 1/12 per månad över räkenskapsåret. Redovisningsprincipen, som är ett avsteg från huvudregeln enligt RKR R2, får tillämpas enligt RKR:s yttrande september 2020. Upplysning lämnas under rubriken Redovisningsprinciper.
- Återsökning avseende kompensation för merkostnader inom hälso- och sjukvården har lämnats till Socialstyrelsen med ett belopp om 154 mnkr, varav 125 mnkr är upptagna i prognosen.
- Regeringen aviserade om ett statsbidrag i maj till de regionala kollektivtrafikmyndigheterna, vilket inte är utbetalt. Region Halland har periodiserat bidraget med 1/12 per månad över räkenskapsåret. Totalt 90 mnkr.
- Kompensation för sjuklönekostnader under perioden april till augusti har erhållits med 37 mnkr, varav 4,2 mnkr avseende augusti finns periodiserat. Resterande del har intäktsförts i samband med utbetalning.

Vid granskningen av periodens resultat- och balansräkning för regionen har följande väsentliga avvikelser noterats:

- Region Halland har antagit en Regional Bredbandsstrategi för Halland 2015-2020 vilken har tagits fram i samverkan med de halländska kommunerna. Där

framgår att Region Halland planerar att investera i utbygganden av bredband medan kommunerna förväntas bidra (medfinansiär) till investeringens kapitalkostnader. I bokslutet 2016 och 2017 har uppbokningar gjorts avseende kapitalkostnader på 31,4 mnkr. Hanteringen innebär att kortfristiga skulder är för högt redovisade.

Bedömning

Grundat på vår översiktliga granskning har det inte kommit fram några omständigheter som ger oss anledning att anse att delårsbokslutet för Region Halland inte, i allt väsentligt, är upprättad i enlighet med lagens krav och god redovisningssed i övrigt.

Bedömningen i delårsrapporten är att balanskravet kommer att uppfyllas för år 2020.

God ekonomisk hushållning

Regionfullmäktige har i mål och budget 2020 beslutat om fokusområden med konkretiserande finansiella mål och verksamhetsmål.

Regionstyrelsen lämnar en sammanfattande bedömning avseende den samlade måloppfyllelsen när det gäller de finansiella målen och verksamhetsmålen för god ekonomisk hushållning. Den samlade bedömningen är att regionen uppfyller kraven på en god ekonomisk hushållning.

lakttagelser

Mål

I delårsrapporten görs en avstämning mot årsprognosen avseende regionens ekonomiska fokusområde som fastställts i budget 2020.

Fokusområde, fastställt av fullmäktige i budget 2020	Indikator och målvärde	Prognos 2020	Prognostiserad måloppfyllelse
Minska kostnadsutvecklingstakten för att möjliggöra en långsiktig god ekonomisk hushållning			
	Resultat i förhållande till summan av skatteintäkter som statsbidrag och utjämning (> 0,7%)	8,3 %	Bedöms uppfyllas
	Självfinansieringsgraden av investeringar (> 80 %)	204 %	Bedöms uppfyllas
	Soliditeten inkl. ansvarsförbindelsen för pensionsförpliktelser ska stärkas jämfört med föregående år.	4,7 % (delåret)	Bedöms uppfyllas

Av redovisningen framgår att samtliga indikatorer prognostiseras att uppfyllas. Fokusområdet bedöms kunna uppfyllas på helårsbasis.

Mål för verksamheten

I delårsrapporten görs en uppföljning av samtliga fokusområden som fullmäktige fastställt för verksamheten. Redovisningen görs utifrån prognos för helårsutfallet.

Av redovisningen i delårsrapporten framgår att 4 av 7 fokusområden bedöms kunna uppfyllas år 2020 och 3 fokusområden prognostiseras delvis kunna uppfyllas. Kommentarer har lämnats om resultatet för respektive fokusområde.

Bedömning

Vi bedömer att det prognostiserade resultatet är förenligt med de finansiella mål som fullmäktige fastställt i budget 2020.

Vi bedömer, utifrån delårsrapportens återrapportering, att verksamhetens prognostiserade utfall delvis är förenliga med de av fullmäktige fastställda målen i budget 2020.

2020-10-15

Kerstin Sikander

Uppdragsledare

Mats Åkerlund

Kvalitetsansvarig

Denna rapport har upprättats av Öhrlings PricewaterhouseCoopers AB (org nr 556029-6740) (PwC) på uppdrag av Region Halland enligt de villkor och under de förutsättningar som framgår av projektplan. PwC ansvarar inte utan särskilt åtagande, gentemot annan som tar del av och förlitar sig på hela eller delar av denna rapport.