



Regionservice

Uppföljningsrapport

januari-april 2020



Regionservice
April 2020

Innehållsförteckning

1	Sammanfattning	3
2	Regionfullmäktiges fokusområden	4
2.1	Fokusområden	4
2.2	Hög attraktivitet	4
2.3	Bättre digital tillgänglighet	4
2.4	Kompetensförsörjning	4
2.5	Minska kostnadsutvecklingstakten för att möjliggöra en långsiktigt god ekonomisk hushållning	4
2.6	Verksamhetens egna utvecklingsområden	5
3	Verksamhet	6
3.1	Verksamhet	6
3.2	Regionfullmäktiges fokusområde - Hög attraktivitet	7
3.3	Regionfullmäktiges fokusområde - Bättre digital tillgänglighet	7
3.4	Regionfullmäktiges fokusområde - Kompetensförsörjning	7
3.5	Regionfullmäktiges fokusområde - Minska kostnadsutvecklingstakten för att möjliggöra en långsiktigt god ekonomisk hushållning	8
4	Medarbetare	10
4.1	Personalomsättning	10
4.2	Sjukfrånvaro	11
4.3	Inhyrd personal	11
5	Ekonomi	12
5.1	Prognos	12
5.2	Ekonomiskt resultat (ackumulerat)	15
5.3	Investeringar	17

1 Sammanfattning

Regionservice bedömer att de styrningar som är givna inom utpekade fokusområden i huvudsak kommer att uppnås under 2020. I vissa delar kommer Coronapandemin att påverka de högt ställda ambitionerna. Standardiseringsarbetet som i början av 2020 gick in i en verkställande fas kommer att få betydande påverkan på att dämpa kostnadsutvecklingstakten och innebär att förvaltningen kan närma sig en ekonomi i balans på helår. Kostfunktionen som genom pandemin fått stor påverkan på produktionen i negativ riktning är det område som kanske hindrar ett positivt resultat på helår. Kostfunktionen arbetar med flera åtgärder för att på bästa sätt dämpa de negativa effekterna.

Merparten av uppnådda resultat i kvalitetsredovisningen pekar på en effektivt genomförd verksamhet. Inom miljöområdet och då specifikt att minska koldioxidutsläppen förväntas överträffa styrningen från regionfullmäktige.

Nämndens prognos bygger på att nuvarande pandemi situation sträcker sig till och med augusti månad. Nämnden har budgeterat att återställa det negativa resultat från 2019 (-2 mnkr) som nämnden burit med sig. Prognosens avvikelse mot budget pekar likväl mot ett positivt utfall om +1,5 mnkr. Variationen i prognos per verksamhetsområde skiljer sig stort. För IT-service, Logistik service, GAS samt Städ- och vårdnära service lämnas positiva prognoser. De negativa prognoserna utgörs av Kostservice (-6,1 mnkr), där intäkterna till följd av pandemin minskat drastiskt, samt för verksamhetsområdet centralt ägda datorer (-1,5 mnkr).

Om nuvarande situation kvarstår året ut ändras förutsättningarna för prognosen. För flertalet av verksamhetsområdena innebär det en marginell förändring men för kostservice skulle det innebära ett prognostiserat utfall om -9,6 mnkr. Samlat innebär det att förvaltningens prognos försämras till -1,2 mnkr. Detta innebär då samtidigt att endast 0,8 mnkr av 2019 års resultat återställs. I det fall nämnden kompenseras för de helt pandemihänförliga extrakostnaderna för centralt ägda datorer lämnar nämnden året med en ekonomi i balans och med föregående års underskott återställt.

Förvaltningens sjukfrånvaro är efter april 6,25 % (r12) vilket ligger över uppsatt målvärde för 2020. Detta som en effekt av Coronapandemin där minsta symptom på förkylning / influensa ska betraktas som ett presumtivt Covid-19 fall. Korttidssjukfrånvaron (r12) ligger högre än föregående månad och något över målvärdet som en effekt av Coronapandemin. Korttidsfrånvaron kommer under året ha ett särskilt fokus med målsättning att öka frisknärvaron.

2 Regionfullmäktiges fokusområden

2.1 Fokusområden

Fokusområde
Hög attraktivitet
Bättre digital tillgänglighet
Kompetensförsörjning
Minska kostnadsutvecklingstakten för att möjliggöra en långsiktig god ekonomisk hushållning
Verksamhetens egna utvecklingsområden

2.2 Hög attraktivitet

Coronapandemin har delvis påverkat klimat- och miljöarbetet. Antalet körda mil transporter med tunga fordon har ökat något då förvaltningen utfört leveranser avseende skyddsutrustning till Hallands kommuner. Upp till det finns också utökade uppdrag för körning av tomemballager från dialyspatienter vilket har påverkat antalet körda mil med godstransporter. Resultatet av senaste mätning av matsvinn är positivt. Resultat 97 gram/portion är en minskning med 16% jämfört med föregående mätning. Målvärdet för 2020 är satt till 70 g. Median för alla sjukhus i Sverige är 128 gram/portion. Fortsatt ligger regionen över målsatt värde av andelen ekologiska livsmedel i produktionen. Tillsammans med kommunerna i regionen finns nu ett förslag till gemensamma principer för inköp av livsmedel som syftar till att servera goda och hälsosamma måltider från de offentliga köken i Halland.

2.3 Bättre digital tillgänglighet

Under årets första fyra månader har användandet av digitala vård-möten ökat dramatiskt. Under perioder har supportbehovet varit stort. RGS har tillsammans med övriga intressenter inom RH arbetat med förutsättningar för konferensmöten med tyngdpunkt på multi-disciplinära konferenser. Gemensam vårdplanering sker i Life Care. Man behöver koppla samman intressenterna (patient, sjukhus, närsjukvård, kommun) digitalt och använder Skype. Under Coronapandemin, när fysisk kontakt behöver begränsas, har ett mycket tydligt behov av digital kommunikation mellan patient-anhörig-sjukvårdspersonal uppstått. IPads används och RGS har säkerställt tillräcklig prestanda för trådlös kommunikation i befintliga och nya vårdavdelningar. RGS har kompetenser som över tid kan stödja den utveckling som kärnverksamheten efterfrågar.

2.4 Kompetensförsörjning

Två av tre uppdrag inom detta fokusområde kommer delvis att uppnås under året. Det är uppdraget kopplat till eventuell utbildningen av servicemedarbetare vid regionens folkhögskolor samt uppdraget om att identifiera eventuella kompetensgap inom våra verksamheter. Bakgrunden till att förvaltningen endast delvis bedöms nå målet är kopplat till effekterna av Coronapandemin där detta har behövts prioriteras ned i förhållande till annat arbete. Uppdraget med att ge cheferna rätt förutsättningar att lösa sitt chefsuppdrag bedöms i allt väsentligt kunna uppnås.

2.5 Minska kostnadsutvecklingstakten för att möjliggöra en långsiktig god ekonomisk hushållning

Under 2019 planerade RGS för införande av standardiserade servicetjänster, etapp ett. Från och med 1 januari 2020 är dessa i allt väsentligt införda i verksamheten. Ett av flera syften var att skapa en mer kostnadseffektiv verksamhet som på helheten skulle ge en ekonomisk effekt på 12,6 mnkr på helår. Detta mål bedöms i huvudsak att uppnås. Det som kommer att påverka årets ekonomiska slutresultat är effekterna

av Coronapandemin främst inom kostfunktionen där dygnsportionerna till patienterna drastiskt har minskat under årets inledande månader. I övriga funktioner bedöms identifierade ekonomisk effekt i huvudsak att uppnås.

2.6 Verksamhetens egna utvecklingsområden

I allt väsentligt bedöms verksamhetens egna utvecklingsområden kunna verkställas under året. Vissa utvecklingsområden har dock varit tvungna att prioriteras ned för att drivas i ett förändrat lägre tempo eller i vissa fall pausats för att återupptas när pandemieffekterna tillåter det.

3 Verksamhet

3.1 Verksamhet

Förvaltnings specifika indikatorer	Utfall	Målvärde	Åtgärd för att uppnå målvärde
● Andel ekologiska livsmedel (%)	38%	30%	.
■ Andel åtgärdade revisionsavvikelser inom anvisad tid (%)		100%	Ingen revision är genomförd 2020. Därav saknas utfall.
● Antal kritiska störningar på grund av bristande tjänsteleveranser	0	0	Inga kritiska störningar på grund av bristande tjänsteleveranser.
● Koldioxidutsläpp godstransporter (g/km)	150g/km	160g/km	Redan 2019 uppnådda RGS målet för 2020. Innebörden blev att RGS satte upp ett internt mål som innebär en ytterligare 10% reducering på redan uppnått målvärde.
◆ Koldioxidutsläpp personbilar RGS (g/km)	113g/km	108g/km	Vi har tankat drygt 50% E85 i de bilar där detta är möjligt, för att nå målvärdet behöver den andelen öka. Även ökad körsträcka med egen bil bidrar negativt.
● NKI - nöjd kund index	4,2	4	Värdet baseras på befintligt aggregat resultat från den senaste sammanställningen och kommer att justeras i takt med att resultat från nya mätningar är sammanställda. Uppdaterade resultat redovisas vid UR1, UR 2 och årsredovisningen.
◆ Nöjda chefer - HME index	85	88	Utfallet avser 2019 års resultat. Ny mätning sker i oktober.
◆ Nöjda medarbetare - HME index	74	75	Utfallet avser 2019 års resultat. Ny mätning sker i oktober.

Produktionstal	Utfall 2020	Utfall 2019	Kommentar
↘ Antal dygnsportioner	11 389	14 543	Med en beläggning på sjukhusen med ca 70% blir det ett stort tapp på beställningar av dygnsportioner. Jämfört med januari 2020 har vi tappat 20% av dygnsportionerna.
↘ Antal inkomna samtal till telefonist	90 500	128 783	Televäxeln har nästan hälften av trafiken internt, Automatisk telefonist används relativt flitigt med dryga 11 000 samtal i månaden där ca 7 900 är sådana som blivit kopplade (övrige hänvisar sin telefon). Det innebär att 22% av den totala intern trafiken går via automatisk telefonist. Svarstiden hos fysisk telefonist ligger på ca 19 sekunder och behandlingstiden för varje samtal är ca 31 sekunder.
↗ Antal inkomna ärenden (IT/Telefoni)	4 291		Verksamhetsstatistik inkomna ärenden april.
— Antal kvm städyta	407 739	333 917	Den totala städytan som finns inlagt i Faciliate.
↘ Antal körda mil godstransporter	6 152	5 933	Se kommentar under 2.2 ovan.
— Antal körda mil personbilar RGS	4 290		
↘ Antal patienttransporter	1 972	2 780	Färre antal körningar pga. Corona
↘ Antal pågående upphandlingar (Regionupphandling)	65	76	

Produktionstal	Utfall 2020	Utfall 2019	Kommentar
↗ Antal utförda arbetsordrar (Teknisk Service)	3 605	3 854	.
↘ Antal ärenden (samtal och webbärenden) (GAS)	5 285	5 938	

3.2 Regionfullmäktiges fokusområde - Hög attraktivitet

Uppdrag till förvaltningen	Kommentar
Arbeta med identifierade utvecklingsmöjligheter för området gällande klimat och miljö	Arbetet med att identifiera aktiviteter som positivt påverkar klimat och miljö fortgår inom förvaltningen. Delvis har Coronapandemin påverkat arbetet som behövt fokuseras på stödjande aktiviteter till regionens kärnverksamheter. Sammanfattningen av fokusområdet se ovan kapitel 2.2.

3.3 Regionfullmäktiges fokusområde - Bättre digital tillgänglighet

Uppdrag till förvaltningen	Kommentar
Bemanna systemförvaltningen med kompetenser	I november 2019 fastställdes en önskad bemanning i systemförvaltningens objekt, kompetensbehov och antal. Den önskade bemanningen gäller befintliga objekt och nya objekt. Vid UR1 levereras 83% av önskade resurser. Utebliven leverans beror på att rekrytering i vissa fall ej är klar och att alla önskemål ännu inte förvandlats till formella beställningar. På årsbasis bedöms full leveransförmåga (till formella beställningar).
Säkerställa att de tekniska förutsättningarna finns för digitala vårdmöten	Under årets första fyra månader har användandet av digitala vård-möten ökat dramatiskt. Under perioder har supportbehovet varit stort. Några exempel: - RGS har tillsammans med övriga intressenter inom RH arbetat med förutsättningar för konferensmöten med tyngdpunkt på multi-disciplinära konferenser. Inventering av utrustning, kartläggning av användning och framförallt utrustningens livscykelplanering. - Gemensam vårdplanering sker i Life Care. Man behöver koppla samman intressenterna (patient, sjukhus, närsjukvård, kommun) digitalt och använder Skype. - Under Coronapandemin, när fysisk kontakt behöver begränsas, har ett mycket tydligt behov av digital kommunikation mellan patient-anhörig-sjukvårdspersonal uppstått. IPads används och RGS har säkerställt tillräcklig prestanda för trådlös kommunikation i befintliga och nya vårdavdelningar. - Framförallt används nu i mycket stor omfattning digitala vård-möten i Visiba Care. Patienten besöker inte sjukvården fysiskt i samma omfattning just nu. Periodvis har Visiba Care krävt mycket support. Det räknas med att denna form av vård-möten fortsatt kommer att användas i stor omfattning inom RH.

3.4 Regionfullmäktiges fokusområde - Kompetensförsörjning

Uppdrag till förvaltningen	Kommentar
Studera förutsättningarna för utbildning av servicemedarbetare vid regionens folkhögskolor	Arbetet med att ta fram förutsättningar för utbildning av servicemedarbetare har ännu inte påbörjats. På grund av utbrottet av Covid-19 har arbetet skjutits fram. Planen är att starta upp med första mötet i maj månad för dialog.

Uppdrag till förvaltningen	Kommentar
Säkerställa att fler verksamheter beskriver och följer upp kompetensbehov	Inom Regionservice har några verksamheter startat med att säkerställa verksamhetens kompetenser och med att beskriva baskompetenserna. Samtliga utvecklingsamtal ska under året genomföras via kompetensportalen och detta pågår under kvartal 2. På grund av utbrottet av Covid-19 så har cheferna fått prioritera andra arbetsuppgifter vilket medför att beskrivning av verksamhetens kompetens har skjutits fram till hösten 2020.
Skapa förutsättningar för chefer att leda i förändring och att lyckas i sitt chefsuppdrag	Regionservice har under 2019 arbetat aktivt med att skapa förutsättningar för chefer och under året har samtliga chefer genomgått utbildning avseende att leda i förändring. Under första månaderna 2020 har arbetet fortsatt och nu bedöms att alla verksamheter har förutsättningar att klara sitt uppdrag. I samband med utbrottet av Covid-19 har Regionservice chefer aktivt prövats med att leda i förändring med snabba omställningar i verksamheten på grund av hög sjukfrånvaro, vilket bedöms fungerat väl.

3.5 Regionfullmäktiges fokusområde - Minska kostnadsutvecklingstakten för att möjliggöra en långsiktigt god ekonomisk hushållning

Uppdrag till förvaltningen	Kommentar
Utveckla städ/VNS tjänster enligt beslutad standardiseringsleverans	Standardiserade städ och VNS tjänster är införda i verksamheten. De sista delarna infördes under kvartal 1 2020 varför helårseffekt på helheten inte uppnås under 2020. Bedömningen är trots det att de ekonomiska effekterna kommer att uppnås vilket indikerar en ekonomisk effekt på helheten som är större än den tidigare identifierade nivån. Bemanningen är i huvudsak anpassad utifrån beslutad produktion. Mindre delar återstår. Området har fortsatt identifierat några tidigare oidentifierade leveranser som under året kommer att omhändertas i dialog med respektive partner.
Utveckla logistiktjänster enligt beslutad standardiseringsleverans	Standardiserade logistiktjänster är i huvudsak införda i verksamheten. Några aktiviteter är delvis pausade på grund av Coronapandemin där planen är att de slutligen genomförs under hösten 2020. Detta innebär att anpassad bemanning utifrån beslutad produktion ännu inte slutligen är genomförd. De kvarvarande delarna har inte någon större ekonomisk effekthemtagning och kommer endast i begränsade delar påverka årets resultat.
Utveckla kosttjänster enligt beslutad standardiseringsleverans	Huvuddelen är de standardiserade aktiviteterna är genomförda inom kostverksamheten. Kvarvarande delar är att två avdelningar går till två grundkost istället för tre. Planen är att införandet kommer att ske under hösten för resten av vården. Bemanningen av funktionen var i princip genomförd strax innan Coronapandemin slog till. Effekten av pandemin innebär betydligt lägre volymer av patientkost i förhållande till den normala produktionen. Just nu finns viss överkapacitet inom verksamheten som försöker balanseras av med olika åtgärder.
Utveckla teletjänster enligt beslutad standardiseringsleverans	Uppdraget var att starta upp en Tele-tjänstleverans från årsskiftet med oförändrat

Uppdrag till förvaltningen	Kommentar
	<p>leveransinnehåll men nu tydligt beskriven och uppdelad. Grundbemanningen är genomlyst och kopplad till tjänsternas behov. I den pågående analysen har vi fångat uppdateringsbehov i tjänstebeskrivning Fast telefoni. Texten har kompletterats med ett alternativ som idag är i drift men som inte är beskriven. I analysen inventeras behovet av SMS via TeleQ som en av våra partners efterfrågat. Kommer att hanteras via fastlagd förändringshantering i RSÖK.</p>
<p>Utveckla tekniska tjänster enligt beslutad standardiseringsleverans</p>	<p>De tjänster som omfattades i standardiseringen utvecklades 2019. Under 2020 följer vi den struktur som varit med kundmöten där vi diskuterar tjänsterna.</p>
<p>Förändringsleda etapp 2 i standardiseringsprojektet</p>	<p>Projektet för GAS och Regionupphandling löper på enligt plan. Projektets första styrgrupp genomfördes under mars månad vilken gav projektet godkänt att fortsätta enligt föreslagen plan. Första milstolpen uppfylld med att ta fram ett utkast på Tjänstekatalog inkluderande GAS och Regionupphandlings leveranser. Utkast (bruttolista) på indikatorer och produktionstal för leveransområdena GAS och RU framme i en första version. Projektet för att Standardisera IT under uppstart. Projektplan framtagna i en 1:a version. Inväntar input från Processägaren (IT Direktören). Trolig uppstart i slutet av maj.</p>
<p>Översyn av helgstängning av restaurangerna</p>	<p>Ett arbete pågår inom området men det är något fördröjt på grund av Coronapandemin. En effekt av pandemin är att restaurangerna varit stängda i snart två månader efter styrning från Folkhälsomyndigheten. Det kan övervägas om de fortsatt ska hållas stängda även efter att restriktionerna har förändrats till det normala.</p>

4 Medarbetare

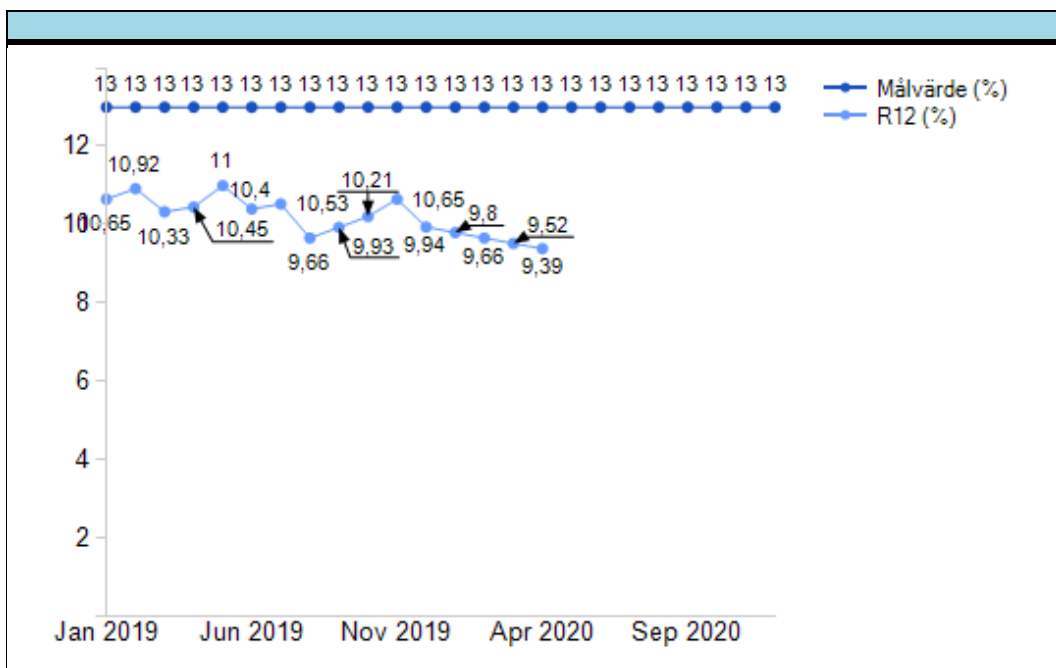
Aktivitet arbetsmiljöplan	Kommentar
<p>Arbetsmiljöplan 2020: Medarbetare ska vara delaktiga avseende verksamhetsplanering och uppföljning</p>	<p>Under senhösten 2019 genomfördes verksamhetsplanering inför 2020 med möjlighet till delaktighet för medarbetarna. Detta genomfördes med olika metoder inom respektive verksamhet då förutsättningarna skiljer sig åt. Uppföljning av verksamheten för 2020 kommer att ske på olika sätt främst vid arbetsplatsträffar men också vid de återkommande "tavelmöten" eller på annat lämpligt sätt beroende på verksamhetens förutsättningar. Coronahändelsen har gjort att planering och uppföljning med stor delaktighet har fått ytterligare en positiv dimension.</p>

4.1 Personalomsättning



Indikator	Utfall	Målvärde
<p>● Personalomsättning</p>	9,39%	13%

Personalomsättning

Förvaltningen har fortsättningsvis minskande trend och är på den lägsta nivån på flera år vilket beror på IT och teleservice tillsammans med teknik och fastighet minskar sin omsättning markant. Förvaltningen minskar i externa avgångar.



4.2 Sjukfrånvaro

Indikator	Utfall	Målvärde
 Sjukfrånvaro	6,25%	5,8%
 Korttidssjukfrånvaro	3,87%	2,9%

Sjukfrånvaro

Sjukfrånvaron på R12 ökar nu på grund av den ökade andelen korttidssjukfrånvaro under mars och april på grund av Covid-19. Månadsvärdet för april månad är lägre än föregående månad – en förändring från 9,4% till 7,3%. I några områden ligger sjukfrånvaron på en "normal" nivå medan vissa områden har fortsatt hög sjukfrånvaro.

Korttidssjukfrånvaro

Korttidssjukfrånvaron på R12 ökar nu på grund av den ökade andelen korttidssjukfrånvaro under februari, mars och april på grund av Covid-19. Månadsvärdet för april månad är lägre än föregående månad – en förändring från 6,1 % till 3,9%. I några områden ligger sjukfrånvaron på en "normal" nivå medan vissa områden har fortsatt hög sjukfrånvaro.

4.3 Inhyrd personal

Inom vissa IT-avdelningar används konsultbemanning som tillfällig ersättare till egen personal. Det är i mycket begränsad omfattning för RGS och följs därför inte upp i timmar eller kronor.

5 Ekonomi

5.1 Prognos

5.1.1 Prognosindikator

Indikator	Årsprognos tkr	Årsbudget tkr	Avvikelse tkr
Prognos budgetavvikelse	3 450 tkr	2 000 tkr	1 450 tkr

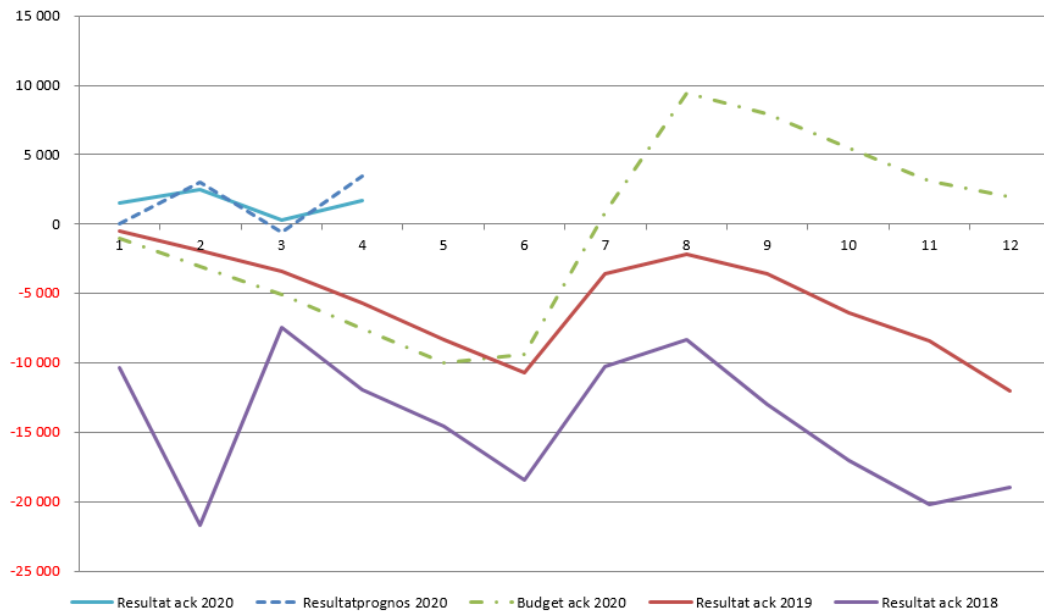
5.1.2 Analys av prognosen

Nämndens prognos bygger på att nuvarande pandemisituation sträcker sig till augusti månad. Nämnden har budgeterat att återställa det negativa resultat från 2019 (-2 mnkr) som nämnden burit med sig enligt beslut samt åtagit sig att återställa inom tre år. Prognosens avvikelse mot budget pekar likväl mot ett positivt utfall om +1,5 mnkr.

Variationen i prognos per verksamhetsområde skiljer sig stort. För IT-service, Logistikservice, GAS samt Städ- och vårdnära service lämnas positiva prognoser. De negativa prognoserna utgörs av Kostservice (-6,1 mnkr), där intäkterna till följd av pandemin minskat drastiskt, samt för verksamhetsområdet centralt ägda datorer (-1,5 mnkr).

Om nuvarande situation kvarstår året ut ändras förutsättningarna för prognosen. För flertalet av verksamhetsområdena innebär det en marginell förändring men för kostservice skulle det innebära ett prognostiserat utfall om -9,6 mnkr. Samlat innebär det att förvaltningens prognos försämras till -1,2 mnkr. Detta innebär då samtidigt att endast 0,8 mnkr av 2019 års resultat återställs. I det fall nämnden kompenseras för de helt pandemihänförliga extrakostnaderna för centralt ägda datorer lämnar nämnden året med en ekonomi i balans och med föregående års underskott återställt.

Budget, utfall samt prognos för 2020 med jämförelseår 2018 samt 2019:



5.1.3 Prognosförändring sedan föregående rapport

Prognosen har förbättrats (+0,5 mnkr) från lämnad prognos efter februari (+3 mnkr). Samtidigt som Kostverksamheten lämnar sämre prognos vilket beskrivs under prognosavsnittet, vägs detta upp av förbättrad prognos för GAS, Logistiks-service samt IT-service.

5.1.4 Åtgärdsplan

I samband med att RGS från 2020 levererar sin nya standardiserade tjänsteleverans har ett antal initiativ tagits fram som tillsammans möjliggör en ekonomi i balans för nämnden. Nedan finns dessa initiativ presenterade och samlat utgör de, om de verkställs i planerad takt, 12.6 mnkr i helårseffekt. Ett antal av åtgärderna har gett effekt redan under 2018 och 2019.

Initiativen kategoriseras i kategorierna A, B samt C och besparingen nedan avser realiserad besparing efter årets första 4 månader.

- A-besparing: effektivisering i oförändrad leverans
- B-besparing: anpassning av leverans (kvalitet och omfattning)
- C-besparing: förslagen åt kund utanför avtalat åtagande

Standardiseringsinitiativ

Förbättrings-möjlighet	Utvecklad beskrivning	Status	Besparing	Kategori	Kommentar
Städ - minskade frekvenser samt standardisering av moment.	Minskad frekvens regelmässigt städ samt standardisering av enskilda moment enligt metodkort.	Genomförd	1,6 mnkr	A och B	Genomfördes i olika etapper från nov 19 till april 2020. Realiserad besparing p 01-04 är 1,6 mkr. Påverkats negativt av ökade kostnader för sjukfrånvaro (0,5mkr). Årsbesparing (R12) om 7 mkr uppnås.
Storstäd	Standardisera funktionen storstäd	Pågående			Standardisera storstädsprocessen i hela regionen
VNS	Finjusterad leveransmängd för att generera ytterligare slutstädningar	Genomförd	0		Ingen beräknad besparing.
Logistik	Översyn av inre samt yttre leveransfrekvenser samt fyllnadsgrad på bilar i yttre transport.	Genomförd		A	Åtgärder motsvarande 2,7mnkr realiserades för Logistikservice redan under 2018-2019 (och finns som ingångsvärden för 2020).
Logistik - yttre transport	Optimera rutter för yttre transport.	Genomförd	0,4 mnkr	A	Denna effektivisering omfattar även översyn av leveransfrekvenser samt fyllnadsgrad på bilar (enl. ovan).
Logistik - lager	Effektivisera lagerhantering.	Pågående	0	A	Effekt from maj.
Logistik - yttre transport	Nytt uppdrag - dialyseballage från hemdialyspatienter	Pågående		C	Utförs from mars och blir en besparing på 0,5 mkr på årsbasis för RH, utförs idag av extern entreprenör.
Kost - grundkost	Reducera antalet grundkost.	Pågående		B	Pausad pga. Corona. Svårt att dra slutsats om effektivisering då piloten gjordes på ett begränsat antal patienter, under en mycket begränsad period.
Kost - standardisering	Standardisera frukostbrickan samt förändra menyer.	Pågående		B	Pausad pga. Corona.
Kost - specier	Översyn av utbud och leveransdagar för specier.	Genomförd		B	Ingen större effekt.
Kost - schema	Optimera schemaläggning. Rätt antal resurser vid varje given tidpunkt.	Pågående	1,3 mnkr	A	Nya scheman från jan möjliggjordes genom anpassning av menyer. Minskat antal FTE i båda köken. Denna kostnadsminskning är också beroende av minskade antal portioner.
Effektivisering genom omorganisering	Nyttjande av extern underleverantör för beredskap på Plönninge har ersatts med beredskap med egen personal utgående	Genomförd	0	A	Detta är besparing och förbättringsförslag utanför "standardiseringsinitia

Förbättrings-möjlighet	Utvecklad beskrivning	Status	Besparing	Kategori	Kommentar
	från sjukhuset i Halmstad.				tiv". Plönnige går på rörlig ersättning mot kund varför besparing erhålls omedelbart. Årseffekt 200k, med införande från 1 april blir effekten 2020 0,15 mnkr.
Tele - tydlighet i tjänsteutbudet	Teletjänsterna beskrivs tydligt för beställaren med innehåll och pris. Indikatorer visar aktuell användning.	Genomförd	0	A	Teletjänster skapade med målsättningen oförändrad leverans från start. Ny prissättning med start 210101.

5.2 Ekonomiskt resultat (ackumulerat)

Indikator	Ack resultat tkr	Ack budget tkr	Ack avvikelse tkr
Ackumulerad budgetavvikelse	1 729,2 tkr	-7 508,1 tkr	9 237,3 tkr

Det ackumulerade resultatet för nämnden efter 4 perioder uppgår till 1,7 mnkr, en avvikelse mot budget med 9,2 mnkr. Merparten av verksamheterna visar förväntade resultat och många av de åtgärdsinitiativ som togs fram inför den standardiserade leveransen från 2020 har gett resultat. De avvikelser som utmärker sig är framför allt;

- Kostservice - uteblivna intäkter visar ett utfall om -1,9 mnkr efter årets första 4 månader (avvikelse mot budget -1,2 mnkr). Färre dygnsportioner, utebliven cateringverksamhet mm är de främsta faktorerna till det vikande resultatet.
- Centralt ägda datorer - inköp av ett stort antal datorer för att möjliggöra arbete från hemmet tynger resultatet med -1,5 mnkr.
- Städ- och Vårdnära service - visar ett negativt utfall om 0,1 mnkr (avvikelse mot budget +1,6 mnkr). Här har standardiseringsinitiativen i åtgärdsplanen gett resultat och verksamheten prognostiseras för helåret att visa ett positivt resultat.

Målvärdet i nämndens budget är satt till +2 mnkr, d v s för att uppnå en budget i balans beräknas det negativa resultat som nämnden burit med sig från 2019 (-2 mnkr) återställas under 2020.

5.2.1 Resultaträkning

Driftnämnden redovisar ett positivt resultat på 1,7 mnkr för perioden 1-4. Avvikelse mot periodiserad budget för samma period är +9,2 mnkr.

Resultatet för respektive verksamhetsområde, mnkr, efter period 4 redogörs för nedan;

Organisationsområde(T)	Ack utfall	Ack budget	Avvikelse
Gemensam Administrativ Service	0,86	-1,19	2,05
IT-service	-0,49	-2,12	1,63
Centralt ägda datorer	-1,45	0,00	-1,45
Kostservice	-1,88	-0,65	-1,23
Logistikservice	0,31	-0,67	0,98
Logistikservice förrådsvaror	1,13	0,00	1,13
Regionservice gemensamt	2,41	0,67	1,74
Regionupphandling	0,25	-0,25	0,50
Stab och ledning	0,07	-0,55	0,63
Teknisk service	0,57	-0,66	1,23
Teleservice	0,05	-0,34	0,39
Städ och Vårdnära service	-0,10	-1,75	1,65
Summa RGS resultat	1,73	-7,51	9,24

Resultaträkning för nämnden, konto 2 positioner:

Kontogrupp	Kontogrupp(T)	Ackumulerat utfall	Ackumulerad budget	Periodavvikelse	Årsbudget
36	Försäljning av andra tjänster	246 218 587	244 378 876	-1 839 711	732 351 428
37	Försäljning av material och varor	45 937 233	33 586 933	-12 350 300	100 760 800
38	Erhållna bidrag	364 471	187 773	-176 698	563 320
39	Övriga intäkter	15 985	-267 802	-283 787	-803 407
3	Verksamhetens intäkter	292 536 276	277 885 780	-14 650 495	832 872 141
40	Lön arbetad tid	-75 882 823	-82 949 501	-7 066 678	-231 373 415
41	Lön ej arbetad tid	-14 154 588	-12 650 147	1 504 442	-38 143 613
43	Kostnadsersättningar och naturaförmåner	-511 529	-18 333	493 196	-55 000
44	Pensionskostnader	-204 049	0	204 049	0
45	Sociala och andra avgifter enligt lag och avtal	-41 387 781	-44 326 493	-2 938 712	-124 952 030
46	Övriga personalkostnader	-1 628 758	-2 139 338	-510 580	-6 418 014
4	Kostnader för personal och förtroendevalda	-133 769 528	-142 083 812	-8 314 285	-400 942 073
50	Köp av verksamhet	1 620	0	-1 620	0
55	Verksamhetsanknutna tjänster	-6 550 360	-4 063 968	2 486 392	-12 191 905
56	Läkemedel, sjukvårdsartiklar och medicinskt material	-33 313 441	-23 509 180	9 804 261	-70 527 540
57	Material och varor	-8 834 017	-10 664 760	-1 830 743	-31 994 280
5	Kostnader för köpt verksamhet, inköp av material och varor samt bidrag	-48 696 198	-38 237 909	10 458 290	-114 713 726
60	Lokal- och fastighetskostnader	-16 798 314	-14 592 046	2 206 268	-43 776 137
62	Hyra/leasing av anläggningstillgångar	-475 380	-476 008	-628	-1 428 023
63	Energi mm	-138 100	-6 099	132 001	-18 296
64	Förbrukningsinventarier och förbrukningsmaterial	-19 273 026	-14 979 085	4 293 941	-44 937 255
65	Reparation och underhåll	-8 176 410	-6 078 766	2 097 644	-18 236 298
66	Kostnader för transportmedel	-7 862 555	-8 131 474	-268 919	-24 394 421
67	Transporter och frakter	-1 382 403	-1 156 974	225 429	-3 470 921
68	Resekostnader	-158 726	-219 135	-60 409	-657 406
69	Information och PR	-16 899	-1 962	14 937	-5 886
6	Övriga verksamhetskostnader kkl 6	-54 281 812	-45 641 548	8 640 264	-136 924 643
72	Tele- och IT-kommunikation samt postbefordran	-14 181 286	-15 178 607	-997 320	-45 535 820
73	Försäkringsavgifter och övriga riskkostnader	-281 895	-250 761	31 134	-752 283
75	Övriga tjänster	-31 213 641	-32 285 765	-1 072 124	-96 857 295
76	Övriga kostnader	-92 320	-2 794 163	-2 701 843	-8 382 489
78	Förlust vid avyttring och utrangering av anläggningstillgångar	-34 671	0	34 671	0
79	Avskrivningar	-7 868 710	-8 504 596	-635 886	-25 513 788
7	Övriga verksamhetskostnader kkl 7	-53 672 523	-59 013 892	-5 341 369	-177 041 675
85	Finansiella kostnader	-387 063	-416 673	-29 610	-1 250 019
8	Intäkter och kostnader utanför verksamhetsresultatet	-387 063	-416 673	-29 610	-1 250 019
SUMMA		1 729 152	-7 508 053	-9 237 205	2 000 005

5.2.2 Kostnads- och intäktsutveckling

5.2.2.1 Kostnadsutveckling

Ack utfall förra året	Ack utfall i år	Skillnad mot förra året	Ack budget årets	Diff. mot budget	Kostn. utv. mot föreg. år	Budg. kostn. utv.	Skilln. mot budget
-233 646 tkr	-243 076 tkr	-9 430 tkr	-240 211 tkr	-2 865 tkr	4%	2,8%	-1,2%

Kostnadsutvecklingstakten är efter april 1,2% högre än budgeterat. Samtidigt överstiger intäktsutvecklingstakten (nedan) lagd budget med 5,3%. Sammantaget återspeglas detta i den positiva avvikelsen (utfall) efter perioden.

5.2.2.2 Intäktsutveckling

Ack utfall förra året	Ack utfall i år	Skillnad mot förra året	Ack budget årets	Diff. mot budget	Intäktsutv. mot föreg. år	Budg. intäktsutv.	Skillnad mot budget
227 989 tk r	244 805 tk r	16 816 tk r	232 703 tk r		7,4%	2,1%	5,3%

5.3 Investeringar

Indikatorer	Årsprognos	Årsbudget	Avvikelse
Prognos Investeringsbudgetavvikelse	40 500tkr	21 622tkr	-18 878tkr

RGS har ännu inte fått någon tilldelad budgetram avseende centralt ägda datorer från RK (8,3 mnkr). Därav den stora avvikelsen i prognos jämfört med budget då det förväntade investeringsbehovet för centrala datorer uppgår till 18,9 mnkr för helåret.