

Alliansens

Mål och budget 2025–2028

med ekonomisk plan 2025-2029

Regionfullmäktige den 19 juni 2024

Innehållsförteckning

En budget som tar sikte mot 2050	1
Därför finns Mål och budget	4
Fokusområden 2025–2028	7
En organisation med utvecklings- och motståndskraft	8
Mål: En organisation med robust verksamhet och tryggt samhällsuppdrag	9
Mål: En attraktiv arbetsgivare för hållbar kompetensförsörjning	10
Mål: En organisation som minskar sin klimat- och miljöpåverkan	11
En hållbar och växande region	13
Mål: En region som bidrar till hållbara och attraktiva livsmiljöer	14
Mål: En region som bidrar till förnyelseförmåga och konkurrenskraft	15
Mål: En region som bidrar till inkludering, god matchning och jämlik hälsa	15
Mål: En region med ett dynamiskt och tillgängligt kulturliv	17
En tillgänglig och högkvalitativ hälso- och sjukvård	18
Mål: En region som säkerställer god och tillgänglig vård	19
Mål: En region som vidareutvecklar den nära vården	20
Mål: En region som utvecklar och förbättrar cancervården	21
En digital kraftsamling för framtidens välfärd	22
Mål: En region som bidrar till en smartare och enklare vardag genom AI och informationsdriven utveckling	23
Mål: En region som säkerställer ett modernt och sammanhållet vårdinformationsstöd	24
Ekonomi	25
Finansiella mål	28
En redogörelse för koncernföretagets ekonomi i budgeten	32
Bilaga	
Budget 2025 med ekonomisk plan 2026–2029	

En budget som tar sikte mot 2050

I december 2023 tog den halländska regionpolitiken ett historiskt beslut. Vi beslutade om inriktningen för de halländska sjukhusens framtid och vi gjorde det tillsammans, enade över partigränserna.

Det är ett av de viktigaste beslut som tagits som tar ansvar för Halland och halländingen långt efter att vi lämnat våra poster och andra politiker tagit vid. Ett beslut som för med sig ansvaret att nå hela vägen fram – oavsett hur den vägen ser ut. Lokalförsörjningsplanerna som nu tar form siktar mot år 2050. Därför ska allt vi beslutar här och nu, innebära att vi rustar oss med den utvecklingskraft som krävs för att leverera i dag, imorgon och om 25 år.

Hallandsalliansen recept på framgång är ett långsiktigt ansvarstagande – och det ansvaret kommer vi att fortsätta ta även när det krävs hårda prioriteringar. Vi ser en utveckling där vi inte längre kan räkna med samma halländska tillväxt. Vi behöver planera för att skatteintäkter inte ökar i samma takt, samtidigt som vi står inför de största investeringarna inom sjukvården i modern tid.

Fram till 2050 beräknas investeringarna på regionens sjukhusområden utifrån lokalförsörjningsplanerna uppgå till drygt 20 miljarder kronor i dagens penningvärde. Vi är samtidigt i en utveckling mot att färre ska vårda fler – och händerna i vården kommer inte att räcka till. Det är en svår ekvation som kommer att kräva tuffa beslut som påverkar alla delar av regionens uppdrag.

Men vi kommer att klara det. Mod, en ansvarsfull politik och ett enormt engagemang och lika mycket kompetens i våra verksamheter, kommer att visa vägen.

I denna budget undviker vi det som många andra tvingats till i närtid. Det läggs inga varsel och vi drar inte ner. Tvärtom satsar vi det utrymme som finns på att ge regionens nämnder förutsättningar att fortsätta utveckla grunduppdraget. Det är där den stora förflyttningen sker, vardag, i utvecklingskliv, i egna verksamheter och tillsammans med andra. Drivkraften är förflyttning som gynnar invånaren. Det är osäkra prognoser och osäkra tider där vi behöver ha en tydlig riktning. Genom att skapa möjlighet för utveckling i grunduppdraget flyttar vi regionens verksamheter framåt.

Vi fortsätter bygga mot 2050

En region som erbjuder en god, nära och tillgänglig vård och samhällsservice av hög kvalitet. Region Halland ska ha funktionella lokaler och smarta och trygga digitala tjänster som möter dig som invånare där du befinner dig. Vi finns där för våra medarbetare som en attraktiv arbetsgivare med flexibla lösningar för en god ba-

lans mellan jobb och fritid, med möjligheter till utbildning och utveckling på jobbet samt trygghet och kvalitet i nästa steg efter yrkeslivet.

En region som använder sin samlade kunskap och analyskraft i varje enskilt beslut. Genom utvecklingen av system, kapacitet och metoder i våra informationsdrivna verksamheter ska vi vara förutseende, träffsäkra och skraddarsydda i erbjudandet till invånaren.

En region som ställer om till hållbara samhällen. Vi ska ha kvar de styrkor som gör Halland till en fantastisk plats att bo, leva och verka – och vi ska fortsätta växa hållbart. Ett rikt kulturliv och en ideell sektor som engagerar, inkluderar och främjar hälsa. Vi stärker Halland genom attraktiva skolor och arbetsplatser, välmående företag och en stark innovationskraft.

2025 – nästa steg på vägen

När vi tittar framåt mot Mål och Budget 2025 får vi kraft från all den utveckling som skett i regionens verksamheter de gångna åren och vi ser att vi är på rätt väg. Den utvecklingen sker varje dag när drivna medarbetare i alla verksamheter arbetar tillsammans för att tänka nytt och ställa om. De skapar förutsättningar för leverans till hallänningen med kvalitet i fokus.

All den verksamhet vi kan erbjuda hallänningen, från födseln till livets slut bygger på de insatser som görs varje dag av våra medarbetare. Det är där kraften finns och det är där vi måste fortsätta satsa. Tidigare års insatser för att vara en attraktiv arbetsgivare är utbildningssatsningar, förbättrade villkor, friskvård, förmåner och den satsning på arbetsskor som kommer vårdens medarbetare till del nu i vår.

Vi stärker vården genom att satsa på medarbetaren, men också genom satsningar för ökad kvalitet och tillgänglighet.

Hallandsalliansens tidigare insatser för att förstärka vården blir nu verklighet. Ett smärtteam har startat för att stärka kompetensen och kunna ge bättre stöd till dem som lider av långvarig smärta, där många kvinnor är drabbade.

Hallands modell för läkarmedverkan i hemsjukvården stärker oss i arbetet för en god och nära vård i invånarens vardag – långt utanför sjukhussalarna. Förstärkningar inom psykiatrin skapar trygga kontaktvägar och stöd till barn och unga med psykisk ohälsa, men ger även vuxna råd och stöd i sin behandling och återhämtning genom peer support.

Men vi kan inte göra allt själva. Arbetet mot Bästa livplatsen delas av många i och utanför Halland. Ensam är inte stark. Samverkan för innovation och hållbar utveckling har varit en halländsk styrkegren de senaste 20 åren där vi satsar för att få mångdubbelt tillbaka som tillväxtregion. Region Hallands unika samverkan för bred-

bandsutbyggnad har de senaste årtiondet lyft Halland från nedflyttningsplats till pallplats i den nationella bredbandsrankningen. På liknande sätt satsar vi på företagande och innovation som ger mer tillbaka för näringslivet, jobben, skattekraften och för hallänningen.

Hållbarhetsarbetet är prioriterat för att bygga bästa livsplatsen. Våra skolor och kulturverksamhet, vår folkbildning och de starka ideella krafterna i Halland har regionens stöd som en nödvändig kraft för jämlika livsvillkor, stärkt hälsa och inkludering.

Vår kollektivtrafik är ett nav som knyter samman våra samhällen och möjliggör resor till studier, boende och arbete – på ett hållbart sätt.

Det är inte bara det samhälle vi bygger som är viktigt utan det avtryck vi lämnar efter oss. Genom att ställa om i våra egna verksamheter och stödja näringslivets gröna omställning och samhället kan vi säkra attraktiva livsmiljöer även för kommande generationer. Där har vi ett jobb att göra. Halland ligger efter andra regioner i klimat- och miljöarbetet och vi vill vara lika bra på grön omställning som vi är i vården – eftersom vi vet att miljö och hälsa hänger tätt ihop.

Halland har samtidigt den största skillnaden i lön mellan män och kvinnor i landet. Det är vi medvetna om. Det finns flera delar i arbetet med att stärka jämställdhet i Halland. Vi kan arbeta strategiskt tillsammans med andra för att stärka vår arbetsmarknad. Vi arbetar också i våra egna verksamheter för att bidra till jämlika löner. Genom att ta ett helhetsperspektiv som arbetsgivare, för tiden på jobbet – rätten till heltid, utbildning och goda villkor på tillgängliga och moderna arbetsplatser. Förmåner som förenklar livspusslet, återhämtning när dagen är slut och en tryggad pension efter arbetslivet – arbete som kan stärka jämställdheten inom våra verksamheter.

Avslutningsvis kan vi konstatera att i den tid vi befinner oss måste vi bygga både utvecklings- och motståndskraft. Kraft att kunna möta nya förutsättningar och förväntningar. Och kraft att stå emot både det oväntade och ovälkomna, i en föränderlig och komplex värld.

Den kraften finns i Region Halland och utvecklingen skapar vi tillsammans.

Mikaela Waltersson (M) regionstyrelsens ordförande

Helene Andersson (C)

My Clingston (KD)

Ann Molander (L)

Därför finns Mål och budget

Mål och budget är Region Hallands politiska styrning och arbetas fram årligen av de politiska partier som är invalda i regionfullmäktige. Mål och budget är en prioritering för en god ekonomisk hushållning med sikte på Region Hallands långsiktiga strategier. Syftet är att ge en övergripande vägledning om vad Region Halland ska fokusera på för att klara sina uppdrag och nå målsättningarna.

Region Hallands långsiktiga strategier

Den Regionala Utvecklingsstrategin (RUS) pekar ut riktningen mot visionen Halland - Bästa livsplatsen. Strategin tar sitt avstamp i överenskommelsen Agenda 2030 och de 17 globala målen där den grundläggande principen är att ingen ska lämnas utanför i samhällsutvecklingen. De tre hållbarhetsperspektiven, social - ekologisk och ekonomisk hållbarhet – är en grundpelare i den regionala utvecklingsstrategin. Region Halland ska verka för hållbarhet i alla led, som en organisation som arbetar utifrån en jämlikhet och jämställdhet; en organisation som arbetar för att ingen ska lämnas efter, för minskade klimatavtryck och för en god ekonomisk hushållning som ger kraft i arbetet med att trygga erbjudandet och leveransen till invånaren – på ett hållbart sätt.



Utöver den [Regionala utvecklingsstrategin](#), RUS, finns tre strategier som stödjer inriktningen i Fokusområden och Mål;

[Hälso- och sjukvårdsstrategin](#)

[Hallands strategi för hållbar tillväxt](#)

[Hallands kulturstrategi och kulturplan](#)

Riktlinjen för planering och uppföljning

Arbetet med Mål och budget startar upp i samband med att regionstyrelsens förvaltning överlämnar samlade planeringsförutsättningar. Syftet med samlade planeringsförutsättningar är att ge Region Hallands politiska partier en gemensam analys, som stöd i arbetet med att planera och prioritera i Mål och budget. Samlade planeringsförutsättningar är inget styrdokument utan ett tjänstemannadokument med en samlad analys av nuläge och förutsättningar utifrån vision och långsiktiga strategier.

Enligt Region Hallands Riktlinje för planering- och uppföljning ska varje organisatorisk nivå ha möjlighet och befogenhet att genomföra planeringsarbetet baserat på egna förutsättningar och verksamhetsuppdrag.



Figuren är ifrån Riktlinje Planering- och uppföljning

Nämnderna har ett ansvar att bryta ner och konkretisera regionfullmäktiges beslutade Mål och budget i egna mål inom ramen för sitt uppdrag. Respektive nämnd fastställer sin verksamhetsplan och internbudget som senast i december 2024.

En ändamålsenlig och tillitsbaserad styrning ska bidra till ett helhetsperspektiv och förståelse för verksamheternas uppdrag och syfte. Styrningen ska uppmuntra alla i styrkedjan att aktivt och gemensamt ta ansvar för helheten och samverka över gränser, men även skapa arenor för dialog mellan olika roller och nivåer i organisationen.

Verksamhetens grunduppdrag

Det är med den viktigaste resursen regionen har – medarbetarna – som det grundläggande regionala uppdraget för hälso- och sjukvård och regional utveckling säkerställs och ständigt förbättras. Det är i grunduppdraget som den stora utvecklingen sker, varje dag ute i regionens verksamheter. Att arbeta mot visionen Halland – Bästa livsplatsen tillsammans genom värdegrunden kompetens – ansvarstagande – nytänkande.

En tillitsbaserad styrning innebär att utvecklingen sker där kunskapen finns. Verksamheterna får stor frihet att bidra till utveckling utifrån respektive grunduppdrag och ramar i Region Hallands styrande dokument.

Det finns behov som inte i sin helhet täcks av grunduppdraget. Där finns möjlighet till flexibilitet med fördjupade insatser. Det kan vara satsningar för att möta en förändrad förutsättning i omvärlden, eller behovet av att driva på nödvändig utveckling för att trygga regionens verksamheter och uppdrag gentemot invånaren.

De särskilda satsningarna i Fokusområden och Mål är utvecklingsområden där Region Halland behöver ta extra kliv för att möta behov och förbättra arbetet inom befintliga grunduppdrag för en hållbar, effektiv och ändamålsenlig verksamhet med hög kvalitet.

Uppföljning och rapportering

Ett aktivt analysarbete är en förutsättning för en lärande organisation där alla gemensamt arbetar med ständiga förbättringar. Genom att följa upp och analysera mål och resultat ges återkoppling på det arbete som genomförts och underlag för utveckling och justeringar av mål och aktiviteter. Varje nämnd ansvarar för kvalitet i målarbetet samt för att utarbeta en välfungerande lokal process för sin analys. Analysen sker i samarbete och dialog med berörda verksamheter.

Bedömning av måluppfyllelse

Bedömningen av måluppfyllelse baseras på nedan regiongemensamma bedömningskriterier:

- Utfall indikatorer
- Redovisning av aktiviteter och insatser
- Bidrag till måluppfyllelse från nedbrutna mål på underliggande organisatoriska nivåer
- Externa faktorer och eventuella justeringar i uppdrag
- Kompletterande material, exempelvis nationella uppföljningar och uppföljningar av regionens övriga styrande dokument
- Kvalitetsindikatorer inom grunduppdraget

För att bedöma om Region Halland uppfyller kommunallagens krav på god ekonomisk hushållning, det vill säga att verksamheten långsiktigt bedrivs kostnads- och ändamålsenligt, ställs årets resursutnyttjande mot verksamhetens övergripande måluppfyllelse. Bedömningen redovisas i årsredovisningen.

I uppföljningarna synliggörs resultat och effekter och det blir tydligt vilka områden som behöver utvecklas och prioriteras i kommande planeringsprocesser.

Nämnderna följer upp verksamheterna genom månadsrapporter, uppföljningsrapporter och årsredovisningar.

Regionstyrelsen lämnar en samlad uppföljningsrapport 1 efter april 2025 och uppföljningsrapport 2 (delårsrapport enligt kommunallagen) efter augusti 2025 till regionfullmäktige. Region Hallands delårsrapport innehåller prognoser för det ekonomiska helårsutfallet och för måluppfyllelsen av regionfullmäktiges fokusområden och mål. Delårsrapporten behandlas av fullmäktige vid sammanträde i oktober 2025.

Regionstyrelsen lämnar efter årets slut en samlad årsredovisning till regionfullmäktige. Region Hallands årsredovisning innehåller det ekonomiska utfallet och en bedömning av måluppfyllelsen. Årsredovisningen behandlas av fullmäktige vid sammanträde i april 2026. Bedömningen av det ekonomiska utfallet baseras på avvikelse från tilldelad budget. Det samlade finansiella resultatet bedöms utifrån kort- och långsiktiga finansiella mål.

Fokusområden 2025–2028

En organisation med utvecklings- och motståndskraft

En hållbar och växande region

En tillgänglig och högkvalitativ hälso- och sjukvård

En digital kraftsamling för framtidens välfärd



En organisation med utvecklings- och motståndskraft

Det förändrade samhällsläget sätter regionens verksamheter på hårt prov när komplexa skeenden i omvärlden får stor påverkan i vardagen. Detta har synliggjort behovet av robusta och hållbara verksamheter med flexibilitet och utveckling som håller i längden – men som också kan hantera kriser och oförutsedda händelser här och nu.

Det handlar om beredskap, IT-säkerhet, robusta fastigheter och tryggad försörjning. Men det handlar också ett behov av att växla upp för grön omställning och hållbar resursanvändning nu och i framtiden. En viktig del i den bilden är en verklighet där färre ska vårda fler. Region Halland behöver därför stärka sig som en arbetsgivare som attraherar, behåller och utvecklar kompetens i ett förlängt och förändrat yrkesliv.

För att bidra till den långsiktiga målbilden om Halland – Bästa livsplatsen har Region Halland konkretiserat tre mål som presenteras nedan.

Mål: En organisation med robust verksamhet och tryggt samhällsuppdrag

Kriser föder förändring vilket innebär att det måste finnas en förmåga av flexibilitet. Det ställer stora krav på alla verksamheter och medarbetare i organisationen. Sveriges Natomedlemskap är en sådan förändring. Region Halland behöver bland annat utveckla beredskapen för att kunna hantera stora mängder skadade och under en längre tidsperiod samt kunna ta emot och vårda utländsk trupp som befinner sig i eller evakueras till Sverige. Framåt sett medför medlemskapet även krav på den civila hälso- och sjukvården.

Den nationella översynen av regionernas katastrofmedicinska beredskap visar på behovet av förmågehöjande åtgärder så att den även innefattar höjd beredskap och krig, som exempelvis utbildningsinsatser inom katastrofmedicin. För att kunna bedriva den sjukvård som är nödvändig i såväl vardag som kris, och vid höjd beredskap, behövs god tillgång till personal som kan genomföra de tjänster som behöver utföras i hela vårdkedjan. Det behövs samtidigt en balans mellan å ena sidan produktivitet, å andra sidan flexibilitet att ställa om snabbt vid behov. Att upprätthålla sådan verksamhet kräver tillgång till personella resurser som besitter specialkompetens.

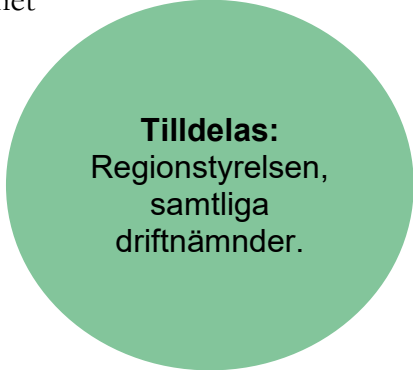
Region Halland ska fortsätta arbeta systematiskt med kontinuitetshantering. Det handlar om att upprätthålla en förmåga att fortsätta leverera varor och tjänster i en acceptabel omfattning, trots mer eller mindre allvarliga störningar. Det behövs en förbättrad lagerhållning och uthållighet av sjukvårdsprodukter och läkemedel.

För att möjliggöra storskalig smittspårning behövs en struktur för systematik som kan avlasta berörda verksamheter. En ändamålsenlig och kvalitetssäkrad smittspårning kan stödja vårdenheter vid mindre, men akuta, utbrott av olika smittspårningspliktiga sjukdomar. Genom systematisk smittspårning kan vården öka sin flexibilitet och på ett mer strukturerat sätt ställa om för att snabbare möta framtida scenarier och snabbt vidta åtgärder för att begränsa smittspridning.

Region Hallands verksamheter behöver ha ändamålsenliga lokaler och en långsiktig, hållbar förvaltning av fastighetsbeståndet. Utöver ett stort behov av reinvesteringar i befintliga fastigheter finns ett behov att utreda och genomföra nybyggnation. En alltmer avancerad och komplex vård kräver moderna och välutrustade sjukhusbyggnader. Alla lokaler, även de utanför sjukhusbyggnaderna, där det bedrivs verksamhet i Region Halland kommer att behöva öka sin robusthet för att leva upp till framtida krav på säkerhet och höjd krisberedskap.

Det försämrade säkerhetsläget i omvärlden ökar risken för cyberangrepp. Det kan handla om allt från desinformation eller spioneri till att påverka interna system för att hota människoliv och slå ut samhällsviktiga funktioner. För att minska sårbarheten behöver Region Halland satsa på uppdatering av IT-system, nätverksövervakning, effektiv incidenthantering, god behörighetshantering inklusive flerfaktorsau-

tentisering samt arbeta med medarbetarnas medvetenhet och rapporteringsbenägenhet. Informations- och cybersäkerhet måste integreras tidigt i all utveckling av informationsdrivna verksamheter för att säkerställa trygg, robust och säker hantering av till exempel personuppgifter.



Tilldelas:
Regionstyrelsen,
samtliga
driftnämnder.

Mål: En attraktiv arbetsgivare för hållbar kompetensförsörjning

Region Halland behöver arbeta för att vara en arbetsgivare som fler söker sig till och vill stanna kvar hos. Genom att erbjuda och synliggöra ett attraktivt arbetsgivarerbjudande och möjlighet att utvecklas och utbilda sig inom jobbet, men också genom system som underlättar kommunikation, effektivt ledarskap, skapar gemensamma bilder och delaktighet samt gör det enkelt att vara medarbetare och chef.

Hälso- och sjukvården blir alltmer kunskapsintensiv. Digitalisering, automatiseringar och AI är en nödvändig utveckling för att minska rekryteringsbehoven framåt. Det innebär samtidigt en utmaning för regioner att säkra strukturer för omställning och utveckling av kompetens när arbetsliv och kunskapskrav ändras. Region Halland behöver arbeta brett för att fortsatt lyckas med sitt uppdrag, dels genom att behålla och tillvarata medarbetarnas kompetens på ett effektivt sätt, främja heltidsarbete och skapa möjligheter för utveckling och flexibilitet i ett förlängt arbetsliv.

Region Halland behöver fokusera på att arbeta hälsofrämjande och förebyggande för en god arbetsmiljö. Att som arbetsgivare kunna erbjuda ett sunt och hållbart arbetsliv blir än viktigare i framtiden när arbetslivet förlängs. Med ett ökat antal äldre medarbetare behöver alternativa arbetssätt få mer utrymme, som möjligheten att byta arbetsuppgifter och arbetsplats.

Under det gångna året har en lång rad satsningar gjorts för regionens medarbetare och för att stärka arbetsmiljön och Region Halland som arbetsgivare. Arbetskor är en förmån som införs 2024. Och det är viktigt att fortsätta skapa förutsättningar för regionens medarbetare att i sin arbetsvardag få tillgång till förmåner som stärker såväl på jobbet som på fritiden.

Det kollektiva resandet är en framtidsfråga för Region Halland. Det är en viktig del i den gröna omställningen där vi som region behöver satsa för att få effekt. En politisk ambition är att framåt, för kommande år, undersöka förutsättningarna för ett rabatterat resekort till medarbetare i Region Halland. Detta skulle gynna regionen som arbetsgivare, minska trycket på våra parkeringar och har potential att öka resandet. Ett ökat resande skapar förutsättningar för en ännu mer attraktiv kollektivtrafik.



**Tilldelas:
Regionstyrelsen,
samtliga
driftnämnder.**

Mål: En organisation som minskar sin klimat- och miljöpåverkan

Trots ett kärvt ekonomiskt läge är behovet av att stärka genomförandekraften i grön omställning och att öka takten mot minsta möjliga klimatpåverkan fortfarande väsentligt. Det krävs en ökad förmåga att använda det ansträngda läget som drivkraft och beakta miljöaspekter tidigt i alla regionens processer för att minska risken för kostsamma insatser i ett senare skede.

Region Halland behöver arbeta aktivt med att omsätta de målbilder och ambitioner som har fastställts i Handlingsplan för Region Hallands interna klimat- och miljöarbete 2023–2026. Jämfört med andra regioner ligger Region Halland mycket lågt inom öppna jämförelser miljö ”Miljöarbetet i regionerna”. En förutsättning för att nå målbilderna i planen är ett mer systematiskt och informationsdrivet klimat- och miljöarbete. De indirekta utsläppen av inköpta varor och tjänster behöver ökat fokus. Detta gäller framför allt de prioriterade områdena fastigheter samt materialförbrukning och avfall.

För att minska klimatpåverkan från materialförbrukning och avfall behövs bland annat ökade insatser för en hållbar plastanvändning, minskad användning av förbrukningsmaterial och övergång till flergångsmaterial där det går. Inköp behöver styras mot ställda miljökrav samt minska överanvändning och svinn.

Region Halland behöver också fortsätta det pågående arbetet för att ha resurseffektiva och fossilfria resor och transporter, som fortsatt är en viktig del i omställningen.

Det finns stor potential för lönsamma investeringar när Region Halland planerar långsiktigt och bygger samt renoverar hållbart. Bygg- och anläggningssektorn står idag för en femtedel av Sveriges klimatpåverkan. Region Halland behöver utveckla byggprocessen för att minska påverkan på miljö och klimat vid om- och nybyggnationer. Påverkan behöver tydligare beaktas från start och arbeta för att öka inslag av hållbara material och klimatsmarta konstruktioner i byggprojekt.

Region Halland arbetar för hållbar livsmedelsproduktion i hela ledet – från jord till bord. För att nå det målet bör närodlad prioriteras. Det som finns nära stärker våra producenter, vårt klimat genom kortare transporter och kvaliteten på våra måltider. Genom att handla nära stöttar Region Halland också länets producenter i sin omställning till ekologiska produkter, vilket stärker både Halland och hallänningen.

Regionen arbetar sedan länge tillsammans med de halländska kommunerna för hållbara måltider. Samordningen av inköp och hantering i de offentliga köken stärker ett hållbart Halland.



Tilldelas:
Regionstyrelsen,
samtliga
driftnämnder.



En hållbar och växande region

Hallands strategi för hållbar tillväxt beskriver hur det regionala utvecklingsarbetet bör ta form för att bidra till visionen Halland – Bästa livsplatsen 2035. Den långsiktiga målbilden för strategin är att Halland ska vara en region med hållbar tillväxt. För att bidra till målbilden behöver Region Halland, i egenskap av ansvarig aktör för det regionala utvecklingsarbetet, genomföra insatser på bred front inom områden såsom samhällsplanering, näringslivsutveckling, arbetsmarknad och jämlik hälsa. Det är centralt att utvecklingen sker utifrån samtliga hållbarhetsdimensioner. Hallands strategi för hållbar tillväxt är en strategi för hela Halland och en stor del av det regionala utvecklingsarbetet behöver ske i extern i samverkan med andra aktörer.

För att bidra till den långsiktiga målbilden om ett Halland med hållbar tillväxt har Region Halland konkretiserat fyra mål som presenteras nedan.

Mål: En region som bidrar till hållbara och attraktiva livsmiljöer

Halland ska kännetecknas av människors närhet till arbetsmarknader, natur- och boendemiljöer. Det halländska läget skapar förutsättningar för företag att etablera sig, attrahera kompetens och växa. Faktorer som attraktiva boendemiljöer, god gestaltning av offentliga rum, byggnader och platser samt kultur- och naturvärden bidrar till människors upplevda livskvalitet, hälsa och känsla av delaktighet. Det regionala utvecklingsarbetet behöver genomsyras av ett aktivt och strategiskt klimat- och miljöarbete. Genom hållbar, klimatsmart samhällsplanering och markanvändning, utveckling av kollektivtrafik, transporter och transportsystem samt av teknisk infrastruktur skapas möjligheter att arbeta med utsläppsminskning, ökad koldioxidbindning och andra viktiga gröna utvecklingsfrågor.

Halland är ett av landets snabbast växande län. Tillväxten skapar på många sätt goda förutsättningar för regionen, men en central fråga är hur man bevarar länets attraktivitet och samtidigt planerar för ett hållbart Halland. Med Hallands stora transport- och godsvolymer är det särskilt angeläget att minska utsläppen från både person- och godstransporter. På senare tid har händelser i omvärlden flyttat fram redan tidigare viktiga områden på agendan. Energifrågan har blivit alltmer aktuell och det handlar dels om hur man skapar ett robust energisystem, dels om hur man främjar energieffektiviseringar och en omställning till förnybara energikällor. Sannolikt kommer även krisberedskap och robusthet utifrån ett samhällsplaneringsperspektiv bli allt viktigare frågor under kommande period.

Genom arbetet med att ta fram en regional fysisk plan för Halland kan Region Halland som organisation möta många av de utmaningar som samhället står inför. Arbetet kommer innebära ett större behov av kunskapsunderlag och regionen behöver samla in fakta inom flera områden. För att öka tillgängligheten och bidra till större arbetsmarknader fortsätter utveckling av infrastruktur och kollektivtrafik vara ett prioriterat område för Region Halland. Här är kuststråket, med framför allt Väst-kustbanan och E6:an, det högst prioriterade stråket som knyter samman Halland med sin omvärld.


Vidare är utveckling av kollektivtrafiken, och främjandet av ett mer hållbart resande, ett av Region Hallands viktigaste verktyg för att minska de klimatpåverkande utsläppen i länet. Tillsammans i majoritet har vi sedan innan tagit beslut för att stärka den halländska kollektivtrafiken. Förslaget om en busslinje mellan Hylte och Falkenberg är nu hos kommunerna för bedömning i nästa steg. Det är en satsning som skulle knyta samman våra kommuner och öka tillgängligheten till arbete, studier och samhällsservice på ett hållbart sätt. Tryggheten är också en viktig faktor i kollektivtrafiken för alla som färdas på bussar och tåg, samt alla de yrkesgrupper som möter resenärerna i kollektivtrafiken dagligen.

Tilldelas:
Regionstyrelsen,
driftnämnden
Kollektivtrafik.

Mål: En region som bidrar till förnyelseförmåga och konkurrenskraft

För att uppnå långsiktig regional utveckling och tillväxt behövs goda förutsättningar för entreprenörskap och innovation. Det innebär bland annat förmåga att attrahera människor med relevanta kompetenser och finansiellt kapital, funktionell infrastruktur, samt förmåga att anamma ny teknologi och nya arbetssätt. Snabb teknisk utveckling, och ökade krav på hållbara tjänster och produkter, gör omställningsförmåga och förnyelse till viktiga framgångsfaktorer. Region Halland behöver fortsätta utveckla infrastrukturen kring innovationsstödssystemet i Halland. En prioriterad del i detta är Region Hallands arbete inom smart specialisering. Region Halland måste även fortsätta arbeta med de företag som inte ryms inom de smarta specialiseringarna, för att bidra till en grön och teknisk omställning i hela näringslivet. Den digitala omställningen, och näringslivets kapacitet att anamma ny teknik, är även en avgörande faktor för ett fortsatt konkurrenskraftigt näringsliv i Halland. Inom besöksnäringen är en viktig del att öka antalet internationella besökare till Halland. Men även inom besöksnäringen är hållbarhet ett prioriterat område.

Utöver operativa insatser riktade direkt mot företag – exempelvis olika typer av företagsstöd – är Region Hallands arbete med näringslivsutveckling ett positionerande arbete. Här krävs ett ökat fokus mot platsutveckling. Hallands konkurrenskraft, exempelvis inom områdena för smart specialisering, behöver marknadsföras för att locka arbetskraft, kapital, etableringar och besökare till Halland. Arbetet med platsutveckling är inte bara ett näringslivsfrämjande arbete, utan behöver spänna över alla verksamhetsområden inom det regionala utvecklingsarbetet.



Tilldelas:
Regionstyrelsen,
driftnämnden
Kollektivtrafik.

Mål: En region som bidrar till inkludering, god matchning och jämlik hälsa

För att människor ska kunna nå sin fulla potential och bidra till samhällets utveckling är god hälsa en grundläggande förutsättning. Det skapar möjlighet till utbildning och livslångt lärande, att delta i arbetslivet, vara ekonomiskt självförsörjande och bidra som aktiva samhällsmedborgare. För en hållbar regional utveckling är det därför viktigt att skapa samhällseliga förutsättningar för en god och jämlik hälsa i hela befolkningen. Region Halland behöver fortsätta att arbeta för en samhällsutveckling som bidrar till likvärdiga och goda uppväxtvillkor samt en god och jämlik hälsa. Där både människors livsvillkor och livsmiljö tas i beaktning. En viktig roll för Region Halland är att säkra barns goda uppväxtvillkor, både i den egna verksamheten och genom att stötta andra aktörer. Särskilt viktigt är det att prioritera utveckling av me-

toder och arbetssätt som säkrar barns rättigheter och ökar tillgången till tidiga, främjande, insatser för barn och unga.

Region Halland behöver fortsatt prioritera att arbeta för att fler ska få förutsättningar att fullfölja sina studier genom hela utbildningssystemet. Det finns även behov att arbeta för ökat partnerskap mellan lokala och regionala aktörer genom att utveckla av nya modeller för samverkan samt verka för gemensamma målbilder, kunskapsunderlag och utvecklingsarbeten. Arbetet inom Region Hallands folkhögskolor är ett viktigt verktyg för att bättre rusta individer för en arbetsmarknad med ökande konkurrens, och värna det demokratiska samtalet och insatser som främjar hälsa genom delaktighet och gemenskap.


För att underlätta en god etablering och matchning på arbetsmarknaden behöver Region Halland samordna och processleda samverkan med utbildningsaktörer. Region Halland behöver även arbeta för att mobilisera och stärka aktörer för mer strategiskt kompetensförsörjningsarbete, för att på så sätt stå bättre rustade för att möta individers och arbetsgivares behov av kompetens. På detta sätt kan Region Halland bidra till en hållbar kompetensförsörjning på den halländska arbetsmarknaden.

I föregående budget beslutade en politisk majoritet om ett arbete som samlar kompetens till stöd för barn med autism. Detta är en bra start men det behövs fler insatser där dagens strukturer inte räcker till. Barnfetma är en problematik som ökar. Barn som lider av fetma löper ökad risk för annan sjukdom och psykisk ohälsa. Stödet och insatserna till barn med fetma ser olika ut, delvis beroende på socioekonomiska faktorer. När samhällets insatser inte överlappar riskerar barn och unga att inte få den hjälp de behöver.

Regeringen har tillsatt en utredning med uppdrag att ta fram förslag som ska stärka elevhälsan och skolans stödinsatser. Denna utredning välkomnas regionalt för att få verktygen att stärka det gemensamma arbetet till stöd för barn och unga.

Sms-livräddning är en verksamhet som engagerar hallänningar i att bidra på livsavgörande sätt. Där kan Region Halland säkerställa att hjärtstartare finns och är tydligt markerade i och utanför regionens lokaler. På samma sätt kan vi som region skapa förutsättningar i samverkan med andra för att ta vara på och stärka engagemang.

Det finns ideella krafter som arbetar outtröttligt till stöd för människor som av olika anledningar har hamnat i utanförskap. Detta är insatser som bidrar till Region Hallands uppdrag i att främja hälsa och goda livsvillkor. Genom att se över förutsättningarna för att arbeta med verktyg som exempelvis Idéburet offentligt partnerskap stärks de goda initiativen. Fontänhuset är en sådan verksamhet där en ambition framåt är att se över formerna för att samverka och skapa förutsättningar för en verksamhet som långsiktigt ska kunna bidra till inkludering och social gemenskap i hela länet.



Tilldelas:
Regionstyrelsen,
driftnämnderna
Kultur och skola,
Kollektivtrafik.

Mål: En region med ett dynamiskt och tillgängligt kulturliv


Kultur behövs för att ge Halland förutsättningar att vara den bästa livsplatsen. Kulturens potential behöver tas tillvara inom alla samhällssektorer och ges en central position i livsmiljön. När kulturens kraft i Halland förstärks ökar också attraktionskraften för invånare och besökare. Människors kreativitet fungerar som drivkraft för nya idéer och handlingar. Ett rikt kulturliv stärker dessutom gemenskapen, vitaliserar demokratin, gynnar folkhälsan och medverkar till en god livsmiljö för invånarna oavsett var i Halland de bor eller vilka de är.

För att nå målet i Kulturstrategin behöver kulturpolitiken främja konstnärligt skapande och arbeta för ett öppet demokratiskt samhälle där yttrandefriheten värnas genom att stärka kulturinstitutionerna som demokratiska arenor och skapa goda villkor för yrkesverksamma kulturskapare. Digitaliseringens möjligheter ska nyttjas i högre utsträckning. Halland ska även stärka den konstnärliga kvaliteten i regionen genom utvecklat internationellt arbete med fokus på Norden, internationell kompetens för kulturskapare och arrangörer samt utvecklade sammanhang för residens.

Alla barn och unga i Halland har rätt till ett rikt kulturliv med möjlighet till upplevelser och eget skapande. Kultur ska vara en självklar del av barns och ungas vardag, såväl i skolan som på fritiden, oavsett var de bor eller vilka de är. Arbetet ska säkerställa barns rätt till språk och kunskap samt möjliggöra en meningsfull fritid. Kulturskolornas utvecklingsinsatser ska samordnas och det ska finnas förbättrade förutsättningar för unga som vill fördjupa sig inom kulturområdet. Region Halland ska även verka för breddat och inkluderande deltagande genom att utveckla samarbetet med det civila samhället, öka invånarnas delaktighet, synliggöra kulturlivet i Halland samt främja kulturella mötesplatser.

Region Halland ger varje år stöd till idéburna organisationer. Folkbildningen är en viktig demokratiaktör som bidrar till ett öppet och inkluderande samhälle. I föregående årsbudget fick folkbildningen ett extra tillskott. Samtidigt som den nya kulturstrategin växer fram finns en politisk samverkan för ett nytt kulturarvsstipendium.

Vi lever i en tid med polarisering där krafter som vill splittra och ställa oss emot varandra hittar former för påverkan även i demokratiska system. Därför är regionens roll extra viktig i att värna det demokratiska samtalet och demokratiuppdraget.



Tilldelas:
driftnämnden
Kultur och
skola



En tillgänglig och högkvalitativ hälso- och sjukvård

Ambitionen är att invånarna i Halland ska få vård av hög kvalitet med god tillgänglighet, vilket är i linje med Hallands hälso- och sjukvårdsstrategi. Strategin syftar till att bibehålla den höga vårdkvalitet som regionen har uppvisat under många år, samt att lyfta områden med utvecklingspotential. Genom att fortsätta utveckla nya tekniker, arbeta processorienterat, tillvarata medarbetarnas kompetenser och effektivt implementera ny forskning kommer Halland att kunna möta de krav som ställs och fortsätta prestera på hög nivå. Hälso- och sjukvårdssystemet behöver ställa om för att hantera de utmaningar som Sveriges regioner står inför; andelen äldre blir allt fler i kombination med färre i arbetsför ålder och fler lever med kroniska sjukdomar samtidigt som digitaliseringen bidrar till nya förväntningar från invånarna. Den vård som patienten behöver ofta ska vara tillgänglig och nära patientens normala livssituation. Halland eftersträvar en sömlös och sammanhållen vård utan stuprör, där patienten inte upplever några gränser mellan olika vårdgivare. Hälso- och sjukvårdssystemet bör därför byggas kring naturliga flöden för patienterna.

För att bidra till den långsiktiga målbilden om *En* hälso- och sjukvård för bättre hälsa har Region Halland konkretiserat tre mål som presenteras nedan.

Mål: En region som säkerställer god och tillgänglig vård

Kvalitet i hälso- och sjukvården handlar dels om den medicinska kvaliteten som grundar sig i vetenskap och beprövad erfarenhet, dels om att vården ska vara individanpassad, säker, tillgänglig och jämlik. Tillgänglighet är en av de viktigaste kvalitetsaspekterna och handlar om möjligheter att nå hälso-och sjukvården oavsett ålder, sjukdomsbild eller personliga förutsättningar. Tillgänglighet handlar också om att få vård inom rimlig tid samt om tillgång till information. Ett viktigt verktyg för att öka tillgängligheten och skapa en mer effektiv vård är att fortsätta digitalisera lämpliga delar av både arbetssätt och vårdutbud. Digitala tjänster är centrala verktyg i den nära vården och gör det möjligt för invånaren att få en större del av vården närmare sig själv, i sin normala livssituation. Utifrån ett samhällsperspektiv är varje distanskontakt en vinst för både invånaren och miljön eftersom det innebär minskat resande.

Region Hallands historiskt goda tillgänglighet går inte att ta för given och regionen behöver både rekrytera och bibehålla kompetens för att leverera den och högkvalitativa vård som hallänningarna förväntar sig. Regionens förvaltningar ska säkerställa att invånarna i Halland har god tillgänglighet till hälso- och sjukvård av hög kvalitet samt erbjuder kontakt- och besöksformer som passar den enskilde individen.

Ett samhälle behöver kunna ta hand om sina mest utsatta, men också kraftsamla för dem som riskerar att hamna i långvarig ohälsa på grund av beroende.

I politisk majoritet inom Region Halland finns en medvetenhet om behovet av att förändra verksamheten kring tillnyktring. Den dialogen pågår i samverkan med berörda myndigheter och kommer att fördjupas framåt.

Samsjuklighetutredningen som presenterades förra året ger en rad förslag på hur regionernas hälso- och sjukvård kan arbeta för att stärka behandling mot beroende och skadligt bruk. De förslag som presenterats ligger nu hos regeringen för bedömning i nästa steg. Där inväntas regeringens ställningstaganden.



Tilldelas:
Regionstyrelsen,
driftnämnderna
Ambulans,
diagnostik och hälsa,
Hallands sjukhus,
Närsjukvård,
Psykiatri.

Mål: En region som vidareutvecklar den nära vården

Arbetet med att erbjuda vård närmare patientens normala livssituation är en ständigt pågående process och kräver ofta samverkan över organisationsgränser. Region Halland har tillsammans med Hallands kommuner enats om målbilden Omtanke Halland – vår gemensamma omställning till en god nära vård och omsorg, som ska rama in det halländska arbetet med nära vård. För att bidra till att nå målbilden behöver regionen utveckla arbetet med personcentrerat förhållningssätt och öka möjligheterna för patienter att vara delaktiga i sin egen vård och behandling. Viktiga komponenter i detta är bland annat kontinuitet och fast läkarkontakt inom närsjukvården för de patienter som behöver och önskar det. De mest sköra äldre, som ofta rör sig mellan vårdgivare, har stort behov av individanpassad, samordnad och kontinuerlig vård och omsorg och ett strukturerat omhändertagande. Det ställer krav på helhetssyn och samarbete över professions- och organisationsgränser och kräver samverkan vid såväl in- som utskrivning.

Det finns tydliga utmaningar för att uppnå en trygg och effektiv utskrivning från slutenvård i Halland, då regionen har en relativt hög medelvårdtid för utskrivningsklara patienter. Halland har även en relativt hög andel patienter som återinskrivs oplanerat.

Regionens förvaltningar ska fortsätta arbetet med att vidareutveckla vården i enlighet med nationell och regional inriktning för god och nära vård samt säkerställa att ingen patient behöver vistas på sjukhus när det inte är nödvändigt.



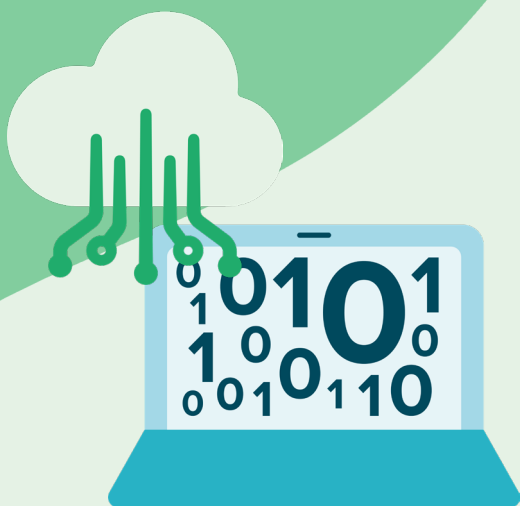
Tilldelas:
Regionstyrelsen,
driftnämnderna
Ambulans, diagnostik
och hälsa,
Hallands sjukhus,
Närsjukvård,
Psykiatri,
Regionservice.

Mål: En region som utvecklar och förbättrar cancervården

Den årliga uppföljningen av Hallands hälso- och sjukvårdsstrategi visar att regionen kan förbättra sina resultat inom cancersjukvården. Regionen behöver bland annat fortsätta arbeta med att förbättra resultatet för de kvalitetsindikatorer inom cancer där Halland presterar under rikssnittet. Halland har också förbättringspotential vad gäller följsamheten till de standardiserade vårdförloppen (SVF), som syftar till att förkorta väntetider, minska regionala skillnader och skapa en mer jämlik vård med ökad kvalitet. Regionens förvaltningar ska fortsätta arbeta för att förbättra behandlingsresultaten inom cancersjukvården samt underlätta för patienter att medverka i och ta ansvar för sin egen vård.



Tilldelas:
Regionstyrelsen,
driftnämnderna
Ambulans, diagnostik
och hälsa,
Hallands sjukhus,
Närsjukvård.



En digital kraftsamling för framtidens välfärd

Region Halland behöver möta invånarens förväntan i en digital omvärld och arbeta för smarta verksamheter med effektiv resursanvändning. Genom att använda teknologins möjligheter och arbeta med informationsdriven inriktning kan Region Halland stärka leveransen till invånaren. Denna potential stärks ytterligare av Artificiell intelligens (AI) med dess breda genomslag på mycket kort tid. Regionen behöver växla över kraft till digital utveckling och innovation för att möta välfärdens utmaningar.

För att bidra till den långsiktiga målbilden om Halland – Bästa livsplatsen har Region Halland konkretiserat två mål som presenteras nedan.

Mål: En region som bidrar till en smartare och enklare vardag genom AI och informationsdriven utveckling

Som samhällsaktör behöver Region Halland vara närvarande digitalt, vara lyhört för förändringar och skapa en helhetsupplevelse för olika målgrupper, oavsett vilka tekniska redskap som används. Den digitala tillgängligheten spelar en alltmer central roll i mötet med välfärdens utmaningar, där individens behov måste mötas med rätt tjänster, vid rätt tidpunkt, i rätt format och via rätt kanal.

Användarna av Region Hallands service och tjänster förväntar sig snabb support och rätt stöd i sina kontakter med regionen. Det är av yttersta vikt att invånarna känner sig omhändertagna och upplever en trygghet och professionalism i varje möte med regionen. För att uppnå detta behöver tillgången till rätt information säkerställas vid varje enskilt tillfälle, vilket kräver att Halland fortsätter arbeta med att skapa förutsättningar för digitalt informationsutbyte mellan invånare och olika aktörer.

Digital verksamhetsutveckling och innovativa lösningar är nödvändiga för att regionen ska fortsätta förbättra sina tjänster och interna arbetsprocesser. Region Halland behöver fortsätta främja en användardriven utveckling och skapa en servicekultur där invånaren är en aktiv medskapare. För att uppnå detta är samverkan genom partnerskap en väsentlig faktor, som också öppnar dörrar för samskapande och bidrar till att stärka regionen som en attraktiv och trygg arbetsgivare, med unika karriärmöjligheter.

Via samarbete med andra aktörer har Region Halland etablerat sig som en ledande aktör inom informationsdriven vård. Med utvecklingen inom Artificiell Intelligens kan ytterligare framsteg göras till förmån för patienter och invånare, men också genom den AI-förstärkta medarbetaren som med tillgång till smarta tjänster får stöd i administration och frigör tid till annat. Genom att dra nytta av och bidra med insikter som erhålls genom strukturerat arbete med sammanhållna data kan regionen fortsätta att fatta rätt beslut och göra rätt förbättringar för att skapa nytta i alla verksamheter.

Framtida nationella utmaningar inkluderar behov av att revidera regelverk och förändrad lagstiftning för att förbättra informationsflödet och dela hälsodata på ett säkert sätt mellan olika aktörer inom hälso- och sjukvården och välfärden som helhet. Det är nödvändigt att integrera informations- och cybersäkerhet tidigt i utvecklingen av informationsdrivna verksamheter för att säkerställa en trygg, robust och säker hantering av data och personuppgifter.



Tilldelas:
Regionstyrelsen,
samtliga
driftnämnder

Mål: En region som säkerställer ett modernt och sammanhållet vårdinformationsstöd

En sammanhållen vårdinformation och ett modernt användande av vårddata skapar möjligheter att på ett effektivt och säkert sätt följa upp och implementera nya behandlingsmetoder. För att lyckas behöver Region Halland skapa en resurseffektiv informationsförsörjning inom och mellan olika vårdgivare och till kvalitetsregister. Fokus för det omfattande arbetet med framtidens vårdinformationsstöd (FVIS) är att skapa förutsättningar för effektiva arbetssätt inom vården samt ge invånare och patienter tillgång till säker och relevant vårdinformation. Detta kommer att ge halländingen ökade möjligheter att vara delaktig i sin hälso- och sjukvård.

Införandet av ett modernt och sammanhållet vårdinformationsstöd är nu på väg in i en slutfas gällande förberedelser och på väg mot ett implementerande i alla vårdens verksamheter. För att möjliggöra ett hållbart införande krävs noggranna förberedelser i vårdverksamheterna, i synnerhet i form av utbildning av medarbetare men även med att skapa förutsättningar för en hanterbar påverkan på vården. Åtkomsten till en gemensam vårdinformation är väsentlig för patientsäkerheten och behöver därför införas samtidigt för vårdverksamheter och användare.



Tilldelas:
Regionstyrelsen,
driftnämnderna
Ambulans, diagnostik
och hälsa,
Hallands sjukhus,
Närsjukvård,
Psykiatri,
Regionservice.

Ekonomi

Ekonomiska förutsättningar

Den globala och svenska tillväxten förblir svag under 2024, men det förväntas att nedgången i konjunkturen når sin botten i år. En fortsatt nedåtgående trend förutses för inflationen globalt och man räknar med att centralbankerna av detta skäl kommer kunna sänka styrräntan ytterligare i år. Det är ändå viktigt att poängtera att ränteförändringar tar tid innan full effekt uppnås i ekonomin.

Den svaga tillväxten på global nivå lämnar tydliga avtryck i Sverige där konsekvenserna blir kännbara på flera fronter. Trots prognoser om att bankerna sänker styrräntan i år och att inflationen i Sverige under det andra halvåret sjunker under inflationsmålet på två procent bedöms det dröja till 2025 innan svensk BNP-tillväxt tar fart och återhämtningen blir märkbar. Denna fördröjning sätter sin prägel på arbetsmarknaden där sysselsättningsgraden dämpas av den låga tillväxten. Den svaga sysselsättningen medför en ovanligt liten uppgång av lönesumman. Det resulterar i att ökningen av skatteunderlaget 2024 blir den lägsta sedan 2010 (undantaget pandemiåret 2020). En återhämtning för andelen sysselsatta beräknas ske först 2025 som följs av en återhämtning av skatteunderlaget i linje med det historiska utfallet.

Svagare tillväxt att vänta

Under finanskrisen drabbades industriintensiva regioner hårt som en följd av försämda exportmarknader. Storstadsregionerna och dess grannlän, däribland Halland, kunde parera krisen genom en stark inhemsk konsumtion. Nuvarande lågkonjunktur har däremot präglats av höga räntor, hög inflation och minskat bostadsbyggande. Halland är en inflyttningsregion och utifrån ett näringslivsperspektiv blir regionen hårt påverkad av inbromsningen inom byggsektorn. Handel och turism är andra viktiga branscher för Halland, som riskerar att drabbas hårt av minskad konsumtion. När vi ser till hur många som har arbetsgivare i Halland, det vill säga den sysselsatta dagbefolkningen, syns en tydlig inbromsning och Halland är ett av de län som har lägst jobbtillväxt den senaste perioden.

Förmildrande omständigheter är att länet fortsatt har en hög sysselsättning och att invånarna i regionen har bland de högsta lönerna i Sverige. Vi ska även komma ihåg att, även om arbetslösheten har ökat successivt under de senaste månaderna, så ligger den fortsatt på låga nivåer ur ett historiskt perspektiv.

Utöver inbromsningen i ekonomin syns en annan nationell trend som i hög utsträckning påverkar utvecklingen i regionen. Under 2023 upplevde landet den lägsta folkökningen på 22 år. Halland såg den lägsta befolkningstillväxten sedan 1996, vilket kan härledas till minskat barnafödande och ett minskat flyttningsöverskott. Framöver prognostiseras befolkningstillväxten fortsatt ligga på lägre nivåer än tidigare, vilket påverkar såväl näringslivets utveckling som skattekraften i regionen. Ur ett jämförande perspektiv fortsätter Halland alltjämt vara en av landets mest växande regioner.

I osäkra tider är en hållbar ekonomi i balans fundamentalt för att ge regionen handlingsutrymme och förmåga att hantera alla utmaningar, såväl plötsliga som förväntade. Ett ansvarsfullt agerande här och nu säkrar framtida behov och utveckling av välfärden i Halland. Det är av avgörande betydelse att regionen över tid långsiktigt kan finansiera ökade kostnader, det vill säga tillfälliga utrymme som ges enstaka år innebär inte automatiskt att dessa medel kan spenderas till långsiktiga satsningar.

Utifrån de ekonomiska planeringsförutsättningar, samt de finansiella målen grundade i att över tid ha en hållbar ekonomi i balans och god ekonomisk hushållning, finns i denna budget inget utrymme för större ambitionsökningar. Fokus behöver vara att återställa befintliga obalanser i verksamheten samt fortsätta skapa förutsättningar för investeringar i ändamålsenliga lokaler.

Budget 2025 med ekonomisk plan 2026–2029

Resultatbudget					
Resultatbudget, mnkr	Budget 2025	Plan 2026	Plan 2027	Plan 2028	Plan 2029
Verksamhetens intäkter	2 348	2 395	2 443	2 492	2 541
Verksamhetens kostnader	-15 921	-16 237	-16 714	-17 215	-17 788
Avskrivningar	-509	-544	-558	-590	-605
Verksamhetens nettokostnader	-14 083	-14 387	-14 830	-15 315	-15 852
Skatteinträkter	10 961	11 411	11 872	12 358	12 865
Generella statsbidrag och utjämning	1 654	1 668	1 672	1 679	1 693
Statsbidrag läkemedel	1 304	1 316	1 341	1 366	1 391
Övrigt	327	100	100	100	100
Verksamhetens resultat	163	108	154	189	197
Finansiella intäkter	147	147	122	97	72
Finansiella kostnader	-244	-156	-175	-195	-202
Resultatbudget efter finansiella poster	66	99	101	90	66

I tabellen redovisas budget 2025 med ekonomisk plan för 2026–2029

Investeringar

Region Hallands årliga investeringsnivå behöver tydligt redovisas och värderas tillsammans med de förväntade konsekvenser investeringarna beräknas få på driftbudgeten. Investeringsplanen måste dessutom bedömas och prioriteras utifrån ett finansieringsperspektiv över tid, samt även vilken genomförandekapacitet som finns i regionen. Positiva resultat bidrar till att självfinansiera regionens investeringar. Tillsammans med årets avskrivningar utgör resultatet förenklat regionens kassaflöde som kan användas till att finansiera investeringar. För Region Halland bedöms att det årliga överskottet minst behöver motsvara två procent av skatteintäkter samt generella statsbidrag och utjämning för att bidra till en långsiktigt hållbar ekonomisk utveckling och för att finansiera kommande fastighetsinvesteringar.

Det finns stora investeringsbehov i regionens sjukhusfastigheter som behöver omhändertas och lokalförsörjningen är en av hälso- och sjukvårdens stora framtidsfrågor. Regionen har under våren 2024 färdigställt lokalförsörjningsplaner för sjukhusområdena i Halmstad, Varberg och Kungsbacka. I planerna prioriteras både fastighetstekniska behov och verksamhetsbehov långsiktigt tillsammans för att minska risken och osäkerheten kring stora investeringsbehov.

Det ekonomiska utgångsläget för att kunna genomföra lokalförsörjningsplanerna är bra, regionen har idag ingen låneskuld och står sig ekonomiskt förhållandevis starkt i relation till övriga regioner. I en jämförelse av ett antal finansiella nyckeltal, som sammantaget visar den ekonomiska styrkan i landets regioner, tillhör Region Halland den bästa tredjedelen av alla regioner. Denna ekonomiska situation har uppnåtts genom ett långsiktigt ansvarstagande och en medveten hushållning av resurser. Men Region Halland har också förhållandevis låga investeringsutgifter per invånare jämfört med många övriga regioner, vilket sannolikt kan förklaras av att större investeringar i sjukhusfastigheterna skjutits på framtiden och att vi därför ligger efter en del andra regioner på området. I dagsläget är Halland dessutom en av de regioner som ligger lägst när det gäller verksamhetsyta per invånare.

Totalt omfattar investeringsprogrammet utifrån lokalförsörjningsplanerna för de tre sjukhusområdena drygt 20 mdkr räknat i 2024 års prisnivå, fördelat över perioden 2025–2050. Kalkylen utgår från beräknad yta tillsammans kvadratmeterpriser för olika typer av lokaler. Regionen kommer ha en hög grad av egenfinansiering för investeringsprogrammet men eget kapital kommer på sikt behöva kompletteras med extern upplåning. **Se budgetbilaga, avsnitt 2**

Region Hallands definition av god ekonomisk hushållning

God ekonomisk hushållning innebär enligt Kommunallagen att såväl Region Hallands finansiella som verksamhetsmässiga mål uppnås. Det betyder även att verksamheten bedrivs långsiktigt, ändamålsenligt och effektivt samt sker i enlighet med lagar, regler och etablerade normer. Ekonomisk hushållning kan ses i två dimensioner, att hushålla i tiden och över tiden. På kort sikt måste ekonomiska resurser vägas mot verksamhet, över tid handlar det mer om att ställa verksamheternas behov idag i relation till verksamheternas behov på längre sikt. Utgångspunkten är att varje generation ska bära sina egna kostnader.

Finansiella mål

Följande tre indikatorer är definierade med finansiella mål för att uppnå en hållbar ekonomi i balans och god ekonomisk hushållning. För att åstadkomma en långsiktighet behöver målvärden utvärderas över tid och inte isoleras för varje budgetår.

Resultat i förhållande till summan av skatteintäkter samt statsbidrag och utjämning

En generell praxis som Sveriges kommuner och regioner (SKR) använder sig av är att detta resultatmått bör uppgå till minst två procent över tid, främst för att finansiera investeringar. För Region Halland skulle det innebära en genomsnittlig resultatnivå på cirka 250 mnkr.

Resultat							
	Utfall 2019	Utfall 2020	Utfall 2021	Utfall 2022	Utfall 2023	Budget 2024	Budget 2025
Procent	2,8%	7,5%	12,5%	7,9%	2,0%	-5,3%	0,5%
Årets resultat (mnkr)	273	766	1 304	876	260	-641	66

I tabellen redovisas utfallet av resultatnivån i procent och årets resultat i mnkr för perioden 2019–2023 med prognos 2024–2025.

Självfinansieringsgraden av investeringarna

Denna indikator beskriver hur stor andel av Region Hallands investeringar som finansieras av det egna kassaflödet. Resultatet rensat för avskrivningskostnader sätts i relation till totala investeringar. Den långsiktiga målsättningen bör vara att självfinansieringsgraden ska uppgå till minst 100 procent

Självfinansieringsgraden							
	2019	2020	2021	2022	2023	Budget 2024	Budget 2025
Procent	105%	198%	216%	232%	67%	-18%	58%
Investeringar (mnkr)	393	580	753	704	748	983	992

I tabellen redovisas självfinansieringsgraden i procent sett till den totala investeringsbudgeten för perioden 2019–2023 med prognos 2024–2025.

Soliditeten inklusive ansvarsförbindelsen för pensionsförpliktelser

Soliditeten är ett mått på den långsiktiga finansiella styrkan och visar hur stor del av tillgångarna som finansierats med eget kapital. Ju högre procenttal, desto starkare finansiell styrka. En rimlig målsättning gällande Region Hallands soliditet är att den, inkluderat hela pensionsåtagandet, ska vara positiv och inte minska över tid.

Soliditeten						
2019	2020	2021	2022	2023	2024	2025
-4,9%	5,7%	16,0%	24,7%	21,9%	Bibehålla en positiv utveckling	Bibehålla en positiv utveckling

I tabellen redovisas utfallet av soliditeten inklusive ansvarsförbindelsen för pensionsförpliktelser i procent för perioden 2019–2023 med prognos 2024 och 2025.

Riktade statsbidrag

De riktade statsbidragen inom hälso- och sjukvård är i de flesta fall knutna till en nationell överenskommelse som tecknas mellan staten och Sveriges Kommuner och Regioner (SKR). Dessa överenskommelser fokuserar på identifierade områden som är viktiga för utvecklingen av den samlade hälso- och sjukvården i Sverige.

Varje överenskommelse beslutas separat av regeringen, oftast i december för det kommande året. I överenskommelserna, som kan vara ett- eller fleråriga, regleras de insatser som regionerna behöver utföra för att erhålla statsbidragen samt hur insatserna ska återredovisas. Hanteringen av riktade statsbidrag genom nationella överenskommelser är en viktig komponent i den tillitsbaserade verksamhets- och ekonomistyrningen i Region Halland.

Statsbidragen budgeteras centralt och utgör en del av den samlade finansieringen för att utveckla hela Region Hallands hälso- och sjukvårdssystem utifrån intentionerna i överenskommelserna. På kostnadssidan nyttjas större delen av medlen till utvecklingsinsatser i ordinarie verksamheter, främst via ordinarie budgetanslag där årlig uppräknings för verksamhetsutveckling ingår.

Som komplement finns ett centralt budgetanslag för utvecklingsmedel, där beslut fattas på delegation om specifika utvecklingsprojekt i syfte att säkerställa uppfyllelse av kraven i överenskommelserna och därmed hemtagning av statsbidragen. Denna hantering, med en tydlig intern process samt frekventa dialoger på både politisk- och tjänsteledningsnivå, skapar förutsättningar för en tillitsfull styrning och utveckling av den halländska hälso- och sjukvården i linje med de nationella överenskommelserna.

Nämndernas budgetramar

Från och med budget år 2020 är det generellt inräknat tillskott, förutom prisökning, för befolkningsökning, ökad vårdtyngd, medicinteknisk utveckling och verksamhetsutveckling.

Nämndernas ramar innefattar även finansiering för att uppfylla regeringens krav inom beslutade överenskommelser för riktade statsbidrag. Som komplement finns ett centralt anslag, utvecklingsmedel, för tillkommande merkostnader utöver det som redan är finansierat utifrån ställda krav i överenskommelserna.

Det är också inräknat ett generellt effektiviseringskrav. För att motverka suboptimeringar gällande såväl utveckling som effektivisering i framför allt hälso- och sjukvårdssystemet är samverkan i olika former viktig, både internt och externt.

I tabellen nedan redovisas en sammanställning på fördelningen av budget till nämnderna.

Se budgetbilaga, avsnitt 1

Fördelning av budget till nämnder, tkr					
Nämnd	2025	2026	2027	2028	2029
Regiongemensamt	358	191	123	106	121
Regionstyrelsen Hälso- och sjukvård	4 049	4 302	4 511	4 730	4 958
RH Fastighetsförvaltning	39	69	105	140	158
Regionstyrelsen	774	761	772	757	763
Driftnämnd Hallands Sjukhus	5 742	5 888	6 065	6 247	6 436
Driftnämnd Ambulans Diagnostik och Hälsa	1 202	1 223	1 253	1 283	1 314
Driftnämnd Psykiatri	914	930	954	979	1 005
Driftnämnd Närsjukvård	119	121	125	128	131
Driftnämnd Kultur och skola	200	205	210	215	220
Driftnämnd Hallandstrafiken	590	600	614	629	644
Gemensam nämnd Hemsjukvård och hjälpmedel	89	90	92	94	96
Patientnämnd	1	1	1	1	1
Revision	6	6	6	6	6
Summa	14 083	14 387	14 830	15 315	15 852

Egenavgifter

Skattesats

Region Hallands utdebitering av skatt 2025 är oförändrad och uppgår till 11,40 procent.

Taxeförändring

Budgeten medger Hallandstrafiken en genomsnittlig taxeförändring för kollektivtrafiken upp till 4,5 procent.

Tandvård- och läkemedelsförmånsverket (TLV) ger varje år ut en referensprislista avseende tandvårdstaxa. Referensprislistans totala förändring används som riktmärke när tandvårdstaxan föreslås. Budgeten medger en genomsnittlig taxeförändring för tandvård upp till 4,5 procent. **Se budgetbilaga, avsnitt 4**

Patientavgifter

Beräkning av årliga belopp för högkostnadsskydd för vård görs i enlighet med 17 kap. 2§ och 6§ Hälso- och sjukvårdslagen (2017:30). Region Halland har beslutat om principen att följa högsta angivna nivå. En uppräknings enligt tidigare fastställda principer sker för Hälsovård och intyg (kallat ”gula taxan”), egenavgifter för sjukresor och övriga egenavgifter.

Region Halland har sett över regelverket för att avgifter för uteblivet besök inom hälso- och sjukvården ska bli enhetligt. Syftet med avgiften är att minska antalet uteblivna och sent inställda besök och därigenom skapa bättre förutsättningar för att effektivisera planeringen och sänka kostnaderna för vården.

Se budgetbilaga, avsnitt 7

En redogörelse för koncernföretagets ekonomi i budgeten

Teater Halland AB med säte i Varbergs kommun är ett av Region Halland helägt aktiebolag. Teater Halland ska spela för barn, unga och vuxna i hela Halland och vara en resurs för såväl skolor som föreningar och andra aktörer.

För budgetåret 2025 omsätter bolaget cirka 38 miljoner kronor. Ungefär 85 procent av intäkterna utgörs av regionala och statliga medel. Resterande intäkter är till största del från Hallands kommuner.

Den största kostnaden i budgeten är lönekostnader samt kostnader för inhyrd personal och uppgår till cirka 17 miljoner kronor.

Bolaget hyr teaterlokaler och får ett bidrag från Varbergs kommun som täcker kostnaderna. Tillgångarna i bolaget är inventarier i lokalen och verksamheten. Bolaget har inga lån.

Diarienummer RS231582

Region Halland
Box 517, 301 80 Halmstad
regionen@regionhalland.se
regionhalland.se