



Månadsrapport

Psykiatri Halland
Feb 2022

1 Sammanfattning

Psykiatrin Halland har under årets första två månader påbörjat arbetet utifrån beslutad verksamhetsplan med starkt fokus på resultat avseende vårdkvalitet, tillgänglighet, arbetsmiljö och en långsiktigt hållbar ekonomi.

Under perioden var förvaltningen kraftigt påverkat av pandemin. Som en följd av mycket hög frånvaro hos personalen krävdes neddragning av vårdplatser och omfördelning av personal för att kunna klara av grunduppdraget utan risker för kvalitet- eller patientsäkerhet. En stor del av arbetet första månaderna har varit kopplat till pandemin.

Ekonomi

Den ackumulerade budgetavvikelsen uppgår till 1,1 Mnkr och förvaltningen räknar med en nollavvikelse mot budget för helåret.

Personal

Förvaltningens sjukfrånvaro är ca 7,8% vilket är strax över förvaltningens mål på 7%. Personalomsättningen är ca 13,4% vilket är något över förvaltningens mål på 10%.

Produktion

Under årets första månader har öppenvårdsproduktionen varit högre än samma period föregående år (6,6%). En betydande del av dessa är fortsatt distansbesök. Samtidigt har antalet patienter under årets första två månader varit ca 12% fler än samma period 2021.

Under januari och februari har antal vårdtillfällen varit något lägre än motsvarande period föregående år, något som bedöms vara en följd av pandemin.

Beläggningen har varit i paritet med tidigare nivåer och under årets första två månader har vi behövt reducera vårdplatsantalet på avd. 24 i Varberg för att klara av bemanningen.

Tillgänglighet

Under januari och februari har fortsatt arbete skett för att förbättra och bibehålla god tillgänglighet. Resultatet i de nationella mätningarna, sett till den genomförda vården, är bättre än riket, både inom BUP och Vuxenpsykiatrin.

En stor utmaning är att kunna hålla de interna flödena välfungerande trots kraftig patientökning.

2 Verksamhet

2.1 Hälsa- och sjukvård

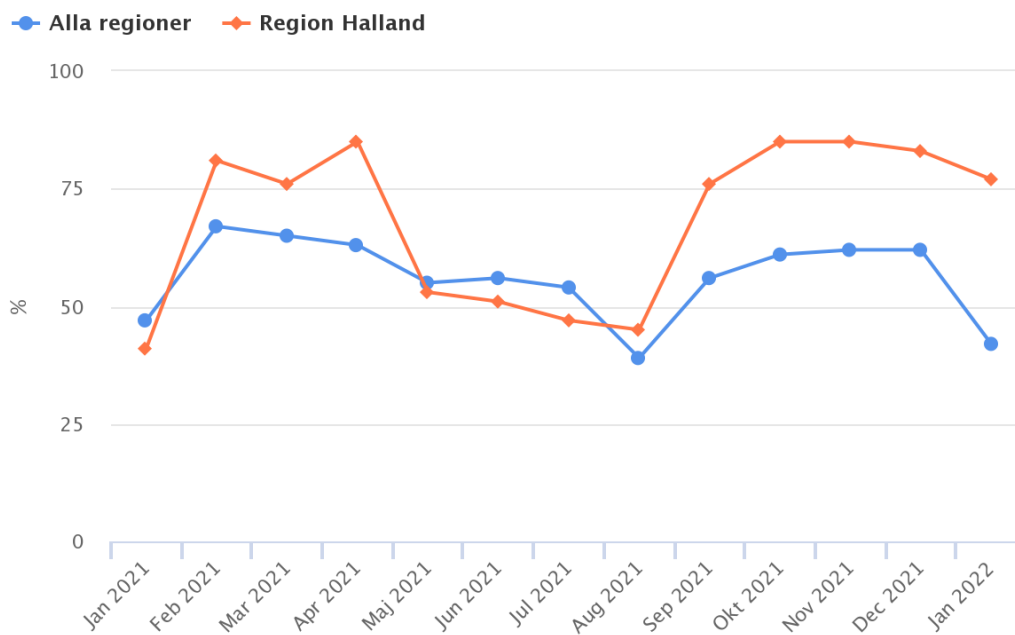
2.1.1 Tillgänglighet

Under januari och februari har fortsatt arbete skett för att förbättra och bibehålla god tillgänglighet. Resultatet i de nationella mätningarna, sett till den genomförda vården, är bättre än riket, både inom BUP och Vuxenpsykiatrin.

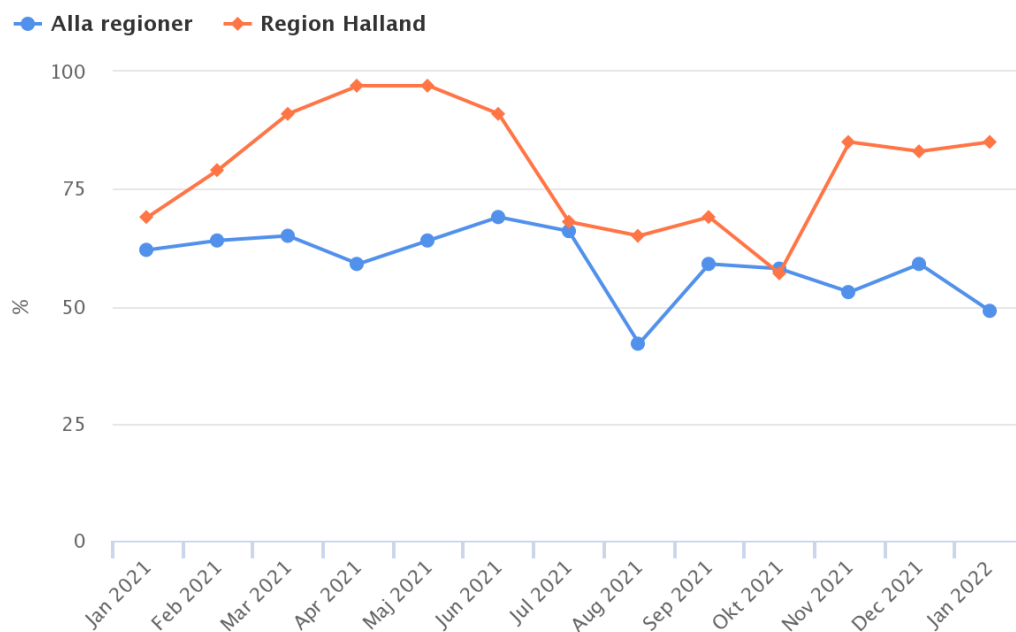
En stor utmaning är att kunna hålla de interna flödena välfungerande trots kraftig patientökning.

(Data för februari finns inte tillgänglig vid rapporttillfället)

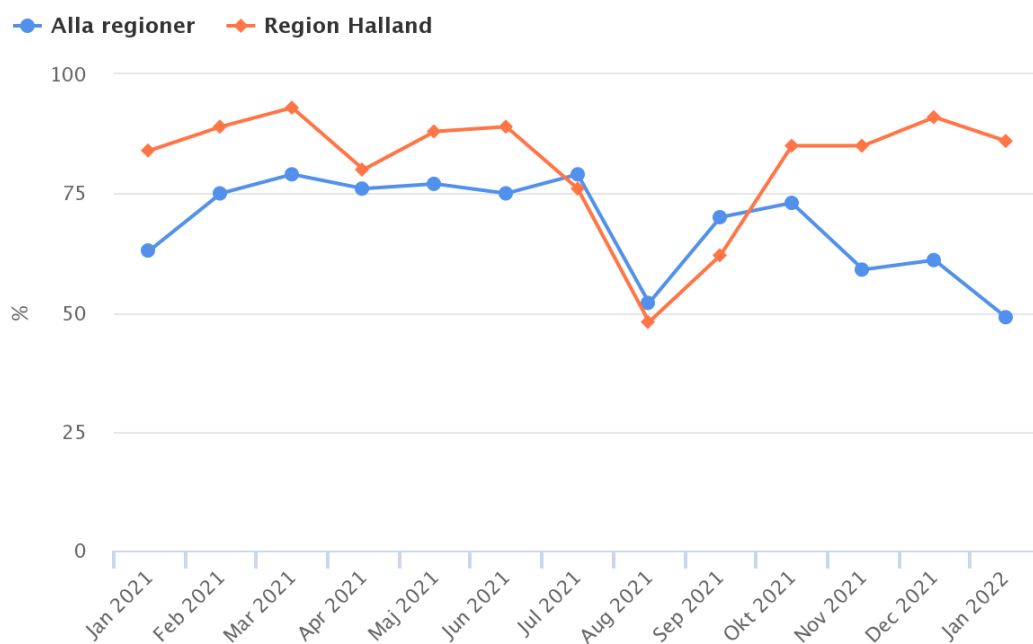
Genomförda nybesök inom 30 dagar - BUP



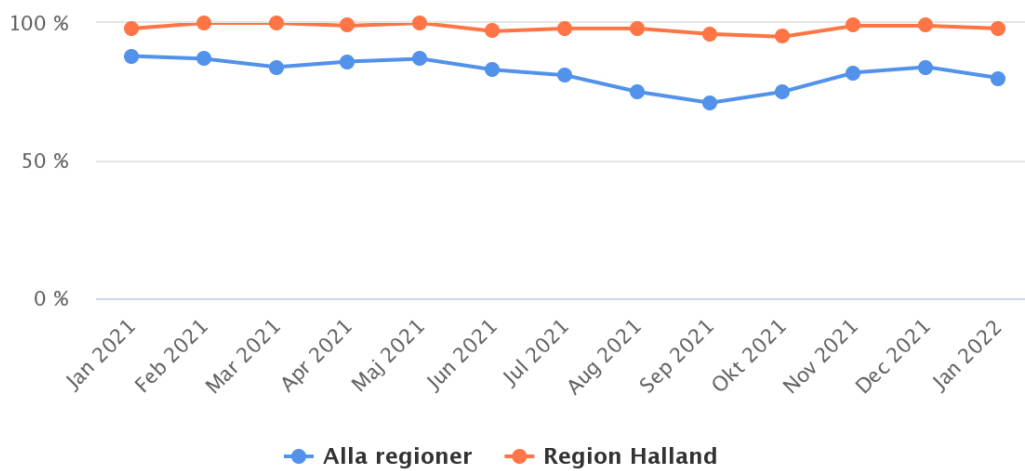
Genomförda "start av utredning" inom 30 dagar – BUP



Genomförda "start av behandling" inom 30 dagar - BUP



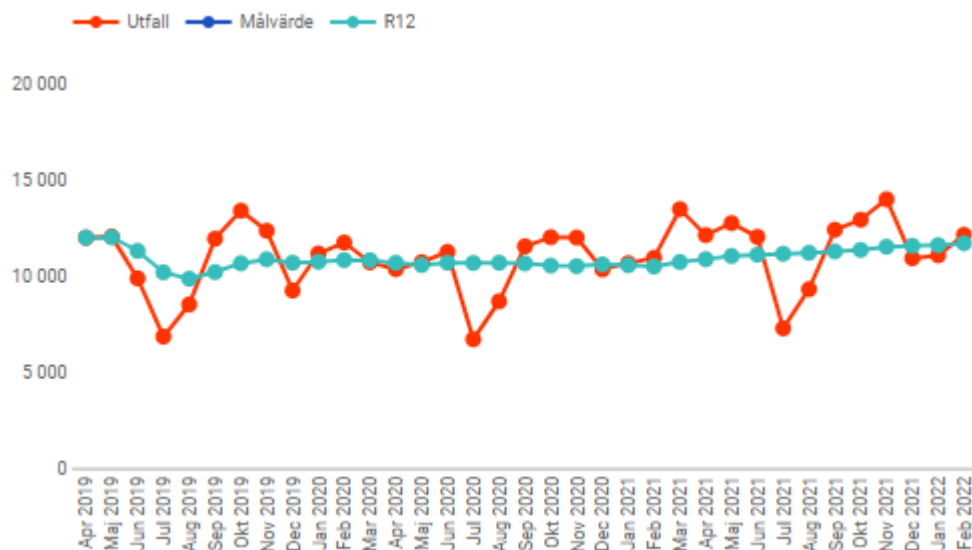
Genomförda nybesök inom 90 dagar - Vuxenpsykiatrin



2.1.2 Produktion och kvalitet

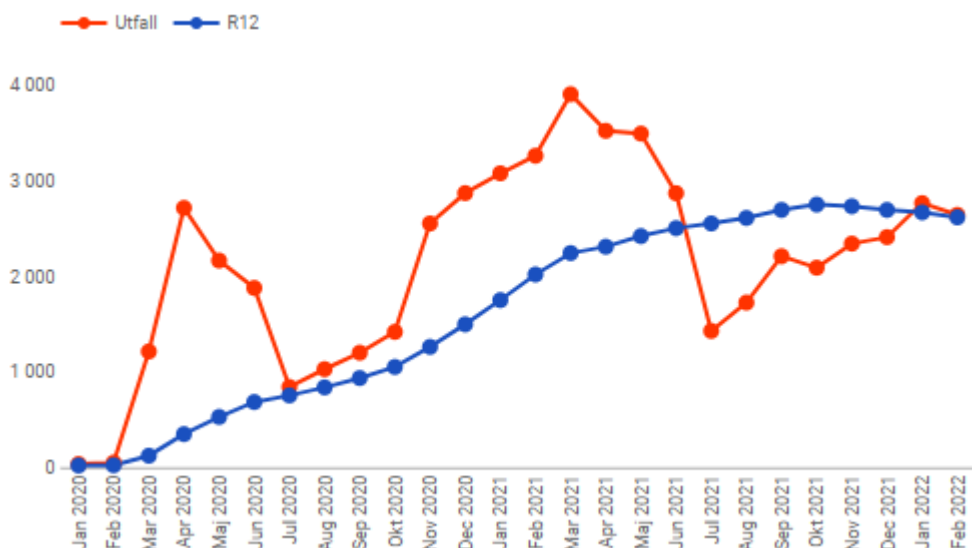
Antal öppenvårdsbesök

Öppenvårdsbesöken har en stabil, svagt uppåtgående trend. Under januari och februari var antal öppenvårdsbesök 6,6% fler än samma period förra året, varav BUP har en ökning på 10% jämfört med 2021. Samtidigt har antalet patienter under årets första två månader varit ca 12% fler än samma period 2021.



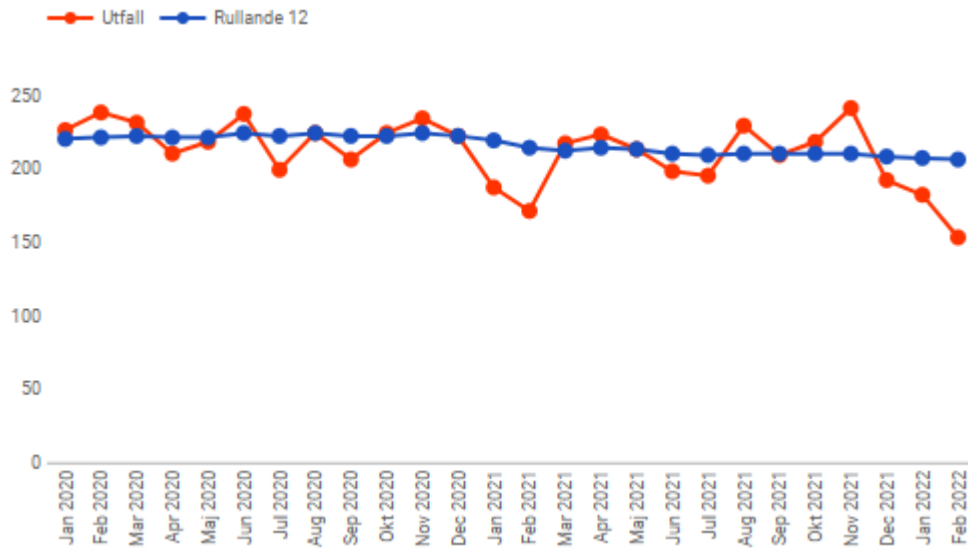
Varav distansbesök

Distansbesök fortsätter vara en betydande del av vårdutbudet. Under årets första månader var distansbesöken fortsatt cirka 23% av det totala antalet öppenvårdsbesök.



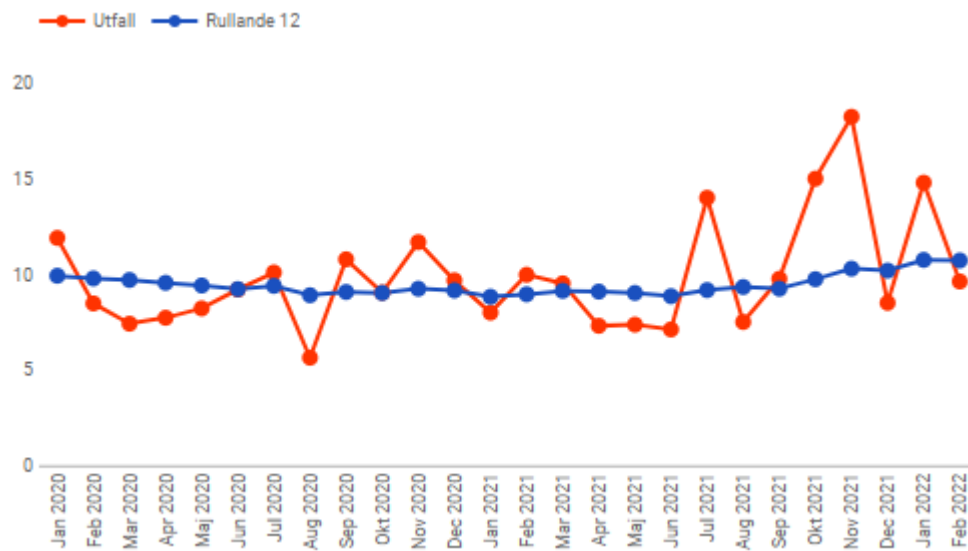
Vårdtillfällen, Heldygnsvården

Antal vårdtillfällen har under perioden varit cirka 6,5% lägre än samma period 2021. Detta bedöms vara en direkt följd av pandemin.



Medelvårdtid, Helderlyvården

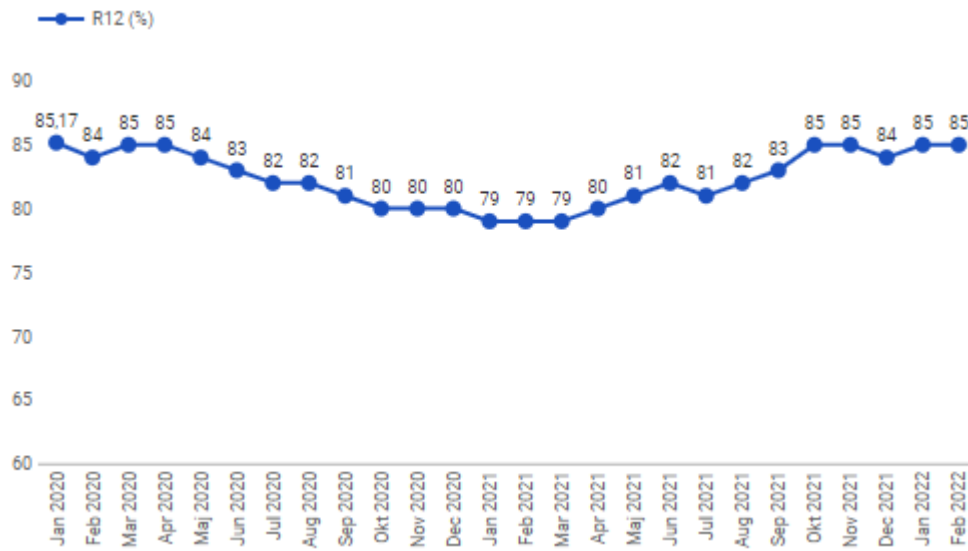
Medelvårdtiden ligger fortsatt runt 10 dagar och har en stabil trend. Månadsvärdet påverkas stort av vilka patienter som har färdigvårdats just den månaden.



Beläggning, Heldygnsvården

Beläggningsgraden har under årets första två månader varit i nivå med tidigare perioder.

Förvaltningen har under perioden behövt reducera platsantalet på avdelning 24 i Varberg för att kunna säkra bemanning, kvalitet och patientsäkerhet som en följd av den höga sjukfrånvaro som pandemin inneburit.



3 Medarbetare

3.1 Personalomsättning

Indikator	Utfall	Målvärde
Personalomsättning	13,45%	10%

Personalomsättning på förvaltningen är drygt 13% och trenden är ökande. De grupperna med högst omsättning är sjuksköterskor och psykologer.

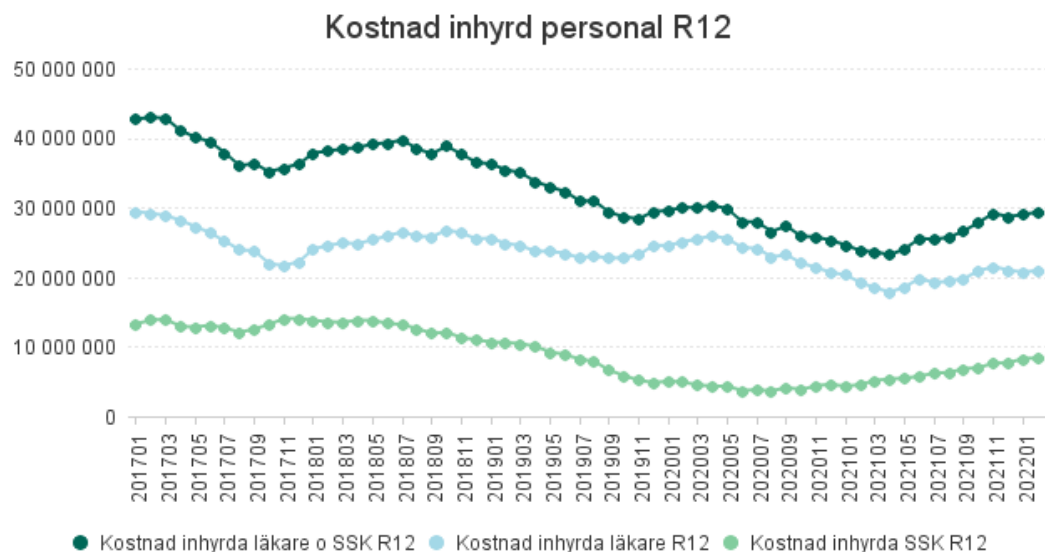
3.2 Sjukfrånvaro

Indikator	Utfall	Målvärde
Sjukfrånvaro	7,84%	7%

Den korta sjukfrånvaron har varit mycket hög årets första månader beroende på en ökad smittspridning avseende covid-19 men även avseende andra infektionssjukdomar såsom säsongsinfluensa och vinterkräksjuka.

3.3 Inhyrd personal

Under årets första månader var kostnaderna för inhyrd personal högre än samma period 2021. Behov av bemanningspersonal återfinns i hela förvaltningen för att klara bemanning och tillgänglighet. Värt att notera är att bemanningsföretag används som en medveten satsning inom BUP kopplat till särskild tillgänglighetssatsning



4 Ekonomi

4.1 Prognos

4.1.1 Prognosindikator

Indikator	Årsprognos tkr	Årsbudget tkr	Avvikelse tkr
Prognos budgetavvikelse	-738 256	-738 256	0

4.1.2 Analys av prognosen

Utifrån kända faktorer beräknar förvaltningen med en nollavvikelse mot budget för året.

Positiva avvikelser väntas för intäkter. Intäkter från Vårdvalet förväntas ligga på samma nivå som föregående år vilket förväntas ge ett överskott på 2 Mkr.

Personalkostnader förväntas ge en positiv prognos +16 mkr pga ej uppstartade verksamheter (avd 20 rättspsykiatri) och vakantana tjänster.

Delar av de vakanta tjänsterna bemannas av hyrpersonal och därmed genererar kostnader under annan kontoklass se nedan.

Bemanningskostnader förväntas öka något jämfört med 2021, med en beräknad prognosavvikelse med -6 mkr.

Köpt vård, främst rättspsykiatri förväntas ge en negativ budgetavvikelse med -9 mkr.

Delar av avvikelsen förklaras av högre vårddagskostnader än budgetindexering och ökat abonnemangskostnad för köp från Region Kronoberg.

4.2 Ekonomiskt resultat (ackumulerat)

Indikator	Ack resultat tkr	Ack budget tkr	Ack avvikelse tkr
Ackumulerad budgetavvikelse	-124 373 tkr	-125 497 tkr	1 124 tkr

4.2.1 Resultaträkning

Område	Ack utf 2022	Ack utf 2021	Ack bu 2022	Avvikelse	Prognosavvikelse
Intäkter	12 496	12 434	12 831	-335	2 000
Personal	-101 334	-97 433	-106 310	4 977	15 800
Bemanning	-5 282	-3 977	-4 307	-975	-6 000
Köpt vård	-8 253	-6 445	-5 959	-2 293	-9 000
Övrigt	-21 999	-20 335	-21 751	-248	-2 800
Nettokostnad	-124 373	-115 756	-125 497	1 125	0

4.2.2 Kostnads- och intäktsutveckling

Kostnadsutveckling

Förvaltningens kostnadsutveckling under perioden är 7 % , budgeterad kostnadsutveckling 8%. Dock finns det kontgrupper med högre utvecklingstakt än budgeterad såsom bemanningspersonal och köpt vård.

Intäktsutveckling

Utvecklingen av intäkter jämfört med budget är marginellt något lägre under perioden.

4.2.2.1 Kostnadsutveckling

Ack utfall förra året	Ack utfall i år	Skillnad mot förra året	Ack budget årets	Diff. mot budget	Kostn. utv. mot föreg. år	Budg. kostn. utv.	Skilln.mot budget
-128 190 tkr	-136 868 tkr	-8 678 tkr	-138 328 tkr	1 460 tkr	6,8%	0,7%	1,1%

4.2.2.2 Intäktsutveckling

4.3 Investeringar

Indikator	Årsprognos	Årsbudget	Avvikelse
Prognos Investeringsbudgetavvikelse	5 Mnkr	5 Mnkr	0

