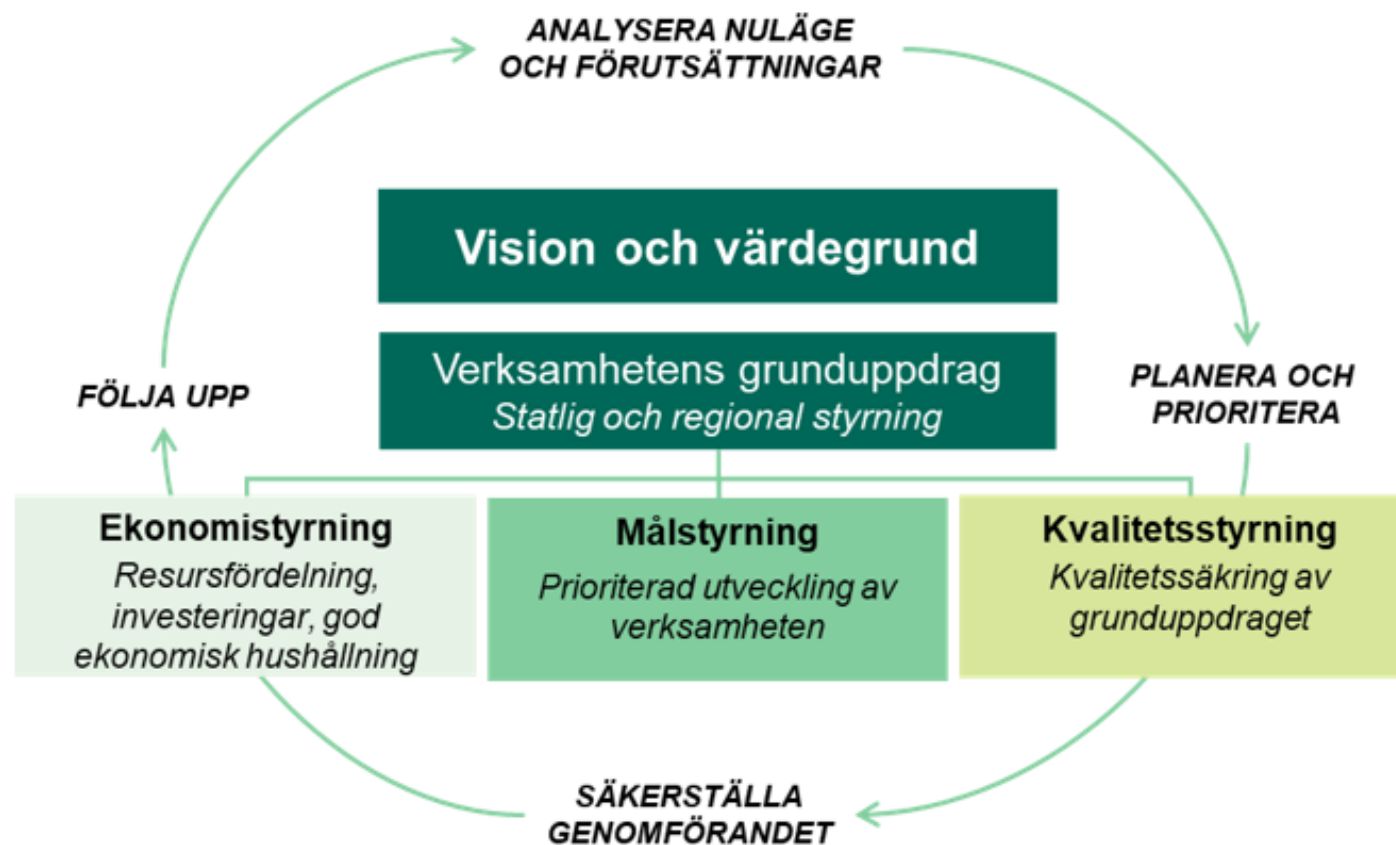


Verksamhetsplan 2026

Planering och uppföljning



Planering och uppföljning Region Halland

Processbeskrivning



Närsjukvårdens verksamhetsplan

- Inledning och beskrivning av verksamhetens grunduppdrag
- Målstyrning – nämndens mål
- Kvalitetsstyrning – indikatorer och arbetsmiljö
 - Målgrupp (patient)
 - Verksamhet (produktion/kvalitet)
 - Medarbetare
 - Ekonomi
- Ekonomistyrning / Internbudget
- Arbetsmiljöplan

Verksamhetsplan Driftnämnd

Inledning & beskrivning

Nämndens mål

Indikatorer

Budget

Arbetsmiljöplan

Målstyrning – Säkra utvecklingen av verksamheten





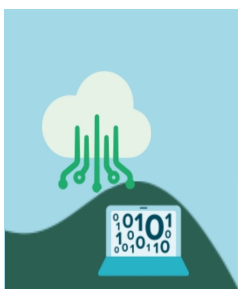
En organisation med utvecklings-och motståndskraft

- En region med robusta verksamheter och tryggt samhällsuppdrag
- En attraktiv arbetsgivare för hållbar kompetensförsörjning
- En organisation som minskar sin klimat- och miljöpåverkan



En tillgänglig och högkvalitativ hälso-och sjukvård

- En region som säkerställer god och tillgänglig vård
- **En region som tillhandahåller en nära och sammanhållen vård** (2025:En region som vidareutvecklar den nära vården)
- **En region som säkerställer vård av hög kvalitet** (2025:En region som utvecklar och förbättrar cancervården)



En digital kraftsamling för framtidens välfärd

- En region som bidrar till en smartare och enklare vardag genom AI och informationsdriven utveckling
- En region som säkerställer ett modernt och sammanhållet vårdinformationsstöd

Långsiktighet en framgångsfaktor

- Nämndens mål utgår från de regionala målen, påbörjad och pågående utveckling från strategiarbetet i Närsjukvården

Uppföljning av nämndens mål

- En samlad bedömning av måluppfyllelsen av nämndens mål görs såväl kvantitativt som kvalitativt och baseras på uppföljning och analys av:
 - angivna indikatorer till nämndens mål, återfinns även i avsnitt kvalitetsstyrningen i verksamhetsplanen
 - kompletterande aktivitetsstödjande indikatorer i förvaltningen
 - planerade och under året genomförda aktiviteter och insatser i förvaltningen

Förslag nämndens mål 2026



Fokusområde: En organisation med utvecklings- och motståndskraft

RF mål	Förslag nämndens mål
En region med robusta verksamheter och tryggt samhällsuppdrag	Stärka krisberedskap genom systematisk kontinuitetshantering
En attraktiv arbetsgivare för hållbar kompetensförsörjning	Säkerställa en god arbetsmiljö och långsiktig kompetensförsörjning, där medarbetare stannar och trivs
En organisation som minskar sin klimat- och miljöpåverkan	Minska verksamhetens klimatpåverkan utifrån regional plan



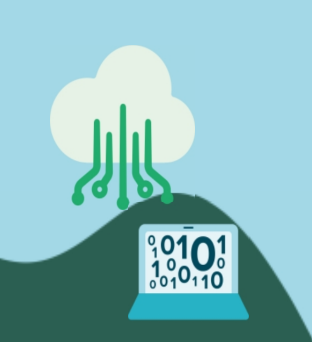
Fokusområde: En tillgänglig och högkvalitativ hälso-och sjukvård

RF mål	Förslag nämndens mål
En region som säkerställer god och tillgänglig vård	God och tillgänglig vård genom stärkt samarbete och att arbeta digitalt först Utveckla ett tydligt, tryggt och affärsmässigt bemötande



Fokusområde: En tillgänglig och högkvalitativ hälso-och sjukvård

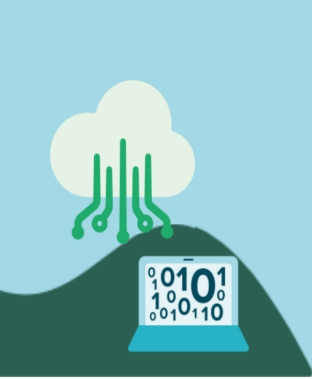
RF mål	Förslag nämndens mål
En region som tillhandahåller en nära och sammanhållen vård	Tillsammans med patienten stärka delaktighet och kontinuitet, utifrån behov Primärvård/allmäntandvård först, specialistvård när det behövs – utveckla sammanhållen vård genom stärkt samverkan
En region som säkerställer vård av hög kvalitet	Patientsäker vård med hög kvalitet



Fokusområde: En digital kraftsamling för framtidens välfärd

RF mål	Förslag nämndens mål
En region som bidrar till en smartare och enklare vardag genom AI och informationsdriven utveckling	Stärka informationsdrivna arbetssätt
En region som säkerställer ett modernt och sammanhållet vårdinformationsstöd	Utveckla vårdinformationsstöd, vårdprocesser och anpassade arbetssätt

Verksamhetens egna utvecklingsområden



Förslag Nämnden mål

Driva verksamheten i ekonomisk balans

Kvalitetsstyrning

Kvalitetsstyrning – Säkra genomförandet av verksamheten

- Indikatorer
 - Målgrupp (patient)
 - Verksamhet (produktion/kvalitet)
 - Medarbetare
 - Ekonomi

Kvalitetsstyrning- målgrupp

Vårdgaranti - telefontillgänglighet, kontakt inom 0 dagar	≥95%	VC
Vårdgaranti - medicinsk bedömning inom 3 dagar	≥90%	VC
Andel vuxna på väntelistan till Allmäntandvården som kallas i tid, ack.medelvärde	≥88%	FTV
Andel undersökningar på barn i Folktandvården som genomförs i tid	≥95%	FTV
Andel digitala informationsbesök på 1-åringar som genomförs i Allmäntandvården	≥80%	FTV
Andel digitala informationsbesök på Tandregleringen	≥50%	FTV
Svarstid Digital vård/tandvård	≤15 min	NSVH

Kvalitetsstyrning- Verksamhet

Andel besök på distans	≥15%	VC
Antal listade patienter	Bibehålla antal utifrån utfall 2025-12-31	VC
Andel remisser som är korrekt märkta, SVF, när de kommer till slutenvården (lite oklart än)	≥85%	VC
Antal vårdbesök, inkl distans	Enligt produktionsplan	VC
Fast läkarkontakt, SÄBO	≥96%	VC
Fast läkarkontakt, alla	≥70%	VC
Behålla andel av friskvårdspatienter		FTV
Andel barn med hög kariesaktivitet eller hög risk för karies som fått kvalificerat rådgivande samtal	ökning med 20% mot utfall 251231	FTV
Följsamhet strukturerad journalgranskning	≥95%	NSVH
Hållbart säkerhetsengagemang (HSE)	≥77 el 78 /vänta tills vi har resultat	NSVH

Kvalitetsstyrning- medarbetare

Personalomsättning	≤ 14,5%	NSVH
Sjukfrånvaro	≤ 5,4 %	NSVH
HME-index (Hållbart medarbetarengagemang)	≥80 /vänta tills vi har resultat	NSVH
OSA –index (Organisatorisk och social arbetsmiljö)	≤65 /vänta tills vi har resultat	NSVH

Kvalitetsstyrning- ekonomi

Budgetavvikelse	≥ 0	NSVH
Kostnadsutveckling	Enligt budget	NSVH
Intäktsutveckling	Enligt budget	NSVH
Bemanningskostnader - läkare och sjuksköterskor i relation till totala personalkostnader i vårdförvaltningarna	$\leq 2\%$	NSVH

Arbetsmiljöplan

Arbetsmiljöplanen

- Arbetsmiljö – en integrerad del i årets verksamhetsplanering
 - Grunden är vårt systematiska arbetsmiljöarbete
 - Prioriterade områden ska anges
 - Följs upp genom indikatorer

- Förslag framtaget tillsammans med facklig samverkan

Arbetsmiljöplan 2026

- Närsjukvården Hallands övergripande mål för arbetsmiljöarbetet är en säker och hälsofrämjande arbetsmiljö. Arbetsmiljöarbete ska ske i samverkan och med delaktighet av medarbetare utifrån regionens arbetsmiljöpolicy, arbetsmiljöriktlinje och rutiner som finns. Ett systematiskt, målmedvetet och kontinuerligt arbetsmiljöarbete är grunden för att skapa förutsättningar för ett sunt och hållbart arbetsliv.
- Arbetsmiljöperspektivet är en del av verksamhetsplaneringen och beaktas i prioriterade utvecklingsområden. Det systematiska arbetsmiljöarbetet följs genom fastställda indikatorer:
 - Personalomsättning
 - Sjukfrånvaro
 - HME
 - OSA

Förslag prioriterade områden arbetsmiljöplan 2026

- **Kompetenshöjning**

Kompetenshöjande insatser för chefer och skyddsombud kopplat till arbetsmiljö och samverkan som skyddskommitté. Stärka kunskap om policy och riktlinjer kring arbetsmiljö för alla medarbetare för att öka medvetenheten om och sänka riskerna i arbetsmiljön.

- **Sjukfrånvaro**

Fortsatt fokus på arbetet med att minska korttidsfrånvaro samt riktade insatser vid långtidssjukskrivning.

- **Tillbud och arbetsskador**

Arbete för att öka antalet registreringar, i rätt systemstöd och få bättre uppföljning av åtgärderna för att sprida lärdomar och minimera riskerna i arbetsmiljön.

- **Arbetsbelastning**

Arbete för att skapa tydliga prioriteringslistor och rutiner för att minska och hantera upplevd hög arbetsbelastning.

- **Hot och våld**

Implementering och arbete utifrån den nya rutinen för hot och våld. Varje enhet/verksamhet har kompletterat med de nödvändiga lokala anpassningarna i en lokal rutin.