



# Månadsrapport

Närsjukvården Halland  
Feb 2023

# Innehållsförteckning

<b>1</b>	<b>Sammanfattning .....</b>	<b>3</b>
<b>2</b>	<b>Verksamhet .....</b>	<b>4</b>
2.1	Hälso- och sjukvård .....	4
<b>3</b>	<b>Medarbetare .....</b>	<b>5</b>
3.1	Personalomsättning .....	5
3.2	Sjukfrånvaro .....	5
3.3	Inhyrd personal .....	5
<b>4</b>	<b>Ekonomi .....</b>	<b>7</b>
4.1	Ackumulerad budgetavvikelse .....	7
4.2	Prognos budgetavvikelse .....	8
4.3	Investeringar .....	8
<b>5</b>	<b>Egna verksamhetsmått .....</b>	<b>9</b>
5.1	Målgrupp (invånare/patient/kund/elev) .....	9
5.2	Verksamhet (produktion/kvalitet) .....	10
5.3	Ekonomi .....	10

# 1 Sammanfattning

Närsjukvården har efter ett ekonomiskt positivt år 2022 inlett 2023 något mer avvaktande. Förvaltningens avvikelse mot budget uppgår till -1,4 mnkr. Delar av vårdcentralens intäktsfinansierade verksamhet har stora lokala utmaningar och på helheten visar Vårdcentralen Halland en negativ avvikelse om -1,8 mnkr. Prognosen för helåret är högst osäker men sätts i dagsläget till 0 mnkr.

För Folktandvården Halland är avvikelsen positiv efter årets två första perioder, +0,8 mnkr. Såväl allmäntandvården som tandregleringen visar positiva avvikelser. Även här är prognosen osäker men sätts i dagsläget till 0 mnkr.

För vårdcentralen är listningen utmanande och vi tappar fortsatt marknadsandelar under januari och februari om än i avtagande tempo. Glädjande är att under februari har kostnaderna för såväl hyrläkare som nätläkarkontakter minskat jämfört med januari månads utfall. Vår egna digitala vårdcentralers utveckling och inverkan på utfallet för nätläkarkontakter följs noggrant under året.

Sjukfrånvaron och framför allt personalomsättningen är fortsatt hög men båda värdena visar något bättre utfall i februari jämfört med januari.

Vårdgarantin visar positiva siffror för februari. Telefontillgängligheten når upp till målsättningen på 95%. Vårdgarantin för första besök inom tre dagar nås i 84% av fallen.

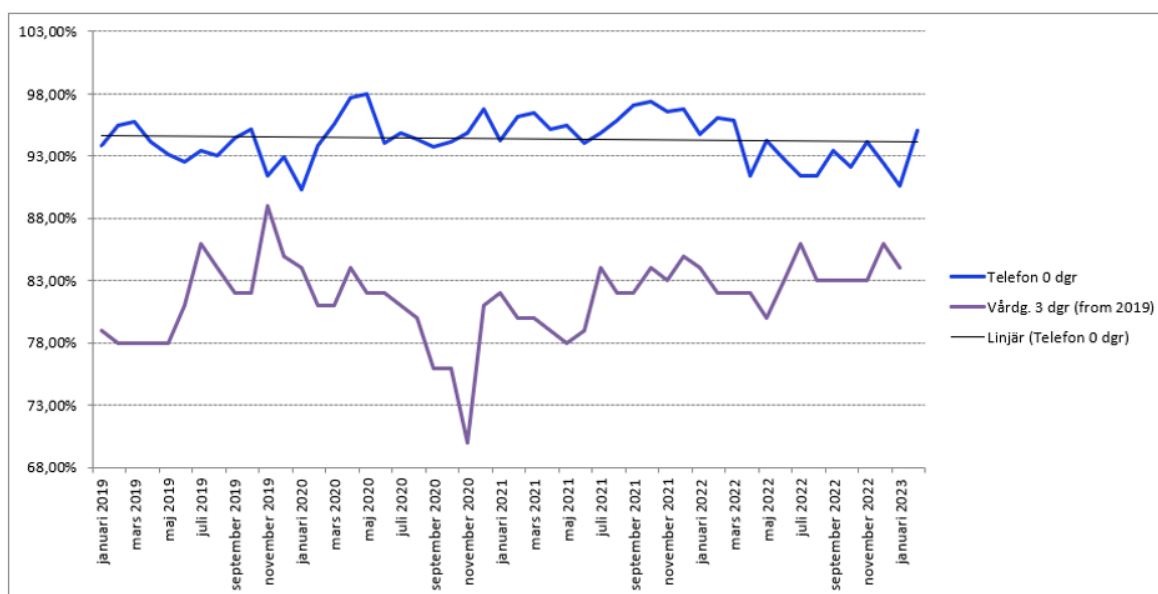
Inom Folktandvården når vi målsättningen att 95% av revisionsundersökningarna på barn ska genomföras i tid och uppnår nu detta i 99,8% av fallen.

## 2 Verksamhet

### 2.1 Hälso- och sjukvård

#### 2.1.1 Tillgänglighet

För Närsjukvården är en god tillgänglighet utifrån invånares behov ett av verksamheternas viktigaste fokusområden. En stor satsning under året är arbetet med den digitala ingången till vårdcentralen där alla vårdcentraler nu arbetar med chatt. Under februari månad påbörjades 4 438 st chattar, sammantaget sedan starten har 37 689 st chattar startas. Utfallet för vårdgaranti om kontakt samma dag uppgår i februari till 95,1% (mål 95%) och för medicinsk bedömning till 84% (mål 90%).



I Folktandvården ligger andel revisionsundersökningar på vuxna som genomförs i tid på 74,9 % vilket är lägre än målvärdet på 95%. För barn är andel undersökningar som genomförs i tid 99,8% vilket överträffar målvärdet på 95%. Väntetiden till tandregleringen har sjunkit och är nu 14 månader vilket är lägre än målvärdet på 18 månader.

#### 2.1.2 Produktion och kvalitet

Antalet besök under januari-februari vid Vårdcentralen Halland uppgår till ca 57 926 st i den ordinarie verksamheten.

Den kliniska tiden på Folktandvården uppgår till ca 16 431 timmar för januari och februari vilket indikerar en måluppfyllelse med 94,8%. Stor sjukfrånvaro, hög personalomsättning och många avbokade patientbesök har haft negativ påverkan på produktionen.

## 3 Medarbetare

### 3.1 Personalomsättning

Indikator	Utfall	Målvärde
 Personalomsättning	20,73%	14%

#### Personalomsättning

Personalomsättning (R12) ligger på 20,73% vilket är högt även om vi ser en liten nedåtgång sedan föregående månad. I jämförelse med motsvarande månad föregående år har personalomsättningen ökat med 2,49 %-enheter och det är framför allt den externa omsättningen som ökat. Den ökande trenden har pågått sedan mitten av 2021 och den har varit liknade inom både Vårdcentralen och Folktandvården även om vi ser en högre personalomsättning inom Folktandvården.

### 3.2 Sjukfrånvaro

Indikator	Utfall	Målvärde
 Sjukfrånvaro	6,81%	5,2%

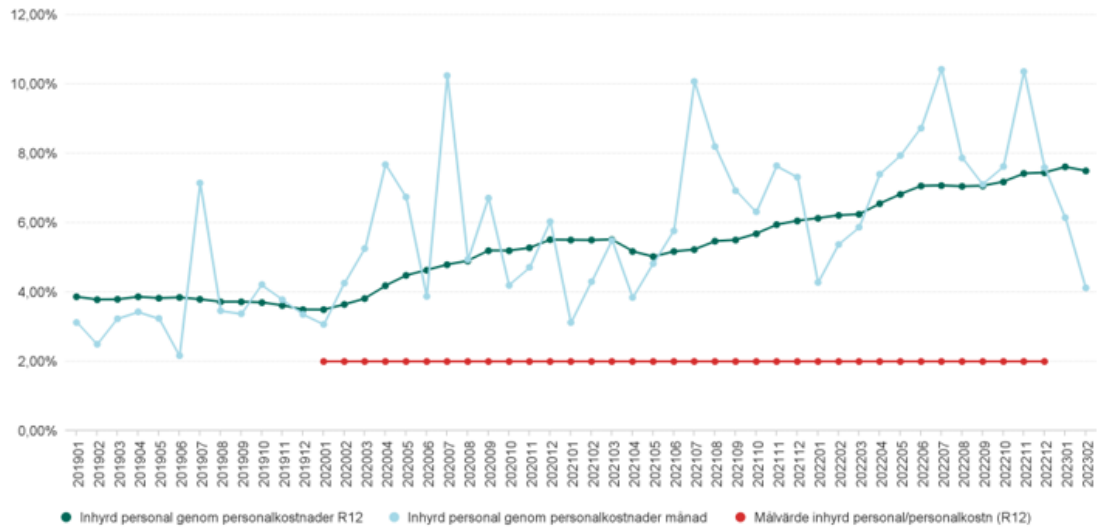
#### Sjukfrånvaro

Sjukfrånvaron (R12) ligger på 6,81 %, och en nedåtgång syns sedan december 2022 även om målvärdet inte uppfylls. Sjukfrånvaron är högre inom Folktandvården (7,89 %) jmf med Vårdcentralen (6,52%).

### 3.3 Inhyrd personal

Kostnaden för inhyrd personal har under de senaste åren ökat. Det är behovet av inhyrda läkare står för ökningen. Behovet av hyrläkare beror främst på att vissa verksamheter inte lyckats rekrytera distriktsläkare på vakanta tjänster samt föräldralediga läkare.

Analys och uppföljning av hyrpersonal genomförs och arbete pågår med aktiviteter kopplat till kompetensförsörjning.



	202302	Målvärde	Diff
Kostnad inhyrd personal genom personalkostnader	7,50%	2,00%	5,50%

*Bilden speglar kostnaden för inhyrd personal i förhållande till totala personalkostnader.*

## 4 Ekonomi

### 4.1 Ackumulerad budgetavvikelse

Indikator	Ack resultat tkr	Ack budget tkr	Ack avvikelse tkr
Ackumulerad budgetavvikelse	-19 747 tkr	-18 327 tkr	-1 420 tkr

#### Ackumulerad budgetavvikelse

Närsjukvården Halland visar en negativ budgetavvikelse efter årets två första månader uppgående till -1,4 mnkr. Utmaningen ligger främst hos Vårdcentralen Halland och intäktsfinansierad verksamhet (-1,8 mnkr). Folk tandvården visar positiv avvikelse mot budget för såväl allmäntandvård som för tandreglering (+0,8 mnkr).

För vårdcentralen är listningen utmanande och vi tappar fortsatt marknadsandelar under januari och februari om än i avtagande tempo. Glädjande är att under februari har kostnaderna för såväl hyrläkare som nätläkarkontakter minskat jämfört med januari månads utfall. Vår egna digitala vårdcentrals utveckling och inverkan på utfallet för nätläkarkontakter följs noggrant under året.

#### 4.1.1 Resultaträkning

Verksamhetsområde (belopp i tkr)	Utfall ack februari 2023	Budget ack februari 2023	Budget-avvikelse (utfall-budget)	Budget-helår
<b>Vårdcentralen Halland</b>	<b>-12 039</b>	<b>-10 286</b>	<b>-1 753</b>	<b>-50 566</b>
<i>intäktsfinansierad</i>	-3 806	-1 985	-1 821	-1 417
<i>anslagsfinansierad</i>	-8 233	-8 301	68	-49 149
<b>Folktandvården</b>	<b>-6 365</b>	<b>-7 170</b>	<b>805</b>	<b>-38 893</b>
<i>allmäntandvården</i>	103	-414	517	0
<i>tandregleringen</i>	-7 037	-7 550	513	-43 975
<i>folktandvården gemensamt</i>	569	794	-225	5 082
<b>Ledning och administration</b>	<b>-1 343</b>	<b>-871</b>	<b>-472</b>	<b>-4 500</b>
<b>Summa</b>	<b>-19 747</b>	<b>-18 327</b>	<b>-1 420</b>	<b>-93 959</b>

#### 4.1.2 Kostnadsutveckling

Ack utfall förra året	Ack utfall i år	Skilln. mot förra året	Ack budget årets	Diff. mot budget	Kostn. utv. mot föreg. år	Budg. kostn. utv.	Skilln. mot budget
-210 087 tkr	-200 924 tkr	9 163 tkr	-202 381 tkr	1 457 tkr	-4,4%	-3,7%	0,7%

#### Kostnadsutveckling

För Folk tandvården Halland är kostnaderna lägre än budgeterat, beror till största delen på lägre personalkostnader (tandläkare och tandsköterskor).

Den intäktsfinansierade delen av Vårdcentralen Halland har högre kostnader än budgeterat vilket beror på stora kostnader för inhyrda läkare. Den anslagsfinansierade delen av Vårdcentralen Halland går enligt plan och utan större avvikelser.

#### 4.1.3 Intäktsutveckling

Ack utfall förra året	Ack utfall i år	Skilln. mot förra året	Ack budget årets	Diff. mot budget	Intäktsutv. mot föreg. år	Budg. intäktsutv.	Skilln. mot budget
46 645 tkr	47 682 tkr	1 037 tkr	45 336 tkr	2 346 tkr	2,2%	-2,8%	5%

#### Intäktsutveckling

Verksamhet inom Folk tandvården redovisar lägre intäkter än budgeterat. Intäktsminskningar (i förhållande till budget) redovisas inom tandvårdens vuxenintäkter, - 4,0 mnkr.

Vårdcentralen redovisar högre intäkter än budgeterat vilket kan härledas till vaccinationer, PCR och säsongsinfluensavaccinationer vilka inte låg med i budget, + 1,5 mnkr

### 4.2 Prognos budgetavvikelse

Indikator	Årsprognos tkr	Årsbudget tkr	Avvikelse tkr
Prognos budgetavvikelse	-93 959 tkr	-93 959 tkr	0 tkr

Prognosen i dagsläget är högst osäker. Ingen avvikelse från budget prognosticeras.

### 4.3 Investeringar

Årets investeringar uppgår till 0,1 Mkr. Prognosen är oförändrad i förhållande till budget och uppgår till 27,6 Mkr varav 8,6 mnkr avser ej utnyttjat investeringsutrymme från 2022.

#### 4.3.1 Prognos investeringsbudgetavvikelse

Indikator	Årsprognos	Årsbudget	Avvikelse
Prognos Investeringsbudgetavvikelse	27 600 tkr	27 600 tkr	0 tkr



## 5 Egna verksamhetsmätt

### 5.1 Målgrupp (invånare/patient/kund/elev)

Indikatorer	Utfall	Målvärde	Måluppfyllnad
Vårdgaranti primärvård – telefontillgänglighet, kontakt inom 0 dagar	95,1%	95%	100,1%
Vårdgaranti primärvård – Medicinsk bedömning inom tre dagar	84%	90%	93,3%
Genomsnittlig svarstid Clinic24	55	15	-168,1%
Andel bokning, av- och ombokning i webbtidbok av invånare (%)	17,93%	20%	89,6%
Korta väntetiden på Tandregleringen	14 mån	18 mån	
Andel patienter över 75 år med 5 eller fler läkemedel som fått läkemedelsgenomgång de senaste 12 månaderna	30%	50%	60%

## 5.2 Verksamhet (produktion/kvalitet)

Indikatorer	Utfall	Målvärde	Måluppfyllnad
Antal listade patienter	171 477	171 864	99,8%
Antal besök inkl. distans	57 926	63 171	91,7%
Antal besök i öppenvård	47 700		
Öka andel vuxna revisionspatienter med Frisktandvårdsabonnemang	30%	30%	
Klinisk tid på Folk tandvården	7 916 tim	8 558 tim	93,7%
Andel besök på distans	6%	184	102%
Antal startade chattar	4 438		
Andel barn som tillhör röd riskgrupp och har fått en behandlingsplan	41%	95%	43,5%
Andel vuxna som tillhör röd riskgrupp och har fått en behandlingsplan	17%	50%	34,9%
Andel revisionsundersökningar på barn i Folk tandvården som genomförs i tid	99,8%	95%	
Andel revisionsundersökningar på vuxna i Folk tandvården som genomförs i tid	74,9%	95%	
Andel avvikelser som hanterats inom 3 månader	73%	95%	76,8%

## 5.3 Ekonomi

Indikatorer	Utfall	Målvärde	Måluppfyllnad
Akkumulerat månadsresultat	-1 421		-8 %
Periodresultat	-14,3 Mnkr	-10 Mnkr	57,1 %
Akkumulerad budgetavvikelse	-1 Mnkr	0 Mnkr	0%
Prognos budgetavvikelse	0 Mnkr	0 Mnkr	100%
Prognos Investeringsbudgetavvikelse	0 tkr		