

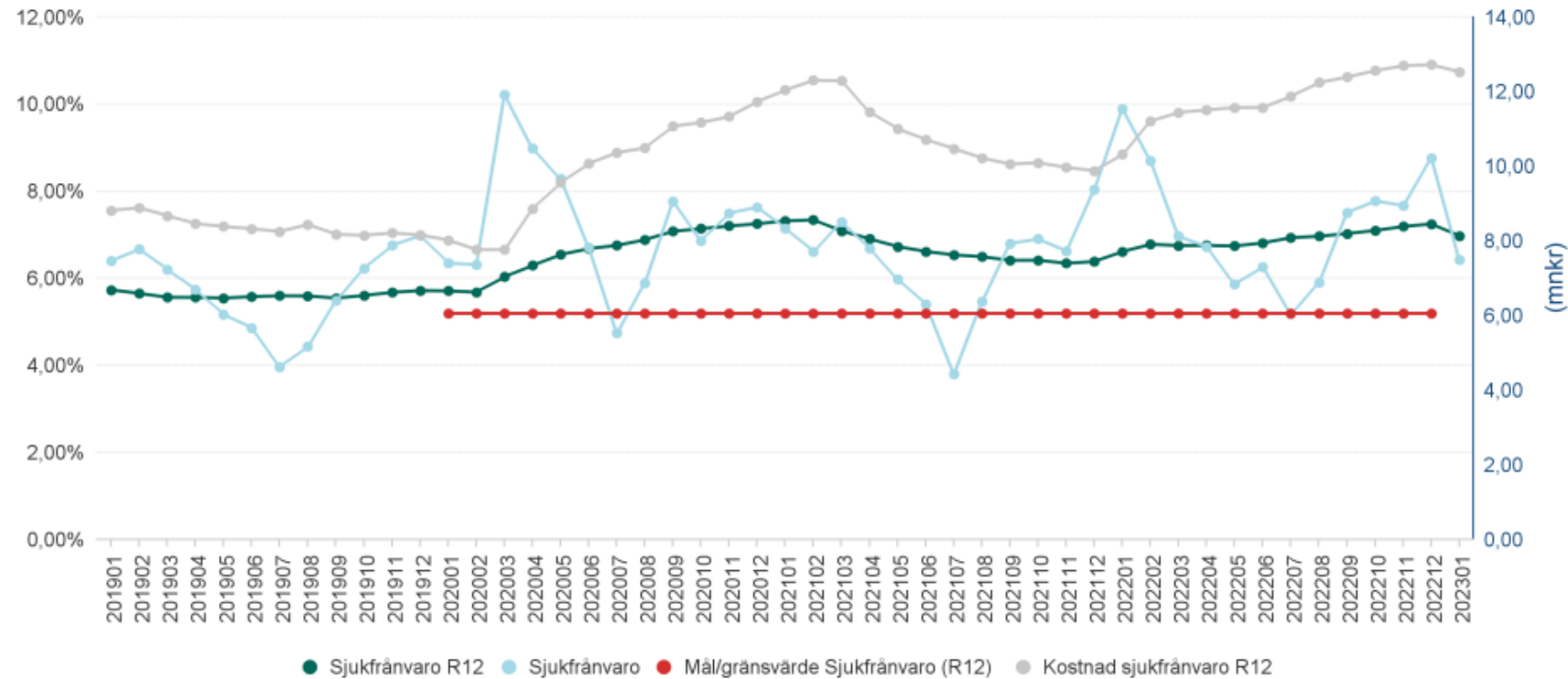
Närsjukvården Halland

# Månadsrapport januari 2023

# Resultat per verksamhetsområde januari 2023

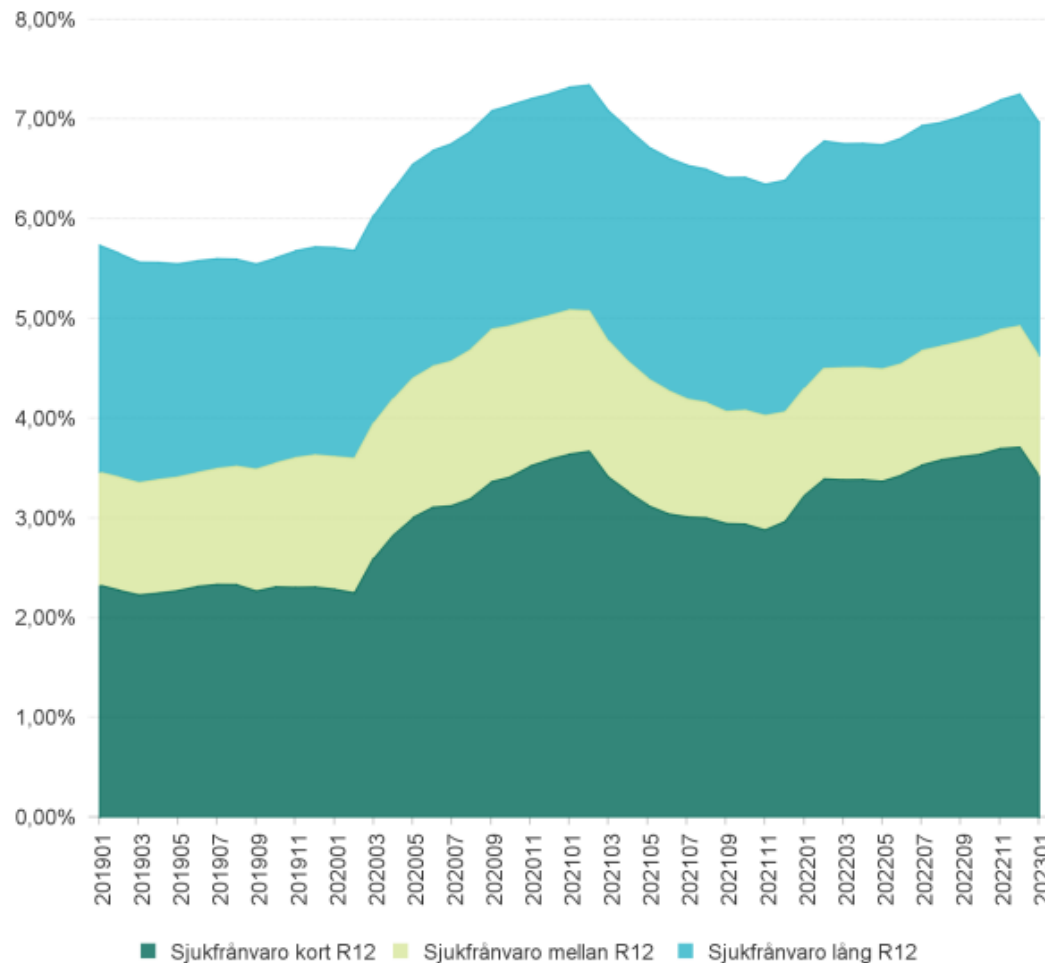
<b>Verksamhetsområde (belopp i tkr)</b>	<i>Utfall ack januari 2023</i>	<i>Budget ack januari 2023</i>	<i>Budget- avvikelse (utfall-budget)</i>	<b>Budget- helår</b>
<b>Vårdcentralen Halland</b>	<b>-3 410</b>	<b>-4 778</b>	<b>1 368</b>	<b>-49 149</b>
<i>intäktsfinansierad</i>	762	-642	1 404	0
<i>anslagsfinansierad</i>	-4 172	-4 136	-36	-49 149
<b>Folktandvården</b>	<b>-1 678</b>	<b>-3 101</b>	<b>1 423</b>	<b>-38 893</b>
<i>allmäntandvården</i>	1 334	177	1 157	0
<i>tandregleringen</i>	-3 032	-3 713	681	-43 975
<i>folktandvården gemensamt</i>	21	434	-413	5 082
<b>Ledning och administration</b>	<b>-336</b>	<b>-428</b>	<b>92</b>	<b>-4 500</b>
<b>Summa</b>	<b>-5 424</b>	<b>-8 307</b>	<b>2 883</b>	<b>-92 542</b>

# Sjukfrånvaro NSVH



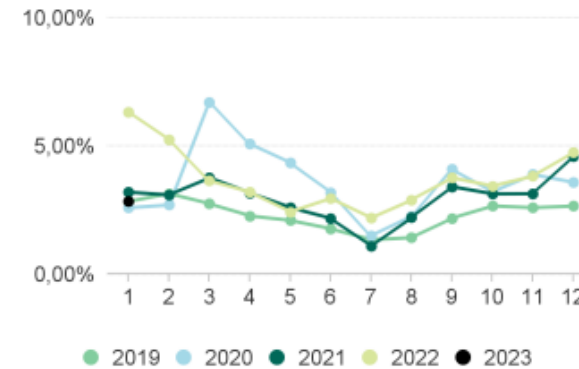
	202301	Mål/gränsvärde	Diff
Sjukfrånvaro R12 %	6,98%		1,78%
Kostnad sjukfrånvaro (mnkr)	12,53		
...varav kort sjukfrånvaro	9,97		

# Sjukfrånvaro per intervall

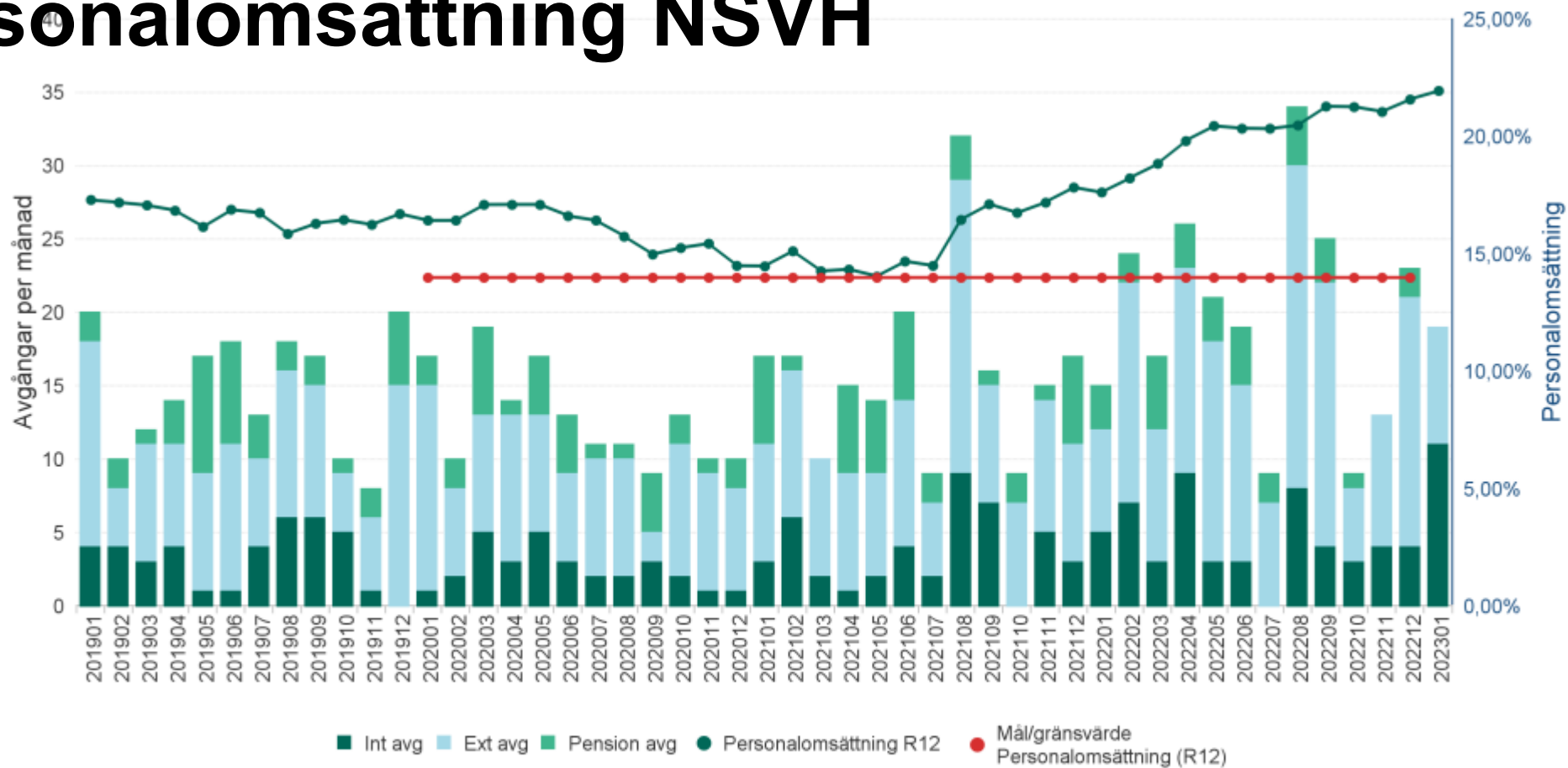


	202201	202301	Diff
Sjuk dag 01-14	3,22%	3,43%	0,21%
Sjuk dag 15-90	1,08%	1,20%	0,12%
Sjuk dag 91-	2,32%	2,34%	0,03%
Total	6,62%	6,98%	0,36%

Sjukfrånvaro kort månadsvärde

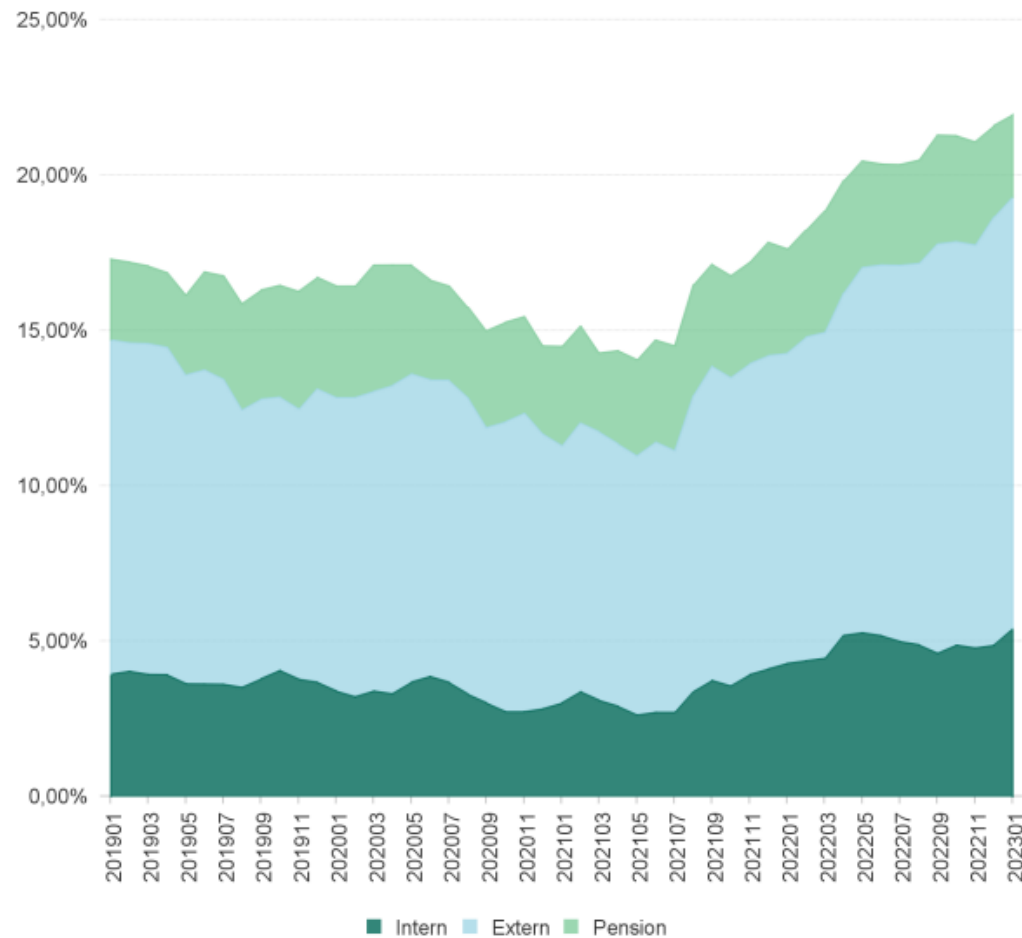


# Personalsättning NSVH



OrgAnstFörvaltningText+	Personalsättning R12 senaste månad	Mål/gränsvärde	Diff
Närsjukvården halland	21,95%		7,95%

# Personalomsättning jmf med föregående år per avgångsväg



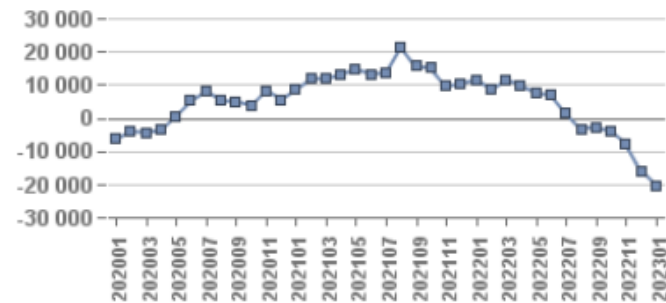
Omsättning	202201	202301	Diff
Intern	4,29%	5,42%	1,13%
Extern	9,98%	13,87%	3,89%
Pension	3,36%	2,66%	-0,69%
<b>Total</b>	<b>17,63%</b>	<b>21,95%</b>	<b>4,33%</b>

Avgångar	202201	202301	Diff
1. Intern	46	59	13
2. Extern	107	151	44
3. Pension	36	29	-7
<b>Sum:</b>	<b>189</b>	<b>239</b>	<b>50</b>

	202201	202301	Diff
Tillsvidare-Anställda	1 072	1 089	17

# Översikt Vårdcentralen Halland

Utfall R12 (tkr, intäktsfinansierad verksamhet)



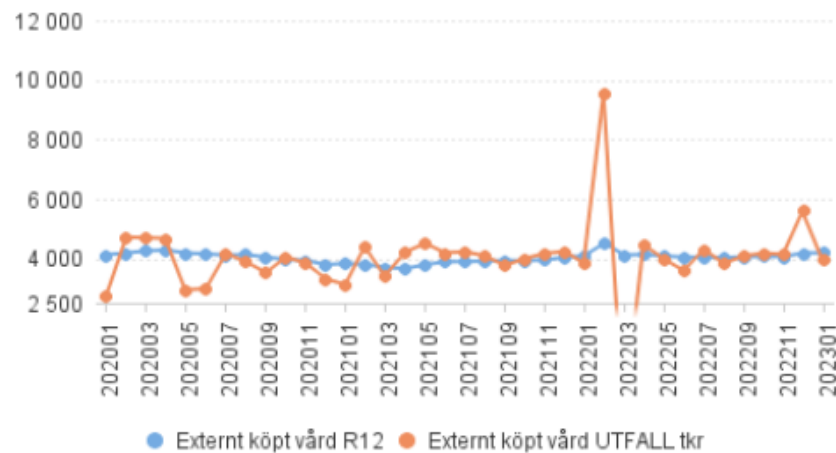
Listningsutveckling VC Halland (antal listade)



Listningsutveckling privata VC (antal listade)



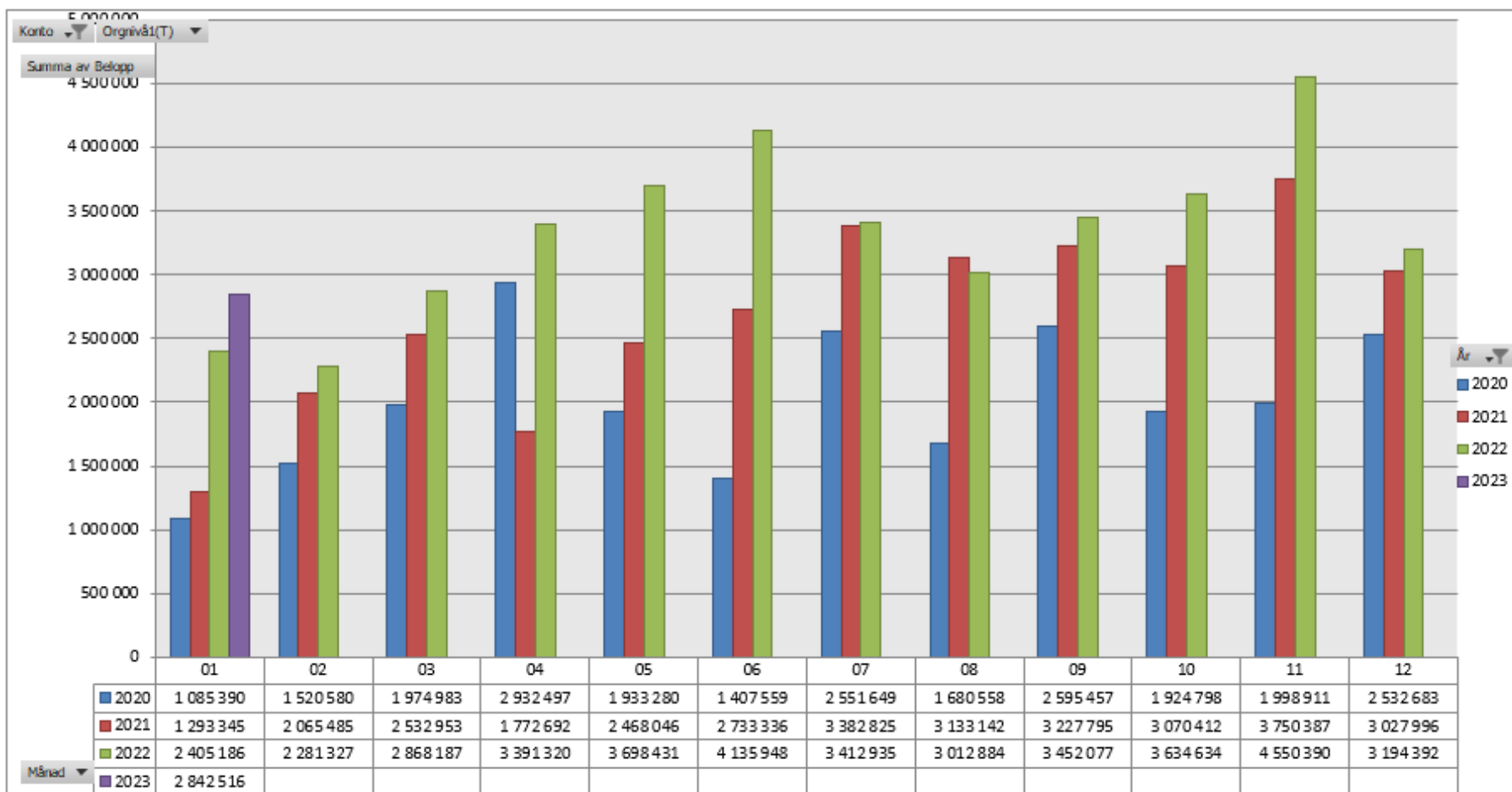
R12 Externt köpt vård (tkr)



R12 Direkta besök alla yrkeskategorier (månadssnitt antal besök)

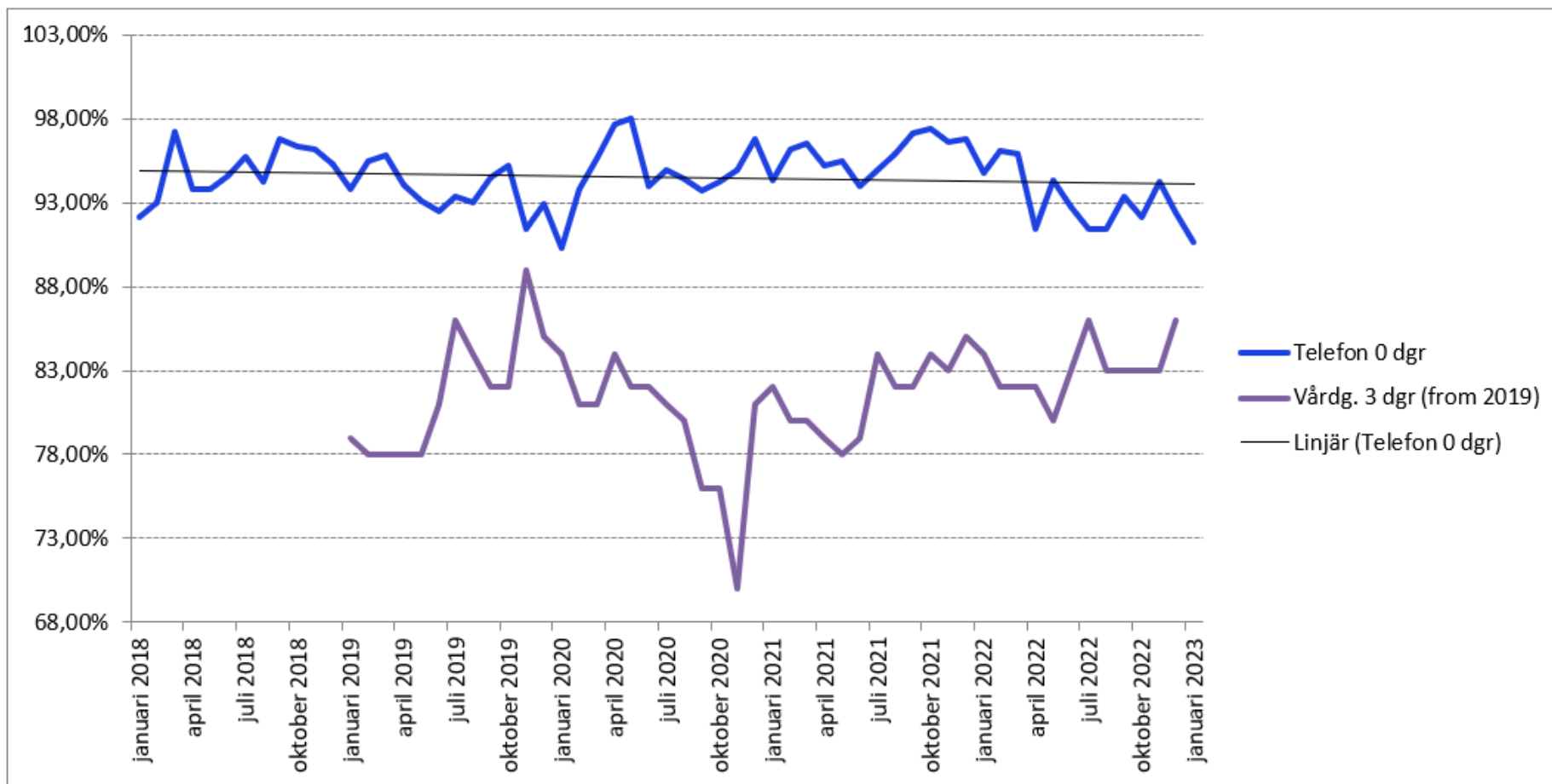


# Kostnad inhyrda läkare per månad





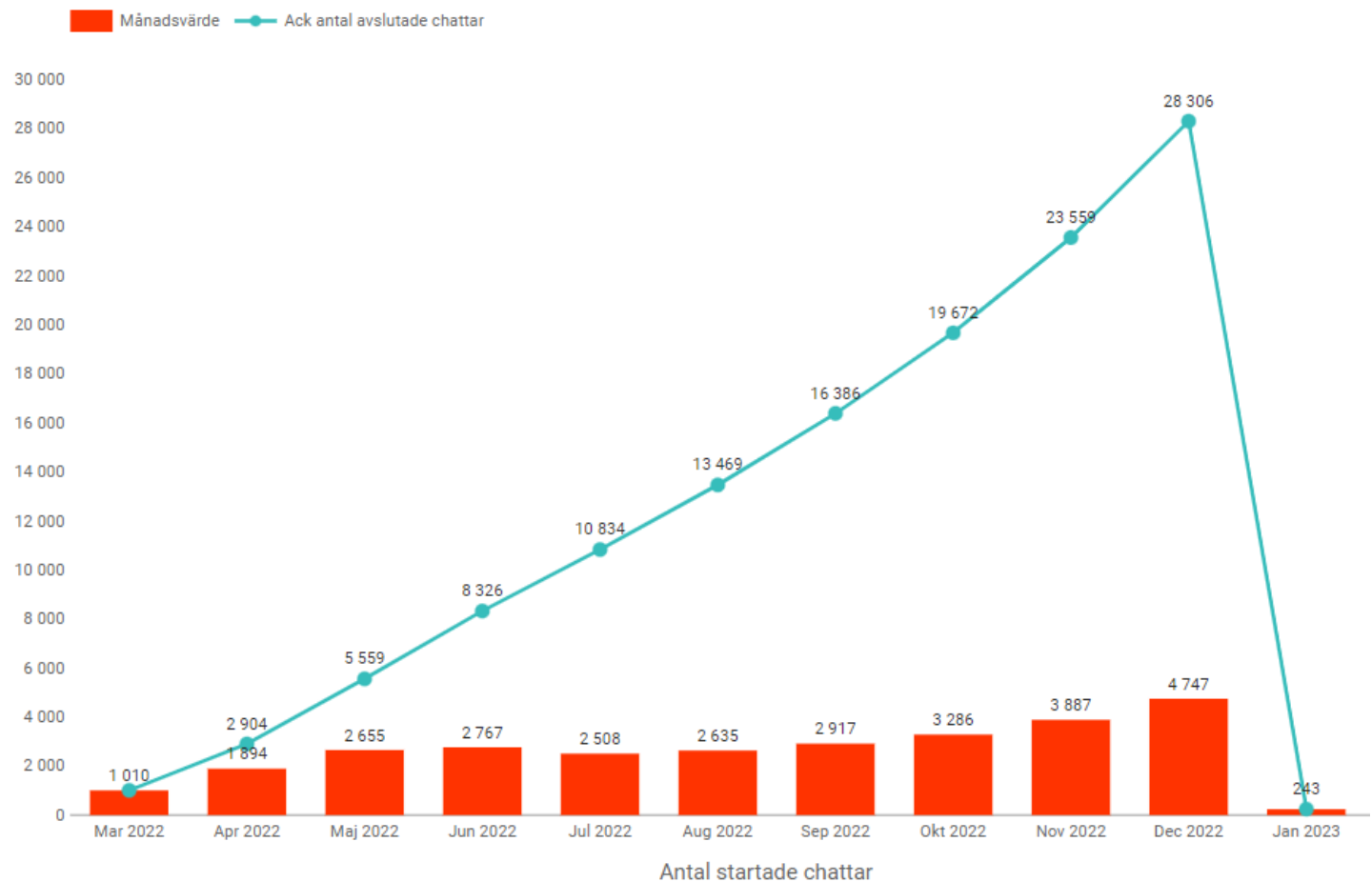
# Vårdgaranti, 0 och 3 dagar



# Listningsutveckling per kommun, vårdcentralen

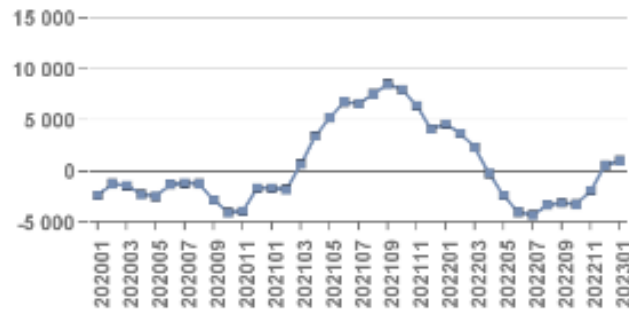
Kommun	2023-01-31	Antal listade			Marknadsandel			
		Förändring senaste mån	Förändring från årets början	Förändring %	dec-19	dec-20	dec-21	jan-23
Laholm	6 128	-2	-2	0,0%	24,6%	23,1%	24,8%	24,5%
Halmstad	47 114	-9	-9	0,0%	44,4%	44,4%	44,5%	44,4%
Falkenberg	21 166	20	20	0,1%	43,7%	44,8%	45,6%	45,7%
Hylte	10 069	-14	-14	-0,1%	100,0%	100,0%	100,0%	100,0%
Varberg	36 659	-68	-68	-0,2%	61,1%	59,6%	57,4%	55,2%
Kungsbacka	50 409	-80	-80	-0,2%	62,1%	61,8%	61,0%	58,5%
<b>Vårdcentralen Halland</b>	<b>171 545</b>	<b>-153</b>	<b>-153</b>	<b>-0,1%</b>	<b>52,3%</b>	<b>52,0%</b>	<b>51,6%</b>	<b>50,5%</b>

# Antal chattar Vårdcentralen Halland

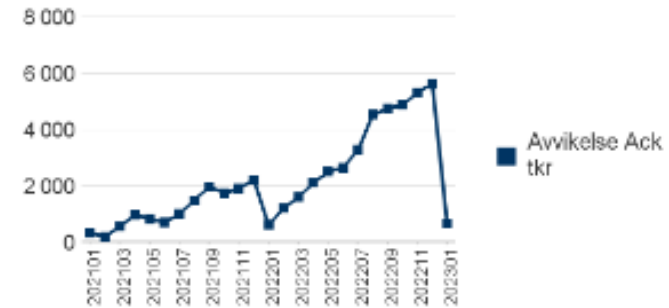


# Översikt Folktandvården Halland

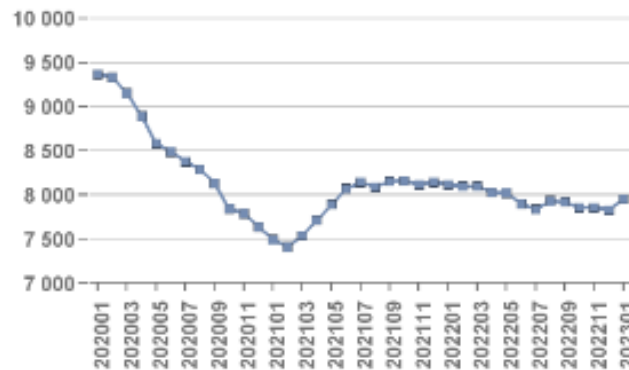
R12 Allmäntandvården



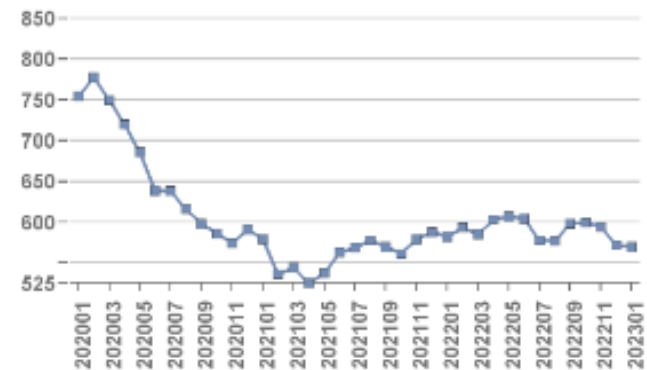
Avvikelse Ack tkr, Tandregleringen inkl. ST



R12 Vuxenintäkter exkl. Frisktv



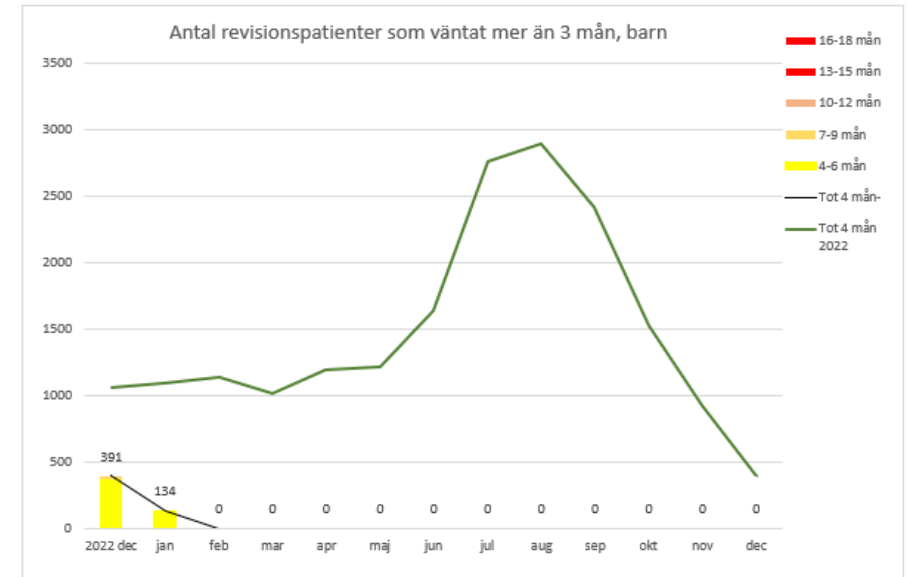
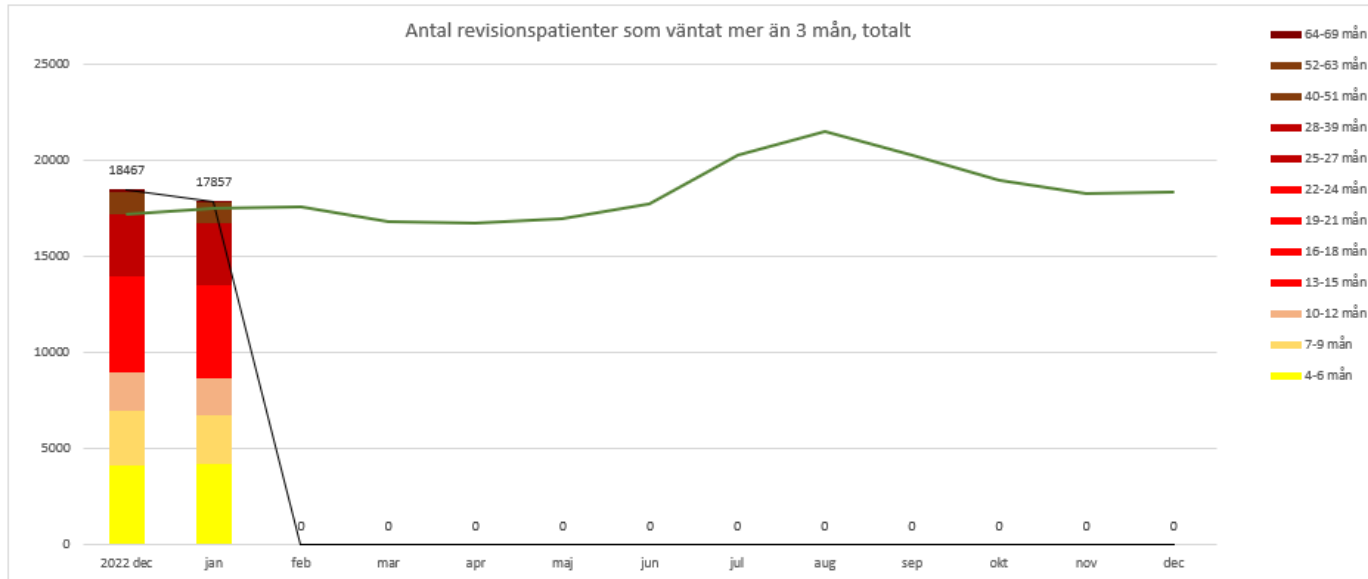
R12 Tandtekniska kostnader vuxna



\*Konto 3040+3210, snitt senaste 12 månaderna (månadsvärde)

\*Konto 5531, snitt senaste 12 månaderna (månadsvärde)

# Tillgänglighet Folktandvården – försenade revisionsbesök barn och totalt



# Kö nya patienter allmäntandvården

