



Månadsrapport

Närsjukvården Halland
Okt 2022

Innehållsförteckning

1	Sammanfattning	3
2	Verksamhet	4
2.1	Hälsa- och sjukvård.....	4
3	Medarbetare	5
3.1	Personalomsättning	5
3.2	Sjukfrånvaro	5
3.3	Inhyrd personal	5
4	Ekonomi	7
4.1	Ackumulerad budgetavvikelse	7
4.2	Prognos budgetavvikelse	8
4.3	Investeringar	9
5	Egna verksamhetsmått	10
5.1	Målgrupp (invånare/patient/kund/elev).....	10
5.2	Verksamhet (produktion/kvalitet).....	10
5.3	Medarbetare	10
5.4	Ekonomi	11

1 Sammanfattning

Närsjukvården har ett fortsatt positivt ekonomiskt resultat med en budgetavvikelse på 60,9 Mkr för januari till oktober. Den ekonomiska prognosen för helåret är 53 Mkr, oförändrad sedan uppföljningsrapport 2. Den goda ekonomiska utvecklingen är till största del hänförlig till uppdragen kring provtagning och vaccination mot Covid-19.

För verksamheterna blev början på året intensiv med en av de tuffaste perioderna under pandemin med omfattande samhällssmitta som påverkade verksamheterna negativt. En högre sjukfrånvaro noteras för hela perioden, där framför allt korttidsfrånvaron ökat. Personalomsättningen visar på en fortsatt ökande trend.

Under året har Vårdcentralen infört en digital ingång med chatt vilket inneburit en kraftig ökning av digitala kontakter, för hela perioden har ca 19 700 chattar påbörjats. Kontakt samma dag som mäts i telefontillgänglighet vilket för perioden har ett medelvärde på 93,4%. Medicinsk bedömning inom 3 dagar har ett medelvärde på 83% vilket är över målvärdet i den extra överenskommelse som beslutats mellan SKR (Sveriges kommuner och regioner) och staten.

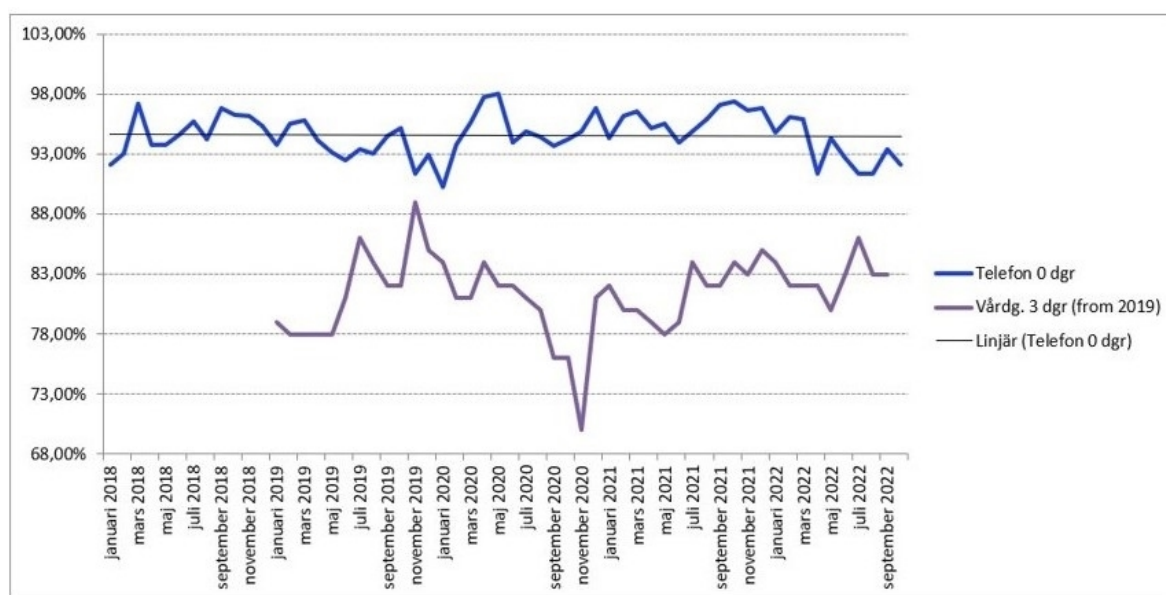
I Folktandvården ligger andel revisionsundersökningar som genomförs i tid på 85,2 % vilket är lägre än målvärdet på 95%. Tillgängligheten för barn är högre än för vuxna.

2 Verksamhet

2.1 Hälso- och sjukvård

2.1.1 Tillgänglighet

För Närsjukvården är en god tillgänglighet utifrån invånares behov ett av verksamheternas viktigaste fokusområden. En stor satsning under året är arbetet med den digitala ingången till vårdcentralen där alla vårdcentraler nu arbetar med chatt. Under oktober månad påbörjades 3286 st chattar, sammantaget sedan starten har 19 672 st chattar startas. Utfallet för vårdgaranti om kontakt samma dag uppgår i oktober till 92,1% (mål 95%) och för medicinsk bedömning till 83% (mål 90%).



I Folktandvården ligger andel revisionsundersökningar som genomförs i tid på 85,2 % vilket är lägre än målvärdet på 95%. För barn är andel undersökningar som genomförs i tid 97,5% och för vuxna är den 73,6%. Väntetiden till tandregleringen har sjunkit och är nu 14,5 månader vilket är lägre än målvärdet på 18 månader.

2.1.2 Produktion och kvalitet

Antalet besök under januari-oktober vid Vårdcentralen Halland uppgår till ca 586 000 st i den ordinarie verksamheten. Utöver detta har det utförts vaccinationer mot Covid-19, ca 66 500 st vid vårdcentralerna. Vid vaccinationscentralerna i Varberg och Halmstad samt genom de mobila insatserna har ytterligare ca 76 000 vaccinationer utförts.

Den kliniska tiden på Folktandvården uppgår till ca 83 000 timmar för januari till oktober vilket är ca 14% lägre än budgeterat. Stor sjukfrånvaro, hög personalomsättning och många avbokade patientbesök har haft negativ påverkan på produktionen.

3 Medarbetare

3.1 Personalomsättning

Indikator	Utfall	Målvärde
■ Personalomsättning	21,14%	14%

Personalomsättning har haft en ökande trend sedan förra året samma period och ligger nu på 21,14% (R12). Personalomsättningen skiljer sig inom förvaltningen, där Vårdcentralens personalomsättning ligger på 18,92% och Folk tandvårdens på 25,81%. Det är framför allt den externa rörligheten som har ökat sedan föregående år men även den interna rörligheten. Den externa rörligheten är störst inom Folk tandvården som ökat från 13,13% till 16,65% sedan föregående år samma period.

3.2 Sjukfrånvaro

Indikator	Utfall	Målvärde
■ Sjukfrånvaro	7,05%	5,2%

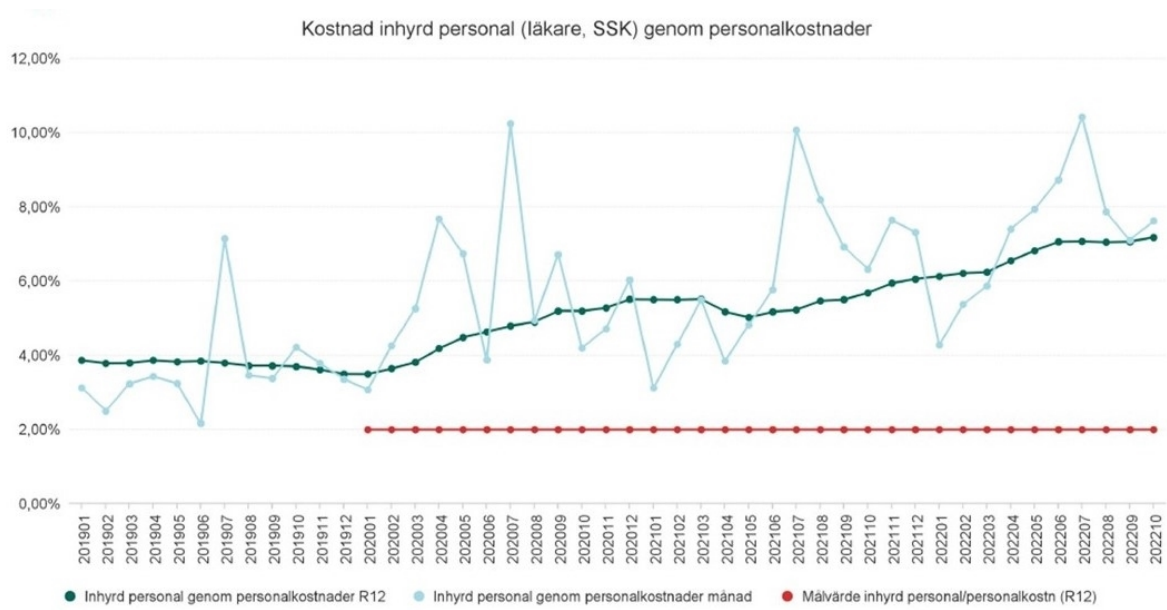
Sjukfrånvaron är fortfarande på en hög nivå och ligger nu på 7,05% (R12) vilket är fortsatt lite uppåtgående, 6,97% förra månaden. Sjukfrånvaron per månad har ökat fram till och med september, men viker ner något under oktober månad. Sjukfrånvaron är högre i Folk tandvården (8,34%) än i Vårdcentralen (6,66%).

Det är den korta sjukfrånvaron som ökat sedan föregående år, från 2,94% till 3,62%. Den höga sjukfrånvaron under början av året, som framför allt orsakades av den höga smittspridningen av covid-19 i samhället, påverkar R12-värdet.

3.3 Inhyrd personal

Kostnaden för inhyrd personal har under de senaste två åren ökat. Det är behovet av inhyrda läkare står för ökningen. Behovet av hyrläkare beror främst på att vissa verksamheter inte lyckats rekrytera distriktsläkare på vakanta tjänster samt föräldralediga läkare.

Under kvartal två togs extra personal in för att stärka den akuta tillgängligheten samtidigt som Vårdcentralen behövde komma i kapp med uppskjuten vård inför sommaren. Analys och uppföljning av hyrpersonal genomförs och arbete pågår med aktiviteter kopplat till kompetensförsörjning.



	202210	Målvärde	Diff
Kostnad inhyrd personal genom personalkostnader	7,18%	2,00%	5,18%

4 Ekonomi

4.1 Ackumulerad budgetavvikelse

Indikator	Ack resultat tkr	Ack budget tkr	Ack avvikelse tkr
Ackumulerad budgetavvikelse	-10 471 tkr	-71 343 tkr	60 872 tkr

Pandemin har fortsatt inverkan på både verksamhet och ekonomi. Närsjukvården redovisar efter oktober månad en positiv budgetavvikelse på 60,9 Mkr. Den positiva budgetavvikelsen är fortsatt hänförlig till tillkommande uppdrag kopplat till pandemin där ersättningen överstigit kostnaderna för uppdragen.

Närsjukvården har sedan december 2021 ansvaret för att erbjuda självprovtagning av Covid-19 enligt folkhälsomyndighetens rekommendationer. Pandemins utveckling under vintern 2021/2022 medförde att provtagningsvolymerna var väsentligt större än beräknat och detta har medfört ett stort ekonomiskt överskott för denna verksamhet. Från och med slutet av januari har rekommendationerna kring provtagning ändrats och provtagningsvolymerna har drastiskt minskat och med nuvarande provtagningsvolym kommer verksamheten inte att generera överskott. En viss eftersläpning i ersättningarna, som totalt uppgår till 68 Mkr, har medfört att provtagningsverksamheten gett positiva ekonomiska effekter.

Det tillfälliga området Uppdrag Pandemi i Närsjukvården redovisar en positiv budgetavvikelse på 9,7 Mkr. En del av den positiva avvikelsen beror på att vaccinationscentraler åter varit öppna under hösten.

Folktandvården redovisar ett resultat som är 2,6 Mkr bättre än budget, där framför allt tandregleringen står för det positiva resultatet.

4.1.1 Resultaträkning

Verksamhetsområde (belopp i tkr)	Utfall ack oktober 2022	Budget ack oktober 2022	Budget-avvikelse (utfall-budget)	Prognos Budget-avvikelse helår
Vårdcentralen Halland	12 469	-33 952	46 421	42 000
Folktandvården	-35 050	-37 658	2 608	0
Pandemiuppdrag Närsjukv.	9 746	11	9 735	10 000
Ledning och administration	2 364	256	2 108	1 000
Summa	-10 471	-71 343	60 872	53 000

4.1.2 Kostnadsutveckling

De tillkommande uppdragen kopplade till pandemin är till största delen inte budgeterade vilket är anledningen till att de totala kostnaderna är högre än budget.

Kostnaderna för inhyrd personal har fortsatt öka under året och uppgår för januari till oktober till 32,3 Mkr (fg år 25,1 Mkr). De senaste tolv månaderna uppgår kostnaderna för inhyrd

personal till 7,18% av personalkostnaderna vilket väsentligt överstiger målvärdet på 2%. Behov av inhyrda läkare står för den allra största ökningen.

4.1.3 Intäktsutveckling

De tillkommande uppdragen kopplat till pandemin har haft stor påverkan på intäktsutvecklingen och påverkar därmed det ekonomiska utfallet för Närsjukvården.

Årets mål är att öka antalet listade hos Vårdcentralen Halland med 1 000 st. Antalet listade patienter vid Vårdcentralen har dock minskat med 2 212 st jämfört med vid årets ingång och marknadsandelen uppgår till 51,1%. Störst minskning har skett i Kungsbacka och Varberg där utbudet av vårdcentraler har ökat genom nyetableringar av privata aktörer. Antalet listade patienter påverkar intäktssidan genom minskad hälso-sjukvårdspeng och lägre patientintäkter.

Kommun	2022-10-31	Antal listade			Marknadsandel			
		Förändring senaste mån	Förändring från årets början	Förändring %	dec-19	dec-20	dec-21	okt-22
Laholm	6 149	7	39	0,6%	24,6%	23,1%	24,8%	24,7%
Halmstad	46 721	-30	-159	-0,3%	44,4%	44,4%	44,5%	44,4%
Falkenberg	21 099	9	68	0,3%	43,7%	44,8%	45,6%	45,6%
Hylte	10 095	-41	-123	-1,2%	100,0%	100,0%	100,0%	100,0%
Varberg	36 872	-109	-810	-2,2%	61,1%	59,6%	57,4%	56,0%
Kungsbacka	50 766	-118	-1227	-2,4%	62,1%	61,8%	61,0%	60,4%
Vårdcentralen Halland	171 702	-282	-2 212	-1,3%	52,3%	52,0%	51,6%	51,1%

4.2 Prognos budgetavvikelse

Indikator	Årsprognos tkr	Årsbudget tkr	Avvikelse tkr
Prognos budgetavvikelse	-41 367 tkr	-94 367 tkr	53 000 tkr

Prognos för helårsutfallet uppgår till -41 367 tkr, vilket innebär en prognosticerad avvikelse på + 53 Mkr jämfört med budget. Prognosen är dock osäker. Närsjukvårdens ekonomiska resultat har de senaste åren varit kopplat till pandemin och framför allt de tillkommande uppdragen kring vaccination och provtagning. Under inledningen av 2022 har dessa uppdrag genererat stora överskott.

4.2.1 Prognosförändring sedan föregående rapport

Ingen förändring i helårsprognos sedan uppföljningsrapport 2, helårsprognosen är 53 Mkr bättre än budget.

4.2.2 Åtgärdsplan

Ej aktuellt med hänsyn till betydande positiv budgetavvikelse.

4.3 Investeringar

4.3.1 Prognos investeringsbudgetavvikelse

Indikator	Årsprognos	Årsbudget	Avvikelse
Prognos Investeringsbudgetavvikelse	10 000 tkr	23 500 tkr	13 500 tkr

Upphandlingen av tandvårdsunitar överklagades vilket innebar en lägre investeringsvolym vid årets början. Då överklagandet inte godkändes så kan inköp ske under hösten men totalt sett kommer inte avsatt budget på 23,5 Mkr att användas.

5 Egna verksamhetsmätt

5.1 Målgrupp (invånare/patient/kund/elev)

Indikatorer	Utfall	Målvärde	Måluppfyllnad
Vårdgaranti primärvård – telefon tillgänglighet, kontakt inom 0 dagar	92,1%	95%	96,9%
Vårdgaranti primärvård – Medicinsk bedömning inom tre dagar	83%	90%	92,2%
Antal genomförda livsstilssamtal (levnadsvanor) R 12	88 197 st	91 237 st	96,7%
Andel bokning, av- och ombokning i webbtidbok av invånare (%)	16,61%	20%	83%
Antal läkemedelsgenomgångar för personer över 75 år och med fler än 5 läkemedel	2 656 st	2 261 st	117%
Korta väntetiden på Tandregleringen	14,5 mån	18 mån	
Antal listade patienter	171 702	174 461	98,4%

5.2 Verksamhet (produktion/kvalitet)

Indikatorer	Utfall	Målvärde	Måluppfyllnad
Antal direkta besök inkl. distanskontakter NSVH	60 815	69 463	87,6%
Öka andel vuxna med Frisktandvårdsabonnemang	18 452 st	21 895 st	
Klinisk tid på Folktandvården	8 644 tim	12 176 tim	
Revisionsundersökningar av barn och vuxna utförs enligt planerat datum i samtliga riskgrupper på Folktandvården	85,2%	95%	
Följsamhet strukturerad journalgranskning	310 st	7 080 st	64,8%
Antal startade chattar	3 286	2 917	112,6%

5.3 Medarbetare

Indikatorer	Utfall	Målvärde	Måluppfyllnad
HME-Index		79	
OSA-index		66	

5.4 Ekonomi

Indikatorer	Utfall	Målvärde	Måluppfyllnad
Akkumulerat månadsresultat	60 872		
Akkumulerad budgetavvikelse	61 Mnkr		
Prognos budgetavvikelse	53 Mnkr		
Prognos Investeringsbudgetavvikelse	13 500 tkr		
Bemanningskostnader - läkare och sjuksköterskor i relation till totala personalkostnader i vårdförvaltningarna	7%	2%	-150%