



Månadsrapport

Närsjukvården Halland
Feb 2022

Innehållsförteckning

1	Sammanfattning	3
2	Verksamhet.....	4
2.1	Hälso- och sjukvård	4
3	Medarbetare.....	5
3.1	Personalomsättning	5
3.2	Sjukfrånvaro.....	5
3.3	Inhyrd personal	5
4	Ekonomi	7
4.1	Prognos.....	7
4.2	Ekonomiskt resultat (ackumulerat).....	7
4.3	Investeringar	8
5	Egna verksamhetsmått.....	10
5.1	Målgrupp (invånare/patient/kund/elev).....	10
5.2	Verksamhet (produktion/kvalitet)	10
5.3	Ekonomi	10

1 Sammanfattning

Pandemin har fortsatt en stor påverkan på Närsjukvårdens verksamheter. Inledningen av året har präglats av den höga smittspridningen som gjort att efterfrågan på både provtagning, vaccination och vård varit hög samtidigt som verksamheterna haft hög personalfrånvaro.

Den höga volymen självprovtagning har tillfälligt gett ett stort ekonomiskt överskott. Budgetavvikelsen efter två månader uppgår till +62,1 Mkr och ny prognos för helårsresultatet uppgår till +33 Mkr.

Både Vårdcentral och Folk tandvård har lyckats behålla en god tillgänglighet. Inom Vårdcentralen har ett omfattande förberedelse- och utbildningsarbete pågått inför den nya digitala ingången som lanserades i början av mars.

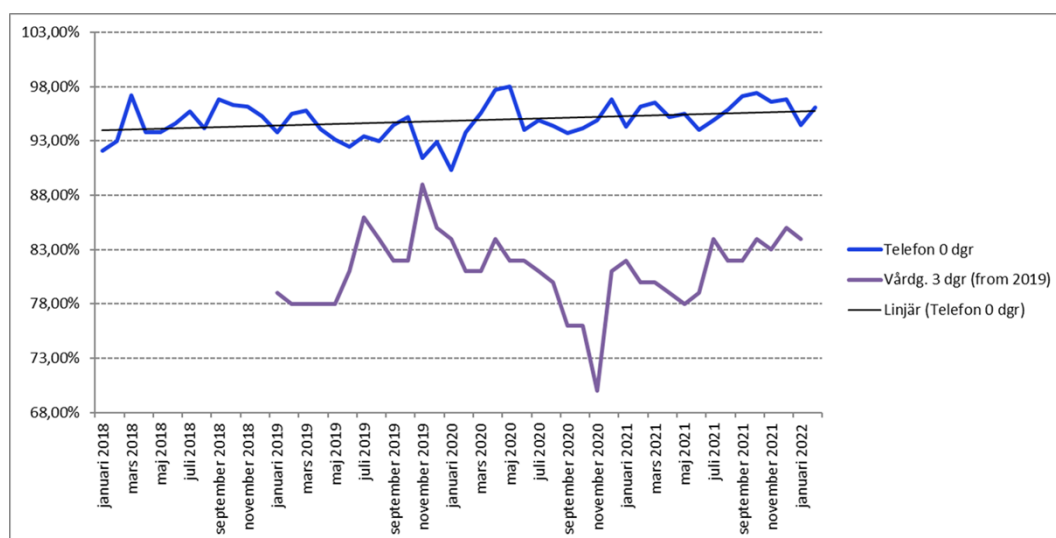
2 Verksamhet

2.1 Hälsa- och sjukvård

2.1.1 Tillgänglighet

För Närsjukvården är en god tillgänglighet utifrån invånares behov ett av verksamheternas viktigaste fokusområden. Flera aktiviteter pågår för att stärka tillgängligheten. Mest aktuellt är arbetet med den nya digitala ingången till vårdcentralerna där planering och utbildning pågår. Införanden sker succesivt med start den 7:e mars vid vårdcentralen Kungsbacka.

Utfallet för vårdgaranti om kontakt samma dag uppgår i februari till 96,1% (mål 95%) och för medicinsk bedömning inom 3 dagar till 84% (mål 90%)



Folktandvårdens tillgänglighet är fortsatt god. Försenade revisionsbesök är på en relativt konstant nivå och antalet försenade revisioner av barn är mycket lågt och koncentrerat till ett fåtal klinker.

2.1.2 Produktion och kvalitet

Antalet besök under jan-feb vid Vårdcentralen Halland uppgår till drygt 110 000 st i den ordinarie verksamheten. Utöver detta har det utförts vaccinationer mot Covid-19, ca 19 300 st vid vårdcentralerna och ca 40 600 vid vaccinationscentralerna i Varberg och Halmstad.

Den kliniska tiden på Folktandvården uppgår till 16 794 timmar vilket är ca 12% lägre än budgeterat. Stor sjukfrånvaro och många avbokade patientbesök har haft negativ påverkan på produktionen under årets inledning.

3 Medarbetare

3.1 Personalomsättning

Indikator	Utfall	Målvärde
 Personalomsättning	17,65%	14%

Personalomsättning

Personalomsättningen har haft en ökande trend sedan slutet av sommaren 2021 (R12-värdet) fram till december 2021. De senaste månaderna visar att den ökande trenden har avstannat. Februari siffra visar ett R12-värdet på 17.65% jmf med 15,12% föregående år samma månad.

Pensionsavgångarna har ökat något sedan föregående år, men det är framför allt de externa avgångarna som ökat, därefter de interna avgångarna.

Personalomsättningen skiljer sig inom förvaltningen, där Vårdcentralens personalomsättning ligger på 15,08 % och inom Folktandvården 23,05%. Störst ökning ser vi inom Ftv, men också för vissa yrkesgrupper inom Para/rehabmedicin.

3.2 Sjukfrånvaro

Indikator	Utfall	Målvärde
 Sjukfrånvaro	6,71%	5,2%

Sjukfrånvaro

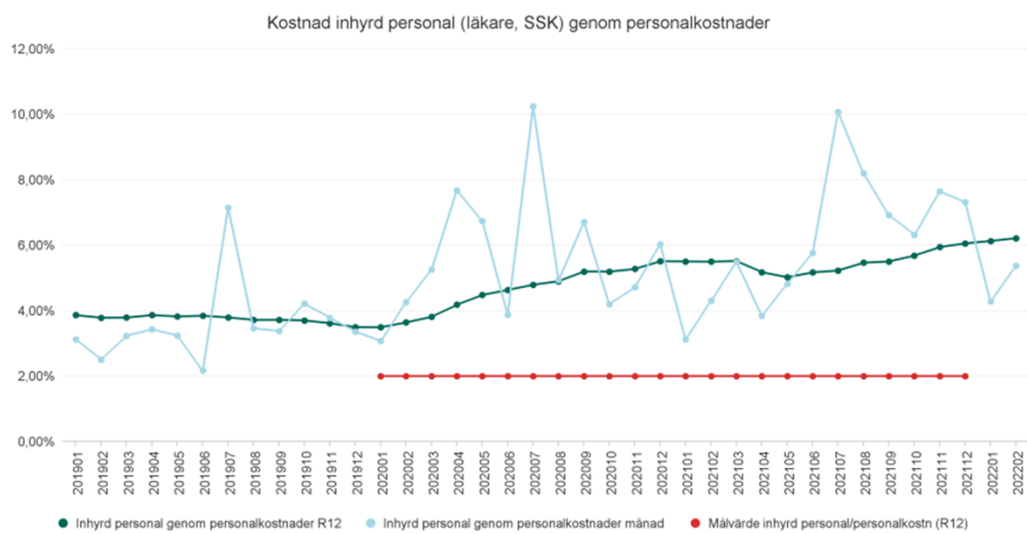
Sjukfrånvaron (R12) inom NSVH är fortfarande på en hög nivå med 6,71%. Den har sedan föregående månad ökat, även om den är något lägre i jmf med föregående år samma period (7,33 % 2021-02). Sjukfrånvarons R12-värde har påverkats av den höga sjukfrånvaron som varit sedan december månad 2021 och in i början av året 2022, som framför allt orsakats av Covid-19-smittan (omikron), och andra vanligt förekommande sjukdomar denna period under året.

Sjukfrånvaron är högre inom Folktandvården (7,83%) i jämförelse med Vårdcentralen (6,41%) och den skiljer sig mellan olika yrkesgrupper även om vi har sett en sjunkande trend inom de flesta av våra yrkesgrupper.

3.3 Inhyrd personal

Kostnaden för inhyrd personal har under de senaste två åren ökat. Det är behovet av inhyrda läkare som står för ökningen. Behovet av hyrläkare beror främst på att vissa verksamheter inte lyckats rekrytera distriktsläkare på vakanta tjänster samt föräldralediga läkare. En förhållandevis liten del av hyrläkarkostnaden beror på pandemin, och en del av kostnaden är kopplad till behovet av att förstärka befintliga resurser för att komma i fatt med vårdskulden som funnits under 2021.

Analys och uppföljning av hyrpersonal genomförs inom verksamheten



	202202	Målvärde	Diff
Kostnad inhyrd personal genom personalkostnader	6,22%	2,00%	4,22%

4 Ekonomi

4.1 Prognos

4.1.1 Prognosindikator

Indikator	Årsprognos tkr	Årsbudget tkr	Avvikelse tkr
Prognos budgetavvikelse	-61 367 tkr	-94 367 tkr	33 000 tkr

4.1.2 Analys av prognosen

Närsjukvårdens ekonomiska resultat har de senaste åren varit kopplat till pandemin och framför allt de tillkommande uppdragen kring vaccination och provtagning. Under inledningen av 2022 har dessa uppdrag genererat stora överskott. Bedömningen är nu att dessa uppdrag inte kommer att generera överskott framöver. Det finns också uppdämda behov av både vård och utbildning och utveckling av personal och verksamhet som stått tillbaka under pandemin.

Sammantaget innebär detta att Närsjukvården prognosticerar en betydande positiv budgetavvikelse, + 33 Mkr, för helåret 2022. Prognosen är mycket osäker.

4.1.3 Prognosförändring sedan föregående rapport

Helårsprognosen är 33 Mkr bättre än budget.

4.2 Ekonomiskt resultat (ackumulerat)

Indikator	Ack resultat tkr	Ack budget tkr	Ack avvikelse tkr
Ackumulerad budgetavvikelse	43 812 tkr	-18 241 tkr	62 053 tkr

Pandemin har under årets två första månader stor inverkan på både verksamhet och ekonomi. Närsjukvården redovisar efter två månader en budgetavvikelse på 61,1 Mkr. Den positiva budgetavvikelsen är fortsatt hänförlig till tillkommande uppdrag kopplat till pandemin. Närsjukvården har sedan december ansvaret för att erbjuda självprovtagning av Covid-19 enligt folkhälsomyndighetens rekommendationer. Pandemins utveckling under vintern har medfört att provtagningsvolymerna var väsentligt större än beräknat, vilket också medfört ett stort ekonomiskt överskott för denna verksamhet. From 21:e januari har rekommendationerna kring provtagning ändrats och provtagningsvolymerna har drastiskt minskat. Med nuvarande provtagningsvolym kommer verksamheten inte att generera några stora överskott.

Vaccinationerna mot Covid-19 fortgår vid både vårdcentraler och vaccinationscentraler. Ersättningarna för vaccination uppgår till ca 7 Mkr under jan-febr och bidrar också till den positiva budgetavvikelsen. Det tillfälliga verksamhetsområdet Pandemiuppdrag redovisar en positiv budgetavvikelse på 4,7 Mkr

Folk tandvården redovisar ett resultat strax över budget, trots de utmaningar man haft

med frånvaro både bland personal och bland patienter som bokar av sina besök pga sjukdom

4.2.1 Resultaträkning

Verksamhetsområde (belopp i tkr)	Utfall ack feb 2022	Budget ack feb 2022	Budget- avvikelse (utfall-budget)	Budget- avvikelse Föreg. år	Prognos Budget- avvikelse helår	Budget- avvikelse R12
Vårdcentralen Halland	46 769	-10 489	57 258	11 449	30 000	80 908
Folktandvården	-7 538	-7 807	269	-599	0	6 257
Pandemiuppdrag Närsjukv.	4 652	-12	4 664	0	3 000	19 823
Ledning och administration	-71	67	-138	666	0	316
Summa	43 812	-18 241	62 053	11 516	33 000	107 304

4.2.2 Kostnads- och intäktsutveckling

4.2.2.1 Kostnadsutveckling

Kostnaderna för inhyrda läkare är fortsatt höga och uppgår till 4,7 Mkr (f.å 3, Mkr). De senaste tolv månaderna uppgår kostnaderna för inhyrd personal till 6,2% personalkostnaderna, vilket väsentligt överstiger målvärdet på 2%.

4.2.2.2 Intäktsutveckling

Årets mål är att öka antalet listade hos Vårdcentralen Halland med 1 000 st. Antalet listade har dock under januari och februari minskat med 146 st och marknadsandelen uppgår den siste februari till 51,5 %. Listningstappet är störst i Varberg där en ny privat vårdcentral öppnade hösten 2021.

Kommun	2022-02-28	Antal listade			Marknadsandel			
		Förändring senaste mån	Förändring från årets början	Förändring %	dec-19	dec-20	dec-21	feb-22
Laholm	6 126	-8	16	0,3%	24,6%	23,1%	24,8%	24,8%
Halmstad	46 922	33	42	0,1%	44,4%	44,4%	44,5%	44,5%
Falkenberg	21 055	-8	24	0,1%	43,7%	44,8%	45,6%	45,7%
Hylte	10 222	17	4	0,0%	100,0%	100,0%	100,0%	100,0%
Varberg	37 519	-70	-163	-0,4%	61,1%	59,6%	57,4%	57,0%
Kungsbacka	51 924	-71	-69	-0,1%	62,1%	61,8%	61,0%	60,9%
Vårdcentralen Halland	173 768	-107	-146	-0,1%	52,3%	52,0%	51,6%	51,5%

4.3 Investeringar

Indikator	Årsprognos	Årsbudget	Avvikelse
Prognos Investeringsbudgetavvikelse	23 500 tkr	23 500 tkr	0 tkr

Prognos Investeringsbudgetavvikelse

Årets investeringar uppgår till 0,1 Mkr. Prognosen är oförändrad i förhållande till

budget och uppgår till 23,5 Mkr

5 Egna verksamhetsmätt

5.1 Målgrupp (invånare/patient/kund/elev)

Indikatorer	Utfall	Målvärde	Måluppfyllnad
Vårdgaranti primärvård – tefontillgänglighet, kontakt inom 0 dagar	96,1%	95%	101,2%
Vårdgaranti primärvård - Medicinsk bedömning inom tre dagar	84%	90%	93,3%
Antal genomförda livsstilssamtal (levnadsvanor) R 12	85 721 st	84 335 st	101,6%
Antal Digitala distanskontakter per månad	215	236	91,1%
Andel bokning, av- och ombokning i webbtidbok av invånare (%)	17,09%	20%	85,4%
Antal läkemedelsgenomgångar för personer över 75 år och med fler än 5 läkemedel	2 211 st	1 920 st	115%
Korta väntetiden på Tandregleringen	13,5 mån	< 18 månader	
Antal listade patienter	173 768	174 029	99,9%

5.2 Verksamhet (produktion/kvalitet)

Indikatorer	Utfall	Målvärde	Måluppfyllnad
Antal direkta besök inkl. distanskontakter NSVH	110 016	127 483	86,3%
Öka andel vuxna med Frisktandvårdsabonnemang	17 927 st	18 421 st	
Klinisk tid på Folktandvården	16 794 tim	19 074 tim	
Revisionsundersökningar av barn och vuxna utförs enligt planerat datum i samtliga riskgrupper på Folktandvården	86,4%	95%	

5.3 Ekonomi

Indikatorer	Utfall	Målvärde	Måluppfyllnad
Ackumulerat månadsresultat	43 82 tkr	-18 241 tkr	
Ackumulerad budgetavvikelse	62 Mnkr	0	
Prognos budgetavvikelse	33 Mnkr	0 Mnkr	
Bemanningskostnader - läkare och sjuksköterskor i relation till totala personalkostnader i vårdförvaltningarna	6%	2%	