

Kontaktperson: Rickard Nilsson

Månadsrapport Feb 2020

Närsjukvården Halland

Innehållsförteckning

1	Sammanfattning	3
1.1	Hälso- och sjukvård	3
1.1.1	<i>Tillgänglighet</i>	3
1.1.2	<i>Produktion och kvalitet</i>	3
2	Medarbetare	5
2.1	Personalomsättning	5
2.2	Sjukfrånvaro	6
2.3	Inhyrd personal	6
3	Ekonomi	8
3.1	Prognos	8
3.1.1	<i>Prognosindikator</i>	8
3.2	Ekonomiskt resultat (ackumulerat)	8
3.2.1	<i>Resultaträkning</i>	8
3.2.2	<i>Kostnads- och intäktsutveckling</i>	9
3.3	Investeringar	9
4	Verksamhetsmått	10

Bilagor

Bilaga 1: Listade per vc mar 2020

1 Sammanfattning

Det ekonomiska resultatet för Närsjukvården för årets två första månader uppgår till +2,4 Mkr och är betydligt bättre än budget och motsvarande period föregående år.

Antalet listade hos Vårdcentralen Halland har minskat och marknadsandelen vid utgången av februari uppgår till 52,2%.

Vid vårdcentralen har det under perioden gjorts knappt 127 000 besök och drygt 37 000 besök hos Folk tandvården.

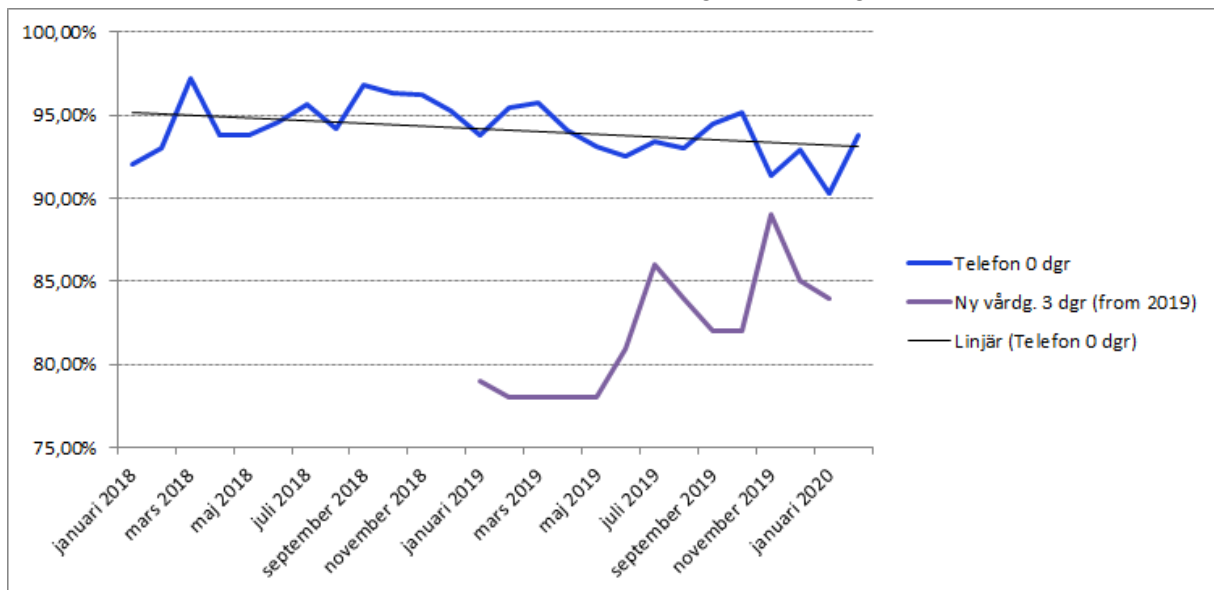
1.1 Hälsa- och sjukvård

1.1.1 Tillgänglighet

Anvisning

Summering av perspektivet tillgänglighet

Den lagstaddade vårdgarantin stipulerar att man ska få kontakt med primärvården samma dag och den som kontaktar primärvården för ett nytt eller försämrat hälsoproblem har rätt till en medicinsk bedömning inom tre dagar. Bedömningen ska göras av legitimerad hälso- och sjukvårdspersonal inom primärvården. I februari besvarades 94% av samtalen till vårdcentralerna och 84% fick en medicinsk bedömning inom 3 dagar



Arbetet med att öka användningen av webbtidboken fortgår och för vårdcentralen sker nu drygt 11% av ny, om och avbokningar via webbtidboken på 1177.se

1.1.2 Produktion och kvalitet

Anvisning

Summering av perspektivet produktion och kvalitet

Det totala antalet besök (direkta besök och distanskontakter) hos Vårdcentralen Halland (inklusive Närakuten i Kungsbacka) uppgår de två första månaderna till 126 978 st. Det är en minskning på ca 2,8% i förhållande till motsvarande period föregående år (130 617 st besök). Det är besök hos läkare som minskat mest.

Antalet besök i Folk tandvården under samma period uppgår till 37 393 st (f. år 38 544).

2 Medarbetare

På övergripande nivå, inom NSVH, ser vi inga stora förändringar kring personalomsättning och sjukfrånvaro i jämförelse med samma period föregående år, även om det går att se vissa mindre skillnader.

Det finns dock en stor variation mellan verksamheter och yrkesgrupper. Vikten av att titta närmare på verksamhetsnivå och yrkesgruppsnivå är därför av betydelse. Som exempel så är sjukfrånvaron fortfarande hög inom yrkesgruppen Medicinska sekreterare och vi ser en ökning hos grupperna Undersköterskor och Distriktstandläkare, medan sjukfrånvaron sjunker inom andra grupper.

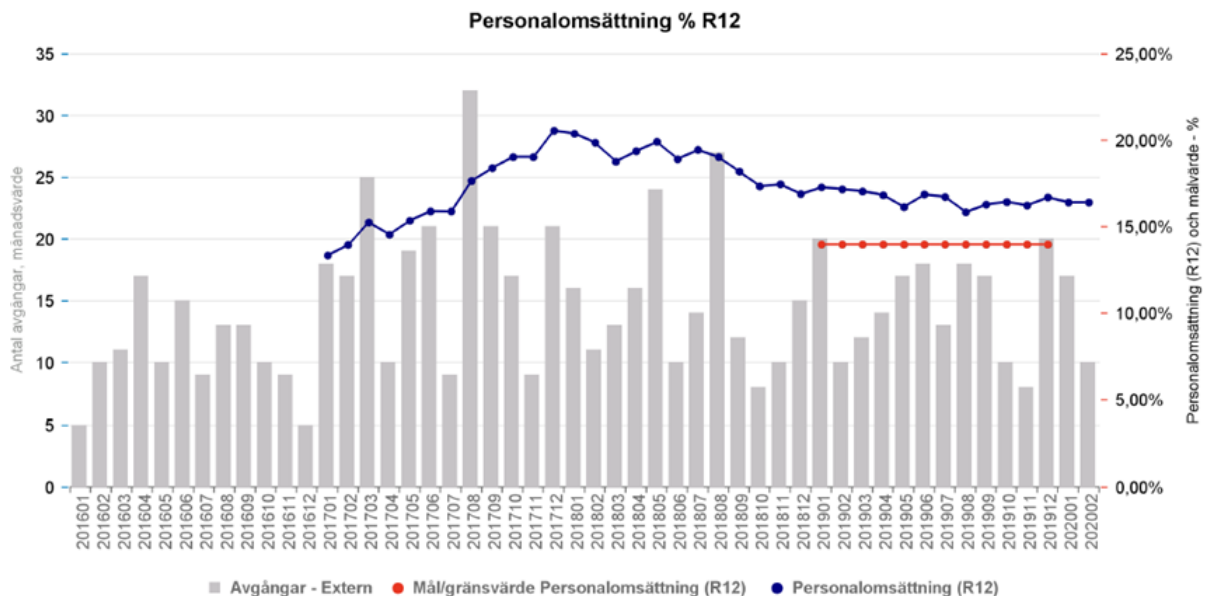
Personalomsättningen har ökat något inom Folk tandvården och Vårdcentralens personalomsättning har minskat med ungefär samma storlek.

2.1 Personalomsättning

När det gäller personalomsättningen ser vi inga stora förändringar på övergripande nivå inom NSVH, en liten minskning totalt. Stor variation finns mellan verksamheter och yrkesgrupper.

Det går att se en viss ökande trend kring personalomsättning inom Folk tandvården med 5 fler avgångar inom Tandvårdspersonal senaste 12-månadersperioden. Positivt är att det inte är alla som går externt, utan vi ser en ökning när det gäller interna avgångar (+10) och samtidigt en minskning av externa avgångar (-6).

De går också att se en viss ökning av personalomsättningen bland läkare, från 13.10% till 19.15%. Där ser vi att externa avgångar är +0, men att interna avgångar har ökat med +6 samt ett par pensionsavgångar. Totalt inom Vårdcentralen har personalomsättningen minskat.

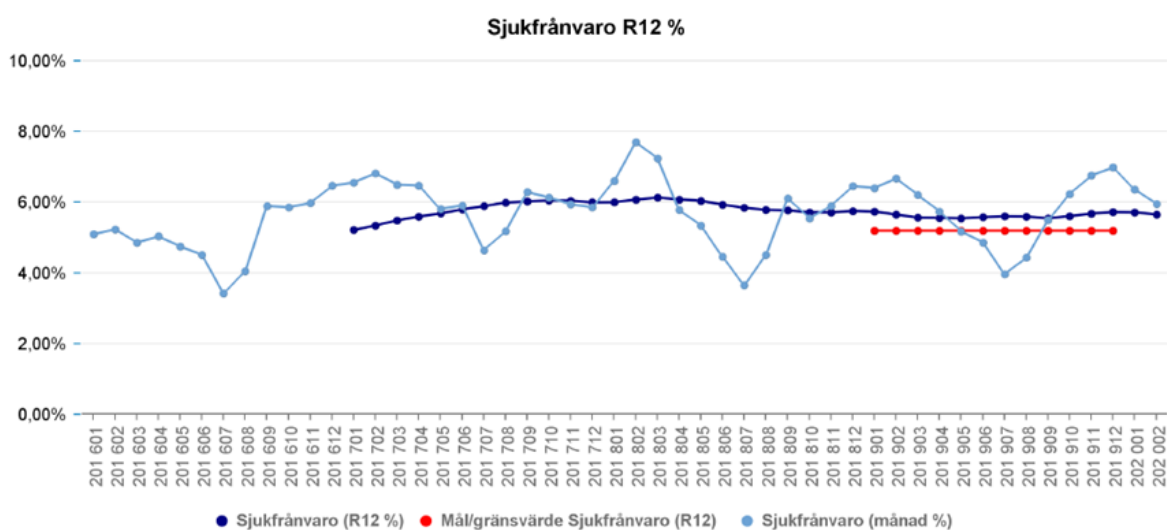


	201903 - 202002	Målvärde	Differens
Personalomsättning (R12 %)	16,44%	14,00%	2,44%

2.2 Sjukfrånvaro

Sjukfrånvaron (R12) ligger ungefär på samma nivå som samma period som förra året 5.66 % (5.65% föregående år samma period). Det går att se en mycket liten ökning inom Vårdcentralen och en liten minskning inom Folk tandvården, dock finns det även där stora variationer mellan verksamheter och yrkesgrupper.

Gruppen Medicinska sekreterare ligger fortfarande på en hög sjukfrånvaro, 11,71%. Vi ser också en ökning av sjukfrånvaron hos grupperna Undersköterskor och Distriktstandläkare, medan vi ser en minskning av sjukfrånvaron hos bland annat sjuksköterskor och Tandhygienister.



	201903 - 202002	Målvärde (Förvaltning)	Differens
Sjukfrånvaro (R12 %)	5,66%	5,2%	0,46%

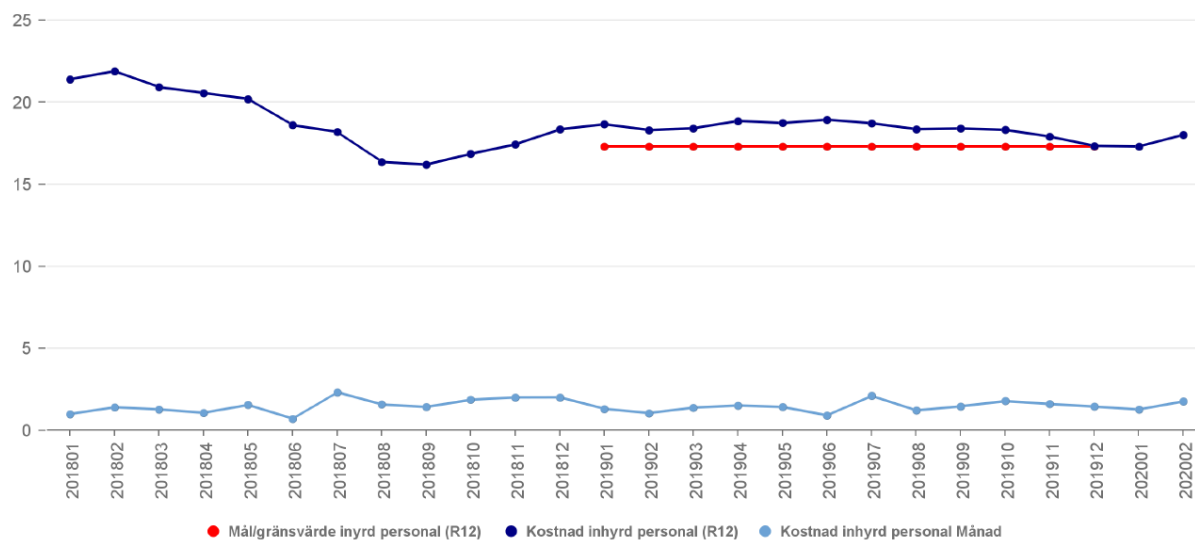
2.3 Inhyrd personal

Gällande inhyrd personal så ligger värdet 700 tkr över målvärdet. Kostnaden har ökat sista månaderna för sjuksköterskor och minskat för läkare.

Det är främst Palliativa enheten och Vårdcentral Centrum Falkenberg som står för ökningen på Sjuksköterskesidan.

Senaste månaden hade vi motsvarande 2,69 heltidstjänster med inhyrda sjuksköterskor (för helåret 0,69). Vad gäller kostnad inhyrd personal genom personalkostnader R12 så är värdet 3,64 % (målvärde 2 %).

Kostnad inhyrda läkare och sjuksköterskor, mnkr



(mnkr)	201903 - 202002	Målvärde	Differens
Kostnad inhyrd personal (R12) mnkr	18,03	17,3	0,73

3 Ekonomi

3.1 Prognos

Närsjukvårdens prognos för helårsresultatet uppgår till +/- 0, vilket är oförändrat i förhållande till budget.

3.1.1 Prognosindikator

Indikator	Årsprognos	Årsbudget	Avvikelse
Prognos budgetavvikelse	0 Mnkr	0 Mnkr	0 Mnkr

3.2 Ekonomiskt resultat (ackumulerat)

Indikator	Ack Resultat	Ack budget	Ack avvikelse
Ackumulerad budgetavvikelse	2 Mnkr	-3 Mnkr	5 Mnkr

Analys av resultatet

Det ekonomiska utfallet för årets två första månader är bättre än både budget och motsvarande period föregående år. Noterbart är också att efter februari har även vårdcentralen ett positivt resultat för de senaste 12 månaderna (R12).

För Vårdcentralen är det främst lägre kostnader än budgeterat som bidrar till den positiva avvikelsen. Personalkostnader, inkl inhyrd personal, är i nivå med budget.

För Folk tandvården är intäkterna lägre än budgeterat vilket i stort kompenseras av lägre personalkostnader.

3.2.1 Resultaträkning

Verksamhetsområde (belopp i tkr)	Utfall ack feb 2019	Utfall ack feb 2020	Budget ack feb 2020	Diff (utfall-budget)	Prognos helår	R12
Vårdcentralen Halland	-1 336	1 166	-2 295	3 461	0	442
Allmänpalliativ slutenvård	-147	140	-41	181	0	482
Folk tandvården	-568	404	-611	1 015	0	2 564
Ledning och administration	747	641	-293	934	0	3 962
Summa	-1 304	2 351	-3 240	5 591	0	7 450

3.2.2 Kostnads- och intäktsutveckling

3.2.2.1 Kostnadsutveckling

Ack utfall förra året	Ack utfall i år	Skillnad mot förra året	Ack budget årets	Diff. mot budget	Kostn. utv. mot föreg. år	Budg. kostn. utv.	Skilln.mot budget
-182 049 tkr		1 471 tkr	-188 720 tkr	8 142 tkr	-0,8%	3,7%	4,5%

Den positiva ekonomiska utvecklingen under årets inledning beror främst på att kostnadsutfallet är lägre än budgeterat.

3.2.2.2 Intäktsutveckling

Vårdcentralen Halland har under årets inledning haft en negativ utveckling av antalet listade.

Kommun	2020-02-29	Antal listade			Marknadsandel					
		Förändring senaste mån	Förändring från årets början	Förändring %	dec-15	dec-16	dec-17	dec-18	dec-19	feb-20
Laholm	5 810	-1	-53	-0,9%	32,8%	29,7%	27,1%	25,8%	24,6%	24,2%
Halmstad	46 169	2	-6	0,0%	49,1%	47,8%	45,6%	45,0%	44,4%	44,4%
Falkenberg	19 566	47	-17	-0,1%	43,8%	45,6%	44,0%	43,8%	43,7%	43,6%
Hylte	10 481	-2	-28	-0,3%	100,0%	100,0%	100,0%	100,0%	100,0%	100,0%
Varberg	38 728	-96	-133	-0,3%	67,7%	66,1%	63,4%	62,5%	61,1%	60,8%
Kungsbacka	52 174	-22	-47	-0,1%	65,5%	64,7%	63,8%	62,8%	62,1%	61,9%
Vårdcentralen Halland	172 928	-72	-284	-0,2%	56,5%	55,6%	53,9%	53,1%	52,3%	52,2%

Antalet frisktvårdsvårdavtal fortsätter att öka och uppgår vid utgången av februari till 16 149 st

3.3 Investeringar

Indikatorer	Årsprognos	Årsbudget	Avvikelse
Prognos Investeringsbudgetavvikelse	14 500tkr		

Investeringarna under jan-feb uppgår till 637 tkr.

4 Verksamhetsmått

Grupp	Indikatorer	Utfall	Målvärde
Målgrupp (invånare/patient/kund/elev)	Vårdgaranti tefontillgänglighet primärvård - kontakt inom 0 dagar	93,8%	95,0%
	Vårdgaranti primärvård - Medicinsk bedömning inom tre dagar	84,0%	90,0%
Verksamhet (produktion/kvalitet)	Antal besök i öppenvård	52 059,0	
Medarbetare	Personalomsättning	16,4%	14,0%
	Sjukfrånvaro	5,6%	5,2%
Ekonomi	Periodresultat	2,4 Mnkr	-3,0 Mnkr
	Ackumulerad budgetavvikelse	5,0 Mnkr	0,0
	Prognos budgetavvikelse	0,0 Mnkr	
	Kostnadsutveckling	-0,8%	
	Bemanningspersonal kostnad -läkare och sjuksköterskor	18 028,0 tkr	17 345,0 tkr
	Bemanningskostnader - läkare och sjuksköterskor i relation till totala personalkostnader i vårdförvaltningarna	3,6%	