

Månadsrapport – jan-nov 2018

Närsjukvården Halland

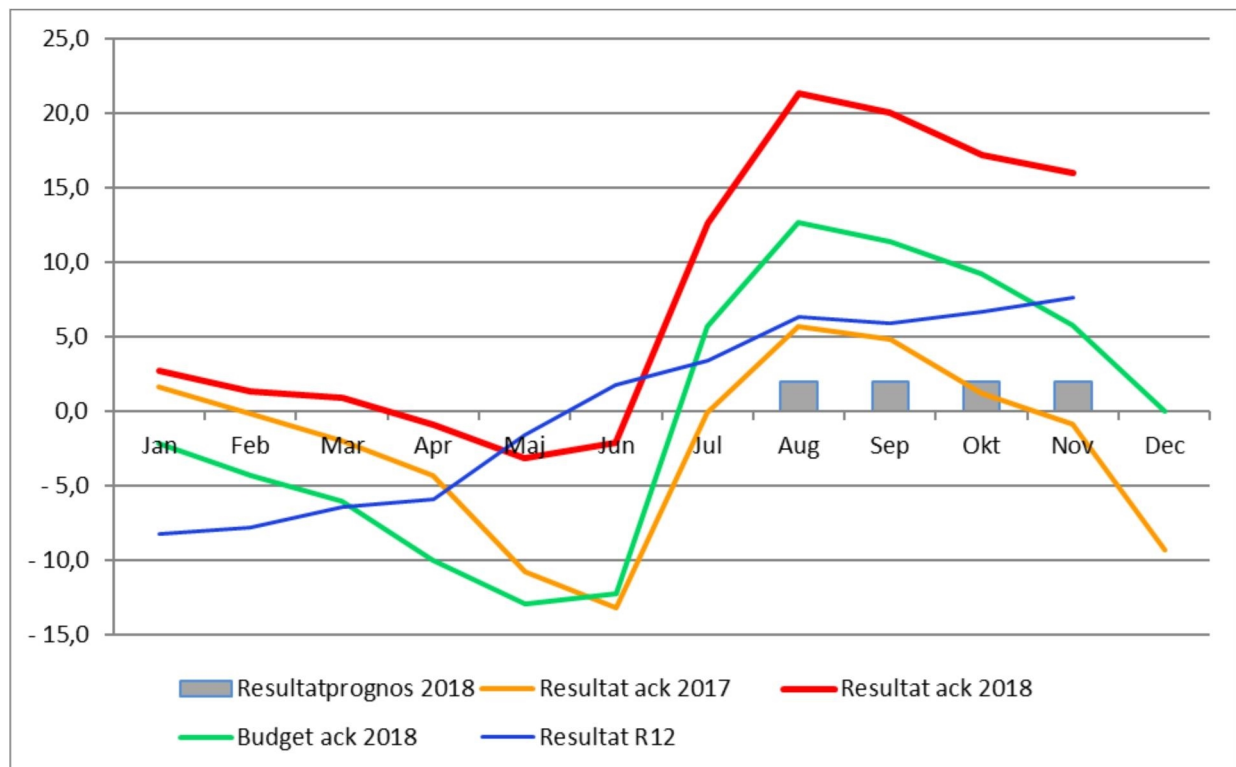
1 Uppföljning av resurser (Ekonomi och Medarbetare)

1.1 Ekonomiskt resultat

Den positiva ekonomiska utvecklingen för Närsjukvården Halland fortsätter och efter november uppgår den positiva budgetavvikelsen till 10,1 mnkr. Det ackumulerade resultatet uppgår till 16,0 Mkr och är 16,9 mnkr bättre än motsvarande period föregående år.

Verksamhetsområde (kk)	Utfall ack nov 2017	Utfall ack nov 2018	Budget ack nov 2018	Diff (utfall-budget)	Prognos helår	Budget helår
Vårdcentralen Halland	-12 621	9 211	2 880	6 331	2 000	0
Allmänpalliativ slutenvård	-72	-4	45	-49	0	0
Folktandvården	9 947	5 370	2 853	2 517	0	0
Ledning och administration	1 872	1 406	69	1 337	0	0
Summa	-874	15 983	5 847	10 136	2 000	0

Den positiva ekonomiska utvecklingen tydliggörs av resultatet R12 nedan som under hela året visat en stadig förbättring



1.1.1 Kostnads- och intäktsutveckling

Under hösten 2017 inleddes ett omfattande utvecklingsarbete inom Vårdcentralen med syfte att både verksamhet och ekonomi ska bedrivas i balans. Utfallet hittills under året visar att arbetet ger effekt. Vårdcentralen Halland redovisar en positiv budgetavvikelse, +6,3 mnkr, och ett resultat som är knappt 22 mnkr bättre motsvarande period föregående år. Det är också allt färre vårdcentraler som redovisar negativa budgetavvikelser

Kostnaden för inhyrd personal inom vårdcentralen uppgår till 16,1 mnkr och innebär en minskning med cirka 23 procent i förhållande till föregående år (20,8 mnkr). Kostnaden avser till absolut största delen inhyrda läkare.

1.1.2 Listning och marknadsandel Vårdcentralen Halland

Kommun	Antal listade				Marknadsandel				
	2018-11-30	Förändring senaste mån	Förändring från årets g från	Förändring %	dec-14	dec-15	dec-16	dec-17	nov-18
Laholm	6 049	-31	-222	-3,7%	35,0%	32,8%	29,7%	27,1%	25,8%
Halmstad	46 037	104	127	0,3%	49,3%	49,1%	47,8%	45,6%	45,0%
Falkenberg	19 385	13	109	0,6%	43,1%	43,8%	45,6%	44,0%	43,9%
Hylte	10 601	-12	-17	-0,2%	100,0%	100,0%	100,0%	100,0%	100,0%
Varberg	39 128	-16	-127	-0,3%	68,5%	67,7%	66,1%	63,4%	62,6%
Kungsbacka	52 192	-38	153	0,3%	66,0%	65,5%	64,7%	63,8%	63,0%
Vårdcentralen Halland	173 392	20	23	0,0%	56,9%	56,5%	55,6%	53,9%	53,2%

Antalet listade har under året ökat 23 personer. Marknadsandel har sjunkit och uppgår till 53,2 procent vid utgången av november.

Varje vårdcentral arbetar med en plan för långsiktig utveckling av listning och marknadsandel. Planerna anpassas efter varje enhets förutsättningar gällande bland annat befolkningsutveckling och konkurrenssituation. Planernas syfte är att stödja verksamheternas planering på både lång och kort sikt.

1.2 Ekonomisk prognos

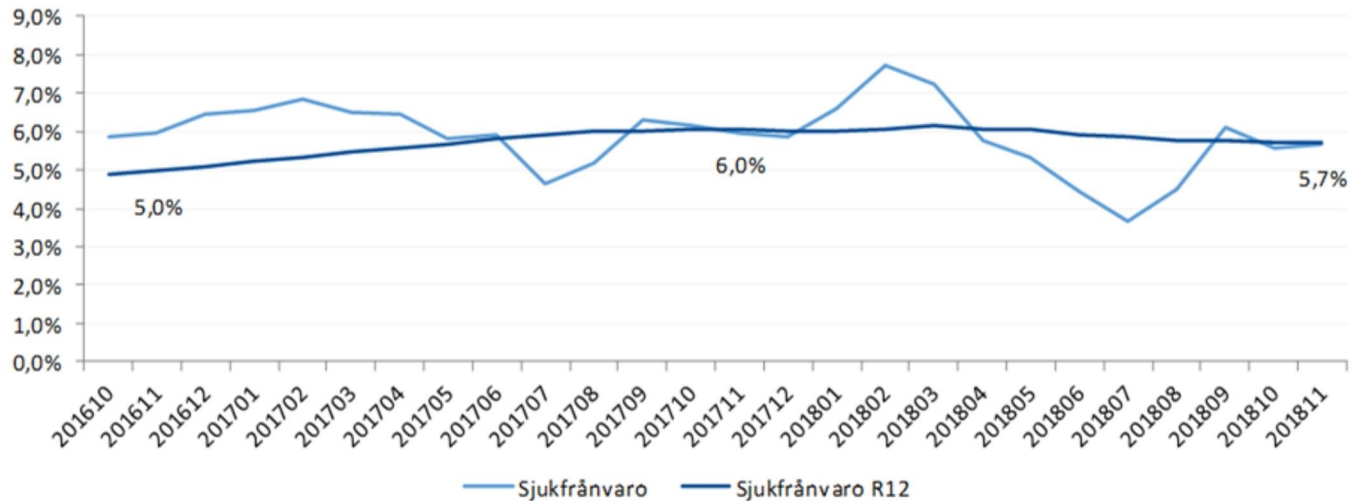
Regionfullmäktige har i samband med beslut om resultathantering för 2017 gett Närsjukvården i uppdrag att återställa det negativa egna kapitalet gällande Vårdcentralen Halland på -6 mnkr genom att redovisa motsvarande överskott i redovisningen senast år 2020.

Den positiva ekonomiska utvecklingen inom Vårdcentralen medför att man kan påbörja detta redan 2018 och prognosticerar nu ett överskott på 2 Mkr. Övriga verksamheter inom Närsjukvården bedöms hamna på budgeterat resultat och den samlade prognosen för helårsresultatet uppgår därmed till 2 Mkr.

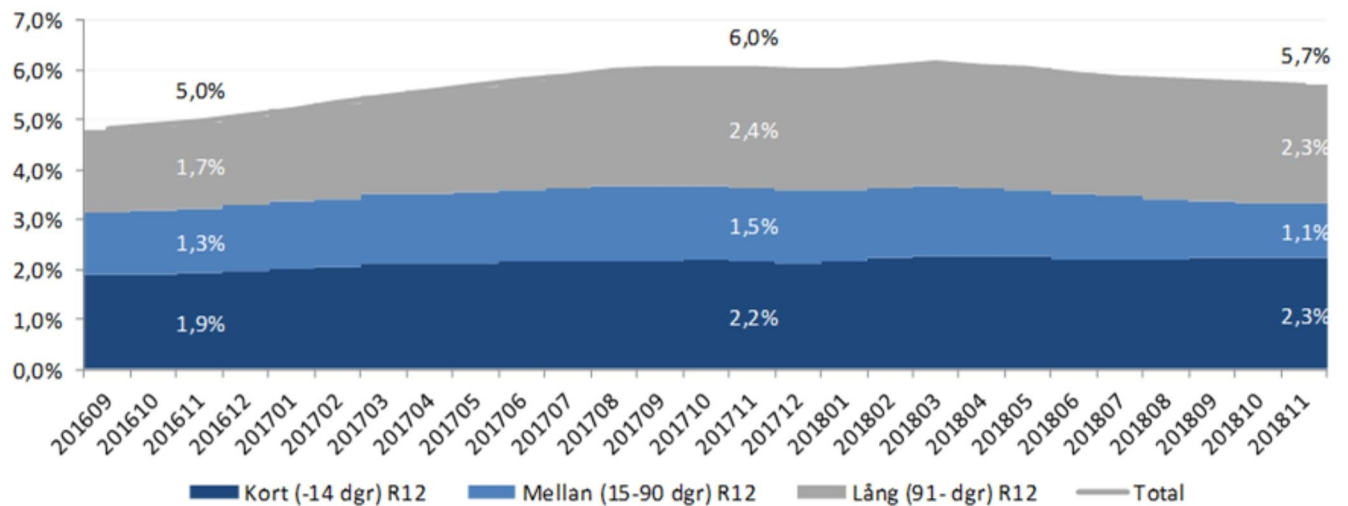
1.3 Investeringar

Investeringarna tom september uppgår till 10,4 mnkr, största delen avser utbyte av utrustning inom Folk tandvården. Årsprognoser för investeringar uppgår till 13 Mkr.

1.4 Medarbetare



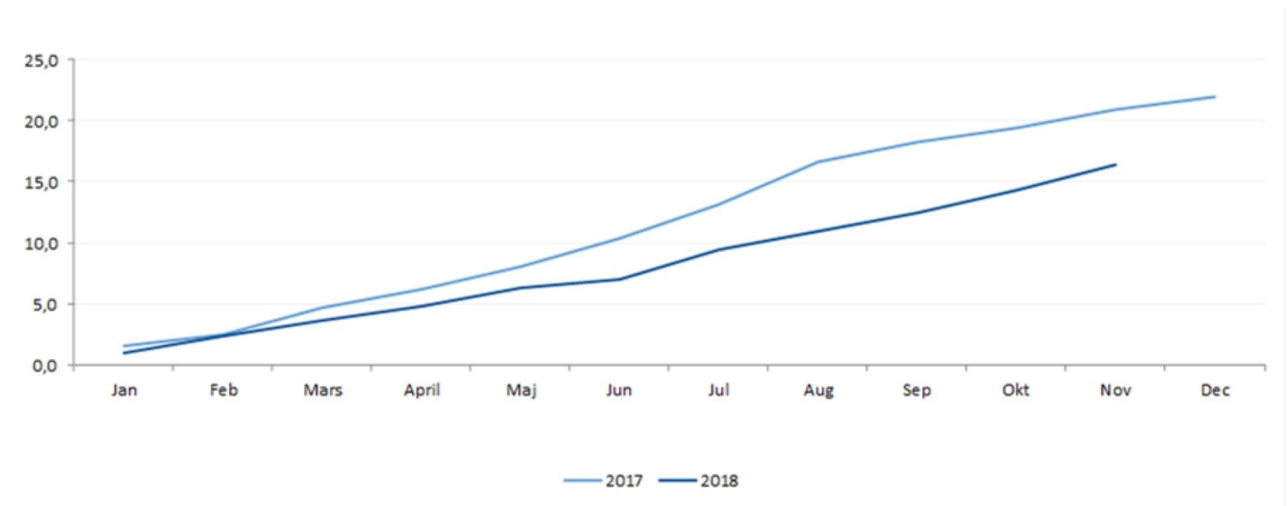
Utveckling sjukfrånvaro, intervall R12



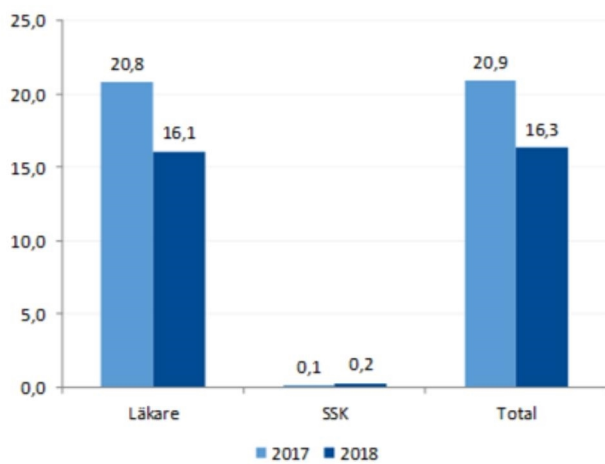
Sjukfrånvaron i förvaltningen är 5,7 %. Både Vårdcentralen och Folk tandvården har minskat den totala sjukfrånvaron jämfört med samma period föregående år, Folk tandvården står för den största minskningen. Sjukfrånvaron är högst inom gruppen medicinska sekreterare där ett antal långa sjukskrivningar påverkar resultatet.

Minskad sjukfrånvaro är ett prioriterat mål i förvaltningens verksamhetsplan och verksamheterna har upprättat verksamhetsnära aktivitetsplaner för att nå målen i verksamhetsplanen.

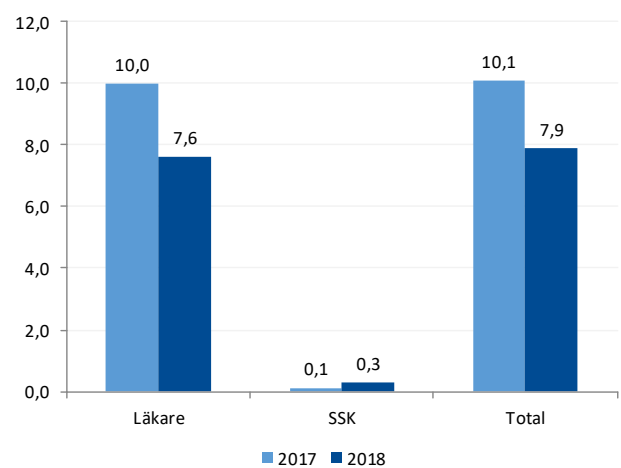
Akkumulerad kostnad inhyrd personal läkare och sjuksköterskor (mnkr)



Akkumulerade kostnader inhyrd personal läkare och sjuksköterskor för perioden (mnkr)

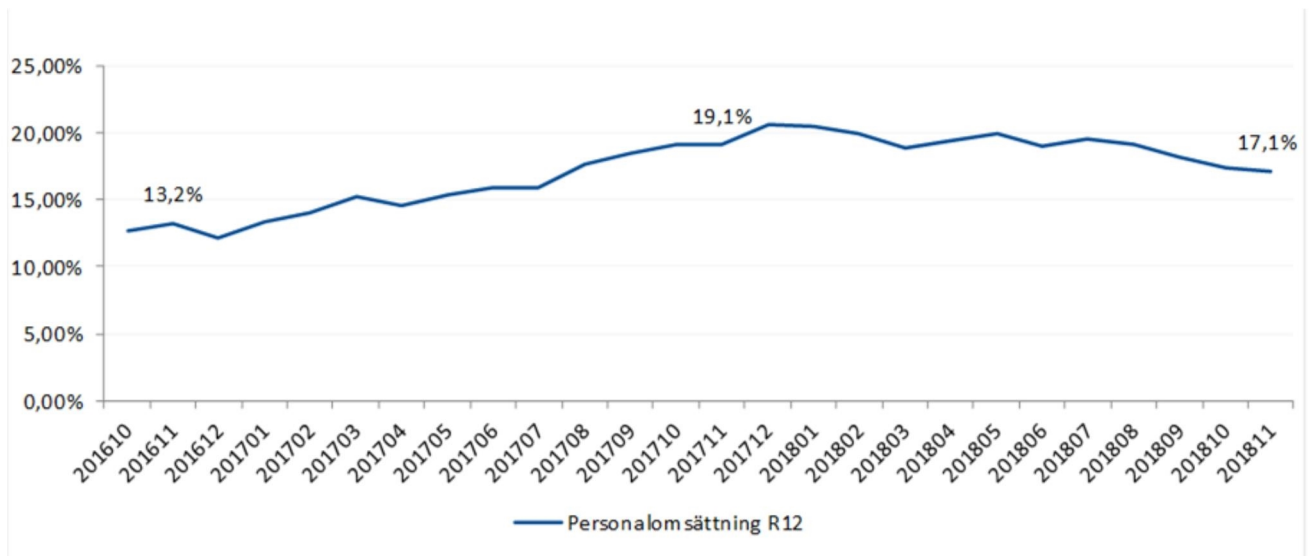


Antal heltidstjänster inhyrd personal läkare och sjuksköterskor för perioden



NSVH har minskat användandet av inhyrda läkare jämfört med samma period föregående år. Inhyrda sjuksköterskor förekommer endast marginellt inom Vårdcentralen.

Personalomsättning



Personalomsättningen fortsätter att minska, för den senaste 12-månadersperioden är personalomsättning på 17,1 procent. I siffran ingår interna och externa avgångar liksom pensioner. Externa avgångar är i majoritet av totala avgångarna.

Rehab/Paramedicin har högst personalomsättning och också kraftigast ökning mot föregående 12-månadersperiod. För denna grupp är det fler som gått till andra landsting/regioner liksom uppgivit "slutar arbeta" som avgångsväg. Personalomsättningen har minskat jämfört med samma period föregående år och den nedåtgående trend som setts de senaste månaderna håller i sig. Jämfört med föregående år har personalomsättningen minskat med närmare 2 %.

2 Uppföljning av grunduppdraget

2.1 Produktion

Vårdcentralen Halland (exklusive Närakuten i Kungsbacka)

Antal direkta besök (period jan-nov respektive år)					
Period:	Besök				Summa
	Läkare	Sköterska	Rehab	Övriga	Besök
2017	204 846	248 716	131 972	140 473	726 007
2018	214 663	252 000	130 976	140 043	737 682

De direkta besöken ökar i förhållande till motsvarande period föregående år (+1,6%). I besöken ovan ingår ca 3 300 distanskontakter via telefon.

Närakuten i Kungsbacka

Antal direkta besök (period jan-nov respektive år)				
Period:	Besök Närakuten Kungsbacka			Summa
	VC Halland	Privata	Utomlän	Besök
2017	19 597	10 531	7 277	37 405
2018	20 648	11 744	7 021	39 413

Besöken på Närakuten i Kungsbacka har ökat under året och är nu drygt 5% fler än än motsvarande period föregående år.

Särskilda uppdrag

Antal besök (period jan-nov respektive år)					
Period:	Barn och unga psyk hälsa		TILMA		Sprututbyte
	Besök	Remisser	Besök	Remisser	Antal inskrv.
2017	948	267	3 013	150	
2018	974	165	3 205	169	36

Besöken ökar jämfört med föregående år. Barn och Ungas psykiska hälsa startades hösten 2016 och var under inledningen av 2017 fortfarande i ett uppstartsskede. Tilma övergick till Närsjukvården jan 2017 och under den första tiden minskade besöken innan verksamheten hittat sina nya former.

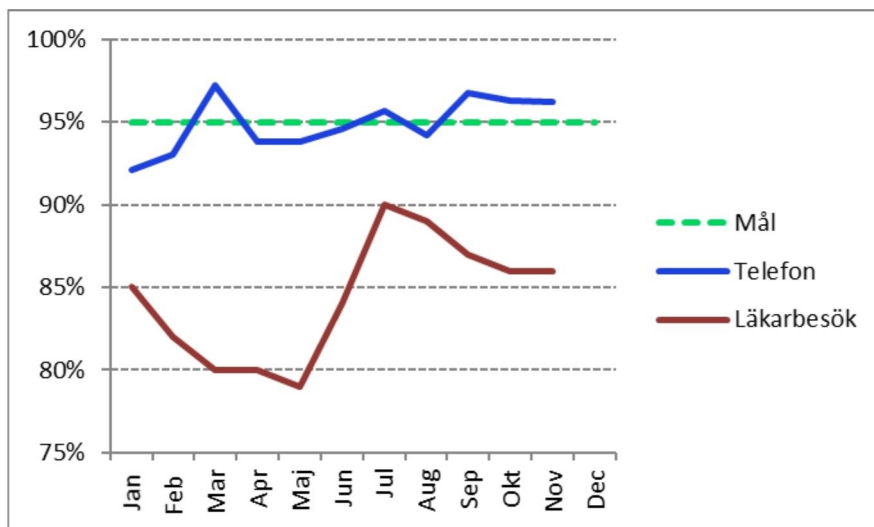
Folktandvården Halland

Besöksantalet har ökat med ca 1% i förhållande till föregående år. Antalet Frisktandvårdsavtal ökar kontinuerligt.

2.2 Tillgänglighet

I verksamhetsplan NSVH 2018 har följande mål satts upp utifrån vårdgarantin:

- Telefontillgänglighet samma dag – 95 %
- Läkarbesök inom sju dagar – 95 %



Verksamhetscheferna arbetar med olika aktiviteter för att skapa förbättrad tillgänglighet, utifrån respektive vårdcentrals unika förutsättningar. Det handlar bland annat om utvecklad arbetsfördelning, ökat tillgänglighet för akuta besök genom t exempelvis drop-in, utbudet och utbudspunkter, bemanning över dagen och öppettider.