

Månadsrapport – jan-sep 2018

Närsjukvården Halland

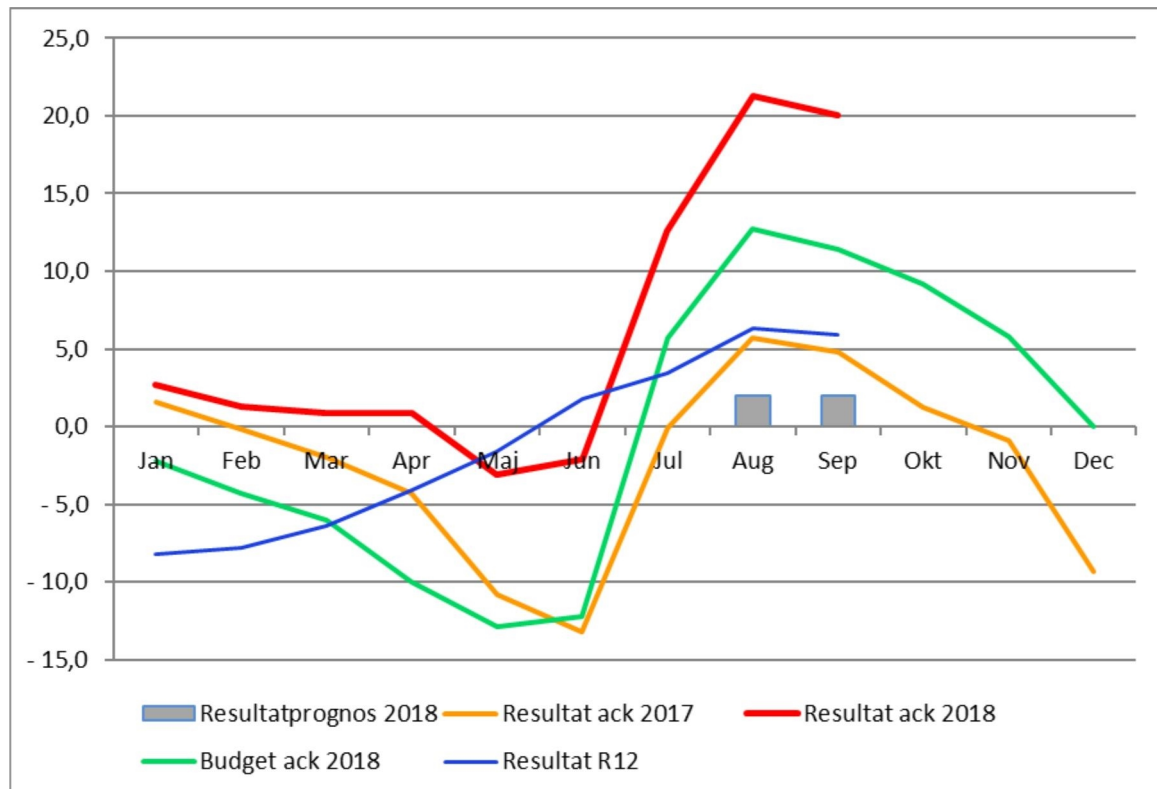
1 Uppföljning av resurser (Ekonomi och Medarbetare)

1.1 Ekonomiskt resultat

Närsjukvården Halland redovisar efter kvartal tre en positiv budgetavvikelse på 8,5 Mk. Det ackumulerade resultatet uppgår till 20,0 Mkr och är 15,2 Mkr bättre än motsvarande period föregående år.

Verksamhetsområde	Utfall ack sep 2017	Utfall ack sep 2018	Budget ack sep 2018	Diff (utfall-budget)	Prognos helår	Budget helår
Vårdcentralen Halland	-7 924	13 441	7 749	5 692	2 000	0
Allmänpalliativ slutenvård	-51	-4	134	-138	0	0
Folktandvården	10 581	5 389	3 195	2 194	0	0
Ledning och administration	2 161	1 124	335	789	0	0
Summa	4 767	19 950	11 413	8 537	2 000	0

Den positiva ekonomiska utvecklingen tydliggörs av resultatet R12 nedan som under hela året visat en stadig förbättring



1.1.1 Kostnads- och intäktsutveckling

Under hösten 2017 inleddes ett omfattande utvecklingsarbete inom Vårdcentralen med syfte att både verksamhet och ekonomi ska bedrivas i balans. Utfallet hittills under året

visar att arbetet ger effekt. Vårdcentralen Halland redovisar en positiv budgetavvikelse, +5,7 Mkr, och ett resultat som är drygt 21 Mkr bättre motsvarande period föregående år. Det är också allt färre vårdcentraler som redovisar negativa budgetavvikelser

De totala kostnaderna har ökat med 0,9 procent jämfört med motsvarande period föregående år. Budgeterad kostnadsutveckling är 2,9 procent. Vårdcentralen Hallands kostnader har minskat med 0,7 procent i förhållande till föregående år

Kostnaden för inhyrd personal uppgår till 12,0 Mkr och innebär en minskning med cirka 30 procent i förhållande till föregående år (17,2 Mkr). Kostnaden avser till absolut största delen inhyrda läkare. Under några veckor har en sjuksköterska hyrts in för att kunna säkerställa telefontillgängligheten på en vårdcentral.

1.1.2 Listning och marknadsandel Vårdcentralen Halland

Kommun	Antal listade				Marknadsandel				
	2018-09-30	Förändring senaste mån	Förändring från årets	Förändring %	dec-14	dec-15	dec-16	dec-17	sep-18
Laholm	6 088	-3	-183	-3,0%	35,0%	32,8%	29,7%	27,1%	26,0%
Halmstad	45 892	-6	-18	0,0%	49,3%	49,1%	47,8%	45,6%	45,1%
Falkenberg	19 338	25	62	0,3%	43,1%	43,8%	45,6%	44,0%	43,9%
Hylte	10 628	-13	10	0,1%	100,0%	100,0%	100,0%	100,0%	100,0%
Varberg	39 149	-65	-106	-0,3%	68,5%	67,7%	66,1%	63,4%	62,8%
Kungsbacka	52 252	4	213	0,4%	66,0%	65,5%	64,7%	63,8%	63,1%
Vårdcentralen Halland	173 347	-58	-22	0,0%	56,9%	56,5%	55,6%	53,9%	53,4%

Antalet listade har under året ökat minskat med 22 personer. Marknadsandel har sjunkit och uppgår till 53,4 procent den 30:e september. Under perioden 2018-02-01-2018-04-30 har det varit omlistningsstopp hos privata vårdcentraler i Varberg.

Varje vårdcentral arbetar med en plan för långsiktig utveckling av listning och marknadsandel. Planerna anpassas efter varje enhets förutsättningar gällande bland annat befolkningsutveckling och konkurrenssituation. Planernas syfte är att stödja verksamheternas planering på både lång och kort sikt.

1.2 Ekonomisk prognos

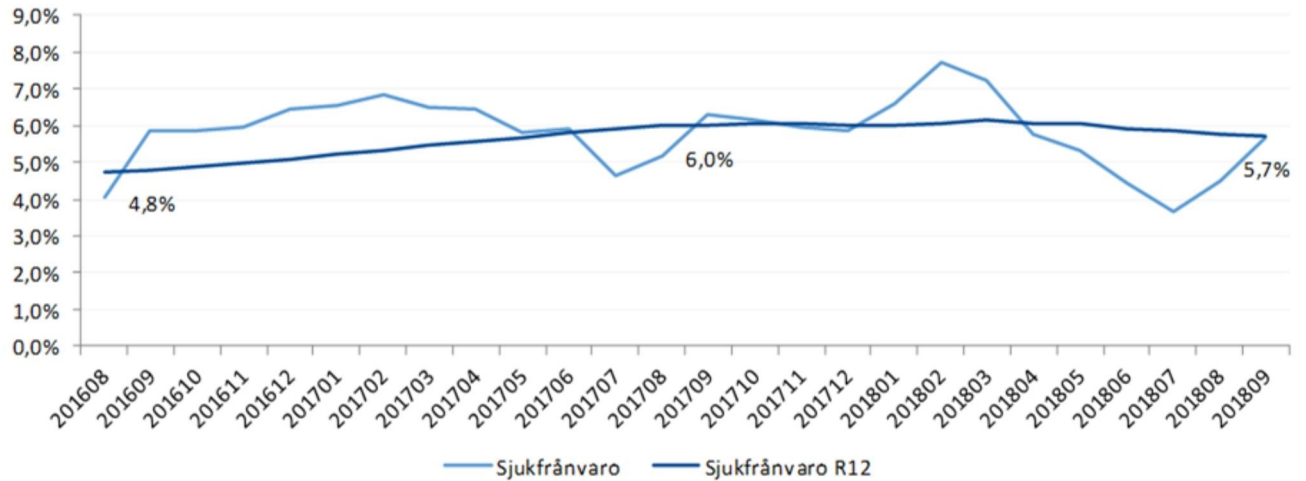
Regionfullmäktige har i samband med beslut om resultathantering för 2017 gett Närsjukvården i uppdrag att återställa det negativa egna kapitalet gällande Vårdcentralen Halland på -6 mkr genom att redovisa motsvarande överskott i redovisningen senast år 2020.

Den positiva ekonomiska utvecklingen inom Vårdcentralen medför att man kan påbörja detta redan 2018 och prognosticerar nu ett överskott på 2 Mkr. Övriga verksamheter inom Närsjukvården bedöms hamna på budgeterat resultat och den samlade prognosen för helårsresultatet uppgår därmed till 2 Mkr.

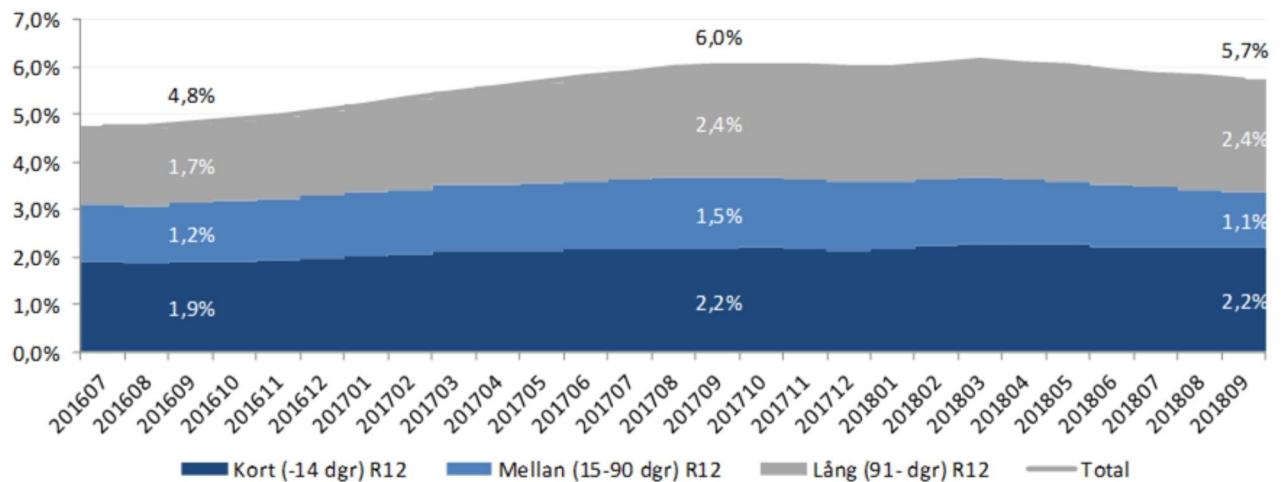
1.3 Investeringar

Investeringarna tom september uppgår till 9,0 Mkr, största delen avser utbyte av utrustning inom Folk tandvården. Årsprognoser för investeringar uppgår till 13 Mkr.

1.4 Medarbetare



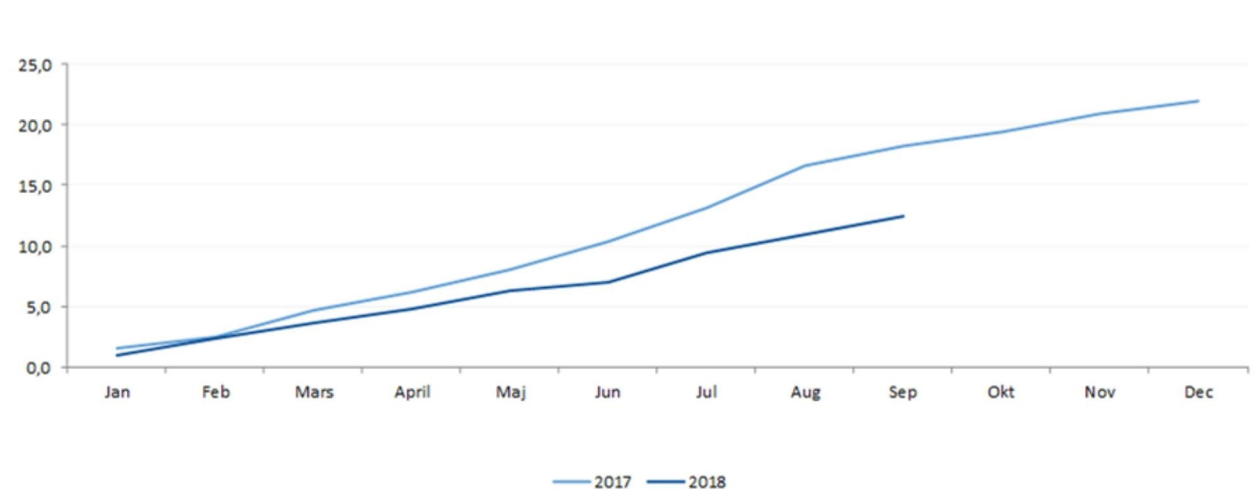
Utveckling sjukfrånvaro, intervall R12



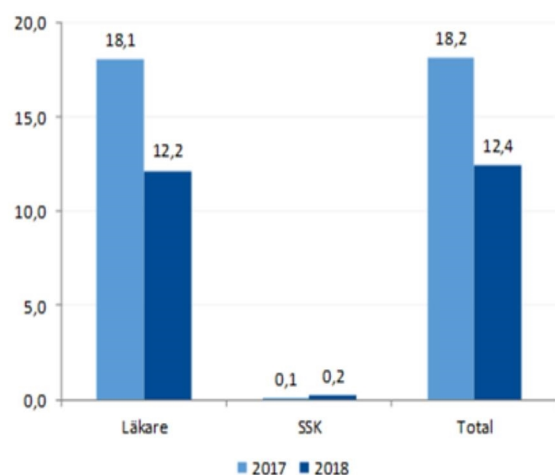
Sjukfrånvaron i förvaltningen har minskat till 5,7 %. Både Vårdcentralen och Folktandvården har minskat den totala sjukfrånvaron jämfört med samma period föregående år, Folktandvården står för den största minskningen. Sjukfrånvaron är högst inom gruppen medicinska sekreterare där ett antal långa sjukskrivningar påverkar resultatet.

Minskad sjukfrånvaro är ett prioriterat mål i förvaltningens verksamhetsplan och verksamheterna har upprättat verksamhetsnära aktivitetsplaner för att nå målen i verksamhetsplanen.

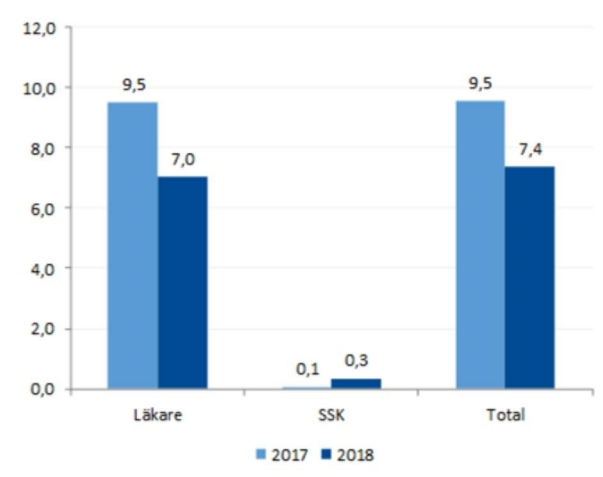
Akkumulerad kostnad inhyrd personal läkare och sjuksköterskor (mnr)



Akkumulerade kostnader inhyrd personal läkare och sjuksköterskor för perioden (mnr)

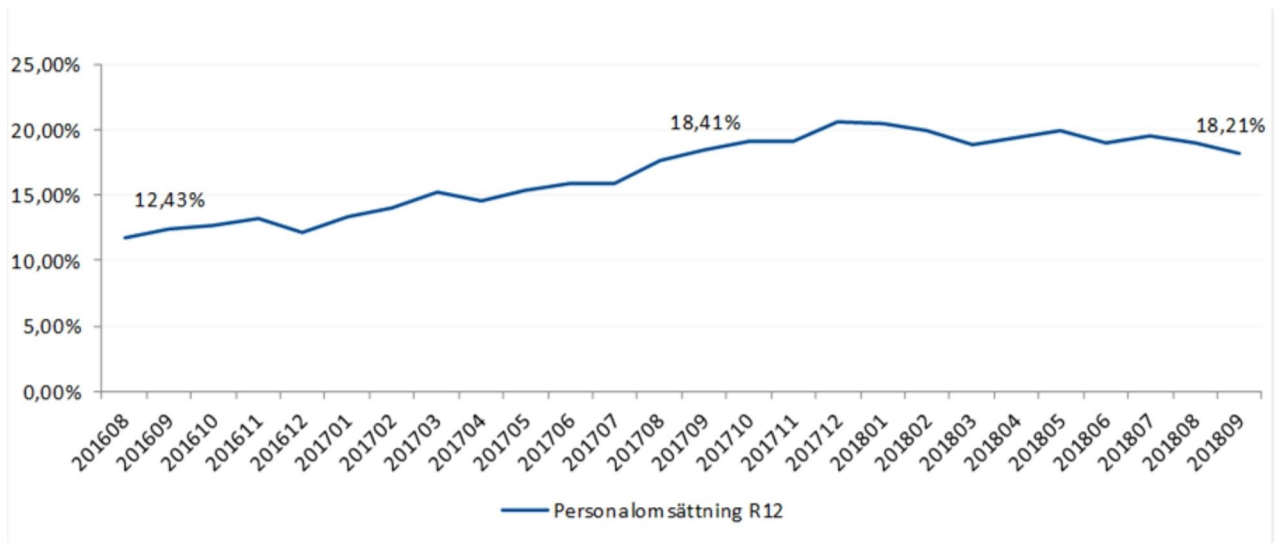


Antal heltidstjänster inhyrd personal läkare och sjuksköterskor för perioden



NSVH har minskat användandet av inhyrda läkare jämfört med samma period föregående år. Inhyrda sjuksköterskor förekommer endast marginellt inom Vårdcentralen.

Personalomsättning



För den senaste 12-månadersperioden är personalomsättning på 18,21 procent. I siffran ingår interna och externa avgångar liksom pensioner. Externa avgångar är i knapp majoritet av totala avgångarna.

Rehab/Paramedicin har högst personalomsättning och också kraftigast ökning mot föregående 12-månadersperiod. För denna grupp är det fler som gått till andra landsting/regioner liksom uppgivit "slutar arbeta" som avgångsväg. Personalomsättningen har minskat jämfört med samma period föregående år och det finns även en nedåtgående trend de senaste månaderna.

2 Uppföljning av grunduppdraget

2.1 Produktion

Vårdcentralen Halland (exklusive Närakuten i Kungsbacka)

Antal direkta besök (period jan-sep respektive år)					
Period:	Besök				Summa
	Läkare	Sköterska	Rehab	Övriga	Besök
2017	165 106	186 075	104 290	113 042	568 513
2018	167 594	184 593	101 408	112 498	566 093

De direkta besöken har minskat med cirka 0,4 procent i förhållande till motsvarande period föregående år. Det är främst besöken inom Hälsa och Rehab som minskat medan besöken till läkare ökat.

Näarakuten i Kungsbacka

Antal direkta besök (period jan-sep respektive år)				
Period:	Besök Närakuten Kungsbacka			Summa
	VC Halland	Privata	Utomlän	Besök
2017	15 838	8 585	6 193	30 616
2018	17 143	9 722	5 977	32 842

Trenden med ökat antal besök vid Närakuten i Kungsbacka försätter och jämfört med samma period 2017 har besöken ökat med drygt 7%-

Särskilda uppdrag

Antal besök (period jan-sep respektive år)					
Period:	Barn och unga psyk hälsa		TILMA		Sprututbyte
	Besök	Remisser	Besök	Remisser	Antal inskrv.
2017	664	220	2 386	112	
2018	821	127	2 680	135	68 (aug)

Besöken har ökat markant jämfört med föregående år. Barn och Ungas psykiska hälsa startades hösten 2016 och var under inledningen av 2017 fortfarande i ett uppstartsskede. Tilma övergick till Närsjukvården jan 2017 och under den första tiden minskade besöken innan verksamheten hittat sina nya former.

Folktandvården Halland

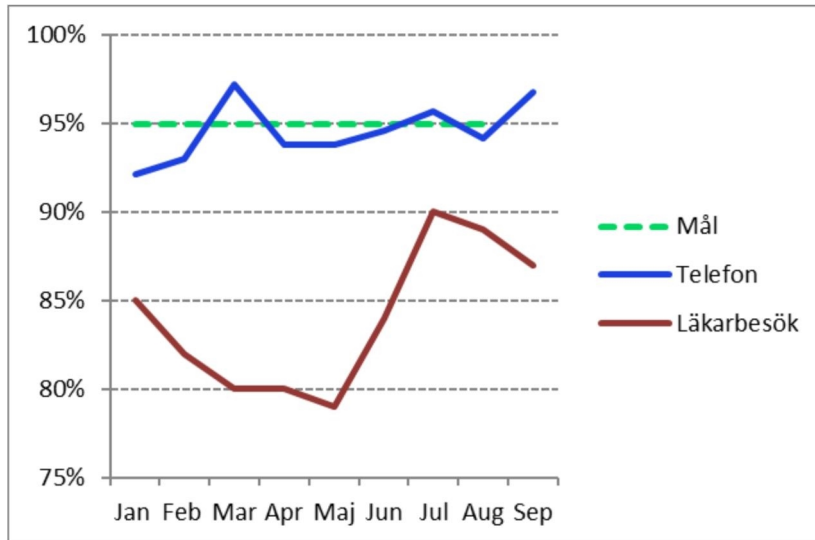
Antal besök (period jan-sep respektive år)				
Period:	Besök		Summa	Avtal
	Barn	Vuxna	Besök	Frisk tandvård
2017	63 295	78 538	141 833	12 644
2018	62 260	79 063	141 323	13 780

Besöksantalet är i nivå med föregående år. Antalet Frisk tandvårdsavtal ökar kontinuerligt.

2.2 Tillgänglighet

I verksamhetsplan NSVH 2018 har följande mål satts upp utifrån vårdgarantin:

- Telefontillgänglighet samma dag – 95 %
- Läkarbesök inom sju dagar – 95 %



Verksamhetscheferna arbetar med olika aktiviteter för att skapa förbättrad tillgänglighet, utifrån respektive vårdcentrals unika förutsättningar. Det handlar bland annat om utvecklad arbetsfördelning, ökat tillgänglighet för akuta besök genom t exempelvis drop-in, utbudet och utbudspunkter, bemanning över dagen och öppettider.