

Driftnämnd Kultur och skola

Sammanträde 14 december

**Beslut om verksamhetsstöd till
professionella fria grupper och
organisationer 2024-2026**

Driftnämnden Kultur och skola 2023-06-01

§55

Beslut om uppdrag kring verksamhetsstöd till professionella fria grupper och organisationer 2024–2026

DNKS230264

Beslut

Driftnämnden Kultur och skola beslutar att uppdra åt förvaltningen att ta fram förslag på överenskommelser för perioden 2024–2026 med

1. Dictat
2. Garnisonsmuseet
3. Hallands spelmansförbund
4. Konsthallen Hishult
5. Konstliv Halland
6. KKV Varberg
7. Kulturverket
8. Solsidans Kulturförening
9. Teater Albatross
10. Västsvenska Turnerande SommarTeatern

Driftnämnd kultur och skola beslutar att avslå ansökningarna från

11. ARTOME
12. Dramalogerna
13. FIKA - Fantastiskt Intressant Kultur åt Alla
14. Harp Art Lab
15. HighFive Innovationsarena
16. Isildurs Bane Produktion HB
17. Jalhed Produktion/Operation Opera
18. Wu Artspace Sjönevad

Region Hallands kulturstöd – kriterier och riktlinjer

- Verksamhetsstödet till professionella fria grupper och organisationer ska komplettera befintliga kulturinstitutioners verksamheter samt skapa en bredd av konstnärliga uttryck i Halland
- Överenskommelser om regionala uppdrag skrivs med de verksamheter som beviljas verksamhetsstöd och löper över tre år.
- Uppdragen gäller organisationens/gruppens ordinarie verksamhet.
- Utökade uppdrag kan tecknas men bör då åtföljas av utökat stöd.

**Förslag på överenskommelser
gällande tio verksamhetsstöd
2024–2026**

Teater Dictat ska:

- producera och spela teaterföreställningar i Halland,
- genomföra aktiviteter som workshops och samtal med föreningens målgrupper.

Teater Dictat ska säkerställa att skäliga arvoden betalas till yrkesverksamma upphovspersoner och medverkande.

Garnisonsmuseet Halmstad ska:

- förvalta och visa museets samlingar, skapa och visa utställningar samt genomföra publika arrangemang såsom guidningar och föredrag på museet och krigshistoriskt intressanta platser i regionen.

Garnisonsmuseet Halmstad ska säkerställa tillämpningen av MU – avtal för konstnärers medverkan och ersättning vid utställning samt att skäligen arvodet betalas till yrkesverksamma upphovspersoner och medverkande i projekt.

Hallands spelmansförbund ska:

- arrangera kurser, spelträffar, konserter, samt spela in och dokumentera traditionsbärare och deras låtar från Halland,
- genomföra utbildning för deltagare i ungdomsensemblen Hallandsfolk samt genomföra konserter under professionell ledning.

Hallands spelmansförbund ska säkerställa att skäliga arvoden betalas till yrkesverksamma upphovspersoner och medverkande.

Konsthallen Hishult ska:

- visa nordisk samtidskonst av hög konstnärlig kvalitet,
- skapa möten mellan konstnärer, konstarter och publiken.

Konsthallen Hishult ska säkerställa tillämpningen av MU – avtal för konstnärers medverkan och ersättning vid utställning samt att skäliga arvoden betalas till yrkesverksamma upphovspersoner och medverkande i projekt.

Konstliv i Halland ska:

- årligen arrangera och marknadsföra Konstrundan i Halland.

KKV Varberg ska:

- erbjuda medlemmar introduktion till verkstadens maskiner, material och tekniker, samt bedriva kursverksamhet och utveckla samarbeten som bidrar till att förverkliga föreningens syften och ändamål.

KKV Varberg ska säkerställa tillämpningen av MU – avtal för konstnärers medverkan och ersättning vid utställning samt att skäliga arvoden betalas till yrkesverksamma upphovspersoner och medverkande i projekt.

Kulturverket ska:

- producera och arrangera konserter av hög kvalitet med fokus på arrangemang som bidrar till både breddat musikutbud och breddat publikt deltagande i Halland,
- skapa mötesplatser för musikintresserade barn, ungdomar och vuxna genom konserter, skolkonserter, workshops och dylikt.

Kulturverket ska säkerställa att skäliga arvoden betalas till yrkesverksamma upphovspersoner och medverkande.

Solsidans Kulturförening ska:

- regelbundet arrangera offentliga kulturevenemang såsom konserter, kurser, utställningar och föreställningar med lokala, regionala, nationella och internationella aktörer inom olika konstformer och genrer. Utbudet av kulturevenemang ska innehålla erbjudanden som riktar sig till människor i alla åldrar.

Solsidans Kulturförening ska säkerställa tillämpningen av MU – avtal för konstnärers medverkan och ersättning vid utställning samt att skäliga arvoden betalas till yrkesverksamma upphovspersoner och medverkande i projekt.

Teater Albatross ska:

- skapa och spela föreställningar för barn, ungdomar och vuxna i Halland.

Teater Albatross ska säkerställa att skäliga arvoden betalas till yrkesverksamma upphovspersoner och medverkande.

Västsvenska Turnerande SommarTeatern ska årligen:

- producera och arrangera internationell Streetperformance (gatuteater) i det offentliga rummet med Halmstad som utgångspunkt, med gästspel i andra städer i Halland där det finns aktuella samarbeten och sammanhang,
- producera och arrangera kunskapsplattformen Public med föreläsningar och seminarier om konst och kultur i det offentliga rummet.

Västsvenska Turnerande SommarTeatern ska säkerställa att skäliga arvoden betalas till yrkesverksamma upphovspersoner och medverkande.

Generella villkor för överenskommelser som tecknas av förvaltningen Kultur och Skola utifrån två regelverk



1 (2)

Generella villkor för överenskommelser som tecknas av förvaltningen Kultur och Skola utifrån två regelverk

Överenskommelser om verksamhetsstöd från Region Halland, som tecknas av förvaltningen Kultur och Skola, utifrån följande två styrdokument omfattas av generella villkor som anges nedan.

Region Hallands kulturstöd – kriterier och riktlinjer (DNKS210403)

Regelverk för Region Hallands bidragsgivning till distriktsorganisationer (övergripande regelverk RS180615, kompletterat med demokrativillkor RS180615 och anpassat regelverk RS180615).

1. Verksamhetsstöd kan inte sökas av, eller beviljas till

Verksamheter som har skulder till Kronofogdemyndigheten för svenska skatter och avgifter eller som är i likvidation eller konkurs kan inte söka eller beviljas verksamhetsstöd.

2. Miljö

Verksamheter som helt eller delvis finansieras av Region Halland ska bedriva ett aktivt miljöarbete som medverkar till en långsiktigt hållbar utveckling.

3. Informera om att ni mottar stöd från Region Halland

Verksamheter som beviljats verksamhetsstöd från Region Halland ska informera om det i övergripande information om verksamheten och vid arrangemang som finansieras med det regionala bidraget. Det ska ske genom att ha med Region Hallands logotyp och/eller följande förklarande text: Med stöd av Region Halland.

4. Årsredovisning

Årsredovisning och revisionsrapport ska skickas årligen till Region Hallands e-post regionen@regionhalland.se senast den 30 april. Undantag: Organisationer som lämnar sin årsredovisning via Kulturdatan och kommuner. Kommunerna redovisar endast i samband med dialoger om verksamheten.

5. Dialog om verksamheten

Uppföljningsdialoger ska genomföras varje år utifrån kallelse från Region Halland. I samband med dialogerna efterfrågas skriftliga redovisningar utifrån den överenskommelse som träffats.

2 (2)

6. Uppföljning och kontroll

Organisationer som mottar bidrag ger därmed Region Halland rätt att företa verksamhetsrevision. På begäran ska de uppgifter och verifikationer lämnas som Region Halland behöver för sin granskning och sitt ställningstagande. Om en organisation inte följer överenskommelsen kan det påverka anslaget storlek.

7. Återbetalning av bidrag

Stöd ska återbetalas till Region Halland om något av följande inträffar:

- Anslag från Region Halland har använts för andra ändamål eller kostnader än de som beviljats stöd.
- Oriktiga uppgifter lämnas i samband med uppföljning och kontroll.
- Föregående års bidrag har inte redovisats.
- Material som Region Halland efterfrågat för granskning inte har skickats in inom fyra veckor.
- Om redovisningen visar på överskott av beviljat bidrag ska en förklaring ges. Region Halland äger rätt att begära återbetalning av överskottet om orsaken till överskottet inte godtas.

8. Uppsägning av överenskommelsen

Överenskommelsen upphör vid avtalstidens slut utan att uppsägning behöver göras. Om överenskommelsen ska sägas upp innan avtalstiden löper ut gäller en uppsägningstid om sex månader.

Verksamhetsstöd ses som ett långsiktigt åtagande från Region Hallands sida. Om beslut fattas om att ett stöd ska upphöra ska en avveckling av stödet ske i dialog med mottagaren av stödet samt i förkommande fall även i dialog med aktuell kommun.

Budget fastställs av Driftnämnden kultur och skola vid det årliga budgetbeslutet

Organisation	Sökt belopp 2024	Förslag i internbudget 2024
1. Teater Dictat	550 000	400 000
2. Garnisonsmuseet	250 000	250 000
3. Hallands spelmansförbund	610 000	450 000
4. Konsthallen Hishult	500 000	400 000
5. Konstliv Halland	149 000	150 000
6. KKV Varberg	420 000	420 000
7. Kulturverket	415 000	400 000
8. Solsidans Kulturförening	327 000	300 000
9. Teater Albatross	500 000	400 000
10. Västsvenska Turnerande SommarTeatern	450 000	400 000

**Beslut om verksamhetsplan 2024,
inklusive internbudget,
arbetsmiljöplan och
internkontrollplan**

UTGÅNGSPUNKTER OCH DIREKTIV

- Planeringsanalys
- Omvärldsanalys
- Mål och budget
- Regionkontoret och Stratsys
- Verksamhetsplanering, ledningsgrupp och processansvariga
- Mål vs grunduppdrag

KVALITETSSTYRNING

Indikatorer
Söktryck, allmän kurs folkhögskolor
Söktryck, särskild kurs folkhögskolor
Procentuell andel elever som fått gymnasieexamen på naturbruksgymnasiet
Genomsnittliga betygspoäng av elever på naturbruksprogrammet
Andel godkända elever på nationellt prov i matematik på Munkagårdsgymnasiet
Andel godkända elever på nationellt prov i svenska på Munkagårdsgymnasiet.
Andel godkända elever på nationellt prov i engelska på Munkagårdsgymnasiet.
Antal elever på Munkagårdsgymnasiet.
Antal vuxenstuderande på Munkagårdsgymnasiet.
Internatbeläggning totalt
Andel lärare med pedagogisk högskoleexamen på Munkagård.
Lärartäthet, antal elever per heltidstjänst på Munkagårdsgymnasiet.
Lärartäthet per 1000 deltagarveckor inom folkhögskolan
Andel elever som skrivs över från introduktionsprogrammet IMV till naturbruksprogrammet.
Antal barn och unga (2-18 år) på subventionerade föreställningar, konserter och programaktiviteter.
Antal kulturaktiviteter i äldreomsorgen
Beviljade projektmedel per kulturområde
Beviljade projektmedel per kommun
Andel lärare med folkhögskolelärarexamen på Löftadalens folkhögskola
Andel lärare med folkhögskolelärarexamen på Katrinebergs folkhögskola.

Fokusområden 2024

- Accelerera digital transformation
 - Attraktiva och hållbara livsmiljöer
 - Förnyelseförmåga och konkurrenskraft
 - Utbildning, kompetens och jämlik hälsa
 - En robust kultursektor
-
- KoS bidrar i fem av sju fokusområden.

Accelerera digital transformation

Smartare och enklare digital vardag

- Förstärka förmågan att använda digital kommunikation för att mer effektivt möta invånarens behov och förväntningar.

Stärkt innovationskraft och digital samverkan med externa aktörer

- Se över förutsättningarna för fler gemensamma digitala lösningar tillsammans med kommunernas folkbibliotek för att skapa ökad digital likvärdighet i länet.

Informationsdrivna verksamheter

- Nyttja identifierad extern och intern data för mer informationsdriven verksamhetsutveckling.

Attraktiva och hållbara livsmiljöer (1 av 2)

Bidra till god tillgänglighet till arbete, studier och samhällsservice

- Ingen insats.

Bidra till god tillgång till boende, kollektivtrafik, kultur och service

- Undersöka arrangörslivets förutsättningar i Halland och påbörja ett närmare samarbete med arrangörerna för att säkerställa strukturer för kultur i hela Halland.
- Ta fram nya riktlinjer för det interna arbetet med offentlig konst och konstnärlig gestaltning i samverkan övriga delar av Region Halland för att hallänningarna ska möta kvalitativ och väl förvaltat konst i sin vardag.

Attraktiva och hållbara livsmiljöer (2 av 3)

Bidra till hållbar resursanvändning

- Ha en effektiv energianvändning.
- Minska dricksvattenanvändningen inom de egna verksamheterna.
- Minska användningen och klimatpåverkan av förbrukningsmaterial och övergå till flergångsmaterial där det går.
- Sortera och återvinna det avfall som uppkommer inom verksamheterna.

Attraktiva och hållbara livsmiljöer (3 av 3)

Bidra till minskad klimatpåverkan

- Klimatpåverkan från persontransporter ska minska.
- Främja lokalproducerade och inhemska livsmedel i enlighet med gemensamma principer för upphandling i Halland.
- Bidra till det svenska målet kring ekologisk odling.
- Klimatavtryck från livsmedel ska minska.
- Minska mängd mat som slängs.

Förnyelseförmåga och konkurrenskraft

Positionera regionen för att attrahera etableringar, besökare och kompetens

- Utveckla samarbetet kring Halland som konstdestination för att öka attraktiviteten för konsten i Halland och därmed attrahera fler besökare.

Utbildning, kompetens och jämlik hälsa

Bidra till en god kompetensförsörjning i regionen

- Undersöka möjligheterna för fler vuxenutbildningar på Munkagårdsgymnasiet.

Bidra till en god hälsa i befolkningen och minskade hälsoskillnader

- Utveckla det strukturerade arbetet med barnrätt tillsammans med övriga delar av Region Halland för att tillgodose barnets rättigheter.
- Erbjudta deltagare med neuropsykiatriska funktionsnedsättningar en tillgänglig miljö och pedagogiskt och socialt stöd så att de kan studera efter sina förutsättningar.
- Utredda hur kulturverksamheten kan samarbeta med den interna hälso- och sjukvården för att bättre nå mål kring både kultur och hälsa.

Främja en mer inkluderande och jämställd arbetsmarknad

- Aktivt verka för att bryta traditionella könsmönster inom utbildning.

En robust kultursektor

En robust kultursektor

- Fördjupa kunskapen om breddat deltagande inför kommande kulturstrategi med syfte att på sikt nå fler invånare.
- Påbörja framtagandet av ny Regional biblioteksplan tillsammans med länets kommuner för att främja samarbete, verksamhetsutveckling och kvalitet i biblioteksverksamheten.
- Öka skolornas delaktighet i kulturverksamheten och dess utveckling.

Arbetsmiljöplan

Arbetsmiljöplan 2024

- Arbetsmiljöarbetet på Kultur och skola bedrivs i enlighet med Region Hallands arbetsmiljöpolicy och arbetsmiljöriktlinjer.
- Arbetsmiljöarbete ska uppfylla regelverkets krav på en god och säker arbetsmiljö och vid arbetsplatserna ska det bedrivas ett förebyggande och hälsofrämjande arbete.
- Förvaltningen Kultur och Skolas inriktning är att - utifrån behov – utveckla, förbättra och följa upp de områden som på olika sätt synliggörs i den årliga medarbetarundersökningen samt i de arbetsmiljöronder som genomförs.
- Två förbättringsområden är övergripande identifierade och kommer under 2024 att vara prioriterade och följas upp samlat på KS nivå.

Arbetsmiljöplan 2024 forts.....

- Många medarbetare inom KS upplever att de har svårt att koppla av från arbetet på fritiden varav vissa grupper kopplat till stress. KS fortsätter därför arbetet med att hitta gemensamma strategier som kompletteras med riktade insatser på avdelnings och individnivå.
- För att försöka minska upplevelsen av kränkningar och trakasserier på arbetsplatserna vill förvaltningen gemensamt fokusera på medarbetarskap.

Internbudget 2024

Kulturverksamhet

Regionbidrag 2024 **134 447 tkr** **+ 10 011 tkr**

- Prisuppräkning 4,6 % 5 724 tkr
- Uppräkning befolkning/demografi 1% 1 244 tkr
- Uppräkning verksamhetsutveckling 1% 1 244 tkr
- Effektivisering 1,5% - 2 030 tkr
- Tidigare beslutade förändringar 2 700 tkr
- Tekniska förändringar 1 129 tkr

Stab, gemensamt och driftnämnd

Omfördelat från andra ramar

Nämndssekreterare

Säkerhetspartner

Kommunikatör flyttad från MH, RfD, AiO

Tekniska justeringar, ökade priser

Nya kostnader

Digital strateg

Helårseffekt på tjänster: kommunikationschef, utvecklingsledare samt administratör

Ny kommunikörstjänst from 1/7

Kulturverksamhet

Stiftelsen Hallands läns museer	enligt avtal 3,7%
Rian	förstärkning 306 tkr
Teater Halland	förstärkning 684 tkr
Musik Hallandia	förstärkning 535 tkr
Rum för Dans	förstärkning 250 tkr, djurens karneval – 200 tkr
Art Inside Out	förstärkning 225 tkr
Film i Halland	utökat uppdrag
Små barns språkutveckling	utökat regionbidrag
Kultur och hälsa	eget område from 2024
Barn och ungdomsverksamhet	ingen ökning

Nya verksamhetsstöd

Kulturverket

VTST

Hallands spelmansförbund

Konsthallen Hishult

Garnisonsmuseet

Konstliv

Kulturakademin

Teater Dictat

KKV Varberg

Solsidan Kulturförening

Skolverksamhet

Regionbidrag 2024	52 027 tkr	+ 6 783 tkr
<ul style="list-style-type: none">• Prisuppräkning 4,6 %• Uppräkning befolkning/demografi 1%• Uppräkning verksamhetsutveckling 1%• Effektivisering 1,5%• Tekniska förändringar• Övriga ramförändringar		<ul style="list-style-type: none">1 998 tkr416 tkr416 tkr- 665 tkr2 018 tkr2 600 tkr

Skolverksamhet

Munkagårdsgymnasiet	4 113 tkr
Katrinebergs folkhögskola	24 957 tkr
Löftadalens folkhögskola	21 294 tkr
Mobilitetsstöd folkhögskolor	1 662 tkr

Investeringsbudget

Total budget **3 550 tkr**

Varav

Skolor - inventarier och utrustning 2 350 tkr

Matsal/kök Munkagård 500 tkr

Kultur - konst 700 tkr

Internkontrollplan

INTERNKONTROLLPLAN

- Krisberedskap
- GDPR
- Kulturstöd
- Fusk
- LOU
- Rekrytering
- Jämställdhet





**Beslut om yttrande gällande
revisionsrapporten Granskning av
intern kontroll vid bidragsgivning**

Granskning av intern kontroll vid bidragsgivning

- Region Hallands förtroendevalda revisorer har gett PwC i uppdrag att genomföra en granskning av intern kontroll vid bidragsgivning.
- Granskningens syfte var att bedöma om Driftnämnden Kultur och skola säkerställer en tillräcklig intern kontroll gällande hantering av regionalt kulturstöd.
- PwC och regionens revisorer gör bedömningen att Driftnämnden Kultur och skola inte helt har säkerställt en tillräcklig intern kontroll gällande hantering av regionalt kulturstöd.
- Mot bakgrund av vad som framkommit i granskningen lämnar regionens revisorer rekommendationer till Driftnämnden Kultur och skola.
- Regionens revisorer önskar yttrande samt redogörelse om vilka åtgärder Driftnämnden Kultur och skola avser vidta med anledning av resultatet i granskningen senast 2024-02-12.

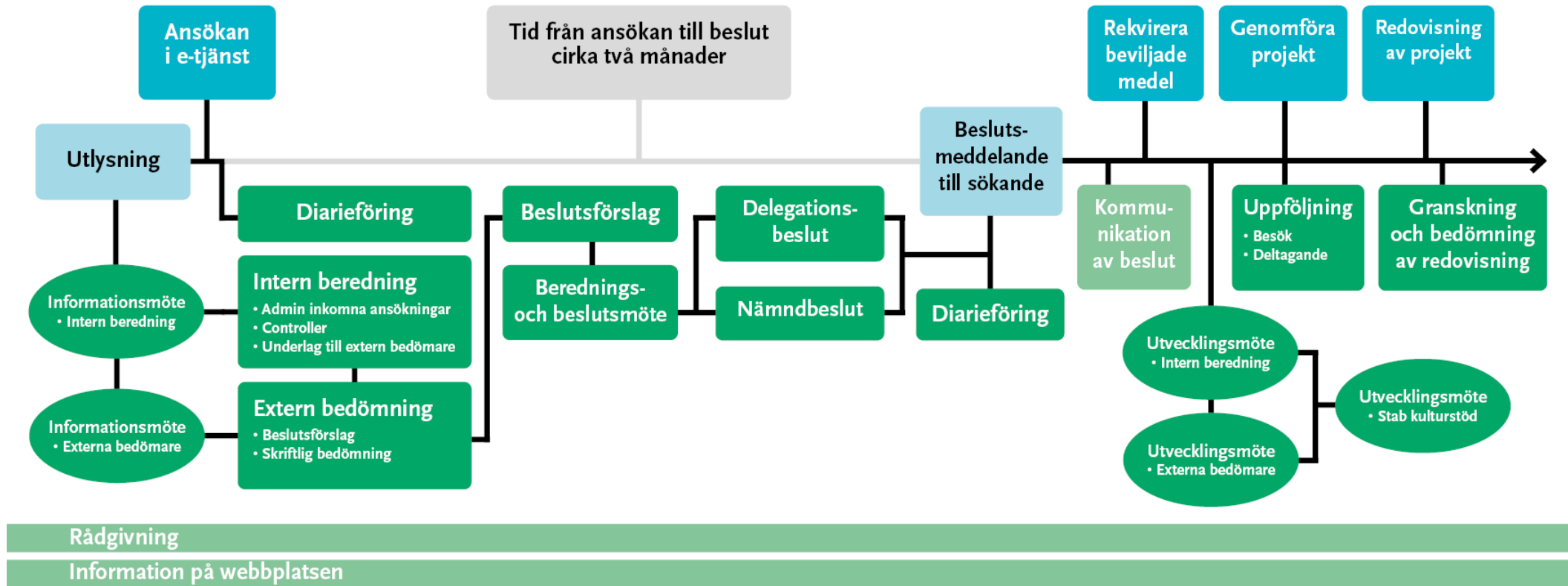
Bedömning utifrån revisionsfrågor

- Nedan ses bedömning för varje revisionsfråga. För fullständiga bedömningar se respektive revisionsfråga i rapporten eller det avslutande avsnittet “Sammanfattande bedömningar utifrån revisionsfrågor”.

Revisionsfrågor	Bedömning
Finns det tydliga krav på vad företag/enskilda/föreningar ska lämna in för uppgifter avseende till exempel verksamhetsbeskrivningar, mål mm i samband med bidragsansökan?	Ja 
Finns det dokumenterade regler och rutiner som säkerställer att utbetalda kulturstöd baseras på kompletta och korrekta ansökningar?	Delvis 
Finns det ändamålsenliga rutiner för kontroll och uppföljning av utbetalda föreningsbidrag, och de åtaganden som framgår i ansökan?	Nej 
Sker en tillräcklig uppföljning och återrapportering av kulturstöd till nämnden?	Delvis 

Region Hallands kulturstöd

Process för utvecklingsstöd och produktionsstöd



Exempel på sådant som gjorts under året

- **Fördjupad uppföljning**
 - beslut har tagits om vilka projekt som ska följas upp (togs innan revisionen)
 - instruktion för hur arbetet ska göras
 - Mall för dokumentation
- **Dokumentation vid besök hos projekt och verksamheter**
 - instruktion för hur arbetet ska göras
 - Mall för dokumentation
- **Nytt arbetssätt vid bedömning av redovisningar** (för ansökningar gjorda från 2023)
- **Förslag på uppdatering av regelverk för Region Hallands kulturstöd från 2024**

Beslut om Region Hallands kulturstöd från 2024

Några exempel på föreslagna förtydliganden

- Verksamhetsstöd till organisationer av regionalt intresse genom särskilda uppdrag (4 år)
 - Inom litteraturområdet kan produktionsstöd sökas av förlag och av organisationer med bokutgivning, som ett efterhandsstöd för litteratur av halländskt värde.
 - Expresstöd: Stöd kan ges till nya idéer och projekt som inte tidigare beviljats kulturstöd från Region Halland, samt...
 - Region Hallands kulturpris: Prissumman beslutas av förvaltningschef...
 - Prioriteringar för Region Hallands kulturstöd:
 - stöd till inköp av teknik kan beviljas organisationer om det bedöms leda till långvarig allmännytta utifrån den verksamhet som organisationen bedriver,
 - för unga kulturaktörer som söker Expresstöd ställs lägre krav på utbildning och yrkeserfarenhet till och med det året de är 25 år. Ett krav för de unga som söker stöd är att de ska ha konstnärlig eller kulturell utbildning på gymnasienivå, eller erfarenhet som aktör inom kulturområdet.
- Stöd kan inte beviljas:
- projekt för kostnader för ordinarie verksamhet eller för aktiviteter som redan är genomförda när beslut tas. Undantaget efterhandsstöd för litteratur av halländskt värde som kan beviljas,
 - kostnader för mat och dryck,
 - för inköp av teknik för sökande med enskild firma,
 - vidareförmedling till andra organisationer eller personer. Att arvoda medverkande eller betala ut lön för projektets genomförande är inte vidareförmedling.

Beslut om projekt

Utvecklings- och produktionsstöd

- 86 inkomna ansökningar
- sökt belopp: 15 Mkr
- 86 ansökningar har genomgått intern beredning och extern bedömning
- utifrån riktlinjer och kriterier för Region Hallands kulturstöd

Delegationsbeslut:

- 22 beviljade
- beviljat belopp: 3 101 tkr

Nämndbeslut:

- 10 beslutsförslag presenteras för nämnden idag,
- varav 3 förslag till beviljande
- Summa beslutsförslag: 960 tkr

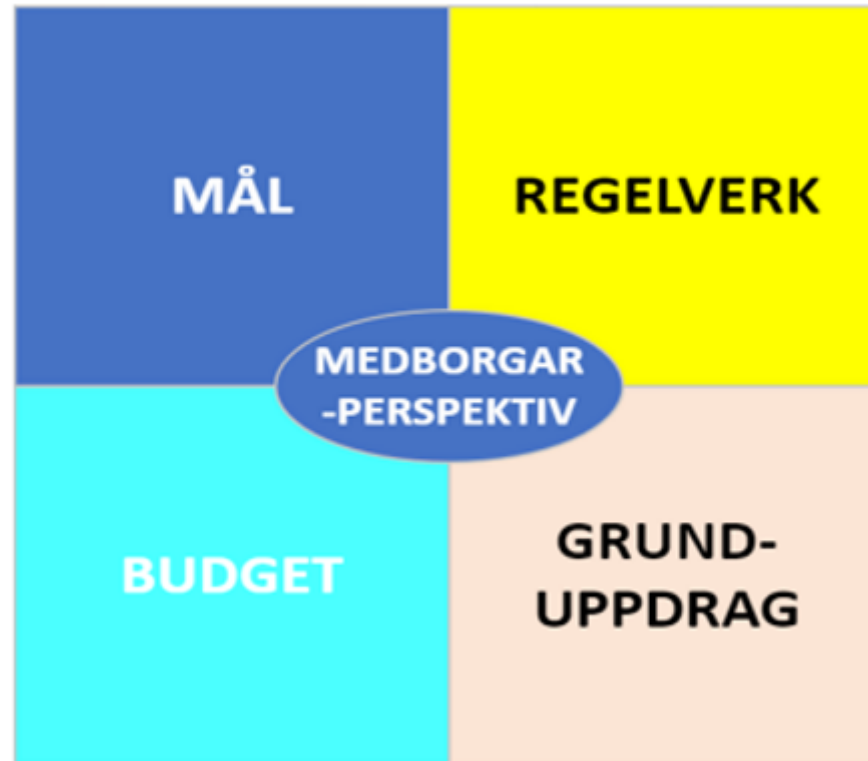
Verksamhetsområden	Ansökningar	Beviljade
Barn och unga	2	0
Bild och form	15	2 + 2
Bildning- & kulturfrämjande	4	2
Film	25	6
Konst- och kulturkritik	0	0
Kulturarv	3	1
Litteratur och bokutgivning	8	2
Scenkonst		
- dans	4	2
- musik	17	4
- teater	5	2 + 1
Slöjd och konsthantverk	3	1
Spelkultur	0	0
SUMMA:	86	22 delegation 3 DNKS-förslag



**Beslut om uppdrag att utreda
möjligheterna för
Munkagårdsgymnasiet att bli KRAV-
certifierat**

Omställningen måste vara i linje med...

Bedömningskriterier



Metod

- Hushållningssällskapet
- Munkagårdsgymnasiet
- Förvaltningen

Kort om KRAV

- KRAV är en privat organisation
- Vill främja ekologisk produktion av livsmedel
- KRAV är en certifiering
- Kräver revisioner och kontroller/tillsyner
- Regelverk kring varje livsmedelsområde

- Skillnaden mellan ekologisk och konventionell produktion minskar
- Efterfrågan på KRAV-märkt mat minskar

GRISPRODUKTION

+ Ökad djurvälstånd

+ Främja naturliga beteenden

+ Arbetsmiljö

- Investeringar i form av omfattande ombyggnationer eller nybyggnationer

- Risker i arbetsmiljön

- Pedagogiska utmaningar

- Färre djur

- Elevernas jobbopportuniteter riskerar att sjunka

- Tid och kostnader för revision och dokumentation samt certifiering

- Afrikansk svinpest

Mjökproduktion

- + **Ekologiska kor har friskare juver, ben, klövar samt bättre reproduktionsresultat.**
- + **Kräver små materiella förändringar**
- + **Antal kor kan bibehållas**
- + **Eleverna får ta del av ekologiska metoder**

- **Ökat behov av utevistelse vilket ökar behoven av mark**
- **Om mjökproduktionen ställs om måste hela växtodlingen ställas om**
- **Kräver inköp av ekologiskt kraftfoder**
- **Ingen marknad för KRAV-mjök**
- **Minskade intäkter och högre kostnader**
- **Tid och kostnader för revision och dokumentation samt certifiering**

Växtodlingen

- + Inga större materiella investeringar krävs**
- + Man slipper kemiska bekämpningsmedel**
- + Eleverna får ta del av ekologiska metoder**

- Lägre skördenivåer**
- All areal kommer behövas till foderproduktion**
- Lägre intäkter**
- Tid och kostnader för revision och dokumentation samt certifiering**

Trädgårdsdelen

- + Högre kvalitet på livsmedlen
- + Kan ställas om utan stora förändringar ang frilandsodlingen
- + Kemiska bekämpningsmedel försvinner
- + Eleverna får ta del av ekologiska metoder

- Varmväxthuset måste byggas om
- Läglighetseffekten
- Liten total produktion
- Tid och kostnader för revision och dokumentation samt certifiering

Slutsatser

- **Mjökproduktionen och växtodlingen går att ställa om utan ”jättestora” förändringar**
- **Kommunerna måste ta kostnaderna genom högre inriktningspriser**
- **Omställningen medför både positiva och negativa konsekvenser**
- **Omställningen kräver insatser och åtgärder, vilket riskerar ta fokus från andra viktiga utvecklingsområden på skolan**

Övrig information från förvaltningschefen

Förändrad organisation inom kulturen

KS Kultur och skola från januari 2024

Ledningsgrupp

Förvaltningschef
Rektorer
Avdelningschefer Kultur
Bitr förvaltningschef/Stabschef
Ekonomichef
Kommunikationschef

Förvaltningschef
tillika Verksamhetschef Kultur i Halland

Förvaltningsstab

Ekonomi
Kommunikation
Utvecklingsledare
Nämndsekreterare
Administration

Biträdande
förvaltningschef
tillika Skolchef

KULTUR I HALLAND

Kulturinstitutioner
Avdelningschef

Kulturutveckling
Avdelningschef

SKOLOR

Katrinebergs
folkhögskola

Rektor

Löftadalens
folkhögskola

Rektor

Munkagård
Naturbruks-
gymnasium

Rektor
Driftschef

Kultur och samhälle
Avdelningschef

Ny uppdelning, nytt namn på regionbiblioteket

Avd. Kultur och samhälle

- Biblioteksutveckling
- Kulturella och kreativa branscher
- Barn och unga
- Kulturarv
- Gestaltad livsmiljö

Avd. Kulturutveckling

- Bild och form
- Offentlig konst inkl Artoteket
- Film
- Slöjd
- Litteratur
- Teater och cirkus

Frågor som också kan ingå i för kultur och samhälle

Bla...

- Kultur och hälsa
- Civilsamhälle
- Kulturskola samordning
- Internationalisering

Medarbetarundersökning

Kultur o skola

- Hållbart medarbetarengagemang (HME)
- Organisatorisk och social arbetsmiljö (OSA)

Jämförelse mellan 2022 och 2023

HME – Hållbart medarbetarengagemang

Skala HME

Femgradig skala:

- 1 = Stämmer mycket dåligt
- 5 = Stämmer mycket bra

Räknas om till en skala 0-100

Siffror i enkät motsvarar siffror i diagram

1	→	0
2	→	25
3	→	50
4	→	75
5	→	100

HME-bedömning resultat

≥ 73

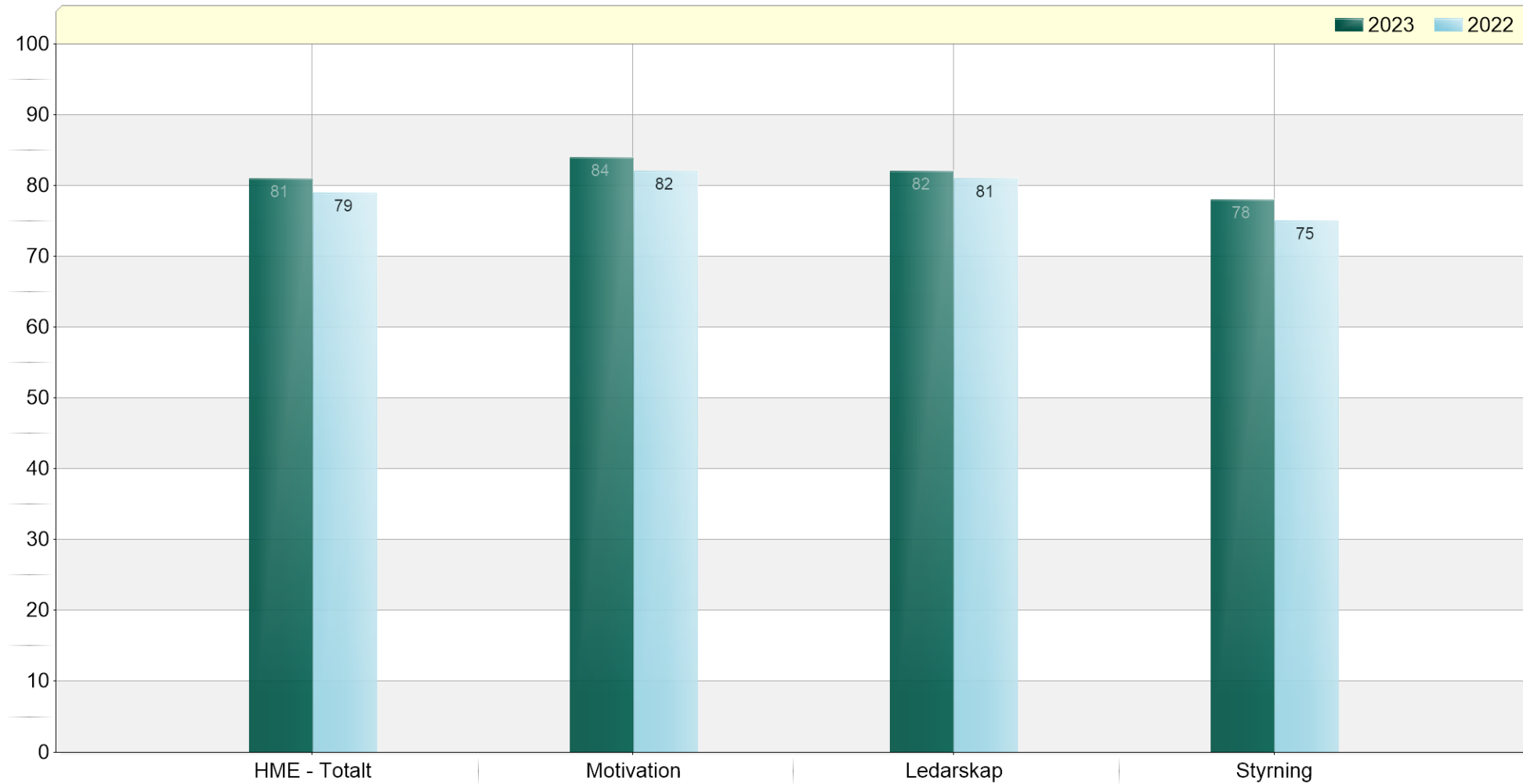


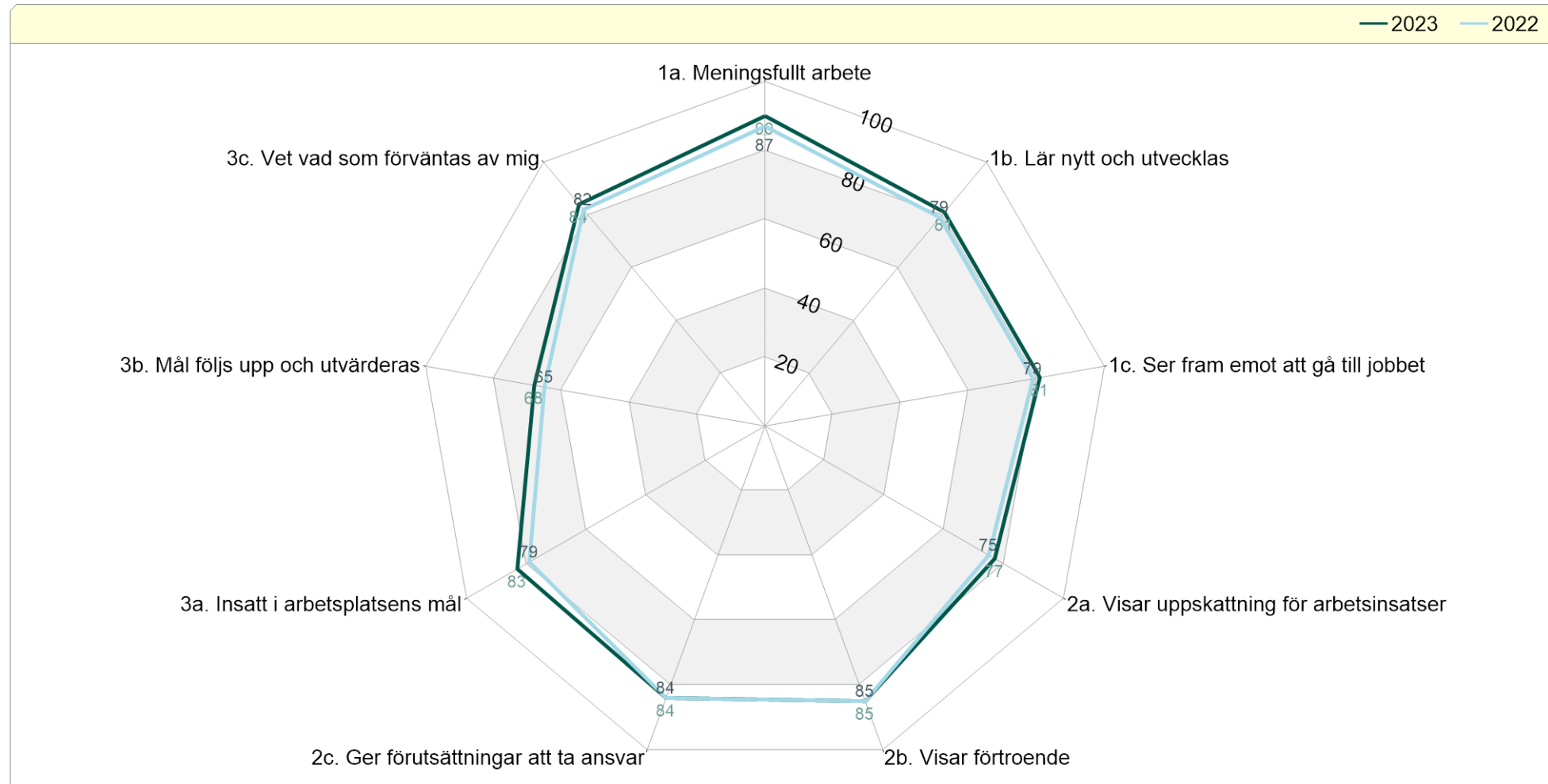
62-72



< 62







	2023	2022
HME - Totalt	81	79
Motivation	84	82
1a. Mitt arbete känns meningsfullt	90	87
1b. Jag lär nytt och utvecklas i mitt dagliga arbete	81	79
1c. Jag ser fram emot att gå till arbetet	81	79
Ledarskap	82	81
2a. Min närmaste chef visar uppskattning för mina arbetsinsatser	77	75
2b. Min närmaste chef visar förtroende för mig som medarbetare	85	85
2c. Min närmaste chef ger mig förutsättningar att ta ansvar i mitt arbete	84	84
Styrning	78	75
3a. Jag är insatt i min arbetsplats mål	83	79
3b. Min arbetsplats mål följs upp och utvärderas på ett bra sätt	68	65
3c. Jag vet vad som förväntas av mig i mitt arbete	84	82

OSA – Organisatorisk och social arbetsmiljö

Skala OSA

Femgradig skala:




- 1 = Stämmer mycket dåligt
- 5 = Stämmer mycket bra

Räknas om till en skala 0-100

Siffror i enkät motsvarar siffror i diagram

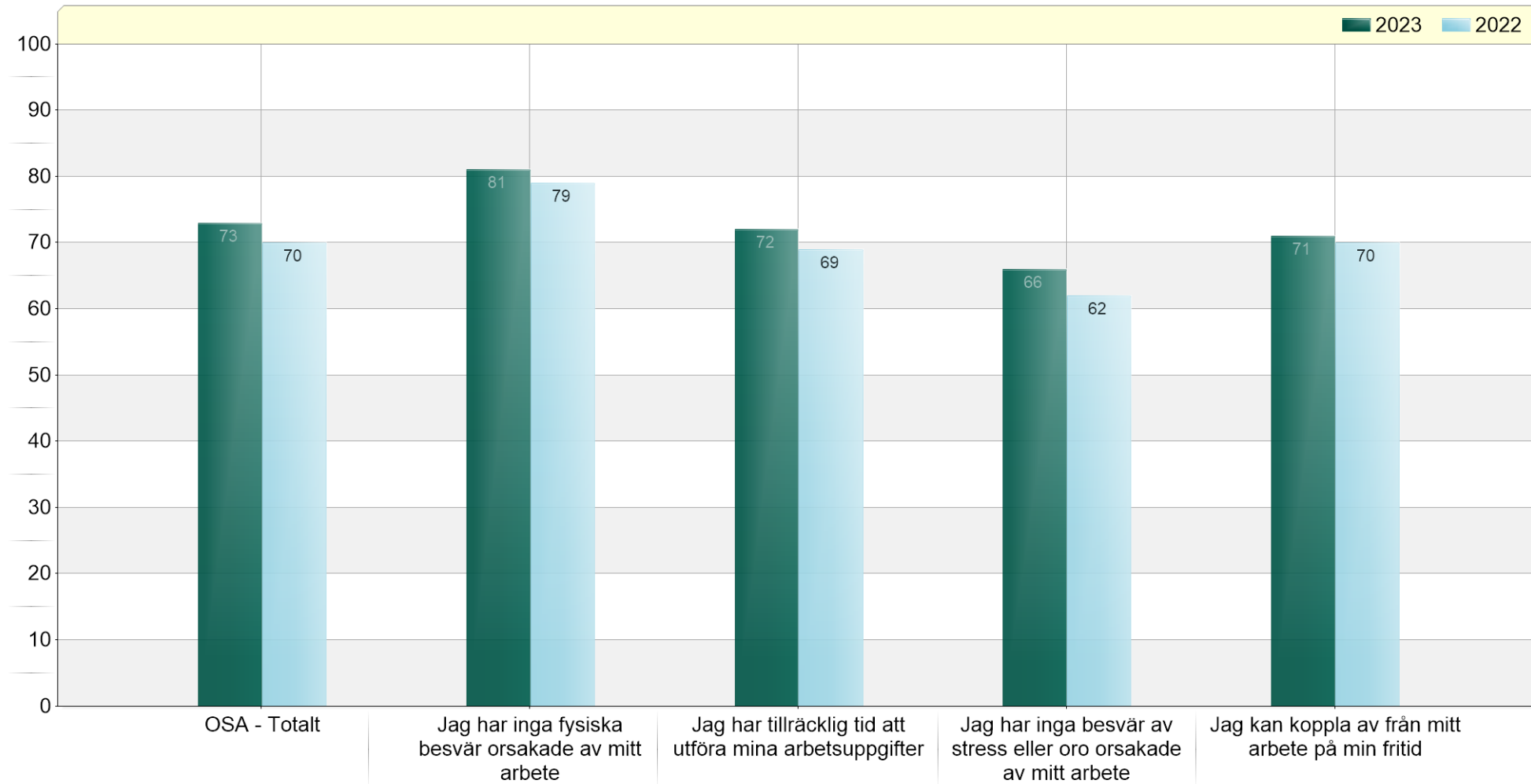
1	→	0
2	→	25
3	→	50
4	→	75
5	→	100

OSA-bedömning resultat

≥ 63	
52-62	
< 52	

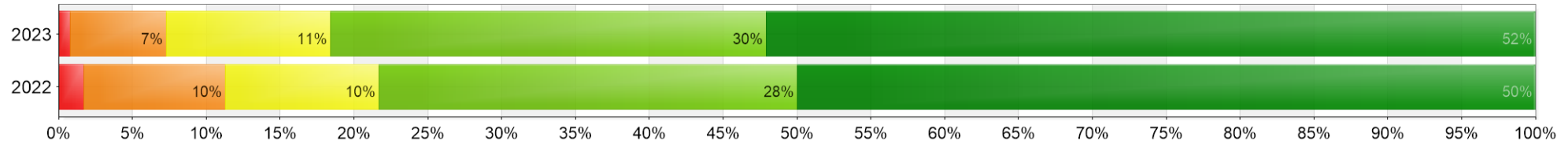
Information

- Stapeldiagram 1 är för att ge en översikt över era värden
- Liggande stapeldiagram i bild 2 är den ni diskuterar i grupp och arbetar vidare med

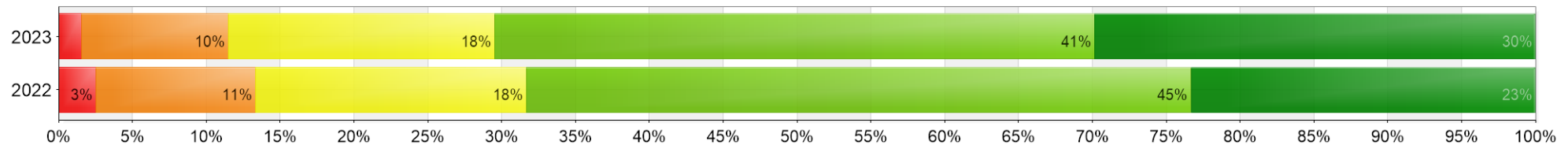


■ Stämmer mycket dåligt
 ■ Stämmer ganska dåligt
 ■ Stämmer varken bra eller dåligt
 ■ Stämmer ganska bra
 ■ Stämmer mycket bra

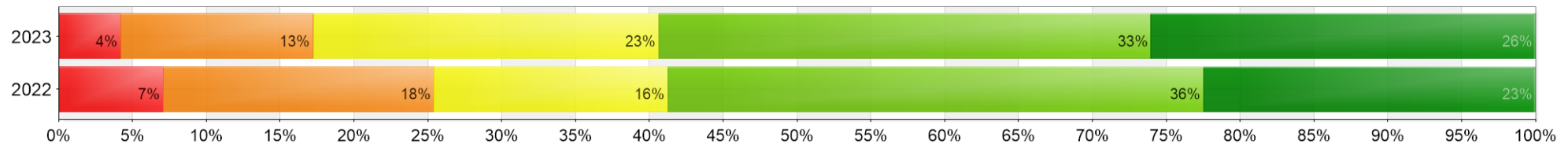
Jag har inga fysiska besvär orsakade av mitt arbete



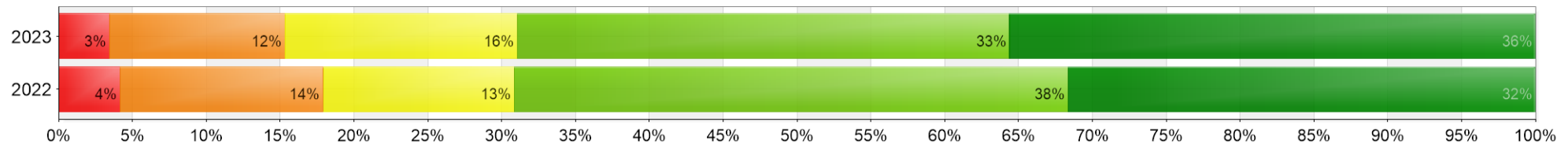
Jag har tillräcklig tid att utföra mina arbetsuppgifter



Jag har inga besvär av stress eller oro orsakade av mitt arbete



Jag kan koppla av från mitt arbete på min fritid



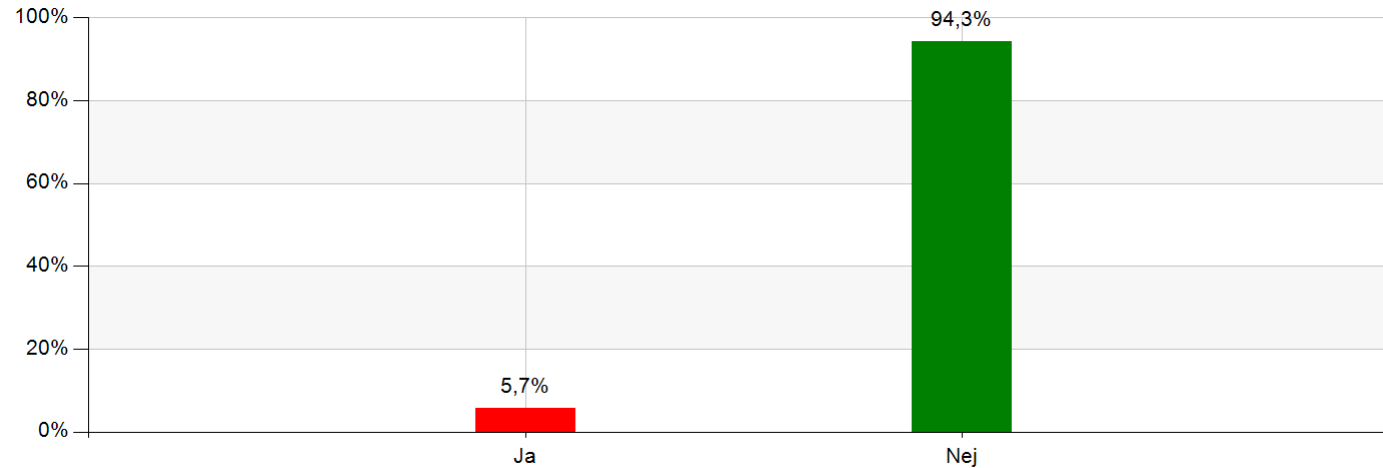
	2023	2022
OSA - Totalt	73	70
Jag har inga fysiska besvär orsakade av mitt arbete	81	79
Jag har tillräcklig tid att utföra mina arbetsuppgifter	72	69
Jag har inga besvär av stress eller oro orsakade av mitt arbete	66	62
Jag kan koppla av från mitt arbete på min fritid	71	70

Utsatthet - Kultur o skola

- Utsatthet

2023-11

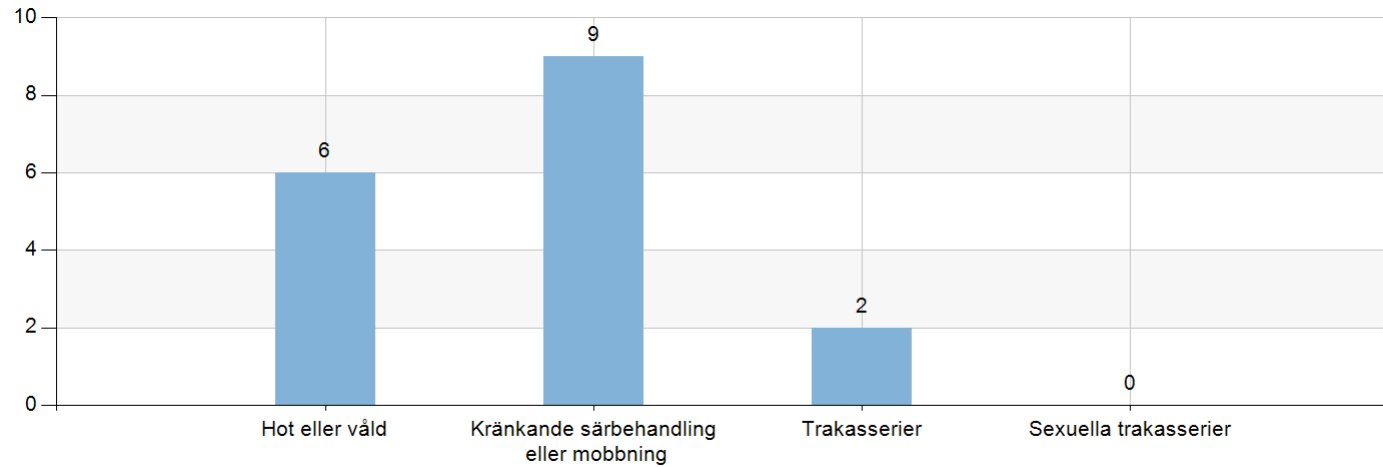
Har du av patient/kund/elev eller närstående till dessa blivit utsatt för kränkande särbehandling, trakasserier, sexuella trakasserier, hot eller våld under de senaste 12 månaderna?



Namn	Antal	%
Ja	15	5,7
Nej	246	94,3
Total	261	100

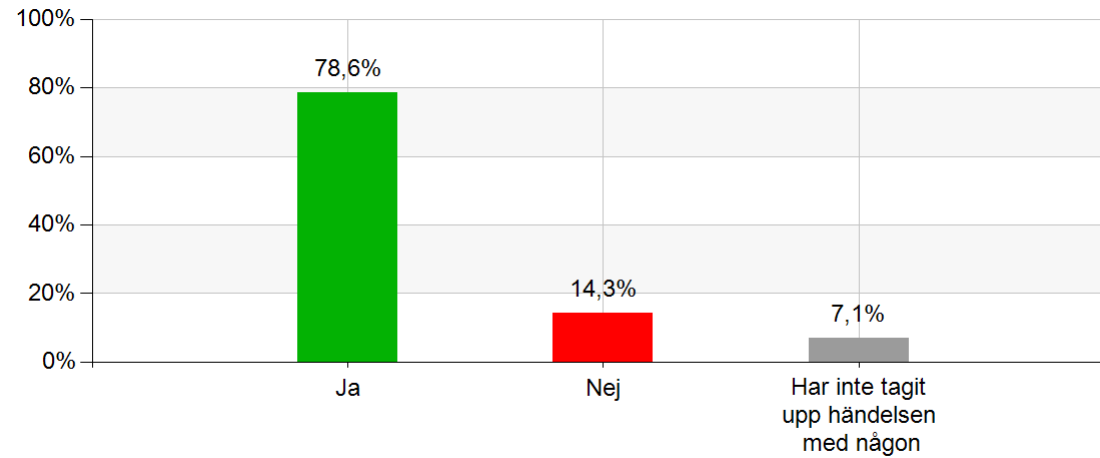
Har du av patient/kund/elev eller någon närstående till någon av dessa, under de senaste 12 månaderna blivit utsatt för något av följande:

Observera att denna fråga endast ställts till de som har blivit utsatta, dvs de som svarat Ja på föregående fråga.



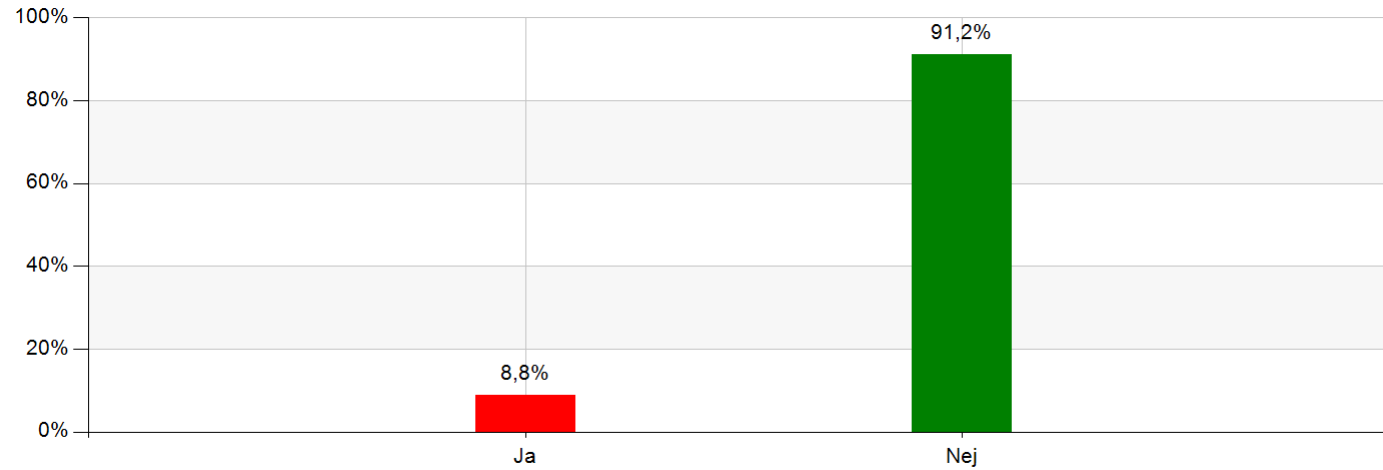
	Ja	Total
	Antal	Antal
Hot eller våld	6	6
Kränkande särbehandling eller mobbning	9	9
Trakasserier	2	2
Sexuella trakasserier	0	0

Jag fick stöd efter händelsen från min chef, HR, skyddsombud, fack, arbetsgrupp eller kollega



Namn	Antal	%
Ja	11	78,6
Nej	2	14,3
Har inte tagit upp händelsen med någon	1	7,1
Total	14	100

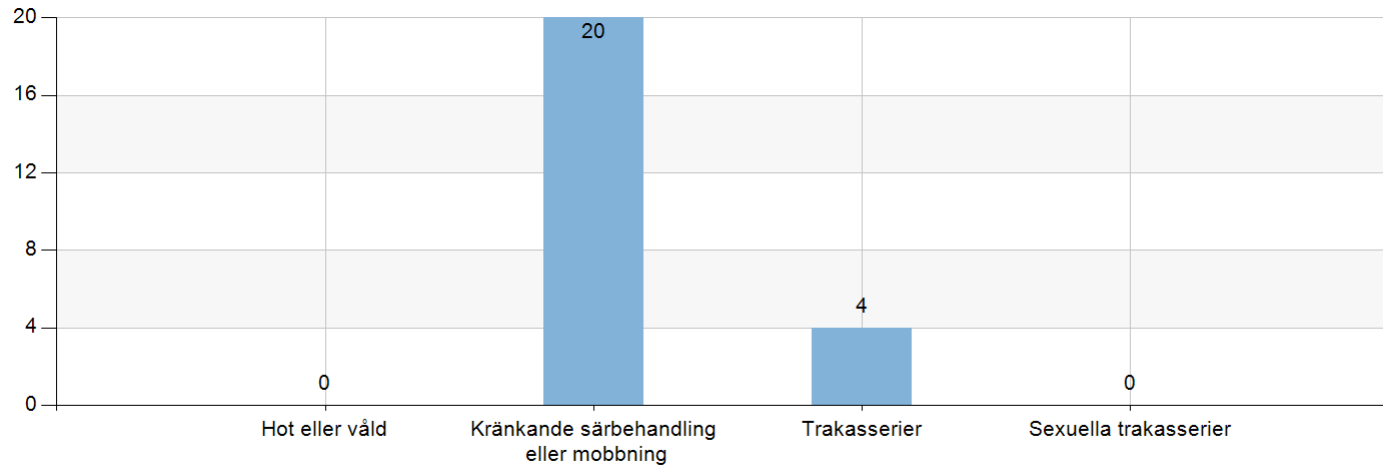
Har du av arbetskamrat/chef blivit utsatt för kränkande särbehandling, trakasserier, sexuella trakasserier, hot eller våld under de senaste 12 månaderna?



Namn	Antal	%
Ja	23	8,8
Nej	238	91,2
Total	261	100

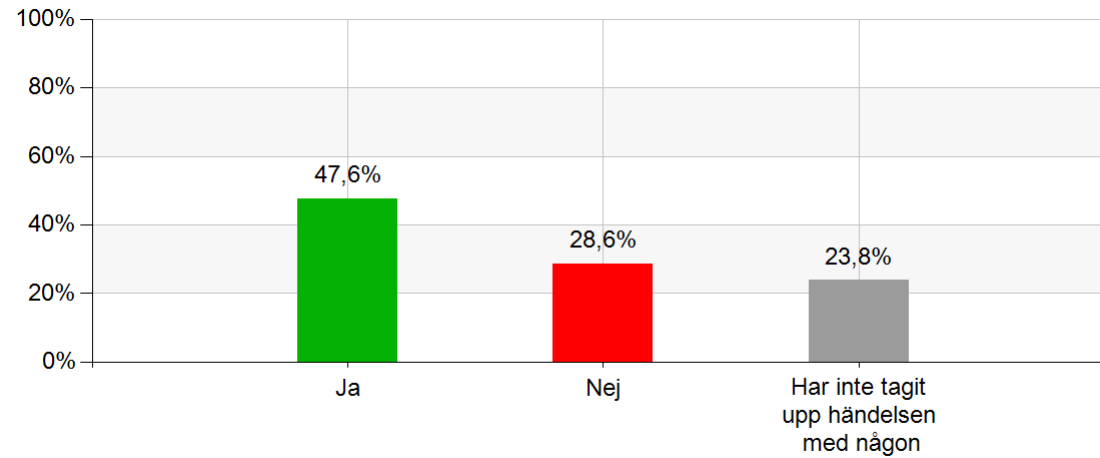
Har du av arbetskamrat/chef under de senaste 12 månaderna blivit utsatt för något av följande:

Observera att denna fråga endast ställts till de som har blivit utsatta, dvs de som svarat Ja på föregående fråga.



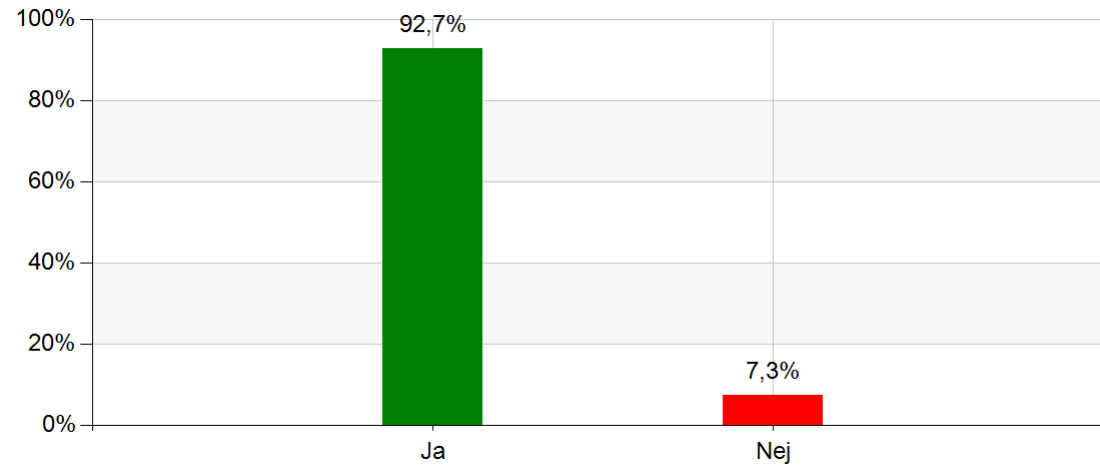
	Ja	Total
	Antal	Antal
Hot eller våld	0	0
Kränkande särbehandling eller mobbning	20	20
Trakasserier	4	4
Sexuella trakasserier	0	0

Jag fick stöd efter händelsen från min chef, HR, skyddsombud, fack, arbetsgrupp eller kollega



Namn	Antal	%
Ja	10	47,6
Nej	6	28,6
Har inte tagit upp händelsen med någon	5	23,8
Total	21	100

Jag känner till hur jag ska agera vid en akut hot- eller våldssituation på min arbetsplats.



Namn	Antal	%
Ja	242	92,7
Nej	19	7,3
Total	261	100

**Information och workshop kring
prioriteringar i kommande
kulturstrategi och kulturplan**

De nationella kulturpolitiska målen



Självständighetsmålet

”kulturen ska vara en dynamisk, utmanande och obunden kraft med yttrandefriheten som grund”

Deltagandemålet

”alla ska ha möjlighet att delta i kulturlivet”

Samhällsmålet

”kreativitet, mångfald och konstnärlig kvalitet ska prägla samhällets utveckling”

SAMHÄLLSMÅLET

kreativitet, mångfald och konstnärlig kvalitet
ska prägla samhällets utveckling

”

**HALLAND – EN REGION DÄR KULTUREN
PRÄGLAR SAMHÄLLET**

”

**HALLAND – EN REGION ~~REGION~~ PLATS DÄR
KULTUREN PRÄGLAR SAMHÄLLET**

Feedback från kulturpolitiskt samverkansmöte



Utkast

MER KULTUR I VARDAGEN

- Utveckla arbetet med uppsökande verksamhet och kultur på oväntade platser
- Utvecklat arbete med gestaltad livsmiljö
- Utvecklat arbete med kultur och hälsa



Konsekvenser av prioriteringen

Möjligheter

- Fler invånare och besökare möter konst och kultur i sin vardag vilket kan berika deras liv.
- Personer med sämre hälsa möter konst och kultur i högre utsträckning.
- Kan skapa nya möten mellan människor.

Risker



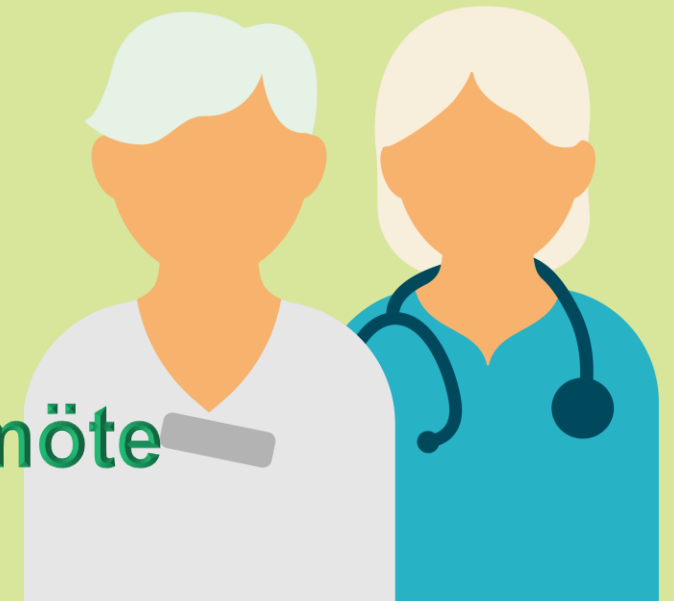


Utkast

MER KULTUR I VARDAGEN

- Utveckla arbetet med uppsökande verksamhet ~~och kultur på oväntade platser~~
- Utvecklat arbete med gestaltad livsmiljö
- Utvecklat arbete med kultur och hälsa
- Något om ett bredare kulturbegrepp

Feedback från kulturpolitiskt samverkansmöte



Utkast

”

FLER OCH BÄTTRE MÖTESPLATSER

- Bättre samarbete med lokalhållande organisationer
- Utveckla folkhögskolorna som kulturella mötesplatser
- Utveckla ett antal platser som har återkommande evenemang
- Fler regionala mötesplatser



Konsekvenser av prioriteringen

Möjligheter

- Kan bygga fler mötesplatser med återkommande kulturerfarenheter.
- Långsiktig utveckling av mötesplatser.

Risker

- Kan innebära en ökad centrerings av kultur till vissa utvalda platser.
- Kan begränsa vilka program som kan läggas.



Utkast

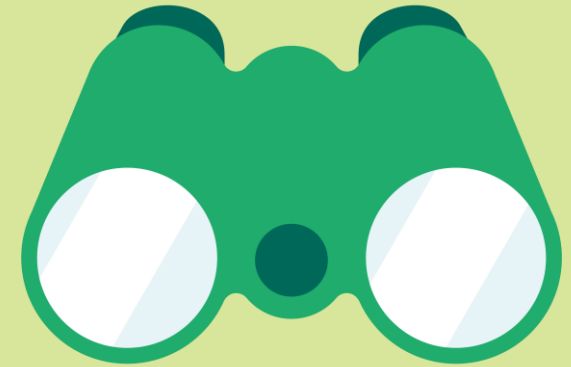
~~FLER OCH BÄTTRE~~ **UTVECKLA** **MÖTESPLATSER**

- Bättre samarbete med lokalhållande organisationer
- Utveckla folkhögskolorna som kulturella mötesplatser
- Utveckla ett antal platser som har återkommande evenemang
- ~~Fler regionala mötesplatser~~
- Lägg in under mer kultur i vardagen istället



Feedback från kulturpolitiskt samverkansmöte

Utkast



”

TA VARA PÅ HALLANDS RIKA HISTORIA

- Utveckla kunskapen och insatserna kring Hallands och Hallands invånares kulturarv och kulturmiljö
- Utvecklat samarbete mellan konstområden och kulturarvet



Konsekvenser av prioriteringen

Möjligheter

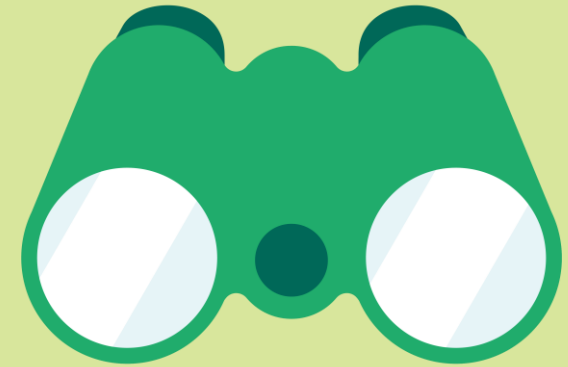
- Får människor att möta Hallands kulturhistoria och att uppleva konst och kultur på kulturhistoriskt relevanta platser.
- Ger invånare och besökare ett historiskt perspektiv på dagens samhälle.
- Stärker Halland som destination.

Risker

- Insatser i kulturmiljöer kan innebära påfrestningar på dessa.



Utkast



”

~~TA VARA PÅ~~ **SYNLIGGÖR** HALLANDS RIKA HISTORIA

- Utveckla kunskapen och insatserna kring Hallands och Hallands invånares kulturarv och kulturmiljö
- Utvecklat samarbete mellan konstområden och kulturarvet
- **Ta tillvara hembygdsföreningarnas kunskaper och förvaltning**

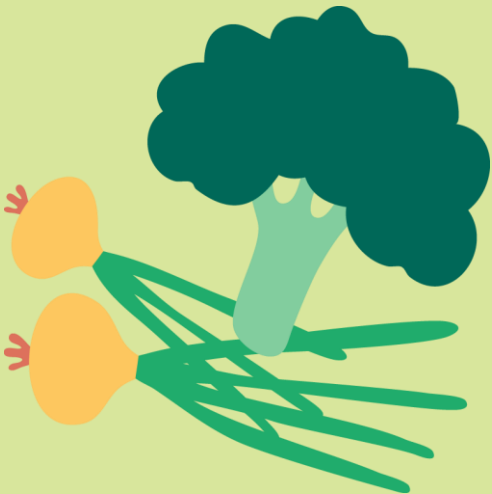
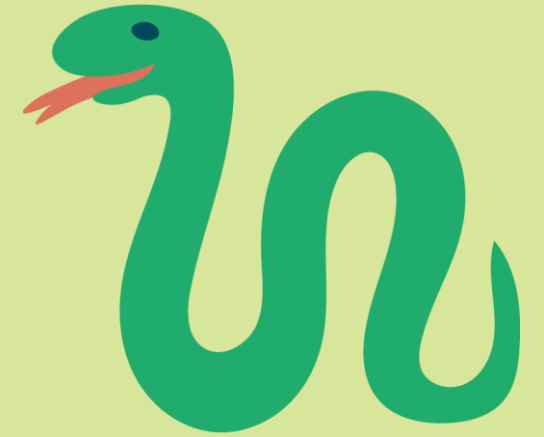
Feedback från kulturpolitiskt samverkansmöte

Utkast

”

EN HÅLLBAR KULTURREGION

- Utveckla hållbart resande
- Utveckla hållbara produktioner
- Utveckla en handbok för hållbart kulturskapande



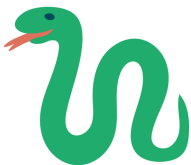
Konsekvenser av prioriteringen

Möjligheter

- Mindre miljöpåfrestande verksamhet.

Risker

- Kan påverka vilka akter som når hallänningen, exempelvis avseende internationell verksamhet.
- Risk för "greenwashing".

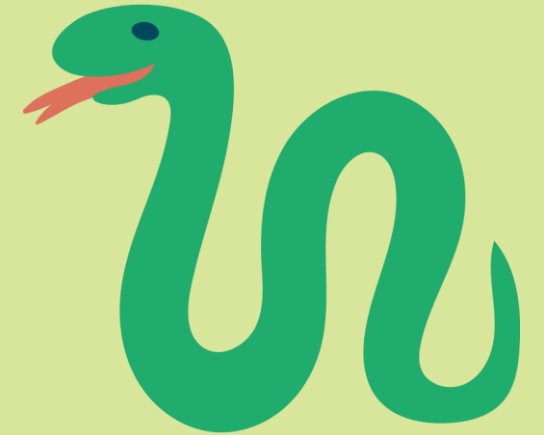


Utkast

”

~~EN HÅLLBAR KULTURREGION~~

- ~~- Utveckla hållbart resande~~
- ~~- Utveckla hållbara produktioner~~
- ~~- Utveckla en handbok för hållbart kulturskapande~~



Alla tre hållbarhetsdimensioner borde ligga till grund för strategin, inte vara en egen prioritering

Feedback från kulturpolitiskt samverkansmöte

DELTAGANDEMÅLET

alla ska ha möjlighet att delta i kulturlivet

”

**HALLAND - EN REGION DÄR ALLA KAN DELTA
I KULTURLIVET**

”

**HALLAND - EN REGION ~~REGION~~ PLATS DÄR ALLA KAN
DELTA I KULTURLIVET**

Feedback från kulturpolitiskt samverkansmöte

Utkast

”

MER KULTUR FÖR BARN OCH UNGA

- Ett välutvecklat utbud för kultur i skolan
- Uppsökande verksamhet kring kultur på fritiden
- Regional samordning av kulturskolan
- Riktade insatser för ungdomar med psykisk ohälsa



Konsekvenser av prioriteringen

Möjligheter

- Mer kultur där ungdomar är.
- Satsning på ungdomar med psykisk ohälsa kan få dem att må bättre.
- Mer effektivt bruk av gemensamma resurser kring kulturskolan.

Risker

- Om samverkan med skolan uteblir så når vi inte alla barn och unga i Halland.



MER KULTUR FÖR BARN OCH UNGA

”

- Ett välutvecklat utbud för kultur i skolan
- Uppsökande verksamhet kring kultur på fritiden
- ~~Regional samordning av~~ **Samordna utvecklingsinsatser** inom kulturskolan
- ~~Riktade~~ **Främjande och förebyggande insatser** för ungdomar med ~~psykisk ohälsa~~ / **Riktade insatser** för ungdomars hälsa / **Kulturens roll i social hållbarhet**
- öka delaktigheten från barn och unga
- skolbibliotek/ läsfrämjande och kunskap

Feedback från kulturpolitiskt samverkansmöte

Utkast

”

ÖKA HALLÄNNINGENS ENGAGEMANG

- Utveckla arbetet med ideellt arrangörskap
- Ökat stöd till idéburna organisationer
- Mer samverkan mellan amatörverksamhet och yrkesverksamma



Konsekvenser av prioriteringen

Möjligheter

- Ett ökat engagemang från hallänningen stärker demokrati och delaktighet.
- Stärker den lokala utvecklingen.
- Ett aktivt arbete med länets arrangörer innebär bättre möjligheter för kultur i hela länet.
- Mer rådgivande och stödjande arbete som riktas till idéburen sektor.

Risker



Utkast

”

~~ÖKA~~ **STIMULERA** HALLÄNNINGENS **ENGAGEMANG**

- Utveckla arbetet med ideellt arrangörskap
- Ökat stöd ? till idéburna organisationer
- Mer samverkan mellan amatörverksamhet och yrkesverksamma



Feedback från kulturpolitiskt samverkansmöte



”

TILLHANDAHÅLL ETT RELEVANT OCH ENGAGERANDE KULTURUTBUD

- Stärkt kommunikation och marknadsföring
- Ökad paketering och konceptualisering
- Ökad delaktighet från målgrupper
- Närmare samverkan kommun/region
- Stärkta arrangerande föreningar



Konsekvenser av prioriteringen

Möjligheter

- Bättre förutsättningar för ett relevant utbud för länets invånare och besökare.
- Lättare för invånare och besökare att ta del av det som sker.
- Nytt gemensamt arbetssätt som ger bättre koppling mellan regionala och kommunala satsningar.

Risker

- Risk för "eventifiering".





”

TILLHANDAHÅLL ETT RELEVANT OCH ENGAGERANDE KULTURUTBUD MED BREDD OCH SPETS

- Stärkt kommunikation och marknadsföring
- Ökad paketering och konceptualisering
- Ökad delaktighet från målgrupper
- Närmare samverkan kommun/region
- Stärkta arrangerande föreningar
- Samarbete med företag



Feedback från kulturpolitiskt samverkansmöte

SJÄLVSTÄNDIGHETSMÅLET

kulturen ska vara en dynamisk, utmanande och obunden kraft med yttrandefriheten som grund

Utkast

HALLAND - EN DYNAMISK OCH UTMANANDE REGION

Utkast

**HALLAND - EN DYNAMISK OCH UTMANANDE
~~REGION~~ **PLATS****

Feedback från kulturpolitiskt samverkansmöte

KONSTNÄRLIGT SKAPANDE MED YTTRANDEFRIHETEN SOM GRUND

- Stärka institutionerna som demokratiska arenor
- Stärka arbetet med kulturens "mellanhänder" såsom redaktörer, curators o dyl
- Utvecklade former för kritik



Konsekvenser av prioriteringen

Möjligheter

- Fördjupade samtal kring konst, kultur och samhällsutmaningar stärker demokratin.
- Fortsatt utveckling av konst- och kulturkritik innebär att fler kan ta del av vad som görs i Halland.
- Ett modigare halländskt kulturliv.

Risker

- Kräver starka förtroendevalda som är stabila gällande armlängds avstånd då modiga insatser kan innebära ökad kritik mot verksamheter.



KONSTNÄRLIGT SKAPANDE MED YTTRANDEFRIHETEN SOM GRUND

- Stärka ~~institutionerna som~~ demokratiska arenor
- Stärka arbetet med kulturens "mellanhänder"
såsom redaktörer, curators o dyl
- Utvecklade former för kritik



Feedback från kulturpolitiskt samverkansmöte

BÄTTRE VILLKOR FÖR YRKESVERKSAMMA

- Öka bruket av arvodesrekommendationer
- Ökat stöd till näringsidkare
- Utveckla produktionsplattformar



Konsekvenser av prioriteringen

Möjligheter

- Bättre förutsättningar för yrkesverksamma att leva på sin konst.
- Företagarvänlig insats.
- Halland behåller sitt rykte som stark konstnärspolitisk region.

Risker

- Att följa arvodesrekommendationer innebär att färre insatser kan göras än om man förhandlar ner priser för yrkesverksamma.



BÄTTRE VILLKOR FÖR YRKESVERKSAMMA

- Öka bruket av arvodesrekommendationer
- Ökat stöd till näringsidkare
- ~~Utveckla produktionsplattformar~~ **Främja förutsättningar för produktionsplattformar**
- **Stärka den konstnärliga friheten**



Feedback från kulturpolitiskt samverkansmöte

ÖKAD MÅNGFALD AV KULTURYTTTRINGAR

- Samnyttja resurser, först kartläggning
- Utvecklade mötesplatser för yrkesverksamma
- Nya former för medfinansiering



Konsekvenser av prioriteringen

Möjligheter

- Synliggör vilka resurser som finns i Halland och möjliggör för fler insatser.
- Utvecklade nätverk främjar förutsättningarna för samarbeten och konstnärlig förnyelse.

Risker

- Att samnyttja resurser kräver tillit och kan utnyttjas.



~~ÖKAD MÅNGFALD AV KULTURYTTTRINGAR~~ **NÅGOT OM RESURSER ISTÄLLET**

- Samnyttja resurser, först kartläggning
- Utvecklade mötesplatser för yrkesverksamma
- Nya former för medfinansiering



Feedback från kulturpolitiskt samverkansmöte

HALLAND I VÄRLDEN OCH VÄRLDEN I HALLAND

- Utvecklad internationell samverkan
- Fortsatt utveckling av residens
- Fortsatt utveckling av Regionsamverkan
Sydsverige



Konsekvenser av prioriteringen

Möjligheter

- Möjliggör för yrkesverksamma i Halland att verka internationellt.
- Ger internationella och nationella kulturinjektioner till Halland.
- Skapar arbetstillfällen för yrkesverksamma.
- Samverkan i Syd ger större kritisk massa för att genomföra vissa insatser (exempelvis Bästa Biennalen).

Risker

- Kan innebära negativa miljömässiga konsekvenser.



HALLAND I VÄRLDEN OCH VÄRLDEN I HALLAND

- Utvecklad internationell samverkan
- Fortsatt utveckling av residens
- Fortsatt utveckling av Regionsamverkan
Sydsverige **och samverkan med
andra regioner**



Feedback från kulturpolitiskt samverkansmöte