

Örebro läns kulturplan 2024–2027



Örebro läns kulturplan 2024–2027

En handlingsplan till Örebro läns regionala utvecklingsstrategi 2022–2030

Utgiven av: Region Örebro län 2024

Författare: Lena Adem & Petra Jansson

Form: Mia Eriksson

Vid eventuella frågor om innehållet kontakta kultur@regionorebrolan.se

Region Örebro län
Box 1613, 701 16 Örebro
Besöksadress: Eklundavägen 1
Tel: 019-602 10 00
regionorebrolan.se/kultur

Bilden nedan visar hur kultur är en del i det regionala utvecklingsarbetet och bidrar till de övergripande målen och de prioriterade områdena i den regionala utvecklingsstrategin (RUS). Region Örebro läns kulturplan är en handlingsplan till RUS.



Örebroregionen – Sveriges hjärta

En attraktiv och pulserande region för alla

Övergripande mål

	Stark konkurrenskraft	Hög och jämlik livskvalitet	God resurseffektivitet
Effektmål	<ul style="list-style-type: none"> Förbättrad kompetensförsörjning Ökad kunskapsintensitet Ökad innovationskraft Ökad entreprenöriell aktivitet Ökad nationell attraktionskraft Ökad global konkurrenskraft Ökad tillväxt i näringslivet Ökad produktion inom areella näringar 	<ul style="list-style-type: none"> Goda uppväxtvillkor Goda försörjningsmöjligheter Ökad grad av delaktighet och inflytande Attraktiv boende- och närmiljö God och jämlik hälso- och sjukvård God och jämlik folkhälsa 	<ul style="list-style-type: none"> Minskad klimatpåverkan Giftfri miljö Ökad biologisk mångfald God vattenförsörjning Mer bioekonomi och cirkulära flöden Ökad andel förnybar energi

Prioriterade områden

Näringsliv och entreprenörskap			
Innovationskraft och specialisering			
Kunskapslyft och utbildning			
Kompetensförsörjning och matchning			
Social sammanhållning och demokrati			
Hälsofrämjande arbete och hälso- och sjukvård			
Klimat, miljö och energi			
Bostadsförsörjning och attraktiva miljöer			
Transporter och infrastruktur			
Upplevelser och evenemang			

Figur 1: Översiktsskild av den regionala utvecklingsstrategin, RUS - kopplingen mellan vision, övergripande mål, effektmål och prioriterade områden. Kulturplanen adresserar framförallt de prioriterade områdena **Social sammanhållning och demokrati** samt **Upplevelser och evenemang** och bidrar till att vi når flera av effektmålen.

1. Förord

Sedan 2012 är kultur en kärnverksamhet inom Region Örebro län. Det medför ett särskilt ansvar att främja, värna och utveckla den regionalt finansierade kulturen och bidra till såväl en mångfald av kulturuttryck som stärkt konstnärlig kvalitet. Länets regionala kulturinstitutioner är centrala inom ramen för det ansvaret. De är ett slags kulturella centrum som driver länets kulturutveckling framåt genom professionalitet och varaktighet. De är också länets större arbetsgivare för professionella kulturskapare.

När det finns stora utmaningar i omvärlden behövs kontinuitet. Vi bygger vidare på det som redan finns och använder våra gemensamma resurser för en hållbar kulturutveckling. Kriget i Ukraina, såväl som andra kriser i omvärlden, visar vikten av det vi tidigare har tagit för givet som demokrati, säkerhet för professionella kulturskapare, kulturinstitutioner och bevarandet av kulturarvet. Det synliggör att kultur har ett egenvärde samt vikten av att försvara den konstnärliga friheten. Att samverka kring kulturen med länets kommuner såväl som civilsamhället genom folkbildningen och föreningslivet är av yttersta vikt.

I skrivande stund är ekonomin i obalans med hög inflation och stigande priser. I det läget behövs tydliga politiska prioriteringar. Kopplat till målbilderna för perioden 2024–2027 vill kulturnämnden särskilt prioritera grunduppdragen inom kulturarv och scenkonst genom Örebro läns museum och Länsteatern

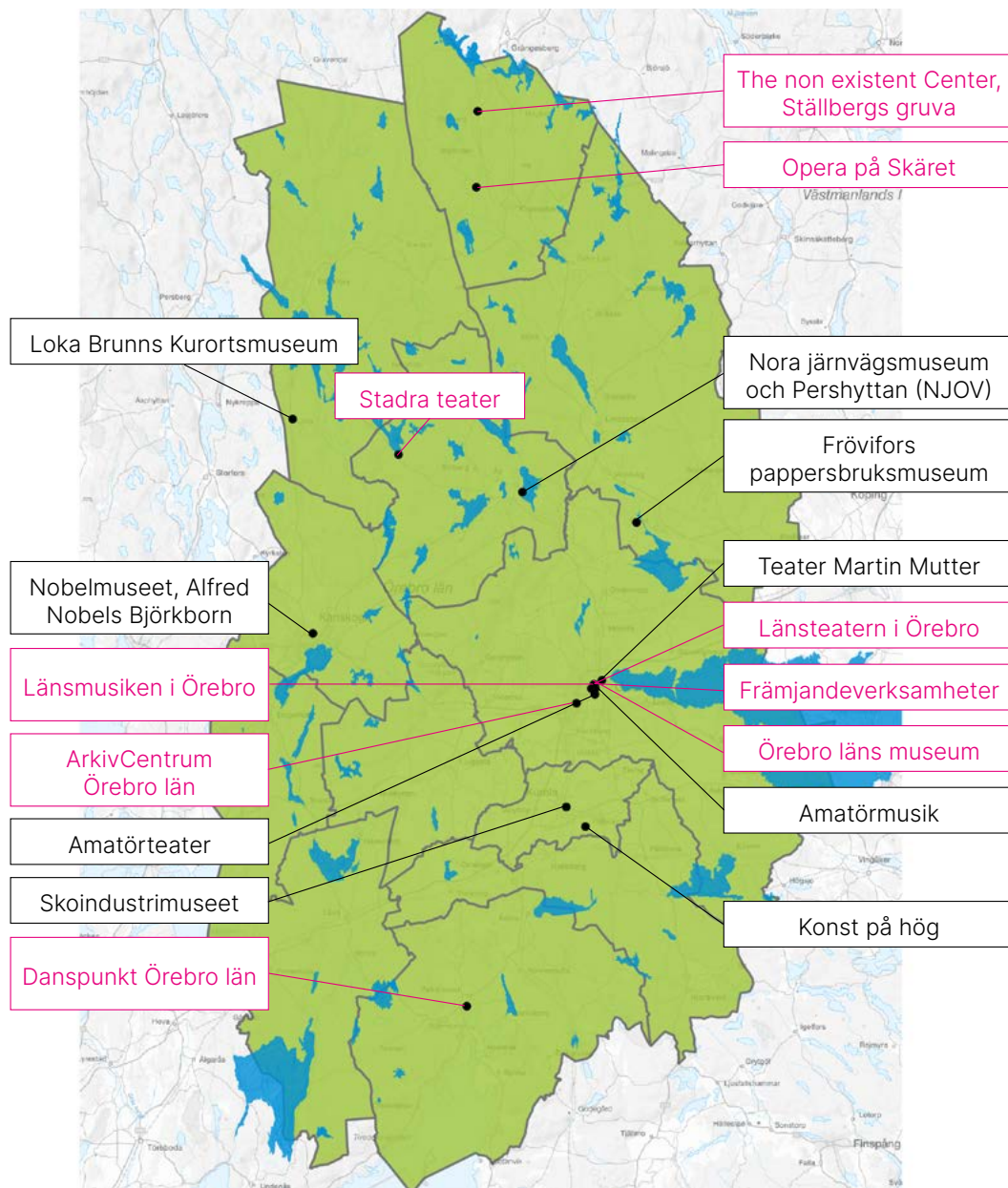
Örebro. De regionala främjandeverksamheterna hos Region Örebro län har stärkts de senaste åren, den utveckling som behövs nu förväntas ske inom befintliga ekonomiska ramar. Det handlar exempelvis om stärkt arrangörskap och residensverksamhet, fortsatt stöd till professionella kulturskapare genom medelsfördelning, mötesplatser och olika utbildningsinsatser. Region Örebro län ser också behov av ökad internationell och interregional samverkan.

Att nå fler med länets offentligt finansierade kulturliv behövs om vi på riktigt vill att kultur ska vara till för alla oberoende av bakgrund. Region Örebro län vill 2024–2027 utifrån barnkonventionen, nationella kulturvaneundersökningar och en länsövergripande socioekonomisk klusteranalys särskilt fokusera på kultur för människor med sämre socioekonomiska livsvillkor samt barn och unga. Att nå hela länet är alltid ett mål. Genom det arbetet bidrar kulturen till ett mer hållbart län att leva och verka i.

Torbjörn Ahlin
Kulturnämnden
7 juni 2023



2. Regionalt finansierad kultur i Örebro län



Figur 2: Kartbild som visar var i länet aktörer med regionala kulturuppdrag och årliga verksamhetsmedel finns. Aktörer i rosa text ingår i kultursamverkansmodellen och får statliga och regionala verksamhetsmedel. Aktörer i svart text får regionala verksamhetsmedel. I främjandeverksamheter ingår bild och form, dans, film, litteratur, musik, regional biblioteksverksamhet, slöjd och teater.

Region Örebro län ger också årliga medel till flera kulturföreningar. Bland de större, med minst 50 000 kronor i stöd per år, kan nämnas Riksteatern Örebro län, Örebro läns hembygdsförbund, Örebro läns idrottshistoriska sällskap, Konstfrämjandet i Bergslagen, Amatörteatersamverkan i Örebro län, Nora Art och Mellansveriges Folkets hus- och parker. Föreningarna är inte utmärkta på kartbilden.

Innehåll

1	Förord	4
2	Regionalt finansierad kultur	5
3	Läsanvisningar	7
4	Ordlista	8
5	Syftet med kulturplanen	11
6	Förutsättningar för kulturutveckling	12
	Flernivåstyrning	12
	Det statliga ansvaret	12
	Det kommunala ansvaret	16
	Flernivåsamverkan	16
	Nationell samverkan och mellanregional samverkan	16
	Kommunal och regional samverkan	16
	Civilsamhället	17
	Folkbildningen	17
	Föreningslivet	18
	Region Örebro läns stöd och dialog med civilsamhället	18
	Det professionella kulturlivet	18
	Stöd till och dialog med det professionella kulturlivet	19
7	Kultur i ett förändrat samhälle – utmaningar i Örebro län	20
	Kultur i hela länet	20
	Bristande kulturell infrastruktur	21
	Teknisk och digital utveckling	22
	Osäker framtid	22
	Kulturens frihet – ett uttryck för demokrati	23
	Ett livskraftigt professionellt kulturliv	23
	Att skapa kultur	23
	Allas rätt att ta del av kultur	24
	Barn	24
	Socioekonomi	26
	Funktionsnedsättning, nationella minoriteter och teckenspråk	27

8	Kulturpolitiska prioriteringar 2024–2027	29
9	Vi skapar utveckling – Örebro läns kulturella infrastruktur	33
	Scenkonst	33
	Teater	33
	Dans	40
	Musik	44
	Kulturarv	50
	Slöjd	57
	Bild och form	60
	Film	66
	Litteratur	69
	Bibliotek	72
10	Samverkan för kulturutveckling	76
	Regional – kommunal samverkan	76
	Samspelet mellan kultur och andra politikområden	77
11	Utveckling sedan 2012	78
	Utveckling 2024–2027	80
	Lärande och dialog som arbetssätt	80
	Uppföljning, utvärdering och kunskapsutveckling	80
12	Bilaga 1. Arbetsprocess för att ta fram kulturplanen	81
	Politisk inriktning	81
	Dialoger	81
	Skrivprocess och remissperiod	82
	Politiska beslut	83
13	Bilaga 2. Bildförteckning	84

3. Läsanvisningar

1. Förord

2. Regionalt finansierad kultur i Örebro län

Kartbild som visar var i länet aktörer med regionala kulturuppdrag och årliga verksamhetsmedel finns.

3. Läsanvisningar

4. Ordlista

Ordlista med de begrepp som behöver förklaras i planen.

5. Syftet med kulturplanen

Övergripande beskrivning om avsikten med Region Örebro läns kulturplan.

6. Förutsättningar för kulturutveckling

Beskrivning av flernivåstyrningen med det statliga, regionala och kommunala kulturansvaret. Här redogörs också för flernivåsamverkan samt det professionella kulturlivets och civilsamhällets roller.

7. Kultur i ett förändrat samhälle – utmaningar i Örebro län

Analys av de globala, nationella och lokala utmaningar som påverkar Örebro läns kulturliv.

8. Kulturpolitiska prioriteringar

Kulturpolitiska mål och prioriteringar i kulturplanen för perioden 2024–2027.

9. Vi skapar utveckling – Örebro läns kulturella infrastruktur

Beskrivning av Örebro läns kulturella infrastruktur inom de sju utpekade områdena inom kultursamverkansmodellen. Här beskrivs även samtliga regionala aktörer med sina kulturuppdrag.

10. Samverkan för kulturutveckling

Strategiska inriktningar 2024–2027 för samverkan mellan Region Örebro län och länets kommuner. Här finns också de strategiska inriktningarna för samverkan mellan kultur och andra politikområden med utgångspunkt i förvaltningen regional utveckling hos Region Örebro län.

11. Utveckling sedan 2012

Beskrivning av kulturutvecklingen sedan kultursamverkansmodellen infördes i länet 2012. I kapitlet redogörs även för fortsatt arbete med utgångspunkt i kulturplan 2024–2027.

12. Bilaga 1

Process för att ta fram nuvarande kulturplan.

13. Bilaga 2

Bildförteckning

4. Ordlista

Kulturell infrastruktur

Den kulturella infrastrukturen är en komplex väv som behövs för att kulturlivet ska fungera. Det innebär att om en del stärks, stärks även andra delar och om en del försvagas, försvagas även andra delar. Vår förståelse av kulturell infrastruktur, som bland annat utgår från KLYS definition, omfattar kulturinstitutioner/kulturaktörer som kan vara mer eller mindre offentligt finansierade (från stat, region eller kommun) som till exempel teatrar, museum, främjandeverksamhet, bibliotek etc.² samt andra kulturella mötesplatser som replokaler, kulturarvsmiljöer, verkstäder, träningslokaler, utställningsarrangörer, biografier, scener och inspelningsstudios. Här ingår även folkbildning, föreningar och utbildningsanordnare inom kulturområdet. Det handlar också om olika satsningar på det fria kulturlivet och professionella kulturskapares villkor som till exempel upphovsrättsliga villkor, arbetsvillkor, kompetensutveckling och olika ekonomiska stöd. Även omkringverksamhet som ljud och ljus är betydelsefulla delar av den kulturella infrastrukturen.

Främjandeverksamhet

Främjandeverksamhet inom bild och form, dans, film, litteratur, musik, regional biblioteksverksamhet, slöjd och teater arbetar för att utveckla det professionella kulturlivet inom sitt kulturområde. I länet är Region Örebro län och Örebro läns museum uppdragsgivare. Arbetet handlar om att främja människors möjlighet att möta professionellt kulturutövande och att sprida exempelvis dans som konst- och uttrycksform. Främjare samarbetar med andra aktörer för att stödja och utveckla sitt kulturområde på olika sätt. Det kan handla om att informera, anordna kompetensutveckling, förmedla föreställningar samt vara en resurs för professionella kulturarbetare som dansare, koreografer, skådespelare och konstnärer.

Armlängds avstånd

Principen om armlängds avstånd innebär att politiker inte ska lägga sig i innehållet i konstnärlig verksamhet eller göra konstnärliga bedömningar av den. Den bedömningen ska istället göras av personer med konstnärlig kompetens. Politikerna ska enligt principen besluta om storleken på anslagen, men aldrig ha inflytande över hur de används.³

Kulturella kreativa näringar (KKN)

Enligt Tillväxtverkets definition ingår i kulturella och kreativa näringar; arkitektur, turism- och besöksnäringar, mode, design, film, foto, dator- och TV-spel, media, musik, måltid, upplevelse-baserat lärande, litteratur samt scenkonst. KLYS menar att professionella kulturskapare utgör kärnan i de kulturella och kreativa näringarna.⁴

Professionella kulturskapare

Enligt KLYS är en professionell eller yrkesverksam kulturskapare en person som försörjer sig på sin konst eller strävar mot att göra det, i kombination med hög yrkeskunskap, t ex genom dokumenterad utbildning och/eller erfarenhet inom sin konst. Det är alltså inte sysselsättningsgraden som avgör vem som är yrkesverksam. Begreppet ska förstås i relation till ett yrkesfält. KLYS har tagit fram yrkeskriterier för respektive yrkesgrupp.⁵

Amatör

Amatör är alla former för icke-yrkesmässiga aktiviteter som kan relateras till någon av de etablerade konstarterna.⁶ Professionell kultur är ofta utgångspunkt och förebild för amatörverksamheter och ideella krafter och initiativ.

2) KLYS står för Konstnärliga och Litterära Yrkesutövares Samarbetsnämnd.

3-5) Definitionen är hämtad från KLYS webbplats.

6) Definition från Svenska Unescorådets rapport Amatörkultur i Norden (2013).

5. Syftet med kulturplanen

Region Örebro läns kulturplan är ett politiskt styrdokument som regionfullmäktige beslutar om. Planen ska beskriva Region Örebro läns kultur- och konstnärspolitik och styr organisationens arbete med kulturutveckling.⁷ Den redogör för regionala förutsättningar, utmaningar, mål och prioriteringar. Kulturplanen är en central del i kultursamverkansmodellen och ett krav för att Region Örebro län ska få statliga kulturmedel.⁸ Modellen innebär i korthet att staten och regionen tillsammans finansierar professionella kulturaktörer inom utpekade kulturslag.⁹

Ambitionen är att den regionala kulturplanen ska visa riktningen för hela länets kulturutveckling genom samverkan mellan Region Örebro län, länets kommuner, andra politikområden, kulturskapare och civilsamhället. Samverkan syftar till att utveckla ett fritt kulturliv med en mångfald av kulturuttryck i hela länet. Den ska möjliggöra för invånare och besökare att ta del av kultur av hög konstnärlig kvalitet och att själva skapa kultur. Genom att kulturen verkar fritt i kraft av sitt eget värde är den med och skapar ett hållbart och attraktivt län i linje med den regionala utvecklingsstrategin.

Kulturplanen är inte detaljstyrande eftersom den kulturpolitiska viljan är att kulturen ska vara en fri och obunden kraft med yttrandefriheten som grund. Kulturaktörerna inom samverkansmodellen utgår från egna verksamhetsplaner. Region Örebro län tar fram en egen årlig handlingsplan med uppdrag och aktiviteter kopplat till kulturplanens mål och prioriteringar.

7) Det finns en kortversion av Örebro läns kulturplan 2024–2027 innehållande de kulturpolitiska målsättningarna för planperioden.

8) Se den statliga förordningen (2010:2012).

9) Se mer information under rubriken Det regionala ansvaret.





6. Förutsättningar för kulturutveckling

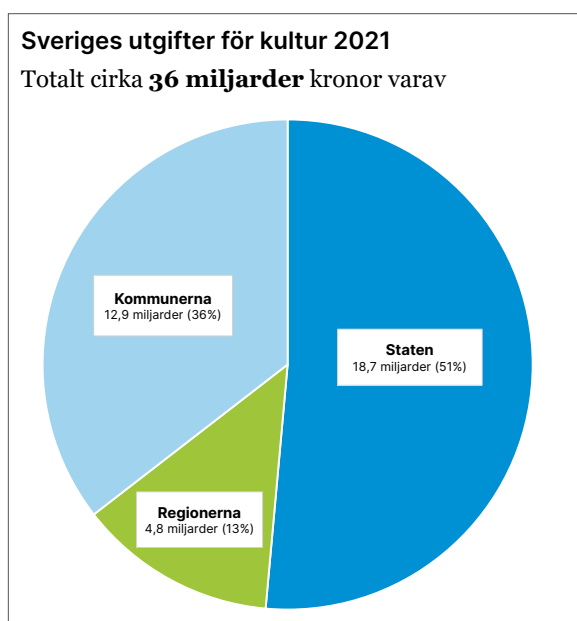
Flernivåstyrning

Utan den offentligt finansierade kulturen skulle stora delar av länets kulturella infrastruktur försvinna. Den statliga, regionala och kommunala nivån delar ett ansvar att värna och utveckla de delar av kulturlivet som inte kan finansieras utifrån kommersiella villkor. Länets kulturella infrastruktur är därmed beroende av ett samspel mellan kommunala, regionala och statliga insatser.¹⁰

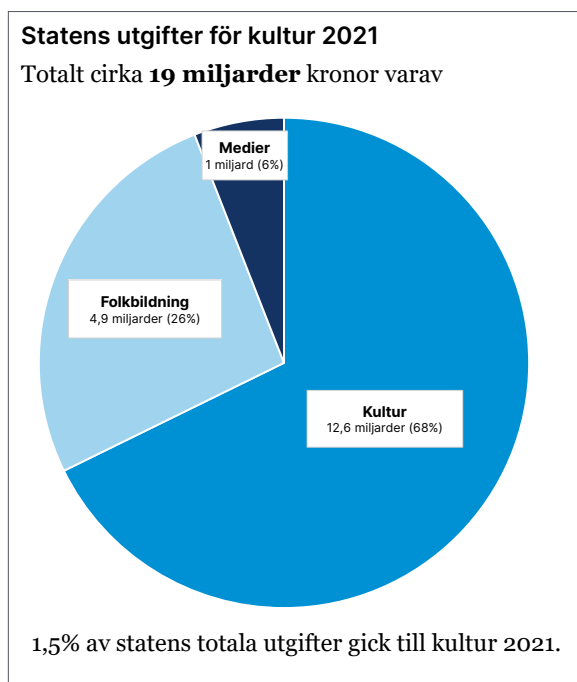
Det statliga ansvaret

Statens kulturråd (Kulturrådet) får sitt uppdrag från regeringen via kulturdepartementet. De arbetar för att förverkliga den statliga kulturpolitiken genom bidragsgivning och kunskapsspridning. De nationella kulturpolitiska målen säger att: ”kulturen ska vara en dynamisk, utmanande och obunden kraft med yttrandefriheten som grund. Alla ska ha möjlighet att delta i kulturlivet. Kreativitet, mångfald och konstnärlig kvalitet ska präglade samhällets utveckling. För att uppnå målen ska kulturpolitiken:

- främja allas möjlighet till kulturupplevelser, bildning och till att utveckla sina skapande förmågor
- främja kvalitet och konstnärlig förnyelse
- främja ett levande kulturarv som bevaras, används och utvecklas
- främja internationellt och interkulturellt utbyte och samverkan
- särskilt uppmärksamma barns och ungas rätt till kultur.”



Figur 3. Cirkeldiagram som visar hur Sveriges utgifter för kultur fördelades 2021.

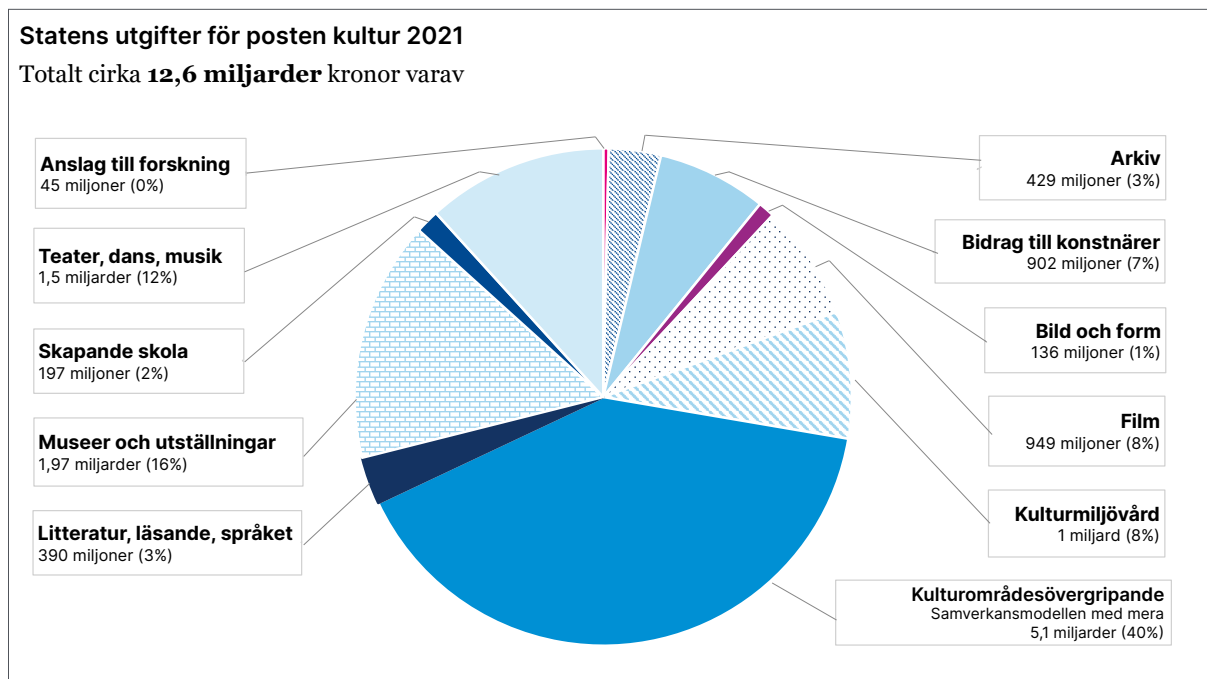
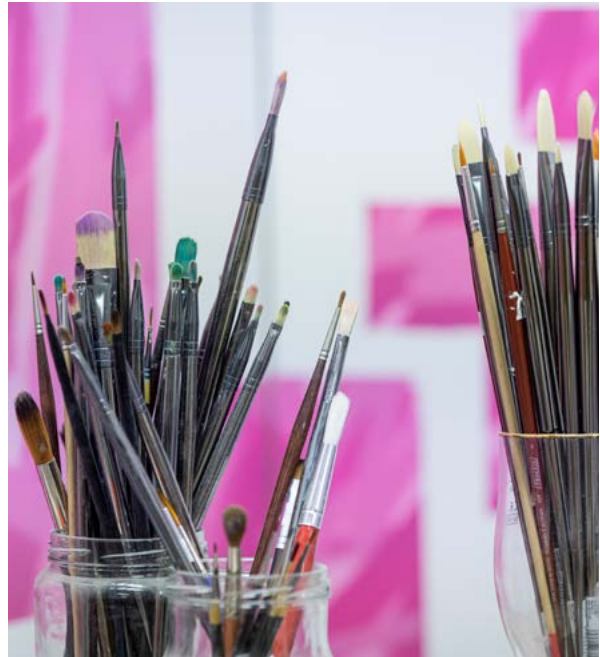


Figur 4. Cirkeldiagram som visar hur statens utgifter för kultur fördelades 2021.

¹⁰ Uppgifterna i diagrammen i detta kapitel kommer från Samhällets utgifter för kultur 2021 av Myndigheten för kulturanalys samt tabeller kopplat till rapporten. Undantaget är det diagram som gäller Region Örebro läns kulturnämnd.

Kulturrådet är den statliga parten inom kultursamverkansmodellen. De fördelar kulturmedel till regionerna och följer upp det regionala kulturarbetet enligt den statliga förordningen (2010:2012). Årliga möten, konferenser, dialoger, undersökningar och publikationer är exempel på Kulturrådets kunskapspridning inom samverkansmodellen. Statens kulturråd fördelar även utvecklingsmedel till regionerna, medel direkt till professionella kulturskapare och medel till kommuner genom exempelvis Skapande skola.

Parallellt med Kulturrådet finns flera statliga myndigheter med ansvar för kultur, bidragsgivning och kunskapspridning. De myndigheter och organisationer som ingår i kultursamverkansmodellens samverkansråd är Konstnärnämnden, Kungliga biblioteket (KB), Nämnden för hemslöjdsfrågor, Riksantikvarieämbetet, Riksarkivet, Riksteatern och Svenska filminstitutet.¹¹

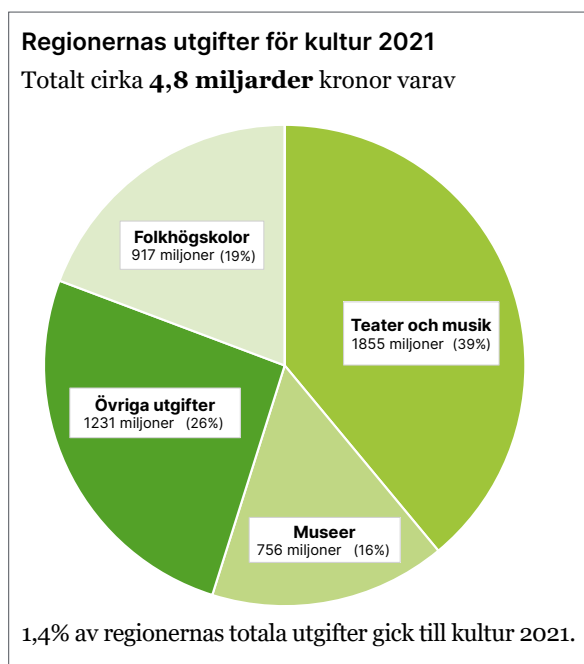


Figur 5. Cirkeldiagram som visar hur statens utgifter för posten kultur fördelades 2021.

¹¹) Samverkansrådet inom kultursamverkansmodellen är bland annat med och bedömer samtliga regionala kulturplaner utifrån respektive expertområde.



Det regionala ansvaret



Figur 6. Cirkeldiagram som visar hur regionernas utgifter för kultur fördelades 2021.

Kultursamverkansmodellen

Region Örebro län är en del av kultursamverkansmodellen. En förutsättning för att ingå i modellen är att arbeta efter en aktuell regional kulturplan. Planen ska vara framtagen i samverkan med länets kommuner och i samråd med länets professionella kulturliv samt det civila samhället. Utifrån kulturplanen fördelar Region Örebro län statliga och regionala verksamhetsmedel till professionella kulturaktörer inom kulturområden enligt den statliga förordningen (2010:2012).

Region Örebro län ansvarar för att främja god tillgång för länets invånare av:

1. professionell teater-, dans- och musikverksamhet,
2. museiverksamhet och museernas kulturmiljöarbete,
3. biblioteksverksamhet och läs- och litteraturfrämjande verksamhet,
4. professionell bild- och formverksamhet,

5. regional enskild arkivverksamhet,

6. filmkulturell verksamhet och

7. hemslojd.

I kultursamverkansmodellen ingår Länsteatern Örebro AB, Stadra teater, Länsmusiken i Örebro AB, Opera på skäret, ArkivCentrum Örebro län, Örebro läns museum (med slöjdfremjande), The non existent Center (Stållbergs gruva) samt professionell dans och fremjandeverksamhet (bild och form, dans, film, litteratur, musik, regional biblioteksverksamhet, teater) hos Region Örebro län. Region Örebro län har också valt att fördela regionala verksamhetsmedel till Teater Martin Mutter, Konst på hög, Skoindustrimuseet, Nora Järnvägs-museum och Veteranjärnväg (NJOV), Alfred Nobels museum, Frövifors pappersbruksmuseum, Loka brunns kurortsmuseum, amatörteaterkonsulent hos Örebro läns bildningsförbund samt amatörmusikkonsulent hos föreningen Scenit.

Inom ramen för arbetet utgår Region Örebro län från principen om armlängds avstånd. Det innebär att politiker och tjänstepersoner inte värderar konstnärligt eller kulturellt innehåll vid fördelning av medel, utan den konstnärliga kvaliteten garanteras inom respektive profession. För att på olika sätt uppmärksamma vikten av armlängds avstånd och konstnärlig frihet arbetar Region Örebro län exempelvis med utbildning och dialog med politiker och tjänstepersoner på regional och kommunal nivå. Riktlinjer för sökbara stöd revideras för att de i mindre grad ska verka styrande. Vid fördelning av medel läggs även vikt vid att undvika jäv, exempelvis bedömer expertgrupper ansökningar på tjänstepersonsnivå och lämpliga åtgärder vidtas vid fördelning i nämnd. Örebro läns regionala kulturplan anammar en passiv styrning av kulturen.

Regional utveckling

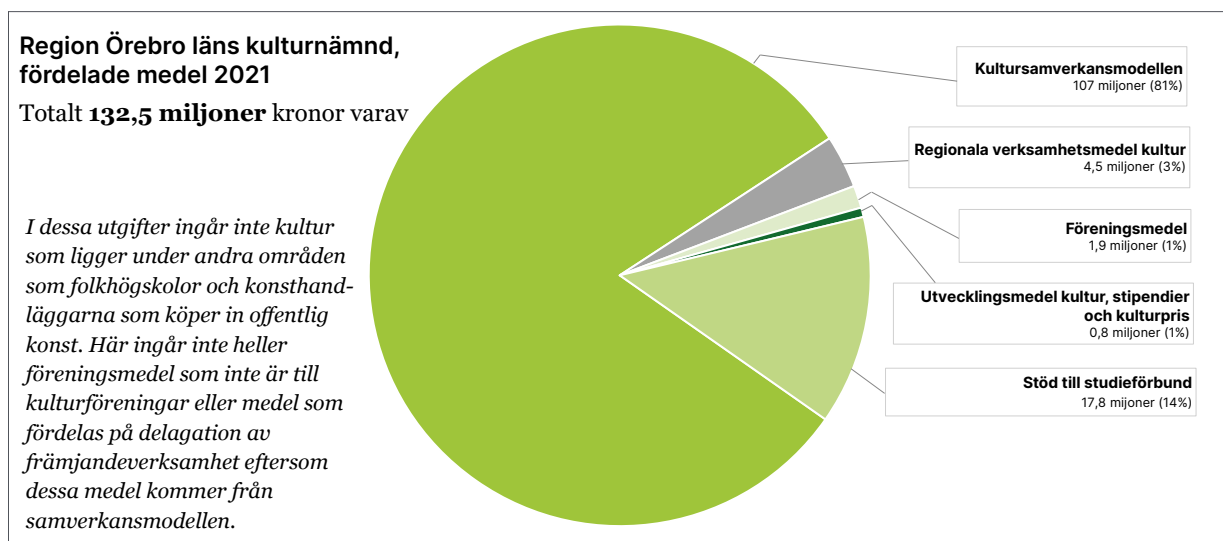
Den regionala utvecklingsstrategin (RUS) har som syfte att vara en vägvisare för en gemensam hållbar utveckling i Örebro län. RUS behandlar samhällsutveckling som är strategiskt viktig för att ställa om till social, miljömässig och ekonomisk hållbarhet utifrån Agenda 2030. RUS kräver samverkan mellan Region Örebro län, länets kommuner, andra myndigheter, näringsliv, universitet, civilsamhälle med flera för att kunna genomföras. Målet är att Örebro län ska vara en attraktiv region med likvärdiga förutsättningar för alla.

Ett dynamiskt, utmanande och obundet kulturliv kan bidra till ett hållbart län genom stärkt besöksnäring och näringsliv, attraktiva boendemiljöer och fritidsaktiviteter, social sammanhållning samt god, jämlik och jämställd hälsa. Kulturutveckling är ett regionalt kärnuppdrag som bidrar till ett hållbart samhälle. De strategiska inriktningarna i RUS anger därför att länets kulturella infrastruktur ska stärkas och att tillgängligheten till och utbudet av kultur i länet ska öka.

Region Örebro läns kulturuppdrag

Region Örebro läns kulturarbete som beskrivs i kulturplanen sker på uppdrag av kulturnämnden. Politiker och tjänstepersoner ska verkställa kulturplanens innehåll och därigenom förhålla sig till de kulturpolitiska målen samt RUS.¹² Region Örebro läns huvudsakliga arbetsområden utifrån kulturplanen och på uppdrag av kulturnämnden är:

- att ingå i kultursamverkansmodellen och fördela årliga medel till professionella kulturaktörer, föra dialog och följa upp,
- bedriva regional främjandeverksamhet inom bild och form, dans, film, litteratur, musik, regional biblioteksverksamhet och teater för att stärka den kulturella infrastrukturen inom respektive kulturområde,
- fördela medel till folkbildningen, kulturföreningar samt andra stöd som stipendier och kulturpris,
- stötta och driva kulturprojekt,
- samverka och bidra till kunskapsutveckling genom mötesplatser, fortbildning, konferenser, uppföljning och analyser,
- främja och stimulera arbetet med kultur kopplat till god, jämlik och jämställd hälsa.



Figur 7. Cirkeldiagram som visar Region Örebro läns kulturnämnd fördelade medel 2021.

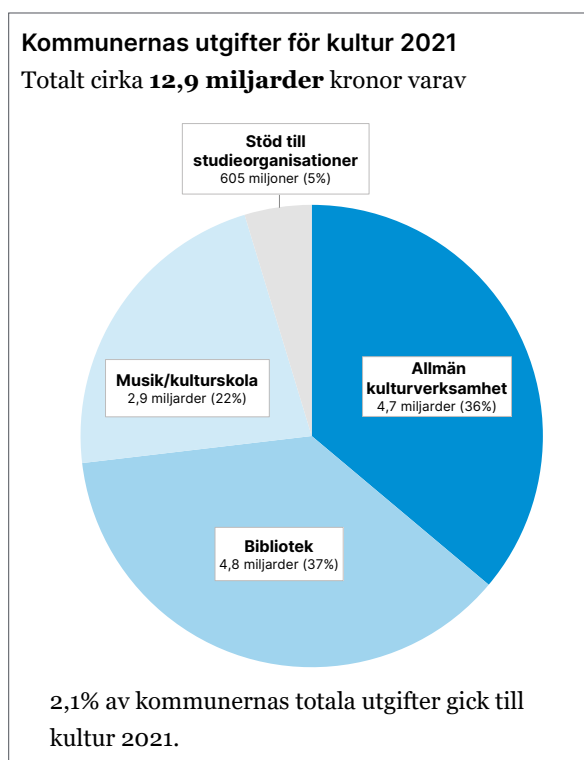
¹² Område kultur och ideell sektor ansvarar på tjänstepersonnivå för kulturområdet inom Regional utveckling hos Region Örebro län. Målbilderna i kulturplanen bryts ned i kulturnämndens årliga verksamhetsplan.



Det kommunala ansvaret

Kommunernas kulturförvaltningar ser olika ut. De är ofta kopplade till andra områden som fritid, utbildning eller turism. Till skillnad från den regionala nivån bedriver den kommunala nivån egen verksamhet och möter invånarna. Samtliga kommuner driver folkbibliotek och de flesta arbetar också med kultur i skolan samt kulturskola.

Flertalet kommuner ger stöd till lokala kulturföreningar och studieförbund samt andra stöd som kulturpris och arrangemangsbidrag. Kommunerna genomför egna projekt och kulturarrangemang. Kulturförvaltningarna kan även ansvara för arkiv, utställningslokaler, kulturhistoriska miljöer, museer, biografier och kultur inom vård och omsorg. Kommunerna ansvarar också för offentlig konst och gestaltning.



Figur 8. Cirkeldiagram som visar hur kommunernas utgifter för kultur fördelades 2021.

Flernivåsamverkan

Nationell samverkan och mellanregional samverkan

Statens kulturråd bjuder in till konferenser och andra träffar där kulturrådet, regionerna såväl som andra statliga myndigheter och organisationer möts. Nationellt erfarenhetsutbyte och samverkan sker genom SKR (Sveriges Kommuner och Regioner) och MYKA (Myndigheten för kulturanalys). Regioner samverkar genom nationella nätverk för främjande-verksamhet, kulturchefernsnätverk samt i gemensamma projekt eller verksamheter.

Kommunal och regional samverkan

Region Örebro län samverkar på ett formaliserat sätt med länets kommuner genom Specifika samverkansrådet kultur. Rådet består av en kulturpolitiker från varje kommun, den regionala kulturnämndens ordförande och den regionala kulturchefen. Till samverkansrådet finns en tjänstepersonsgrupp bestående av kulturchefer eller motsvarande samt den regionala kulturchefen. Det finns också nätverk för bibliotekspersonal, kultursekreterare samt inom områdena gestaltad livsmiljö och kultur och hälsa.¹³ Kommuner, regionala kulturinstitutioner och främjandeverksamheter samverkar med varandra kring genomförande av arrangemang och verksamhet. Samverkan mellan Region Örebro län och kommunerna sker även genom gemensam finansiering av kulturverksamheter som Länsmusiken i Örebro, Länsteatern Örebro och Stadra teater. Region Örebro län och länets kommuner samverkar också exempelvis kring professionell kultur i skolan och kultur på barns fritid.

13) Nätverket för gestaltad livsmiljö arbetar med målet att arkitektur, form, design, offentlig konst och kulturarv ska bidra till ett hållbart, jämlikt och mindre segregerat samhälle. I nätverket ingår Länsstyrelsen, kommuner och Region Örebro län genom utvecklingsledare inom bild och form och ansvarig för fysisk planering. Nätverket för Kultur för äldre består av aktivitetssamordnare och andra personer med liknande uppdrag. Nätverket för Dans för hälsa består av samordnare, chefer, folkhälsoteam, elevhälsa, kuratorer med fler.



Civilsamhället

Kulturföreningar, stiftelser och studieförbund är viktiga för att kulturen ska nå människor i hela länet. Tillsammans bildar de en struktur som når både stad och landsbygd med platser och lokaler för olika slags kulturutövande. De är också viktiga arrangörer.

Det organiserade civilsamhället definieras som en arena skild från det offentliga, marknaden och det enskilda hushållet, där människor, grupper och organisationer agerar tillsammans för gemensamma intressen. I hög grad handlar civilsamhället om föreningslivet. Det kan också vara Kooperationer, trossamfund, stiftelser och olika nätverk. En del aktörer inom civilsamhället har en viktig roll som uppdragsgivare för professionella kulturskapare och bidrar till arbetstillfällen. Det betyder att inom kulturen genom civilsamhället ryms både professionella aktörer och amatörer, både personer som är avlönade och de som arbetar ideellt. Civilsamhället ska verka självständigt och oberoende, vilket innebär att organisationer och deras medlemmar ska ha möjlighet att bedriva sin verksamhet utan obefogad kontroll eller inblandning av offentliga aktörer.

Folkbildningen

Länets folkbildning genomför cirka 24 000 kulturarrangemang och studiecirkelar med kulturinriktning årligen, med över 700 000 deltagare. Studieförbunden organiserar och finansierar en stor del av amatörkulturen i länet.

Folkbildning är ett samlingsbegrepp för studieförbund och folkhögskolor. Den är en viktig del av det demokratiska samhället med lokal förankring och god spridning i hela länet. Örebro läns bildningsförbund (ÖLBF) är folkbildningens gemensamma intresseorganisation i Örebro län, med uppgift att främja folkbildningen i länet. Medlemmar i ÖLBF är bland annat tio studieförbund, länets folkhögskolor och SISU Idrottsutbildarna. Region Örebro län har överenskommelse med Örebro läns bildningsförbund kring folkhälsofrågor och amatörteaterverksamhet. I länet finns sex folkhögskolor varav Kävesta och Fellingsbro ägs av Region Örebro län.¹⁴ Folkhögskolorna har bland annat i uppdrag att öka delaktigheten i kulturlivet. Kävesta folkhögskola har en estetisk profil och Fellingsbros folkhögskola har en utbildning med fokus på syntolkning av kulturevenemang.

¹⁴) Övriga är Karlskoga, Hällefors, Örebro och Sima folkhögskolor.



Föreningslivet

Föreningslivet är avgörande för att tillgängliggöra kulturen i hela länet och nödvändigt för infrastrukturen inom flera kulturområden. En stor del av länets kulturella mötesplatser har en koppling till civilsamhället. De bidrar med ett omfattande arbete till ett varierat kulturliv. I länet finns teaterföreningar, hembygdsföreningar, bygdegårdar, dansföreningar, musikföreningar, konstföreningar, slöjdföreningar, litteratursällskap, filmklubbar med flera. Trossamfund som Svenska kyrkan och länets frikyrkor bidrar till länets kulturliv, särskilt inom musik- och körområdet. Många av Örebro läns föreningar har en koppling till studieförbunden som stödjer dem på olika sätt.

Region Örebro läns stöd och dialog med civilsamhället

2021 fördelade Region Örebro län 17 833 000 kronor till studieförbunden i länet genom Örebro läns bildningsförbund (ÖLBF) samt 1 876 000 kronor till regionala kulturföreningar. För att som förening eller studieförbund ta del av regionala medel ska verksamheten tydligt kunna visa att de har ett demokratiskt styre, verkar för öppenhet och inkludering samt ger möjlighet till påverkan och delaktighet till medlemmarna. De ska också tydligt kunna visa att de vilar på en icke-diskriminerande värdegrund.¹⁵

Region Örebro län stödjer och samråder med civilsamhället inom kulturområdet genom:

- främjandeverksamheternas nätverk, mötesplatser och referensgrupper,
- regelbundna samtal med Örebro läns bildningsförbund,
- årliga dialoger med regionalt finansierade kulturföreningar som Konstfrämjandet Bergslagen och Riksteatern Örebro län,
- regionalt anordnade konferenser, mötesplatser, projekt och referensgrupper.

Vid behov genomförs även andra dialoger, exempelvis i samband med pandemin och vid framtagande av ny kulturplan där Ideell kulturallians (IKA) är en viktig part.

Det professionella kulturlivet

I ett län med en stor andel professionella kulturskapare finns potential för ett levande kulturliv. För att professionella kulturskapare ska kunna verka i länet behövs en fungerande kulturell infrastruktur inom de olika kulturområdena. Det handlar om platser för skapande, scener och arrangörer som når publik, deltagare och besökare.

Att det finns professionella kulturaktörer som finansieras av offentliga medel men verkar på armlängds avstånd är grunden i länets kulturliv. Några av länets professionella kulturaktörer som Länsmusiken i Örebro, Länsteatern Örebro, Örebro läns museum och ArkivCentrum Örebro län finansieras till största del av offentliga medel. De garanterar en professionell kontinuitet vad gäller kunskap och utveckling och är arbetsgivare åt såväl tillsvidareanställda som projektanställda och frilansande kulturskapare i och utanför länet.

Det är vanligt att professionella kulturskapare driver företag och merparten är enmansföretag. I länet finns musiker, dansare, skådespelare, författare, översättare, illustratörer, filmare, slöjdare samt bild- och formkonstnärer som verkar inom de Kulturella Kreativa Näringarna (KKN). Ofta kombinerar personer med högre konstnärlig utbildning i länet sitt konstnärliga arbete med att också jobba inom utbildningssektorn, vård- och omsorgssektorn eller offentlig förvaltning. Av de kulturella kreativa näringarna i Sverige är cirka 1,7 procent verksamma i Örebro län. Dessa verkar framför allt i Örebro kommun. De kulturella kreativa näringarna utgör cirka 8,8 procent av Örebro närlingsliv vilket är en lägre andel än i många andra delar av landet. Det finns därmed en stor utvecklingspotential i Örebro län.

På nationell nivå finns flera intresseorganisationer som bidrar till kunskap, erfarenhetsutbyte och samverkan inom det professionella kulturlivet, till exempel Centrumbildningarna, KLYS, KRO, Regional Musik i Sverige (RMS), Sveriges Författarförbund, Länsteatrarna samt Läns museernas Samarbetsråd.



Stöd till och dialog med det professionella kulturlivet

Region Örebro län stärker de professionella kulturskarnas villkor genom bidragsgivning, sökbara medel, fortbildning utifrån behov, mötesplatser, arbete med kultur i skolan och andra främjande insatser. Region Örebro län arbetar även med kunskapsspridning, utvecklingsprojekt och stödjande strukturer för samverkan.

Region Örebro län har som krav att professionella kulturaktörer som får regionala verksamhetsmedel eller anlitas för kulturuppdrag ska ersättas enligt gällande kollektivavtalsnivåer och andra rekommendationer.¹⁶ Professionella kulturaktörer som anlitas ska ha en trygg och god arbetsmiljö. Av vikt är att upphovsrätten inom samtliga kulturområden värnas i offentligt finansierad kultur som exempelvis musik (Stim), bildupphovsrätt (Bus) och litteratur (Alis).

Region Örebro län stödjer bild- och formområdet genom att de regionala konsthandläggarna som köper in konst arbetar utifrån enprocentsregeln.¹⁷ Främjandeverksamheten inom bild och form sprider också kunskap om enprocentsregeln och MU-avtal till länets kommuner.

Samråd med länets professionella kulturskapare
Region Örebro län för dialog med länets professionella kulturskapare och kulturaktörer genom:

- främjandeverksamheternas nätverk, mötesplatser och referensgrupper,
- årliga dialoger med aktörer inom kultursamverkansmodellen och aktörer med regionala verksamhetsmedel,
- regionalt anordnade konferenser, mötesplatser, projekt och referensgrupper,
- nätverket med chefer för länets kulturinstitutioner och den regionala kulturchefen.

Det finns ett behov av att utveckla dialogen med professionella kulturskapare genom en samrådsgrupp med deltagare från de olika kulturområdena.¹⁸

15) För mer information se riktlinjer för Region Örebro läns föreningsstöd/stöd till studieförbunden.

16) Rekommendationer kommer från bland annat KLYS med medlemsorganisationer för de olika kulturuttrycken.

17) Enprocentsregeln är en ekonomisk princip för investeringar som innebär att en procent av budgeten vid ny-, om- och tillbyggnationer av fastigheter, infrastruktur och offentliga miljöer investeras i byggnadsanknuten konstnärlig gestaltning.

18) Vid behov genomförs även andra dialoger som i samband med pandemin och framtagnandet av ny kulturplan.

7. Kultur i ett förändrat samhälle – utmaningar i Örebro län

Det professionella kulturlivet i Örebro län och dess möjlighet att utvecklas och verka fritt påverkas av flera utmaningar:

- De ekonomiska förutsättningarna för professionella kulturskapare och professionella kulturaktörer är sämre än inom många andra branscher,
- En stor del av kulturen är beroende av offentliga medel som behöver öka i paritet med löneutveckling och inflation,
- Den tekniska och digitala utvecklingen påverkar konsumtionsmönster och affärsmodeller,
- Ökat befolkningstryck, krig, hälsofrågor som coronapandemin och ökade ekonomiska klyftor i omvärlden kan också påverka kulturen.

Det råder inte jämlika möjligheter att ta del av kultur och skapa kultur:

- Kulturen är centraliserad till större städer och den kulturella infrastrukturen är svag inom flera områden,
- Undersökningsresultat tyder på att det är svårare att leva som professionell kulturskapare om du är kvinna, har sämre socioekonomiska förutsättningar, har en funktionsnedsättning eller annan etnisk bakgrund än svensk,
- Möjligheten att ta del av professionell kultur påverkas av socioekonomiska förutsättningar och funktionalitet,
- Barns möjlighet att ta del av professionell kultur beror av bostadsort och skola.

Kultur i hela länet

Urbanisering är sedan lång tid en trend som innebär att andelen invånare i stora städer ökar samtidigt som andelen invånare på landsbygden minskar och blir äldre. Utvecklingen medför utmaningar för kulturen på landsbygden. Samtidigt finns initiativ som syftar till att stärka landsbygdskulturen och kultur i mindre tätorter. Studieförbund och föreningsliv med infrastruktur utanför städerna har under lång tid varit viktiga för svenskt kulturliv. Pandemin har dock varit med och påverkat engagemanget i föreningslivet negativt. Det har också, när så är relevant, varit svårt att få tillbaks publiken, vilket innebär att delar av den kulturella infrastrukturen har försvagats.

Den demografiska utvecklingen medför att kulturverksamheter centraliseras till större städer och tätorter. Därmed ställs högre krav på storstadskommunerna

eftersom trycket på befintlig infrastruktur ökar. Inom kulturen ökar behovet av lokaler och produktionsplatser som verkstäder, ateljéer, studios och repetitionslokaler.

Den professionella kulturen är inte jämnt fördelad i länet. En koncentration av kulturinstitutioner och professionella kulturaktörer finns i centrala Örebro kommun. Här finns även förutsättningar för större arrangemang av scenkonst och musik utifrån ett bredare utbud av större och anpassade scener. Kulturskapare söker sig generellt till större städer och storstadsregioner utifrån ökade möjligheter till arbete och att ingå i nätverk av likasinnade. All slags kultur kan inte upplevas eller utövas i länets samtliga kommuner eftersom arrangörer, pedagoger, scener och verkstäder kan saknas.

I strävan mot ett så rikt kulturliv som möjligt i hela länet är både den kommunala och regionala kulturen av betydelse. I en kartläggning som Region Örebro län genomförde 2021 – 2022 över utbredningen av länets kulturella mötesplatser framkom exempelvis att folkbiblioteken i mindre kommuner i stort sett är de enda platserna även för annan kulturverksamhet med konst- och utställningslokaler, scener och samlingslokaler.¹⁹ Det betyder att den kulturella infrastrukturen i mindre kommuner ofta är sårbar.

Bristande kulturell infrastruktur

Idag saknas en väl fungerande kulturell infrastruktur inom flera kulturområden i länet. Svaga kulturområden under utveckling är den professionella filmbranschen och professionell konstnärlig dans. Dansen är ett efter-satt område nationellt såväl som regionalt. Det saknas institutioner, resurser och därmed också arbetstillfällena. Litteraturområdet är också svagt med enstaka aktörer där huvuddelen av branschen finns i storstadsregionerna. Inom bild och form finns många aktörer samtidigt som branschen är underfinansierad med mycket obetalt arbete även vad gäller det konstnärliga arbetet. Slöjdområdet består främst av enstaka aktörer och några föreningar.

Örebro läns museums primära publika lokaler i Örebro kommun har varit stängda sedan 2018 på grund av en omfattande renovering och verksamhetsanpassning för modern museiverksamhet. Museet behöver efter renoveringen en utökad budgetram för att kunna ta tillvara möjligheterna med de nya lokalerna.²⁰ Teaterområdet är relativt starkt men det saknas teaterföreningar som arrangerar professionell teater i cirka hälften av länets

kommuner. Inom musikområdet finns en stark aktör i Svenska Kammarorkestern. Arbetet med genrebredd i länet är svagare. Eftersom många professionella kulturskapare i länet är egenföretagare finns det behov av samverkan kring produktionsplatser, arrangörskap och marknadsföring.

De ekonomiska förutsättningarna för professionella kulturskapare varierar mellan branscher och aktörer. Kulturverksamheter är vanligen personalintensiva och den årliga uppräknings av offentliga verksamhetsmedel ligger sällan i paritet med löneutvecklingen. De senaste årens ekonomiska utveckling med ökade personalkostnader, energipriser, hyreskostnader och lågkonjunktur förstärker problematiken. Det betyder att även relativt starka offentliga verksamheter riskerar att utarmas på sikt. Det är också ett stort problem för lokalhållande aktörer inom civilsamhället. De ekonomiska förutsättningarna har också försämrats till följd av ökade elpriser, hyreshöjningar och andra kostnadsökningar.

Om inte delar av den professionella kulturen finansieras genom offentliga medel resulterar det i höga biljettpriser och en kultur som få har råd att ta del av. En stor del av den kultur och de kulturinstitutioner som idag verkar utanför storstadsregionerna som teatrar, musikinstitutioner, museer, konsthallar, folkbibliotek och arkiv är därför offentligt finansierade. För att den offentligt finansierade kulturen i länet inte successivt ska skäras ned krävs tillräckliga uppräknings från såväl stat som region och kommuner. Det gäller även medel till studieförbund och kulturföreningar. De ekonomiska förutsättningarna kräver också en fungerande samverkan mellan kommuner, region och stat.

19) Även Myndigheten för kulturanalys i rapporten *Kulturens geografi i Norden (2022)* kommer fram till att den kulturella infrastrukturen i Norden är beroende av folkbiblioteken.

20) Efter renoveringen höjs museets säkerhetsklass vilket innebär att de kan ta emot utställningar av högre kvalitet. Verksamheten för barn kan också utvecklas.



Teknisk och digital utveckling

Den tekniska och digitala utvecklingen underlättar kontakten mellan människor och har förenklats rörlighet över geografiska gränser. Inom kulturen innebär det expanderade möjligheter till internationell spridning och internationella samarbeten. Samtidigt utmanas den globala utvecklingen av krigstillstånd, världshälsöfrågor, ökade kostnader för drivmedel och den klimatpåverkan som ökat resande medför.

De senaste trettio åren har den tekniska och digitala utvecklingen skapat ett nytt samhälle såväl som nya kulturuttryck. Det medför nya möjligheter men även ökad konkurrens som utmanar flera av de etablerade kulturområdena. Genom sociala medier och andra digitala plattformar finns nya sätt att nå ut med sitt skapande. Det utmanar gränsen mellan professionella kulturskapare och amatörer, och minskar beroendet av mellanhänder genom en direktkoppling mellan kulturkonsument- och producent. Digitaliseringen förändrar därmed de affärsmodeller som professionella kulturskapare har arbetat inom. Ny teknik möjliggör produktion, distribution och konsumtion av kultur på enklare och billigare sätt.²¹

Utvecklingen aktualiserar även frågor kring upphovsrätt, gratiskultur och vad som händer med kulturslag

som är mindre anpassade för en digital verklighet. De digitala tjänsterna blir mer avancerade samtidigt som pengarna kommer distributörer och kommersiella finansierare till del snarare än de som skapar kulturen.²² Många professionella kulturskapares ekonomiska villkor har försämrats i samband med utvecklingen.

AI, robotteknik och förstärkt verklighet ger även större möjlighet till interaktivitet. På grund av utvecklingen har kulturen i högre utsträckning flyttat in i människors hem och vi kan själva välja när, var och hur vi vill ta del av kultur. Coronapandemin förstärkte utvecklingen.

Osäker framtid

När en globaliserad, urbaniserad, teknifierad och individualiserad värld kombineras med ökat befolkningstryck, krig och krigsliknande situationer samt ett växande hot från klimatförändringar skapas bilden av en osäker framtid där exempelvis ökad migration kan förväntas vara en realitet. Ekonomiska utmaningar och klyftor mellan världsdelar, länder, regioner och kommuner förstärker problematiken. Även hälsofrågor som pandemin påverkar läget. Trots de stora samhällsutmaningar som finns i vår tid, finns en ökad medvetenhet om vikten av att skapa ett socialt, ekonomiskt och miljömässigt hållbart samhälle. Teknisk utveckling och kunskapsutveckling som stöder en mer hållbar samhällsutveckling expanderar.

²¹) Digitaliseringens konsekvenser för konstnärers villkor, s. 12. Konstnärsnämnden 2021.

²²) Digitaliseringens konsekvenser för konstnärers villkor, s. 26. Konstnärsnämnden 2021.

Tiden präglas således av snabba förändringar, stora utmaningar men också av motsatta mer positiva rörelser. Det gör det svårt att förutse utvecklingen både på kort och lite längre sikt i Örebro län. Oberoende av hur samhället utvecklas kommer det att påverka kulturens innehåll såväl som förutsättningarna för att ta del av och skapa kultur. Det kommer även att avgöra vilken slags kultur som efterfrågas och möjligheten att sprida kultur. Detta eftersom kultur är en självklar del i alla samhällen som förändras i relation till samhällets utveckling.

Kulturens frihet – ett uttryck för demokrati

I rapporten *Så fri är konsten* av Myndigheten för kulturanalys framkommer flera utmaningar vad gäller konstnärlig frihet och offentligt finansierad kultur. Utmaningar för den regionala kulturen är bland annat risken för politisk styrning. Det kan till exempel handla om att politiker som sitter i regionala kulturnämnder (eller motsvarande) också sitter i styrelser för de regionalt finansierade kulturinstitutionerna. En annan risk är att kulturen åläggs ändamål eller reduceras till att bli ett verktyg för att nå vissa samhällseffekter och inte längre är en fri, dynamisk och obunden kraft.

Att det kulturella innehållet inte styrs eller påverkas, att värna principen om armlängds avstånd, är av stor betydelse för att förverkliga de nationella kulturpolitiska målen.²³ Den sammantagna kulturen ska nå hela länet och ge länets invånare möjlighet att ta del av ett kvalitativt varierat kulturutbud och själva ges möjlighet att skapa kultur. Den ska däremot aldrig styras så att innehåll eller idéer påverkas eller riskerar att påverkas. Professionella kulturskapare ska inte heller tystas genom hat och hot. Enligt KLYS vittnar professionella kulturskapare om att hot, hat och trakasserier begränsar den fysiska rörelsefriheten, det konstnärliga skapandet och viljan att bli sedd och hörd. Det leder

till självcensur och begränsning av kulturskapares yttrandefrihet. Yttrandefriheten är grunden för ett fritt konstnärligt skapande och en fungerande demokrati. Demokratien är därmed beroende av en fri kultur. Det är så den stärks och utvecklas och det är så kulturen har en samhällseffekt. Det är därför angeläget att Örebro läns kulturliv får verka fritt utan att särskilda effekter, ämnen eller perspektiv efterfrågas i det kulturella innehållet samt att professionella kulturskapare verksamma i Örebro län kan verka under trygga förhållanden.

Ett livskraftigt professionellt kulturliv

Att skapa kultur

I Sverige har professionella kulturskapare ofta en sämre situation på arbetsmarknaden än andra med liknande utbildningsbakgrund. Dels saknas det fungerande trygghetssystem, dels är det vanligt att delar av själva huvuduppgifterna i det konstnärliga arbetet är obetalt. Att som enmansföretagare genomföra arbete kostnadsfritt som marknadsföring och bokföring gäller många företagare. Inom konstnärsyrken är det dock ofta själva arbetet, det vill säga det konstnärliga skapandet som förväntas genomföras kostnadsfritt. Under pandemin blev det tydligt att det saknas trygghetssystem för professionella kulturskapare eftersom det är vanligt med uppdragsanställningar inom de flesta kulturområden.

Professionella kulturskapare har generellt sämre ekonomiska förutsättningar än andra grupper i samhället.²⁴ Detta trots att de har en längre utbildning än genomsnittet. 50 procent av de professionella kulturskaparna har eftergymnasial utbildning längre än tre år, vilket kan jämföras med 25 procent i befolkningen för övrigt.²⁵ Många som verkar som professionella kulturskapare har också goda socioekonomiska förutsättningar genom föräldrar med lång utbildningsbakgrund.

23) Enligt Myndigheten för kulturanalys i rapporten *Så fri är konsten* (2021) innebär principen om armlängds avstånd att politiker och politiska församlingar generellt ska avhålla sig från styrning som riskerar att påverka vilka företeelser konstnärer och kulturskapare väljer att skildra men också hur olika företeelser skildras.

24) De strukturella svårigheterna inom kulturområdet har synliggjorts och ökat i och med pandemin. Det handlar om anställningsformer, inkomstmöjligheter och bristande skyddsnet.

25) *Konstnär – oavsett villkor?* S. 195. SOU 2018:23.



Det finns samband mellan svårigheter att leva som professionell kulturskapare och att ha utländsk bakgrund. Det beror bland annat på att personer med utländsk bakgrund inte har tillgång till resurser och nätverk i samma utsträckning som professionella kulturskapare som inte har utländsk bakgrund.²⁶ Kön är en annan faktor som påverkar förutsättningen att verka som professionell kulturskapare. Totalt sett finns ungefär lika många kvinnor som män i kulturbranschen, men det finns skillnader mellan olika kulturområden. Det är fler kvinnor inom dansområdet och fler män inom musikområdet. Inom bild och form är fler kvinnor verksamma som konstnärer, medan män i högre grad arbetar som fotografer.²⁷ Villkoren för män och kvinnor att verka som professionella kulturskapare skiljer sig också åt. Exempelvis är det vanligare bland kulturskapare som är kvinnor att inte skaffa barn eller bilda familj i jämförelse med kvinnor för övrigt. För män som är kulturskapare är det däremot vanligare att vara gift, partner eller sambo än vad det är för män i befolkningen i övrigt. Män som är professionella kulturskapare är även barnlösa i mindre utsträckning än män i befolkningen i övrigt.²⁸

Sammantaget ger det bilden av att det är svårare att leva som professionell kulturskapare för kvinnor, personer med utländsk bakgrund eller sämre socioekonomiska förutsättningar och livsvillkor. Det medför en risk att färre konstnärliga perspektiv utvecklas och kulturen på sikt utarmas och blir angelägen för färre.

Allas rätt att ta del av kultur

Barn

FN:s konvention om barnets rättigheter är sedan 2020 svensk lag. Det innebär bland annat att varje enskilt barn upp till 18 år ska ha rätt att fritt delta i det kulturella och konstnärliga livet. Offentlig verksamhet ska främja barnets rätt att till fullo delta i kulturlivet och uppmuntra tillhandahållandet av lämpliga och lika möjligheter till kulturell och konstnärlig verksamhet samt till rekreation och fritidsverksamhet. Enligt lagen ska konventionsstaterna tillförsäkra det barn som är i stånd att bilda egna åsikter rätten att fritt uttrycka dessa i alla frågor som rör barnet. Barnets åsikter ska tillmätas betydelse i förhållande till barnets ålder och mognad. Det betyder att barn bör ha möjlighet att vara med och påverka beslut som påverkar dem direkt eller indirekt vad gäller kulturens utveckling i länet.

Kulturdeltagandet på fritiden bland barn och unga är högt i Sverige, men varierar för olika aktiviteter. Att se på film, tv-program, -serier och videoklipp tillhör de kulturaktiviteter som barn och unga gör dagligen. När det gäller eget utövande är fotografering, måla, rita, sjunga eller rappa på egen hand vanligast. Många spelar TV- och datorspel. Yngre barn är mer aktiva med kulturaktiviteter på fritiden än äldre barn. Nationella kulturvaneundersökningar visar att besök på museer, biografier, teatrar, dansföreställningar, konserter, konstutställningar, bibliotek och bokläsning generellt är vanligare bland flickor och barn till föräldrar med eftergymnasial utbildning.²⁹

2022 fanns det 63 971 barn i Örebro län. De har olika livsvillkor, socioekonomiska förutsättningar och kan tillhöra olika minoritetsgrupper. I länet är barnfattigdomen något högre än riksgenomsnittet och varierar mellan olika kommuner och inom kommunerna.³⁰

Kommunerna tar ett ansvar för att det finns platser där barn och unga kan bedriva kulturell fritidsverksamhet,

26) *Konstnär – oavsett villkor? S. 200. SOU 2018:23.*

27) *Konstnär – oavsett villkor? S. 198. SOU 2018:23.*

28) *Konstnärernas inkomster ur ett jämställdhetsperspektiv - Ekonomi, arbete och familjeliv. Konstnärsnämnden 2010.*

29) *Barn och ungas kulturaktiviteter s. 14 – 15. Myndigheten för Kulturanalys 2017.*

30) *Barnfattigdom i Sverige Rapport 2018. Rädda barnen*



till exempel i kulturskola, på fritidsgårdar och folkbibliotek. I flertalet av Örebro läns kommuner finns kommunala kulturskolor. Statistik om deltagandet i länets kulturskolor från 2021 visar att andelen barn och unga med föräldrar med eftergymnasial utbildning var högre inom kulturskolan än bland övriga föräldrar.³¹ Andelen barn och unga med utländsk bakgrund eller utlandsfödda var lägre inom kulturskolan än i länet för övrigt.^{32 33} Även regionalt finansierade kulturaktörer har i olika omfattning i uppdrag att genomföra och främja kultur för barn och unga. Andra parter är folkbildningen och civilsamhället.

Skolan når barn oberoende av bakgrund, ekonomi eller var i länet de bor. Att stärka möjligheten till kultur i förskola och skola är därför viktigt och beskrivs i grundskolans och förskolans styrdokument.³⁴ Mycket arbete genomförs i länet för att nå skolan med professionell kultur. Trots det varierar tillgången till kultur mellan olika klasser, skolor och kommuner. Det är en utmaning eftersom det är i barndomen som kultur-

vanor grundläggs. Kultur är en mänsklig rättighet som barn och unga har rätt att ta del av oberoende av förutsättningar.

I de dialoger med unga som genomfördes i samband med framtagandet av kulturplanen framkom att möjligheten att ta del av kultur på fritiden är beroende av föräldrarnas kulturintresse.³⁵ Kulturen beskrivs också vara ojämnt fördelad mellan olika bostadsområden och variera mellan olika skolor. Andra svårigheter anges vara icke fungerande kollektivtrafik, att kultur kostar pengar och upplevelsen att det finns stigman kopplade till kulturutövande.³⁶ Nedan följer citat från en av dialogerna:



Utan föräldrarnas intresse och önskan av att deras barn ska hålla på med kultur är det kört att komma in i de rummen.

31) 78 % kan jämföras med 55 %. Statistik från kulturskolecentrum. 10 av 12 kommuner i Örebro län har svarat.

32) 16 % kan jämföras med 27 %. Statistik från kulturskolecentrum. 10 av 12 kommuner i Örebro län har svarat. Laxå kulturskola når i betydligt högre utsträckning, än övriga kommuner, barn med utländsk bakgrund.

33) Statistik om deltagande kopplat till socioekonomi och etnisk bakgrund saknas för folkbibliotek och fritidsgårdar. Kungliga biblioteket samlar årligen in statistik från Sveriges folkbibliotek om användning av biblioteken men statistiken saknar koppling till demografiska parametrar.

34) Grundskolans styrdokument säger att "skolan ska ansvara för att varje elev efter genomgången grundskola kan använda och ta del av många olika uttrycksformer såsom språk, bild, musik, drama och dans samt har utvecklat kännedom om samhällets kulturutbud" och förskolans styrdokument säger att "I förskolans uppdrag ingår att såväl utveckla barns förmågor och barns eget kulturskapande som att överföra ett kulturarv."

35) Dialogerna genomfördes med ett 30-tal ungdomar i Örebro län på fritidsgårdar och kulturskola med stöd av Youth2030.

36) Ta del av hela rapporten Kultur är grunden för ett varmt samhälle på Region Örebro läns webb.



Socioekonomi

2021 tog Region Örebro län fram en metod för att analysera Örebro läns socioekonomiska landskap.³⁷ Analysen bryter ner Örebro län i mindre geografiska beståndsdelar än kommuner för att belysa socioekonomiska skillnader inom länet som helhet och inom länets kommuner. Analysen visar att det finns fem olika typer av socioekonomiska områden: Stad- och stadsnära välmående, Landsbygd- och tätortsnära välmående, Urban mix, Strukturomvandling och Socioekonomiska utmaningar.³⁸

I analysen framkommer också att det finns cirka 14 områden i Örebro län med socioekonomiska utmaningar. De präglas av kort utbildningslängd, låga förvärvsinkomster och hög barnfattigdom. I genomsnitt är nästan hälften av människorna som bor i dessa områden födda i ett land utanför EU, vilket är avsevärt högre än i de övriga fyra kategorierna. Dessa områden finns i fyra av länets kommuner, Hallsbergs kommun, Karlskoga kommun, Lindesbergs kommun och Örebro kommun. Samtidigt har alla länets kommuner resurssvaga områden, så kallade Strukturomvandlingsområden, som präglas av en åldrande befolkning med låg generationsåterväxt, höga ohälsodagar och kort utbildningslängd. En analys av var i länet det finns mötesplatser för kultur förstärker bilden av utsatthet. Det finns betydligt färre mötesplatser i de socioekonomiskt svaga områdena, men även i strukturomvandlingsområdena.³⁹

Nationella kulturvaneundersökningar visar också att offentligt finansierad kultur i högre grad når människor med goda socioekonomiska livsvillkor. I Örebro län innebär det troligtvis skillnader i kulturvanor mellan de som bor i välmående delar av Örebro kommun och de som bor i andra delar av länet. Örebro kommun består av betydligt fler stadsnära välmående områden som präglas av lång utbildningslängd, höga förvärvsinkomster och få ohälsodagar, jämfört med länets



övriga kommuner. Samtidigt finns i Örebro kommun fler områden med socioekonomiska utmaningar än i länets övriga kommuner, där deltagandet i den offentligt finansierade kulturen troligen är lägre.

Ett intressant konstaterande är att detta mönster även gäller hälsa. Även om samhällets mål är att skapa förutsättningar för en god och jämlik hälsa ökar skillnader mellan olika grupper och hälsan samvarierar med socioekonomiska förutsättningar och livsvillkor. Den sammantagna bilden visar att det är av betydelse att fortsätta arbetet för att stärka delaktigheten i kulturen genom att främja möjligheten till kultur i resurssvaga områden. Eftersom kultur också kan vara hälsofrämjande kan kulturen vara en del i arbetet för god, jämlik och jämställd hälsa i resurssvaga områden.

37) Metoden är framtagen av förvaltningen Regional utveckling inom Region Örebro län.

38) Socioekonomisk analys av Örebro län finns tillgänglig på Region Örebro läns webbplats.

39) Analys av kulturella mötesplatser i Örebro län, Region Örebro län 2022.



Funktionsnedsättning, nationella minoriteter och teckenspråk

I utredningen *Från kris till kraft* framkommer att personer med funktionsnedsättningar i lägre grad tar del av kulturverksamhet.⁴⁰ Det handlar bland annat om teater, konserter och museer. Framst är det personer med nedsatt rörelseförmåga som berörs, men även personer med allergier, synnedsättning, hörselnedsättning och ångestproblematik. Lagstiftningen föreskriver att enkelt avhjälpta hinder ska tas bort i offentlig miljö. Det kan dock innebära att tillgänglighetsanpassningar främst sker för publik och kulturdeltagande, inte för de kulturskapare som har någon form av funktionsnedsättning.

Nationella minoriteters rättighet att behålla sin kultur i antropologisk mening är stärkt genom lagstiftning. Kulturuttryck som kan kopplas specifikt till de nationella minoriteterna är därmed viktiga att värna. Kultursatsningar för nationella minoriteter ska utgå från gruppens behov och ske i samråd med dem. Det kan

vara svårt att ta del av kultur från länet på det egna minoritetsspråket. Den finska minoritetsgruppen lyfter särskilt behovet av kultur på det egna minoritetsspråket för barn och äldre. Länets folkbibliotek har i sitt uppdrag att ägna särskild uppmärksamhet åt de nationella minoriteterna och minoritetsspråken. Den regionala biblioteksverksamheten hos Region Örebro län stärker förutsättningarna för folkbibliotekens arbete genom fortbildning av bibliotekspersonal, nätverk samt omvärldsbevakning. Region Örebro län ingår också i det nationella nätverket för nationella minoriteter som drivs av Statens kulturråd samt samverkar med andra mellansvenska regioner kring en gemensam utbildning riktad till politiker, tjänstepersoner, kulturaktörer med flera.

Cirka 13 000 personer använder teckenspråk till vardags i Örebro kommun. Utifrån dialog med teckenspråkiga framkommer att de har svårt att ta del av professionell kultur i länet. Det upplevs råda brist på arrangemang där både döva och hörande deltar. Ett ytterligare problem är kostnader för tolkar.

⁴⁰) *Från Kris till Kraft* s. 161 2021. SOU 2021:77.



8. Kulturpolitiska prioriteringar 2024–2027

Utifrån de utmaningar som påverkar kulturens utveckling i länet och det önskvärda läget för kultur i Örebro län 2030 (enligt RUS) finns tre mål för regional kulturutveckling 2024–2027. Målen är: att utveckla den kulturella infrastrukturen, öka delaktigheten i kulturlivet och fördjupa samverkan.

Det önskvärda läget för kulturen 2030 är utifrån den regionala utvecklingsstrategin (RUS) kapitel 5.5:

att det finns ett blomstrande kulturliv i hela länet. Den kulturella kreativiteten blomstrar tack vare att vi har en väl fungerande kulturell infrastruktur i hela länet. Det finns ett rikt, varierat och fritt kulturliv med hög tillgänglighet. Här ryms både spets och bredd och kulturen upplevs betydelsefull. Den digitala kulturutveckling som har skett gör det möjligt för fler att ta del av kultur och öppnar upp för ökad internationell verksamhet och samverkan.

Enligt RUS ska alla i Örebro län 2030 ha möjlighet att forma sina liv och jämlikhet och jämställdhet ska vara vägledande principer i frågor som rör bland annat kultur. Kulturen är med och spelar roll för att skapa delaktighet, trygghet och platser där människor kan mötas. Länets invånare har tillgång till stimulerande kulturaktiviteter utifrån intresse och det finns goda förutsättningar för de kulturaktörer som står för utbudet.

Även personer med sämre socioekonomiska livsvillkor har tillgång till kultur. Enligt RUS ska Örebro län samskapa för:

- ett rikt, dynamiskt och fritt kulturliv
- ett kreativt och pulserande kulturliv för alla
- ett attraktivt och hållbart län

Utifrån RUS och de utmaningar för kulturen i Örebro län som beskrivs i förra kapitlet och det som kom fram i dialogerna som föregick kulturplanen har tre utvecklingsmål utkristalliserat sig.⁴¹ Målen har också en tydlig grund i kulturkommitténs inriktning för planen och de nationella kulturpolitiska målen.

Övergripande mål för kulturplanen 2024–2027 är:

- att utveckla den kulturella infrastrukturen i Örebro län
- att öka delaktigheten i länets kulturliv med fokus på barn och unga samt personer med sämre socioekonomiska livsvillkor
- att stärka kulturens kraft genom samverkan

RUS	Örebro län samskapar för		
	Ett rikt, dynamiskt och fritt kulturliv	Ett kreativt och pulserande kulturliv för alla	Ett attraktivt och hållbart län
Kulturplan Övergripande mål	Att utveckla den kulturella infrastrukturen i Örebro län	Att öka delaktigheten i länets kulturliv med fokus på barn och unga samt personer med sämre socioekonomiska villkor	Att stärka kulturens kraft genom samverkan
	Kulturpolitiska prioriteringar		

Tabell 1. Matris med övergripande målen för kultur enligt RUS och kulturplanen.

⁴¹) Se bilaga 2.

För att uppnå målen i kulturplanen har Region Örebro län följande kulturpolitiska prioriteringar 2024–2027:



Utveckla den kulturella infrastrukturen i Örebro län

- Skapa goda förutsättningar för de professionella aktörer som Region Örebro län ansvarar för genom uppdragen i kulturplanen. Prioriterade aktörer är:
 - Örebro läns museum
 - Länsteatern Örebro
 - Länsmusiken i Örebro (i samverkan med huvudägaren Örebro kommun)
- Skapa goda förutsättningar för kulturföreningar och folkbildningen i syfte att stärka tillgången till kultur i hela länet.
- Avsätta särskilda medel för att finansiera löner för medverkan och utställning vid utställningar till professionella bild- och formkonstnärer enligt MU-avtalet. Medel ska gå att söka av länets utställningsarrangörer.
- Fortsätta utveckla förutsättningarna för den professionella filmen i Örebro län utifrån att filmområdet i länet är underutvecklat. Idag saknas en regelbunden professionell konstnärlig filmproduktion.
- Stödja professionella kulturskapares och andra professionella kulturaktörers möjlighet att verka fritt i Örebro län trots risk att utsättas för hat och hot. Det möjliggör en mångfald av kulturuttryck och stärker demokratin.
- Verka för att fler kommuner i Örebro län ska vara fristäder för professionella kulturskapare, eller på andra sätt stötta professionella kulturskapare som är fristadskonstnärer i länet.
- Skapa en konstområdesövergripande dialoggrupp med professionella kulturskapare från de olika konstområdena för löpande dialog kopplat till kultursamverkanmodellen. Vid skapandet av denna grupp kommer Region Örebro län att utgå från KLYS rekommendationer.
- Fortsätta utveckla professionell dans genom den nya plattformen Danspunkt Örebro län. Den etableras i samverkan med Askersunds kommun, Degerfors kommun, Hällefors kommun och Örebro kommun. Syftet är att möjliggöra produktion och visning av professionell dans i hela länet.
- Utveckla Region Örebro läns arbete med litteraturen som konstform. Detta utifrån att litteraturen saknar en fungerande infrastruktur och är ett underutvecklat kulturområde i länet.
- Utveckla den regionala biblioteksverksamhetens stöd till Örebro läns folkbibliotek vad gäller det demokratiframjande uppdraget (enligt bibliotekslagen § 2).
- Arbeta med arrangörsutveckling och residensverksamhet för att stärka de olika kulturuttrycken i hela länet samt öka möjligheterna för professionella kulturskapare att verka i länets olika kommuner.
- Stärka kultur på landsbygden för ett levande kulturliv utanför länets större kommuner och tätorter.
- Kartlägga de Kulturella Kreativa Näringarnas utbredning i syfte att skapa en strategi för fortsatt utveckling i hela länet. En del i utredningen syftar till att utreda möjligheterna för Region Örebro län att ge ekonomiskt stöd till enskilda kulturskapare.
- Stärka kunskaperna om upphovsrätten inom de olika kulturområdena.
- Vid medelsfördelning sträva efter en jämställd fördelning mellan kvinnor och män samt en jämlik fördelning mellan länets kommuner.
- Söka externa medel som exempelvis EU-medel för att stärka Region Örebro läns resurser till kulturutveckling samt internationella, interregionala och regionala samarbeten.



Öka delaktigheten i länets kulturliv med fokus på barn och unga samt personer med sämre socioekonomiska livsvillkor

Aktörer med regionala verksamhetsmedel ska tillsammans

- stärka förutsättningar för barn och unga att ta del av och själva skapa kultur
- stärka förutsättningar för personer med sämre socioekonomiska livsvillkor att ta del av och själva skapa kultur.

Region Örebro län ska i samverkan med civilsamhället, länets kommuner och andra politikområden inom regional utveckling

- stärka förutsättningar för barn och unga att ta del av och själva skapa kultur
- stärka förutsättningar för personer med sämre socioekonomiska livsvillkor att ta del av och själva skapa kultur
 - Region Örebro län ska i samverkan med Örebro läns kulturskolor öka möjligheten för barn och unga med sämre socioekonomiska livsvillkor att ta del av kulturskolans kulturutbud.
- aktörer med regionala verksamhetsmedel ska skapa förutsättningar för att personer med funktionsnedsättning ska kunna ta del av och själva skapa kultur
- stärka barn och ungas möjligheter att göra sina röster hörda vid beslut som rör kultur inom Region Örebro län.



Stärka kulturens kraft genom samverkan

- Stärka arbetet med kultur och hälsa genom samverkan mellan bland annat utvecklingsledare hos Region Örebro län, länets kommuner, civilsamhället och andra viktiga aktörer.
- Stärka samverkan inom musikområdet för bland annat ökad genrebredd i länet. Viktiga parter är främjandeverksamheten inom musik, länets kommuner, civilsamhället och det professionella kulturlivet.
- Arbetet med medie- och informationskunnighet (MIK). Fokusområden är: spelkunnighet, yttrande- och informationsfrihetskunnighet, filmkunnighet och digital kunnighet.
 - Ta fram en strategi för Region Örebro läns arbete med spelkultur.
- Stärkt arbete för kultur kopplat till nationella minoriteter genom ökad samverkan med andra regioner.
- Samverkan med utbildningsanordnare, andra regioner och länder ska stärkas.

Vad drömmar du
om när du sover?
Elever i åk 9 och
9 i Örebro



9. Vi skapar utveckling – Örebro läns kulturella infrastruktur

Kapitlet beskriver uppdragen för de aktörer som Region Örebro län finansierar. Det beskriver också infrastrukturen inom respektive kulturområde som Region Örebro län ansvarar för utifrån samverkansmodellen. Varje kulturområde avslutas med citat som beskriver hur länets kultur bidrar till ett hållbart och attraktivt län från dialogen med länets kulturliv som föregick planen.

Scenkonst

I scenkonst ingår professionell teater, musik, musikteater, cirkus och scenkonstnärlig dans. I Örebro län är kammarmusik och teater av tradition starka områden. Scenkonstnärlig dans expanderar och cirkus är ett nytt kulturuttryck i startgroparna. I länet finns också musikteater.

Teater

Örebro län har ett rikt teaterliv med professionell teater och amatörteater. Det finns flera professionella teatrar med fasta scener som Länsteatern Örebro, Lerbäckes teater, Stadra teater och Teater Martin Mutter. Civilsamhället, kommuner och privata aktörer arrangerar turnerande professionella föreställningar.

Fria professionella scenkonstnärer, teatergrupper, privatteatrar och kommersiella producenter

I länet finns privatteatrar som Lerbäckes teater, Bruks-teatern i Breven och Teatervalvet i Örebro kommun. Vissa kommersiella producenter hyr även in sig på scener i länet. I länet finns också fria professionella scenkonstnärer för vilka länsteatern har en särskilt viktig roll som större arbetsplats. På länsteatern arbetar skådespelare, regissörer, teaterpedagoger, scentekniker, scenografer, rekvisitörer, kostymörer och maskörer.

Scener i länet

En regional kartläggning av kulturella mötesplatser visar att det finns ett stort antal scener spridda i länet med olika förutsättningar för att visa teater. Föreställningens storlek, behov av tekniska lösningar och kringutrymmen avgör vilken scen som är användbar. För de föreställningar som kräver mer utrymme och avancerad teknik finns scenerna på Länsteatern Örebro, Volymen på Kulturkvarteret och Hjalmar Bergmanteatern i Örebro kommun samt kulturhuset Sjöängen i Askerunds kommun.

Utbildning inom teaterområdet

I Örebro län finns teaterpedagogprogrammet på Örebro universitet. Hällefors folkhögskola har utbildningar inom musikteater och en inriktning för att skriva för teater och scen. Det finns även en teaterlinje för personer med NPF-diagnos. På gymnasienivå finns estetiska program som har teaterinriktning.

Regional finansiering av teater

Länsteatern Örebro är en regional kulturinstitution som huvudsakligen finansieras av statliga och regionala medel. Stadra teater och Teater Martin Mutter finansieras delvis med stöd av statliga, regionala och kommunala medel. 2022 hade:

- Länsteatern Örebro län 43 årsarbetskrafter (23 kvinnor, 20 män) med 18 944 personer i publiken där 35 procent var barn.
- Stadra teater 7 årsarbetskrafter (4 kvinnor, 3 män) med 4 233 personer i publiken där 4 procent var barn.
- Teater Martin Mutter 7 årsarbetskrafter (4 kvinnor, 3 män) med 14 395 personer i publiken där 79 procent var barn.



Region Örebro län finansierar en utvecklingsledare som främjar och förmedlar professionell teater i länet. En del av uppdraget är att vara en resurs i den regionala föreningen Riksteatern Örebro län. Region Örebro län finansierar även en amatörteaterkonsulent med uppdrag att främja amatörteater i länet.

Kommunal finansiering av teater

Kommuner arrangerar professionell teater bland annat genom skolor och folkbibliotek. Det varierar i vilken grad kommuner tar emot andra gästspel. Skolklasser besöker också teatrar som Länsteatern Örebro och Teater Martin Mutter, men även här varierar det hur frekvent det sker. Det finns några kommuner som arbetar systematiskt för att alla skolbarn i en viss ålder ska få ta del av professionell teater varje år. En del kommuner ger också bidrag till teatrar i länet. Vissa av länets kulturskolor ger unga möjlighet att spela teater på fritiden.

Professionell teater genom civilsamhället

Den kulturella infrastrukturen inom professionell teater är beroende av länets lokala teaterföreningar och lokalhållare. Exempel på lokalhållare är bygdegårdsföreningar, hembygdsföreningar, byalag och Folkets husföreningar. Sex av länets kommuner har teaterföreningar.⁴² Förutsättningar för att arrangera teater varierar beroende på tillgång till scener och ekonomi. 2022 arrangerade teaterföreningarna 34 gästspel i länet för cirka 2662 personer. Inom Scenkonst utanför tätort arrangerades ytterligare 51 föreställningar med en total publik på 2444 personer.

Amatörteater genom folkbildningen och föreningslivet

Örebro län är starkt inom amatörteatern. Paraplyorganisationen Amatörteatersamverkan Örebro län (ATSÖ) arbetar för att öka samarbetet mellan amatörteaterföreningar i länet genom fortbildning och informations-spridning.

Amatörteater är en del av folkbildningens verksamhet. I länet finns, till skillnad från i många andra län, främjandeverksamhet riktad mot amatörteater. Den är placerad hos Örebro läns bildningsförbund.⁴³

Det finns cirka 30 amatörteaterföreningar i länet. År 2017 genomfördes en kartläggning där 24 amatörteaterföreningar svarade. Tillsammans hade de cirka 1 300 medlemmar som genomförde 468 föreställningar med över 22 000 personer i publiken. Amatörteaterföreningarna med flest medlemmar är Nya Teatern, Lekebergs revysällskap, Teaterföreningen Lyset och Bergslagens spektakelteater. Några av amatörteatrarna har egna lokaler som även hyrs ut till andra aktörer. I andra fall håller föreningarna till i andras lokaler som hembygdsgårdar, bygdegårdar eller lokaler hos studieförbund och Folkets hus.

⁴²) Sex är riksteaterföreningar och en är en amatör- och arrangörsteaterförening ansluten till Riksteatern.

⁴³) I Sverige har fem regioner en amatörteaterkonsulent 2023.



Aktörer inom kultursamverkansmodellen

Länsteatern i Örebro

Länsteatern Örebro (Örebro teater) erbjuder barn, unga och vuxna i länet professionell scenkonst. Målet är att teaterns verksamhet ska vara känd i länet och upplevas angelägen. Ambitionen är att hålla hög kvalitet med konstnärlig höjd som står sig i nationell och internationell konkurrens.

Föreställningarna spelas på Stora scen på Örebro teater, Lilla scen på Nya China, Cafescenen och Studion. Teatern turnerar även återkommande. Länsteatern Örebro erbjuder gästspel från andra teatrar, musikakter och andra konstuttryck. Riksteatern Crea spelar återkommande föreställningar på svenskt teckenspråk. Länsteatern har ateljéer på Örebro teater och en dekorverkstad under Hjalmar Bergmanteatern.

Länsteatern är ett konstnärligt nav inom länet för såväl professionella teateraktörer, amatörteater och skolor i olika former.



Det regionala uppdraget är att

- erbjuda scenkonst med fokus på teater- och dansgenrer och utveckla scenkonstverksamheten i Örebro kommun och i Örebro län
- erbjuda invånare i Örebro kommun och i Örebro län professionell scenkonst med fokus på teater- och dansgenrer av hög konstnärlig kvalitet samt vara en resurs för såväl professionella scenkonstaktörer som amatörverksamheter inom scenkonstområdet som för skolan i dess olika former i hela länet
- verksamheten skall produceras av såväl egen fast ensemble som frilansande konstnärer.



Stadra Teater

På landsbygden i Nora kommun (vid sjön Grecken) finns Stadra Teater. Teaterns konstnärliga inriktning är att gestalta svenska författarskap. Här spelas produktioner kopplade till bland andra Agnes von Krusenstjerna, Hjalmar Bergman och Carl Jonas Love Almqvist. Ylva Eggehorn, Agneta Pleijel, Johan Bernander med flera har skrivit dramatik för teatern.

Nordiska kulturutövare gästar regelbundet teatern och inspirerar med nya idéer och impulser. Förutom årliga teaterföreställningar genomförs familjeföreställningar, olika programkvällar och konstutställningar. Den ideella kulturföreningen Cirkustältet är juridisk organisation för Stadra Teater.



Det regionala uppdraget är att

- producera professionell scenkonst på hög konstnärlig nivå i den norra länsdelen
- i konstnärlig form diskutera och lyfta fram demokrati och humanistiska värden.

Teaterfrämjande, Region Örebro län

Den teaterfrämjande verksamheten i Örebro län består av en heltidstjänst. Arbetet sker i nära samverkan med Riksteatern Örebro län då det ingår i tjänsten att vara en resurs i den regionala riksteaterföreningen. Båda verksamheterna ska bidra till arrangörsutveckling och att professionell scenkonst blir tillgänglig i hela Örebro län. Teater och samtida cirkus är de prioriterade scenkonstformerna.

Målgruppen är främst arrangörer av turnerande professionell teater för vuxna, unga och barn. Andra målgrupper är professionella kulturaktörer och skolverksamhet. Samverkan med civilsamhället för att nå ut med den professionella scenkonsten på landsbygden är ett prioriterat uppdrag. Att stärka ungt arrangörskap i länet samt ge ett visst stöd till professionellt verksamma är ett nyare utvecklingsområde.



Det teaterfrämjande uppdraget är att

- främja och förmedla professionell teater och scenkonst så att alla i länet ska ges möjlighet att ta del av den
- arbeta för att barn och unga ska ha möjlighet att ta del av professionell teater och scenkonst i skolan
- bidra med kunskapshöjande insatser för tjänstepersoner som arbetar med barn och unga inom skolverksamhet
- främja och stärka arrangörsnätverk i Örebro län
- genom omvärldsbevakning och kompetensutveckling främja utvecklingen av teater och scenkonst i länet
- genom regionalt och nationellt samarbete främja utvecklingen av teater och scenkonst i länet.

Aktörer med regionala verksamhetsmedel

Teater Martin Mutter

Teater Martin Mutter är en fri teater i Örebro kommun med fokus på barn och unga. De spelar både på egen scen och turnerar. Teatern gör föreställningar nära sin målgrupp och använder referensgrupper. De hämtar material direkt från ungas verklighet och arbetar med att ha en nära kontakt med publiken, ofta genom nyskriven dramatik. Teatern är organiserad som en ekonomisk förening och verksamheten leds av en teaterchef/konstnärlig ledare som arbetar på uppdrag av föreningens styrelse. Föreningen har verksamhetsstöd från Statens kulturråd, Örebro kommun och Region Örebro län.



Teatern Martin Mutters uppdrag är att

- verka som fri teater i Örebro län.

Amatörteaterfrämjande, Örebro läns bildningsförbund

Länet har en regional amatörteaterkonsulent som är anställd på 80 procent av Örebro läns bildningsförbund och som är finansierad av Region Örebro län. Amatörteaterkonsulenten har både en strategisk och operativ roll inom amatörteatern i länet. Personer som vill börja spela amatörteater och amatörteatergrupper vänder sig till amatörteaterkonsulenten för att få kostnadsfritt stöd av olika slag. Det kan handla om fortbildning inom olika teaterområden som produktion, skådespeleri, regi, manus och smink.



Amatörteaterns främjandeuppdrag är att

- synliggöra och skapa förutsättningar för utveckling av amatörteatern i regionen genom att på olika sätt stärka och stötta länets amatörteaterföreningar exempelvis genom att stödja utbildningsinsatser, informera om utlysningar samt etablerandet av nya amatörteatergrupper
- i samarbete med paraplyorganisationen Amatörteatersamverkan Örebro län, folkbildningsorganisationer och andra aktörer arbeta för ökad samverkan och breddat deltagande i länet
- samverka med den professionella teatern i länet och amatörteaterorganisationer i närliggande län
- genom omvärldsbevakning och egen kompetensutveckling främja utvecklingen av amatörteater i länet
- genom regionalt och nationellt samarbete främja utvecklingen av amatörteater i länet.



Samverkan inom teater

Samverkan mellan professionella teatrar som Läns-teatern Örebro, Teater Martin Mutter, Lerbäck's teater och Stadra teater stärker förutsättningarna för en levande teater i länet. Den professionella teaterstrukturen stimuleras även genom samverkan mellan de lokala teaterföreningarna och andra ideella arrangörer. Teatrarna i länet samverkar även med teatrar i andra regioner via olika samarbetsprojekt. Den mellan-svenska utbudsdagen är exempel på samverkan mellan regionala riksteaterföreningar för att erbjuda professionell teater till ideella arrangörer i Mellansverige.

För att amatörteatern ska utvecklas och ha möjlighet att verka i hela länet är samverkan av stor betydelse. De lokala amatörteatergrupperna samverkar med ATSÖ (Amatörteatersamverkan Örebro län) och amatörteaterkonsulenterna. En viss samverkan finns även mellan amatörteatern och professionell teater i länet.

Teknisk och digital utveckling

Teatern är starkt påverkad av olika digitala lösningar och en ökad konkurrens från kommersiella streaming-plattformar.⁴⁴ Teaterproduktioner använder mer teknik på grund av utvecklingen i omvärlden, vilket kan vara svårt för mindre aktörer. Samtidigt kan teatern inte med självklarhet digitaliseras på samma sätt som exempelvis musikbranschen. Flera överväganden krävs till exempel för att teatern ska fungera utanför det gemensamma fysiska rummet.

Kulturvanor – teater

SOM-institutets nationella kulturvaneundersökning 2019 visar att 38 procent av befolkningen var på teater under året.⁴⁵ De som i lägre grad tog del av teater var män, personer under 30 år, personer boende på landsbygd, personer från arbetarhem och personer med kortare utbildning. 2 procent av befolkningen spelade själva teater i någon form.

Teater – en del i ett hållbart och attraktivt län

Genom den professionella teaterns förmåga att på ett konstnärligt sätt gestalta samtida och historiska skeenden och upplevelser inför en publik skapas möjlighet till identifikation och gemensam reflektion. Länets teatrar är en del av näringslivet och sysselsättningen och bidrar till länets attraktivitet och ett mervärde till invånarna. Amatörteatern och de ideella arrangörerna kan ge möjlighet till gemenskap samt möten över kultur- och generationsgränser.

Teater innebär ofta resor för både publik och de som arbetar inom teatern. Samtidigt är teatern relativt sett en hållbar upplevelseindustri, med en begränsad klimatpåverkan. Logistiskt fungerande turnéstrukturer samt återanvändning av scener och rekvisita är exempel som kan göra teatern än mer hållbar.

Citaten belyser hur teatern är med och skapar ett mer hållbart och attraktivt län och kommer från dialogen med länets kulturliv i juni 2022.

44) SOU Från kris till kraft: Återstart för kulturen s. 199.

45) SOM-institutets kulturvaneundersökningar har genomförts årligen sedan 1986. År 2019 var det drygt 10 000 personer som besvarade enkäten.



”

Teaterarbetet i olika former är hälsobefrämjande, stimulerande och utvecklande bland annat för barn och ungdomar. Vi har otaliga exempel då man i vår konstform dels ska underordna sig kollektivet men samtidigt utveckla sin roll och sin personlighet för att få maximalt uttryck. Det är en social skolning som handlar om att bygga människor och i förlängningen utvecklar ett demokratiskt samhälle.

Jag ser och upplever till 100 % att upplevelser som kulturen ger skapar gemenskap, livsglädje, och kraft. Ingen människa är en ö. Teater när den är som bäst är en magisk inre och yttre plats för att mötas, uppleva och växa tillsammans i. Det gör vår stad intressant.



Dans

Dansområdet i Örebro län innefattar allt från dans som sällsformsform och tävling till konstnärlig dans i olika genrer, från amatör till professionell nivå. Länet är rikt på dansutövare inom olika stilar och det finns ett växande intresse för att uppleva konstnärlig dans på professionell nivå.

Fria professionella danskonstnärer

I länet bor eller verkar endast ett fåtal yrkesverksamma danskonstnärer kontinuerligt.^{46 47} Det finns dock ett tydligt ökat intresse från yrkesverksamma att etablera sig i länet. Till exempel pågår en koreografisk etablering på kulturhuset Sjöängen i Askersunds kommun där Gala Dance Bergslagen driver utvecklingsprojektet Rosea dans. Inom projektet kommer danskonstnärer regelbundet att arbeta med kulturhuset Sjöängen som bas samt turnera i hela länet.

Dansscener i länet

Fungerande möjligheter att ta emot konstnärlig dans finns i kulturhuset Sjöängen i Askersunds kommun, Dansens hus i Karlskoga kommun, Kulturkvarteret, Teater Martin Mutter och Hjalmar Bergmanteatern i Örebro kommun. Sammanlagt finns ett tiotal andra scener som tar emot dans exempelvis i Hällefors, Lindesberg och Degerfors kommuner. Från 2024 finns en nybyggd dansscen på Kävesta folkhögskola i Hallsbergs kommun.

Utbildning inom dansområdet

I Örebro län finns olika utbildningar inom dansområdet. Danslinjen vid Kävesta folkhögskola är en ettårig utbildning och inriktad på nutida dans. Den vänder sig till den som vill förbereda sig för högre dansutbildning. Det finns även dansinriktning på flera grundskolor och gymnasier i länet som Karolinska gymnasiet i Örebro kommun.

46) Danskonstnär är en beteckning som innefattar professionellt och konstnärligt verksamma inom dansområdet så som koreografer och dansare.

47) Se mer om den konstnärliga dansen i länet på sida 26.



Regional finansiering av dans

Region Örebro län finansierar en heltidstjänst inom dansfrämjande och en heltidstjänst som arbetar med professionell konstnärlig dans. Före pandemin 2019 var det drygt 8 000 personer som tog del av konstnärlig dans med finansiering från Region Örebro län. Inom den dansfrämjande verksamheten var 80 procent av publiken barn och inom den professionella dansen 25 procent.

Teater Martin Mutter, Länsteatern Örebro och Länsmusiken i Örebro, är andra regionalt finansierade aktörer som ibland arbetar med professionell konstnärlig dans. De har producerat dansföreställningar, dansfilm samt arrangerat residens och festivaler.

Kommunal finansiering av dans

Genom Dansscen Örebro har Örebro kommun ett uttalat uppdrag att stärka och utveckla danskonsten i Örebro kommun. För att kunna göra det ingår kommunen i Dansnät Sverige.⁴⁸ Kulturhuset Sjöängen i Askersunds kommun är bas för den regionala plattformen Danspunkt Örebro län som etableras för att stärka den professionella dansen i hela länet. Kommunerna arrangerar dansföreställningar, workshops och publiksamtal med dansare och koreografer. Förskola och skola är vanliga mottagare. Hur ofta det sker varierar mellan kommunerna. I stort sett samtliga kulturskolor ger barn möjlighet att dansa på fritiden.

Dans genom civilsamhället

Genom folkbildningen och föreningslivet har civilsamhället en viktig roll för att stärka möjligheten att ta del av dans och att dansa i länet. Inom folkbildningen satsar Studieförbundet, KFUM, Medborgarskolan och Studieförbundet Vuxenskolan på dans. De stöttar danskonstnärer och arbetar för möten mellan dansande och publik. Loud Dance Company (LDC) i Karlskoga kommun är en annan ideell förening som skapar och arrangerar dansföreställningar. Det finns därutöver en mängd dansföreningar inom social dans (sällskapsdans), folklig dans och tävlingsdans. Region Örebro län ger årligt stöd till den ideella föreningen Fröjdans som arbetar inom den konstnärliga dansen. I några av länets kommuner är de lokala riksteaterföreningarna aktiva dansarrangörer inom konstnärlig dans.

Privata aktörer inom dans

Det finns privata dansskolor som arbetar med dans som fritidsaktivitet och tävlingsdans i olika former. De arrangerar även nationella och internationella tävlingar i länet. Exempel på privata dansskolor är Dansstudion Hallsberg/Nerikes Dansinstitut Örebro, Karlskoga DansCenter, Knut Säborg Dansstudio och Dance Center Örebro.

48) Dansnät Sverige är ett nationellt nätverk av dansscener, institutioner, regionala dans- och musikverksamheter. Ett femtontal produktioner med internationella och nationellt aktörer turnerar varje år genom Dansnät. Dansnät finns på ett trettiotal orter i landet.



Aktörer inom kultursamverkansmodellen

Dans, Region Örebro län

Region Örebro län finansierar två heltidstjänster för att utveckla dansen i länet. En utvecklingsledare arbetar med dansfrämjande med fokus på barn och unga. Den andra utvecklingsledaren arbetar med att utveckla den professionella konstnärliga dansen i länet.

Dansverksamheten hos Region Örebro län ger olika stöd till aktörer inom det konstnärliga dansfältet. Exempel på stöd är residensmöjligheter samt ekonomiska bidrag vid dansproduktion och arrangörskap. Dansverksamheten erbjuder även fortbildningsinsatser så som dansklasser för yrkesverksamma. En del av verksamheten är riktad till förskola/skola och pedagoger. Ett annat verksamhetsområde är talangutveckling för unga dansare i länet där koreografitävling och mentorskap ingår. Verksamheten stödjer dansarrangörer i länet. Det kan handla om olika projekt, utbildningar och ekonomiskt stöd för att stärka arrangörsutvecklingen och möjligheten att ta del av dans i hela länet.



Det regionala uppdraget för professionell dans är att

- stärka den sceniska dansens ställning i regionen, så att ett varierat utbud av scenkonstnärlig dans med god kvalitet kan visas regelbundet i olika delar av länet
- skapa en hållbar infrastruktur för den sceniska dansen med fungerande platser, arrangörer och producenter i samverkan med till exempel kommuner och teatrar i Örebro län samt andra regioner. Mobilitet är en viktig del i utvecklingen
- arbeta med nationellt och internationellt samarbete och omvärldsbevakning för att utveckla dansen i länet.



Det regionala uppdraget för dansfrämjande är att

- arbeta för att alla, med ett särskilt fokus på barn och unga, ska ha möjlighet att ta del av professionell dans och själva dansa
- stärka möjligheterna för amatörer och professionella inom dansområdet att verka och utvecklas i länet
- stötta utvecklingen av unga dansare i länet.
- genom omvärldsbevakning och kompetensutveckling främja utvecklingen av dans i länet
- genom regionalt och nationellt samarbete främja utvecklingen av dans i länet.

Samverkan inom dans

Behovet av samverkan inom konstnärlig dans är stort eftersom områdets infrastruktur är svag och består av enskilda aktörer. Samverkan inom dans sker både regionalt, nationellt och internationellt. På nationell nivå finns Dansnät Sverige för att stärka den professionella dansens möjlighet att turnera och Samarbetsrådet för Regional Dansutveckling (SRD) där regionens utvecklingsledare inom dans ingår. Mötesplatser för samverkan är exempelvis dansfrukostar som riktar sig till aktörer inom dansfältet. Region Örebro län samverkar med kommunerna genom dansresidens och projekt med syfte att stärka den konstnärliga dansen i länet. Kulturhuset Sjöängen i Askersunds kommun är en särskilt viktig samverkanspart för att stärka konstnärlig dans i länet. Region Örebro län samarbetar även med länets kommuner för att stärka dansen i förskola/skola och på fritiden.

Teknisk och digital utveckling

Under pandemin ökade digital distribution och produktion inom scenkonstområdet generellt. Digitaliseringen ger människor möjlighet att ta del av professionell dans på distans genom Live på bio och lösningar för streaming av professionella produktioner. Precis som inom övrig scenkonst påverkar den tekniska utvecklingen dansproduktioner och möjligheten att producera dansföreställningar exempelvis med innehåll av AI och robotteknik.

Kulturvanor – dans

SOM-institutets nationella kulturvaneundersökning 2019 visar att 10 procent av befolkningen tog del av balett eller dansföreställning under året och 37 procent av befolkningen dansade själva.⁴⁹ De som i lägre grad tog del av dansföreställningar eller själva dansade var män, personer över 50 år, personer med kortare utbildning och personer boende på landsbygd.

Dans – en del i ett hållbart och attraktivt län

Dans uppmuntrar till rörelseglädje och fantasi och kan i grupp ge en upplevelse av social gemenskap och välbefinnande. Fysisk aktivitet och skapande verkar förebyggande mot psykisk ohälsa. Exempelvis är Dans för hälsa en forskningsbaserad metod som har visat sig ge goda effekter för att stärka psykisk hälsa hos unga.⁵⁰ Metoden erbjuder kravlös dans till personer med lättare psykisk ohälsa. Dans kan också användas för att stärka integration och vid neurologiska diagnoser.⁵¹

Dans bidrar till länets attraktivitet genom att både besökare och invånare kan ta del av nationell och internationell professionell scenkonst. Precis som inom andra kulturområden kan dansen problematisera och gestalta den klimatmässiga utvecklingen. En problematik inom scenkonsten, i förhållande till klimathot och ekologin, är beroendet av resor och rörelse över landsgränser. Här kan den digitala utvecklingen ibland vara ett stöd.



Genom att arrangera gästspel från nationella och internationella kompanier öppnas världen upp för örebroarna och även länsinvånarna. Det medför en attraktivitet att kunna bo i en stad och kunna ta del av konst på hög nivå utan att behöva åka till Stockholm eller Göteborg.

Hållbarhet i länet handlar också om att kulturlivet samverkar med varandra för att stödja människor att våga vara människor. Kulturlivet visar på alternativ till konsumtions-, prestations- och statushets.⁵²

49) SOM-institutets kulturvaneundersökningar har genomförts årligen sedan 1986. År 2019 var det drygt 10 000 personer som besvarade enkäten.

50) Metoden har tagits fram av Anna Duberg, Region Örebro län.

51) Till exempel Dans för Parkinson.

52) Citaten belyser hur dansen är med och skapar ett mer hållbart och attraktivt län och kommer från dialogen med länets kulturliv i juni 2022



Musik

Örebro län har en välutvecklad musikprofil. Här finns professionella musiker och artister inom många olika genrer som är kända både nationellt och internationellt. Örebro län har en särskilt stark profil inom symfonisk musik, rock/pop och körsång. I länet finns också musikteater.

Professionella musiker och aktörer inom musiken

I länet bor musiker och sångare. Här arbetar professionella arrangörer, producenter, produktionsbolag, musikpedagoger och musikagenter. Svenska kammarorkestern och Opera på Skäret (musikteater) har en hög grad av samverkan med professionella musiker och sångare från hela världen. Internationell samverkan förekommer även inom flera andra musikgenrer.

Musikscener, arrangörer, studios och replokaler i länet

I länet finns ett stort utbud av levande musikscener. Kommunala, kommersiella och ideella arrangörer ordnar konserter på flera olika platser. Viktiga konsert-

arenor är kulturhuset Sjöängen i Askersunds kommun, Musikpalatset i Karlskoga kommun och konserthuset i Örebro kommun. Levande musik förekommer även på många andra platser som folkparker, samlingslokaler, restauranger och kyrkor. Det finns flera privata och ideella musikarrangörer samt studios från enklare setup till professionell nivå.⁵³ Studieförbund, kulturhus och privata aktörer tillhandahåller replokaler i hela länet.

Utbildning inom musikområdet

Örebro universitet erbjuder musikutbildning genom Musikhögskolan. Kävesta folkhögskola har en tvåårig musiklinje som förbereder inför musikhögskolan eller annan högre musikutbildning. Karlskoga Folkhögskola har en ettårig musikutbildning. Det finns musikinriktning på estetiska gymnasieskolor i länet och på enstaka grundskolor.

Regional finansiering av musik

Länsmusiken i Örebro med Svenska kammarorkestern är den regionala musikinstitutionen. Även Opera på Skäret får regionala medel men har en hög självför-

53) Exempel på musikarrangörer är Conventum, Frimis salonger, Makeriet, Klubb Kratern, O'Learys, Hallsbergs Jazz och bluesklubb, Kulturaktiebolaget, Kexxkultur, Örebro Jazz & Beyond, John Scotts (Kopparberg), Live at heart (Örebro) och Brunnsparken (Örebro). Exempel på studios är Fascinations Street Studios, Studio Rymdklang, Studio Rovljud, Pennysound Studio (Vuxenskolan) och Kaolin Musikstudio (Sensus).



sörjningsgrad. Länsmusiken i Örebro hade 2022, 57 årsarbetskrafter (29 kvinnor och 28 män) med 31 860 personer i publiken. 34 procent av publiken var barn. Opera på skåret hade 7 årsarbetskrafter (1 kvinna, 6 män) med 8 946 personer i publiken, 0,4 procent av publiken var barn. Region Örebro län finansierar en utvecklingsledare som arbetar för att främja den professionella musiken i hela länet med fokus på genrebredd samt en amatörmusikkonsulent hos Scenit i Örebro kommun. Amatörmusikkonsulenterna fokuserar på att stärka amatörer genom utbildningsinsatser och speltillfällen.

Kommunal finansiering av musik

Örebro kommun är huvudman och står för en övervägande del av finansieringen av Svenska Kammarorkestern som verkar från konserthuset i Örebro kommun.⁵⁴ På konserthuset genomförs även konserter inom andra musikaliska genrer. Andra kommunala arrangörer är kulturhuset Sjöängen i Askersunds kommun och Lindesbergs arena. Kommunerna anlitar även musiker vid olika evenemang och kan ge stöd till musikfestivaler i kommunen.

⁵⁴ Örebroporten Fastigheter AB, ett bolag i Örebro Rådhus AB, äger konserthuset och kulturkvarteret.

⁵⁵ Festivalen genomförs av INES (ett samverkansprojekt inom EU) i samverkan med Studieförbundet Bilda.

Länets grundskolor har musikundervisning och tar del av professionell musik genom länsmusiken eller besök av professionella musiker. Kommunerna driver kulturskolor för barn på fritiden, där musikundervisning av tradition är en central del. Kommunerna äger scener och lokaler som är viktiga för att utveckla musiken i länet. Exempel på det är Kulturhuset och Tegelbruket i Örebro kommun samt Musikpalatset i Karlskoga kommun.

Musik genom civilsamhället

Det är ofta länets studieförbund eller föreningar som driver musikverksamheten i de kulturhus som ägs av kommunerna. Scenit driver verksamheten i Kulturhuset i Örebro och Sensus driver musikverksamhet på Tegelbruket i Örebro kommun. Studieförbunden har en viktig roll eftersom de tillhandahåller replokaler, studios och kurser för musiker i länet. Det finns också musik- och kulturskolor som drivs av studieförbund och föreningar. Ett exempel är musikskolan Crescendo och kulturskolan i Laxå kommun som drivs i samarbete med Studieförbundet och andra studieförbund. Kyrkorna har en viktig roll för musiklivet i länet. Musik är en del av deras ordinarie verksamhet med många anställda musiker. Här finns musikskolor och körer och flera kyrkor är arrangörer och konsertarenor.

Föreningslivet har betydelse för musiklivet i länet. Det finns musikföreningar inom folkmusik, kammarmusik, körsång och föreningar som utöver sin egen föreningsverksamhet arrangerar musik. Exempel på musikföreningar är Karlskoga Konsertförening och Nora Bergslagens kammarmusikförening.

Musikfestivaler

Musikfestivaler genomförs ofta av föreningar och studieförbund, ibland i samverkan med kommuner. Festivaler arrangeras även av professionella arrangörer. Live at Heart är en showcasefestival som genomförs årligen i Örebro kommun med fokus på att vara en viktig mötesplats för musikbranschen i landet.⁵⁵ Andra festivaler är exempelvis Tiveden Americana i Laxå kommun och Hyttedreva i Hällefors kommun.



Aktörer inom kultursamverkansmodellen

Länsmusiken i Örebro

Länsmusikens vision är att ”Svenska Kammarorkestern ska vara oumbärlig – relevant för sin tid och efterfrågad av människor lokalt, regionalt, nationellt och internationellt”. Länsmusiken är länets största kulturinstitution med tyngdpunkten i Svenska Kammarorkestern: en symfonisk orkester bestående av 39 heltidsanställda musiker på hög internationell nivå. Orkestern turnerar regelbundet i världen och scenerna är några av de mest kända, som BBC Proms i London, Lincoln Center och Salzburg International Festival.

Svenska Kammarorkesterns hemmascen är i Örebro konserthus som är en del av Kulturkvarteret som stod klart 2021. Örebro kommun äger 91 procent av länsmusiken, resterande nio procent ägs av Region Örebro län. Genom kultursamverkansmodellen är även Region Örebro län av vikt för länsmusikens finansiering.



Länsmusikens uppdrag från Örebro kommun är att

- erbjuda invånare i Örebro kommun och Örebro län professionell konsertverksamhet av hög konstnärlig kvalitet samt vara en resurs för övrig musikverksamhet. För att uppfylla ändamålet och i syfte att stärka orkesterns varumärke samt för att marknadsföra Örebro kommun och län kan bolagets orkester även genomföra musikturnéer utanför Örebro län och utomlands
- musikverksamheten till övervägande del ska produceras av en egen fast ensemble
- länsmusiken ska ta till vara de stora möjligheter till breddad verksamhet som Konserthuset erbjuder och utveckla samverkan med Örebro övriga kulturella verksamheter samt med andra producenter och arrangörer av professionell musikverksamhet

- länsmusiken genom nationella och internationella turnéer med Svenska Kammarorkestern ska bidra till att marknadsföra Örebro kommun och Örebro län och därmed öka kommunens och regionens attraktionskraft
- länsmusiken ska utgöra en del av Kulturkvarterets verksamhet.
- bolaget ska medverka till att målen i kommunens program för hållbar utveckling och underliggande styrdokument uppfylls
- länsmusiken ska säkerställa minst ett nollresultat.

Det regionala tilläggsuppdraget är att

- länsmusiken ska sträva efter att nå länets alla kommuner med sin verksamhet med ett särskilt fokus på barn.



Opera på Skäret

Varje sommar brukar Opera på Skäret arrangera en operafestival i Ljusnarsbergs kommun med egna produktioner för en nationell och internationell publik. Ambitionen är att hålla en hög konstnärlig kvalitet och att arbeta med en blandning av unga och erfarna artister. Operan producerar egna föreställningar med operasångare och musiker från hela världen. Det finns ett etablerat samarbete med Svenska Kammarorkestern i Örebro och Musikhögskolan vid Örebro universitet. Verksamheten vänder sig både till en ny oerfaren publik och till den internationella operapubliken. Operan har funnits sedan 2004 och drivs av ett aktiebolag som ägs av en ideell stiftelse.



Det regionala uppdraget är att

- producera opera på hög konstnärlig nivå genom professionella operaföreställningar
- vara hela länets operascen
- undersöka förutsättningarna att inom befintlig verksamhet ge barn och unga tillgång till operaupplevelser.

Musikfrämjande, Region Örebro län

Örebro län har en utvecklingsledare på 50 procent med fokus på att främja det professionella musikkivet och genbredden i hela länet. Det sker i samverkan med relevanta aktörer som Länsmusiken i Örebro, Musikhögskolan i Örebro, amatörmusikkonsulenterna, länets kommuner med flera. Utvecklingsledaren ska verka som en resurs för professionella aktörer och arbeta för att utveckla arrangörsledet i länet. Utvecklingsledaren är placerad hos Region Örebro län tillsammans med övriga utvecklingsledare inom de olika kulturområdena.



Det regionala uppdraget är att

- verka för goda förutsättningar för en bredd av musikgenrer i länet
- stärka förutsättningarna för professionella musiker från en bredd av genrer och uttryck att verka och utvecklas i länet
- arbeta för att barn och unga ska ha möjlighet att ta del av en bredd av musikgenrer i skolan och på fritiden i hela länet
- stärka förutsättningarna för konsertarrangörer i länet att erbjuda musik på hög nivå från en bredd av genrer
- genom omvärldsbevakning och kompetensutveckling främja utvecklingen av länets musikliv
- aktivt samverka med musikaktörer i länet
- söka samarbeten nationellt och internationellt för att stärka länets musikliv.



Aktörer med regionala verksamhetsmedel

Amatörmusikfrämjande, Scenit

Länet har en regional amatörmusikkonsulent på 50 procent som är anställd av föreningen Scenit hos Kulturhuset i Örebro kommun och finansieras av Region Örebro län. Amatörmusikverksamheten ska stärka amatörer genom speltillfällen och utbildningsinsatser. En del av arbetet handlar om att främja arrangörsutveckling för unga genom att ge unga amatörer möjlighet att utvecklas inom musikbranschen. Scenit driver kulturhuset på uppdrag av Örebro kommun och föreningen är en egen organisation med ett flertal av länets studieförbund representerade i sin styrelse.



Det regionala uppdraget är att

- stödja unga i hela länet som vill skapa musik och utvecklas inom musikområdet exempelvis genom rådgivning, stöd för att genomföra egna musikarrangemang och utbildningsinsatser
- genom omvärldsbevakning och samverkan med andra aktörer till exempel olika studieförbund främja musikutvecklingen i länet
- arbeta med arrangörsutveckling exempelvis genom att vara med och skapa fler speltillfällen för unga och oetablerade musiker.

Samverkan inom musiklivet i länet

Länsmusiken samverkar med Musikhögskolan och Opera på Skäret vilket stärker förutsättningarna för en levande musikscen i länet. En annan väsentlig samverkan är den mellan Kävesta folkhögskola och Musikhögskolan. Länets kulturskolor samverkar vilket stärker möjligheten för barn att lära sig skapa musik oberoende var i länet de bor. Annan viktig samverkan för och med barn och unga är den mellan länets kommunala kulturverksamheter samt studieförbund och föreningsliv. Samverkan mellan studieförbund, privata aktörer och offentligt finansierade musikaktörer bidrar till musiklivet genom bland annat musikarrangemang och festivaler.

Teknisk och digital utveckling

Musiklivet har under lång tid digitaliserats. Konserter streamas och musik skapas via digitala verktyg. Olika företag med videoplattformar och appar, som Spotify och Youtube, får allt större betydelse för musikskaparnas relation och kommunikation med sin publik. Det innebär att musikbranschen i grunden har förändrats och försämrat möjligheterna för professionella musiker att sälja sin musik. Utvecklingen har förändrat människors konsumtion, och sätt att ta del av, musik.

Kulturvanor – musik

SOM-institutets nationella kulturvaneundersökning 2019 visar att 18 procent av befolkningen tog del av klassisk konsert eller opera minst en gång under året.⁵⁶ De som i lägre grad tog del av klassisk konsert och opera var män, personer boende på landsbygd, personer med kortare utbildning och lägre inkomst. Samma undersökning visar att 36 procent gick på rock- eller popkonsert. De som i minst grad tog del av rock eller popkonsert var äldre än 65 år, hade kortare utbildning och lägre inkomst. 17 procent av befolkningen spelade själva ett instrument eller deltog i körsång.

⁵⁶) SOM-institutets kulturvaneundersökningar har genomförts årligen sedan 1986. År 2019 var det drygt 10 000 personer som besvarade enkäten.

⁵⁷) www.kulturellahjarnan.se/forskning-2/forskning/

Musik – en del i ett hållbart och attraktivt län

Forskning visar att musik kan sänka stressnivåer och skapa läkande och positiva känslor.⁵⁷ Länets kommuner, folkbildningen, och föreningslivet kan erbjuda meningsfull fritid till unga genom att ge möjlighet att spela och ta del av musik. El Sistema är ett exempel på hur musik skapar ett mer socialt hållbart samhälle genom musicerande för barn i resurssvaga områden med sämre socioekonomiska förutsättningar.

Länets musikliv kan vara med och stärka den lokala identiteten. Musik är en del av näringslivet och bidrar till ökad sysselsättning. Ett väl fungerande musikliv med många olika genrer och aktörer attraherar publik till länet och stödjer besöksnäringen. Musiker och andra musikaktörer behöver resa för att möta sin publik, hitta nya samarbeten och lära sig nya tekniker och stilar. Det innebär ofta flyg- eller bilresor. Samtidigt finns initiativ för att jobba med musikbranschens klimatpåverkan. I vissa fall sammanfaller ekonomi och ekologisk hållbarhet genom att det skapas logistiskt fungerande turnéstrukturer och delningsekonomiska situationer.



Om barn och unga har en meningsfull fritid som stärker deras personliga utveckling, förmåga till kritiskt tänkande, kreativitet och känsla av trygghet bidrar det till en hållbar region.

Musiken är ett universellt språk där hudfärg-religion-sexuell läggning-eller ålder inte spelar någon roll.⁵⁸

58) Citaten belyser hur musiken är med och skapar ett mer hållbart och attraktivt län och kommer från dialogen med länets kulturliv i juni 2022.





Kulturarv

Det finns ett rikt kulturarv i hela länet. Örebro läns historia har präglats av bergslag och bondebygd, stad och landsbygd, odling och industri. Kulturarvet utgörs exempelvis av landskap, fornlämningar, byggnader, föremål, foton, arkivhandlingar samt av minnen och berättelser. Det professionella kulturarvsarbetet genomförs av arkiv, museer, Länsstyrelsen, länets kommuner och privata företag. Vissa delar av arbetet styrs av lagar som kulturmiljölagen, arkivlagen, museilagen, plan- och bygglagen (PBL) och miljöbalken. Det ideella kulturarvsarbetet genom bland annat hembygdsrörelsen och privata aktörer är av stor betydelse. Länets kulturarv utgör en central del i det demokratiska samhället.

Statligt kulturarvsarbete i Örebro län

Länsstyrelsen i Örebro län arbetar i enlighet med Målen för det nationella kulturmiljöarbetet för att främja kulturmiljöer i hela länet.⁵⁹ Några av Länsstyrelsens uppgifter är att:

- ta beslut om skydd om ett brett urval av kulturmiljöer som sammantaget bidrar till att återspegla länets historiska utveckling,
- besluta om tillstånd vid vård och förändring av skyddade kulturmiljöer så att deras kulturhistoriska värden tas tillvara,
- bidra till kunskapsunderlag och länets kulturmiljöer så att de kan inlemmas och bidra till en hållbar samhällsutveckling,
- informera om länets kulturarv och kulturmiljöer,
- Ge stöd till utveckling och vård av kultur- och naturmiljöer som utgör källor till kunskap, bildning och upplevelser.

Regional finansiering av kulturarvsarbete

Örebro läns museum och ArkivCentrum Örebro län är de regionala kulturarvsinstitutionerna. Örebro läns museum har tjänste- och samlingslokaler i Örebro kommun. Publik verksamhet bedrivs i Örebro i länsmuseumbyggnaden, på Örebro slott, i Lindesbergs kommun på Siggebohyttans bergsmansgård, i Karlskoga kommun på Gråbo arbetarmuseum, genom Mobila Museet och uppsökande verksamhet i länet. Museet arbetar också med Digitalt museum. ArkivCentrum Örebro län arbetar regionalt kring arkiv på alla nivåer. ArkivCentrum samverkar med Arkiv Västmanland i arkivfrågor och tillsammans har de en arkivdepå i Arboga. ArkivCentrum Örebro län är (som arbetsgivare och inlånande part från Riksarkivet) delaktig i Nora järnvägmuseums arkiv inom NJOV.

Region Örebro län och berörda kommuner finansierar tillsammans flera mindre arbetslivsmuseer. Dessa är Alfred Nobels museum i Karlskoga, Frövifors pappersbruksmuseum, Nora Järnvägmuseum och veteranjärnväg med Pershyttan (NJOV) och Skoindustri-museet i Kumla. Region Örebro län ansvarar också för stiftelsen Loka Brunns kurortsmuseum.

2022 hade Örebro läns museum 24 årsarbetskrafter (15 kvinnor och 9 män) med totalt 130 000 verksamhetsbesök. 25 procent av besökarna var barn. Arkivet hade 8 årsarbetskrafter (5 kvinnor och 3 män).

Kommunal finansiering av kulturarvsarbete

Kommunerna har ett ansvar för länets kulturarv och kulturmiljöer. Kommunernas kulturmiljöarbete kan handla om planverksamhet, bygglovshantering, miljötillsyn, turism och besöksnäring, destinationsutveckling, exploateringsverksamhet, förvaltning av fastigheter, gator och parker, miljöplanering och miljömålsarbete, natur- och landskapsvård, fornvård, kulturvårdande stiftelser, samverkan med näringsliv

och lokala föreningar och fördelning av bygdemedel och andra bidrag.

Flera kommuner äger eller är med och finansierar lokala museer, som exempelvis de museer som finansieras av Region Örebro län.⁶⁰ Kommunerna driver och förvaltar museimiljöer, så som Karlslund och Wadköping i Örebro kommun, Göthlinska gården i Nora kommun, Stripa gruva i Lindesbergs kommun, Bergöoska huset i Hallsbergs kommun, Stenarbetsmuseet i Hällabrottet i Kumla kommun och Laxå bruksmuseum och arkiv i Laxå kommun. Museimiljöerna är öppna för allmänheten att besöka och visningar genomförs regelbundet i flera av dem.

På kommunarkiven förvaras kommunala handlingar som ska bevaras för eftervärlden. Dels har medborgarna rätt till insyn, dels används arkiven för forskning och för att bevara det lokala och nationella kulturarvet. Lindesberg, Karlskoga, Kumla och Örebro kommuner har arkiv som även innehåller kulturhistoriska delar.

Kulturarvsarbete genom civilsamhället

Utöver de offentliga aktörerna finns flera viktiga ideella aktörer. Örebro Läns Hembygdsförbund⁶¹ är en regional, ideell organisation som tillhör Sveriges Hembygdsförbund. Förbundet har cirka 70 lokala hembygdsföreningar med 15 000 medlemmar i länet. Hembygdsföreningarna genomför kulturarrangemang och bedriver musei- och arkivverksamhet. De deltar aktivt i samhällsutvecklingen och verkar på lokal, regional och nationell nivå. Region Örebro län ger stöd till Örebro läns Hembygdsförbund med föreningsmedel och via insatser av Örebro läns museum. Andra exempel är Örebro läns idrottshistoriska sällskap, Lokalhistoriska sällskapet i Örebro län samt föreningar med fokus på släktforskning. Flera av länets museer och museimiljöer är föreningsägda, som Finnstigen i Hällefors kommun och Fotbollsmuseet i Degerfors kommun.

59) Målen för det nationella kulturmiljöarbetet innebär att arbeta för: ett hållbart samhälle med en mångfald av kulturmiljöer som bevaras, används och utvecklas, människors delaktighet i kulturmiljöarbetet och möjlighet att förstå och ta ansvar för kulturmiljön, ett inkluderande samhälle med kulturmiljön som gemensam källa till kunskap, bildning och upplevelser, och en helhetssyn på förvaltningen av landskapet som innebär att kulturmiljön tas till vara i samhällsutvecklingen.

60) Definitionen museum använder vi för de museer som finns med i den nationella museistatistiken medan övriga benämns museala miljöer, kulturmiljöer.

61) Sveriges Hembygdsförbund är en av landets största kulturorganisationer.



Kyrkomiljöer som ägs av Svenska kyrkan är en väsentlig del av kulturarvet i Sverige och representerar stora kulturhistoriska värden. Därför är de skyddade enligt kulturmiljölagen.

Folkbildningen är en del av det ideella kulturarvsarbetet och studieförbunden genomför föreläsningar och studiecirkel. Merparten av arkivmaterialet hos ArkivCentrum berör civilsamhället. Det finns också ideellt ägda arkiv i länet hos Löa Byalag, Järnboås Bygdeförening och hembygdsföreningarnas arkiv.

Privat kulturarvsarbete

Företag inom byggnadsvård och arkitektur är viktiga för länets kulturarvsarbete. Hantverkare med kunskap om kulturhistoria, fackmannamässiga ändringar och tillägg är en förutsättning för en god förvaltning av kulturarvsmiljöer. Inom fältet arkeologi finns flera företag som utför arkeologiskt fältarbete. Flera museala miljöer/museum är privatägda.⁶² Det finns även privat ägda arkiv.⁶³

Naturen i Örebro län har påverkats och formats av människan under tusentals år och är ett kulturlandskap. Privat kulturarvsarbete är därför en insats som många hus- och markägare gör genom skötsel av fastigheter, mark och skog. Att röja sly i en dikeskant är en vardaglig kulturarvsgärning. Föreningar och privata ägare kan söka statliga bidrag till arbetslivsmuseer och för vård och underhåll av kulturmiljöer.

62) Till exempel: Garphyttans industrimuseum, Brevens Bruks museum, Bruksmuseet Dylta bruk, Närkesbergssmedjan och Geologiska museet i Sköllersta.

63) Skyllberg, Dylta, Esplunda. Bystad/Breven. Ramsbergs gård, Frötuna/Fellingsbro, Gammelbo Ramsberg och Åke Mossberg i Nora.



Utbildning och kunskapsöverföring inom kulturarvsområdet

ArkivCentrum i Örebro län ger kurser i lokalhistoria. Det görs i samarbete med Lokalhistoriska sällskapet i Örebro län. Örebro läns museum har, i samverkan med Allan Wetterholms stiftelse, återkommande kurser i arkeologi. Praktisk kunskapsöverföring sker med hjälp av studieförbundens studiecirkel och hembygdsföreningarnas aktiviteter. Traditioner som valborgs- och midsommarfirande upprätthålls och immateriellt kulturarv förs vidare via berättarkvällar och memoarer. Örebro universitet bedriver undervisning inom historia och viss forskning. Det är möjligt att utbilda sig till historielärare vid Örebro universitet.

Aktörer inom kultursamverkansmodellen

Örebro läns museum

Örebro läns museum är en stiftelse med Region Örebro län, Örebro kommun och Örebro Läns Hembygdsförbund som stiftare. Det är Sveriges äldsta länsmuseum från år 1856. Läns museet samlar, vårdar och tillgängliggör stora samlingar av konst, kulturhistoriska föremål, arkivalier och fotografier från hela länet - från stenålder till modern tid.



Samlingar och tjänstelokaler finns i första hand i museets fastighet på norr i Örebro. Länsmuseumbyggnaden i centrala Örebro är stängd sedan sommaren 2018 på grund av en omfattande renovering. Renoveringen genomförs för att bland annat återskapa ursprungliga lösningar och kulturhistoriska värden och möta högre krav på säkerhet och klimat. Renoveringen skapar bättre förutsättningar för publikmöten och ger möjligheter att låna in föremål och att arrangera utställningar av världsklass.

Länsmuseet erbjuder besökare möten med konst och kulturhistoria genom egna och inlånade utställningar. Vandringsutställningar och Mobila museet turnerar till olika platser i länet. Publikmöten sker även på andra sätt genom varierad programverksamhet och tjänster som rör samlingar, kulturmiljö, arkeologi och slöjd. Museet erbjuder digital tillgänglighet till delar av samlingarna via Digitalt museum och till kulturmiljöer i länet genom en app.

Örebro läns museum arbetar aktivt utifrån Agenda 2030 som ett sätt att konkretisera fyra hållbarhetsdimensioner där även kulturell hållbarhet ingår.



Det regionala uppdraget är att

- aktivt förvalta, utveckla och använda museets samlingar
- ha en bred kompetens inom slöjd, bebyggelsevård och arkeologi
- agera utifrån kunskap, forskning, samlingar och dokumentationer
- agera i samverkan med andra aktörer och institutioner, ge service och råd till länets hembygdsrörelse och vara en samtalspart för andra aktörer med behov av kulturhistorisk kunskap
- utvidga museets målgrupper i länet, nationellt och internationellt med barn och unga som en prioriterad grupp
- genom olika publika och pedagogiska verksamheter baserade på konst och kulturhistoria lyfta samtida frågeställningar och ge besökare och användare nya kunskaper och perspektiv på sig själva och omvärlden
- utveckla arbetet med bild och form efter renoveringen av länsmuseumbyggnaden i Örebro.



ArkivCentrum Örebro län

ArkivCentrum Örebro län är en ideell förening och en sammanslagning av Folkrörelsernas arkiv i Örebro län och Örebro läns företagsarkiv. Arkivet arbetar för att på olika sätt väcka intresse, förvalta och synliggöra länets historia. Det görs genom bland annat forskningsplatser, kulturhistoriska artiklar, föreläsningar och verksamhet för skolklasser på plats och digitalt. I arkivet förvaras cirka 6000 hyllmeter handlingar från drygt 6300 olika enskilda arkivbildare (föreningar, företag och personer).

På föreningssidan är omfattningen stor med tyngdpunkten på de klassiska folkrörelserna; frikyrkorörelsen, nykterhetsrörelsen och arbetarrörelsen. Företagsarkiven företräder de flesta branscher som bruksarkiv, mejerier, gruvbolag och skoföretag. Handlingarna avser tiden från slutet av 1500-talet till 2000-talet. En stor samling med över 2 300 intervjuer och nedskrivna minnen finns i samlingarna. ArkivCentrum Örebro län ansvarar för Järnvägsarkivet i Nora kommun och samverkar med Arkiv Västmanland, bland annat genom en gemensam arkivdepå i Arboga sedan 2016. I depån förvarar ArkivCentrum Örebro län över 2000 hyllmeter arkiv.



Det regionala uppdraget är att

- tillvarata källorna till regionens civila historia
- samla in, ordna, vårda och bevara
- följa samhällsdebatten och samla in intervjuer och minnesberättelser
- väcka och stödja intresset för regionens historia till exempel genom att vara ett stöd till forskningen och bedriva pedagogisk verksamhet. Digital arkivpedagogisk verksamhet är en viktig del
- fungera som en samlande kraft för utvecklingen av arkivfrågor i länet där frågor som demokratisk utveckling och källkritik är viktiga utgångspunkter
- ge råd och service i arkivfrågor samt kurser kring dokumenthantering
- fortsätta utveckla samverkan med Arkiv Västmanland.

Museum med regionala verksamhetsmedel

NJOV Nora järnvägsmuseum och Pershyttan

Stiftelsen NJOV bildades 1981. Verksamheten består av en veteranjärnväg, stationsområdet i Nora samt Pershyttans bergsmansby som tillsammans bildar en unik kulturmiljö. Järnvägen är ett byggnadsminne enligt Kulturmiljölagen och Pershyttan är ett kulturresevat enligt Miljöbalken. Nora kommun och Region Örebro län är stiftare och huvudsakliga finansiärer. Länsstyrelsen gör stora ekonomiska satsningar i området. Stiftelsen äger byggnader och anläggningar i Pershyttan. Vid stationsområdet i Nora finns stationshus, arkiv, lokstall och verkstäder som fortfarande är i bruk. Stiftelsen äger en tågbanan och rullande enheter. Den ideella föreningen NBVJ bedriver tågtrafiken på banan och äger delar av de rullande enheterna. Järnvägsarkivet innehåller inlånat material från Riksarkivet med ArkivCentrum Örebro län som garant.

Skoindustrimuseet i Kumla

Svenska Skoindustrimuseet är en stiftelse med bland annat Kumla kommun och Region Örebro län som stiftare och huvudsakliga finansiärer. Verksamheten invigdes 1986 och är det enda skoindustrimuseet i norra Europa som har tillverkning av skor. På museet visas utställningar om skoindustrins utveckling och det svenska skomodet från år 1890 till 1980. I museet finns skofabriken Bengtar skor bevarad och en nåtlerska och skomakare arbetar med tillverkning av slippers, snörskor och ökenkängor. Försäljning av de tillverkade skorna är en del av verksamheten.

Alfred Nobels Björkborn, Nobelmuseet i Karlskoga

Nobelmuseet i Karlskoga är ett museum om Alfred Nobel, instiftaren av Nobelprisen. Alfred Nobel vistades, under delar av sitt liv på Björkborns herrgård i Karlskoga och byggde bland annat ett laboratorium i närheten av herrgården. Laboratoriet finns kvar och visar (i likhet med herrgården) utställningar om Alfred Nobels liv. Museiverksamheten startade på 1970-talet och 1982 bildades stiftelsen Alfred Nobels Björkborn med bland annat Karlskoga kommun som stiftare. 2013 inreddes café, reception och möteslokaler för olika evenemang. En viktig del av verksamheten är dramatiserade guidningar och visningar för olika grupper som skolklasser.

Frövifors pappersbruksmuseum

Frövifors Pappersbruksmuseum grundades år 1984. Museet är ett ekomuseum, vilket innebär att det finns kvar i sin ursprungsmiljö där industrin har haft stor ekonomisk betydelse för bygden. Museet anses ha en av Sveriges bäst bevarade miljöer från tidigt 1900-tal och den då blomstrande pappersindustrin. Besökarna får ta del av brukets egen historia, med en industriell kontinuitet från 1500- talets mitt. Museet har fasta utställningar om brukets historia, förpackningshistoriska utställningar samt genomför programverksamhet och visningar för barn och vuxna. Museet visar också tillfälliga utställningar samt även konstutställningar med koppling till papper.

Loka Brunns kurortsmuseum

Loka Brunns kurortsmuseum har varit ett museum hos Loka Brunn sedan 1970-talet. Museet skänktes av Hans kungliga majestät till stiftelsen Kungliga Gyttebad och Brunnsanstalten Loka. År 2007 såldes Loka Brunn av stiftelsen till Spendrups. Det beslutades också att ändra stiftelsens ändamål till att förvalta Sveriges kurortsmuseum med Region Örebro län som stiftare. Stiftelsens uppdrag är att förvalta och äga inventarier på Loka Brunn och driva kurortsmuseet, med möjlighet att nyttja fem byggnader på området under 50 år. Visningar av kurortsmuseet genomförs av Loka Brunns spaanläggning och museidelen är öppen för allmänheten sommartid.



Det regionala uppdraget för museerna är att

- bevara, använda och utveckla ett levande kulturarv i Örebro län och tillsammans visa upp viktiga delar av länets historia
- ge besökare nya kunskaper och perspektiv
- nå nya målgrupper i och utanför länet
- besitta och utveckla kompetens inom sitt museumråde.



Samverkan kring länets kulturarv

Länsstyrelsen är en viktig samverkanspart för att bevara, bruka och bygga upp kunskap om kulturmiljöer i Örebro län. De flesta större kulturarvsaktörerna i länet samverkar med nationella parter så som Riksantikvarieämbetet, Riksarkivet eller Sveriges hembygdsförbund. De regionala kulturarvsinstitutionerna Örebro läns museum och ArkivCentrum Örebro län samverkar med föreningslivet, folkbildningen, museer, arkiv och kommunal verksamhet. Örebro läns museum har ett regionalt uppdrag att vara ett stöd för hembygdsrörelsen. Hembygdsföreningarna och förbundet är i sin tur viktiga för museet genom sitt engagemang och sin kunskap. Flera museer arbetar med bild och form vilket innebär samverkan med konstaktörer lokalt, regionalt och nationellt. ArkivCentrum Örebro län har en hög grad av samverkan med Arkiv Västmanland och föreningar i länet.

Teknisk och digital utveckling

Digitaliseringen kan tillgängliggöra kulturarvet på nya sätt vilket kan gynna den demokratiska utvecklingen. Digitaliseringen kan underlätta interaktion och dialog vilket möjliggör för allmänheten att bli mer delaktig i kulturarvsarbetet. Det kan till exempel röra sig om att dela med sig av minnen och upplevelser samt att bidra med åsikter och kunskap om landskapsfrågor eller vid samhällsplanering. Kulturarvsinstitutionerna arbetar sedan många år kontinuerligt med digitalisering av samlingarna och att överföra analog information till att bli digital. Detta görs för att bevara och dokumentera samlingarna. Utvecklingen stärker möjligheterna att samverka och dela rådata och gör det möjligt att använda kunskapen som samlingarna står för på flera sätt. Digitaliseringen ger inte bara en ökad tillgänglighet till samlingarna utan till hela kulturarvet genom digitala berättelser, utställningar, kartor, guider och interaktiva appar. Utvecklingen består av komplexa processer i behov av branschspecifika lösningar som är nationellt samordnade. Det ställer höga krav på kontinuerlig kompetensutveckling och teknikutveckling.

64) SOM-institutets kulturvaneundersökningar har genomförts årligen sedan 1986. År 2019 var det drygt 10 000 personer som besvarade enkäten.

65) Citaten belyser hur kulturarvet är med och skapar ett mer hållbart och attraktivt län och kommer från dialogen med länets kulturliv i juni 2022.

Kulturvanor – kulturarv

SOM-institutets nationella kulturvaneundersökning 2019 visar att 55 procent av befolkningen gick på museum, 63 procent besökte en historisk sevärdhet/byggnad och 44 procent besökte ett fornminne.⁶⁴ Det var vanligare att personer i storstäder besöker museum än personer på landsbygden. Personer med låg utbildning, låg inkomst och personer från arbetarhem besökte museum i lägre grad.

Kulturarv – en del i ett hållbart och attraktivt län

Att känna sin historia är en förutsättning för att kunna fatta beslut inför framtiden. Ett levande kulturarv som används, utvecklas och vårdas är viktigt för besöksnäringen och länets invånare. Kulturarvsområdet kan belysa och ge perspektiv på den ekologiska hållbarheten i olika samhällen och tider samt relatera till vår samtid. Äldre tekniker för att skapa ekologisk hållbarhet kan föras vidare. Kunskaper om kulturarvet kan utmana föreställningar om det tillsynes självklara i tillvaron, vilket innebär ytterligare en dimension av hållbarhet: den kulturella hållbarheten.



Platser som arkiv, bibliotek och museer skapar trygghet, sammanhang och gemenskap. Tillgång till det som finns i arkiven, biblioteken och museisamlingarna är dessutom fundament till kunskap, ett öppet samhälle, motverkar fake news och är ett värn för demokratin.

Kulturarv bidrar till mänsklig – eller kulturell – hållbarhet. Kulturarvsaktörer kan bidra med perspektiv på vår egen tid genom att berätta om det förflutna. Dessa perspektiv öppnar upp för andra sätt att se på hur vi själva lever. På så sätt kan man visa att vi har valmöjligheter – vi måste inte konsumera så mycket som vi gör i vår tid till exempel. Det finns andra sätt att leva ett gott liv. Ställer vi om vårt sätt att handla i vardagen genom att tänka och reflektera kring våra materiella begär kan vi kanske göra skillnad? Det måste börja på insidan.⁶⁵



Slöjd

Slöjd baseras på hantverkstraditioner och kunskaper om material och redskap. Den är en viktig del av vårt kulturarv genom relationen till äldre hantverkstraditioner, material och redskap och har därför nära koppling till museiverksamhet. Slöjd vilar på kunskaper om resurshushållning, funktion och långsiktighet. Konstnärliga uttryck har alltid förekommit inom slöjden. Idag är formgivning av slöjd en viktig del av slöjdprocessen. På professionell nivå kan slöjd ha nära band till bild och form.

Professionella slöjdare

Slöjdföretag är en liten del av näringslivet i Örebro län och den vanligaste företagsformen är enskild firma. Sysselsättningsgraden bland yrkesmässiga slöjdare varierar och många är kombinatorer. Få slöjdare försörjer sig enbart på att tillverka och sälja sina produkter. Det är vanligt att också arbeta med kursverksamhet och föreläsningar.

Exponeringsytor och försäljningsplatser

Renodlade arenor för försäljning av slöjd saknas i länet. De yrkesmässiga slöjdhandverkarna ställer ofta ut sina verk på platser med konsthantverk, formgivning, design och konst. Några aktörer som visar och säljer slöjd är kooperativet Konsthantverkarna i Örebro samt kultur- och konstslingor i länets kommuner med öppna ateljéer och verkstäder. Slöjdare kan även visa föremål i kommunala och privata konsthallar och gallerier. Ytterligare en plats som exponerar slöjd är årligen återkommande marknader. Utöver de fysiska platserna för exponering och försäljning av slöjd och slöjdrelaterade tjänster växer de digitala ytorna i betydelse. Det är vanligt att slöjdföretagare har hög närvaro på sociala medier.

Utbildning inom slöjdområdet

Örebro län saknar utbildning i traditionella slöjdmaterial och tekniker. Det innebär att personer som vill utbilda sig inom slöjdområdet får söka sig till andra län. De blir i många fall kvar där efter avslutad utbildning. Folkhögskolorna i länet har olika estetiska kurser och utbildningar med konstnärlig inriktning. Studieförbunden har ett visst utbud av studiecirkel i slöjd.



Regional finansiering av slöjd

Örebro läns museum har en viktig roll för slöjden i länet eftersom länets regionala slöjds konsulenter har museet som huvudman.

Kommunal finansiering av slöjd

I grundskolan är slöjd en del av den obligatoriska verksamheten. Slöjdsalar i länets grundskolor kan ibland användas av föreningar och studieförbund på kvällstid. De kommunala folkbiblioteken kan vara arenor för utställningar och föreläsningar om slöjd och mötesplatser för stickcaféer. Slöjd saknas som valbar kurs i länets kulturskolor.

Slöjd genom civilsamhället

Civilsamhället är betydelsefullt för slöjden och dess utveckling i Örebro län. Studieförbund, föreningar och nätverk är med och skapar social gemenskap kring slöjden. Föreningar och studieförbund har i vissa fall gemensamma lokaler som vävstugor och verkstäder för cirkeldeltagare och föreningsmedlemmar.

Örebro läns slöjdförening och lokala slöjdföreningar arrangerar inspirationsträffar, slöjdcaféer och utställningar. I länet finns lokala slöjdföreningar som anordnar föreningsaktiviteter och deltar vid kulturdagar och marknader. Det finns även föreningar som fokuserar på en viss slöjdteknik som vävning, broderi, smide och träsvärning eller ett visst material som ull, järn eller trä.

På sociala medier finns ett stort utbud av grupper och nätverk, med både nationella och internationella perspektiv. Hembygdsföreningar bidrar med att sprida intresset för och engagera människor inom slöjd. Det ordnas även slöjdcaféer i mer informella nätverk, där stickcaféer är en vanlig form.

Aktörer inom kultursamverkansmodellen

Slöjdförande, Örebro läns museum

Region Örebro län finansierar två slöjds konsulenter via kultursamverkansmodellen: en heltid inom textil slöjd och en halvtid inom hård slöjd. Örebro läns museum är huvudman. Verksamheten riktar sig till såväl yrkesverksamma som ideella organisationer och nätverk. Målet är att utveckla slöjdområdet och slöjdnäringsen i Örebro län. Slöjds konsulterna arrangerar aktiviteter som riktar sig mot den breda allmänheten och specifika målgrupper. Barn och unga, yrkesverksamma slöjdare och slöjdlärare är prioriterade målgrupper. Verksamheten består av föreläsningar, workshoppar, programverksamhet, fortbildning, utställningar eller annan kommunikation. En viktig utgångspunkt för verksamheten är att strategiskt och operativt arbeta för Agenda 2030 som ett sätt att konkretisera fyra hållbarhetsdimensioner, där även kulturell hållbarhet ingår.



Det regionala uppdraget är att

- stärka slöjden som kulturform och därigenom bidra till regionens utveckling
- söka samarbeten och stödja civilsamhället och lokalsamhällen så att fler människor i länet ska få möjlighet att möta och utöva slöjd
- med kulturarvet som plattform bedriva en verksamhet som utbildar, stärker och ger människor tillfälle att reflektera över mångfald, demokrati, miljö och hållbar utveckling
- stärka slöjden som näring genom att på olika sätt stötta yrkesverksamma slöjdare i länet
- stärka kunskaps-, och den pedagogiska utvecklingen inom slöjdområdet för alla åldrar
- arbeta med nationellt samarbete och omvärldsbevakning för att utveckla slöjden i länet.

Örebro läns museum

Örebro läns museum är en av fyra regionala kulturinstitutioner inom kultursamverkansmodellen. Örebro läns museum vill på olika sätt stimulera slöjdområdet i Örebro län och är arbetsgivare för slöjdekonsulenterna.

Samverkan inom slöjden

Samverkan inom slöjden sker både lokalt, regionalt och nationellt. Den regionala främjandeverksamheten inom slöjdområdet samverkar med länets kommuner, civilsamhället och yrkesverksamma slöjdare. Flera interregionala samarbeten inom slöjdområdet finns, dels inom hållbarhetsområdet, dels inom näringsutvecklingsområdet i syfte att stärka professionella slöjdare. På nationell nivå samverkar länets slöjdekonsulenter med Nämnden för hemslöjdsfrågor inom satsningarna Strategisk slöjd och Slöjd Håller. Främjandeverksamheten är navet för slöjdområdet i länet. Som en del av Örebro läns museum har slöjdekonsulentverksamheten en naturlig koppling till kulturarvet.

Digital utveckling

Digitala plattformar och verktyg etableras inom slöjdområdet precis som i samhället i stort. En effekt av detta är att utbytet av erfarenheter, kunskaper och inspiration inte längre begränsas till plats, län eller nation som tidigare. Ett resultat av det är att Do it yourself-rörelsen har vuxit kraftigt de senaste åren samt att nya personer lockas till slöjden. De digitala och fysiska mötesformerna och mötesplatserna kompletterar varandra och skapar en större tillgänglighet till slöjdkunskaper på alla nivåer.

Kulturvanor – slöjd

SOM-institutets nationella kulturvaneundersökning 2019 visar att 47 procent av befolkningen sysslade med handarbete eller hantverk under året.⁶⁶ De som i minst grad ägnade sig åt handarbete eller hantverk var män, personer boende i storstad, personer med låg inkomst och personer från arbetarhem eller högre tjänstemannahem.

Slöjd – en del i ett hållbart och attraktivt län

Slöjd bygger på att kunskapsöverföring sker i mötet mellan människor. I händernas möte med materialet skapas förståelse för den egna förmågan att skapa. Inom slöjden tas lokala material tillvara vilket kan bidra till ekonomisk och ekologisk hållbarhet. Det finns generellt ett cirkulärt förhållningssätt när det gäller resursanvändningen inom slöjden. Ett föremål som innehåller få materialkombinationer är lätt att återbruka och laga. Genom att visa möjligheter att konsumera på andra sätt kan slöjd bidra till en omställning.



Att träffas och göra egna saker samtidigt med andra – att prata medan handen är upptagen – ger mycket som inte är förväntat.

Kunskap om äldre tekniker, till exempel byggnadsvård, hantverk och slöjd ger kunskap och inspiration. Att ta hand om gamla hus, till exempel att renovera fönster i stället för att byta till nya sparar jordens resurser. Att laga saker och återbruka är ett alternativ till ny konsumtion. Insikt i slöjd, hållbara material och hantverk ger även föremål status – man vill ha kvar dem längre och inte köpa nytt.⁶⁷

66) SOM-institutets kulturvaneundersökningar har genomförts årligen sedan 1986. År 2019 var det drygt 10 000 personer som besvarade enkäten.

67) Citaten belyser hur slöjden är med och skapar ett mer hållbart och attraktivt län och kommer från dialogen med länets kulturliv i juni 2022.



Bild och form

Bild och form omfattar flera uttryck och tekniker som bildkonst, konsthantverk, skulptur och fotografi. Samtidskonsten spänner över en mängd olika medier och gränsöverskridande uttryck. I länet finns många enskilda bild- och formkonstnärer, utställningsarrangörer och konstföreningar.

Professionella kulturskapare, utställningsarrangörer och ateljéföreningar

I länet bor och verkar över 150 professionella bild- och formkonstnärer där en majoritet är kvinnor.⁶⁸ Verksamheterna drivs ofta som enskilda firmor och det är vanligt att kombinera sitt konstnärskap med en anställning inom något annat yrke. Det finns även de som arbetar som pedagoger inom skolan, kulturskolan eller hos utställningsarrangörer.

Det finns ett trettiotal utställningsarrangörer som visar utställningar inom bild och form. Exempel på privata gallerier i länet är Galleri Örsta i Kumla kommun och Galleri Nord i Örebro kommun. Flera konsthantverkare säljer och/eller ställer ut sina konstverk i anslutning till sina verkstäder, som Krukmakaregården i Karlskoga kommun och Svalbo keramik i Nora kommun. I länet finns flera ateljéföreningar som Konstbunkern, Atlasgruppen, Ateljé 19 och F2 i Örebro kommun samt Bofors gamla station i Karlskoga kommun.

Utbildning inom bild och form

Länet har en högskoleförberedande utbildning i fri konst på Örebro Konstskola. Det finns tre folkhögskolor med utbildningar inom bild och form. Kävesta folkhögskola har utbildning inom konst och formgivning och är liksom Örebro konstskola högskoleförberedande. Karlskoga folkhögskola har utbildning inom bild och

68) Där konstfotografer och konsthantverkare ingår.

keramik och Hällefors folkhögskola inom form, design och inredningsarkitektur. På gymnasienivå finns estetprogram i Örebro, Lindesberg och Hallsbergs kommuner. Exempel på privata gymnasieskolor med estetisk inriktning är LBS Kreativa gymnasiet, Grillska och NTI i Örebro kommun. Även Riksgymnasiet för döva och hörselskadade har estetiskt program.

Regional finansiering av bild och form

Region Örebro län har två utvecklingsledare som arbetar med främjande inom bild och form. Region Örebro län har också en egen konstsamling och tre konsthandläggare som arbetar med att utöka och tillgängliggöra den konst som organisationen äger. Varje år fördelar Region Örebro län verksamhetsmedel till The non existent Center (Stållbergs gruva) i Ljusnarsbergs kommun, skulpturutställningen Konst på hög i Kumla kommun och Örebro läns museum. Region Örebro län fördelar även föreningsmedel inom bild och form.

Kommunal finansiering av bild och form

Länets kommuner har en central roll för bild och form i länet. Örebro kommun driver Örebro konsthall som visar samtida konst och OpenART som är Nordens största konstbiennial för samtidskonst. OpenART äger rum vartannat år i centrala Örebro och lockar nationella och internationella bild- och formkonstnärer och besökare till länet. Kumla kommun profilerar sig genom satsningen Konst på hög. Flertalet kommuner är utställningsarrangörer med separata konsthallar eller konsthallar i folkbibliotek. Länets grundskolor och förskolor har bild som en del i undervisningen. Förskolorna och skolorna anlitar i varierande grad professionella bild- och formkonstnärer. En del av länets kulturskolor ger barn möjlighet att själva skapa på fritiden. De flesta kommuner är ägare till egna konstsamlingar samt köper regelbundet in konst.

Flera kommuner är med och genomför återkommande konst- och kulturrundor i samverkan med föreningslivet som exempelvis Ljusstråk i Nora kommun och Vinterspår i Lindesbergs kommun.

Bild och form genom civilsamhället

I Örebro län finns flera ideella organisationer och föreningar med betydelse för bild och form i länet och som får föreningsmedel av Region Örebro län. Konstfrämjandet Bergslagen satsar på samtida konstutställningar och arbetar på olika sätt för att konst ska nå alla i samhället. Konsthantverkarna Örebro är ett kooperativ med konsthantverkare från länet som regelbundet genomför utställningar med nutida svenskt konsthantverk och fungerar som en plattform för konsthantverk i regionen. I länet finns en av Sveriges regionavdelningar inom föreningen Svensk Form, Sveriges konstföreningar och ett flertal lokala konstföreningar som Nora Art. Andra viktiga aktörer är Konstnärernas kollektivverkstad (KKV) och Örebro läns grafikgrupp (ÖLG) i Örebro kommun samt Karlskoga-Degerfors grafikverkstad i Degerfors kommun, Konstnärscentrum Mitt (KC-Mitt) och Konstnärernas riksorganisation (KRO).

Det finns konstnärsföreningar som ordnar utställningar och konstrundor som Norra Vätterns bild och formkonstnärer och Konst runt Möckeln. Det finns också flera mindre gallerier på landsbygden som exempelvis Galleri Svanen i Tysslingen i Örebro kommun och Galleri Södra Hyttan i Hällefors kommun. Studieförbunden har ett brett utbud inom bild och form med fokus på amatörverksamhet och möjligheten att själv skapa.⁶⁹

69) Studieförbunden får årliga medel av Region Örebro län.



Aktörer inom kultursamverkansmodellen

Konstfrämjande, Region Örebro län

Region Örebro län finansierar en heltidstjänst och en halvtidstjänst inom bild och form. Verksamheten stärker infrastrukturen i länet genom att stötta bild- och formkonstnärer, utställningsarrangörer, kommuner, organisationer och andra aktörer samt stärker samverkan dem emellan. Den konstfrämjande verksamheten är även med och utvecklar arbetet med gestaltad livsmiljö i Örebro län.⁷⁰



Det regionala uppdraget är att

- arbeta strategiskt och långsiktigt för att utveckla och stärka infrastrukturen och samverkan inom bild och form i länet
- arbeta för att ge länets invånare och besökare möjlighet att möta bild och form oavsett bakgrund, kunskap, var man bor i länet och andra förutsättningar
- utveckla det konstpedagogiska arbetet inom bild och form i länet med ett särskilt fokus på att ge barn och unga möjlighet att uppleva och själva få skapa konst
- skapa bättre förutsättningar för konstnärer inom bild och form att verka i länet och utvecklas i sitt yrke, bland annat genom ekonomiskt stöd och kompetensutveckling
- genom omvärldsbevakning och kompetensutveckling främja utvecklingen av bild och form i länet
- genom regionalt och nationellt samarbete främja utvecklingen av bild och form i länet.

The non existent Center (Ställbergs gruva)

The non existent Center finns vid Ställbergs gruva i Ljusnarsbergs kommun och blev en del av samverkansmodellen i Örebro län 2017. Det är en förening med genreövergripande professionella kulturskapare som arbetar med olika samhällsfrågor på ett gränsöverskridande sätt, med inriktning på samtidskultur. De behöver inte med nödvändighet finnas under bild och form då de arbetar med olika kulturuttryck. I gruppen ingår kompetenser inom konst, litteratur, regi, komposition, formgivning, arkitektur, snickeri, sociologi, psykologi, journalistik, energiteknik och performance. Ett fokus för verksamheten är perspektiv på stad och landsbygd. Att arbeta utanför storstädernas centrum är ett ställningstagande för att bredda berättelserna i samtidskonsten.



Det regionala uppdraget är att

- utveckla en multifunktionell produktions- och publikplats för samtidskonst, scenkonst, litteratur och musik med säte i norra länsdelen
- nå en ny publik genom att arbeta inkluderande med fler än etablerade kulturkonsumenter i länet
- vara med och bidra till långsiktigt stärkande av kulturens roll i en hållbar samhällsutveckling i länet
- stärka länets internationella och nationella utbyte genom residensverksamhet, utbildningar och annan utåtriktad verksamhet.

⁷⁰) Gestaltad livsmiljö handlar om hur arkitektur, form och design formar samhället och invånarens vardag och kan vara med och bidra till att lösa samhällsutmaningar och skapa ett mer hållbart och attraktivt samhälle. Se mer i Propositionen Politik för gestaltad livsmiljö (Prop. 2017/18:110).

Örebro läns museum

Örebro läns museum är en av länets utställningsarrangörer inom bild och form. Museet äger och visar en större konstsamling på cirka 7 000 verk. Konstsamlingen växer succesivt genom inköp och donationer. Bland de mest betydande förvärven finns några stora donationer. Örebro läns museum visar delar av konstsamlingarna på Digitalt museum. I dagsläget består utställningsverksamheten av en stor samling av Jan Häfström som visas permanent på Örebro slott. Se mer om Örebro läns museum inom Kulturarv.

Örebro läns museum är en av länets utställningsarrangörer inom bild och form. De flesta utlånande museiinstitutioner ställer idag höga krav på säkerhet, hantverkskompetens och klimat. När läns museets återställning och verksamhetsanpassning är färdig kommer det att vara den enda lokalen i länet med säkerhetsklass fyra som oftast krävs. Museilokalerna kommer även vara anpassade för konstpedagogisk och skapande verksamhet med till exempel en skaparverkstad.

Övriga aktörer finansierade av Region Örebro län

Konsthandläggare, Region Örebro län (verksamhet inom Region Örebro län)

Konsthandläggarna ansvarar för Region Örebro läns konstsamling med cirka 17 000 konstverk. Samlingen utökas ständigt genom nya inköp och byggnadsanknuten konst och Region Örebro län följer Enprocentsregeln.⁷¹ Konsten skapar en välkomnande, omhändertagande och stimulerande miljö för personal, patienter och andra besökare i Region Örebro läns olika lokaler. Målet är att konstverken ska nå ut till människor med varierande bakgrund, smak, värderingar och livssituationer. Konstverksamheten har tre anställda konsthandläggare. De ingår i förvaltningsavdelningen inom Regionservice fastigheter.

Konst på hög (regionala verksamhetsmedel)

Konst på hög är ett skulpturområde som ligger på toppen av Kvarntorpshögen i Kumla kommun. Kvarntorpshögen är en slagghög på över 100 meter och en restprodukt från när olja utvanns av skiffer. Slagghögen är en annorlunda utställningsmiljö för skulpturområdet och samtidigt ett rekreationsområde. Här finns flera motionssatsningar som skidåkning, mountainbike och naturgym. Cirka 30 000 personer besöker området varje år.

Konst på hög initierades i mitten av 90-talet av Anders Fasth (ägare av Galleri Örsta) och Olle Medin (lokal konstnär). Det är Kumla kommun som driver verksamheten och det finns ett trettiotal skulpturer av nationellt och internationellt erkända bild- och formkonstnärer som Peter Johansson, Lenny Clarhäll, Maria Miesenberger, Ulla Viotti och Anders Krisårr. Samlingen utökas regelbundet.



Det regionala uppdraget är att

- stärka samtidskonstens närvaro i länet genom att verka i södra länsdelen
- genom inköp stärka professionella konstnärers möjlighet att visas offentligt
- tillgängliggöra samtidskonst för boende och besökare genom ett skulpturområde på en plats som genom sitt totala utbud årligen möter ett stort antal besökare
- samverka med andra konstaktörer för att tillgängliggöra samtidskonsten i länet som exempelvis OpenArt.

⁷¹ Enprocentsregeln är en ekonomisk princip för investeringar som innebär att en procent av budgeten vid ny-, om- och tillbyggnationer av fastigheter, infrastruktur och offentliga miljöer investeras i byggnadsanknuten konstnärlig gestaltning.



Samverkan inom bild och form

Samverkan inom bild och form behövs eftersom området består av många mindre aktörer som enskilda bild- och formkonstnärer och mindre utställningsplatser. En betydelsefull del av främjandeverksamheten inom bild och form är att få aktörer att mötas och samverka. Detta sker genom nätverksträffar men även genom att gynna andra aktörers mötesplatser. Andra parter som möjliggör samverkan är Konstfrämjandet Bergslagen, föreningar som Svensk form, Konstnärernas kollektivverkstad (KKV), NoraArt och OpenArt. Samverkan är centralt för att de olika konstströmena i länets olika delar ska kunna genomföras.

Teknisk och digital utveckling

De digitala och fysiska platserna för konst och skapande kompletterar varandra och ger möjlighet till en ny utveckling av konsten, ökad tillgänglighet och ökat utbyte lokalt, regionalt, nationellt och internationellt. De senaste åren har NFT-konsten etablerats och digitala plattformar för handel med konst blir allt vanligare och påverkar den globala konstmarknaden. En viktig fråga handlar om upphovsrätt och gratiskultur. Konstnärsnämnden lyfter problematiken om en förväntan på kostnadsfria digitala miljöer. De lyfter även att delar av bild och form som fotografin digitaliserades snabbt. En konsekvens är att ersättningarna inte har hängt med och att verksamma bild- och formkonstnärer har gett upp sina digitala upphovsrätt. Det har medfört att det idag enbart är det material som publiceras i tryckt form som konstnärerna får ersättning för, inte det digitala.⁷²

Digitaliseringen och mötet mellan människa och teknik blir tydlig när konst skapas genom samarbete med AI. Det gör att hela begreppet kring kreativitets- och upphovsperson utmanas. VR ger också nya möjligheter till



både att skapa och uppleva konst. Maskinen har genom historien ofta varit ett verktyg för att skapa konst och idag finns avancerad robotik där maskinen blir en tydlig möjliggörare och kanske även medskapare.

Kulturvanor – bild och form

SOM-institutets nationella kulturvaneundersökning 2019 visar att 33 procent av befolkningen tog del av en konstutställning under året.⁷³ 36 procent tecknade/målade själva och 66 procent fotograferade.⁷⁴ De som i lägre grad tog del av konstutställningar var män, personer boende på landsbygd, personer med kortare utbildning och lägre inkomst samt personer från arbetarhem. De som i lägre grad tecknade/målade var män, personer över 50 år och personer med kortare utbildning. De som i lägre grad fotograferade var personer med kortare utbildning, lägre inkomst och äldre personer.

⁷²) Digitaliseringens konsekvenser för konstnärers villkor Återrapportering av regeringsuppdrag 2021-05-31, s. 15.

⁷³) SOM-institutets kulturvaneundersökningar har genomförts årligen sedan 1986. År 2019 var det drygt 10 000 personer som besvarade enkäten.

⁷⁴) Statistiken visar i vilken mån en person har fotograferat under året, inte vilket slags fotograferande det handlar om.



Bild och form – en del i ett hållbart och attraktivt län

Konsten ger möjlighet att skapa och uttrycka sig genom ett universellt språk. Att skapa stärker känslan av sammanhang och den fria konsten är central i ett demokratiskt samhälle. Genom offentlig gestaltning, utställningar och andra konstarrangemang kan bild och form bidra till länets attraktivitet. Konst kan även vara med och skapa ett mer ekologiskt hållbart samhälle. Dels genom att lyfta klimathotet, dels genom att konst i relativt låg grad belastar klimat och miljö.

”

Det är otroligt viktigt att människor oavsett bakgrund får möjlighet att vara kreativa, få ett sammanhang och utveckla sina specialintressen utan att bli sedda som ett problem. En del beteenden som ses som icke önskvärda och till och med samhällsfarliga är ibland ett sätt att hitta sammanhang och bekräftelse genom en handling som lika gärna hade kunnat vara en kulturyttring i stället. Jag har träffat så många vuxna människor som ser sin kreativitet som ett problem. Kreativitet är ju det vi behöver mer av för att överleva som samhälle.

Konsten kan synliggöra aktuella samhällsproblem såsom klimathotet, väcka känslor på ett sätt som inte skriven fakta kan. Därmed påverka mot ett bättre och hållbarare samhälle.⁷⁵

75) Citaten belyser hur bild och form är med och skapar ett mer hållbart och attraktivt län och kommer från dialogen med länets kulturliv i juni 2022.



Film

Film är en konstform som består av lika delar kultur och näring. Den är en stor del av populärkulturen och har inte längre sitt enda visningsfönster på biografen, utan lika mycket via skärmar i hemmet och i mobilen. Filmen når människor överallt och hela tiden. Filmbranschen i Örebro län består främst av företag som arbetar med uppdragsfilm och några som kombinerar det med konstnärlig film (dokumentär eller fiktion).

Filmbranschen i länet

I Örebro län finns ett femtiotal registrerade företag som arbetar aktivt med film.⁷⁶ De flesta är frilansare och få har konstnärlig filmproduktion som sin huvudsakliga inkomstkälla. Exempel på företag är Backa Studios som i huvudsak arbetar med beställningsfilm, men som 2019 hade premiär med långfilmen *Lantisar* och Eyra Media som har producerat flera dokumentärfilmer för SVT. Statistiken visar inte vilka av de femtio företagen som kan räknas som professionella kulturskapare och vilka som främst arbetar med uppdragsfilm. Det finns också unga och nya filmare på väg, som med rätt stöd kan bli en del av länets professionella filmbransch.

Exempel på yrkesroller inom filmen är manusförfattare, producenter, regissörer, fotografer, ljud- och ljus tekniker samt filmklippare. Ett team i en filmproduktion innehåller yrkespersoner från fler branscher som skådespelare, kostymörer och maskörer, effektmakare och musiker. Vid större filmproduktioner finns behov av lokala transportföretag, snickerier, hotell och restauranger med mera.

Det finns tre privatdrivna biografer i länet: Filmstaden i Örebro kommun, Rekordbio i Nora och Saga bio i Karlskoga kommuner.

Utbildning inom filmområdet

På Örebro universitet finns ett filmvetenskapligt program. En av inriktningarna är att producera beställningsfilm och kortfilm. Utbildningen innehåller både teoretiska och praktiska kurser i rörlig bild och leder till arbete som filmare, projektledare, pedagog, skribent, kritiker eller kommunikatör. Även medieprogrammen på länets gymnasieskolor innehåller delar kopplat till rörlig media.

⁷⁶ Se utredningen *Professionell filmproduktion i Örebroregionen, 2022, Region Örebro län*.

Regional finansiering av film

Region Örebro län finansierar två heltidstjänster som arbetar med filmpedagogisk verksamhet, visningsverksamhet och filmbranschens utveckling. Det regionala filmarbetet syftar till att stärka arbetet med film i skolan och skolbio, främja biograf- och visningsverksamhet samt stödja enskilda filmare och filmbranschens utveckling i länet.

Kommunal finansiering av film

Tio av länets tolv kommuner har registrerade biografer. Örebro kommun driver Bio Roxy och ett kommunägt bolag driver Lindesbergs biograf. Övriga biografer är föreningsdrivna eller privata. Kommuners insatser för lokala biografer kan vara lägre hyra eller bidrag för drift och teknikinvesteringar.

I grundskolan och gymnasieskolan är filmvisning i klassrummet och skolbiobesök delar av undervisningen. Flera skolor arbetar med film och filmskapande som pedagogiskt verktyg. Några av länets kulturskolor har filmskapande som en del av sin verksamhet för barn och unga.

Film genom civilsamhället

Örebro Filmförening arrangerar visningar, mötesplatser och fortbildning för filmare. De administrerar Region Örebro läns filmteknik till amatörer och filmare och är en kontaktförmedlare mellan filmare och filmproduktioner i länet.

Ideella föreningar driver en stor del av länets biografer. Det finns också mindre filmklubbar som visar film för sina medlemmar. Live at Heart drivs av en ekonomisk förening. Det är en branschfestival med fokus på musik, där film har haft en plats de senaste åren.

Aktörer inom kultursamverkansmodellen

Filmfrämjande, Region Örebro län

Region Örebro län finansierar filmfrämjande verksamhet med två heltidsanställda utvecklingsledare. En del av uppdraget är att stärka arbetet med film för barn

och unga i skolan och på fritiden genom bland annat skolbio och film som pedagogiskt verktyg. Andra delar handlar om att stötta biograf- och visningsverksamhet och att ge stöd till filmutveckling i länet. Filmutveckling innebär att dels stötta nya filmare, dels stärka den professionella filmproduktionen med olika former av stödstrukturer samt genom kompetensutveckling.

Från och med 2022 har den filmfrämjande verksamheten i uppdrag att stärka den professionella filmbranschen i länet genom sökbara utvecklingsstöd för långfilm och tv-serieproduktion som främst riktar sig till filmbolag från länet. För större satsningar i länet och för att skapa en mer livskraftig och hållbar filmbransch behövs sökbara medel för samproduktion samt på sikt filmkommissionärverksamhet.



Det regionala uppdraget är att

- stärka den kulturella infrastrukturen inom filmområdet i Örebro län
- främja barn och ungas möjlighet att använda film som pedagogiskt instrument, uppleva film som konstform och prova på film som personligt uttrycksmedel
- ge unga och nya filmare möjlighet att på fritiden vidareutveckla sina skapande förmågor inom film genom exempelvis nätverk, fortbildning, tekniktillgång och ekonomiskt stöd
- arbeta för att länets invånare ska ha nära till filmkulturella upplevelser på privata, kommunala och föreningsdrivna biografer och andra platser genom fristående arrangörer
- främja regional filmproduktion och professionella filmares förutsättningar att verka i hela länet
- genom omvärldsbevakning, kompetensutveckling samt regionalt och nationellt samarbete främja utvecklingen av film i länet.



Samverkan inom filmen

Region Örebro län är med och skapar mötesplatser för ökad samverkan inom filmen i länet. Ett exempel är filmfrukostar. Samverkan med andra regioner är av stor vikt för de fortbildningar och filmfestivaler som genomförs för bland annat unga filmare och filmpedagoger. Det pågår även samverkan mellan Region Örebro län och länets kommuner genom skolor och kulturskolor. Örebro Filmförening stärker samverkan i länet genom att vara en kontaktförmedlare mellan filmare och filmproduktioner. De arrangerar även mötesplatser.

Teknisk och digital utveckling

Filmen har genomgått en digital revolution. Från att tidigare ha haft en helt analog produktionskedja ersattes kameratekniken med digitala kameror. Omkring 2010 startade även biografdigitaliseringen vilket innebär att filmens väg idag är helt digital, med få undantag, från inspelning via redigering till visningsfönstret. Dagens filmer till biografier eller mellan produktionsled skickas inte längre som filmrullar med transportföretag utan överförs via internet. Det ställer krav på stabilt bredband varhelst film produceras eller visas.

Kulturvanor – film

SOM-institutets nationella kulturvaneundersökning 2019 visar att 68 procent av befolkningen gick på bio under året.⁷⁷ De som i lägre grad tog del av biovisning var personer över 50 år, personer boende på landsbygd, personer med kortare utbildning och lägre inkomst. 63 procent av befolkningen hade själva fotograferat eller filmat 2019.⁷⁸ Även här är det i lägre grad äldre och personer med kortare utbildning och/eller lägre inkomst som fotograferade/filmade.

Film – en del i ett hållbart och attraktivt län

Film visar olika erfarenheter och gör olika röster hörda. Den gestaltar existentiella frågor och kan vara ett sätt att bearbeta olika livssituationer. Därmed är filmen betydelsefull för samhällets demokratiska utveckling. Filmen kan bidra till attraktivitet genom att visa platser i länet. Det leder till ökad besöksnäring, fler inflyttade och en positiv relation till närmiljön. En väl fungerande filmbransch ger arbetstillfällen och stärker företag utanför filmen som hotell, restaurang och turism. Genom sitt innehåll lyfter filmen även svåra samhällsfrågor som klimat- och miljöfrågor. Filmindustrin kan samtidigt vara en klimatomfattig utmaning, men det finns initiativ som utvecklar modeller för grön filmproduktion.



Filmen har potential att vara en större marknadsföringsyta för regionen. Att se sin hembygd på vita duken eller TV, och veta att den syns för människor i hela landet eller till och med världen, skapar en känsla av stolthet. Samtidigt som det skapar intresse för folk utifrån att besöka.

Filmmediet är en viktig faktor för att ett samhälle ska bli mer hållbart. Dels igenom det rent konkreta, det skapas arbetstillfällen. Pengar kommer in i näringslivet via bio och filmproduktioner och så vidare.⁷⁹

⁷⁷) SOM-institutets kulturvaneundersökningar har genomförts årligen sedan 1986. År 2019 var det drygt 10 000 personer som besvarade enkäten.

⁷⁸) Det går inte att skilja statistiken för dem som har fotat och/eller filmat.

⁷⁹) Citaten belyser hur filmen är med och skapar ett mer hållbart och attraktivt län och kommer från dialogen med länets kulturliv i juni 2022.



Litteratur

Litteraturområdet innehåller allt från skönlitteratur som prosa, poesi och dramatik till facklitteratur som essäer, biografier och journalistik och ges ut i olika format som tryckta böcker, e-böcker, ljudböcker och e-ljudböcker.

Litteraturen som konstform i Örebro län

I länet bor få professionella författare. De flesta är kombinatörer och få kan försörja sig enbart på sitt författarskap. Fler professioner som angränsar till och är relevanta för litteraturområdet är översättare, lektörer och illustratörer. Här finns också ett fåtal verksamma i länet. Sammantaget framträder en bild av en svag infrastruktur vilket begränsar möjligheten för aktörer inom litteraturområdet att verka i länet. Det saknas också till stor del utbildning inom litteraturområdet. Det finns ett tjugotal förlag i Örebro län, varav endast ett fåtal har en regelbunden utgivning. Flera av förlagen är enskilda firmor med en utgivning av lokal karaktär.

Litterära evenemang

Klubb bubbla arrangerar föreställningar med spoken word. Litteraturens lördag är en årlig mötesplats för länets litteratur, författare och läsare och under Live at heart framförs poesi från scen. Nämnade evenemang genomförs i Örebro kommun.

Ställbergs gruva i Ljusnarsbergs kommun har litteratur som en av flera konstformer och anordnar återkommande litteraturevenemang. Några av länets få bokhandlare har författarsamtal och litterära föreläsningar.

Regional finansiering av litteratur

Region Örebro län finansierar en heltidstjänst inom litteratur som konstform. Främjandeverksamheten stärker litteraturens ställning och den litterära infrastrukturen i Örebro län.

Kommunal finansiering av litteratur

Kommunerna ska främja litteraturen genom folk- och skolbibliotekens lagstadgade uppdrag. I bibliotekslagen § 2 står det att biblioteken i det allmänna biblioteksväsendet ska främja litteraturens ställning. Länets folkbibliotek arrangerar författarsamtal samt bok- och skrivcirkelverksamhet. I samverkan anordnar de även skrivarläger för barn och unga på loven.

Litteratur genom civilsamhället

Det finns flera litterära samfund och sällskap med koppling till Örebro län som Folke Dahlbergssällskapet och Hjalmar Bergmansamfundet. Det finns ett fåtal registrerade föreningar i länet som bedriver litterär verksamhet samt en registrerad förening som bedriver verksamhet med fokus på bokutgivning.

Civilsamhället, genom folkbildningen, är betydelsefulla för det litterära området i länet. Studieförbunden ordnar föreläsningar, författarsamtal och cirkelverksamhet med koppling till litteraturen. Civilsamhället som arena, både som organiserad och mindre organiserad, gör det möjligt för människor att mötas kring litteraturen genom olika former av bok- och skrivcirkelverksamheter. En förening med koppling till litteraturen är exempelvis Bergslagens bokloppis i Hällefors kommun som arrangerar författarkvällar och andra kulturprogram.

Aktörer inom kultursamverkansmodellen

Litteraturfrämjande, Region Örebro län

Region Örebro län finansierar en utvecklingsledare som arbetar med litteraturfrämjande verksamhet och ger stöd till verksamma inom det litterära fältet. Det kan handla om ekonomiska stöd, fortbildning och nätverk. Syftet är att skapa bättre förutsättningar för författare och andra funktioner i det litterära ekosystemet i länet – allt från skrivintresserade barn och ungdomar till etablerade författare. Centralt i verksamheten är att arbeta för en mer långsiktig etablering av litteraturen som konstform i länet.



Det regionala uppdraget är att

- stärka den litterära kulturella infrastrukturen i Örebro län och synliggöra litteratur och litterära upphovspersoner i länet med syfte att främja litteraturen som konstform
- stärka det litterära skapandet bland länets invånare oavsett bakgrund och kön med ett särskilt fokus på unga
- genom omvärldsbevakning och kompetensutveckling främja litteraturutvecklingen i länet.
- genom regionalt och nationellt samarbete främja litteraturutvecklingen i länet
- skapa bättre förutsättningar och villkor för författare och andra personer i det litterära ekosystemet att verka i länet, bland annat genom ekonomiskt stöd.

Samverkan inom litteraturområdet

I länet sker en viss samverkan mellan litterära aktörer inom författarnätverk. Det är betydelsefullt utifrån att det finns mindre verksamheter och enskilda författare. Det genomförs också litterära arrangemang som ökar möjligheten till samverkan. För att främja ungas litterära skapande sker samverkan mellan exempelvis Region Örebro län, länets folkbibliotek och kulturskolor.

Teknisk och digital utveckling

Sedan 2000-talet befinner sig människors medievanor i förändring. Det påverkar hur litteratur skrivs, produceras och ges ut, men även hur och vad människor läser. 2021 var den tryckta boken fortfarande det vanligaste formatet att läsa genom, samtidigt ökar konsumtionen av ljudböcker och e-böcker.⁸⁰ En aktuell fråga är den om upphovsrättslig ersättning till författare för biblioteksutlån av e-böcker. Författare får biblioteks-

80) Enligt mediebarometern 2021 läste 45 % av befolkningen, 9 till 85 år, någon bok en vanlig dag under året. 13 % lyssnade på ljudbok och 7 % läste e-bok.

ersättning för tryckta böcker som bekostas av staten, men den gäller inte för e-böcker. Utlån av e-böcker bekostas av kommunerna genom folkbiblioteken, men det är förlagen som får ersättning för varje utlåningstillfälle.⁸¹ Den digitala utvecklingen inom litteraturområdet åskådliggörs även genom olika digitala miljöer och tjänster där läsare kan mötas, dela med sig av sina läsupplevelser och streama litteratur. Även författare och skrivande personer kan med hjälp av teknologin publicera egna texter och ingå i digitala gemenskaper. Den digitala utvecklingen påverkar därmed de aktörer som har med litteratur att göra: författare, förlag och bibliotek.

Kulturvanor – litteratur

SOM-institutets nationella kulturvaneundersökning 2019 visar att 36 procent av befolkningen läste bok minst varje vecka under året och 20 procent av befolkningen skrev dagbok eller poesi.⁸² De som i minst grad läste bok var män, personer mellan 16–29 år, personer med kortare utbildning och personer boende på landsbygd. De som i minst grad skrev dagbok eller poesi var män, personer över 50 år, personer med kortare utbildning och personer boende på landsbygd.

Litteratur – en del i ett hållbart och attraktivt län

Litteratur kan vara en del av det hälsofrämjande och sjukdomsförebyggande arbetet. Biblioterapi är en metod som innebär att läsa och samtala om texter i grupp samt att själv skriva och därigenom uppnå en terapeutisk effekt. Litteratur är en del av Örebro läns näringsliv som även kan stärka besöksnäringen genom att marknadsföra författarskap kopplade till länet. Litterära arrangemang kan locka turister såväl som boende i länet. Litteratur kan främja en hållbar utveckling genom att relatera till miljö och klimathot. Läsaren kan erbjudas alternativa och mer hållbara levnadssätt.



Tänker på den inre hållbarheten, psykisk och fysisk hälsa och litteraturens kraft när det kommer till att både främja och hjälpa.

Utan seriös litteratur där viktiga frågor lyfts fram blir kulturen urvattnad och kortsiktig. Hållbarhet, social, mänsklig, klimatomfattig och så vidare, kräver eftertanke och seriös debatt. Det kan viktig litteratur i hög grad förmedla.⁸³



81) SOU Från kris till kraft: Återstart för kulturen s. 127.

82) SOM-institutets kulturvaneundersökningar har genomförts årligen sedan 1986. År 2019 var det drygt 10 000 personer som besvarade enkäten.

83) Citaten belyser hur litteraturen är med och skapar ett mer hållbart och attraktivt län och kommer från dialogen med länets kulturliv i juni 2022.



Bibliotek

Det allmänna biblioteksväsendet i Örebro län består av olika verksamheter, med olika huvudmän och uppdrag. Exempel på bibliotek är regionala sjukhusbibliotek, kommunala folkbibliotek och statliga universitetsbibliotek. Trots skillnader som finns mellan olika verksamheter ska biblioteken arbeta för:

- det demokratiska samhällets utveckling genom att bidra till kunskapsförmedling och fri åsiktsbildning. (Bibliotekslagen 2 §)
- att främja litteraturens ställning och intresset för bildning, upplysning, utbildning och forskning samt kulturell verksamhet i övrigt. (Bibliotekslagen 2 §)
- att ägna särskild uppmärksamhet åt personer med funktionsnedsättning, bland annat genom att utifrån deras olika behov och förutsättningar erbjuda litteratur och tekniska hjälpmedel för att kunna ta del av information. (Bibliotekslagen 4 §)
- att ägna särskild uppmärksamhet åt de nationella minoriteterna och personer som har annat modersmål än svenska, bland annat genom att erbjuda litteratur på
 1. de nationella minoritetsspråken,
 2. andra språk än de nationella minoritetsspråken och svenska, och
 3. lättläst svenska. (Bibliotekslagen 5 §)
- att samverka i syfte att ge alla tillgång till landets samlade biblioteksresurser (Bibliotekslagen 14 §)

Regionalt finansierad biblioteksverksamhet

Region Örebro län har tre utvecklingsledare inom regional biblioteksverksamhet och bedriver verksamhet i enlighet med bibliotekslagen § 11. Region Örebro län är också huvudman för patientbibliotek, medicinska bibliotek och folkhögskolebibliotek. Verksamheterna har skilda uppdrag, målgrupper, verksamhets- och samverkansformer.

Med patienten i fokus erbjuder patientbiblioteken i Örebro län en individuell service genom att tillgängliggöra olika medier som tidskrifter, musik, film och böcker. Patientbiblioteken har dessutom relevant medicinsk information för patienter och anhöriga. Bibliotek finns vid Lindesbergs lasarett, Karlskoga lasarett och universitetssjukhuset i Örebro.

De medicinska biblioteksverksamheterna fungerar som kunskapsstöd för sjukhuspersonal och kliniker och är en del av Region Örebro läns forskningsorganisation. De medicinska biblioteken finns vid Campus USÖ, Lindesbergs lasarett, Karlskoga lasarett och Folk tandvårdens Centrum för specialistvård.

Region Örebro län driver två folkhögskolebibliotek, det ena vid Fellingsbro folkhögskola och det andra vid Kävesta folkhögskola. Folkhögskolebiblioteken är betydelsefulla eftersom de har språkutvecklande insatser samt läs- och litteraturfrämjande verksamhet. Folkhögskolebiblioteken finns till för dess deltagare och personal, för informationssökning till skolarbete eller för egen utveckling.

Örebro läns museum har ett forskningsbibliotek som innehåller litteratur inom kulturhistoriska ämnen med inriktning på Örebro län. Biblioteket är öppet för allmänhet och forskare och böcker får läsas på plats. Även stiftelsen ArkivCentrum Örebro län har ett referensbibliotek som är registrerat i Kungliga Bibliotekets nationella söktjänst.

Kommunalt finansierad biblioteksverksamhet

Folkbibliotek ska finnas i varje kommun, enligt bibliotekslagens 6 §. Folkbiblioteken ska vara tillgängliga för alla och vara anpassade till användarnas behov. I Örebro län finns bibliotek i alla kommuner, men förutsättningarna att bedriva verksamhet varierar. Faktorer som ekonomi, personaltäthet och kommunernas olika demografi påverkar möjligheten att göra bibliotekens tjänster tillgängliga. Gemensamt för folkbiblioteken är uppdragen som finns formulerade i bibliotekslagen.

Folkbiblioteken ska:

- särskilt främja läsning och tillgång till litteratur. (7 §)
- verka för att öka kunskapen om hur informationsteknik kan användas för kunskapsinhämtning, lärande och delaktighet i kulturlivet. (7 §)
- ägna särskild uppmärksamhet åt barn och ungdomar för att främja deras språkutveckling och stimulera till läsning, bland annat genom att erbjuda litteratur utifrån deras behov och förutsättningar. (8 §)

2019 var 65 899 personer registrerade på minst ett av folkbiblioteken i Örebro län. Det innebär att andelen aktiva låntagare var 22 procent av länsinvånarna. Sammantaget hade folkbiblioteken närmare 1 500 000 fysiska besök.⁸⁴ Även andra aktörer kan driva folkbibliotek. I Örebro kommun drivs Tegelbrukets bibliotek på entreprenad av studieförbund.

Skollagen lyfter i 36 § att eleverna i grundskolan, grundsärskolan, specialskolan, sameskolan, gymnasieskolan och gymnasiesärskolan ska ha tillgång till skolbibliotek. Tillgången till skolbibliotek i Örebro län varierar mellan kommunerna och de olika skolorna. Skolbibliotek finns på de flesta kommunala gymnasieskolor i länet, medan variationen är större på länets grundskolor. Det varierar även i vilken grad som verksamheten finns i anpassade lokaler, har tillgängliga öppettider för elever och pedagoger och är bemannade med utbildade skolbibliotekarier. I flera kommuner samverkar grundskolbiblioteken med kommunala folkbibliotek, förskola och skolans fritidsverksamhet.

Statligt finansierad biblioteksverksamhet

Det ska finnas tillgång till högskolebibliotek vid alla universitet och högskolor som omfattas av högskolelagen (bibliotekslagen 12 §). Det innebär att biblioteken ska svara för biblioteksverksamhet inom de områden som knyter an till utbildning och forskning vid universitetet eller högskolan. Örebro universitetsbibliotek erbjuder service till studenter, lärare och forskare vid Örebro universitet, Campus USÖ och på Campus Grythyttan. Kriminalvården och Statens institutionsstyrelse har bibliotek för klienter och vårdare i sina anläggningar.

⁸⁴) Siffrorna är från Kungliga bibliotekets biblioteksstatistik

Aktörer med regionala verksamhetsmedel i Örebro län

Regional biblioteksverksamhet, Region Örebro län (kultursamverkansmodellen)

Enligt bibliotekslagen 11 § ska den regionala biblioteksverksamheten främja samarbete, verksamhetsutveckling och kvalitet när det gäller de folkbibliotek som är verksamma i länet. Det sker bland annat genom utbildning, nätverk, projektmedel, omvärldsbevakning och medverkan i nationella och interregionala projekt. Syftet är att stötta kommunerna i utvecklandet av sina biblioteksverksamheter så att de blir mer angelägna och relevanta för sina kommuninvånare och i längden för länets alla invånare. Den regionala biblioteksverksamheten stödjer folkbiblioteken inom områden som exempelvis läsfrämjande, barnrättsfrågor, medie- och informationskunnighet (MIK) och bibliotekens arbete med andra kulturuttryck.



Det regionala uppdraget är att

- tillsammans med bland annat folkbiblioteken arbeta långsiktigt och strategiskt för det demokratiska samhällets utveckling i länet
- stärka folkbiblioteken i arbetet att erbjuda länets invånare en likvärdig biblioteksverksamhet i hela länet
- stärka folkbiblioteken i uppdraget att ägna barn och unga ett särskilt fokus
- stötta länets folkbibliotek i arbetet med de prioriterade grupperna nationella minoriteter, personer med annat modersmål än svensk och personer med funktionsnedsättning
- genom omvärldsbevakning, nätverk, kompetensutveckling och annat verksamhetsstöd främja samarbete och kvalitet hos länets folkbibliotek
- genom regionalt och nationellt samarbete främja utvecklingen av länets folkbibliotek.

Samverkan inom biblioteksverksamheten

Biblioteken i Örebro län samverkar med varandra och med andra aktörer. En större samverkan är Bergslagsbibblan, där ett flertal folkbibliotek driver en gemensam bibliotekskatalog och webbplats. Det pågår även samarbeten inom respektive kommun mellan biblioteksverksamheter och fritidsgårdar, skolor, kulturskolor, äldreården och civilsamhället. Flera folkbibliotek samverkar med logoped, barnhälsovård och förskola. Den regionala biblioteksverksamheten samverkar bland annat med andra regioner, statliga myndigheter, folkbibliotek, kulturaktörer samt andra områden inom Region Örebro län. Det finns även en formaliserad samverkan mellan Region Örebro län, Örebro universitet och Örebro kommun om sjukhusbiblioteksverksamheten vid Universitetssjukhuset Örebro.

Teknisk och digital utveckling

Biblioteken har historiskt genomgått stora tekniskifften. Klassiska exempel är när kortkataloger över bibliotekens samlingar blev dataregister, eller när den manuella sorteringen av medier ersattes av maskinell teknik. Samtidigt medför digitaliseringen olika utmaningar inom biblioteksområdet. Det handlar bland annat om:

- digitalisering av svenskt tryck och kulturarv
- ökad likvärdighet för bibliotekens digitala tjänster
- folkbibliotekens kostnader för e-bokslån
- e-tjänster från kommersiella aktörer
- invånare i digitalt utanförskap

För att möta dessa utmaningar krävs en större samordning av bibliotekssektorn på nationell nivå och utökad samverkan på lokal nivå. Biblioteksverksamheter i Örebro län arbetar för att möta dessa svårigheter. Det sker genom att stärka medarbetarnas digitala kompetenser, främja invånarnas digitala kunskaper och tillgängliggöra tjänster och verksamheter med hjälp av tekniska lösningar.



Kulturvanor bibliotek

SOM-institutets nationella kulturvaneundersökning 2019 visar att 55 procent av befolkningen gick på bibliotek någon gång under året.⁸⁵ De som i lägre grad tog del av biblioteksverksamhet var män, personer över 50 år, personer med kortare utbildning, personer från arbetarhem och personer boende på landsbygd.

Bibliotek – en del i ett hållbart och attraktivt län

Bibliotek inom det allmänna biblioteksväsendet prioriterar personer med funktionsnedsättning, nationella minoriteter och personer med annat modersmål än svenska. Det är grupper som utifrån rådande samhällsstrukturer ofta har sämre socioekonomiska förutsättningar i jämförelse med majoritetsbefolkningen. Här verkar biblioteken som en inkluderande kraft.

Folkbiblioteken kan skapa attraktiva och trygga livs- och boendemiljöer för såväl nya som etablerade invånare. Barn och ungas språkutveckling och läsning främjas bland annat genom kostnadsfria aktiviteter. De kan därmed nå barn som inte kommer i kontakt med kultur på andra sätt. 2019 genomfördes totalt 2 296 publika aktiviteter på folkbiblioteken i länet. Av dem var 1 285 aktiviteter primärt riktade till barn och unga.

Sedan lång tid är biblioteken viktiga aktörer i arbetet för en hållbar miljö genom att medier, istället för att konsumeras, cirkulerar mellan människor. Därtill är biblioteken centrala för det livslånga lärandet och ett uttryck för ett hållbart demokratiskt samhälle.



Social och mänsklig hållbarhet - människor möts hos oss och skapar nätverk, får möjlighet att utveckla sig och utbilda sig, får tillgång till hjälp med digital teknik och hjälp (samhällsvägledning) att hitta rätt i samhällsinformation och byråkrati, får möjlighet att få hjälp att orientera sig i informationsflödet inklusive hjälp att genomskåda fejkflöden, och möjlighet att få nya intryck och upplevelser och vidga sina vyer.

Att bedriva folkbiblioteksverksamhet kan vara att genomföra FN:s hållbarhetsmål i praktiken, om biblioteken och deras huvudmän vill det och ger resurser till det. Själva biblioteksiden bygger på att genomföra cirkulär ekonomi, det vill säga ett gemensamt ägande av kunskap i form av till exempel böcker. Men det kan utökas till exempel till verktygsbibliotek.⁸⁶

85) SOM-institutets kulturvaneundersökningar har genomförts årligen sedan 1986. År 2019 var det drygt 10 000 personer som besvarade enkäten.

86) Citaten belyser hur biblioteken är med och skapar ett mer hållbart och attraktivt län och kommer från dialogen med länets kulturliv i juni 2022.

10. Samverkan för kulturutveckling



Nedan beskrivs strategiska inriktningar för samverkan kring kultur i länet 2024–2027, dels med länets kommuner, dels med andra politikområden utifrån mål i den regionala utvecklingsstrategin (RUS).

Regional – kommunal samverkan

Länets kommuner har inom det specifika samverkansrådet för kultur enats med Region Örebro län om följande gemensamma övergripande inriktningar att samverka kring 2024–2027. De ligger väl i linje med de tre övergripande utvecklingsmålen för kulturplanen.



- Stärka förutsättningarna och det systematiska arbetet för att alla barn i länet ska få tillgång till kultur i skolan och på fritiden. Viktiga delar i arbetet är ökad samverkan mellan kultur och skola samt stärkt samverkan mellan länets kulturskolor.
- Stärka arbetet med kultur och hälsa i länet. Att arbeta med kultur genom förebyggande och hälsofrämjande insatser. Unga och äldre pekas ut som viktiga grupper. En väsentlig del av arbetet är ökad samverkan mellan kultur samt vård och omsorg.
- Utveckla och stärka samverkan mellan länets kommuner samt utöka samverkan med den regionala främjandeverksamheten och kulturinstitutionerna. Fokus är att stärka den kulturella infrastrukturen.
- Stärka arbetet med breddat deltagande och inkludering i kulturlivet genom fokus på personer med sämre socioekonomiska livsvillkor.
- Stärka utvecklingen av kulturella kreativa näringar i länet.

För att samverkan ska bli fruktbar och ha en reell effekt krävs väl fungerande samverkansstrukturer mellan region och kommuner. De övergripande målen behöver kommuniceras inom organisationerna och brytas ned i genomförbara aktiviteter möjliga att följa upp.



Samspelet mellan kultur och andra politikområden

Ett levande och fritt professionellt kulturliv som alla har möjlighet att ta del av kan bidra till:

- klimatmässigt hållbara upplevelser,
- god, jämlik och jämställd hälsa,
- stärkt sammanhållning och integration,
- ett stärkt och mer hållbart näringsliv,
- attraktiva boendemiljöer,
- attraktiva upplevelser för invånare och besökare,
- stärkt förmåga hos barn och unga att lära och utvecklas i skolan och på fritiden,
- ökad medvetenhet om klimatfrågor och andra samhällsfrågor.

Andra politikområden kan på olika sätt ha nytta av att kulturen finns och utvecklas i länet och det har utvecklats yrkesgrupper, företag och kulturaktörer som är särskilt inriktade på att använda kultur för olika ändamål. Det kan handla om kulturpedagoger på äldreboenden, danspedagoger inom kultur och hälsa eller att turistsektorn paketerar kulturupplevelser tillsammans med natur och måltidsupplevelser. Det innebär således att Region Örebro län inte ålägger kulturaktörer att arbeta för att uppnå särskilda samhällseffekter. Kulturen har ett egenvärde som är Region Örebro läns primära fokus.

87) Regional utveckling driver utveckling utifrån den regionala utvecklingsstrategin inom flera olika områden.

Region Örebro läns samverkan mellan kultur och andra politikområden

Följande inriktningar för samverkan har tagits fram i dialog mellan områdena inom regional utveckling hos Region Örebro län.⁸⁷ Nedan finns de prioriteringar för samverkan med andra politikområden som gäller för 2024–2027.



Kultur och miljö

- Undersöka vilka delar av kulturen som kan bidra till det regionala hållbarhetsarbetet kopplat till miljö och klimat, cirkulär ekonomi och Agenda2030.

Barn och unga (kultur i skolan och på barns fritid)

- Stärka arbetet med kultur i skolan och på barns fritid med fokus på Örebro läns socio-ekonomiska utmaningar.

Kultur och Näringsliv/Turism

- Stärka Kulturella Kreativa Näringar vilket skapar positiva effekter för kulturturismen i Örebro län.

Kultur och Samhällsplanering

- Stärka kunskaperna om och samverkan kring gestaltad livsmiljö, bild och form, kulturella kraftfält och kulturutveckling i stad och landsbygd. Kulturmiljöperspektivet är en del i detta.

Kultur och hälsa

- Fortsatt samverkan kring kultur och hälsa sprida kultur till grupper som lider av ohälsa i syfte att nå en god, jämlik och jämställd hälsa i Örebro län.

11. Utveckling sedan 2012



Sedan kultursamverkansmodellen infördes 2012 har länets kulturella infrastruktur utvecklats genom bland annat stärkta verksamheter, utvecklingsprojekt, fortbildning, kunskapsutveckling samt nya former för samverkan och dialog.

Medel till aktörer med uppdrag i kulturplanen

Medlen inom kultursamverkansmodellen samt de regionala verksamhetsmedlen som fördelas i kulturnämnden årligen har successivt höjts genom årliga uppräknings och andra förändringar enligt tabellen nedan.⁸⁸ De regionala medlen har ökat mer än de statliga medlen. De medel som har ökat mest procentuellt är de regionala verksamhetsmedlen utan statlig finansiering:

	Statliga medel (tkr)		Regionala medel (tkr)	
	2012	2022	2012	2022
Medel inom samverkansmodellen	35 313	46 876	44 132	62 619
Regionala verksamhetsmedel utan statlig finansiering			2 281	4 726

Tabell 2. Region Örebro läns kulturnämnds fördelning av statliga och regionala medel 2012 och 2022.

Opera på Skäret, Stadra teater och The non-existent Center (Ställbergs gruva) har lyfts in i kultursamverkansmodellen och därmed fått en mer stabil offentlig finansiering genom statliga och regionala medel.

⁸⁸ I samverkansmodellen ingår: Länsteatern Örebro, Länsmusiken i Örebro, Örebro läns museum, ArkivCentrum Örebro län, Stadra teater, Opera på Skäret, The Non-Existent Center samt främjandeverksamhet inom Biblioteksutveckling, Bild och form, dans, film, teater och slöjd. Aktörer som får regionala verksamhetsmedel är: Teater Martin Mutter, Konst på hög, Skoindustrimuseet, NJOV, Alfred Nobels museum, Frövifors pappersbruksmuseum Loka brunns kurortsmuseum, regional främjandeverksamhet inom amatörteater och amatörmusik.

Stärkt främjandeverksamhet

Främjandeverksamheten inom kultursamverkansmodellen har samlats med Region Örebro län som huvudman med undantag för slöjden.⁸⁹ Arbetssättet har utvecklats mot ett alltmer strategiskt arbete, exempelvis genom bidragsfördelning. Flera verksamheter har stärkts för att vara i paritet med andra regioner genom stöd från Statens kulturråd. Det gäller dans, bild och form, film, litteratur och musik. En amatörmusik-konsulent har tillsatts med fokus på amatörer inom rock, pop och hip-hop.

Satsningar på kultur för barn och unga

Flera satsningar har genomförts i samverkan mellan Region Örebro län och länets kommuner.

- **Ung peng**, ett arrangörstipendium för unga som länets kommuner och Region Örebro län finansierar tillsammans.
- **Kulturkraft**, en modell för skolornas möjlighet att erbjuda barn och unga professionell kultur. Region Örebro län bidrar med en kulturpeng, ett årligt professionellt kulturutbud genom en digital plattform samt en kulturutbudsdag med stöd av den regionala främjandeverksamheten. Kommunerna kan ta del av kulturpengen förutsatt att de har en kommunal barnkulturplan samt kontaktpersoner.
- **Kulturskolsamverkan**, en samordnare har under flera år varit anställd för att samordna samverkan mellan länets kulturskolor.

Regionala utvecklingsprojekt som har fått statligt stöd med regionala medel som medfinansiering har handlat om:

professionell dans, kulturella kraftfält på landsbygden, scenkonst utanför tätort, teater och teckenspråk (Dot), arrangörsutveckling, integration och kultur, kulturella kreativa näringar, kultur och hälsa, biblioteksutveckling, läsfrämjande, museiutveckling, körutveckling och slöjdutveckling.

Region Örebro län har fördelat tillfälliga

regionala utvecklingsmedel och andra stöd och har exempelvis varit med och finansierat delar av Live at Heart, Open Art kids, Art kod, Nora kammarmusikfestival, Rådhuskalendern, Litteraturens lördag och Kulturnatten i Örebro. Särskilt stöd har också riktats till det fria professionella kulturlivet och aktörer inom kultursamverkansmodellen under pandemin.

Samverkan och lärande har stimulerats genom nätverk, mötesplatser, konferenser och fortbildningar riktade till olika målgrupper. Kulturtinget, i samverkan med flera län, samt Agenda kultur 2022 är större konferenser riktade till politiker och tjänstepersoner i och utanför länet.

Kunskapsutveckling har skett genom Region Örebro läns kartläggningar, uppföljning och undersökningar, som till exempel:

- GIS – analyser om kulturella mötesplatser i länet exempelvis kopplat till socioekonomiska kluster.
- Undersökningar som: Ungas syn på kultur, Pandemins påverkan på kulturen, Utredning inför satsning på filmbranschen, Barnrättsprövning bibliotek, Kartläggning inom bild och form, Litteraturutredning, Implementering av FN:s konvention om barnets rättigheter, Design och arkitektur, Spelkultur samt Implementering av Dans och hälsa.
- En digital kulturpanel med unga kulturintresserade skapades och användes 2012-2019 för att genomföra enkätundersökningar och fokusgrupper inför olika politiska beslut.
- Projektutvärderingar inom olika projekt.
- Uppföljning av regionalt finansierade kulturaktörer bland annat genom den nationella kulturdatan (KDB).

89) Amatörteaterfrämjande och amatörmusikfrämjande har folkbildningen som huvudman genom ÖLBF och Scenit. Dessa finansieras dock enbart av regionala medel.



Utveckling 2024–2027

Region Örebro län och kultursamverkansmodellen har båda tillitsbaserade arbetsätt som utgångspunkt. Den uppföljning och de utvärderingar som förekommer har sin grund i att på ett transparent sätt visa hur de offentliga medlen har använts, samt att ta fram ny kunskap som behövs för kulturutveckling och verksamhetsutveckling.

Lärande och dialog som arbetsätt

Kultursamverkansmodellen har sin grund i ett tillitsbaserat arbetsätt inom ramen för flernivåstyrning. Staten, regionen och kommunerna har olika ansvar inom den offentligt finansierade kulturen. Samverkan, lärande och en strukturerad dialog dem emellan är central. Område kultur och ideell sektor hos Region Örebro län tar fram och driver arbetet med att uppnå målen i kulturplanen på uppdrag av kulturnämnden. Den offentligt finansierade kulturen bildar tillsammans med professionen och civilsamhället till länets kulturella infrastruktur som sätter ramarna för kulturutvecklingen. Målsättningarna inom kulturen växer fram i dialogen mellan de olika parterna. Kultur och ideell sektor arbetar tillsammans med övriga områden inom Regional utveckling utifrån ett tillitsbaserat ledarskap och medarbetarskap med syfte att driva utveckling för ett mer hållbart och attraktivt län.

Uppföljning, utvärdering och kunskapsutveckling

För att se hur offentliga medel används behöver Region Örebro län följa upp och utvärdera. Den regionala kulturplanen och de kulturaktörer som har uppdrag i planen följs upp genom kulturnämndens verksamhetsplan med särskilt framtagna indikatorer. Som utgångspunkt för uppföljningen finns den nationella statistiken över medelsanvändning, årsarbetskrafter och genomförd verksamhet samt verksamhetsberättelser från

aktörerna. Som komplement genomförs årliga dialoger med länets regionalt finansierade kulturaktörer inom och utanför kultursamverkanmodellen. Uppföljningen finns att ta del av i kulturnämndens årliga verksamhetsberättelser. Vid behov genomförs även ytterligare uppföljning av målen i kulturplanen. Uppföljningen kan ligga till grund för analyser och utvärderingar för fortsatt utveckling.

Till kulturplanen finns också en årlig handlingsplan med Region Örebro läns prioriteringar. I handlingsplanen bryts prioriteringarna ned på aktivitetsnivå. Handlingsplanen följs upp årligen.

Det finns även behov av att följa upp, reflektera och lära sig av erfarenheter för fortsatt verksamhetsutveckling. Det kan ske genom dialoger, kollegiala utvärderingar, följeforskning och andra kvalitativa metoder.

Myndigheten för kulturanalys har regeringens uppdrag att utvärdera, analysera och redovisa effekter av förslag och genomförda åtgärder inom kulturområdet. Även Statens kulturråd, Konstnärsnämnden och andra statliga myndigheter inom kulturområdet genomför undersökningar. Andra kunskapskällor är nationell och internationell forskning. Vid behov genomför Region Örebro län egna utvärderingar, kartläggningar och utredningar. Det sker inför politiska beslut men även för att exempelvis stärka kunskaperna om länets kultur för att kunna göra rätt satsningar i framtiden.

12. Bilaga 1. Arbetsprocess för att ta fram kulturplanen

En arbetsgrupp på tjänstemannanivå inom Område kultur och ideell sektor hos Region Örebro län har ansvarat för att ta fram den regionala kulturplanen. Processen har genomförts enligt följande:



Politisk inriktning

Den regionalpolitiska inriktningen för kulturplanen 2024–2027 togs fram av kulturnämnden med stöd av en workshop i december 2021.⁹⁰ Viktiga utgångspunkter i arbetet var den regionala utvecklingsstrategin, de nationella kulturpolitiska målen och den regionala kulturplanen 2020–2023. Inriktningen beslutades om i kulturnämnden februari 2022 och var enligt följande:

- Ett livskraftigt och fritt professionellt kulturliv med en mångfald av kulturyttringar och stärkt arrangörskap i hela länet,
- Kultur som skapar delaktighet genom civilsamhället,
- Social sammanhållning genom ökat kulturdeltagande med fokus på sämre socioekonomiska förhållanden samt barn och unga,
- Kultur som en väsentlig del i en attraktiv och hållbar samhällsutveckling där utvecklingen av kultur och hälsa samt av kulturella kreativa näringar är central,
- Digital utveckling och innovationer i länets kultur,
- Stärkt internationell, interregional och mellan-kommunal samverkan.

90) Workshopen genomfördes av Kairos Future och bestod av en omvärldsspaning med fokus på kultur och efterföljande gruppsamtal för att skapa inriktning. Syftet med workshopen var att skapa en inriktning som utgår från de samhällsutmaningar som påverkar kulturen relaterat till visionen för kulturen i den regionala utvecklingsstrategin (RUS).

Dialoger

Efter att den regionalpolitiska inriktningen antagits genomförde Region Örebro län flera dialoger. De genomfördes för att kulturplanen ska vara grundad i länets kulturliv och dess utmaningar. De genomfördes också för att det ska finnas en stabil grund för samverkan vad gäller länets fortsatta kulturutveckling. Nedan följer en kort beskrivning av dialogerna och hur resultaten från dialogerna har använts i kulturplanen.

1: Digital stordialog

En digital stordialog genomfördes med 66 deltagare den 1 juni 2022. Fokus var att diskutera utmaningar inom de olika kulturområdena i kulturplanen samt om kulturen i länet är med och bidrar till attraktivitet och hållbarhet. Dialogen riktade sig till dem som påverkar länets kulturliv i sitt yrke eller genom ideellt arbete. För att skapa ett bra underlag till kulturplanen fick samtliga deltagare först diskutera i mindre grupper och sedan besvara frågor individuellt digitalt. För de som inte kunde delta vid det aktuella tillfället fanns möjlighet att besvara en enkät med samma frågor. Enkäten var öppen mellan 2 juni och 1 augusti 2022.



Resultatet från dialogen och enkäten har tillsammans med den regionalpolitiska inriktningen använts för att skapa de tre övergripande utvecklingsmålen för kulturplanen. Resultatet från dialogen och enkäten har också använts för att visa på hur kulturen är med och bidrar till ett hållbart och attraktivt län genom citaten i kapitel 8.

Målet var att dialogdeltagarna skulle komma från länets olika kulturområden och bestå av olika kulturaktörer. Målet var också att deltagarna skulle vara representativa för länets befolkning genom var de bor, ålder, könstillhörighet och bakgrund. Resultatet var enligt följande:

- Medelåldern var 55 år där den yngsta deltagaren var 24 år och den äldsta 81 år.
- 62% var kvinnor och 38% var män.
- 53% kom från Örebro kommun, Laxå och Lekebergs kommuner var inte representerade.
- Av deltagarna var 44 % professionella kulturskapare, 29 % från civilsamhället, 17 % kommunanställda, 15 % regionala tjänstepersoner, 6 % utbildningsanordnare samt 5 % annat.⁹¹
- Teckenspråkiga var representerade i dialogerna och använde sig av teckenspråkstolkar.

2: Dialoger med länets kommuner

Dialoger om hur kultursamverkan mellan kommuner och region ska utvecklas och riktas 2024–2027 hölls med Specifika samverkansrådet för kultur och dess tjänstemannastöd i april och juni 2022.⁹² Tillsammans beslutades om strategiska inriktningar för regional-kommunal samverkan. I dialogerna diskuterades även kulturens roll för ett hållbart och attraktivt län.

91) Summan överstiger 100 procent eftersom en del av deltagarna hade fler tillhörigheter.

92) Det specifika samverkansrådet för kultur är en del av regionens ordinarie politiska mötesstruktur som träffas fyra gånger per år för att diskutera kulturpolitiska frågor av intresse för länet. I grupperingen ingår en politisk representant från varje kommun samt den regionala kulturnämndens ordförande som leder mötena. Till stöd för samverkansrådet finns en tjänstemannagrupp som också består av en representant från varje kommun, vanligen kulturchefen, samt den regionala kulturchefen. Även tjänstemannastödet träffas fyra gånger per år.

93) Inom Region Örebro län.

94) Kulturaktörer som får regionala verksamhetsmedel eller medel inom kultursamverkansmodellen.

3: Dialog inom Regional utveckling

Den 8 juni genomfördes en dialog med deltagare från Område kultur och ideell sektor och övriga områden inom Regional utveckling.⁹³ Frågeställningen var hur kultur kan samverka med Välfärd och folkhälsa, Energi och klimat, Näringsliv och turism, Utbildning och kompetensförsörjning och Samhällsplanering för ett hållbart och attraktivt län. Under dialogen diskuterades strategiska områden för samverkan 2024–2027 samt aktiviteter kopplade till dem.

4: Dialoger med unga

Eftersom medelåldern i dialogerna var hög genomfördes hösten 2022 kompletterande dialoger med unga. Dialogerna genomfördes med stöd av föreningen Youth 2030 på kulturskola och fritidsgård i Örebro kommun. Dialogerna hade till syfte att ge en bild av hur unga i länet ser på länets kultur och vilken slags kulturutveckling de önskar sig.

Skrivprocess och remissperiod

Skrivprocessen genomfördes i huvudsak under 2022. Texterna om de olika kulturområdena skapades i nära samverkan med kulturaktörerna inom kultursamverkansmodellen samt länets kommuner.⁹⁴ Under september–november skrevs ett första utkast av kulturplanen som presenterades i kulturnämnden i december. Under våren 2023 genomfördes ändringar och korrigeringar av planen i samverkan med den nya kulturnämnden som tillträdde i januari 2023.

Remissperioden för planen var mellan 21 februari och 28 april 2023.

Remissinstanser var:

- Länets kommuner (12)
- Kulturaktörer inom kultursamverkansmodellen i Örebro län (7)
- Aktörer med regionala verksamhetsmedel (9)
- Politiska partier (8)
- Intresseorganisationer: (KC-Mitt, Svensk form Örebro län, The Art of Sweden, Ideell kulturallians nationellt, KLYS)
- Utbildningsanordnare: Fellingsbro folkhögskola, Kävesta folkhögskola, Örebro konstskola, Örebro universitet
- Övriga aktörer: Länsstyrelsen Örebro, Örebro läns bildningsförbund, Konstfrämjandet Bergslagen, Riksteatern Örebro län samt Örebro läns hembygdsförbund

Sammanlagt inkom 43 svar varav 29 från remissinstanser. De som svarade på remissen var:

- Länets kommuner: Askersund, Kumla, Lekeberg, Örebro, Nora, Ljusnarsberg, Karlskoga, Hallsberg, Lindesberg, Hällefors,
- Kulturaktörer inom kultursamverkansmodellen i Örebro län: Länsteatern Örebro, Länsmusiken i Örebro, Örebro läns museum, Stadra teater,
- Aktörer med regionala verksamhetsmedel: NJOV, Skoindustrimuseet.
- Politiska partier: Liberalerna, Moderaterna, Vänsterpartiet,
- Intresseorganisationer: KLYS, KRO, Sveriges författarförbund, The Art of Sweden, Ideell kulturallians,

- Utbildningsanordnare: Örebro universitet, Kävesta folkhögskola,
- Övriga aktörer: professionella kulturskapare (litteratur, dans, bild och form), kulturföreningar, Örebro läns hembygdsförbund, Riksteatern Örebro/teaterfrämjande verksamhet, Länsstyrelsen, Regional utveckling (Välfärd och folkhälsa samt Trafik och samhällsplanering) samt representanter för nationella minoriteter och Funktionshinderrådet.

Vanliga synpunkter var att det behövdes tydligare prioriteringar i planen samt att Region Örebro läns arbete utifrån konstnärlig frihet behövde förtydligas. Ytterligare en vanligt förekommande synpunkt var att planen var lång men också att den var genomarbetad och det upplevdes positivt med den inledande analysen samt att civilsamhället och länets kommuner fick större plats än i tidigare planer. Omarbetningar genomfördes utifrån inkomna synpunkter och ett nytt förslag presenterades för kulturnämnden i juni 2023.

Politiska beslut

Planen bereddes i kulturnämnden 7 juni 2023 och beslutades om i kulturnämnden, regionstyrelsen och regionfullmäktige under hösten 2023. I början av november skickades planen vidare till Statens kulturråd.

13. Bilaga 2. Bildförteckning

Framsida Illustrationer av Mattias Käll

Sid 10 Teatergruppen på Nora Kulturskola.

Foto Terése Classon Sundh

Sid 13 Penslar. Foto Terése Classon Sundh

Sid 17 Kävesta folkhögskola konst. Foto Pavel Koubek/

Icon Photography

Sid 19 Teaterföreställningen Syrenvägen, Ingela Schale

Berghagen. Scenkonst Sörmland på Edsbergs bygde-

gård, Fjugesta. Foto Terése Classon Sundh

Sid 22 Film i skolan/kulturskolan. Foto Terése Classon

Sundh

Sid 25 Barnverksamhet på Kumla bibliotek med Ida

Blomqvist och Lena Eriksson. Foto Terése Classon

Sundh

Sid 27 Färg och form på Kulturskolan i Nora. Lärare

Maria Wangi Ibohm med elever.

Sid 28 Dansföreställningen Hopp om livet (arbetstitel)

med Tanya Montan Rydell, My Prim, Anna Johansson.

Foto Terése Classon Sundh

Sid 32 Teaterföreställningen Anna Freud, Länsteatern

(Örebro teater), 2021. Foto Kicki Nilsson/Icon Photo-

graphy

Sid 35 Teaterföreställningen Dödsfällan, Länsteatern

(Örebro teater), 2022. Foto Sören Vilks

Sid 39 Teaterföreställningen Comedy Queen, Läns-

teatern (Örebro teater), 2022. Foto Sara P Borgström

Sid 40 Dansföreställningen The Dark Knife med

Jessica Andrenacci, Ida Hellsten och Maria Teresa

Tanzarella, Sjöängens kulturhus i Askersund, 2022.

Foto Terése Classon Sundh

Sid 42 Kävesta folkhögskola dans. Foto Pavel Koubek/

Icon Photography

Sid 44 Orkester hos Kulturskolan på Kulturkvarteret,

Örebro. Foto Terése Classon Sundh

Sid 46 Örebro konserthus. Foto Terése Classon Sundh

Sid 49 Låtskrivarlägret Tiveden Americana i Tiveds-

torp, Tivedens nationalpark. Foto Terése Classon Sundh

Sid 50 ArkivCentrum, Ellinor Mangérus.

Foto Terése Classon Sundh

Sid 53 Örebro läns museum.

Foto Terése Classon Sundh

Sid 54 ArkivCentrum, Ellinor Mangérus och

Håkan Henriksson. Foto Terése Classon Sundh

Sid 57 Kävesta folkhögskola, metallslöjd.

Foto Pavel Koubek/Icon Photography

Sid 60 Emil Öhlund, KonstBunkern – ateljéer och

galleri, Örebro. Foto Terése Classon Sundh

Sid 65 Makt, skulptur i brons av Richard Brixel, 1998.

Del av den permanenta utställningen på Konst på hög,

Kvarntorpshögen i Kumla. Foto Terése Classon Sundh

Sid 66 Oscar Tannerstad filmar under Kulturnatten

på Kulturhuset i Örebro. Foto Terése Classon Sundh

Sid 69 Michael Horvath Dahlman på Klubb Bubbla,

Nya China, 2022. Foto Terése Classon Sundh

Sid 71 Författare skriver på dator.

Foto Terése Classon Sundh

Sid 72 Barn läser på Kumla bibliotek.

Foto Terése Classon Sundh

Sid 75 Man vid dator på biblioteket i Kumla.

Foto Terése Classon Sundh

Sid 76 Teatergruppen på Nora Kulturskola.

Foto Terése Classon Sundh

Sid 77 Äldre kvinnor dansar med rullatorer.

Foto Terése Classon Sundh

Sid 78 Penslar. Foto Terése Classon Sundh

Den regionala kulturplanen för Örebro län har tagits fram av Region Örebro län i samarbete med ett stort antal aktörer inom kulturområdet: länets kulturinstitutioner, regionala utvecklingsledare/konsulenter, föreningslivet, studieförbunden, folkhögskolor, professionella kulturskapare och samtliga tolv kommuner i Örebro län.

regionorebrolan.se/kultur

Tel 019-602 10 00

E-post kultur@regionorebrolan.se

Besöksadress Eklundavägen 1, Örebro

Postadress Region Örebro län, Box 1613, 701 16 Örebro



Region Örebro län