

Kultur och skola

Årsrapport 2022

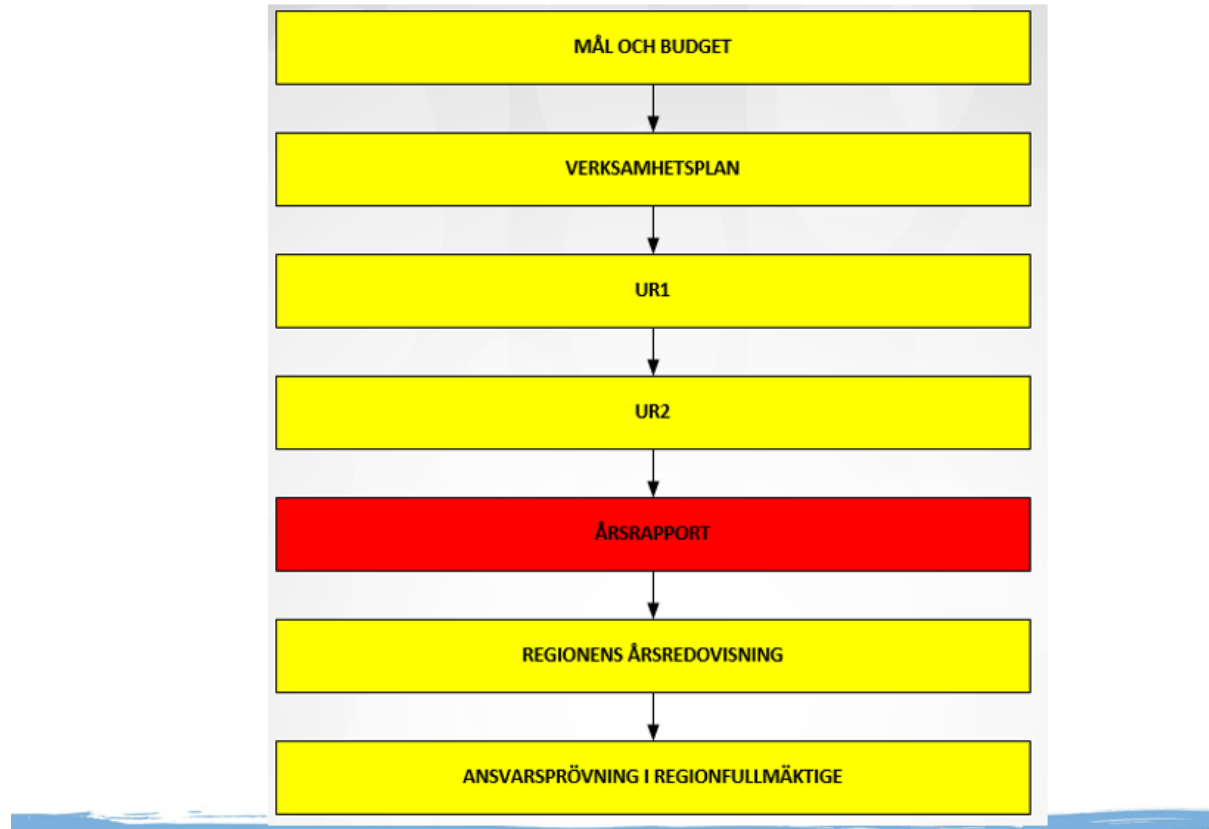
20230215

Innehåll

- Målstyrning
- Kvalitetsstyrning av grunduppdraget
- Skolverksamheten
- Kulturverksamheten
- Miljö
- Ekonomi
- HR
- Intern kontroll

Årsrapporten i årshjulet

Årsrapporten och målstyrningen



Måluppfyllnad

- 17 av 34 mål uppfylls
- 17 av 34 mål nås delvis

Skolverksamheten i siffror

Indikatorer	Utfall	Kommentar
Totalt antal deltagare på allmän kurs	242	Under fjolåret 2021 var antalet 290 st, vilket innebär en minskning.
Totalt antal deltagare på etableringskurser	57	I fjol år 2021, var utfallet 58 st.
Totalt antal deltagare på SMF-kurser.	8	I fjol år 2021 var utfallet 22 st.
Totalt antal deltagare på utbildningar för näringsliv och offentlig sektor.	27	Handlar om Svenska i vården (Regionservice) och Svenska från dag ett (Arbetsförmedlingen).

Skolverksamheten i siffror

Indikatorer	Utfall	Kommentar
Söktryck, allmän kurs folkhögskolor	1,6	Medelvärdet (två skolor) år 2021 var 1,7.
Söktryck, särskild kurs folkhögskolor	2,4	Medelvärdet (två skolor) år 2021 var 3,4.
Procentuell andel elever som fått gymnasieexamen på naturbruksgymnasiet	91%	Utfallet i fjol, år 2021 var 85 procent. Det nationella medelvärdet för naturbruksskolorna år 2022 är 91 procent.
Genomsnittliga betygspoäng av elever på naturbruksprogrammet	15,2	I fjol, år 2021 var utfallet 15,1. Det nationella medelvärdet är 14,7 år 2022.
Andel godkända elever på nationellt prov i matematik på Munkagårdsgymnasiet	30%	Det låga resultatet kan förklaras med att elevernas lästa kurs inte överensstämde med provet som belyste en nyare variant av kursen.
Andel godkända elever på nationellt prov i svenska på Munkagårdsgymnasiet.	81%	Inga nationella prov genomfördes under pandemin, således saknas aktuella jämförelsetal.
Andel godkända elever på nationellt prov i engelska på Munkagårdsgymnasiet.	86%	Inga nationella prov genomfördes under pandemin, således saknas aktuella jämförelsetal.

Skolverksamheten i siffror

Antal elever på Munkagårdsgymnasiet.	293	Inskrivna 10 jan 2023. I fjol i årsrapporten var det 289 st.
Antal vuxenstuderande på Munkagårdsgymnasiet.	22	I fjol, år 2021, var det 35 st.
Internatbeläggning totalt	89%	Munkagård och Löftadalen har helt fullt på elevhemmen, dock har Katrineberg bara en beläggning på 68 procent.
Andel lärare med pedagogisk högskoleexamen på Munkagård.	76%	I fjol, år 2021, var utfallet 79 procent.
Lärartäthet, antal elever per heltidstjänst på Munkagårdsgymnasiet.	6,9	I fjol, år 2021, var utfallet 7,4.
Lärartäthet per 1000 deltagarveckor inom folkhögskolan	2,7	I fjol, år 2021, var utfallet 2,4.
Andel elever som skrivs över från introduktionsprogrammet IMV till naturbruksprogrammet.	71%	I fjol, år 2021, var utfallet 50 procent.
Andel lärare med folkhögskolelärarexamen på Löftadalens folkhögskola	23%	I fjol, år 2021, var utfallet 21 procent.
Andel lärare med folkhögskolelärarexamen på Katrinebergs folkhögskola.	30%	I fjol, år 2021, var utfallet 28 procent.

Viktiga händelser, skolverksamheten

- Folkhögskolorna kunde genomföra sommarkurser och sommarverksamhet igen
- Katrinebergs konferensverksamhet är i full gång
- Kontakttolkutbildningen kommer kunna erbjudas igen 2023 samt kursen Aktivt liv
- Uppdragsutbildningen Svenska i vården med Regionservice kan ge fler interna uppdrag
- Utredningen om Katrinebergs konstgräsplan har startat
- Löftadalen har genomfört en lyckad omorganisation på skolan
- Löftadalen har gått HBTQIA-utbildning, certifiering sker nästa år
- Löftadalen har utökat kursutbudet med två nya kurser, Kulturkurs 55 plus, samt Allmän kurs fjärr
- Skolorna har arrangerat diverse fredsmanifestationer och aktiviteter kopplade till kriget i Ukraina
- På Munkagård blev en av skolans lärare utsedd till årets FN-lärare nationellt.

Kultur 2022

- Återstart efter pandemin
- Distriktsorganisationer stabiliserades
- Regionsamverkan Sydsverige
- Bästa samverkansplatsen - Ukraina
- Språkstart Halland
- Rösträtt – Sång på förskolan
- VÄV2022
- ViaKUB Halland
- Kunskapsdag om kultur och hälsa

Samverkan med kommunerna

- Kulturpolitisk dialog i Hylte
- Strategisk och taktiskt nätverk kultur
- Operativ grupp
 - barn och unga: presenterade förslag till åtgärder för att stärka strukturen för förmedling av professionell kultur för barn och unga
- Bibliotekschefgruppen
- Stärka små barns språkutveckling – Språkstart Halland
- Gemensamt subventionerat utbud
 - för barn och unga
 - för äldre i kommunal omsorgsverksamhet
- Art Inside Out och Rum för Dans
- Halland Opera & Vocal Festival
- Efterhäng med musik och mys efter förskolan för barnfamiljer

Stabiliserande beslut

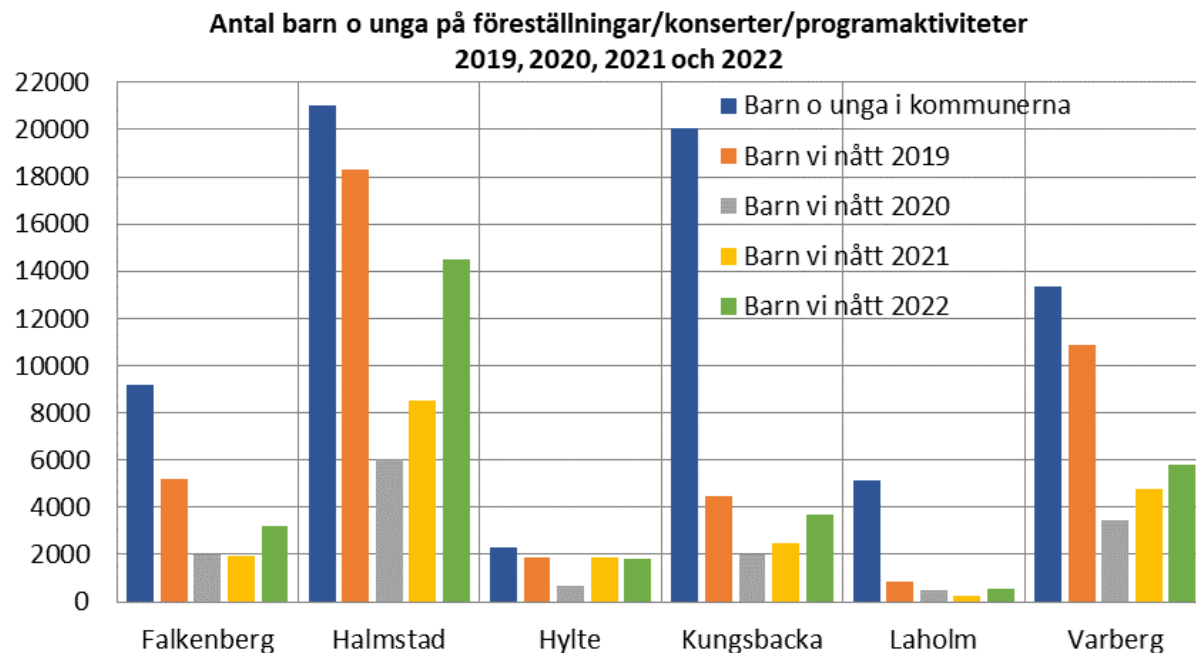
- **Driftnämnden Kultur och skola** har fattat beslut i syfte att motverka de negativa konsekvenserna av Covid-19-pandemin:
 - Förändrat beräkningsår för stöd till distriktsorganisationer med anledning av covidpandemin
 - Förlängning av mandat gällande kulturstöd för 2022 med anledning av covid-19-pandemin – medförde bl.a. att interna medel kunde omfördelas till sökbara kulturstöd
- **Kulturrådet** fördelade extra stöd till kulturverksamheter inom kultursamverkansmodellen i syfte att mildra konsekvenserna av pandemin. Region Halland beviljades 852 tkr som fördelats till regionala kulturinstitutioner och regional främjandeverksamhet.
- **Nämndens och Kulturrådets beslut och de av förvaltningen prioriterade insatserna bedöms haft stabiliserande effekt för det civila samhällets distriktsorganisationer och det professionella kulturlivet.**

Antal barn och unga (2-18 år) på subventionerade föreställningar/konserter/programaktiviteter

42 % av barn och unga i Halland fick del av det regionalt subventionerade utbudet 2022

Det är en ökning från 2020 och 2021 års siffror (27 och 28%)

Innan pandemin nåddes 61 % (orange stapel)



Kultur i äldreomsorgen

- 2022 genomfördes 863 arrangemang
- Det är en minskning med 24 % jämfört med 2019.
- YouTube-kanalen Kultur för livet - halländsk seniorkultur online hade ca 20 000 visningar, vara ett sittgympaprogram med levande musik hade över 11 000 visningar

Kommuner	2 016	2 017	2 018	2 019	2 020	2 021	2 022
Laholm	120	126	114	145	31	31	51
Halmstad	212	203	243	252	158	256	291
Hylte	48	64	53	45	20	25	47
Falkenberg	297	343	317	337	56	114	246
Varberg	142	165	106	119	21	37	71
Kungsbacka	294	254	251	239	44	48	157
Totalt	1 113	1 155	1 084	1 137	330	511	863

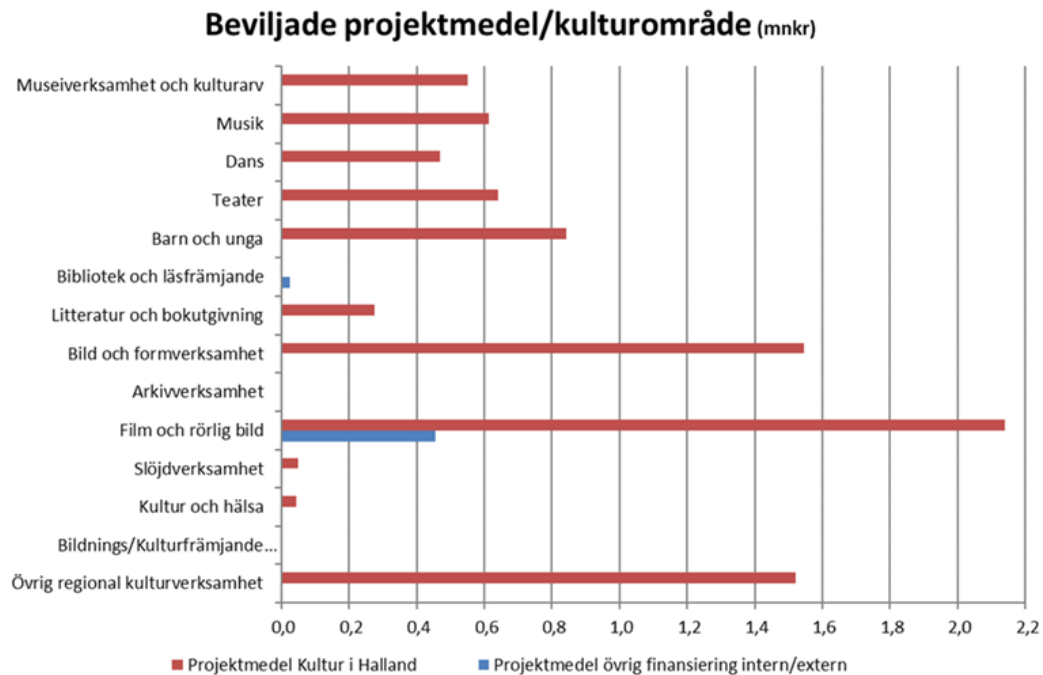
Beviljade projektmedel 2019 - 2022

2022: 8 695 tkr

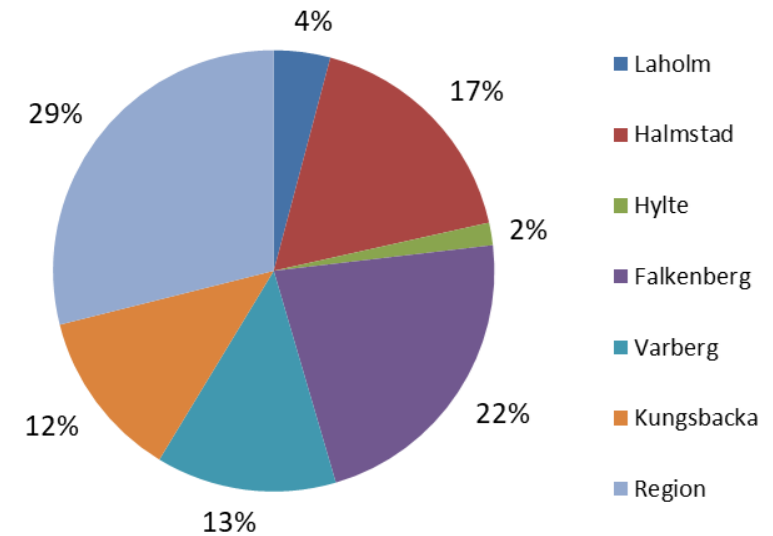
2021: 8 992 tkr

2020: 7,2 mkr

2019: 3,8 mkr



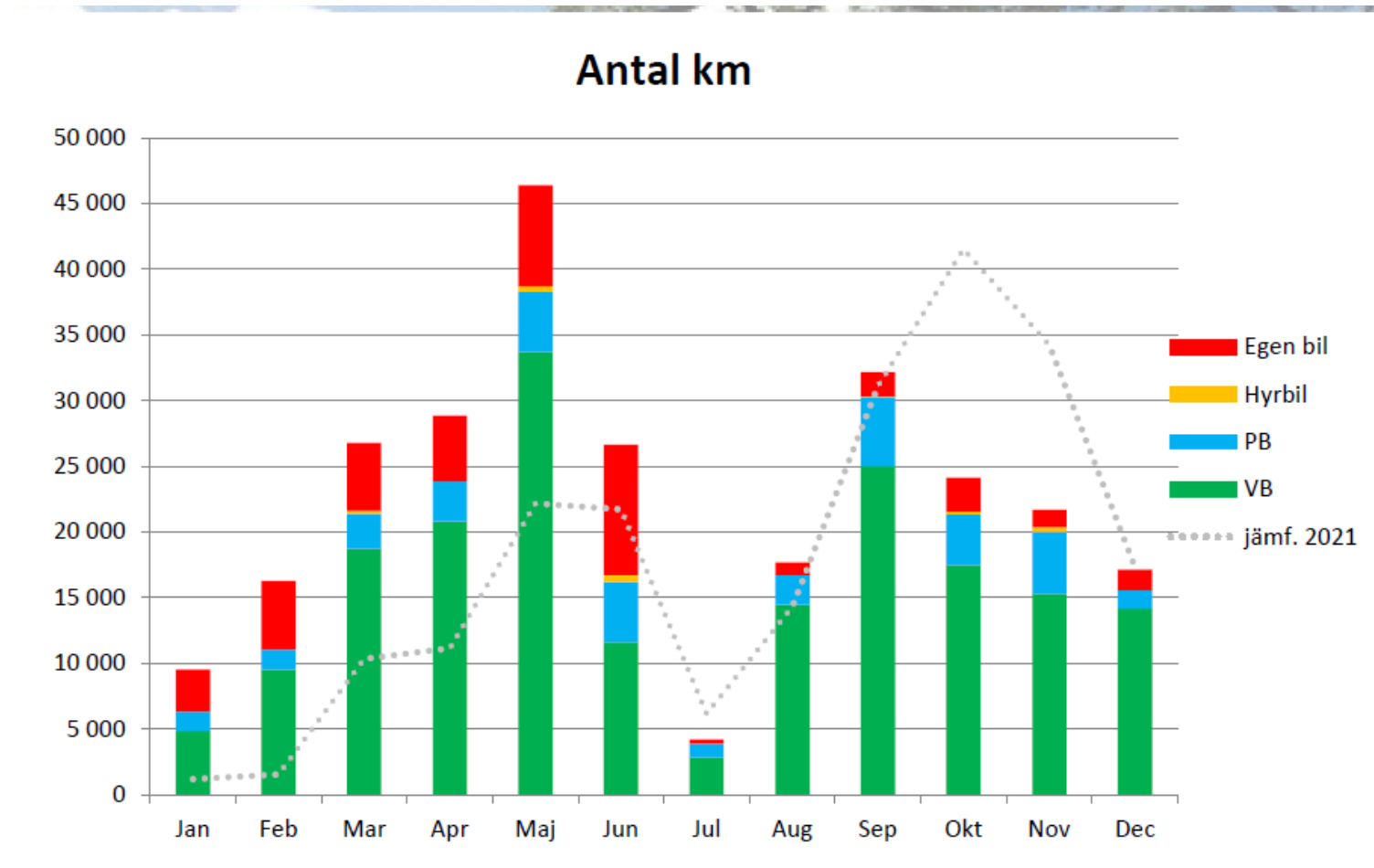
Procentuell fördelning av beviljade projektstöd per kommun resp region



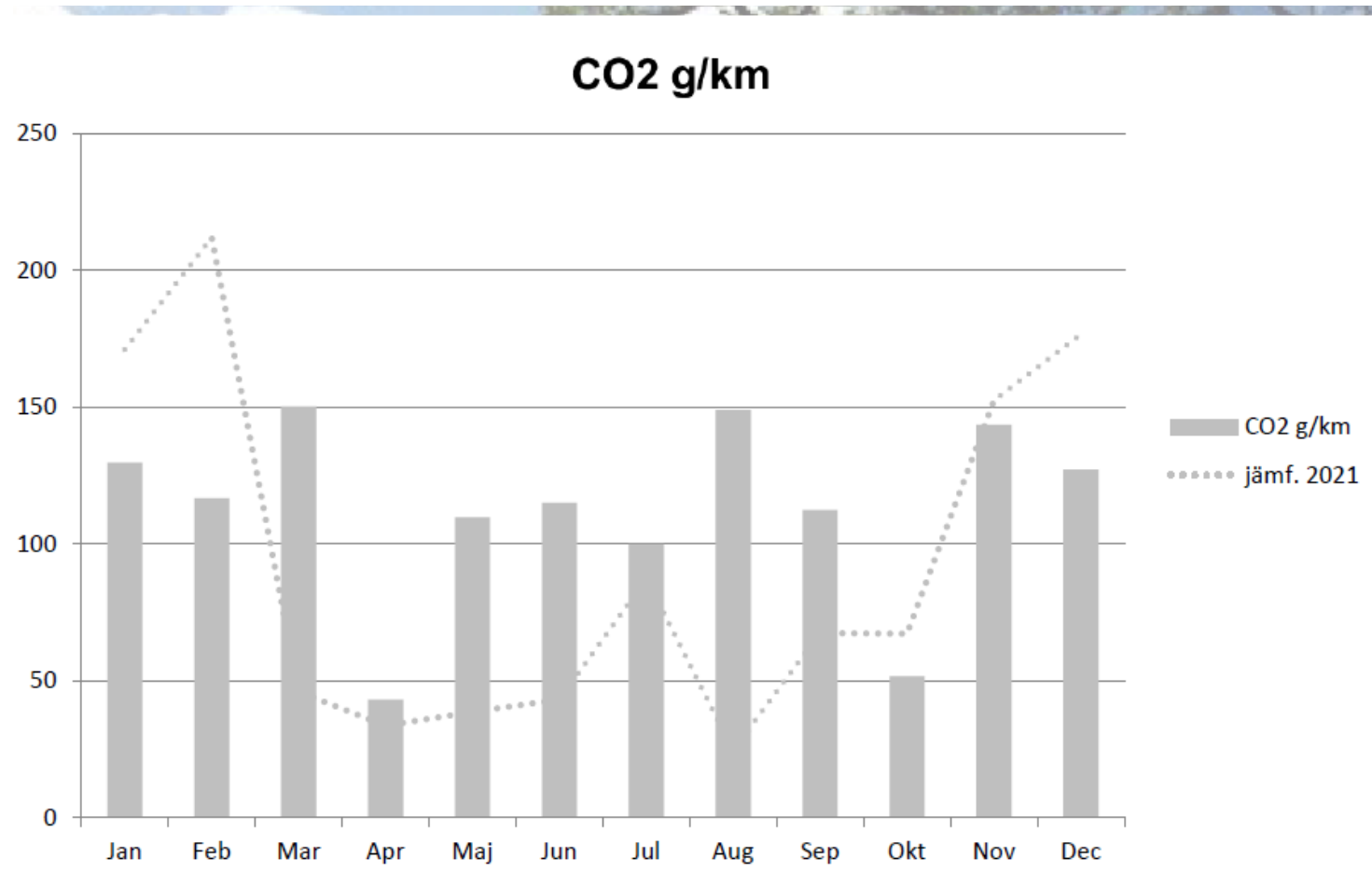
Miljö

- Livsmedel och skolköken, inköp
- Avfall och källsortering
- Energiförbrukning
- Plast och engångsprodukter
- Upphandling
- Matsvinn
- Utbildningar
- Resor
- Indikatorer

Bilkörning, sträcka



Bilkörning, utsläpp



Ekologiskt och närproducerat

Indikatorer	Utfall	Kommentar
Andel inköpta ekologiska livsmedel av total livsmedelsbudget på Munkagårdsgymnasiet.	26%	I fjol, år 2021, var utfallet 24 procent.
Andel inköpta ekologiska livsmedel av total livsmedelsbudget på Katrinebergs folkhögskola.	32%	I fjol, år 2021, var utfallet 28 procent.
Andel inköpta ekologiska livsmedel av total livsmedelsbudget på Löftadalens folkhögskola.	35%	I fjol, år 2021, var utfallet 40 procent.
Andel inköpta närproducerade livsmedel av total livsmedelsbudget på Munkagårdsgymnasiet.	27%	I fjol, år 2021, var utfallet 32 procent.
Andel inköpta närproducerade livsmedel av total livsmedelsbudget på Katrinebergs folkhögskola.	15%	I fjol, år 2021, var utfallet 7 procent.
Andel inköpta närproducerade livsmedel av total livsmedelsbudget på Löftadalens folkhögskola.	11%	I fjol, år 2021, var utfallet 9 procent.

Årsredovisning 2022 - Ekonomi

EKONOMISKT RESULTAT

- Avvikelse i förhållande till budget **+ 3 538 tkr**

varav

- *Förvaltningsledning, stab och nämnd* **- 120 tkr**
- *Kulturverksamhet* **+ 3 379 tkr**
- *Munkagårdsgymnasiet* **+ 238 tkr**
- *Folkhögskoleverksamhet* **+ 41 tkr**

INVESTERINGAR

- Budget **2 900 tkr**
- Utfall **1 495 tkr**

Årsredovisning 2022 - Ekonomi

RESULTATHANTERING

Förslag att **3 000 tkr** av överskottet förs över till 2023

- Stöd till föreningar, organisationer och enskilda kulturutövare
- Arbeta med riktade insatser för barn och unga
- Internationellt arbete

Förslag att **1 400 tkr** av årets investeringsbudget förs över till 2023

- Beställda 2022 men inte levererade

Personal & Arbetsmiljö

- Cirka 300 medarbetare o 15 olika yrken
- Personalomsättning 11% vilket är högre än tidigare år. Pensionsavgångar
- Sjukfrånvaro bland RH:s lägsta. Pandemin påverkat
 - 4,6 % totalt på R12
 - 2,57 % korttidssjukfrånvaro
- Antalet Skador och Tillbud minskat från 64 till 44 varav covidrelaterade 24 resp. 5
- Inga systematiska risker identifierade
- Attraktiv arbetsgivare och lätt att rekrytera. Undantaget yrkeslärare Munkagård

Intern kontroll

Kontrollmoment
Är hanteringsgången känd bland chefer och medarbetare vid en händelse? Vilka förberedelser och proaktiva åtgärder görs för att förebygga hot och våld samt att minimera konsekvenserna vid en händelse?
+ Kontrollmoment
Hur möter skolorna elevers och deltagares behov av förbättrad psykisk hälsa? Vilka förebyggande och kompensatoriska insatser tillämpas av elevhälsan och kuratorfunktionerna?
+ Kontrollmoment
Ligger folkhögskolornas studeranderättsliga standard i linje med de rättigheter och skyldigheter som Folkbildningsrådet anger på nationell nivå? Är informationen och innehållet i dokumentet ändamålsenlig?
+ Kontrollmoment
Hur hanteras klagomål och vilka steg ingår i processen från att ett klagomål registreras till att eventuella åtgärder vidtas?
+ Kontrollmoment
Hur säkerställer förvaltningen att användningen av verksamhetens varumärken är ändamålsenlig i sociala medier, inom ramen för vad som är möjligt att styra och kontrollera?
+ Kontrollmoment
Vilka kategorier av produkter köps frekvent in via First Card och i vilken omfattning används gällande ramavtal?
+ Kontrollmoment

Institutionerna

Folkhögskolornas verksamhetsplaner 2023

Verksamhetsplan 2023

Löftadalens folkhögskola



 Löftadalens folkhögskola
Region Halland

- All verksamhet kopplad till Statsbidragens syften
- Kvantitativa mål
 - 6923 Deltagarveckor
 - 30 % allmän, 65 % särskild, 5 % korta
- Uppdragsutbildning , olika samarbeten
 - 2023 Etableringskurs
- Internat 110 platser. Målet är 100% beläggning.
- Kulturhus!
- Avveckla konferensverksamheten

Internbudget 2023

Kulturverksamhet

Regionbidrag	124 436 tkr	+ 10 189 tkr
Statsbidrag	38 433 tkr	+ 1 422 tkr
<i>Ofördelade verksamhetsmedel</i>		5 136 tkr
Externa institutioner och organisationer	95 785 tkr	
Intern verksamhet inkl AiO, MH, RfD	59 755 tkr	
Kulturutveckling/projekt	7 329 tkr	

	2023	2022	Förändring kr	Förändring %
Gemensamma kostnader				
Kultur - stab, gemensamt, driftnämnd	12 331	9 145	3 186	34,84%
Kulturutveckling	7 329	6 978	351	5,03%
Regionala kulturinstitutioner				
Stiftelsen Hallands läns museer	31 302	30 540	762	2,50%
Rian Designmuseum /Falkenbergs kommun	1 350	1 275	75	5,88%
Teater Halland	21 850	20 320	1 530	7,53%
Musik Hallandia	11 094	9 897	1 197	12,09%
Rum för Dans	6 884	6 183	701	11,34%
Art Inside Out	4 813	4 280	533	12,45%

	2023	2022	Förändring kr	Förändring %
Regional biblioteks- & litteraturutveckling inkl kultur och hälsa	9 726	9 470	256	2,70%
Regional kulturutveckling inkl barn & unga	12 484	13 349	-865	-6,48%
Regionala resurscentrum				
Konst i Halland /Stiftelsen Hallands läns museer	2 300	1 750	550	31,43%
Kulturarv i Halland /Stiftelsen Hallands läns museer	700	0	700	
Film i Halland /Katrinebergs folkhögskola	748	0	748	
Regional arkivverksamhet /Stiftelsen Hallands läns museer	2 635	2 425	210	8,66%
Region Hallands Artotek	1 675	1 266	409	32,31%

	2023	2022	Förändring kr	Förändring %
Verksamhetsbidrag till externa verksamheter med överenskommelser				
Riksteatern Halland	1 850	1 850	0	0%
Hallands bildningsförbund	6 675	6 675	0	0%
RF-SISU Halland	4 075	4 075	0	0%
Hallands Parasportsförbund	570	570	0	0%
Stiftelsen Tjolöholms slott	520	520	0	0%
Teckningsmuseet /Laholms kommun	570	570	0	0%
Varbergs fästning & Världsarvet Grimetons radiostation /Varbergs kommun	570	570	0	0%
Mjellby konstmuseum /Halmstads kommun	570	570	0	0%
Unnaryds bonadsmuseum /Hylte kommun	400	270	130	48,15%
Isildurs Bane	730	730	0	0%
Teater Albatross	400	360	40	11,11%
Kulturverket	385	360	25	6,94%

	2023	2022	Förändring kr	Förändring %
Västsvensk Turnerade Sommarateater	385	360	25	6,94%
Hallands Spelmansförbund	550	530	20	3,77%
Operation Opera	285	275	10	3,64%
Konsthallen Hishult	285	275	10	3,64%
Harp Art Lab	265	255	10	3,92%
Garnisonsmuseet	88	85	3	3,53%
Konstliv	115	110	5	4,55%
Kulturakademin	990	0	990	
Verksamhetsbidrag till organisationer				
Studieförbund	10 480	10 480	0	0%
RF-SISU Halland - studieförbund	1 890	1 890	0	0%
Barn- och ungdomsverksamhet	2 450	2 450	0	0%
Pensionärsförbund	550	550	0	0%

Arbetsstipendium för konstnärer

Arbetsstipendium för konstnärer

- Stipendiet ska möjliggöra för konstnärer att koncentrera sig på och fritt utveckla sitt konstnärliga arbete
- kan delas ut till enskilda personer som är folkbokförda eller stadigvarande bosatta och yrkesverksamma i Halland
- Sökande ska vara yrkesverksam inom någon av alla de konstformer som finns
- Stipendiet kan beviljas högst vart tredje år
- En jury bedömer ansökningarna och tar fram förslag på stipendiater och belopp per arbetsstipendium, utifrån budgetram.
- Juryn ska bestå av personer som är yrkesverksamma inom olika konstområden, som inte är skrivna eller huvudsakligen verksamma i Halland
- Grundkriteriet för juryns urvalsprocess är konstnärlig kvalitet och yrkesverksamhet. Så långt som möjligt eftersträvas mångfald och spridning av stipendier över konstformer, etnicitet, ålder, kön och geografisk del av Halland.

Jury för 2023 års arbetsstipendier

Jesper Brygger – Litteratur

Joanna Karlberg – Film

Lis Hellström Sveningsson – Scenkonst

Jonas Burman – Musik

Charlotta Eidenskog – Bild och form,
konsthantverk och slöjd.

Stipendiater 2023

Tilldelas 75 000 kr:

Lotta Antonsson, Ullared

Caroline Mårtensson, Steninge

Jose Luis Martinat, Ugglarp

August Nilsson, Simlångsdalen

Fann Xu, Slöinge

Mohamed Yussuf, Falkenberg

Tommie Haglund, Halmstad

Klara Andersson, Halmstad

Martin Mejia Rugeles, Halmstad

Anna Malmström, Unnaryd

Planeringsanalys 2024

Kultur och skola

Utveckling av verksamheten

Fortsatt utveckling trots utmaningar för kultursektorn

- Förhoppningen för 2022 om en snabb återstart för kulturlivet efter pandemin grusades
- Det allvarliga världsläget, höga energikostnader, drivmedel och hög inflation som följd.
- I statsbudgeten för 2023 har återstartsstödet tagits bort.
- Nuläget utmanar lagen om barn och ungas rätt till kultur enligt barnkonventionen.
- Utredningen om kultursamverkansmodellen kommer sannolikt att innebära förändringar. Ingen ny finansiering enligt direktivet.
- Finns behov av ökat stöd till kulturutveckling och fria kulturskapare som arbetar på uppdrag av Region Halland genom olika former av projektstöd och överenskommelser.
- Stöd till kompetensutveckling för professionella kulturskapare.

Kopplas till fokusområdena Robust kultursektor samt Utbildning, kompetens och jämlik hälsa.

Förslag på ambitionsökning

Ökad internationalisering

- Internationaliseringsarbetet prioriterat i kulturplanen, men har fått stå tillbaka under pandemin.
- Internationella kulturutbyten är nödvändigt för konstens och den kulturens utveckling.
- Ger nya idéer och impulser till Halland och synliggör Halland utanför Sveriges gränser.
- Öppnar nya möjligheter för Halland att ta en aktiv roll internationella samarbeten och därmed lyfta fram Halland som geografisk plats.

Kopplas till fokusområdet Robust kultursektor samt Förnyelseförmåga och konkurrenskraft

Bör samordnas med Regional utveckling

Förslag på ambitionsökning

RSS Filmfond

- För att verka för en ökad filmproduktion har RSS tagit fram en audiovisuell strategi.
- Erbjuder en gemensam finansieringsmodell för att kunna locka produktioner till Sydsverige.
- Fler produktioner i Sydsverige ger ökad ekonomisk aktivitet både inom den audiovisuella sektorn, andra kulturella och kreativa näringar men sekundärt också i andra branscher.
- En nyckelfaktor för att stärka de sydsvenska förutsättningar för ökad audiovisuell produktion är att öka tillgången på finansieringskapital.

*Satsningen bör delas mellan förvaltningen Kultur och Skola samt Regional Utveckling
Kopplas till fokusområdet Robust kultursektor samt Förnyelseförmåga och konkurrenskraft*

Utveckling av verksamheten

Risk för minskade statliga anslag för folkbildningen

- Kopplat till Tidöavtalet, så utreds folkbildningens framtid i Sverige och signalerar minskat statligt stöd till folkbildningen.
- I statsbudgeten en minskning av folkbildningsanslaget med 572 miljoner kronor 2023. Drabbar folkhögskolor genom att satsning på 3000 extraplats inte förlängs, anslag till yrkesinriktade utbildningar minskas samt att bidraget för korttidsutbildade och andraspråks-deltagare tas bort.
- Utgångsläget är att statsbidragets reella värde under flera år minskat i nästan samma takt har kostnader ökat.
- Lönemässigt och i jämförelse med lärargrupper inom grund- och gymnasieskolan har folkhögskollärare halkat efter och behov finns att lyfta lärarlöner
- Inför planering 2024 behövs dialog om folkbildningens roll i Region Halland

Kopplas till fokusområdet Utbildning, kompetens och jämlik hälsa

Koppling till Regional utveckling

Utveckling av verksamheten

Digital utveckling

- Vårt uppdrag – att stärka en demokratisk utveckling
- Vi behöver höja den digitala förmågan inom såväl utbildning som kulturverksamhet.
- Digitalisering = verksamhetsutveckling. För att möjliggöra framdrift behövs ytterligare personalresurs i staben, förstärkt bemanning med pedagogisk AV-tekniker för skolan samt medel för olika digitala utvecklingsinsatser och en hållbar och långsiktig teknikpark på skolorna.

(OBS! Skolorna har en egen IT-organisation som avseende inköp, service och teknisk support ligger utanför regionens samlade IT-organisation)

Kopplas till fokusområdena Accelerera digital transformation, Robust kultursektor, Förnyelseförmåga och konkurrenskraft samt Utbildning, kompetens och jämlik hälsa

Utveckling av verksamhetens grunduppdrag

Stabsutveckling

- Ökade krav på leverans och genomförandekapacitet såväl från externa parter, ex Folkbildningsrådet/Kulturrådet/Kulturanalys/Skolverket mfl, som regionens interna organisation. Strategiska stabs- och stödfunktioner har inte uppgraderats i den takt som är nödvändig.
- KS har ingen samlad administrativ resurs som på ett effektivt och kvalitativt sätt kan bidra till hög service till medborgare och samarbetspartners
- Behov av mer proaktivt målgruppsanpassad kommunikation och marknadsföring, en förutsättning för måluppfyllelse.
- Avgörande för att nå och inspirera nya grupper i befolkningen.
- Kommunikationen har inte utvecklats i den takt som krävts.
- Kommunikationschef tillsätts 2023 som start.

Utveckling av verksamheten

(tkr)	2024	2025	2026	2027	2028
Fortsatt utveckling trots utmaningar för kultursektorn	1 000	2 500	1 000		
Kompetensutveckling och förnyelse	1 000				
Risk för minskade statliga anslag till folkbildningen	2 600				
Studie- och yrkesvägledare	500				
Kommunikation och marknadsföring	1 000				
Digital utveckling	2 400				
Stabsutveckling	1 000				
Summa	9 500	2 500	1 000	0	0

Förslag på ambitionsökning

(tkr)	2024	2025	2026	2027	2028
Ökad internationalisering	1 000	1 000			
RSS Filmfond	1 000				
Summa	2 000	1 000	0	0	0

Pågående utvecklingsaktivitet

Små barns språkutveckling

- **Språkstart Halland** är en satsning som riktar sig till små från sex månader upp till tre år samt till föräldrar och andra vuxna i barnets närhet. Syftet är att inspirera och uppmuntra till att hjälpa barnet att utveckla sitt språk.

Utveckling av kulturinstitutioner

- Med start 2022 har Kultur och skolas budget förstärkts med totalt 7 miljoner för att under en treårsperiod stärka fyra regionala kultur-institutioner. Syfte: att utveckla produktionsverksamheten, utveckla nya publikkontakter och samarbeten samt möjlighet att erbjuda kulturutövare konstnärlig utveckling och arbetstillfällen.

Pågående utvecklingsaktiviteter

(tkr)	2024	2025	2026	2027	2028
Små barns språkutveckling		2 600	1 900		
Utveckling av kulturinstitutioner	2 000				
Summa	2 000	2 600	1 900	0	0



Region Halland