

# VERKSAMHETSBERÄTTELSE 2022

## KATRINEBERGS FOLKHÖGSKOLA

### med årsredovisning

*2022, ett tag stod världen stilla  
höll andan*

*Det värsta hände, kriget*

*Ryssland*

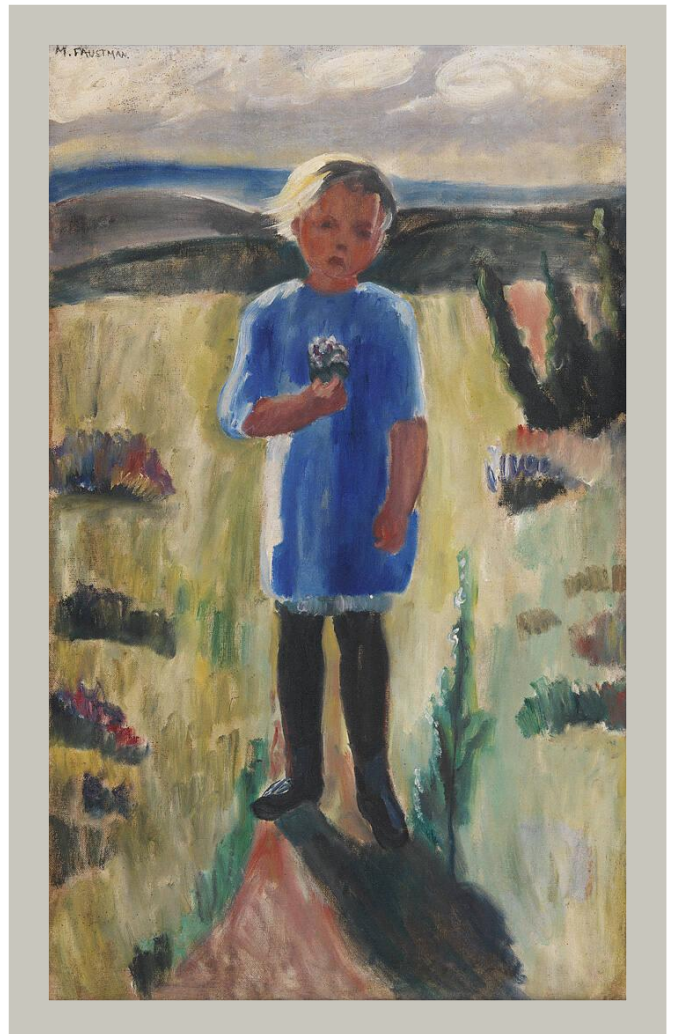
*Ukraina anfölls och kriget*

*pågår, pågår och plågar.*

*Katrineberg har sett det  
diktaturer, envåldshärskare, despoter  
och tyranner  
krigsmaskiner som  
förstör, förgriper, fördriver och förintar*

*Fördöms, förlorar*

*Katrineberg har sett det*



*"Flicka med blomma", Mollie Faustman, lån från Moderna Museet sedan 1924*

## Innehåll

<b>1. INLEDNINGSVIS</b> .....	<b>2</b>
<b>2. ORGANISATION</b> .....	<b>2</b>
<b>3. SAMLAD VERKSAMHET</b> .....	<b>3</b>
<b>4. FÖRSÖKS- OCH UTVECKLINGSVERKSAMHET</b> .....	<b>9</b>
<b>5. SYSTEMATISKT KVALITETSARBETE</b> .....	<b>10</b>
<b>6. RISK- OCH VÄSENTLIGHETSANALYS</b> .....	<b>11</b>
<b>7. ÅRSREDOVISNING</b> .....	<b>12</b>
<b>8. ANNAN VERKSAMHET</b> .....	<b>13</b>
<b>9. AVSLUTNINGSVIS</b> .....	<b>14</b>

### 1. Inledningsvis

Katrineberg visar ett mindre gott verksamhetsresultat för det gångna året. Antalet deltagare på skolan håller en lägre nivå i relation till senaste åren. Under 2022 rapporterades totalt 8 215 statsbidragsberättigade deltagarveckor, vilket är under den nivå 8 500 veckor som planerades, och motsvarar 98 % av tilldelat statsbidrag (8 352). Allmänna kursen utgjorde 41 % av verksamheten, en liten ökning (2 %) jämfört med 2021 Totalt sett blev rekryteringen till de långa kurserna något lägre inför läsåret 2022-23. Allmänna kursen kunde haft fler deltagare i förhållande till vår kapacitet. En besvikelse har varit att skolan inte fick tillräckligt med sökande till "Nya idrottslinjen". Skolan har ägnat stor tid åt att planera för linjen. Antalet sökande per plats, hela skolan var 2,0 (för allmän kurs 1,6 och särskilda kurser 2,2). Beläggningen vid skolans långkursinternat har inte varit tillfredsställande, under året har 10-15 rum varit outhyrda.

Enligt huvudmannens resultaträkning och ekonomisk redovisning i detta dokument gav verksamheten ett underskott om 111 309 kr.

### 2. Organisation

Huvudman för Katrinebergs folkhögskola är Region Halland. Styrelse utgörs av Driftnämnden Kultur och skola som har sju ordinarie ledamöter; Lovisa Aldrin, Maria Bronelius, Gustaf Kristensson, Hanna Netterberg, Anders Ekström, Elina Berg och Marie Petzäll med tre ersättare; Marit Schwerin, Lennart Hansson och Maud Lanne. Med valet 2022 och från 1 januari 2023 har styrelsen nytt utseende med Hanna Schölander som ordförande.

Katrinebergs folkhögskola ingår i Region Hallands förvaltning "Kultur och skola", som förutom Katrineberg består av Löftadalens folkhögskola, Munkagårdsgymnasiet samt Kultur i Halland.

Ledningsgruppen för skolan består av rektor, studierektor, städledare, kostchef och controller. Under året gjordes organisationsförändring med tillsättande av biträdande rektor och tjänsten studierektor togs bort. Skolan är organiserat i olika arbetslag utifrån linje, avdelning och funktion, i respektive linje finns linjeledare.

Samverkansgruppen, som tillika är skyddskommitté har haft 10 ordinarie möten under året. Två förhandlingar enligt MBL har genomförts. I samband med förhandlingar om lärares HÖK och tjänstefördelning konstaterades arbetsbrist och tre lärare erbjöds andra tjänster.

Skolans målsättning och verksamhet bygger på följande dokument:

- Förordning om statsbidrag till folkbildningen, (SFS 2015:218)

- Allas kunskap – allas bildning – Regeringens folkbildningsproposition 2013/14:172
- Statsbidrag till folkhögskolor 2022, villkor och fördelningsprinciper, Folkbildningsrådet
- Regional utvecklingsstrategi 2035
- Verksamhetsplan Kultur och Skola 2022
- Lokalt måldokument 2008
- Katrinebergs folkhögskolas verksamhetsplan 2022

31 dec 2022 hade Katrineberg 67 tillsvidareanställda, varav 21 män, med följande fördelning:

Rektor och bitr rektor	2 (1 man)	Lärare	29 (10 män)
Administration	7 (0 män)	Kökspersonal	9 (2 män)
Kurator och elevassistenter	6 (1 man)	Lokalvårdare	6 (0 män)
Teknisk personal	7 (7 män)	Projektledare (film)	1 (0 män)

Utöver de ovan redovisade har det funnits timanställda, gästlärare, visstidsanställda samt vikarier.

#### Fastigheter och lokaler

Fastigheten Dalsgård 114 där Katrinebergs folkhögskola finns ägs av Region Halland och förvaltas av Regionfastigheter. Fastigheten omfattar även 6,85 ha åkermark som arrenderas ut. Regionfastigheter uppbär hyra från folkhögskolan och svarar för fastighetens långsiktiga underhåll och utveckling. Mindre reparationer, förbättringar och förändringar sker dock på skolans initiativ och bekostnad. Drift som ventilation, värme och kyla och v-a inomhus sköts av Teknisk service. Ett gott samarbete har skett under året med Regionfastigheter och Teknisk service.

Skolan bedriver också verksamhet i externa lokaler vid lilla torg i Halmstad (allmän kurs), vid Hallands Konstmuseum, Tollsgatan (Hallands Konstskola) samt i Hyltebruk i Forumhuset (allmän kurs). Dessa lokaler hyrs via Regionfastigheter.

#### Medlemskap

Katrinebergs folkhögskola har under 2022 betalat avgift till följande organisationer:

Falkenbergs Riksteaterförening	Näringslivet Falkenberg
Folkhögskolor med lärarassistentutbildning i samverkan (FLiS)	Offentligägda folkhögskolors intresseorganisation (OFI)
Folkhögskoleföreningen inom SKR (FHF)	Svenska Turistföreningen
Folkhögskolornas serviceorganisation (FSO)	Sveriges Film- och videoförbund
Hallands bildningsförbund	

### 3. Samlad verksamhet

Genomförda långkurser (inom och utom ordinarie statsbidrag), ej korta kurser

Kurs	Antal deltagare vt 2022	Varav kvinnor	Antal deltagare ht 2022	Varav kvinnor	Kortfattad beskrivning
Allmän kurs, Katrineberg	43	16	36	15	Allmänna teoretiska ämnen på gymnasienivå

Allmän kurs, Halmstad	36	20	33	22	Allmänna teoretiska ämnen på gymnasienivå
Allmän kurs - språka på svenska	13	11	12	10	Förbättra svenska språket i både tal och skrift
Praktisk linje	12	4	9	2	Personlig utveckling, boende, fritid och arbetsmarknad
Lärrar- och elevassistentlinje	17	13	14	13	Yrkesutbildning för arbete som lärar- elevassistent
Personlig tränare (ht kurs)	-	-	10	3	Introduktion för arbete som personlig tränare
Skådespelarlinje 1 och 2	18	15	23	17	Teaterutbildning med inriktning skådespeleri
Film linje 1 och 2	24	11	24	14	Filmutbildning med inriktning personligt berättande som når publik
Hallands Konstskola 1 och 2	13	12	12	12	Konstutbildning, förberedande för vidare utbildning
Diplomerad hälsovägledare	11	7	10	10	Hälsovägledare, bred teoretisk kunskap och goda praktiska färdigheter
Foto- visuell gestaltning (vt 22 Projekttermin)	24	18	21	18	Konstnärligt fotografiskt arbete, förbereder för högre fotostudier
Naturen som hälsofrämjande arena	-	-	14	14	Naturen som resurs i friskvårdsarbetet
Djurunderstödd friskvård	-	-	13	13	Djurunderstödd friskvård, inriktning hund och häst
Entreprenörskap inom friskvård och hälsa	8	7	-	-	Entreprenörskap, utveckla företagande inom branschen
Anatomi och fysiologi	14	6	-	-	Förberedelse för personlig tränare utbildningen
Aktivt liv 1 och 2	-	-	26	17	Hälsa, motion, kultur, hållbarhet och samhälle.
SMF Halmstad 211021—220124	3	1	-	-	Orienteringskurs
Kontakttolk distansutbildning 21/22	20	13	-	-	Utbildning av kontakttolkar

Antal deltagarveckor summerat per kurstyp

Kurstyp	Rubrik	Deltagarveckor
1	Allmän kurs	3 364
2	Särskild kurs	4 531
3	Kort kurs	304
11	Kulturprogram	16
	<b>Summa inom allmänna folkbildningsanslaget</b>	<b>8 215</b>
9	Uppdrag övrigt	5
	<b>Totalt rapporterad verksamhet</b>	<b>8 220</b>

Under 2022 har följande verksamhetsområden varit prioriterade i skolans verksamhetsplan:

- Det livslånga lärandet
- Hälsoområdet
- Kulturområdet
- Samverkan i Halland
- Jämställdhetsintegrering och arbete mot diskriminering

#### Det livslånga lärandet

Inom området samlas de Allmänna kurserna, Lärar- och elevassistentlinjen, Praktisk linje, Aktivt liv samt Kontakttolkutbildningen (endast 1 termin). Resultatet 4 576 ligger under verksamhetsplanens mål om 4 776 deltagarveckor.

#### Hälsoområdet

Inom hälsoområdet ryms flera linjer, Diplomerad Hälsovägledare, Entreprenörskap inom friskvård och hälsa, Naturen som hälsofrämjande arena, Seniorledarutbildning, Djurunderstödd friskvård Personlig tränare samt distanskursen Anatomi och fysiologi. Resultatet 639 deltagarveckor ligger under verksamhetsplanens mål om 916 deltagarveckor.

#### Kulturområdet

Inom kulturområdet räknas Skådespelarlinjen, Hallands Konstskola, Foto visuell gestaltning och Filmlinjen. Resultatet 2 618 deltagarveckor ligger över verksamhetsplanens mål 2 470 deltagarveckor.

#### Samverkan Halland

Under rubriken "Samverkan Halland" ryms alla korta kurser och konferenser som anordnas på eller av skolan. Totalt var det 45 kurser och konferenser eller andra slags möten på Katrineberg med 600 deltagare. En ökning (fördubbling) mot 2021 då skolan redovisade 22 kurser med 318 deltagare. Skolan är på väg tillbaka till en nivå som ligger i närheten av hur det var före pandemin (2020: 53 arrangemang med 995 deltagare). Noteras särskilt att under året knöts samverkanskurserna med FUB Halland närmare skolan och fick en tydligare prägning av skolan.

#### Skolans arbete för jämställdhet och mot diskriminering

Folkhögskolorna ska aktivt arbeta med att främja jämställdhet. Katrineberg ser jämställdhet som en grundläggande rättighet, kvinnor och män ska ha samma makt att forma samhället och sina egna liv. Deltagare och personal ska ha samma möjligheter, rättigheter och skyldigheter. Jämställdhet och lika behandling på Katrineberg betyder att kvinnor och män ges lika möjligheter att studera på skolan. Oavsett vem du är, ska du värderas lika och prioriteras på ett likvärdigt sätt. Under 2022 identifierades följande prioriterade problem/målområden:

- Insatser som höjer intresset hos tjejer för högre studier inom ämnet matematik.

Kommentar: Varje termin jobbar vi med matematik i olika former, vi använder oss inte bara av den traditionella litteraturen dvs matematikböcker. Syftet är att fånga deltagarnas intresse och att de skall få ett bredare perspektiv inom ämnet matematik. Förståelsen av vikten med matematik som genomsyrar hela vår värld gör att man också blir lockade att läsa mer kurser. Vi har också infört ett nytt tillvalsämne matematikmystik där vi tar upp och lär oss om tidiga sätt att räkna, matematikens historia, pi, gyllene snittet och fördjupning inom matematikundervisningen. 60% är tjejer och tillvalet fortsätter troligen. Kreativ matematik är ett annat område i undervisningen med bland annat symmetri och asymmetri i

naturen och i arkitektur, visuell intelligens i form av gemensamma mattekluringar, pepparkakshusprojektet. Med dessa arbetssätt, metoder ser vi att vi lättare också "lockar in" tjejer att studera mer matematik då man ser vikten av kunskapen oavsett vad man väljer att fortsätta studera eller arbeta med.

- Insatser för att bryta könsdominans vid linjer med hög snedfördelning.

Kommentar: Skolan har bl a arbetat med marknadsföringsmaterial och andra rekryteringsinsatser, fortfarande är det vid olika linjer dominans av ena könet.

- I verksamheten arbeta med/ använda oss av normbrytande förebilder.

Kommentar: Skolan uppfyller intentionerna och har en hög medvetandegrad inom området. Stor andel av "andra könet" är representerad vid bl a undervisningstjänster. Stor medvetenhet finns inom skolverksamhetens val av olika studiematerial. Däremot visar skolan en traditionell könsuppdelning inom skolans yrkesområden. Av personalen utgör kvinnor 69 % och män 31 %. Inget särskilt arbete har gjorts under året i denna fråga.

Andra arbeten för jämställdhet som sker vid skolan:

- Varje linje går igenom och behandlar skolans likabehandlingsplan.
- Undervisningsmaterial speglar könen.
- Gemensamma dagar och temadagar har rubriker som allas lika värde och demokrati.
- Vi beaktar området vid mentorssamtal, utbildar i diskrimineringsgrunderna, arbetar med värderingsövningar mm.
- Kvinnor som tidigare inte haft möjlighet för utbildning får möjlighet till det genom våra olika kurser.

Folkhögskolorna ska arbeta med aktiva åtgärder för att förebygga att deltagare i verksamheten diskrimineras. I skolans likabehandlingsplan, antidiskrimineringspolicy anges att vi arbetar medvetet mot diskriminering. På skolan ses alla som unika individer och behandlas lika efter sina förutsättningar. Under 2022 har vi arbetat med följande områden:

- Genom höstens deltagarutvärdering ställs frågor inom området likabehandling och diskriminering.

Kommentar: Tillsammans med alla deltagare går lärare igenom skolans plan, som också delges, har dialog kring frågan om likabehandling och diskriminering, visar på handlingsvägar samt på vilket sätt man kan anmäla om man utsätts. Svaren i deltagarutvärderingen följs upp och diskuteras vid enkätgenomgång i respektive kurs. Anmälningar inom likabehandling bearbetas av bl a rektor, kurator och linjeledare som tar frågan vidare genom samtal med berörda och beslutar om eventuella disciplinära åtgärder.

Andra arbeten vid skolan för att motverka diskriminering:

- Varje linje går igenom och behandlar skolans likabehandlingsplan.
- Fördjupar kunskaper om diskrimineringsgrunderna.
- Varje utbildningsgrupp i Kontakttolkutbildningen innehåller fem olika språkgrupper vilket borgar för en heterogen grupp med mellanmänskliga möten och god grund för inbördes förståelse av tolerans gentemot andra människor.
- Genomfört temadagar och lektioner har berört frågan om likabehandling.
- Deltagit i Fbr:s seminarium om rekrytering till folkhögskolors snedrekrytering vid estetiska kurser.

Etableringskurs för nyanlända och Svenska från dag ett

Under 2022 har skolan inte genomfört någon verksamhet inom dessa kurs typer.

### Studiemotiverande folkhögskolekurs, SMF

Under våren 2022 avslutades SMF kurs med endast 4 deltagare vid filialen i Halmstad. Skolan har under resten av 2022 inte anvisats några fler deltagare till SMF kurser.

### Deltagarfrågor, deltagarinflytande

I skolans policydokument för deltagarinflytande beskrivs skolans arbete. Inflytandet berör olika aspekter av verksamheten och policyn utgår från nivåerna klassrum, linje och skola, samt anger både allmänna förutsättningar och konkreta exempel på former för deltagarinflytandet. Sedan 2018 finns också ett "Skolråd" bestående av representanter från varje långkurs samt skolans rektor och biträdande rektor. Frågor som lokaler, material, internat, schematider mm har behandlats. I höstens deltagarutvärdering svarade 87 % att man har bra möjlighet till inflytande över sin skolsituation. Noteras också att det finns svårigheter och bristande intresse för att organisera en självförvaltande studerandekår. Ett antal råd för bl a linje, internat, mat och bibliotek finns och verkar vid skolan.

Skolans dokument kring studeranderätt uppdateras inför varje nytt läsår och redovisas, bearbetas inom varje linje vid läsårsstart.

SYV- och kuratorstjänst innehas av en person, heltid och fördelningen mellan de två områdena växlar under året, grovt uppskattas SYV delen till 30 %.

### Avbrott och erhållna studieomdömen och behörighetsintyg

Under kalenderåret gjorde 41 deltagare avbrott respektive studieuppehåll (långa kurser) i sina studier, vilket utgör 8,3 % av 493 deltagare. Anledningar kan vara planerat uppehåll, arbete, hög frånvaro eller annat skäl (personliga, sociala eller ekonomiska). Under kalenderåret har skolan utfärdat 64 studieomdömen.

### Måluppfyllelse

Förvaltningens och skolans verksamhetsplan anger olika mål och strategiska aktiviteter. Förvaltningen och Katrinebergs folkhögskola har haft specificerade mål och uppdrag som hör ihop med regiongemensamma uppdrag enligt följande:

Förvaltningens/regionens mål/uppdrag:

- Verka för att utbildningar på regionens skolor belyser entreprenörskap, innovation och kreativitet.

Resultat/kommentar: skolan belyser och utbildar inom begreppen i olika omfattning vid olika linjer. Allt från att skolan genomför en renodlad entreprenörskapskurs inom området för friskvård och hälsa och en egenorganiserad föreställningsturné vid skådespelarlinjen till mindre arrangemang på och utanför skolan som andra linjer genomför. Flera av skolans sommarkurser räknas också till områdena.

- Folkhögskolorna ska marknadsföra sommarkurserna så att informationen når målgrupper i och utanför Halland.

Resultat/kommentar: Målet får anses uppfyllt då 55 % av sommarkursdeltagare kom från annat län än Halland.

- Minska klimatpåverkande utsläpp genom närproducerad och ekologiska livsmedel. Mindre transporter. Mindre avfall och ökad källsortering. Minskad plastanvändning.

Resultat/kommentar: Av totalt inköpta livsmedel utgör 32 % ekologiska och 15 % närodlat. Transporter med skolans verksamhetsbilar har ökat från 2 600 mil till 3 200 mil (före pandemin 5 200 mil), finns särskild miljöredovisning för vidare uppgifter inom området.

- Deltagare erhålla gymnasiebehörighet eller grundskola, tillhandahålla etableringskurser, SMF och utbildningar som näringslivet och offentlig sektor i regionen efterfrågar.

Resultat/kommentar: På annat ställe redovisas antal utfärdade studieomdömen, 64 st. Skolan har inte bedrivit någon etableringskurs och en mycket liten omfattning av SMF (4 deltagare). Skolan har tillsammans med Regionservice stöd genomfört uppdragsutbildning ”svenska på jobbet” om 30 timmar vid Hallands sjukhus i Varberg.

- Digitalisering och IKT ska genomsyra alla delar av skolornas verksamhet och hållas samman av skolornas IT-råd.

Resultat/kommentar: Jämfört med åren före pandemin genomsyras skolan nu av digitaliseringen. Samarbetsplattformen Microsoft Teams används flitigt och är en utmärkt plattform, ständig kompetensutveckling inom den pågår. Allmänna kursens en-till-en datorer har fallit väl ut då deltagare blivit mer självgående med att snabbt hitta uppgifter och information i sitt dagliga arbete. Allmänna kursen har under året genomfört fjärrundervisning under en dag för att hålla sig uppdaterad i arbets sättet. Under hösten har skolans IT råd verkat med regelbundna möten.

Skolans egna mål/strategiska aktiviteter:

- Beredskap för att utveckla allmän kurs.

Resultat/kommentar: Inför läsåret 2022-23 gjordes utvärdering av profilverksamheten och man kom fram till att ersätta profiler med tillval. Tanken med profiler var bl a att skapa s k basgrupper, en intention som inte har infriats med profiler. Ett antal tillval erbjuds nu utifrån behov och lärares specialkunskaper. Frågan om allmänna kursens förändrade målgrupp är hela tiden föremål för utvecklingsbehov och utvecklingsverksamhet pågår kontinuerligt.

- Undersöka möjligheten att fortsätta bedriva utbildningar inom MHFA.

Resultat/kommentar: Ingen MHFA verksamhet har bedrivits och planerad instruktörsutbildning för medarbetare kunde ej genomföras då vi inte fick plats på utbildningen vid Karolinska institutet. Skolan har under flera år bedrivit denna verksamhet. Omfattningen har inte blivit vad vi önskat varför det finns anledning att ifrågasätta fortsatt verksamhet.

- Undersöka möjligheter för fortsatt verksamhet i Hyltebruk.

Resultat/kommentar: Skolan har undersökt frågan och har under läsåret 2022-23 startat ett andra läsår i Hyltebruk. Underlaget finns för allmänna kursen där och kommunen är en god samarbetspartner vilket positivt påverkar fortsatt verksamhet.

- Kvalitetssäkring av samtliga kurser och kursplaner

Resultat/kommentar: Arbetet, som ingår i årshjul slutfördes i december, alla långkurser är bearbetade, beskrivna och beslutade och håller en liknande struktur.

- Kvalitetssäkring av omdömessättning samt av underlag till och utfärdande av behörigheter och SeQF-intyg.

Resultat/kommentar: Ett arbete kring omdömessättningen har skett och är att betrakta som en kontinuerlig diskussion. Skolans lokala dokument kring omdömessättning har inte reviderats under året. Den regelbundna översynen av SeQF arbetet genomfördes under början av 2022.

Övrigt, några nyckeltal

- Genomströmning 92 %.



- Studieomdömen, genomsnitt 2,71.
- Andel lärare med folkhögskolläraryr utbildning 30 %.
- Lärartäthet per 1 000 dv 3,4.
- Ekologiska livsmedel 32 %.

#### 4. Försöks- och utvecklingsverksamhet

Under 2022 har försöks- och utvecklingsarbetet koncentrerats kring nedanstående områden.

Allmän kurs – fler möjligheter till olika tillvalsämnen

Utifrån utvärderingar och diskussioner inom arbetslaget på allmänna kursen beslutades att lägga ner profiltimpassen som tidigare utgjort ca 25% av den schemalagda totala tiden. Detta då man inte kunnat se att profiltimmarna har lett en ökad närvaroprocent hos deltagarna, vilket var intentionen från början. I stället erbjuds numera möjlighet att kunna välja ett flertal olika tillvalsämnen inom ramen för sitt individuella schema på allmän kurs. Det erbjuds t ex tillval inom idrott, motion, foto, kreativt skapande, keramik, skrivande, drama med mera.

Allmän kurs, distans- och/eller fjärrstudier

Med bakgrund i erfarenheter kring fjärrundervisning och den efterfrågan som finns och att många folkhögskolor erbjuder möjligheten tog medarbetare tog fram underlag för allmän kurs på distans/fjärr. Förslaget har inte realiserats under året, troligen finns det anledning att skolan återkommer i frågan.

Digital kompetens

Den digitala kompetensen hos såväl personal som deltagare får anses fortsatt god och under utveckling. Arbetet med att bygga upp en fungerande digital struktur inom framför allt kommunikation har fortsatt och etablerats väl, i synnerhet beroende på nya arbetsätt som formats under pandemin. Rutiner kring att dagligen se över det aktuella informationsflödet på framför allt Microsoft Teams är numera relativt givet för hela personalstyrkan på skolan. Strukturen för att enkelt kunna dela information, filer och meddelanden mellan olika personalgrupper och arbetslag har blivit mer lätthanterligt.

Språka på svenska – Allmän kurs i Hyltebruk

Skolans filialverksamhet som startade upp i Forumhuset i Hyltebruk under hösten 2021 har tagits emot väl. Intresset har varit stort och verksamheten har fortsatt i samma anda under 2022. Språka på svenska vänder sig till dem som saknar fullständig grundskole- eller gymnasiekompetens och som inte behärskar svenska språket. Denna målgrupp finns i Hyltebruk med omnejd och det upplevs som att Katrinebergs folkhögskola fyller en funktion i och med etableringen i denna del av Halland.

Ny idrottslinje

Inför ht 2022 erbjöds den nya ettåriga långkursen "Nya idrottslinjen – coaching och samhällsengagemang". Trots insatser med marknadsföring och förhoppning om att kunna starta upp kursen blev antalet sökande för få och beslutet togs att ställa in kursen. Ett nytt arbete påbörjades med att sätta ihop en kortare variant av idrottsutbildning, med kurslängden en termin, rubricerad "Multisport" med intentionen att starta vt 2023. Även denna kurs hade för få sökande till antalet och fick därmed också ställas in. Arbetet fortgår dock med att erbjuda en ettårig långkurs inom idrott med start ht 2023.

Fadderverksamhet långkurser

I uppstarten av ht 2022 påbörjades arbetet med att erbjuda en fadderverksamhet för att välkomna och ta emot nya deltagare på långkurserna. Personal på skolan som arbetar med deltagarstöd, samt kurator, har i

nära samarbete med redan etablerade deltagare på långkurserna inrett en lokal, Granlyckan, som i huvudsak ska tjäna som träffpunkt för aktiviteter och gemenskap. Ambitionen är även att etablera trygghet och att ge en slags inskolning för nya deltagare. Tanken är att deltagarna själva ska driva verksamheten, med stöd från personal på skolan, samt komma med förslag på teman och aktiviteter i folkhögskolemässig anda. Under året har det inom fadderverksamheten bl a ordnats filmkvällar, pysselaktiviteter, yoga, pluggstuga med mera.

#### Svenska på jobbet, uppdragsutbildning

Under året har uppdragsutbildning med rubriken "Svenska på jobbet" startats upp i samarbete med Regionsservice och regionens HR på sjukhuset i Varberg. Kursen vänder sig till dem som arbetar inom yrkesområden såsom t ex kost och städ inom Region Halland och som behöver utveckla sina språkkunskaper i svenska för att underlätta kommunikation på sin arbetsplats.

#### Kurs i svenska för ukrainska flyktingar

I och med kriget i Ukraina och det ökande antalet människor som flytt från landet ordnade Katrineberg under våren en kurs i svenska för flyktingar i närområdet. Fokus var att erbjuda möjligheter till konversation på svenska, gemenskap och en trygg punkt på Katrinebergs Folkhögskola.

#### Kursen Aktivt liv tillbaka

Då pandemin gjort att vissa kurser har fått sättas på paus var det glädjande att åter igen kunna välkomna deltagare till kortkursen Aktivt liv som vänder sig till seniorer och andra daglediga. Efterfrågan har varit stor från tidigare deltagare att få starta upp igen. Under höstterminen 2022 har kursen startat med två grupper. Dessa grupper har haft ett kursupplägg med aktiviteter primärt med fokus på rörelse och aktivitet, vandringar, motion, dans, föreläsningar, kultur med mera.

#### Upptakt inför jubileumsåret 2023

Inför skolans 150-årsjubileum har förberedelser och planering påbörjats under år 2022. Skolans marknadsföringsansvarige har t ex arbetat fram planer och strategier för hur skolan ska uppmärksammas och firas. En jubileumslogotype har tagits fram samt diverse profilprodukter. Ett arbete har påbörjats med att utlysa ett projekt med finansiering för en konstnärlig gestaltning i samband med firandet, samt en planering för att ta fram en jubileumsbok där deltagares berättelser från sin tid på Katrinebergs Folkhögskola ska vara i fokus.

## 5. Systematiskt kvalitetsarbete

Skolans kvalitetsgrupp har i samarbete med skolledning bedrivit det systematiska kvalitetsarbetet under året.

I huvudsak har skolan gjort en översyn och uppföljning av de tidigare initierande arbetsområdena. De arbetsområden som togs fram under 2020–2021 var i huvudsak två; nämligen skolans interna kommunikation gentemot personal såväl som deltagare, samt en översyn och kvalitetssäkring av långkursernas kursplaner.

Avseende arbetsområdet med kommunikation har detta löpt på väl. Ett par utvärderingar har genomförts i form av enkäter till personal, samt möjlighet till samtal på APT-träffar angående hur personalen upplever att framtagna strategier kring kommunikation fungerar eller ej. Vissa smärre ändringar i strukturen av skolans digitala Team och kanaler på Microsoftplattformen har beaktats, men det mesta har fungerat väl och fortlöper som en väl anlagd rutin numera. Fortsatta avstämningar och uppföljningar kommer givetvis att göras, men arbetsområdet får anses genomfört och avslutat med gott betyg.

Arbetsområde nummer två har inneburit att kursplanerna för samtliga långkurser har setts över med ambitionen att de ska följa en relativt gemensam struktur. Det har sedan tidigare även tagits fram ett par

gemensamma folkbildningsvärden som tydligt ska synas i skrift i varje linjes kursmål, samt synas och presenteras på hemsidan inför ansökan till kommande läsår. Varje linje har arbetat fram ett dokument där all nödvändig information samlas och följer en mall som är identisk för samtliga långkurser. I och med att detta kursdokument har arbetats fram för varje linje faller därmed ansvaret på de linjeansvariga att årligen, under hösten och inför kommande läsår när ansökan öppnar i februari, se till att dokumentet uppdateras med korrekt information och att det följer den framtagna strategin att lyfta ett par folkbildningsvärden som ska prägla alla kurser på Katrinebergs Folkhögskola. Detta kursdokument med kursplan, kursmål och nödvändig information inför en ny ansökningsperiod blir därmed ett konkret och tillförlitligt underlag för kursinformation som läggs ut på skolans hemsida. Denna process har arbetats med linjevis och dokumenten stod redo inför ansökans öppnande i februari 2022. Enligt det framtagna årshjulet har en efterföljande revidering av kursdokumenten även skett under hösten 2022. Detta inför kommande ansökningsperiod med start i februari 2023. Arbetsområdet får därmed anses genomfört och till viss del uppföljt, men en regelbunden uppföljning av kursdokumenten ska rutinmässigt ske enligt det framtagna årshjulet

Deltagarutvärdering har genomförts i enkätform vid respektive terminsslut. På vårterminen 2022 deltog skolan i den rikstäckande deltagarenkäten som tagits fram av Sveriges Folkhögskolor. På höstterminen gjordes däremot en egen deltagarenkät med frågor specifika för Katrinebergs Folkhögskola. Resultaten från utvärderingarna har analyserats i respektive arbetslag samt återkopplats till deltagarna. I samband med detta har vissa områden lyfts fram för diskussion. Generellt kan vi konstatera att deltagarna på Katrinebergs Folkhögskola är mycket nöjda med sin tid hos oss.

IKT-gruppen som är verksam på skolan bedriver ett löpande arbete med att arbeta fram förbättringar, policys och tips inom området. Det finns även ett gott samarbete med IT-avdelningen centralt på Region Halland där framtidsanalyser och nya mål att arbeta mot delges till IKT-gruppen.

#### Etik- och gränsdragning

Riktlinje för skolans etik och gränsdragning är villkoren för statsbidragsberättigad verksamhet. Arbetet som rektor ansvarar för görs i olika sammanhang och inom olika områden, med följande rutiner:

- Villkoren aktualiseras årligen i samband med linjers revidering av kursplaner.
- Villkoren ska uppfyllas i samband med interna idéer om nya kurser.
- I samband med samverkan upprättas samverkansavtal.
- Särskild uppmärksamhet ägnas kurser som kan vara personalutbildningar liksom då externa aktörer ger förslag om verksamhet.

## 6. Risk- och väsentlighetsanalys

Skolan har med hjälp av Regionens säkerhetsexpert tagit fram en mall för risk- och väsentlighetsanalys. Den ligger till grund för årlig revidering. I processarbetet har ledningsgruppen arbetat med att identifiera risker, bedömt konsekvenser och tagit fram åtgärdsförslag. Dessutom har sannolikhet och konsekvens bedömts och därefter lagts in i en riskmatris.

Under 2022 gjordes årlig revidering som del i den förvaltningsövergripande risk- och sårbarhetsanalysen. Skolan ingår också i det utökade säkerhetsarbetet inom regionen. Utifrån skolans egen revidering framkom hög risk inom följande områden:

- Bristfällig nyckelhantering, projektet sedan 2017 med investering i nytt nyckelsystem är nästan slutfört.
- För få sökande, skolan märkte av det inför hösten22 och har intensifierat marknadsföringsarbetet.

- Minskad övernattning vid korta kurser, här märker vi en märkbar förbättring, skolan har under 2022 nästan samma nivå som före pandemin.
- Utebliven kurs, skolan fick avslag på ansökan om att bedriva Kontakttolkutbildningen under 2022. Efter ny ansökan inför 2023 beviljade MYh skolans ansökan om att återigen få anordna utbildningen. Under året framförde skolan också möjligheten att överta Gotlands folkhögskolas inställda kurs, myndigheten besvarade inte framställan.

## 7. Årsredovisning

Redovisningen nedan har upprättats i syfte att uppfylla villkor från folkbildningsrådet enligt Statsbidrag till folkhögskolor 2022 – villkor och fördelning och Villkorsanvisning för särredovisning och revision av folkhögskolor. Katrinebergs folkhögskola är en del av Region Hallands verksamhet. Regionen tillämpar redovisnings- och värderingsprinciper i enlighet med Lag (2018:597) om kommunal bokföring och redovisning samt Rådet för kommunal redovisnings rekommendationer.

<u>Intäkter</u>	<u>2022</u>	<u>2021</u>
Statsbidrag, Fbr (org-, verks-, språ-, kortutb)	15 577 700	15 824 200
Förstärkningsbidrag, Fbr	4 123 000	3 607 800
Statsbidrag Fbr (utökade platser)	0	395 800
Statsbidrag, Fbr (studiemotiverande folkhögskolekurs)	0	69 000
Statsbidrag, Fbr (Etableringskurs)	0	0
Statsbidrag Fbr (Svenska från dag ett)	0	0
SPSM, Specialpedagogiska skolmyndigheten	1 548 447	1 276 000
MYh, Myndigheten för yrkeshögskolan	1 571 519	4 548 017
Anslag Region Halland	23 461 000	20 798 000
Hyror, driftersättning, försälj matrl/tjänster mm	9 032 052	6 760 658
Finansiella intäkter	<u>0</u>	<u>0</u>
Summa intäkter	55 313 718	53 279 475

<u>Kostnader</u>	<u>2022</u>	<u>2021</u>
Personalkostnader	34 148 315	32 644 899
Material, varor	2 971 367	3 049 408
Tjänster inkl material och hyror	15 165 062	12 368 739
Tjänster, ersättningar	2 702 900	2 561 218
Avskrivningar	408 184	446 582
Finansiella kostnader	<u>29 199</u>	<u>31 462</u>
Summa kostnader	55 425 027	51 102 308
Resultat	-111 309	2 177 167

## Investeringar och fastighetsunderhåll

Under året har skolan och Regionfastigheter genomfört ett flertal reparationer och fastighetsinvesteringar (LFU) som vi riktar ett stort tack för, ett antal noteras här:

- Nytt ytskikt på taket, gamla delen av Granhem och nya fasadlampor (tidigare natriumlampor)
- Laddstolpar för verksamhetsfordon
- Publika laddstolpar för deltagare, besökare och allmänhet vid idrottshallen

Förutom investeringsramen har skolan av egna medel också gjort "egna" investeringar och större inköp enligt följande:

- Ersatt elfordon som brann
- Ersatt datasal i Granhem med konferenslokal
- Låssystem (allégården, ekbacken, kök-matsal, granhem, huvudbyggnad)
- Nya stolar i biografen
- Ny ljudanläggning i aulan
- Profilartiklar inför 150 års jubileum
- Gym- och idrottsutrustning
- Akrobatikutrustning till idrottshallen
- Ljusanläggning skådespelarlinjen
- Nya stolar i huvudbyggnaden
- Ljuddämpningsmaterial
- Mörkläggningsmaterial till blå salen

## Balansräkning

Balansräkning enbart för Katrinebergs folkhögskola görs inte då skolan ingår i Region Hallands balansräkning (med annat brytdatum) vilket gör att ekonomisk redovisning i denna berättelse ej stämmer med huvudmannens redovisning.

## 8. Annan verksamhet

Kurs- och konferensverksamhet samt lokalhyror

På Katrineberg sker vanligtvis ett stort antal arrangemang som inte är folkbildningsverksamhet med statsbidrag. Bland våra gäster märks studieförbund, fackliga organisationer, politiska partier, idrottsförbund, pensionärsrörelsen och handikapprörelsen. Även vår huvudman Region Halland och kommuner i närområdet förlägger en del av sina utbildningar hos oss. Skolan är del i upphandling av boende och konferenser. Tillsammans var det 137 arrangemang med sammanlagt 3 469 deltagare. Dessa arrangörer betalar för kost och logi, utrustning och lokalhyror. I några fall medverkar även skolans personal och då betalar arrangören även den kostnaden.

Katrinebergshallen har under året hyrts ut vid 123 tillfällen.

## Bed & breakfast

7 rum finns på Björkhem som flerbäddsrum och erbjuds som Bed & breakfast (bokningsbart via bokningssajt, booking.com). Beläggning var 33 gästnätter under 2022.

## Filmresidens

Katrinebergs folkhögskola tillsammans med Kultur i Halland tog emot tre residensfilmare under 2022. Nödresidens för Ukrainsk filmare genomfördes juli – september, då Thea Marti vistades på skolan. Genom Filmresidens Playground, i utbyte med staden Salzburg, tog vi emot filmaren Leonhard Pill i september månad. Filmresidens Halland genomfördes för tredje gången, och dokumentärfilmaren Max Eriksson vistades hos oss i oktober.

#### Filmresurscentrum

Skolan har avtal med film i Halland om att bedriva filmresurscentrum med 50 % anställd projektledare. Under året har centrumet bedrivit följande verksamhet. Samordnat och främjat filmkunnighet och filmskapande genom förvaltning av teknikpool och utlåning av filmteknik till halländska filmare. Filmresurscentrum har också tillsammans med Kultur i Hallands utvecklare för film med särskilt ansvar för barn och unga planerat för de två sommarkurserna filmkurs för tjejer och filmkurs för unga genomförs på Katrinebergs Folkhögskola. Filmresurscentrum har även samordnat och verkat för talangutveckling och arrangerar kompetensutveckling för halländska filmare genom att erbjuda föreläsningar och workshops tillsammans med bland annat Kultur i Halland- Films projektsatsningar "Nya Berättelser för film" och "Manuscirklar". Planerat och genomfört talangsatsningen Doc Out West tillsammans med Region Värmland Film och Västra Götalandsregionen, FilmCloud, samt arrangerat en av nätverksträffarna på Katrinebergs Folkhögskola.

Filmresurscentrum utgör också en samarbetspart i arbetet med korta projekt som rör filmlinjen på skolan såsom Kultur i Hallands Films projekt med halländsk film via Ciniasterna, filmresidens, filmmingel under Göteborgs Filmfestival, och halländsk programpunkt på Novemberfestivalen.

#### Vägsamfällighet

Katrinebergs folkhögskola är medlem i Katrinebergsvägens samfällighetsförening.

## 9. Avslutningsvis

Det stora förtroendet Katrineberg åtnjuter hos huvudmannen uppskattas och skolan försöker på alla sätt motsvara de förväntningar som ställs. Katrineberg ser - trots allt - tillbaka på ett gott år 2022. Året inleddes med en kort pandemiedstängning med fjärrstudier och andra restriktioner som, till vår glädje inte varade särskilt länge, utan verksamhet kunde bedrivas på plats, i rummet.

Skolans 149:e kalenderår läggs till inte till handlingarna. Allt är som vanligt och inget är sig likt. Utveckling av skolan sker varje dag, nästan obemärkt. Anpassning till deltagare, lokaler, ekonomi, personal sker hela tiden. Många av det gångna årets verksamheter fortsätter in i det nya året. Man kan vara säker på att även under kommande år finns det folkhögskoleutbildning, om än i olika och nya former vid skolan.

Denna verksamhetsberättelse berättar om skolans försöks- och utvecklingsarbete. Att det finns en stark vilja att ta Katrineberg in i den nya tiden och vara en resurs för huvudmannen och Halland bör det inte råda några tvivel om.

*"Lärt mig mycket i mitt sätt att tänka och se på världen"*, en kommentar från deltagarutvärderingen hösten 2022 vittnar om och ger oss kvitto om skolans fria bildningsarbete.

Vi riktar ett särskilt tack till skolans alla medarbetare, för den stora lojalitet och kreativitet som finns för Katrinebergs folkhögskola.

Katrinebergs folkhögskola, mars 2023

Hanna Schölander  
Ordförande

Peter Carlsson  
Rektor