

**Regionfullmäktige****§35****Återrapportering förstudie gällande ny idrottshall på Katrinebergs folkhögskola, Dalsgård 1:36**

RS200262

**Beslut**

Regionfullmäktige beslutar att

- ge Regionfastigheter i uppdrag att genomföra nybyggnation av idrottshall på Katrinebergs folkhögskola enligt genomförd förstudie
- godkänna tidigareläggning från 2021 till 2020 av investeringsmedel upptagna i Mål och budget 2021 till en summa av 6 000 000 kronor

**Ärendet**

Vid utredning gällande eventuell installation av solceller på idrottshallen på Katrinebergs folkhögskola så upptäcktes rötskador på bärande pelare samt tydliga indikationer på att takkonstruktionen har brister i hållfastheten. Regionfastigheter tog då omedelbart beslut om att stänga idrottshallen i väntan på ytterligare utredningar då personsäkerheten inte kunde garanteras. Ytterligare utredningar bekräftar detta och beslut togs därför i samråd med representanter för kultur- och skola om att påbörja en förstudie gällande nybyggnation av en idrottshall.

Idrottshallen är väldigt viktig för skolan då den krävs för att kunna bedriva utbildning. Hallen fyller också en viktig samhällsfunktion då den också hyrs av lokala idrottsföreningar.

Förstudien visar på en möjlighet att bygga en ny hall som också kan tillgodose verksamhetens ytterligare behov av exempelvis rum för yoga samt möjlighet till att sätta solceller på taket. Verksamheten ska enligt upprättad tidplan kunna börja använda den nya idrottshallen f o m höstterminen 2021.

**Förslag till beslut**

Regionstyrelsen föreslår regionfullmäktige besluta att

- ge Regionfastigheter i uppdrag att genomföra nybyggnation av idrottshall på Katrinebergs folkhögskola enligt genomförd förstudie
- godkänna tidigareläggning från 2021 till 2020 av investeringsmedel upptagna i Mål och budget 2021 till en summa av 6 000 000 kronor

Ordförandes sign

Justerares sign

Utdragsbestyrkande

**Regionfullmäktige**

**Beslutsunderlag**

- Paragraf 99 - Återredovisning förstudie gällande ny idrottshall på Katrinebergs folkhögskola, Dalsgård 1-36
- Tjänsteskrivelse Återrapportering förstudie gällande ny idrottshall på Katrinebergs folkhögskola
- Förstudierapport Katrinebergs folkhögskola, nybyggnation av idrottshall

**Expedieras till**

Driftnämnden för kultur och skola

---

Ordförandes sign

Justerares sign

Utdragsbestyrkande



Förstudierapport

Katrinebergs folkhögskola  
Nybyggnation av idrottshall

2020-05-04

# Innehållsförteckning

<b>SAMMANFATTNING</b> .....	<b>4</b>
<b>UPPDRAG</b> .....	<b>5</b>
<b>BAKGRUND</b> .....	<b>5</b>
<b>FÖRSTUDIEORGANISATION</b> .....	<b>6</b>
<b>VERKSAMHETSBESKRIVNING</b> .....	<b>6</b>
NULÄGE .....	6
FRAMTID & BEHOV .....	7
KONSEKVENSER OCH FÖRÄNDRINGAR .....	7
MÅLGRUPPER .....	8
INTRESSEENTER .....	8
<i>Interna</i> .....	8
<i>Externa</i> .....	8
<b>FÖRSLAG PÅ NYBYGGNATION</b> .....	<b>8</b>
ALLMÄNT .....	8
PLANLÖSNING OCH SAMBAND .....	9
BYGG .....	9
TEKNISKA INSTALLATIONER .....	10
SAMMANSTÄLLNING STYRANDE DOKUMENT .....	10
<b>ENERGI OCH MILJÖ</b> .....	<b>10</b>
SOLCELLER .....	10
<b>GENOMFÖRANDE</b> .....	<b>11</b>
HUVUDTIDPLAN .....	11
<b>EKONOMI</b> .....	<b>11</b>
HYRESKOSTNAD .....	12

## Bilagor:

Beräkningsdokumentation stomme	Bilaga 1
Lokalprogram	Bilaga 2
A-ritningar	Bilaga 3



# SAMMANFATTNING

Katrinebergs Folkhögskolas idrottshall är efter besiktning ej användbar och en förstudie ska ta fram alternativ lösning. Förstudien kommer att visa på ett nybyggnadsalternativ som täcker framtida lokalbehov och skapar en god arbetsmiljö för elever och personal. Föreslagen byggnadsyta är större än tidigare vilket innebär att avsteg mot detaljplanen kommer att behöva göras.

Den nya idrottshallen på Katrinebergs Folkhögskola är tänkt som en modern och hållbar byggnad som möjliggör för verksamheten att bedriva utbildning på ett effektivt sätt. Den nya idrottshallen innehåller bland annat ett utrymme som är kombinerat för utbildning och yoga/dans som kan användas även när den stora hallen är upptagen. Anslutning till omklädningsrum direkt utifrån är också möjligt då delar av verksamheten bedrivs utomhus.

## UPPDRAG

Detta uppdrag avser att utföra en förstudie gällande nybyggnad av idrottshall på Katrinebergs folkhögskola i Falkenbergs kommun. Förstudien startades akut upp eftersom idrottshallen stängdes av på grund av att brister i konstruktionen upptäcktes. Syftet med förstudien är att på så kort tid som möjligt säkerställa så att skolan kan fortsätta bedriva sin verksamhet.

## BAKGRUND

Det finns idag en idrottshall på Katrinebergs folkhögskola som färdigställdes 1995. I december 2019 gjordes en konstruktionsmässig analys av byggnadens stomme (*bilaga 1*). Analysen visade på att stommens utnyttjande var för hög och att hallen krävde omfattande förstärkningar.

Stommen utgörs av pelare, takstolar, och takåsar i limträ. Taket består av bärande plåt. Sedan ett tag tillbaka har taket tilläggsisolerats med träullsskivor som hängts på insidan. Dessa är tunga och deformationer i takåsarna är tydligt synliga inifrån hallen. På gavlarna och ena långsidan av hallen utgör de bärande limträpelarna en del av fasaden. De är utsatta för väder och vind och det finns synliga rötskador i nedre delen av pelarna.

Med den konstruktionsmässiga analysen, deformationerna, och skadorna i stommen tog Regionfastigheter beslutet att stänga av idrottshallen eftersom personsäkerhet inte längre kunde garanteras.



Figur 1. Översikt Katrinebergs folkhögskola, idrottshall markerad i blått.

## FÖRSTUDIEORGANISATION

Projektledare:	Alexandra Larsson
Biträdande projektledare:	Stefan Berntsson
Fastighetsförvaltare:	Marcus Vennersten
Funktionsplanerare:	Madeleine Jönsson
Rektor:	Peter Carlsson
Drifttekniker:	Mats Westerberg
Arkitekt:	János Fuchs

## VERKSAMHETSBESKRIVNING

### NULÄGE

Idrottshallen är i dagsläget avstängd på grund av personsäkerhetsrisk. Tidigare har den använts av skolan för diverse idrottsaktiviteter och utbildning dagtid. Under höstterminen används den dagligen och under vårterminen något mindre på grund av att PT-linjen inte går och att idrottsaktiviteter kan hållas utomhus.

Uthyrning av hallen har skett året runt. Den har hyrts ut till olika föreningar, och företag under kvällstid och helger. Även andra skolor har hyrt in sig för idrottsdagar och liknande. Exempel på föreningar som har nyttjat hallen är Hallands



fotbollsförbund, Hallands idrottsförbund, handikapprörelsen, Jujutsu-förbundet, särskolan som har hyrt hallen till läger, tävlingar, och andra aktiviteter.

Det finns i skolans område goda möjligheter till övernattnig, även övernattnig i idrottshallen har förekommit.

## FRAMTID & BEHOV

Hallen kommer i fortsättningen att användas som tidigare. Den behöver vara fullstor då följande sporter kommer att utövas:

- Basket
- Volleyboll
- Innefotboll
- Badminton
- Tennis
- Innebandy
- Handboll
- Dans
- Gymnastik

Hallen kommer också att användas för teaterföreställningar och skolavslutningar. Det behöver finnas fast utrustning för gymnastik som bommar, ribbstolar, linor, m.m. Redskapsförråd behövs i anslutning till hallen. Omklädningsrum med separat in/utgång, dusch, toalett, och bastu. Utöver detta även teorisal, publikplats, städförråd, pentry, och kombinerat lärarrum/incidentrum.

Måttboken SKR (Sveriges Kommuner och Regioner) ligger till grund för dimensionering och måttsättning för den nya idrottshallen. Tävlingsnivå ska vara nationell nivå med följande noterande avvikelser:

- Inom gymnastik (trampets, rytmisk gymnastik)
- Fotboll (plan 42x63 meter)

Idrottshallen dimensioneras också efter Region Hallands lokalprogram, daterat 2020-04-09 (*bilaga 2*).

I den nya idrottshallen ska det finnas övernattningsmöjlighet.

## KONSEKVENSER OCH FÖRÄNDRINGAR

Eftersom idrottshallen i dagsläget är avstängd blir utbildning utebliven och inga idrottsaktiviteter inomhus kan hållas. Utan idrottshallen påverkas i första hand eleverna på skolan. Skolan och dess idrottshall fyller också en stor funktion för många av invånarna i Vessigebro då ett antal idrottsföreningar också hyr in sig i hallen vilket främjar både barn- och vuxenidrotten i regionen. Skolans utbud

minskar och i det stora hela har det även en negativ inverkan på Region Hallands vision och mål om kultur.

Nybyggnad av idrottshall ger möjligheten att anpassa en hall för nuvarande och framtida behov, med nya funktioner och ytor.

## MÅLGRUPPER

För alla olika åldrar och för alla människor med olika behov.

## INTRESSEENTER

### INTERNA

- Elever
- Personal skola
- Driftpersonal
- Städpersonal
- Förvaltare

### EXTERNA

- Föreningar
- Företag
- Konferensgäster

# FÖRSLAG PÅ NYBYGGNATION

## ALLMÄNT

Den nya idrottshallen ska uppföras enligt dagens krav och behov som verksamheten har fastställt inför genomförandet av förstudien.

Utöver tidigare funktioner som entré, hall med fullstor spelplan, omklädning, förråd, m.m. ska den nya byggnaden inkludera en sal för teoriundervisning, dans och yoga samt ett tillhörande förråd. Med hänsyn till tillgänglighet ska det finnas ett flexibelt tillgänglighetsanpassat omklädningsrum med HWC/dusch med möjlighet att byta om enskilt. Separata omklädningsrum med dusch och WC skall finnas för män och kvinnor.

Själva hallen ska följa dagens krav på mått för nationella tävlingar för de flesta bollsporter dock med avsteg på antal platser för besökare.

## PLANLÖSNING OCH SAMBAND

Efter rivning av den befintliga hallen kommer den nya idrottshallen uppföras på samma plats med orientering av entré mot norr, som tidigare.

Det centrala navet i byggnaden är entrén, varifrån alla funktioner kan nås med korta avstånd. Från entrén finns det en direkt koppling till själva hallen via glasade dörrar.

I hallen finns det en spelplan med mått godkända för nationella tävlingar i handboll, innebandy, futsal, basketboll, volleyboll, badminton, tennis, dans och gymnastik. Längs med väggen mot entrén finns det plats för sittbänkar för idrottare och fällbara läktare för ca 40 besökare.

Hallen är delbar med en ridåvägg för att skapa större flexibilitet i användningen. De båda halldelarna har ett eget redskapsförråd. Hallen kan även användas till teaterföreställningar, skolavslutningar, och övernattnings vid t.ex. sommarläger som är en del av skolans utbud.

Den stora salen för undervisning i teori, dans och yoga ansluter direkt till entrén vilket utgör en bra samnyttjande effekt. Olika typer av aktiviteter kan tänkas här, oberoende av bokningen i själva hallen. Med förrådet intill blir salen flexibelt användbar och kan möbleras om efter behov, med stolar, yogamattor m.m.

En korridor längs med hallen leder till omklädningsrummen för elever och personal, städutrymmet är placerat med direkt access till hallen.

Omklädningsrummen är dimensionerade för upp till 20 personer. I omklädningen ingår en toalett, bastu, ett gemensamt duschutrymme, samt ett enskilt duschutrymme i bås. I omklädningen för personal/domare finns det skrivbord för lärare och bords för akuta incidenter.

För att underlätta skötsel av fotbollsplanen utomhus, finns det ett separat förråd som nås utifrån och innehåller utrustning för linjeringsmaskinen.

Teknikutrymmet är det enda rummet som är placerat på plan 2 och nås via en spiraltrappa från entrén.

På plan 1 finns också två stycken toaletter tillgängliga från entrén samt ett mindre pentry som möjliggör försäljning av dryck, kaffe, godis mm. via en glasad lucka mot utsidan.

För planritningar, sektioner, fasadritningar och situationsplan, se *bilaga 3*.

## BYGG

Den nya idrottshallen ska passa in harmoniskt i den omgivande miljön som till största delen består av byggnader med träfasader i röd kulör.

Konstruktionen av fasaden delas upp i en stor hallvolym och en lägre funktionsdel med entré, omklädning etc.

Tanken är att bygga upp fasaden på hallbyggnaden med större fält/paneler för att förminska skalan, medan funktionsdelen får en fasad av stående träpanel.

Ytor mellan fönster och glaspartier utförs t.ex. med liggande träpanel för att binda samman öppningarna och skapa en större helhet i fasaderna.

Taket på själva hallen ska vara sadeltak, på funktionsdelen pulpettak.

Konstruktion av stommen är ej fastställd i förstudien, dock skulle en stomme av t.ex. limträ vara angeläget, särskilt med tanke på hållbarhet.

I likhet med den befintliga hallens interiör skulle det vara önskvärt att använda stora träpaneler som skapar en bra inomhusmiljö och samtidigt dämpar bullernivån i hallen.

## TEKNISKA INSTALLATIONER

I teknikrummet på plan 2 placeras ventilationsaggregat och övrig teknisk utrustning som elcentral m.m. Värmekulvert från skolans apparatrum planeras att användas.

## SAMMANSTÄLLNING STYRANDE DOKUMENT

- Detaljplan
- PTS
- Måttboken SKR
- Lokalprogram 2020-04-09
- Behovsanalys (verksamhetsbeskrivning 2020-03-09)

## ENERGI OCH MILJÖ

Region Hallands klimat och miljöpolicy samt riktlinjer för det interna klimat-och miljöarbete kommer att efterföljas i projektet. Vid val av teknik och utrustning ska hänsyn tas till Regionens energimål och LCC-beräkning ska genomföras. Under projektering och produktion ska samtliga produkter registreras i SundaHus miljödata. För att undvika framtida fuktproblem ska projektering och produktion ske med hög fuktsäkerhet, fuktsäkerhetsplan tas fram under projekteringen.

## SOLCELLER

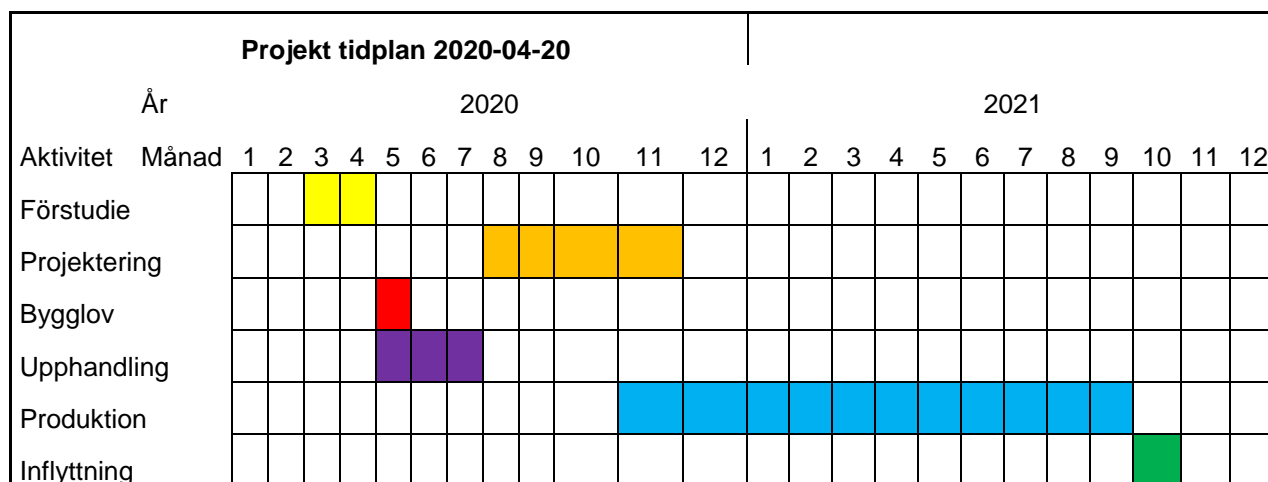
Ca 400 m<sup>2</sup> solcellspaneler kan monteras på tak.

# GENOMFÖRANDE

Förstudien föreslår totalentreprenad som entreprenadform med samarbetsform Partnering. En samverkan där alla medverkande arbetar mot gemensamma mål under hela projektet. Målet är att göra processen effektivare och ledtiderna kortare samtidigt som man får större kontroll på ekonomin.

## HUVUDTIDPLAN

Baserad på föreslagen entreprenadform och samarbetsform.



## EKONOMI

Kostnadsuppskattning baserad på byggfakta samt utfall på slutkostnad i utförd idrottshall 2009 i Varbergs kommun (uppräknad med index). Totalkostnad nybyggnad är kalkylerat i 2020 års kostnadsläge till 24 374 tkr. Kostnaden fördelas enligt tabell:

Kategori	% av tot.	Kostnad, TKR
Byggherrekostnader	8	1 950
Projektering	9	2 194
Produktion	83	20 230
<b>Total kostnad nybyggnad</b>		<b>24 374</b>

Kostnader som inte har beräknats är lös inredning som ligger på verksamheten enligt gränsdragningslistan. Omfattningen kommer att beräknas efter det att en

inventering av vad som går att använda i befintlig idrottshall gjorts. Utöver utrustning likvärdigt vad som finns i dagens idrottshall så har verksamheten ett antal ytterligare önskemål, exempelvis klättervägg samt romerska ringar. Beräkningar för dessa investeringar tas eventuellt fram i ett senare skede efter beslut av verksamheten.

### HYRESKOSTNAD

Nuvarande hyreskostnad 865 152 SKR/år. Exkl. moms.

Beräknad ny hyreskostnad 1 169 729 SKR/år. Exkl. moms. I hyran ingår media, drift och underhåll.

Ökad hyreskostnad 304 577 SKR/år. Exkl. moms.

### **Regionfastigheter**

### **Katrineberg**

### **Kultur och skola**

Sara Jacobsson  
Fastighetschef

Peter Carlsson  
Rektor

Anette Johansson  
Stabschef

## §99

### **Återrapportering förstudie gällande ny idrottshall på Katrinebergs folkhögskola, Dalsgård 1:36**

RS200262

#### **Beslut**

Regionstyrelsen beslutar att

- föreslå regionfullmäktige besluta att ge Regionfastigheter i uppdrag att genomföra nybyggnation av idrottshall på Katrinebergs folkhögskola enligt genomförd förstudie till en kostnad av 24 500 000 kronor
- godkänna tidigareläggning från 2021 till 2020 av investeringsmedel upptagna i Mål och budget 2021 till en summa av 6 000 000 kronor

#### **Ärendet**

Vid utredning gällande eventuell installation av solceller på idrottshallen på Katrinebergs folkhögskola så upptäcktes rötskador på bärande pelare samt tydliga indikationer på att takkonstruktionen har brister i hållfastheten. Regionfastigheter tog då omedelbart beslut om att stänga idrottshallen i väntan på ytterligare utredningar då personsäkerheten inte kunde garanteras. Ytterligare utredningar bekräftar detta och beslut togs därför i samråd med representanter för kultur- och skola om att påbörja en förstudie gällande nybyggnation av en idrottshall.

Idrottshallen är väldigt viktig för skolan då den krävs för att kunna bedriva utbildning. Hallen fyller också en viktig samhällsfunktion då den också hyrs av lokala idrottsföreningar.

Förstudien visar på en möjlighet att bygga en ny hall som också kan tillgodose verksamhetens ytterligare behov av exempelvis rum för yoga samt möjlighet till att sätta solceller på taket. Verksamheten ska enligt upprättad tidplan kunna börja använda den nya idrottshallen f o m höstterminen 2021.

#### **Förslag till beslut**

Regionstyrelsens arbetsutskott föreslår regionstyrelsen besluta att

- föreslå regionfullmäktige besluta att ge Regionfastigheter i uppdrag att genomföra nybyggnation av idrottshall på Katrinebergs folkhögskola enligt genomförd förstudie till en kostnad av 24 500 000 kronor
- godkänna tidigareläggning från 2021 till 2020 av investeringsmedel upptagna i Mål och budget 2021 till en summa av 6 000 000 kronor

#### **Beslutsunderlag**

- Tjänsteskrivelse Återrapportering förstudie gällande ny idrottshall på Katrinebergs folkhögskola
- Förstudierapport Katrinebergs folkhögskola, nybyggnation av idrottshall

**Expedieras till**

Driftnämnden för kultur och skola

Vid protokollet

Maria Fransson

Justering av protokollet sker vecka 24

Mikaela Waltersson

Lise-Lotte Bensköld Olsson



**Regionkontoret**  
Ekonomi  
Marcus Vennersten  
Fastighetsförvaltare

**Tjänsteskrivelse**

<b>Datum</b>	<b>Diarienummer</b>
2020-05-13	RS200262

**Regionstyrelsen****Tjänsteskrivelse Återrapportering förstudie gällande ny idrottshall på Katrinebergs folkhögskola, Dalsgård 1:36****Förslag till beslut**

Regionstyrelsen beslutar att

- föreslå regionfullmäktige besluta att ge Regionfastigheter i uppdrag att genomföra nybyggnation av idrottshall på Katrinebergs folkhögskola enligt genomförd förstudie till en kostnad av 24 500 000 kr.
- godkänna tidigareläggning från 2021 till 2020 av investeringsmedel upptagna i Mål och budget 2021 till en summa av 6 000 000 kronor

**Sammanfattning**

Vid utredning gällande eventuell installation av solceller på idrottshallen på Katrinebergs folkhögskola så upptäcktes rötskador på bärande pelare samt tydliga indikationer på att takkonstruktionen har brister i hållfastheten. Regionfastigheter tog då omedelbart beslut om att stänga idrottshallen i väntan på ytterligare utredningar då personsäkerheten inte kunde garanteras. Ytterligare utredningar bekräftar detta och beslut togs därför i samråd med representanter för kultur- och skola om att påbörja en förstudie gällande nybyggnation av en idrottshall.

Idrottshallen är väldigt viktig för skolan då den krävs för att kunna bedriva utbildning. Hallen fyller också en viktig samhällsfunktion då den också hyrs av lokala idrottsföreningar. Förstudien visar på en möjlighet att bygga en ny hall som också kan tillgodose verksamhetens ytterligare behov av exempelvis rum för yoga samt möjlighet till att sätta solceller på taket. Verksamheten ska enligt upprättad tidplan kunna börja använda den nya idrottshallen f o m höstterminen 2021.

## Bakgrund

Idrottshallen på Katrinebergs folkhögskola är byggd 2005. Skolan används idag så gott som dagligen i undervisningen, bland annat så bedriver skolan en utbildning till personlig tränare.

Hösten 2019 påbörjades en projektering för att sätta solceller på idrottshallens fasad. I samband med projekteringen upptäcktes rötskador på idrottshallens bärande konstruktion. Då även tydliga indikationer visar på att takkonstruktionen har brister så togs ett omedelbart beslut om att hallen skulle stängas i väntan på vad en ytterligare konstruktionsutredning skulle visa.

Utförd utredning visar på mycket omfattande renoveringsbehov för att säkra hallens funktion och hållfasthet. Utredningen omfattande även en grov kostnadskalkyl för dessa åtgärder alternativt att ersätta befintlig hall med en nyproducerad. Dessa alternativ presenterades sedan för ansvariga på förvaltningen för kultur- och skola. På detta möte bestämdes vilket alternativ som var det mest fördelaktiga att titta vidare på. Detta alternativ presenterades för RSAU den 25/2. Beslutet var att en förstudie skulle genomföras där man tittar närmre på förslaget om en nybyggnation.

Förstudien visar på möjligheten att producera en ny hall som möter dagens krav ur ett konstruktions- samt miljöhänseende där vi nu bland annat kan installera ca 800 m<sup>2</sup> solceller på idrottshallens tak. En nyproduktion ger också möjlighet till att anpassa hallen utifrån verksamhetens behov för att möta dagens undervisning, exempelvis kompletteras hallen med en teorisal som även går att utöva dans och yoga. Andra fördelar med en nyproduktion är en kortare produktionstid vilket från verksamheten har framförts som en viktig faktor då en avstängd idrottshall får effekter såsom utebliven utbildning och inga idrottsaktiviteter inomhus kan hållas. Utan idrottshallen påverkas i första hand eleverna på skolan. Skolan och dess idrottshall fyller också en stor funktion för många av invånarna i Vessigeby då ett antal idrottsföreningar också hyr in sig i hallen vilket främjar både barn- och vuxenidrotten i regionen. Skolans utbud minskar och i det stora hela har det även en negativ inverkan på Region Hallands vision och mål om kultur. Tidplanen för att kunna färdigställa en ny idrottshall är att skolan ska kunna utnyttja den från och med höstterminen 2021.

### Förslag på yttre gestaltning:



Fasad mot norr



Fasad mot öster

## Ekonomiska konsekvenser av beslutet

### Investeringar:

Fastighetsinvestering:	24 500 000 kr
<b>Totalt:</b>	<b>24 500 000 kr</b>

Utrustning som betalas av verksamheten kommer att inventeras i befintlig hall och kommer att återanvändas i så stor mån som möjligt. Kostnader för kompletteringar av denna utrustning är ej med i beräknad hyreskostnad.

### Preliminär hyresberäkning för hyresgäst:

#### Förutsättningar:

*Internhyresregler tillämpas.*

*Avskrivningstid: 20-55 år, Internränta: 1,25% baserat på 2021 års nivå.*

Ny bashyra/år (exkl. utrustning):	889 729 kr
<u>Driftskostnad/år (media, drift, underhåll)</u>	<u>280 000 kr</u>
<b>Total hyra/år:</b>	<b>1 169 729 kr</b>

Hyra nuvarande hall kr/år:	<b>856 152 kr</b>
----------------------------	-------------------

Beslut om utökad hyreskostnad tas i DN Kultur- och skola den 28/5.

Uppskattad förändring av hyreskostnaden har verifierats och godkänts kontinuerlig under förstudiens gång av representanter för förvaltningen kultur- och skola.

## Regionkontoret

Jörgen Preuss  
Regiondirektör

Per Karlsson  
Tf ekonomidirektör

### Bilaga:

Förstudierapport: Katrinebergs folkhögskola, nybyggnation av idrottshall

### Styrelsens/nämndens beslut delges

Driftnämnden Kultur och skola