

Kontaktperson: Eva Nyhammar  
Eva.nyhammar@regionhalland.se

## **Uppföljningsrapport 2 januari - augusti**

---

### **2019 augusti 2019**

Kultur och skola

# Innehållsförteckning

|          |   |           |
|----------|---|-----------|
| <b>1</b> | <b>Sammanfattning</b>                         | <b>3</b>  |
| <b>2</b> | <b>Regional tillväxt och utveckling</b>       | <b>4</b>  |
| 2.1      | Region Hallands tillväxtarbete                | 4         |
| 2.1.1    | Hög attraktivitet                             | 4         |
| 2.2      | Kultur och skola                              | 7         |
| 2.2.1    | Kultur och skolas indikatorer och aktiviteter | 8         |
| <b>3</b> | <b>Region Halland som arbetsgivare</b>        | <b>32</b> |
| 3.1      | Medarbetare i siffror                         | 32        |
| 3.1.1    | Medarbetarindikatorer och aktiviteter         | 32        |
| <b>4</b> | <b>Ekonomi</b>                                | <b>33</b> |
| 4.1      | Prognos                                       | 33        |
| 4.1.1    | Prognosindikatorer                            | 33        |
| 4.1.2    | Prognosförändring sedan föregående rapport    | 33        |
| 4.2      | Ekonomiskt resultat (ackumulerat)             | 33        |
| 4.2.1    | Resultaträkning                               | 34        |
| 4.2.2    | Kostnads- och intäktsutveckling               | 35        |
| 4.3      | Investeringar                                 | 35        |
| <b>5</b> | <b>Underskrifter</b>                          | <b>36</b> |
| <b>6</b> | <b>Bilaga 1: Indikatorer över tid</b>         | <b>37</b> |
| 6.1      | Medarbetare                                   | 37        |
| 6.2      | Uppföljning av planen för intern kontroll     | 37        |

# 1 Sammanfattning

När det gäller skolverksamheten så görs bedömningen att allt väsentligt går enligt plan utifrån Regionfullmäktiges mål och budget, driftnämndens verksamhetsplan och det grunduppdrag som föreligger baserat på reglementet.

Alla skolorna har i princip antagit elever/deltagare i linje med vad kapaciteten tillåter, både när det gäller undervisning och internatplatser. Värt att notera är att Munkagård i år kunde starta alla fyra inriktningarna, vilket inte varit möjligt alla år historiskt sett. Skolan var också i våras det första naturbruksgymnasiet som fått bli FN-certifierat och kan numera titulera sig officiell FN-skola.

Diverse enkäter och undersökningar kan påvisa att elever/deltagare är mycket nöjda med verksamheten och undervisningen. När det gäller studieresultat, betyg och bedömning så redovisas detta senare i samband med årsrapporten. På Munkagård har det systematiska kvalitetsarbetet fått mycket fokus och en ny modell tillämpas från och med höstterminen.

På Katrineberg gläds man åt ett bra söktryck då utfallet blev bättre än vad prognoserna från börjar visade. På Löftadalen har man framgångsrikt anpassat och utvecklat allmän kurs så att den bättre lämpar sig gentemot de målgrupper som har behov av utbildningen.

En omfattande undersökning gjordes i somras gentemot före detta elever/deltagare som indikerar att 67 av respondenterna är etablerade på arbetsmarknaden eller studerar två år efter fullföljd utbildning. I rapporten anges att många har haft stor nytta av de utbildningar som regionens skolor tillhandahåller.

**Det kulturpolitiskt motiverade arbete som görs av förvaltningen kultur och skola** sker i samverkan med kommunerna i länet, de sex sydliga regionerna inom ramen för Regionsamverkan Sydsverige och genom nationella dialoger som samordnas av Kulturrådet utifrån samverkansmodellen. Perioden präglas av ett gott samverkansklimat och god operativ förmåga på alla nämnda nivåer.

*Språkstart Halland* har implementerats fullt ut i Hylte kommun med stor framgång. Arbetet kompletterades med en digital kampanj kallad *Dela språket* som fick stort genomslag i sociala och traditionella medier. Mer om detta i uppföljningen i de av Regionfullmäktige prioriterade målen för 2019.

*En Nulägesbeskrivning om barns rätt till alla kulturformer* har genomförts av Region Halland och presenterats för förvaltningscheferna på kommunerna. Enligt Region Hallands riktlinjer för subventionerat utbud i skolan samt Barnkonventionen har barn rätt till alla konstformer. Nulägesbeskrivningen visar att det i det närmaste uteslutande är det subventionerade scenkonstutbudet som köps av kommunerna.

På förvaltningsnivå har utvecklingsinsatser implementerats.

- För att tydliggöra det utvecklingsarbetet som bedrivs inom musikområdet har dottervarumärket *Musik Hallandia* med egen grafisk profil, webbplats och nyhetsbrev skapats.
- Genomförandet av festivalerna *Change Music Festival* och *Galbergfestivalen* har gjorts utifrån strategiska mål som i nuläget bedöms ha uppnått sina syften.
- *Ett nyhetsbrev* för har skapats av Kultur i Halland för att informera om det som förvaltningen kultur och skola genomför inom kulturområdet.

Sammanfattningsvis bedöms genomförda aktiviteter – inom budgetramar och med en personalstyrka med låga sjukskrivningstal - stärka såväl Hallands konkurrenskraft som attraktivitet och medverka till att fler kommer i arbete.



## 2 Regional tillväxt och utveckling






### 2.1 Region Hallands tillväxtarbete

#### 2.1.1 Hög attraktivitet

##### 2.1.1.1 Aktivt klimat- och miljöarbete internt och externt bidrar till att Halland blir den bästa livsplatsen

Den bedömning som görs är att målet kommer att nås på helårsbasis.

| Indikatorer (UR)   | Målvärde 2019 | Utfall jan-aug 2019 | Utfall jan-aug 2018 | Kommentar                                      |
|--|---------------|---------------------|---------------------|--|
|  Andel ekologiska livsmedel av total livsmedelbudget                            | 30%           | 32%                 |                     |  |
|  Matsvinn, andel av total konsumtion (minskning jämfört med föregående mätning) | 5%            |                     |                     | Mäts och redovisas i samband med årsrapporten. |


| Aktivitet  | Kommentar  |
|--|--|
|  Reducera bilkörning.  | Löftadalen tillämpar samåkning i hög grad samt att fler ledningsmöten har ägt rum på skolan.   |
|  Köpa in och använda miljövänlig teknik och utrustning.   | Den generella digitaliseringen möjliggör exempelvis att fler och fler möten sker via mobil eller skype samt att det finns digitala mötesplatser såsom Teams.   |
|  Reducera pappersförbrukningen.   | På Munkagård har man en ny skrivare och en ny kopieringsmaskin.<br><br>På Löftadalen avvecklas skrivare när tonerna tar slut, vilket leder till att personalen behöver använda de två kopiatorer skolan har. En långsiktig åtgärd.<br><br>På staben/förvaltningen har vi ställt in skrivarna så att vi inte skriver ut i onödan. |
|  Verka för större andel ekologiska livsmedel samt minskat matsvinn.                               | Munkagård köper ekologiskt i så stor utsträckning som möjligt utifrån ett svenskt och närproducerande perspektiv.<br><br>På Löftadalen kan ibland överbliven mat från lunch återanvändas som middag.   |
|  Munkagårdsgymnasiet ska verka för att deras naturbruk blir mer miljövänligt ur flera perspektiv. | Munkagård undersöker möjligheten att bli en så fossilfri skola som möjligt samt använder alternativa metoder i lantbruket.   |

## 2.1.1.2 Arbeta för att kultur ska vara tillgängligt för alla samhällsgrupper både i stad och på landsbygden i Halland.

| Aktivitet   | Kommentar   |
|---|---|
| <p>▶ Kultur i Hallands arbete för att kultur ska vara tillgänglig för alla samhällsgrupper både i stad och på landsbygden i Halland</p> | <p>Kultur i Halland vill lyfta fram några goda exempel på det arbete som gjorts under perioden:<br/> <b>Implementeringsarbetet av Språkstart Halladn</b> är framgångsrikt i Hylte kommun.<br/>           Under årets 8 första månader gjordes 105 sexmånadersbesök och 74 elvamånadersbesök. Endast en familj har tackat nej till första besöket, fyra har inte gått att nå. Samtliga som tagit emot det första besöket vill ha besök två, alternativt komma till biblioteket och ett babycafé för att få Språkstartväskan i möte med den anställde språkstartaren. Elva babycaféer anordnades under perioden.<br/> <b>Under sommaren lanserades en kampanj på Instagram som hette Dela språket.</b> Dela Språket är en digital pekbok från Språkstart Halland som visar hur föräldrar med små medel kan ge sina barn ett större ordförråd. Initiativet kombinerar den viktiga språkträningen med föräldrars redan existerande intresse för sociala medier. Vi har i dagsläget 2 291 följare och har fått mycket positiv respons. Kampanjen fick mycket uppmärksamhet i regionala och nationella media.</p> <p><b>Två festivaler har genomförts:</b> <i>Change Music Festival</i> i Kungsbacka och Varberg och <i>Galgbergsfestivalen</i> på Hallandsgården i Halmstad. Utöver dessa festivaler har Musik Hallandia medverkat med främjande och ekonomiskt stöd vid festivalerna Falkenbergs Jazzdagar, Varbergs Jazzdagar, Skummeslövs musikdagar, Rootsy Summer Fest (Falkenberg) samt Into the woods (Hylte).</p> <p><b>Flyga Drake</b> var ett kulturprojekt med fokus på att skapa integreringstillfällen för barn och vuxna som genomfördes i samverkan med lokala bibliotek i samtliga kommuner i Halland. Konstnärerna Maiad Khalili och Farah Ali byggde drakar tillsammans med besökarna som mestadels var barn. 200 personer kom och byggde drake. I maj avslutas projektet med en <i>drakfestival</i> på södra fästningsstranden i Varberg.</p> <p><b>De kulturinstitutioner som Region Halland medfinansierar spelar en viktig roll för att kultur ska vara tillgänglig för alla samhällsgrupper i hela Halland.</b> Det är läns museerna Hallands kulturhistoriska museum och Hallands konstmuseum, det regionala bolaget Teater Halland, residensverksamheten Art inside Out (som drivs i samarbete med kommunerna), Rum för Dans (som drivs tillsammans med Kungsbacka och Falkenberg) och den nytilkomna musikinstitutionen Musik Hallandia som är en del av förvaltningen kultur och skola.</p> <p>Överenskommelser här även träffats kring verksamheter i kommunerna som medverkar till att kultur ska vara tillgänglig för alla samhällsgrupper i Halland. Genom överenskommelserna medfinansieras Tjolöholms Slott (Kungsbacka), Varbergs fästning och världsarvet Grimeton radiostation (Varberg), RIAN Designmuseum (Falkenberg), Mjellby konstmuseum (Halmstad), Bonadsmuseet (Hylte) och Teckningsmuseet (Laholm).</p> <p><b>Genom överenskommelsen med Hallands bildningsförbund säkras fortlevnad och utveckling av avtalet med kommunerna gällande kultur för äldre och arbetet med den Halländska Överenskommelsen</b> som ger ett ramverk och en arbetsgång för samverkan mellan civilsamhället och Region Halland.</p> |

| Aktivitet | Kommentar  |
|-----------|--|
|           | <p><b>Därutöver finns fyraåriga överenskommelser med fria kulturaktörer som bidrar till förverkligandet av Hallands Kulturplan 2017-2020 och målsättningen om tillgänglighet för alla.</b> En förteckning över vilka det är finns nedan i UR2.</p> <p><b>Det stöd till kulturutveckling (projekt) som fördelas två gånger per år spelar också en viktig roll</b> för att möjliggöra det arbete som utförs på initiativ från konstnärer, kulturskapare och kulturföreningar. De spelar alla en viktig roll för att tillgängliggöra kultur i hela Halland.</p> |

### 2.1.1.3 Arbeta för att fler barn och unga får möjlighet att uppleva och skapa kultur

| Aktivitet   | Kommentar   |
|---|---|
| <p> Kultur i Hallands arbete för att fler barn och unga ska få möjlighet att uppleva och skapa kultur 2019</p> | <p><b>Region Halland erbjuder kommunerna ett subventionerat kulturutbud för barn och unga via sin webbplats.</b></p> <p><b>En Nulägesbeskrivning om barns rätt till alla kulturformer har genomförts</b> av Region Halland och presenterats för kommunerna via taktisk och strategisk grupp. Enligt Region Hallands riktlinjer för subventionerat utbud i skolan samt Barnkonventionen har barn rätt till alla konstformer. Nulägesbeskrivningen visar att det i det närmaste uteslutande är det subventionerade scenkonstutbudet som köps av kommunerna.</p> <p><b>Mobilitetsstöd för att verksamheter för barn och unga skall få ökad spridning har fördelats.</b> Det sker dels genom ett öronmärkt anslag till de tre regionala institutionerna Teater Halland, Hallands konstmuseum och Hallands kulturhistoriska, dels genom ett sökbart mobilitetsstöd på 50 kr/barn för alla som arrangerar kulturverksamhet för barn och unga och vill nå målgrupper i andra kommuner. Under första halvåret har medel betalats ut till Tjolöholms slott som under våren haft besök av 124 elever från Varbergs kommun (Furubergsskolan och Videhögsskolan).</p> <p>Några exempel på insatser som genomförts under perioden:</p> <p><b>Ungdomstävlingen <i>Imagine</i></b> genomfördes i april med ett totalt deltagande av 35 ungdomar som under en helg tog del av 2 olika workshops och tävlade med sin egen musik. Hallands vinnare Northgate tävlade i den nationella finalen och vann där en spelning på Gefle Metal.</p> <p><b>Integrationsprojektet <i>Songlines</i></b> har under året etablerat sin pilotfas i samarbete med Halmstad kommun och ABF Halland genom träffar där man spelar gitarr ledda av en ung ledare, Hadi Ali, på Nolltrefem Halmstad. Gruppens storlek har succesivt ökat och ligger nu runt 20-25 personer. Gruppen har även medverkat vid nationella sammankomster och framträtt på olika ställen i Halland.</p> <p><b>Dansa utan krav är en förebyggande hälsoinsats för unga tjejer</b> (13-18 år) som har genomförts under hela våren i Halmstad i samarbete med ABF och Halmstad kommun.</p> <p><b>16 unga konståkare arbetade tillsammans med artisterna i <i>Le Patin Libre</i>, ett konståknings- dans- kompani från Kanada</b> i samband med deras gästspel hos <i>Rum för Dans</i> i Kungsbacka.</p> |

| Aktivitet | Kommentar  |
|-----------|--|
|           | <p><b>Game Jam</b> Game Jam är ett speldesignläger för ungdomar som under lekfulla former vill skapa spel tillsammans med andra spelfantaster. Under våren genomfördes ett Game Jam för åldersgruppen 16–19 år.</p> <p><b>Live by Youth</b> En gratis festival av och för unga som erbjöd en mix av musik, slöjd, dans, workshops, tävlingar, öppen scen, mat, café. Live by Youth arrangeras av ungdomarna i Hylte, Live by Youth-crew, med stöd från Kultur i Halland, Boost Hylte, Ung i och Hylte kommun. Genomfördes i Hyltebruk 7 juni.</p> <p><b>Under Art Inside Outs residens i Varberg gjordes ett avsnitt av AIO-podden av två unga kvinnor från Varberg</b> som fick undervisning i ljudinspelning, redigering och intervjuteknik. De producerade ett poddavsnitt kring residensets tematik <i>Egenomsorg och arvet efter kurorten</i>. Avsnittet fick snabb spridning med nästan 200 lyssningar på några dagar.</p> |

#### 2.1.1.4 Arbeta utifrån den handlingsplan som fastställs av Regionsamverkan Sydsverige

| Aktivitet  | Kommentar  |
|--|--|
| <p>▶ Kultur i Hallands arbete utifrån den handlingsplan som fastställts av Regionsamverkan Sydsverige.</p> | <p>Regionsamverkan Sydsveriges kulturutskott arbetar för en helhetsorienterad och långsiktigt hållbar kulturutveckling genom att:</p> <ul style="list-style-type: none"> <li>• utgöra en arena för dialog med den nationella nivån samt med SKLs beredning för kultur</li> <li>• främja samarbete mellan regionala kulturverksamheter</li> <li>• samarbete inom prioriterade utvecklingsområden</li> <li>• strategiskt kunskapsutbyte</li> <li>• främja interkommunala samarbeten</li> </ul> <p>En arbetsgrupp ansvarar för implementering på förvaltningsnivå i regionerna och beslutar om tillsättande av operativa grupper. Inom följande områden har samverkan genomförts: <b>Kulturella och Kreativa näringar</b> har genomfört utbildning om kommuners roll i utvecklingen av kulturella och kreativa näringar med deltagare från 20 kommuner i fem av länen. <b>Danssamverkan Sydsverige</b> föreställningen <i>Typiskt Typiskt</i> från Regionteatern Blekinge/Kronoberg spelades för barn och unga i Falkenberg vid ett tillfälle. I augusti presenterades en rapport som utvärderar danssamarbetet och lämnar förslag till fortsatt samverkan utifrån de positiva effekter som uppnåtts. <b>Bild- och formgruppen</b> har planerat aktiviteter med fokus på residensplattformar och konstkritik som genomförs under andra halvåret. <b>Kulturarv</b> Halland, Skåne och Region Blekinge har påbörjat en dialog kring gemensamma utvecklingsfrågor.</p> |

## 2.2 Kultur och skola

## 2.2.1 Kultur och skolas indikatorer och aktiviteter

### 2.2.1.1 Produktion

2.2.1.1.1 Skolorna ska genom ett konkurrenskraftigt och behovsbaserat utbud vara attraktiva för elever, personal och samverkansaktörer både regionalt och nationellt.

Den bedömning som görs är att målet kommer att nås.

Munkagårds marknadsföring har varit framgångsrik och medfört att alla fyra inriktningarna har kunnat starta i år. Fördelningen är enligt nedan:

- Djur, 34 elever
- Lantbruk, 22 elever
- Skog, 8 elever
- Trädgård, 7 elever

Totalt är det 288 gymnasieelever plus 17 vuxendeltagare på skolan, vilket ungefär motsvarar vad verksamheten har kapacitet för. 182 elever bor på internatet vilket innebär att det nästan är fullt.

Katrineberg har ett söktryck avseende allmän kurs på 1,95 och 2,06 på särskilda kurser. Internatet har 69 deltagare i 85 rum, vilket ger en beläggning på 82 procent.

Löftadalen har ett söktryck avseende allmän kurs på 1,4 och 2,5 på särskilda kurser. Internatet är överfullt (102 deltagare på 97 platser).

| Aktivitet   | Kommentar   |
|---|---|
| ▶ Munkagårdsgymnasiet tar sikte på målet genom en rad olika aktiviteter som ska öka skolans attraktionskraft.       | Under april – augusti har vi inte satsat så väldigt mycket på marknadsföring, utan det sker ju tidigare under året. Men mellan sportlovet och påsklovet hade vi G8, vilket är att vi bjuder in ca 300 åk 8 elever från Halland vid sex olika tillfällen, där vi visar upp vår verksamhet.<br><br>Vi hade även Munkagårdsdagen den 4 maj som är mer en "happening" för att visa oss att vi finns för allmänheten. Då deltar också många lokala företagare med anknytning till den gröna näringen.<br><br>Resultatet av all vår marknadsföring är att vi ligger på ganska stadigt elevantal och det är där vi vill ligga.   |
| ▶ Katrinebergs folkhögskola tar sikte på målet genom en rad olika aktiviteter som ska öka skolans attraktionskraft. | Vår nya hemsida upplever vi inte tillfredsställande ur marknadsföringsperspektiv. April till maj är en viktig tid för de som ska söka och de som har sökt oss. Via hemsidan undersöker de sökande och de antagna vad det är för ett ställe de kanske kommer att vara på under kommande läsår.<br><br>Filmlinjens personal uppmärksammade ett något lågt söktryck och inledde "egen marknadsföring" med bl a besök på platser/skolor med presumtiva deltagare och bjöd in skolor med filmverksamhet.<br><br>Vi har varit aktiva på Facebook och instagram, särskilda annonseringar har skett för bl a Hallands Konstskola. |



| Aktivitet   | Kommentar   |
|---|---|
|   | <p>En särskild hjälp i rekryteringen utgjorde regeringens budget där man avsatte pengar till de kommuner som inrättar lärarassistenttjänster.</p> <ul style="list-style-type: none"> <li>• Katrineberg håller ett bra utbud utifrån kriterierna ovan genom bl a följande kurser: <ul style="list-style-type: none"> <li>○ Allmän kurs tillfredsställer behovet av gymnasiekompetens</li> <li>○ Lärarassistentlinjen</li> <li>○ Kursen Aktivt liv</li> <li>○ Kurs för deltagare inom NPF området</li> <li>○ Programmeringsprofil vid Allmänna kursen</li> <li>○ Alfabetiseringskurs inom Etableringen</li> <li>○ Kontakttolkutbildning med start både januari och augusti</li> <li>○ Genomfört "Kalasdagen" 27 apr på Katrineberg</li> </ul> </li> </ul> <p>Genomfört "Kalasdagen" 27 apr på Katrineberg</p> <p>Öppet hus vid filialen</p> <p>Vernissage Hallands Konstskola</p> <p>Skådespelarlinjen 2 genomfört turné, 6 spelplatser med Gävle i norr och Lund i söder ungefär 300 i publik</p> <p>Skådespelarlinjen 1 genomfört miniturné i Norge</p> <p>Vi har nått ny målgrupp (50+) genom kursen Aktivt liv, som spridit Katrineberg vidare.</p> <p>Kartläggning angående polisförberedande utbildning - Polisen i Halland</p>   |
| <p>▶ Löftadalens folkhögskola tar sikte på målet genom en rad olika aktiviteter som ska öka skolans attraktionskraft.</p> | <p>Det starkaste varumärkesbyggandet under perioden april-aug gällande långa och korta kurser är att deltagarna är nöjda med den verksamhet som bedrivs och att de har någon nytta av sin utbildning, som människa och eller inom det område man utbildar sig. Detta ser vi ett utfall av i deltagarundersökningen. Men det starkaste tecknet är dock att flera av deltagarna som gått en utbildning, söker ytterligare en annan utbildning på Löftadalen för att de är intresserade av den utbildning, men också för att de utvecklats så mycket under föregående år.</p> <p>När det gäller korta kurser så hade vi i sommar dubbelt så många familjekurser än förra året. Det betyder också dubbelt så många deltagare. Mer än 80% av årets deltagare har preliminärt anmält sig till nästa sommars familjekurser, oavsett vilken vecka de infaller!</p> <p>I övrigt är hemsidan viktig, samt vår presentation av utbildningar och skolan på folkhögskola.nu. Att vi fortsatt fått högt söktryck visar på att folkhögskola.nu är viktig. Att emigrera skolans hemsida mitt under sökperioden är nästan katastrof i planläggning. Att sidans layout med mera inte blev färdig med bilder osv faller inte på vår eller förvaltningens marknadsförare. Man kan sammanfatta detta</p> |

| Aktivitet | Kommentar   |
|-----------|---|
|           | med att det har inte precis hjälpt oss att bygga varumärket eller marknadsföra vår eller någon annan skola. |

*2.2.1.1.2 Skolornas verksamhet och undervisning ska vara av hög kvalitet och kännetecknas av en individanpassad undervisning som utgår ifrån ett aktivt värdegrundsarbete.*

Den bedömning som görs är att målet kommer att nås.

På Munkagårdsgymnasiet ser vi exempelvis följande resultat från skolans elevbarometer:

- 96 procent av respondenterna är nöjda med skolan som helhet
- 96 procent av respondenterna känner sig trygga på internatet
- 75 procent av respondenterna anser att det går att påverka undervisningen utifrån sina behov
- 87 procent av respondenterna anser att de får den hjälp de behöver för att klara studierna

Studieresultat och personaldata redovisas i årsrapporten.

På Katrineberg är 58 procent av deltagarveckorna genomförda i relation till fast stadsbidrag. Frånvaron på allmän kurs är 21,7 procent, vilket är på gränsen på vad som är godtagbart, men frågan är under ständig process och bevakning. I deltagarenkäten syns att 97 av respondenterna är nöjda med Katrineberg som helhet. 93 % trivs på internatet.

På Löftadalen är 63 procent av deltagarveckorna genomförda i relation till fast stadsbidrag. I deltagarenkäten syns att 94 av respondenterna är nöjda med Löftadalen som helhet. 68 % trivs på internatet, vilket är en minskning sedan förra mätningen.

| Aktivitet  | Kommentar  |
|--|--|
| <p>▶ Munkagårdsgymnasiet arbetar mot målet genom ett antal aktiviteter som ska säkerställa en hög kvalitet på undervisningen och verksamheten.</p> | <p>Vi har vår Trygghetsgrupp som har reviderat vår Likabehandlingsplan och som kommer att gås igenom med våra elever. Likabehandlingsplanen belyses även på det första utvecklingssamtalet som är tillsammans med vårdnadshavare.</p> <p>Vi har också gjort förändringar med hur skolan erbjuder stöd till eleverna. Det är i första hand vår specialpedagog och vår speciallärare som utarbetat detta och det innebär att det finns mer möjligheter för eleverna att få stöd.</p> <p>Dessutom har de haft en form av workshops för övriga lärare med fokus på NPF.</p> <p>Vidare, så har ett stort fokus legat på det systematiska kvalitetsarbetet. En utvecklingsledare plus förstelärarna har haft lite extra ansvar att utveckla skolans arbetsformer för planering, genomförande, uppföljning och åtgärder. Följande områden har uppmärksammats:</p> <ul style="list-style-type: none"> <li>• Kvalitetsarbetets del av helheten och hur kvalitetsarbetet kopplas till övrig styrning och verksamhetsutveckling.</li> <li>• Metoder och modeller för analys av skolresultat.</li> <li>• Vikten av att vidta åtgärder utifrån kvalitetsarbetets slutsatser.</li> </ul> |

| Aktivitet  | Kommentar   |
|--|---|
|  | <p>Flera workshops och diskussioner har förts med all pedagogisk personal angående kvalitetsarbetet. Det finns nu strukturer för bättre analys och förutsättningar att vidta åtgärder utifrån resultat.</p> <p>I våras blev Munkagård certifierad FN-skola, det första naturbruksgymnasiet i landet.</p>  |
| <p>▶ Katrinebergs folkhögskola arbetar mot målet genom ett antal aktiviteter som ska säkerställa en hög kvalitet på undervisningen och verksamheten.</p> | <p>Ett antal lärar-apt har haft innehåll om frågor som ansluter till vårt förhållningssätt till digitala verktyg och IKT samt mindre grupparbeten kring "Kooperativt lärande". Båda dessa moment får anses utgöra ett mer långsiktigt och i sakta takt pedagogiskt utvecklingsarbete.</p> <p>Den 13 augusti genomförde förvaltningen en utvecklingsdag med fokus på Katrineberg. Idag är det för tidigt att avgöra vilka spår det sätter i verksamheten.</p> <p>Den 15 augusti genomförde pedagogisk personal en gemensam erfarenhetsutbytesdag tillsammans med Löftadalens pedagogiska personal. I all anspråkslöshet väcktes ett stort intresse för varandra och som några sa "detta gav energi". Ett lyckat arrangemang som ökar kontakten mellan folkhögskolorna.</p> <p>Chefer har genomfört utvecklingssamtal med samtliga medarbetare, där gemensamma mål delgetts och individuella mål satts.</p> <p>Under våren genomförde skolan en "gemensam dag" med temat tid. Bodil Jönsson var anlitad som inspiratör och hon satte spår hos många.</p> <p>Vid filialen finslipades temaarbete inom ämnena Sh, Re och Hi inför kommande (innevarande) läsår.</p> <p>"Informationspedagogerna" genomfört föreläsning om inläring och påverkan av hjärnan för samtliga deltagare.</p> <p>Deltagarenkäter delas ut och sammanställs vilka visar utmärka resultat inom många områden. Hög "kundnöjdhet" råder.</p> <p>Genomfört nätverksmöte med Önnestads folkhögskolas lärarassistentlinje. Sedan i våras har vi ett litet informellt nätverk med dem. Efter kontakter är Högalids folkhögskola på väg in i nätverket också.</p> |
| <p>▶ Löftadalens folkhögskola arbetar mot målet genom ett antal aktiviteter som ska säkerställa en hög kvalitet på undervisningen och verksamheten.</p>  | <p>Det stora arbetet inom detta område är på allmän kurs, som har lagt om hela sitt sätt att undervisa, från ämnesstudier till holistiska ämnesövergripande studier. Det har fått ett mycket gott utfall och leder till att lärarna oftast kan undervisa två lärare i klassrummet, med en lite större grupp, sk Team teaching.</p> <p>Under våren har lärarna på allmän kurs diskuterat och fördjupat sig i</p>   |

| Aktivitet | Kommentar   |
|-----------|---|
|           | <p>bedömning, vad ska vi bedöma, hur och varför. Det har lett till en större samsyn och förståelse i arbetslaget kring detta område.</p> <p>När det gäller kommunikation och att följa deltagares lärande har de olika utbildningarna börjat använda Office 365, på lite olika sätt och nivåer. Vad som är tydligt är att kommunikationen går snabbare och återkopplingen blir tydligare.</p> <p>Under förra läsåret har hela skolan fördjupat sig inom området funktionsvariationer. Lärare och deltagarstödet vid fler tillfällen och mer fördjupat. Servicepersonalen har också haft tillfällen då de också har skaffat sig större kunskap och handlingsberedskap för att möta deltagare med olika funktionsvariationer. Samtliga har använt SPSMs material att undervisa vuxna med funktionsvariationer.</p> <p>I skolans deltagarenkät kan man utläsa att de flesta av deltagarna är mycket nöjda med verksamheten och undervisningen.</p> |

**2.2.1.1.3 I skolornas verksamhet och undervisning ska arbetslivskunskap och entreprenörskap vara viktiga fokusområden och leda till självförverkligande, anställningsbarhet, eget företagande eller vidare studier.**

Den bedömning som görs är att målet kommer att nås.

På alla tre skolor genomförs aktiviteter som främjar arbetslivskontakt och entreprenörskap.

Från Munkagårds elevbarometer kan nedanstående resultat anges:

- 87 procent av respondenterna anser att praktiken är lärorik
- 92 procent av respondenterna anser att praktiken är trygg/säker

En omfattande undersökning gentemot före detta elever (som avslutade sin utbildning för två år sedan) visar att 58 av 86 respondenter är antingen etablerade på arbetsmarknaden eller studerar. Utfallet är något sämre än i fjol, men samtidigt visar mätningen att en klar majoritet är nöjda med sin utbildning och haft stor nytta av den.

| Aktivitet  | Kommentar  |
|--|--|
| <p>▶ Munkagårdsgymnasiet verkar för att målet ska nås genom diverse aktiviteter som ska leda till att fler elever får jobb (inklusive företagande) eller studerar vidare efter fullföljd utbildning.</p>       | <p>Alla elever i åk 3 läser kursen Entreprenörskap och där flertalet elever startar och driver UF företag.</p> <p>I år blev ett av Munkagårds UF företag nominerade till Naturbruksskolornas Förenings Ung Ullbagge stipendie. Utav tio nominerade företag vann "Nötdjurens UF" med motiveringen:</p> <p><i>Med såväl djurens, som kundernas väl i centrum, erbjuder dessa energiska entreprenörer efterfrågade tjänster med marknadspotential. En bra start för fortsatt gemensamt företagande.</i></p> |
| <p>▶ Katrinebergs folkhögskola verkar för att målet ska nås genom diverse aktiviteter som ska leda till att fler elever får jobb (inklusive företagande) eller studerar vidare efter fullföljd utbildning.</p> | <p>Försökt få Arbetsförmedlingen i Falkenberg intresserade av Alfabetiseringskurs inom Etableringskurs. Nu, vid läsårsstart har vi indikation på 5 deltagare för 10 platser.</p> <p>Upplever svårigheter med hur vi framledes kunna hålla kontakten med Arbetsförmedlingen när det gäller SMF och Etableringskurs för nyanlända.</p> <p>I olika grad råder ett entreprenöriellt förhållningssätt vid skolans alla</p>  |

| Aktivitet   | Kommentar  |
|---|--|
|   | <p>linjer. Att organisera en teaterturné med allt kringarbete som det innebär får i högsta grad anses entreprenöriellt eller som att organisera och genomföra en filmfestival eller att producera en film.</p> <p>Ett antal deltagare vid Praktisk linje har genomfört praktik vid olika arbetsplatser.</p> <p>Kursen Aktivt liv har besökt ett flertal olika idrotts- och sportanläggningar för att upptäcka möjligheter som erbjuds.</p> <p>Lärarassistentlinjen - Praktik med återkoppling och vissa uppföljande kontakter med skolor i Halland</p> <p>PT-utbildningen - Praktik och studiebesök - med återkoppling från branschen</p> <p>Aktivt Liv - information och kontakter med pensionärsorganisationer, rehabverksamhet i Falkenberg</p> |
| <p>▶ Löftadalens folkhögskola verkar för att målet ska nås genom diverse aktiviteter som ska leda till att fler elever får jobb (inklusive företagande) eller studerar vidare efter fullföljd utbildning.</p> | <p>Löftadalen har sedan 2013 ett antal utbildningsdagar inom detta område. I år har dessa dagar mer anpassats till den utbildning deltagaren går. Vi har i år lyckats träffa mer rätt med våra utbildningsdagar!</p>   |

#### 2.2.1.1.4 Region Halland och kommunerna i samverkan

| Aktivitet   | Kommentar   |
|---|---|
| <p>▶ Region Halland och kommunernas samverkandearbete</p> | <p>Sker via kontinuerliga möten mellan förvaltningschefernas (strategisk grupp) och kulturchefer och avdelningschefer (taktisk grupp) och de operativa grupper som tillsätts för samverkan. Årligen arrangeras ett kulturpolitiskt samverkansmöte med representanter från kommunernas och Region Hallands presidier samt tjänstepersoner från strategisk och taktisk grupp.</p> |

#### 2.2.1.1.5 Stärka barns och ungas möjligheter att uppleva och skapa kultur

| Aktivitet   | Kommentar   |
|---|---|
| <p>▶ Region Halland och kommunernas gemensamma arbete med att stärka barns och ungas möjligheter att uppleva och skapa kultur</p> | <p>Genomförda insatser redovisas på årsbasis.</p> |

#### 2.2.1.1.6 Stärka små barns språkstart

| Aktivitet                   | Kommentar   |
|-----------------------------|---|
| <p>▶ Språkstart Halland</p> | <p>Implementeringsarbetet av Språkstart är framgångsrikt i Hylte kommun. Under årets 8 första månader gjordes 105 sexmånadersbesök och 74 elvamånadersbesök. Endast en familj har tackat nej till första besöket, fyra har inte gått att nå. Samtliga</p> |

| Aktivitet | Kommentar   |
|-----------|---|
|           | <p>som fått första besöket vill ha besök två, alternativt komma till biblioteket och ett babycafé för att få Språkstartväskan i möte med den anställde Språkstartaren. Elva babycaféer anordnades under perioden.</p> <p><i>Förvaltningscheferna i kommunerna har via strategisk grupp kultur informerats med syftet att fler kommuner ska ansluta sig till Språkstart Halland. Därmed är samtliga sex kommuner uppdaterade och välinformerade.</i></p> <p>Ett fortbildningstillfälle har genomförts med rubriken <i>Barnen bemästrar språket i samspel med oss.</i></p> <p><i>Dela Språket.</i> Under sommaren lanserades en kampanj på Instagram som hette Dela språket. Dela Språket är en digital pekbok från Språkstart Halland som visar hur föräldrar med små medel kan ge sina barn ett större ordförråd. I dagsläget har Dela Språket 2 291 följare. Kampanjen har blivit mycket uppmärksammad i media</p> |

#### 2.2.1.1.7 Verka för allas inkludering

| Aktivitet  | Kommentar  |
|--|--|
| <p>— Undersöka möjligheten att arbeta enligt metoden LFI (läsa för integration) som en förlängning av Språkstart</p> |  |
| <p>✓ Region Halland och kommunerna har tecknat en överenskommelse om samverkan runt kultur för äldre.</p>            | <p>Hallands bildningsförbund arbetar utifrån gällande överenskommelse för att säkerställa fortlevnad och utveckling av överenskommelsen om regional samverkan gällande kultur för äldre. Dessutom ska Hallands bildningsförbund samordna, främja, utveckla och förmedla kultur av hög kvalitet till äldreomsorg, handikappomsorg och föreningsliv.</p> |

#### 2.2.1.1.8 Utveckla Halland till en av Sveriges mest attraktiva konstregioner

| Aktivitet   | Kommentar   |
|---|---|
| <p>▶ Genomföra Handlingsplan för Attraktiv konstregion i samarbete med kommunerna</p> | <p>Arbetet utifrån Handlingsplan Attraktiv konstregion har inletts i samarbete med kommunerna.</p> <ul style="list-style-type: none"> <li>• Samarbete inleddes med <i>Destination Halland</i> som ledde till att information om konsthallar publicerades på <i>Visit Halland</i>.</li> <li>• Konstnårsresidens genomfördes i Hylte och Varberg genom <i>Art Inside Out</i> och <i>Konst i Halland</i>.</li> <li>• (X)sites, en utställning med platsspecifik konst, visades utefter Kattegattleden. <i>KC Väst</i> var huvudman. Arbetet genomförs med stöd av Region Halland.</li> <li>• Dialoger om samtidskonst har genomförts i Falkenberg och Varberg i samarbete med <i>Statens Konstråd</i>. Det ger bland annat underlag för arbetet med den nya kulturplanen för Halland.</li> <li>• Utbyten av erfarenheter kring arbete med offentlig konst i kommunerna har inletts genom <i>Konst i Hallands</i> nätverk av kommunala tjänstepersoner med ansvar för offentlig konst.</li> <li>• En förstudie har genomförts för att undersöka hur Halland kan ta emot Samtidskonstdagarna 2020 i samverkan med <i>Statens Konstråd</i>, de halländska kommunerna, <i>Konst i</i></li> </ul> |

| Aktivitet  | Kommentar  |
|--|--|
|  | <p><i>Halland/Hallands Konstmuseum och Art Inside Out.</i></p> <ul style="list-style-type: none"> <li>Inom <i>Konst i Hallands</i> nätverk för konstinstitutioner har en arbetsgrupp påbörjat planeringen av en gemensam tematisk satsning 2021.</li> <li>Stöd har getts till bland annat till <i>Konstnärernas kollektivverkstad i Varberg och Konstliv Halland.</i></li> </ul> |
| <p>▶ Inköp till och hantering av Region Hallands konstsamling.</p>   | <p>Inköp och hantering av Region Hallands konstsamling genomförs utifrån gällande policy. Inköpen görs både i Halland och nationellt.</p>  |
| <p>● Samplanera och vara behjälpliga inför upphandling och placering av fast konst tillsammans med Regionfastigheter</p> | <p>Konst och kulturavdelningen ser det som önskvärt att bli delaktiga tidigare i planering inför om- eller nybyggnationer för planering och placering av fasta konstverk i samverkan med Regionfastigheter. Även ansvaret för upphandlingsprocesser behöver ses över.</p>  |

### 2.2.1.1.9 Förbättra förutsättningarna för det fria skapandet inom konst och kultur

| Aktivitet  | Kommentar  |
|--|--|
| <p>▶ Art Inside Out - en Halländsk konstinstitution som drivs och utvecklas gemensamt av Region Halland och de sex kommunerna</p>          | <p>Art inside Out har genomfört:</p> <ul style="list-style-type: none"> <li>Ett residens med tre konstnärer i Varberg. Temat var <i>Egenomsorg och arvet efter kurorten</i>. Ett avsnitt av AIO-podden gjordes av en två unga kvinnor (22 och 23 år) från Varberg som fick undervisning i ljudinspelning, redigering och intervjuteknik. AIO magasin #7 Varberg är under produktion.</li> <li>Två tillfällen av samtalsserien <i>Skavet</i> tillsammans med Teater Halland.</li> <li>Besök på designtriennalen i Milano tillsammans med Falkenbergs kommun.</li> <li>Deltagande och presentation av Art Inside Out vid nätverket <i>ResArtis</i> medlemsmöte i Kyoko. <i>ResArtis</i> är ett internationella nätverk för residensverksamheter.</li> </ul> <p>Kulturrådet har beviljat stöd för genomförande av det konststartsövergripande labbet <i>Mixed Minds</i> som genomförs med konstutövare från Halland och Västra Götaland. <i>Mixed Minds</i> genomförs i samarbete med <i>Kultur i Väst</i> från april till november. Därutöver har planeringsarbetet inletts för kommande residens tillsammans med kommunerna Laholm, Hylte och Falkenberg.</p> |
| <p>▶ Rum för Dans - en Halländsk konstinstitution som drivs och utvecklas av Region Halland, Falkenbergs kommun och Kungsbacka kommun.</p> | <p>Rum för Dans har:<br/>Genomfört 7 gästspel, 3 i Kungsbacka och 4 i Falkenberg. Fyra av dessa genom det nationella arrangörsnätverket Dansnät Sverige och två genom Danssamverkan Sydsverige, en del av Regionsamverkan Sydsverige. I samband med varje föreställning sker någon publik händelse, samtal, workshop etc. Föreställningarna visar en stor bredd det har bland annat visats samtida dans på is i Kungsbacka Ishall med kanadensiska Le Patin Libre, solodans av en av Sveriges mest kända koreografer Helena Franzén och familjeföreställning med Regionteatern Blekinge Kronoberg och gästspel med Skånes Dansteaters föreställning <i>Nayrab</i> med dans och levande musik influerad från Syrien.</p> <p>Samproduktion av kommande föreställningar:<br/>Koreografen Camilla Ekelöf med fem dansare hade ett 10-dagars arbetsresidens i Falkhallen i jan-feb, som en del i en samproduktion med Rum för Dans, och som får premiär i oktober 2019. Tillsammans med Teater Halland planerat kommande samproduktion med koreografen Nathalie Ruiz, samt genomfört</p>  |

| Aktivitet | Kommentar   |
|-----------|---|
|           | <p>audition för denna.<br/>           Utlyst och genomfört två stycken 2-veckors arbetsresidens i juni på Teater Halland, och i augusti på Kungsbacka Teater.<br/>           Tillsammans med Designmuseet RIAN planerat och genomfört två föreställningar i utställningen Lager på lager, koreograferat och dansat av Nathalie Ruiz.</p> <p>Deltagit i planering inför genomförande av samproduktion 2019/2020 i Dansamverkan Sydsverige samt information och försäljning av skolföreställningar. Deltagit i arbetet med Dansnät Sverige inför kommande programmering, samproduktion och löpande turnéer.</p> |

#### 2.2.1.1.10 Verka för att ta emot en fristadskonstnär

| Aktivitet                              | Kommentar  |
|--|--|
| <p>● Fristadskonstnär i Falkenberg</p> | <p>Förberedelse har genomförts i Falkenberg. En fristadskonstnär (med familj) har valts ut tillsammans med APF (Artist Protection Fund) och ansökan har därefter skickats till Migrationsverket. Ansökan avlogs av Migrationsverket. Ett överklagande förbereds.</p> |

#### 2.2.1.1.11 Förstärka samverkan om kulturmiljöer och kulturinstitutioner av regionalt intresse

| Aktivitet  | Kommentar  |
|--|--|
| <p>✓ Region Halland har tecknat överenskommelser med institutioner och kulturverksamheter för att förverkliga målen i Region Hallands kulturplan</p> | <p>Årligt uppföljningssamtal har genomförts med de parter som har gällande överenskommelser. Det är följande parter:<br/>           Stiftelsen Hallands läns museer (utgörs av Hallands kulturhistoriska museum, Hallands konstmuseum, Kulturmiljö Halland).<br/>           Regional enskild arkivresurs (Stiftelsen Hallands läns museer)<br/>           Falkenbergs kommun - RIAN Designmuseum<br/>           Halmstads kommun - Mjellby konstmuseum<br/>           Hylte kommun - Bonadsmuseet.<br/>           Varbergs kommun - Kulturmiljöerna Varbergs fästning och Världsarvet Grimeton radiostation<br/>           Laholms kommun - Teckningsmuseet<br/>           Stiftelsen Tjolöholms slott - Kungsbacka<br/>           Hallands bildningsförbund<br/>           Riksteatern Halland<br/>           Filmresurscentrum / Katrineberg folkhögskola<br/>           Garnisons- och luftvärnsmuseet<br/>           Hallands Spelmansförbund<br/>           Konstliv Halland<br/>           Konsthallen Hishult<br/>           Kulturverket<br/>           Harp Art Lab<br/>           Isildurs Bane<br/>           Operation Opera<br/>           Västsvenska Turnerande Sommar-teatern<br/>           Därutöver hölls avstämning med Teater Albatross vars avtal behöver förnyas.</p> |

#### 2.2.1.1.12 Utveckla formerna för samverkan och dialog

| Aktivitet   | Kommentar   |
|---|---|
| <p>▶ Årligt dialogmöte för politiker från kommuner och region</p> | <p>En utbildning för politiker genomfördes den 10-11 april med representanter från kommunernas presidier samt tjänstepersoner</p> |



| Aktivitet   | Kommentar   |
|---|---|
|   | <p>från Region Halland och kommunerna (strategisk och taktisk grupp).<br/>Innehåll:</p> <ul style="list-style-type: none"> <li>• Emma Gröndahl, ordförande driftnämnden Kultur och skola höll inledning och angav syfte och mål med utbildningen.</li> <li>• <i>Den nationella kulturpolitikens uppdrag, roll och möjligheter</i>. Staffan Forssell, Statens kulturråd</li> <li>• <i>Regional kulturverksamhet och kulturpolitik</i>. Eva Nyhammar, Region Halland</li> <li>• <i>Kulturens betydelse och kulturpolitiken på lokal och kommunal nivå</i>. Andreas Meimermond, Laholms kommun</li> <li>• <i>Wanås konst</i> med guidad visning av utställningsparken.</li> <li>• Rapport om arbetet med <i>Attraktiv konstregion</i>, Anne Lang, Region Halland</li> <li>• Information om processen med <i>Hallands Kulturplan 2021-2024</i> samt gruppvisa samtal utifrån förberedda frågeställningar</li> </ul> <p>Medverkande politiker:<br/>Georgia Ferris (KD) – Falkenberg<br/>Eva-Marie Pålsson (S) - Halmstad<br/>Birgitta Årzén (S) - Hylte<br/>Ove Bengtsson (C), Angela Magnusson (M), Magnus Johansson (S) – Laholm<br/>Kristina Karlsson (S), Marie Wadström (KD) – Kungsbacka<br/>Lena Språng (C), Sven Andersson (M) – Varberg<br/>Emma Gröndahl (L), Maria Bronelius (C), Gustaf Kristensson (S) – Region Halland</p> <p>Ordinarie kulturpolitisk samverkansträff kommer att genomföras i november.</p> |
| <p>▶ Strategisk grupp (Förvaltningschefer i kommunerna och regionen)</p>            | <p>Strategisk grupp har haft ett eget möte: den 15 februari på Katrineberg folkhögskola då huvudfokus var Språkstart Halland samt planering av en gemensam utbildning för kommunala och regionala politiker som genomfördes 10-11 april. Därutöver hölls ett möte tillsammans med taktisk grupp den 10-11 april i Hässleholm i samband med den utbildning som genomfördes för politiker.</p>  |
| <p>▶ Taktisk grupp (Kulturchefer och avdelningschefer från kommuner och region)</p> | <p>Taktisk grupp har haft två egna möten samt ett gemensamt möte med strategisk grupp och politiker från kommunerna och Region Halland som deltog i utbildning den 10-11 april (som beskrivs ovan).</p>   |

### 2.2.1.13 Region Halland och invånarna i samverkan

| Aktivitet   | Kommentar   |
|---|---|
| <p>▶ Ta tillvara den insamlade dokumentationen av förslag och idéer i fortsatt samverkan med kommunerna</p> | <p>Det insamlade materialet fungerade som referensmaterial under perioden.</p>  |
| <p>▶ Fortsätta dialogen med invånarna om kulturutveckling i Halland</p>                                     | <p>Den 16 maj undertecknades <i>Den Halländska Överenskommelsen</i> och en arbetsgrupp valdes med representanter från civilsamhället och Region Halland. Region Halland representeras av avdelningen för social hållbarhet och Kultur och skola. Arbetet samordnas av Hallands Bildningsförbund. Arbetsgruppen hade sitt första möte den 12 juni.</p> |

2.2.1.1.14 Den regionala kulturpolitikens basuppdrag är att ge alla hallänningar, inte minst barn och unga, tillgång till berikande kulturupplevelser och utlopp för den egna kreativiteten.

| Aktivitet  | Kommentar  |
|--|--|
| <p>▶ Förstärka kulturens betydelse för ett socialt hållbart samhälle</p> | <p>Kultur och skola har deltagit i planeringen av <i>Sveriges Kommuner och Landstings kulturpolitiska konferens</i> som genomförs 16-17 oktober 2019 i samarbete med Halmstad kommun och Region Halland. Temat för konferensen är hur kommuner, regioner och stat i samspel med civilsamhället kan bidra till, stärka och främja konst och kultur lokalt. Konferensen riktar sig till ledande politiker och tjänstemän från kommuner, regioner och stat samt representanter för kulturskapare och civilsamhälle.</p> <p>Folkbibliotekscheferna i Halland har beslutat att utbildning i metoden <i>LFI (läsa för integration)</i> ska göras genomföras. Planering för genomförande pågår.</p> <p>Besök har gjorts på alla folkbibliotek i Halland för dialog kring <i>mångspråk och inkludering</i>. Planering har inletts tillsammans med Länsstyrelsen av en utbildningsdag om minoriteter och minoritetsspråk för bibliotekarier och en bredare målgrupp.</p>  |
| <p>▶ Öka samarbetet kring Kultur och hälsa</p>                           | <p>Ett uppdrag från förvaltningschef Kultur och skola samt verksamhetschefen för kvalitet inom hälso- och sjukvård har givits kring modeller för <i>kulturunderstödd rehabilitering</i>. Utifrån det har en arbetsgrupp bildats bestående av personal från Kultur och skola, Hälso- och sjukvård samt Hallands bildningsförbund. Önskemål finns om att personal från Social hållbarhet ska ingå också. Inom kulturavdelningen har en tvärgrupp skapats med medverkan även från Hallands bildningsförbund.</p> <p>Under tre dagar i juni genomfördes Hallands första dansläger för personer med Parkinson. 60 personer med upptagningsområde från mellan och södra Sverige. 7 gästpedagoger</p> <p>Fortsätta arbetet med olika piloter och workshops för att implementera kultur och hälsa i Halland</p> <p>Genomförda aktiviteter:</p> <ul style="list-style-type: none"> <li>• Regional Vårdcentral i Laholm. Pilot: Psykisk ohälsa. Introduktion för personal med 7 deltagare. 5 deltagare. 10 sammankomster.</li> <li>• Neuro-rehab Vallås vårdcentral. Prova på workshop för män med PD som dansar. 5 deltagare och 2 personal. 1 sammankomst.</li> <li>• Fortsatt implementeringsarbete PD metoden i Halland i Samarbete med Studieförbundet vuxenskolan i Laholm: Röst, balans och dans för personer med bland annat Parkinson. 10 deltagare. 14 sammankomster.</li> <li>• Halmstad: Röst, balans och dans för personer med Parkinson. Tisdag och fredag 40 deltagare. 24 sammankomster</li> <li>• Föreläsning och workshop, Halmstad kommun, Oskarström, demensboende, 17 personer.</li> </ul> <p>Forskning har publicerats kopplat till Kultur i Hallands arbete: <i>Dansen gör skillnad – 'jag kan trots sjukdomen Parkinson'</i> är titeln på den rapport som forskare vid Högskolan i Halmstad skrivit och som presenterades av professor Kristina Ziegert, vid en nordisk konferens. Rapporten beskriver hur dans inverkar på personer med Parkinsons sjukdom.</p> <p>Utbildning inom Kultur och skola</p> |

| Aktivitet  | Kommentar   |
|--|---|
|  | <ul style="list-style-type: none"> <li>• Utbildning, Dansens mervärden. Katrineberg Hälsolinje – 16 personer.</li> <li>• Workshop, Art Inside Out i samband med residens om Egenomsorg i Varberg. Deltagare residenskonstnärer m.fl. 7 personer en sammankomst.</li> </ul> <p>Gästföreläsningar i andra regioner</p> <ul style="list-style-type: none"> <li>• Föreläsning och workshop Harrakärrens demens boende/ Vårbogården, Burlöv/Arlöv, 1 sammankomst</li> <li>• Föreläsning/workshop, Umeå, Norrlandsoperan, Dansens mervärde. 30 personer. Heldag</li> <li>• Föreläsning Munka Ljungby, Dansens mervärden. 50 personer. Ett tillfälle.</li> <li>• Utbildning Balettakademien i Stockholm, 24 danspedagoger. Två heldagar.</li> </ul> <p><i>Hallands bildningsförbund</i> arbetar med Kultur för äldre utifrån befintlig överenskommelse med Region Halland.</p> |
| <p>▶ Ge alla samma rättigheter och möjlighet att delta i kulturlivet</p> | <p>Region Halland har skrivit in i gällande överenskommelser med organisationer att diskriminering inte tillåts och att om diskrimineringslagstiftningen inte efterföljs så återkrävs beviljade medel. I samband med den årliga avstämningen stämde denna fråga av med organisationerna. Skrivningar med samma betydelse finns i kontrakt med artister som kontrakteras för gästspel med mera. Förvaltningen Kultur och skola eftersträvar att vara ett föredöme genom sin praxis.</p>  |
| <p>▶ Öka tillgängligheten för människor med funktionsnedsättning</p>     | <p><i>Utredning gällande syntolkning på regionala kulturinstitutioner har genomförts</i> (DNKS180047). Uppdraget slutfördes 2019-02-28. Driftnämnd kultur och skola beslutade 2019-03-14 "att uppdra åt förvaltningen att i samråd med Region Hallands samrådsorgan regionala funktionshinderrådet och de regionala institutionerna ta fram en plan för att säkerställa dels att syntolkning regelbundet erbjuds på regionens kulturinstitutioner, dels att syntolkningen kommuniceras till berörd målgrupp på ett ändamålsenligt vis."</p>   |
| <p>▶ Beakta ett jämställdhetsperspektiv i alla beslut</p>                | <p>Förvaltningen Kultur och skola beaktar jämställdhetsperspektiv i alla beslut.</p>  |
| <p>▶ Söka dialog och samarbete med nationella minoriteter</p>            | <p>De fem nationella minoriteterna, Sverigefinnar, judar, tornedalingar, romer och samer, har en lagstadgad rätt att behålla och utveckla sin kultur och sitt språk. För att underlätta detta ska Region Halland aktivt söka dialog och samarbete med nationella minoriteter i regionen. En person är anställd på förvaltningen kultur och skola för att arbeta med detta uppdrag.</p>  |
| <p>▶ Visa öppenhet för nya konst- och kulturformer</p>                   | <p>Förvaltningen Kultur och skola främja inflödet av nya idéer och impulser i arbetet med kulturens utveckling i Halland. Hur det gjorts under första halvåret 2019 beskrivs i UR2.</p>   |
| <p>▶ Ta tillvara digitaliseringens möjligheter</p>                       | <p>Arbetet genomförs och implementeras huvudsakligen på avdelningsnivå. Tre exempel:</p> <ul style="list-style-type: none"> <li>• <i>Musik Hallandias nya webbplats.</i></li> <li>• Regionbibliotekets arbetar med <i>digitalt först</i> som är ett nationellt digitalt kompetenslyft för bibliotekspersonal.</li> <li>• Interregionalt samarbetsprojekt: <i>Narrative VR Lab</i> är ett projekt som drivs av Visual Arena med syfte att utforska berättande i VR. Projektet genomförs av Visual Arena Lindholmen i samarbete med Kultur i Väst, Film Cloud,</li> </ul>   |

| Aktivitet | Kommentar   |
|-----------|---|
|           | <p>Kultur i Halland. Projektet pågår mellan februari - oktober 2019. Från Halland deltar Nicole Neidert (koreograf) tillsammans med Joakim Envik Karlsson (filmare) samt Linnea Bågander. Pilotprojektet är Skinning/True Mesh.</p> <p>Internt på förvaltningen kultur och skola har en arbetsgrupp kartlagt vilket digitaliseringsarbete som pågår inom förvaltningen. Ur denna kartläggning har prioriteringar gjorts för fortsatt implementering, t ex av utvecklat användande av <i>Stratsys</i> för planering, uppföljning och rapportering.</p> |

#### 2.2.1.1.15 Den regionala kulturpolitikens spetsuppdrag

| Aktivitet  | Kommentar  |
|--|--|
| <p>▶ Föra en kontinuerlig diskussion om konstnärliga och andra kvalitativa kriterier</p> | <p>Diskussion förs kontinuerligt om konstnärliga och andra kvalitativa kriterier under arbets- och beslutsprocesser på förvaltningen kultur och skola.</p>   |
| <p>▶ Dra nytta av Hallands strategiska läge för ett rikt kulturutbyte</p>                | <p>Arbetet med att dra nytta av Hallands strategiska läget har under första halvåret bland annat skett genom <i>Regionsamverkan Sydsveriges</i> operativa grupper, <i>Rum för Dans</i> olika samarbeten, samarbetsprojekt som <i>Mixed Minds</i> som görs i samarbete med Kultur i Väst och <i>Narrative VR Lab</i> på Visual Arena Lindholmen. Under våren turnerade en barn och unga föreställning inom ramen för <i>Danssamverkan Sydsverige</i>. Regionteatern Blekinge/Kronoberg spelade föreställningen <i>Typiskt Typiskt</i> i Falkenberg.</p> |
| <p>▶ Stärka samverkan med högre utbildning och forskning</p>                             | <p>Forskning har publicerats kopplat till Kultur i Hallands arbete: <i>Dansen gör skillnad – 'jag kan trots sjukdomen Parkinson'</i> är titeln på en rapport som forskare vid Högskolan i Halmstad har skrivit och som presenterades av professor Kristina Ziegert, vid en nordisk konferens, hur dans inverkar på personer med Parkinsons sjukdom.</p>  |
| <p>▶ Dra nytta av Hallands strategiska läge för kulturpolitiska samarbeten</p>           | <p>Regionsamverkan Sydsveriges kulturutskott arbetar för långsiktigt hållbar utveckling för Sydsverige genom strategiskt kunskapsutbyte och främjande av interregionala och interkommunala samarbeten. Tre möten har hållits.</p> <p>Regionbiblioteksgruppen inom Regionsamverkan Sydsverige har tagit fram ett gemensamt remissvar utifrån förslaget till <i>Nationell biblioteksstrategi</i>.</p>  |

#### 2.2.1.1.16 Barn och unga - ett gemensamt utvecklingsområde

| Aktivitet   | Kommentar   |
|---|---|
| <p>▶ Ge alla barn och unga tillgång till alla konstformer</p> | <p>Region Halland avsätter årligen medel för att subventionera kultur för barn och unga 2-18 år. Pengarna är till för kommunerna i Halland och syftar till att alla barn och unga ska ha tillgång till ett rikt kulturliv, med möjlighet till upplevelser och eget skapande både i skolan och på fritiden. Det subventionerade utbudet presenteras på Region Hallands webb.</p> <p>Utifrån att huvudsakligen scenkonst bokas och att målsättningen är att alla kulturformer ska erbjudas barn och unga har Kultur och skola tagit fram en <i>Nulägesbeskrivning om barns rätt till alla kulturformer</i> som presenterats för förvaltningschefer och kulturchefer från kommuner och region (via möten med strategisk och taktisk grupp). I nuläget går den regionala subventionen huvudsakligen till scenkonst samtidigt som <i>Region Hallands riktlinjer för subventionerat utbud i skolan</i> och <i>Barnkonventionen</i> uttalar att barn har rätt till alla konstformer.</p> |

| Aktivitet  | Kommentar   |
|--|---|
|  | De tre regionala institutionerna Teater Halland, Hallands konstmuseum och Hallands kulturhistoriska museum får sedan 2018 ett <i>öronmärkt anslag</i> med syfte att sprida sin verksamhet till barn och unga utanför den egna kommunen. Under 2019 finns även ett <i>sökbart mobilitetsstöd</i> på 50 kr/barn för alla som arrangerar kulturverksamhet för barn och unga och vill nå målgrupper utanför den egna värdkommunen. Under första halvåret har medel betalats ut till Tjolöholms slott som under våren haft besök av 124 elever från Varbergs kommun (Furubergsskolan och Videhögsskolan).                                |
| ▶ Öka barns och ungas delaktighet och inflytande     | Festivalen <i>Live by Youth</i> , skapad av och för unga, genomfördes 7 juni i Hyltebruk. Utvärdering pågår.  |
| ▶ Stärka barns och ungas deltagande i föreningslivet | Region Halland fördelar årligen stöd, utifrån gällande regelverk, till <i>barn- och ungdomsorganisationers distriktsorganisation</i> samt till <i>politiska ungdomsorganisationers distriktsorganisation</i> vars moderparti har mandat i Regionfullmäktige. Ett krav för stöd är att verksamhet främjar barn och ungdomars intressen och är öppen för alla barn och ungdomar.<br><br>Driftnämnden kultur och skola beslutade 2017-04-20 om att en <i>Översyn av regelverket för stöd till distriktsorganisationer</i> skulle göras i samverkan med avdelningen social hållbarhet på regionkontoret. (DNKS170167). Översynen pågår. |
| ▶ Stärka ungt arrangörskap                           | Riksteatern Halland har ett uppdrag att utveckla ungt arrangörskap. Uppföljning av det arbetet görs på årsbasis. Utvecklare från kultur och skola har varit engagerade i projektet <i>Live by Youth</i> (som redovisas på annan plats i UR2). Det är ett sätt att genom praktiskt görande och reflekterande utveckla unga arrangörer.   |
| ▶ Öka kunskapen om barnkonventionens innehåll        | Mötesplats barnkultur har genomförts i Laholm och Hyltebruk med barnrättskonsult Åsa Ekman på temat <i>Barnkonventionen som lag – vad betyder det?</i>  |

#### 2.2.1.1.17 Det professionella skapandet inom konst och kultur - ett gemensamt utvecklingsområde

| Aktivitet  | Kommentar   |
|--|---|
| ▶ Öka stödet till innovation, förnyelse och kulturutveckling | <p><i>Verksamhetsstöd har fördelats</i> enligt tecknade överenskommelser med kulturinstitutioner, kommuner och vissa kulturorganisationer, samt till studieförbund, ungdomsorganisationer, pensionärsorganisationer och idrottsrörelsen efter ansökan enligt regelverk för stöd till distriktsorganisationer.</p> <p><i>Arbetsstipendium för yrkesverksamma konstnärer och kulturskapare som är bosatta och verksamma i Halland</i> är en viktig del av arbetet för att förbättra villkoren för konstnärlig yrkesverksamhet, och att ge möjlighet för kulturutövare att fördjupa sitt konstnärskap. På driftnämnden Kultur och skolas februarimöte beslutades att 2019 års arbetsstipendier tilldelas konstnärerna Krystallia Sakellariou, Anna Öst, Katarina Segerbrand och Elvira Roslund Gustavsson. Utifrån de 49 ansökningar som inkom valdes de fyra stipendiaterna ut av en extern jury. De tilldelades 50 000 kr vardera för att under en tid kunna koncentrera sig på och utveckla sitt konstnärliga arbete. En utdelningsceremoni hålls vid driftnämnd Kultur och skolas möte på Varbergs fästning den 14 mars.</p> <p><i>Stöd för att arbeta med kulturutveckling har fördelats.</i> 19 projekt beviljades medfinansiering. De kommer att skapa och sprida foto,</p> |

| Aktivitet  | Kommentar   |
|--|---|
|  | <p>film, musik, dans, teater och projekt för barn och unga i hela Halland. Den totala finansieringen från Region Halland till projekten är 1 777 000 kr. Totalt inkom 59 ansökningar under senaste ansökningsperioden.</p> <p><i>Stöd till litteratur (efterhandsstöd) 2018 års stöd utdelades i mars 2019. Stödet gick till två ungdomsböcker, en fackbok samt fyra skönlitterära vuxentitlar.</i></p> <p><i>Kritikstödet har varit utlyst och två författare har tilldelats stödet. Samtalen kommer att äga rum under hösten.</i></p> <p><i>Stöd för filmprojekt som i väsentliga delar har anknytning till Halland har fördelats.</i></p> <p>Region Hallands kulturutvecklare har genomfört rådgivning för konstnärer och kulturskapare. Utvecklare finns för: kultur för barn och unga, kulturarv, konst, design, slöjd, film och rörlig bild, litteratur, musik, scenkonst, dans, fria kulturutövare, kultur och hälsa, folkbibliotek.</p> |
| <p>▶ Förstärka infrastrukturen för det fria skapandet</p>                    | <p>En ny mötesplats, med namnet Kultur o.s.v., invigdes. Målgruppen är alla som arbetar med konst och kultur i Halland. Planering av programmet görs av samrådet för kulturskapare i Halland. Kultur i Halland arrangerar växelvis i länets kommuner. Två tillfällen har genomförts med följande teman:</p> <p><i>Finansiering av konstnärligt och kulturskapande arbete i Halland</i>, den 19 mars på Kulturhuset Najaden i Halmstad. Filmade presentationer finns på Region Hallands webb.</p> <p><i>Publikarbete, kommunikation och marknadsföring</i>, den 25 april på Kulturhuset Komedianteatern i Varberg.</p> <p>Vid båda tillfällena deltog cirka 100 personer.</p>  |
| <p>▶ Öka möjligheter till utbildning och kompetensutveckling</p>             | <p>Utbildning och kompetensutveckling har kontinuerlig skett via <i>Resurscentrum för film</i> (drivs i samarbete med Katrinebergs folkhögskola) och <i>resurscentrum Konst i Halland</i> (drivs i samarbete med Hallands konstmuseum) och <i>Hallands Konstskola</i> (är en del av Katrinebergs folkhögskola förlagd till Halmstad).</p>   |
| <p>▶ Stärka förutsättningarna för kulturutövare att utveckla företagande</p> | <p>Ett möte om hur kommunerna och Region Halland kan arbeta med Kulturella och Kreativa Näringar (KKN) genomfördes 24 maj i Varberg. Medverkade representanter från kultur och näringslivsavdelningarna på Region Halland samt kommunerna Kungsbacka, Varberg och Halmstad. Initiativet var ett resultat av den utbildning som genomförts inom ramen för Regionsamverkan Sydsverige genomfört. Beslutades att uppdraga åt Region Hallands att göra en analys av KKN-sektorn utifrån den modell som tillämpats i Region Skåne och att den ska presenteras på ett arbetsmöte i samband med KKN-konferensen den 3 oktober.</p>   |
| <p>✓ Skapa former för samråd för professionella kulturskapare</p>            | <p>Ett samråd är etablerat men har inte träffats under perioden. Nästa sammankomst för samrådet har planerats som en del av arbetet med den nya kulturplanen.</p>   |

### 2.2.1.1.18 Utvecklingsområde: Art Inside Out

| Aktivitet   | Kommentar   |
|---|---|
| <p>▶ Art Inside Outs aktiviteter presenteras ovan under rubriken Förbättra förutsättningarna för det fria skapandet inom konst och kultur (Region Halland och kommunerna i samverkan)</p> | <p>Art Inside Outs aktiviteter presenteras under rubriken <i>Förbättra förutsättningarna för det fria skapandet inom konst och kultur</i> i kapitlet Region Halland och kommunerna i samverkan.</p> |

### 2.2.1.1.19 Utvecklingsområde: Bild och form

| Aktivitet  | Kommentar   |
|--|---|
| <p>▶ Konst i Halland: ett regionalt resurscentrum (drivs av Hallands Konstmuseum på uppdrag av och i samråd med Region Halland.)</p> | <p>Under året har följande genomförts:</p> <ul style="list-style-type: none"> <li>• residenssamarbete med Hylte kommun.</li> <li>• Utbytesprogram (Fresh Forest AiR) m norra Finland</li> <li>• Två vistelsestipendier tilldelats halländska konstnärer (i samarbete m Kultuurikauppila/norra Finland samt Alma Löw Museum Unexp Art (Värmland))</li> <li>• Fyra konstnärsträffar arrangerats i samverkan m RIAN designmuseum och Fab Lab (Högskolan Halmstad)</li> <li>• Tre nätverksträffar för hela nätverket av konstinstitutioner i Halland</li> <li>• Fyra arbetsgruppsträffar (gemensam utställnings tema 2021 + offentlig konst)</li> <li>• Deltagit i i Samtidskonstdialog 1 och 2</li> <li>• 7 nyhetsbrev</li> <li>• Tillgänglighetsanpassning o uppdatering av hemsidan</li> <li>• Marknadsföring o samannonsering halländskt konstubud sommaren 2019</li> <li>• Kontinuerligt samarbete med Bild och formutvecklare på Region Halland.</li> </ul> |
| <p>▶ Öka möjligheterna att visa konst av nationell och internationell betydelse.</p>   | <p>Under året avslutas om - och nybyggnationen av Hallands Konstmuseum. Genom de regionala avtalen med konstinstitutioner i Halland genomförs större internationella och nationella konstutställningar.</p>   |
| <p>▶ Delta aktivt i samtal om angelägna frågor i samtiden</p>  | <p>Samtidskonstdialog 1 och 2 har genomförts i samarbete med Statens Konstråd.</p>  |
| <p>▶ Samverka för mer konst i hela Halland</p>   | <p>Dialoger har förts med KKV Varberg och Halmstad genom det underlag som togs fram i samband med Handlingsplan attraktivt konstregion. Båda KKV bjöds in och medverkade i Samtidskonstdialog 1 och 2.</p>  |
| <p>▶ Skapa kontaktnät för nationell och internationell utblick</p>   | <p>Kontinuerligt utvecklings arbete sker för en mängd kulturutvecklingsområden genom samarbeten, arrangemang, residenssamarbeten, utbytesprogram, personliga kontakter m.m. Kontakt med Brysselkontoret, Europa Direkt samt omvärldsbevakning utifrån var och ens utvecklings område. Ny samarbetspartner för filmområdet är Salzburg/Österrike och konst norra Finland (Kultuuriakauppila Art Center)</p>  |
| <p>▶ Öka insatserna för kunskap och bildning</p>   | <p>Genom samarbeten med olika parter sker kontinuerligt konstnärsträffar för verksamma konstnärer, samt möjligheter för publik att ta del av program, seminarier, konferenser, föredrag och utställningar.</p>  |

| Aktivitet  | Kommentar   |
|--|---|
| ▶ Vidga vyerna genom Artists in Residence och Master Classes | Under året har Konst i Halland arrangerat en rad konstnärsträffar bland annat i samarbete m RIAN designmuseum, Fab Lab (Högskolan Halmstad). Se vidare AiR-program med Finland och Hylte kommun (Fresh Forest AiR)  |
| ▶ Skapa nya utställningsmöjligheter och attraktiva besöksmål | Deltagit i plattformarbete tillsammans med Region Skåne och en rad kommuner, KC Väst och Syd angående (X)SITES, konst längs Kattegattleden. Internt samarbete med Näringslivsavd. och Destinationsutv. Rådgivande funktion för KC Västs projektledare ang ansökningar med mera. |

#### 2.2.1.1.20 Utvecklingsområde: Enskilda arkiv

| Aktivitet  | Kommentar                                   |
|--|---|
| ▶ Region Halland har tecknat en överenskommelse med Hallands Kulturhistoriska museum för utveckling av arkivens arbete i enlighet med Hallands Kulturplan 2017-2020. | Uppföljningssamtal hölls utifrån uppdraget. |

#### 2.2.1.1.21 Utvecklingsområde: film och rörlig bild.

| Aktivitet  | Kommentar   |
|--|---|
| ▶ Resurscentrum Film (drivs i samverkan med Katrinebergs Folkhögskola)       | Resurscentrum Film har bedrivit verksamheten som planerats under perioden. Verksamheten detaljredovisas i samband med årsrapport.   |
| ▶ Öka kunskapen om film och rörlig bild                                      | Kontinuerligt samarbete med olika parter. Verksamheten detaljredovisas i samband med årsrapport.  |
| ▶ Underlätta övergången från eget skapande till professionell filmproduktion | Kontinuerligt samarbete med olika parter. Verksamheten detaljredovisas i samband med årsrapport. Ett exempel på pågående insats:<br><i>Doc Out West</i> är ett utvecklingsprogram som vänder sig till dokumentärfilmare i regionerna Halland, Värmland och Västra Götaland. Programmet består av nätverksträffar med fokus på utveckling av det egna dokumentärfilmsprojektet och ett stipendium på 10 000 kr. Tre erfarna filmskapare, Fredrik Lange, Ewa Cederstam och Erik Wall Bäfving, är inbjudna som processledare och ska handleda deltagarna samt dela med sig av sina erfarenheter i samband med tre träffar under hösten, en i varje region. Stipendierna är sökbara. Omgång 3 startade i februari 2019 och slutar februari 2020 |
| ▶ Förbättra förutsättningarna för regional filmproduktion                    | Samarbetsavtal framtaget inom Regionsamverkan Sydsverige med Southern Sweden Film Commission.<br><br>En arbetsgrupp från Kultur i Halland, Region Hallands näringslivsavdelning samt extern projektledare har arbetat fram en ansökan om medel för att genomföra en förstudie med rubriken "Fler filminspelningar till Halland" som ska ge Halland ett regionalt perspektiv på Tillväxtverkets nationella rapport "Fler filminspelningar till Sverige" som utreder vad staten kan göra för att fler filminspelningar ska ske i Sverige.<br><br>I samband med Göteborgs Film Festival arrangerades en sammankomst för halländska filmskapare.  |



| Aktivitet  | Kommentar  |
|--|--|
| <p>▶ Fördjupa internationella samarbeten</p>                 | <p>Samarbetsavtal har tagits fram för utbytesprogram/filmresidens med Salzburg stad i Österrike</p> <p>International Youth Media Summit ägde rum i Pokhara, Nepal, 26 juli–10 augusti 2019. Kultur i Halland medverkade med en ung delegat och en handledare. Mattias Skoog, från Falkenberg som handledare och Alida Svensson från Ullared. Alida hade precis gått ut Sturegymnasiets filmlinje. Kultur i Halland stödjer resa samt kursavgiften (logi och kost). Samarbetet med IYMS har pågått sedan 2006. Deltagare från mer än 20 länder träffas under några sommarveckor varje år och skapar film tillsammans och samtalar om mänskliga rättigheter.</p> |
| <p>▶ Förstärka infrastrukturen för spridning och visning</p> | <p><i>Doc Lounge</i> genomförs genom samarbetsavtal med Teater Halland. Aktiviteter redovisas på årsbasis.</p>   |
| <p>▶ Underlätta för visning av halländsk film</p>            | <p>Visade invigningen och invigningsfilmen på Göteborgs Film Festival på en plats i Halland.</p>   |

### 2.2.1.1.22 Utvecklingsområde: Folkbildning och föreningsliv

| Aktivitet   | Kommentar   |
|---|---|
| <p>✓ Skapa arenor och kontaktytor för strategiska dialoger och ömsesidigt lärande</p>   | <p>Hallands bildningsförbund samordnar arbetet med <i>Bästa samverkansplatsen</i>. Det sker utifrån tecknad överenskommelse med Region Halland. Uppdraget är att främja samverkan mellan offentlig och idéburen sektor och strategiskt arbeta för bättre relationer och villkor för idéburna organisationer.</p> <p>Ett strategidokument, <i>den Halländska Överenskommelsen</i>, arbetades fram under 2018-2019 processlett av Hallands bildningsförbund tillsammans med representanter från idéburen sektor samt tjänstepersoner och politiker från Region Halland. Den 14 maj signerades överenskommelsen i närvaro av ett 60-tal personer. <i>En arbetsgrupp valdes av mötet</i>, för att under perioden 2019-2020, ansvara för de arbetsuppgifter som anges i överenskommelsens. Arbetsgruppen består av: Ordinarie: Kristina Hallén Flaa, Sensus studieförbund Leif Eskelid, DHR Region Halland Daniel Jönsson, Riksteatern Halland Anders Bengtsson, Hallands Idrottsförbund/SISU Idrottsutbildarna Staffan Carlsson, Region Halland Anette Johansson, Region Halland Ersättare: Kristina Norrman, ABF Leif Andersson, Parasport Halland Bo Westman, Lokalt Ledd Utveckling Halland Boel Abelson-Crossley, Region Halland Anders T. Carlsson, Region Halland Vakant, Idéburen sektor</p> |
| <p>▶ Stärka dialogen med folkbildningen och föreningslivet för att öka delaktigheten i genomförandet av Hallands kulturplan</p> | <p>Gällande överenskommelser med Hallands bildningsförbund och Riksteatern Halland om gemensamma utvecklingsmål finns. Genom deras arbete utförs delegerade delar av arbetet.</p> <p>En <i>översyn av regelverket för stöd till distriktsorganisationer</i> har genomförts i samverkan med avdelningen social hållbarhet på Region Kontoret. (DNKS170167). Beslutad av DNKS 2017-04-20. Översynens förslag presenterades för driftnämnden kultur och skolas AU möte i maj. För närvarande tar nämndsekreteraren och förvaltningschefen fram en plan för den fortsatta processen.</p> <p>Datum är satta för dialog med civilsamhället och de fria kulturskaparna som del av processen med att ta fram förslag till den nya kulturplanen för Halland.</p>   |

### 2.2.1.1.23 Utvecklingsområde: Kulturarv

| Aktivitet   | Kommentar   |
|---|---|
| <p>▶ Se kulturarvet som en del av en hållbar och attraktiv livsmiljö</p>                                | <p>Förhållningssättet tillämpas i det dagliga arbetet. Redovisas på helårsbasis.</p>  |
| <p>▶ Samla den regionala museiverksamheten för kulturarv</p>  | <p>En utredning har genomförts och presenterats för styrelse och driftnämnd kultur och skola: <i>Stiftelsen Hallands Läns museer: intäkter, kostnader och uppdrag.</i></p>  |
| <p>▶ Förstärka samverkan och samordning av det regionala kulturarvsarbetet</p>                          | <p><i>Nätverket Kulturarv Halland</i> samordnar strategisk utveckling inom kulturarvsområdet. Kulturarvsutvecklaren på kultur och skola är sammankallande. Nätverket har genomfört en studieresa till Uppåkra arkeologiska center.</p> <p><i>Samarbete kopplat till kulturarvsfrågor inom Regionsamverkan Sydsverige</i> är under utveckling. Regionerna Halland, Skåne och Blekinge har inlett dialog kring gemensamma utvecklingsfrågor. <i>Expedition Kulturarv</i> har presenterats och intresse finns från samverkansregionerna. Konferens om museilagen diskuteras</p>  |
| <p>▶ Förstärka forskning, kunskap och bildning om kulturarvet</p>                                       | <p>Under perioden har två projekt genomförts: #jubileum400 och Det strategiska landskapet.</p> <p>#jubileum400.<br/>Planerade aktiviteter har genomförts i samverkan med Länsstyrelsen, Halmstad kommun, Varbergs kommun, Destination Halmstad, Statens Fastighetsverk och Stiftelsen Hallands Läns museer. Aktiviteter har även genomförts med civilsamhälle (hembygdsföreningar).</p> <p><i>Det strategiska landskapet</i> har genomförts med målsättningen att med hjälp av hallänningarna dokumentera och levandegöra det halländska kulturarvet. En uppmaning gjordes innan sommaren att "dra på dig stövlarna och ge dig ut på spaning i markerna!" Syftet var att på så vis kunna samla in ny kunskap om det historiska Halland för att kartlägga hur vårt landskap påverkades av krigen mellan Danmark och Sverige på 1500- och 1600-talet. Utgångspunkt var kartor och information på Region Hallands webbplats. Kulturarvsutvecklaren har med utgångspunkt från detta skrivit artiklar som publicerats i tidskrift.</p> |
| <p>▶ Delta aktivt i samtal om angelägna frågor i samtiden (gäller Hallands kulturhistoriska museum)</p> | <p>Hallands Konstmuseum har deltagit i två Samtidskonstdialoger tillsammans med konstaktörer i Halland. På grund av om- och nybyggnation har inga aktiviteter kunnat genomföras på Hallands Konstmuseum under året.</p>   |
| <p>▶ Öka tillgängligheten till kulturarvet</p>  | <p>Pågående arbete på flera plan genom förmedling via sociala medier, samarbeten med Digitalt Laborativt Center vid Halmstad Högskola med mera.</p> <p>Strategiskt arbete pågår för Halmstad Slott, Varbergs Fästning (Hallands Kulturhistoriska museum) och Världsarvet Radiostationen Grimeton.</p> <p>Arkeologidagen har genomförts.</p>   |
| <p>▶ Öka Hallands synlighet genom attraktiva kulturmiljöer</p>  | <p>Arbetet pågår med destinationsutveckling kulturarv kopplat till Destination Halland 2020.</p> <p>Arkeologidagen har genomförts inom ramen för #jubileum400. Temat var 1600-talet med bland annat guidade visningar på tre historiska slagfält k södra Halland. En fullsatt buss med många</p>  |

| Aktivitet | Kommentar   |
|-----------|---|
|           | <p>efterföljande intresserade i egen bil.</p> <p>Delaktighet i Laholms kommun arbete med renovering och utveckling av Lugnarohögen.</p> |

#### 2.2.1.1.24 Utvecklingsområde: Litteratur

| Aktivitet   | Kommentar   |
|---|---|
| <p>▶ Underlätta för läsaren att möta litteratur av hög kvalitet</p> | <p><i>Hela Halland</i> läser är Halland största bokcirkel med författarbesök, musik, teater och samtal som genomförs tillsammans med alla folkbibliotek i Halland 2019 utifrån Sara Beischers roman <i>Mamma är bara lite trött</i>, som utkom 2016. Årets bok har valts ut och programmet presenterats.</p> <p>Det treåriga projektet <i>Garanterat bra böcker i Varberg</i> är inne på sitt andra år. All personal har genomgått relevant utbildning, all personal har på arbetstid läst in sig på kulturrådsstödda titlar, en stor sommarlovsaktiviteter för vuxna med denna litteratur i fokus har genomförts. Forskning från projektet har bearbetats och forskningsartikel skrivs.</p> <p><i>Kritikstöd för halländska författare</i> har varit utlyst och beslut har fattats om vilka två författare som tilldelas stödet. Samtalen kommer att äga rum under hösten.</p> <p><i>Shared Reading</i>: kompetensutveckling för personal i metod för socialt läsande. En person har fått utbildning i metoden i England, en har genomgått den svenska varianten av utbildningen. En shared reading-grupp har startats och tre läsningar har genomförts.</p> |
| <p>▶ Skapa fler litterära mötesplatser</p>                          | <p><i>Bokpratarstafett</i> för barnbibliotekarier har genomförts i länet; en mötesplats för utbyte av litteraturtips och metodförnyelse.</p>  |
| <p>▶ Utveckla litteraturen som konst</p>                            | <p>Diskussioner har genomförts i arbetsgruppen kring efterhandsstödet för litteratur kring kriterier och rekryteringsunderlag. Framkomna synpunkter kommer att användas vid nästa sökomgång.</p>  |
| <p>▶ Främja ungas litterära skapande</p>                            | <p>Poetry slam har genomförts med Hallandsfinalen på Stadsbiblioteket i Halmstad.</p> <p>Sedan 2016 är det biblioteken i de halländska kommunerna som tillsammans med Kultur i Halland står värd för Poetry slam-tävlingarna i Halland. Medarrangör i Falkenberg är Henrik Ström/Knopster.</p>  |

#### 2.2.1.1.25 Utvecklingsområde: Regional biblioteksverksamhet

| Aktivitet  | Kommentar  |
|--|--|
| <p>▶ Stärka språkutveckling och litteracitet</p>               | <p>En arbetsgrupp har bildats av Regionbiblioteket för att ta fram den taxonomi kring arbete med de prioriterade grupperna som ska leda fram till handlingsplaner på de enskilda biblioteken.</p>  |
| <p>▶ Synliggöra biblioteken som pålitlig informationskälla</p> | <p>Arbetet med <i>Digitalt först</i> fortlöper planenligt. Inom det nationella spåret "att leda digital transformation" har samtliga folkbibliotekschefer samt ansvariga för den digitala utvecklingen varit på studieresa till Finland. Planeringen av höstens utbildningsinsatser inom detta spår har gjorts och aktiviteterna genomförs under hösten. Utbildningen skall avslutas med att varje folkbibliotekschef gör en kommunal digital handlingsplan för sin verksamhet. En serie med mikroutbildningsinsatser har genomförts (där alla folkbiblioteksanställda får en "utmaning" att lösa per vecka). Insatsen pågår hela hösten. Work-shops kring det självskattningstest som alla folkbiblioteksanställda har genomförts</p> |

| Aktivitet  | Kommentar   |
|--|---|
|  | <p>på nästan samtliga folkbibliotek.</p> <p>Efter beslut i folkbibliotekschefsgruppen delas inte mediebidrag längre ut till folkbiblioteken utan Region Halland står i stället för hela kostnaden för <i>PressReader</i>. Utbildningsinsats kring databasen har genomförts och ett gemensamt kampanjmaterial har tagits fram.</p> |
| <p>▶ Bevaka och påverka infrastrukturfrågor för information</p>    | <p>Kontinuerligt pågående arbete.</p>   |
| <p>▶ Lyfta fram biblioteken som rum för demokratisk utveckling</p> | <p>En <i>Skrift om biblioteksrummet med inriktning på ljus och belysning</i> i biblioteksmiljöer har skrivits. Publicering under hösten.</p> <p><i>Inläsning av Hallandslitteratur som talböcker</i>. Inläsning av två titlar har genomförts detta år och eventuellt kommer en till att läsas in.</p>                             |
| <p>▶ Stärka biblioteken i skolan</p>                               | <p>Erfarenhetsutbyte har arrangerats för ungdomsbibliotekarier och gymnasiebibliotekarier i länet vid ett tillfälle.</p> <p>Fortbildning för skolbibliotekspersonal i Halland har genomförts.</p>   |
| <p>— Ta fram en ny regional biblioteksplan</p>                     | <p>Arbetet har inte påbörjats.</p>  |

#### 2.2.1.1.26 Utvecklingsområde: Scenkonst (dans, musik och teater)

| Aktivitet  | Kommentar  |
|--|--|
| <p>▶ Dans (exklusive Rum för Dans som redovisas under Region Halland och kommunerna i samverkan)</p> | <p>Två exempel på aktiviteter som genomförts:</p> <p><b>Dansa utan krav är en förebyggande hälsoinsats för unga tjejer</b> (13-18 år) som har genomförts under hela våren i Halmstad i samarbete med ABF och Halmstad kommun.</p> <p><b>16 unga konståkare arbetade tillsammans med artisterna i <i>Le Patin Libre</i>, ett konståknings- dans- kompani från Kanada</b> i samband med deras gästspel hos <i>Rum för Dans</i> i Kungsbacka.</p>   |
| <p>▶ Musik</p>   | <p>Varumärket <i>Musik Hallandia</i> och den tillhörande webbplatsen invigdes den 21 augusti på Kulturhuset Najaden. Därigenom får musikutbudet som presenteras i Halland och arbetet för att utveckla den halländska musikscenen en ny grafisk profil som ger ökad synlighet för det arbete som görs. Två festivaler har genomförts: <i>Change Music Festival</i> ägde rum 15–18 augusti i Kungsbacka och Varberg under konstnärlig ledning av Simon Crawford-Phillips. Temat var ikoner, bland annat uppfördes Beethovens 9:e symfoni i Magasinet på Tjolöholms slott med nästan 100 sångare. <i>Galgborgsfestivalen</i> ägde rum på Hallandsgården i Halmstad. Årets festival erbjöd musik inom genrer som americana, folkmusik och visa och genomfördes som ett samarbete mellan Kultur i Halland, Hallands Konstmuseum, ABF Halland under konstnärlig ledning av Bengt-Göte Bengtsson.</p> <p>Utöver dessa festivaler har Musik Hallandia medverkat med främjande och ekonomiskt stöd vid festivalerna Falkenbergs Jazzdagar, Varbergs Jazzdagar, Skummeslövs musikedagar, Roots Summer Fest (Falkenberg) samt Into the woods (Hylte).</p> <p>Den nya Konsertserien <i>Efterhäng – Mat och musik efter förskolan</i> genomförde ett försmaksevent i Laholm den 6 juni. Musikartisterna Maria Friman och Lina Forsberg spelade familjeföreställningen <i>I vår sånglåda</i>. Efter konserten erbjöds mellanmål och information om de barnkonserter som arrangeras i Laholm under hösten. <i>Efterhäng</i> är</p> |

| Aktivitet   | Kommentar  |
|---|--|
|   | <p>ett samarbete mellan Musikcentrum Ost, Musikcentrum Väst, Laholms konsertförening och Kultur i Halland.</p> <p>Ungdomstävlingen <i>Imagine</i> genomfördes i april med ett totalt deltagande av 35 ungdomar som under en helg tog del av 2 olika workshops och tävlade med sin egen musik. Hallands vinnare Northgate tävlade i den nationella finalen och vann där en spelning på Gefle Metal.</p> <p>Integrationsprojektet Songlines har under året etablerat sin pilotfas i samarbete med Halmstad kommun och ABF Halland genom träffar där man spelar gitarr ledda av en ung ledare, Hadi Ali, på Nolltrefem Halmstad. Gruppens storlek har succesivt ökat och ligger nu runt 20-25 personer. Gruppen har även medverkat vid nationella sammankomster och framträtt på olika ställen i Halland. Syftet är att framgent vidga projektet till fler kommuner.</p> <p>Musik Hallandia deltog i ungdomsprojektet Live by youth i Hyltebruk med främjande och ekonomiska insatser.</p> <p>Musik Hallandia har deltagit i uppstarten av det nationella samarbetsprojektet På turné som syftar till att skapa nationella turnéer för såväl internationella såsom nationella grupper. Målet är ett rikstäckande samarbete mellan samtliga regionala musikinstitutioner. I nuläget är 10 regioner delaktiga i samarbetet. Musik Hallandia finns representerade i två av tre programgrupper. I den tredje är Halland representerad av en halländsk arrangör.</p> <p>I april deltog samtliga jazzarrangörer i Halland tillsammans med personal från Musik Hallandia på den årliga mässan Jazzahead i Bremen. Syftet med resan var att öka arrangörernas kännedom om musikscenen och bredda deras nätverk såväl internationellt som med nationella samarbetsparter. Resultatet av detta var mycket gott.</p> <p>Därutöver så arrangerades en stor mängd konserter i samarbete mellan Musik Hallandia, Hallands kommuner samt det fria kulturlivet. Innehållet i dessa är såväl regionalt såsom nationellt och internationellt.</p> |
| ▶ Teater  | Region Halland har inom ramen för kultursamverkansmodellen fördelat såväl statliga som regionala medel till <i>Teater Halland</i> och <i>Riksteatern Halland</i> . De redovisar sina verksamheter i sina årsredovisningar samt vid årliga uppföljningssamtal med förvaltningen kultur och skola.   |
| ▶ Publikutvecklingsarbete (på Scenkonstavdelningen)   | Scenkonstavdelningen har deltagit i flera seminarier kring publikutveckling.   |
| — Scenkonstavdelningen<br>- Undersöka möjligheter för referensgrupper inom olika verksamhetsområden | Scenkonstavdelningen har inte startat arbetet med att undersöka möjligheter för referensgrupper inom olika verksamhetsområden. Tiden har inte räckt till för det.  |

#### 2.2.1.1.27 Utvecklingsområde: Slöjd och konsthantverk

| Aktivitet                                 | Kommentar  |
|---|--|
| ▶ Skapa ny arenor och främja arrangörskap | <p>Ett möte med <i>hemslöjdsrörelsen i Halland</i> genomfördes den 17 juni på Kronobränneriet i Halmstad. 24 representanter från regionens hemslöjdsföreningar och hemslöjdsgillen deltog. Svenska Vävrådet informerade och samtalade med de närvarande om <i>Vävmässan</i> som ska genomföras i Halmstad 2020, information gavs även om arbetet med den nya kulturplanen för Halland och den kommande processen.</p> <p>I projektet Flyga drake byggde konstnärerna Maiad Khalili och Farah Ali drakar tillsammans på bibliotek i kommunerna. 200 personer,</p> |

| Aktivitet  | Kommentar  |
|--|--|
|  | <p>mest barn, fick bygga en klassisk drake. Projektet avslutas med en stor <i>drakfestival i Varberg</i>, den 18 maj.</p> <p><i>En nätverksträff för keramiker</i> genomfördes 20 augusti på RIAN designmuseum med besök hos krukmakarmästare Bengt Törngren i den anrika verkstaden på Krukmakaregatan, ett av Europas äldsta bevarade krukmakerier. Arrangörer var Kultur i Halland – Slöjd, Konst i Halland/Hallands Konstmuseum och RIAN designmuseum i samarbete med Bengt Törngren.</p> <p>Samarbete med Naturum Getterön har genomförts kring en utställning med stickade bilder och objekt. Bland annat genomfördes en föreläsning om <i>Den omoraliska virkningen</i> med föreläsare är Anneli Palmköld, professor i kulturvård med inriktning mot hantverksvetenskap vid Göteborgs Universitet.</p> <p><i>Ett vävcafé</i> har genomförts i Varberg i samarbete med som ABF arrangerat vävkurser under många år. Vävläraren Inga-Maj Abrahamsson presenterade verksamheten. Kristina Brixson, Hallands Kulturhistoriska Museum deltog för att efterlysa någon som vill göra rekonstruktion av ophämta-textilier till Bexellska stugan. Arrangerar gör Kultur i Halland – Slöjd i samarbete med ABFs vävlärare och Väv i Väst.</p> |
| <p>▶ Öka tillgången till slöjdhandledare med hög kompetens</p>         | <p>En <i>Slöjdhandledarutbildning</i> har genomförts för personer som arbetar på fritids, skola, förskola, kulturskola, sarskola, museum, naturrum, ungdomsverksamhet, kyrka, förening eller liknande. Utbildningsupplägget var 47 studietimmar fördelat på 7 träffar under våren, februari-april 2019 som genomfördes i Konstnärernas Kollektivverkstad nya lokaler på Kulturhuset Najaden i Halmstad,. Utbildningen innehåll teoretiska och praktiska moment, grupparbete i att arrangera slöjdaktiviteter samt en halvdag med hjärt-lungräddning av barn och olycksfall i slöjdrummet.</p>  |
| <p>▶ Undersöka möjligheterna att skapa ett resurscentrum för slöjd</p> | <p>En halvdag med seminarium och workshop fokuserad på visionen om en <i>Stickplattform i Halland</i> arrangerades 25 mars med 34 deltagare. Politiker, tjänstepersoner och inbjudna föredragshållare arbetade med frågor kopplade till visionen om en Stickplattform. Innan workshopen hölls tre korta föreläsningar: <i>Karin Olsson Lindström</i> berättade om planeringen och förverkligandet av <i>Textile Fashion Center</i> och hur <i>Textilmuseet i Borås</i> arbetat med förverkligandet av idén. <i>Lars Lindkvist</i> från Linnéuniversitetet berättade om entreprenörer skapat privata muséer på olika platser i Sverige. <i>Marita Jönsson</i>, utvecklare slöjd och konsthantverk på Region Halland, berättade om sticktraditionerna i Halland och skissade syften med en stickplattform. Arbetet med visionen om en Stickplattform har även bestått av en serie arbetsmöten mellan tjänstepersoner från Region Halland och Halmstads kommun. Arbetet fortskrider.</p>  |
| <p>▶ Förbättra möjligheterna till näringsutveckling</p>                | <p>Rådgivning för <i>utveckling av slöjd- och konsthantverksföretag i Halland</i>. Fem rådgivningstimmar genomfördes för 8 deltagare med egna företag. Mia Lindgren, extern konsult med god kännedom inom slöjd- och konsthantverksområdet, bidrog med analys och rådgivning.</p>  |
| <p>▶ Skapa nya uttryck och bevara tradition</p>                        |  |
| <p>▶ Kunskapsförmedling</p>  | <p>Ett seminarium om <i>Stickningens vägar och vågor – har Halmstad en plats i stickhistorien?</i> genomfördes i Halmstad, 24 mars. Föreläsare var Maj Ringgaard, textilhistoriker från Centre for Textile Research och konservator vid Nationalmuseet i Köpenhamn, Anneli</p>   |

| Aktivitet | Kommentar   |
|-----------|---|
|           | <p>Palmsköld, professor i kulturvård med inriktning mot hantverksvetenskap vid Göteborgs Universitet, Johanna Wallin, formgivare, driver Knit2Use och ger ut stickböcker samt Marita Jönsson, Kultur i Halland – Slöjd. Seminariet ingick i jubileumsåret #jublieum400 Arrangör: Kultur i Halland – Slöjd i samarbete med Halländska Hemslöjdsföreningen Bindslöjden och Studieförbundet Halland</p> <p>En workshop i <i>Kirgiziska textila traditioner</i> genomfördes i Varberg, 2-4 april. Kvinnor från Kirgizistan ledde tre workshopdagar på Hallands Kulturhistoriska museum i Varberg. Arrangerar gör: Kultur i Halland – Slöjd, Hallands Kulturhistoriska museum och Studieförbundet Halland.</p> <p><i>Konferensen Fritid = Slöjdtid - publicerades som film</i> på Region Hallands webbplats. Syftet är att sprida kunskap om slöjd på barns och ungas villkor.</p> |

## 3 Region Halland som arbetsgivare

### 3.1 Medarbetare i siffror

Sjukfrånvaron är glädjande nog fortsatt låg och på fler av enheterna sjunkande. Arbete pågår kontinuerligt med att skapa goda förutsättningar för ett sunt och hållbart arbetsliv i dialog mellan chef och medarbetare. Fokus under året är kommunikation, värdegrund och bemötande.

Kultur och Skola har inte satt egna målvärden kopplade till fokusområdena utan arbetar kopplat till Region Hallands mål o indikatorer

#### 3.1.1 Medarbetarindikatorer och aktiviteter

| Indikatorer (Månad)              | Utfall | Målvärde | Kommentar  |
|----------------------------------|--------|----------|--|
| ■ Personalomsättning (R12 medel) | 8,1%   |          | Personalomsättningen är fortsatt låg inom Kultur och Skola. Flera verksamhetsområden minskar från föregående period. |
| ■ Sjukfrånvaro (R12 medel)       | 2,83%  |          | Sjukfrånvaron är fortsatt låg.   |



## 4 Ekonomi

### 4.1 Prognos

Prognosen för året är ett överskott på + 2 000 tkr.

#### 4.1.1 Prognosindikatorer

| Indikatorer                     | Årsprognos | Årsbudget | Avvikelse |
|---------------------------------|------------|-----------|-----------|
| Ekonomisk avvikelse, årsprognos | 2 000 tkr  | 0 tkr     | 2 000 tkr |

#### Analys av prognosen

Språkstart Halland kommer inte att köpa en material i den omfattning som vi budgeterade vilket beror på att kommunerna inte kommit igång som planerat. + 1 100 tkr

Munkagårdsgymnasiets prognos är ett överskott på + 900 tkr vilket beror på lägre personalkostnader, lägre hyror för elevbostäderna samt ökad försäljning i driften. Skolan har under året 14 färre elever än budgeterat men har anpassat verksamheten så att detta inte påverkar resultatet negativt.

##### 4.1.1.1 Åtgärdsplan

#### 4.1.2 Prognosförändring sedan föregående rapport

Prognosen är förändrad med + 900 tkr sedan föregående rapport.

Förändringen beror på att Munkagårdsgymnasiets prognos visar ett överskott pga

1. Lägre hyreskostnader för elevbostäder +350 tkr
2. Lägre personalkostnader +300 tkr
3. Ökade intäkter i köket + 50 tkr
4. Ökade intäkter mjölkproduktionen + 100 tkr
5. Fastighetsdriften, utökat uppdrag från RGS Teknisk service + 200 tkr

### 4.2 Ekonomiskt resultat (ackumulerat)

| Indikatorer                              | Ack. resultat | Ack. budget | Ack. avvikelse |
|--|---------------|-------------|----------------|
| Resultat jämfört med budget, ackumulerat | 8 977,4 tkr   | 2 957,6 tkr | 6 019,8 tkr    |

#### Analys av resultatet

##### Förvaltningsledning, stab och driftnämnden: + 324 tkr

- Stabens kostnader för resor samt konferensarrangemang är lägre än budgeterat.
- Driftnämndens kostnader för möten samt kostnader för resor är lägre under perioden.

##### Kultur i Halland: + 2 919 tkr

- Språkstart Halland har likt tidigare år har vi svårt att få igång verksamheten i kommunerna vilket påverkar vårt utfall främst när det gäller antalet bokpaket som behöver köpas in.
- Vår andel av Sydsvenska danssatsningen är inte utbetald.
- Utfallet för föreställningar, stöd till arrangörsföreningar samt arrangemang stämmer inte med budget för perioden. Pengarna kommer att användas till hösten.

##### Munkagårdsgymnasiet: + 2 532 tkr

- **Utbildningsverksamhet + 1 135 tkr**, beror till största del på att lönekostnaderna är något lägre pga. vakanta tjänster.
- **Driftverksamheten + 1 045 tkr**, högre intäkter vid försäljning av mjölk och kost men även på tjänster som inte är tillsatta.
- **Vuxenutbildning + 352 tkr**, kostnader för inhyrda lärare som är lägre än budgeterat.

#### **Folkhögskoleverksamhet: + 244 tkr**

- **Katrinebergs folkhögskola + 388 tkr**, personalkostnaderna är lägre pga en vakans samt att flertalet medarbetare har partiella tjänstledigheter vilket inte har beaktats i budget.
- **Löftadalens folkhögskola + 3 tkr.**
- **Mobilitetsstödet -147 tkr**, beror på eftersläpande kostnader från höstterminen 2018.

#### **4.2.1 Resultaträkning**

| RESULTATRAPPOR<br>(tkr)   | Årsbud<br>get | Budget<br>period | Utfall<br>period | Avvikel<br>se | Årsprogno<br>s | Prognostisera<br>d<br>budgetavvikel<br>se |
|---|---------------|------------------|------------------|---------------|----------------|---|
| 3 - Summa<br>Verksamhetens intäkter   | 200<br>218,6  | 130 465,0        | 127 982,8        | -2 482,1      | 199 520,6      | -698,0                                    |
| 4 - Kostnader för<br>personal och<br>förtroendevalda                                | -159<br>492,7 | -100 701,5       | -97 536,0        | 3 165,6       | -158 505,7     | 987,0                                     |
| 5 - Kostnader för köpt<br>verksamhet, inköp av<br>material och varor samt<br>bidrag | -118<br>620,4 | -77 505,6        | -73 967,5        | 3 538,1       | -118 207,4     | 413,0                                     |
| 6 - Övriga<br>verksamhetskostnader<br>kkl 6   | -51 165,1     | -33 426,0        | -31 795,4        | 1 630,6       | -49 863,1      | 1 302,0                                   |
| 7 - Övriga<br>verksamhetskostnader<br>kkl 7   | -9 121,3      | -6 087,3         | -5 930,4         | 156,9         | -9 125,3       | -4,0                                      |
| Summa Verksamhetens<br>kostnader  | -338<br>399,4 | -217 720,5       | -209 229,3       | 8 491,2       | -335 701,4     | 2 698,0                                   |
| 8 - Intäkter och kostnader<br>utanför verksamheten                                  | 138<br>180,8  | 90 213,1         | 90 223,8         | 10,8          | 138 180,8      | 0,0                                       |
| PERIODENS<br>RESULTAT/NETTOKOS<br>TNAD  | 0,0           | 2 957,6          | 8 977,4          | 6 019,8       | 2 000,0        | 2 000,0                                   |

| RESULTATRAPPOR<br>(tkr) | Årsbud<br>get | Budget<br>period | Utfall<br>period | Avvikel<br>se | Årsprogno<br>s | Prognostisera<br>d<br>budgetavvikel<br>se |
|-------------------------|---------------|------------------|------------------|---------------|----------------|---|
| Skola                   | 4 331,2       | 5 811,7          | 8 635,5          | -2 823,8      | 5 231,2        | 900,0                                     |
| Kultur                  | -4 331,2      | -2 854,1         | 342,0            | -3 196,1      | -3 231,2       | 1 100,0                                   |

| RESULTATRAPPORT (tkr)           | Årsbudget | Budget period | Utfall period | Avvikelse | Årsprognos | Prognostiserad budgetavvikelse |
|---------------------------------|-----------|---------------|---------------|-----------|------------|--------------------------------|
| PERIODENS RESULTAT/NETTOKOSTNAD | 0,0       | 2 957,6       | 8 977,4       | -6 019,9  | 2 000,0    | 2 000,0                        |

## 4.2.2 Kostnads- och intäktsutveckling

### 4.2.2.1 Kostnadsutveckling

| Ack. utfall förra året | Ack. utfall i år | Skillnad mot förra året | Ack. budget årets | Diff. mot budget | Kostn. utv. mot föreg. år | Budg. kostn. utv. | Utfall |
|------------------------|------------------|-------------------------|-------------------|------------------|---------------------------|-------------------|--------|
| -214 951 tkr           | -209 312 tkr     | 5 639 tkr               | -217 808 tkr      | 8 496 tkr        | -2,6%                     | 1,3%              | 4%     |

Nämndens kostnadsutveckling uppgår till -2,6% jämfört med motsvarande period föregående år, vilket är 4% lägre än den budgeterade kostnadsutvecklingen. Avvikelsen beror främst på lägre kostnader för Språkstart Halland samt att en del av kulturverksamheten är senarelagd. Vi har också gjort en del anpassning av verksamheten pga. lägre intäkter.

Intäktsutvecklingen uppgår till -1,8% jämfört med motsvarande period föregående år. Utfallet är 6,9% lägre än den budgeterade intäktsutvecklingen. Avvikelsen beror främst på att folkhögskolorna under perioden inte fått de statsbidrag som vi budgeterat för men även att vi haft en del avhopp under våren på Munkagårdsgymnasiet som gett lägre interkommunal ersättning.

## 4.3 Investeringar

Under perioden är utfallet 1 489 tkr.

Dessa pengar är använda till inköp av maskiner och mjölkkytank på Munkagårdsgymnasiet, inredning till klassrum och bil på Löftadalen samt konst.

Prognosen är att använda hela anslaget. Det finns dock en risk för ett överskott på 700 tkr som uppstår om Regionfastigheter inte genomför den beställda ombyggnationen av matsalen på Katrinebergs folkhögskola.

| Investeringar (Mnkr)                              | Ack.utfall | Årsprognos | Årsbudget | Avvikelse |
|---|------------|------------|-----------|-----------|
| Utrustning/inventarier                            | 1,5        | 2,8        | 2,8       | 0         |
| Immateriella tillgångar                           |            |            |           |           |
| Fastigheter (används enbart av Regionfastigheter) |            |            |           |           |
| <b>TOTAL</b>                                      |            |            |           |           |

## 5 Underskrifter

### Driftnämnd Kultur och skola



Emma Gröndahl

Driftnämndens ordförande

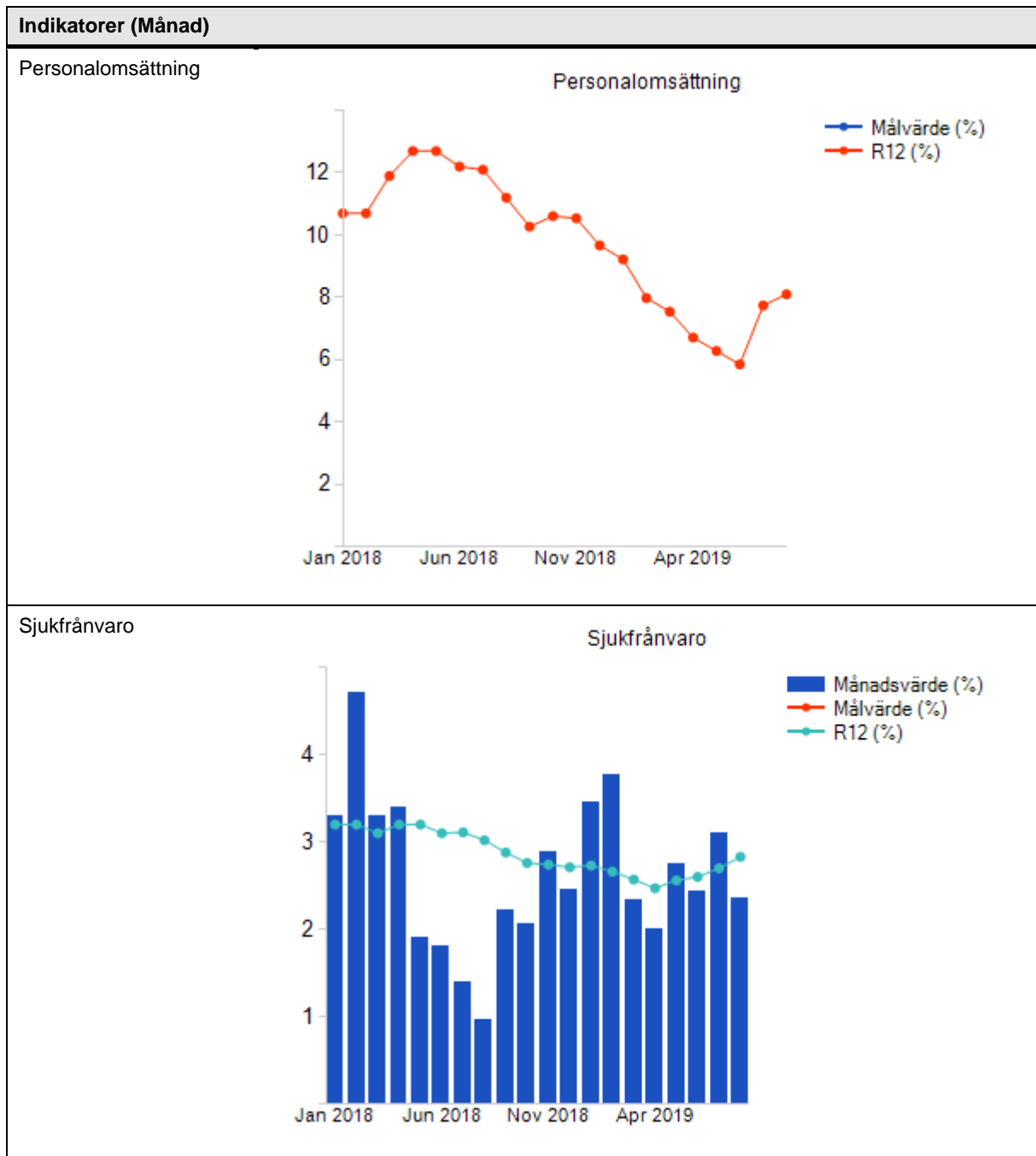


Eva Nyhammar

Förvaltningschef

## 6 Bilaga 1: Indikatorer över tid

### 6.1 Medarbetare



### 6.2 Uppföljning av planen för intern kontroll

| Områden                         | Risk   | Risktal | Beslut  | Kontrollmoment   | Ansvarig          | Senaste resultat   | Åtgärder   | Ansvarig | Senaste kommentar |
|---------------------------------|--|---------|---------|--|-------------------|--|--|----------|-------------------|
| Ekonomi                         | Uppföljning av beviljade/utdelade medel för kulturprojekt/kulturproduktion | 4       | Hantera | Hur hanteras uppföljning av beviljade/utdelade kulturmedel?            | Kristian Hafskjär | Kontrollen görs senare under året.   |   Åtgärder     |          |                   |
| IT-system/informations säkerhet | Dataskyddsförordningen (GDPR)  | 6       | Hantera | Lever verksamheten upp till de nya kraven i dataskyddsförordningen?    | Kristian Hafskjär | <p>Förra året granskades förvaltningens rutiner och kunskapsnivå samt vilka åtgärder som vidtagits avseende GDPR. Slutsatser var att hanteringen överlag var ändamålsenlig.</p> <p>Under våren har aktuell granskning tagit sikte på vilka förebyggande system som finns och som ska säkerställa en korrekt hantering. Intervjuer har genomförts med GDPR-berörda tjänstepersoner.</p> <p>Region Halland har köpt in ett system/tjänst som heter EndPoint/Forcepoint. Det ska hjälpa oss att göra rätt när det gäller GDPR. Alla anställda i Region Halland är berörda av det. Men vår förvaltning är nu också piloter med själva programvaran som gör att man kan styra inställningarna något bättre. I dagsläget är det främst all E-post, inkl bilagor, som lämnar regionen som scannas. Den reagerar på om namn, personuppgifter eller medicinsk diagnos är på väg att lämna Region Hallands IT-miljö.</p> <p>Kultur och skola har knappt 100 incidenter per vecka. Mycket är okyrt mail där personalen svarar ett inkommande mail som innehåller exempelvis namn och personnummer. Men många incidenter beror också på att systemet inte är 100 % intrimmat. Det kan vara exempelvis när skolorna ska rapportera in frånvaro till CSN. Detta är nödvändigt i deras myndighetsuppdrag.</p> <p>Förvaltningen har en granskare som gör stickprov av inkomna incidenter. Oftast tar granskaren kontakt och ger tips till den som har skickat ett mail eller bilaga som innehåller personuppgifter. I allvarliga fall kan incidenten eskaleras till närmaste chef eller förvaltningschef.</p> <p>Förvaltningen behöver bli bättre på att ta bort/inte skriva namn och personnummer i mail som skickas till extern mottagare. Vi behöver också bli bättre på att kryptera bilagor med lösenord.</p> <p>Hittills har vi inte haft någon allvarlig incident där personer riskerar att ta skada.</p> |   Åtgärder     |          |                   |
| Extraordinära händelser         | Kris händelser   | 6       | Hantera | Hur ska eventuella kris händelser hanteras och vilken beredskap finns? | Kristian Hafskjär | <p>Granskningen har genomförts med hjälp av intervjuer samt dokumentstudier. Fokus har varit på skolverksamheten då riskerna bedöms vara störst där.</p> <p>Följande iakttagelser kan göras:</p> <ul style="list-style-type: none"> <li>Förvaltningen har ingen övergripande krisplan.</li> <li>Skolorna har lokala krisplaner som rektorer tagit beslut om. De uppdateras årligen.</li> <li>Det finns inga referenser eller hänvisningar till regionens styrdokument om kris hantering i skolornas krisplaner.</li> <li>Fokus i skolornas krisplaner är sjukdomsfall, dödsfall, självmord, hot, våld och brand.</li> <li>Skolornas krisplaner tangerar samma innehåll, med rubriceringen och dispositionen skiljer sig åt.</li> <li>Skolornas krisplaner ger begränsad vägledning kring ansvar och rollfördelning mellan enheten, förvaltningen, regionen och kommunen.</li> <li>Alla skolor har definierade krisgrupper.</li> <li>Nästa all personal på skolorna har nån typ av utbildning kopplat till HLR, första hjälpen etc.</li> <li>Få medarbetare har någon formell utbildning inom krisberedskap eller kris hantering.</li> <li>Övningar kring brand och evakuering förekommer.</li> </ul> <p>Granskningsansvarig gör bedömningen att:</p> <ul style="list-style-type: none"> <li>Skolornas krisplaner behöver synkroniseras med regionens krisdokument så att förvaltningen och enheterna vid händelse agerar i enlighet med vad organisationen i stort ska göra</li> <li>ansvar och rollfördelning mellan enheterna, förvaltningen, regionen och kommunen behöver förtydligas. Detta gäller i synnerhet kring information och kommunikation.</li> </ul>  |   Åtgärder |          |                   |

| Områden                              | Risk   | Risktal | Beslut  | Kontrollmoment   | Ansvarig          | Senaste resultat   | Åtgärder | Ansvarig | Senaste kommentar |  |
|--------------------------------------|--|---------|---------|--|-------------------|--|----------|----------|-------------------|--|
| Miljö                                | Extremt väder, Munkagårdsgymnasiet.          | 4       | Hantera | <p>• Vilken beredskap finns för extrema vädersituationer på Munkagårdsgymnasiet?</p> | Kristian Hafskjär | <p>Kontrollen genomfördes genom intervju med driftchefen på Munkagårdsgymnasiet.</p> <p>Diverse risker finns med extremt väder:</p> <p>Skador på byggnader<br/>Skador på träd och växter<br/>Skador på växande grödor<br/>Elavbrott<br/>Foderbrist<br/>Risk för behov av avveckling av djurverksamhet<br/>Begränsade möjligheter för övning för elever<br/>För höga temperaturer i djurstallar och växthus<br/>Lägre tillväxt och värmeskadade växter vid höga temperaturer<br/>Skördebortfall<br/>Fastkörning vid skörd vid mycket regn<br/>Snöskottning<br/>Nedfrysning av foder<br/>Besvär vid uttagning och utfodring<br/>Utgödselanläggningar fryser.<br/>Nedkyllning av växthus</p> <p>Följande åtgärder har vidtagits för att minska ovanstående risker:</p> <p>Underhåll på byggnader<br/>Anpassad växtföljd<br/>Reservev<br/>Överlager av foder<br/>Bevattningslösningar (såvida inte det råder bevattningsförbud)<br/>Förbättrad ventilation<br/>Fungerade och välunderhållna dränering<br/>Fungerande avvattning<br/>Tillgång till ändamålsenlig snöröjningsutrustning<br/>Möjligheter till att tina foder innan utfodring</p> <p>Sammantaget görs bedömningen att verksamheten har en ändamålsenlig beredskap i relation till de förutsättningar och de ekonomiska medel som står till förfogande. Enligt uppgift följer skolan också de rekommendationer som kommer från berörda organisationer avseende beredskap, kriser och extraordinära händelser.</p>   |          |          | + Åtgärder        |  |
| Verksamhetens genomförande/ kvalitet | Praktikplatser och APL, Munkagårdsgymnasiet. | 4       | Hantera | <p>• Hur hanteras praktikplatser och APL på Munkagårdsgymnasiet?</p>                 | Kristian Hafskjär | <p>Kontrollen har genomförts genom intervjuer med lärare som har ett extra ansvar för APL på Munkagård.</p> <p>Följande iakttagelser kan göras:</p> <ul style="list-style-type: none"> <li>• Det finns en hel del rutiner kopplade till APL. Exempelvis avtal mellan skolan och praktikplatsen, informationsmallar till handledare, handledarens dokumentation, information till elever, kartläggning av APL-plats, APL-plan, elevvärdering etc.</li> <li>• Hur enkelt eller svårt det är att få tag i praktikplatser skiljer sig åt mellan inriktningarna</li> <li>• Praktikplatserna kartläggs med tanke på säkerhet. Praktikplatsen ansvarar för att informera eleven om rutiner, regler och säkerhetsutrustning.</li> <li>• Handledarna lämnar skriftliga omdömen om eleverna där intresse för arbetet, praktiskt kunnande, förmåga att ta instruktion, initiativförmåga, samarbetsförmåga, punktlighet och ordning, servicekunskap och arbets säkerhet bedöms.</li> <li>• Personal från skolan besöker praktikplatserna under varje praktikperiod alternativt har telefonkontakt om avståndet är för långt.</li> <li>• Skolan godkänner bara arbetsplatser som anses kan erbjuda eleverna lämpliga arbetsuppgifter för den kurs praktiken ingår i.</li> <li>• Enligt elevbäromrömet är de flesta elever nöjda med sin APL och upplever den som säker/trygg.</li> </ul> <p>De risker som uttalats handlar om:</p> <ul style="list-style-type: none"> <li>• Konkurrensen med andra skolor om praktikplatser i kombination med stora elevgrupper, samt att en del arbetsplatser är mindre villiga att ta emot elever på praktik gör det givetvis svårare att hitta platser.</li> <li>• Arbetsmiljön måste ständigt beaktas.</li> <li>• En del praktikplatser/handledare gillar inte all dokumentation som det för med sig.</li> </ul> <p>Den bedömning som görs är att APL-hanteringen i allt väsentligt är ändamålsenlig.</p> |          |          | + Åtgärder        |  |

|  |   |         |  |   |                   |   |  |  |
|--|---|---------|--|---|-------------------|---|--|--|
|  | 6 | Hantera |  | <p>Har erforderliga åtgärder vidtagits utifrån Skolinspektionens synpunkter?</p>  | Kristian Hafskjär | <p>Ärendet är ännu inte avslutat. Huvudmannan och enheten skickade in ett ytterligare svar 20190913.</p>  |  |  |
|  | 4 | Hantera |  | <p>Hur hanteras avvikelser som ska dokumenteras i Platina och LISA?</p>   | Kristian Hafskjär | <p>En enkät distribuerades till förvaltningens alla chefer. Följande iakttagelser kan göras:</p> <ul style="list-style-type: none"> <li>• 83 procent av respondenterna är bekanta med begreppet "avvikelser"</li> <li>• 61 procent anser att man fått information om avvikelsehantering</li> <li>• 61 procent upplever att syftet med avvikelsehanteringen har förklarats</li> <li>• 56 procent anser att man som chef informerat sina anställda om avvikelsehanteringen</li> <li>• Hälften av de som rapporterat avvikelser i Platina tycker att dokumentationen gick bra</li> <li>• 86 procent av de som rapporterat avvikelser i LISA tycker att dokumentationen gick bra</li> <li>• 50 procent tror att avvikelser medvetet inte rapporteras av olika anledningar</li> </ul> <p>Den bedömning som görs är att avvikelser bör få mer uppmärksamhet så att syftet med hanteringen uppfylls. Avvikelser är ett viktigt inspel i det systematiska kvalitetsarbetet och ska förhindra att icke önskvärda händelser inte realiseras eller händer igen.</p>  |  |  |
|  | 4 | Hantera |  | <p>Är skolornas förebyggande arbete i matsalarna/köken ändamålsenligt avseende hantering av mat som riskerar framkalla allergiska reaktioner?</p> | Kristian Hafskjär | <p>I Munkagårdsgymnasiets elevbarometer samt i Katrinebergs och Löftadals deltagarenkät ställdes frågan:</p> <p><i>Om du har allergier, får du tydlig information i matsalen om vad maten innehåller?</i></p> <p>Totalt svarade 91 procent av respondenterna i hög eller ganska hög grad på frågan.</p> <p>Från intervjuer med skolornas kost- eller kökschefer kan följande iakttagelser göras:</p> <ul style="list-style-type: none"> <li>• Skolorna följer livsmedelsverkets rekommendationer.</li> <li>• Skolorna informerar om vad maten innehåller eller inte innehåller.</li> <li>• På Löftadalen finns det skyltar ovanför maten samt separat placering av specialkost.</li> <li>• Munkagård och Katrineberg informerar på salladsborden samt har separat placering av specialkost.</li> <li>• Ingen av skolorna hanterar nötter eller mandel i sin verksamhet.</li> <li>• Miljökontorens tillsyn sker regelbundet och handlar bland annat om detta.</li> <li>• Elever anmäler allergier vid ansökan och konferensgäster vid bokning.</li> <li>• Leverantörerna produkter och innehållsförteckning kontrollera av olika regler. Det är viktigt med spårbarhet om något skulle inträffa. Leverantörerna återkallar produkter vid avvikelser.</li> <li>• Kökspersonalen har utbildning/kunskap om allergier/intoleranser.</li> <li>• En risk som uttalats handlar om när hanteringen av mat/fik överlämnas till någon annan. Rutiner finns för att säkra upp detta.</li> </ul> <p>Den bedömning som görs är att hanteringen i allt väsentligt är ändamålsenlig.</p> |  |  |