

Regionstyrelsens arbetsutskott

§260

Remiss, Sveriges världsarvsstrategi 2020-2030

RS190811

Beslut

Regionstyrelsens arbetsutskott beslutar att

- remissen besvaras av Driftnämnden för kultur och skola

Ärendet

Inkommen remiss "Remiss, Sveriges världsarvsstrategi 2020-2030". Svar senast 19 augusti (med ev. uppskov till 2 september).

Förslag till beslut

Regionstyrelsens arbetsutskott beslutar att

- remissen besvaras av Driftnämnden för kultur och skola

Beslutsunderlag

- Remiss, Sveriges världsarvsstrategi 2020-2030

Expedieras till

Driftnämnden för kultur och skola

Vid protokollet

Maria Fransson

Justerat 2019-06-25

Mikaela Waltersson

Lise-Lotte Bensköld Olsson

Protokollet har tillkännagivits på Region Hallands anslagstavla 2019-06-26

Utdragsbestyrkande



Ylva Johansson

Ordförandes sign

Justerares sign

Utdragsbestyrkande

Sveriges världsarvsstrategi 2020–2030

Riksantikvarieämbetets avrapportering av
regeringsuppdraget att utarbeta en nationell
världsarvsstrategi



RIKSANTIKVARIÉÄMBETET

Remiss

Riksantikvarieämbetet
Box 5405
114 84 Stockholm
Tel 08-5191 80 00
www.raa.se
registrator@raa.se

Riksantikvarieämbetet 20xx
Rapportens namn
Upphovsrätt, där inget annat anges,
enligt Creative Commons licens CC BY.
Villkor på <http://creativecommons.org/licenses/by/4.0/deed.sv>

Innehållsförteckning

Förord	8
Inledning	9
Regeringsuppdrag att ta fram en nationell världsarvsstrategi	9
Avgränsningar och samband med andra uppdrag	10
Genomförande	11
I samarbete och i dialog.....	11
I olika steg	12
Disposition.....	13
Fortsatt hantering av strategin.....	14
1. Om världsarv	16
1.1 För fred och en hållbar samhällsutveckling.....	16
1.2 Människlighetens och jordens gemensamma arv	17
1.3 Av särskilt stort universellt värde	19
2. Världsarvsarbetets strategiska inriktning 2020-2030	22
2.1 Strategin i korthet	22
2.2 Vision för världsarvsarbetet 2020-2030	24
2.3 Världsarven i samhällsutvecklingen.....	26
2.4 Internationell organisation.....	29
2.5 Nationell organisering, ansvar och roller.....	30
2.5.1 Regeringen	31
2.5.2 Centrala myndigheter i världsarvsarbetet.....	32
2.5.3 Länsstyrelserna.....	38

2.5.4	Statliga och privata ägare och nyttjanderättsinnehavare ..	42
2.5.5	Beslutsfattande myndigheter	43
2.5.6	Kommuner	43
2.5.7	Världsarvens förvaltningsråd	44
2.5.8	Förvaltningsrådets samordnare.....	48
2.5.9	Föreningar	49
2.6	Legalt skydd	50
2.6.1	Hur det legala skyddet bör utvecklas.....	51
2.7	Förvaltning och skydd.....	56
2.7.1	Samordning på lokal och regional nivå.....	56
2.7.2	Skydd - Hantering av planerade åtgärder och förändringar som riskerar skada världsarven	57
2.7.3	Skydd – Hantering av successiv negativ påverkan.....	61
2.7.4	Kris- och katastrofberedskap – hantering av plötslig potentiell påverkan eller förstörelse.....	62
2.7.5	Förvaltning och skydd – förvaltningsplaner	63
2.7.6	Förvaltning och skydd – uppföljning och utvärdering	64
2.8	Kommunikation och information om världsarven och världsarvsarbetet.....	65
2.9	Kunskapsförsörjning – kompetensutveckling, forskning och utveckling	67
2.10	Finansiering.....	69
2.10.1	Hur den statliga finansieringen bör utvecklas	69
2.11	Hantering av potentiella nya världsarv	71
2.12	Inriktning för det internationella arbetet.....	72
2.13	Strategins konsekvenser för berörda aktörer	73

2.13.1 Riksantikvarieämbetet.....	74
2.13.2 Naturvårdsverket.....	74
2.13.3 Svenska Unescorådet.....	75
2.13.4 Länsstyrelserna.....	75
2.13.5 Förvaltningsråden	76
2.13.6 Världsarvens samordnare	76
2.13.7 Kommunerna	76
2.13.8 Övriga beslutsfattande myndigheter.....	77
2.13.9 Ägare och nyttjanderättshavare	77
2.13.10 Regioner, museer, besökscentrum och naturum	77

Bilaga 1. Internationella styrsignaler relevanta för arbetet..... Fel!
Bokmärket är inte definierat.

Världsarven i samhällsutvecklingen och världsarvsarbetets betydelse för de globala hållbarhetsmålen..... **Fel! Bokmärket är inte definierat.**

Hållbar turism..... **Fel! Bokmärket är inte definierat.**

Skydda och förvalta världsarv..... **Fel! Bokmärket är inte definierat.**

2.13.11 Världsarvskommitténs övervakning och uppföljning ...**Fel!**
Bokmärket är inte definierat.

2.13.12 Analyser av påverkan på världsarvets värden vid planerade förändringar..... **Fel! Bokmärket är inte definierat.**

Prioritera bättre skydd och förvaltning..... **Fel! Bokmärket är inte definierat.**

Prioritera arbete med att reducera risk för olyckor och katastrofer som kan skada världsarven ... **Fel! Bokmärket är inte definierat.**

Säkerställ hållbarhet i arbetet. **Fel! Bokmärket är inte definierat.**

Garantera kunskap och kompetens

Fel! Bokmärket är inte definierat.

Information, kommunikation och utbildning..... **Fel! Bokmärket är inte definierat.**

Nya världsarv **Fel! Bokmärket är inte definierat.**

Nomineringar **Fel! Bokmärket är inte definierat.**

Listor över möjliga världsarv .. **Fel! Bokmärket är inte definierat.**

En balanserad och representativ världsarvslista . **Fel! Bokmärket är inte definierat.**

Identifiering och nominering ska bidra till fred och hållbar utveckling..... **Fel! Bokmärket är inte definierat.**

Bilaga 2. Nationella styrsignaler relevanta för arbetet. Fel! Bokmärket är inte definierat.

Politiken för kulturmiljö, naturvård, friluftsliv, miljö, regional utveckling och turism- och besöksnäring..... **Fel! Bokmärket är inte definierat.**

Handlingsplan för Agenda 2030 och Sveriges politik för global utveckling **Fel! Bokmärket är inte definierat.**

Sveriges politik för global utveckling **Fel! Bokmärket är inte definierat.**

Strategi för Sveriges samarbete med Unesco. **Fel! Bokmärket är inte definierat.**

Svenskt utvecklingssamarbete och bistånd..... **Fel! Bokmärket är inte definierat.**

Förvaltningspolitik och principer för ansvar och roller **Fel! Bokmärket är inte definierat.**

Vad gäller för myndigheters agerande? ... **Fel! Bokmärket är inte definierat.**

Vad gäller för internationella överenskommelser? **Fel! Bokmärket är inte definierat.**

Bilaga 3. Hur arbetet bedrivs idag, utvecklingsbehov och behov av förtydliganden..... Fel! Bokmärket är inte definierat.

Övergripande styrning av världsarvsarbetet **Fel! Bokmärket är inte definierat.**

Världsarven i samhällsutvecklingen. **Fel! Bokmärket är inte definierat.**

Legalt skydd **Fel! Bokmärket är inte definierat.**

Synpunkter från dialogerna om det legala skyddet.....**Fel!
Bokmärket är inte definierat.**

Riksantikvarieämbetets och Naturvårdsverkets erfarenheter av
det legala skyddet..... **Fel! Bokmärket är inte definierat.**

Organisation – ansvar och roller **Fel! Bokmärket är inte definierat.**

Skydd, vård och underhåll **Fel! Bokmärket är inte definierat.**

Erfarenheter av att hantera successiv potentiell skada**Fel!
Bokmärket är inte definierat.**

Erfarenheter av att hantera plötslig potentiell skada eller
förstörelse – katastrofberedskap **Fel! Bokmärket är inte
definierat.**

Institutionella förutsättningar .. **Fel! Bokmärket är inte definierat.**

Kommunikation och information **Fel! Bokmärket är inte definierat.**

Kunskapsförsörjning (kompetens samt forskning och utveckling)**Fel!
Bokmärket är inte definierat.**

Kompetensförsörjning idag **Fel! Bokmärket är inte definierat.**

Utvecklingsbehov forskning och utveckling **Fel! Bokmärket är
inte definierat.**

Utvecklingsbehov kompetensförsörjning .. **Fel! Bokmärket är inte
definierat.**

Finansiering..... **Fel! Bokmärket är inte definierat.**

Finansiering av arbetet idag... **Fel! Bokmärket är inte definierat.**

Statliga bidrag till världsarven idag..... **Fel! Bokmärket är inte
definierat.**

Input angående finansieringen av världsarvsarbetet**Fel!
Bokmärket är inte definierat.**

Hantering av potentiella nya världsarv **Fel! Bokmärket är inte definierat.**

Internationellt arbete..... **Fel! Bokmärket är inte definierat.**

Internationella samarbeten och erfarenhetsutbyten**Fel! Bokmärket är inte definierat.**

Deltagande på internationella möten..... **Fel! Bokmärket är inte definierat.**

Bilaga 4. Förslag till världsarvsförordning Fel! Bokmärket är inte definierat.

Bilaga 5. Nordisk utblick Fel! Bokmärket är inte definierat.

Bilaga 6. Strategisk inriktning för kommunikation och information om världsarv Fel! Bokmärket är inte definierat.

Inledning..... **Fel! Bokmärket är inte definierat.**

Referenser..... Fel! Bokmärket är inte definierat.

Förord

Ersätt med önskat förord.

Namn Namnsson

Titel

Remiss

Inledning

Världsarv är kultur- eller naturarv som är så värdefulla att de är en angelägenhet för hela mänskligheten. Det är minnesmärken, grupper av byggnader, kulturmiljöer, naturföreteelser, naturmiljöer eller naturområden¹ som på ett alldeles unikt sätt vittnar om jordens och människans historia. Världsarven utgör mänsklighetens gemensamma arv och ska bevaras genom internationellt samarbete.

Unescos konvention om skydd för världens kultur- och naturarv, världsarvskonventionen, är det normativa instrumentet för identifiering, skydd, förvaltning, vidareförande och förmedling av dessa kultur- och naturarv. Det antogs av Unescos generalkonferens år 1972. Konventionen har hittills ratificerats av 193 stater och antalet världsarv uppgår för närvarande till över 1100 i fler än 160 länder. Sverige ratificerade konventionen 1985 och förvaltar idag 15 världsarv.

Regeringsuppdrag att ta fram en nationell världsarvsstrategi

Riksantikvarieämbetet fick 2017-10-19 i uppdrag av regeringen att utarbeta en nationell världsarvsstrategi. Den nationella strategin ska ge en samlad beskrivning av hur Sverige arbetar med Unescos världsarvskonvention idag och hur arbetet ska inriktas framöver. Uppdraget ska genomföras i samarbete med Naturvårdsverket och Svenska Unescorådet och i dialog med andra berörda myndigheter, kommuner och aktörer inklusive förvaltare av världsarv.

Bakgrunden till uppdraget är att regeringen bedömer att det finns behov av att utveckla världsarvsarbetet i vissa delar, bl.a. avseende kunskap och kompetens för att stärka skyddet av världsarven och i förhållande till antagandet av Agenda 2030, politiken för global utveckling samt förändrade krav och omständigheter som påverkar världsarven. En världssarvsstrategi utgör också, enligt regeringen, ett led i regeringens ambition att kultur ska komma fler till del i hela landet. Vidare utgör världsarven viktiga resurser för en hållbar lokal och regional utveckling och bidrar till ökad förståelse för hur samhällen har utvecklats. Världsarven är också viktiga besöksmål till en växande besöksnäring.

Regeringen anger att syftet med uppdraget är att ytterligare tydliggöra roller, ansvar och framtida inriktning i arbetet med de svenska världsarven och världsarvskonventionen. Eftersom regeringen anger att strategin är nationell

¹ Artikel 1 och 2 världsarvskonventionen.

betyder det att det är Sveriges samlade hållning för världsarvsarbetet utifrån världsarvskonventionen som ska förtydligas och utvecklas.

Specifikt anger regeringen att följande ska göras inom ramen för uppdraget:

- Ge en samlad beskrivning av hur Sverige idag arbetar med Unescos världsarvskonvention
- Förtydliga roller och ansvar
- Tydliggöra hur kunskap och kompetens kan stärkas hos myndigheter och beslutsfattare
- Tydliggöra världsarvsarbetets framtida inriktning
- Analysera samtliga relevanta policyer och strategier som antagits av världsarvskonventionens generalförsamling och världsarvskommittén och bedöma hur det nationella världsarvsarbetet ska förhålla sig till dessa
- Klargöra och beakta världsarvens betydelse för målen i FN:s Agenda 2030 samt för Sveriges politik för global utveckling

Gällande begreppet strategi har vi tolkat det som att strategin är ett dokument som bör innehålla övergripande målbilder och en vision för arbetet samt ett begränsat och relevant urval av konkreta förslag och åtgärder för implementering.

I Sverige har det tidigare saknats en strategi för världsarvsarbetet som utgår ifrån världsarvskonventionen. Däremot har myndigheter och andra aktörer väglett i arbetet genom regeringens skrivelse 2001/02:171 *Unescos världsarvskonvention och de svenska världsarvsobjekten*. I skrivelsen beskrivs konventionen och dess tillämpning inom Unesco och i Sverige och vilka objekt i Sverige som är uppförda på den så kallade världsarvslistan. I skrivelsen gör regeringen även en bedömning av konventionens framtida tillämpning i Sverige i skrivelsen. Denna skrivelse är däremot inte uppdaterad utifrån hur världsarvsarbetet bedrivs i praktiken idag.

Avgränsningar och samband med andra uppdrag

Riksantikvarieämbetet har även ett regeringsuppdrag att kartlägga kulturarvets betydelse för skolväsendet samt att främja samverkan mellan skolväsendet och kulturarvsinstitutionerna. I detta uppdrag ska Riksantikvarieämbetet särskilt analysera hur världsarven kan tas till vara som en resurs för skolväsendet. Uppdraget ska redovisas till Regeringskansliet den 30 oktober 2020 och dessförinnan löpande i Riksantikvarieämbetets årsredovisning. Den del av konventionsarbetet som avser undervisning av världsarv i skolor hanteras därmed inte i denna strategi. De båda regeringsuppdragen har haft löpande avstämningar under arbetets gång och ett samarbete kring insamling av empiri.

I fråga om ansvar och roller i världsarvsarbetet har strategin avgränsats till myndigheter och andra aktörer som har ett formellt ansvar i arbetet på nationell nivå. Med formellt ansvar avses myndigheter/aktörer som har ett krav att på olika sätt bidra till arbetet med världsarv utifrån världsarvskonventionen genom befintlig lagstiftning och organisation. Dessa är: regeringen, Riksantikvarieämbetet, Naturvårdsverket, Svenska Uneskorådet, länsstyrelserna, ägare och nyttjanderättsinnehavare, kommuner och andra myndigheter som kan fatta beslut som kan påverka världsarven, såsom Bergsstaten och Trafikverket, världsarvens förvaltningsråd eller motsvarande och dess samordnare eller motsvarande. Det finns många myndigheter och aktörer som på olika sätt bidrar i arbetet men som inte har ett formellt ansvar kopplat till konventionen, exempelvis regioner, museer, Jordbruksverket, Tillväxtverket och Boverket. Dessa aktörers roller belyses enbart översiktligt i strategin.

Gällande olika myndigheters arbete med kulturmiljöfrågor generellt har regeringen gett tio myndigheter² i uppdrag att utarbeta vägledande strategier för respektive myndighets arbete med kulturmiljöfrågor som också avrapporteras till regeringen den 31 oktober 2019. Berörda myndigheter har möjlighet att ta upp sitt arbete med världsarv i dessa strategier om det bedöms lämpligt. Riksantikvarieämbetet har särskilt i uppdrag att stödja och följa myndigheterna i deras arbete med att ta fram och genomföra strategierna.

Regeringen anger i detta regeringsuppdrag till Riksantikvarieämbetet att den anser att den bedömning av världsarvskonventionens tillämpning som gjordes 2002 (skr. 2001/02:171) till stor del alltjämt är giltig. Enligt regeringen har Sverige en lagstiftning och organisation på området som ger tillräckliga förutsättningar när det gäller roll- och ansvarsuppdelning i förhållande till världsarvskonventionens krav. Därför har strategin inte utrett eller omfattat förslag på ändringar i lagstiftningen som syftar till förändringar avseende det legala skyddet. Strategin omfattar däremot förslag på hur ansvar och roller i världsarvsarbetet kan *tydliggöras* genom en ny förordning/tillägg i myndighetsinstruktioner som preciserar olika aktörers ansvar i världsarvsarbetet.

Genomförande

I samarbete och i dialog

Uppdraget har genomförts i nära samarbete med representanter från Naturvårdsverket och Svenska Uneskorådet genom regelbundna avstämningar och projektmöten. Naturvårdsverket och Svenska Uneskorådet har även bidragit med

² Naturvårdsverket, Havs- och vattenmyndigheten, Boverket, Statens jordbruksverk, Skogsstyrelsen, Trafikverket, Tillväxtverket, Sveriges geologiska undersökning, Statens fastighetsverk och Fortifikationsverket.

muntliga och skriftliga underlag som använts i strategiarbetet. Uppdraget har också genomförts i dialog med andra berörda myndigheter, kommuner och aktörer inklusive förvaltare av världsarv genom dialogmöten med alla världsarvens förvaltningsråd³ där samtliga aktörer som är involverade i världsarvsarbetet finns representerade, inklusive berörda kommuner och ägare. Därtill har projektet haft särskilda dialoger med och inhämtat skriftligt underlag från berörda länsstyrelser och från ett urval läns museer/stadsmuseum⁴ samt genom en enkät inhämtat synpunkter från världsarvens samordnare. Strategin i sin helhet har remitterats samtliga berörda aktörer (se lista över remissinstanser i bilaga 7).

I olika steg

Regeringsuppdraget har genomförts i olika steg. I ett *första steg* har olika bestämmelser, riktlinjer, strategier och övriga styrsignaler som har relevans för världsarvsarbetet analyserats. På internationell nivå är det världsarvskonventionen, världsarvskonventionens operationella riktlinjer för världsarvsarbetet, olika policyer och strategier som har antagits av världsarvskonventionens generalförsamling och världsarvskommittén och FN:s Agenda 2030-mål. Analysen har sammanställts i en promemoria som beskriver vilken förväntan som finns på Sveriges arbete, ställningstaganden om hur det svenska världsarvsarbetet bör förhålla sig till dessa och vad som bör vara fokus i arbetet. Även nationella styrsignaler såsom Sveriges handlingsplan för Agenda 2030, regeringens Politik för en global utveckling, natur- och kulturarvspolitik, Sveriges Unescostrategi⁵, besöksnäringsspolitiken och förvaltningspolitiken har analyserats och vägts in i arbetet. Promemorian har varit en utgångspunkt i det fortsatta arbetet med att formulera strategin, i dialoger med berörda aktörer och i analysen av världsarvsarbetets framtida inriktning.

I ett *andra steg* har världsarvsarbetet kartlagts och beskrivits såsom det bedrivs och är organiserat idag. Utgångspunkten för beskrivningen har varit regeringens skrivelse 2001/02:171 *Unescos världsarvskonvention och de svenska världsarvsobjekten* samt hur berörda myndigheter och andra aktörer uppfattar arbetet. I kartläggning har ingått att precisera vilka aktörer som har ett formellt utpekats ansvar, om det finns uppgifter i exempelvis konventionen eller de andra

³ Engelsbergs bruk har gett input via telefonsamtal och svar på enkät. Världsarvet Laponia har gett input genom ett dialogmöte med världsarvsförvaltningens verkställande direktör, motsvarande samordnare för världsarvet.

⁴ Läns museerna i Västernorrland, Blekinge, Dalarna, Gotland, Gävleborg, Kalmar, Norrbotten, Stockholm och Stockholms stadsmuseum.

⁵ En ny svensk strategi för samarbete med Unesco för perioden 2018-2021 antas av regeringen i mars 2018. Unescostrategin ligger till grund för det svenska samarbetet med Unesco. I den fastställs mål och samarbetsformer för aktuell period. Den ska bidra till att stärka Unescos verksamhet, ska ge ökad samstämmighet mellan svenska aktörer och anger bl.a. ansvarsfördelningen mellan svenska aktörer.

styrdokumenten som ingen har formellt ansvar att genomföra samt om det finns informella funktioner, uppgifter eller roller i det nationella arbetet som inte är tydligt utpekade men som borde vara formaliserade. Analysen har omfattat samtliga nationella aktörer inklusive regeringen och ideella organisationer som har ett ansvar i världsarvsarbetet. Även vilka styrmedel inklusive ekonomiska styrmedel som finns inom området har ingått i kartläggningen.

Parallellt med steg två i arbetet har även *steg tre* genomförts vilket har varit att identifiera goda exempel och utmaningar i världsarvsarbetet utifrån hur arbetet bör bedrivas (resultatet från steg 1). Underlag till detta har varit Riksantikvarieämbetets tidigare uppföljning *Sveriges arbete med Unescos världsarvskonvention* (2016), den senaste periodiska rapporteringen till Unesco 2013 samt input från de dialoger, intervjuer, enkät och skriftliga underlag/svar på frågor som insamlats inom ramen för strategiarbetet.

Med utgångspunkt i steg 1, 2 och 3 har därefter den framtida inriktningen för världsarvsarbetet analyserats som *steg 4* samt hur roller och ansvar kan tydliggöras och kompetens kan stärkas, *steg 5*. Resultatet av denna analys utgör själva strategin och den framtida inriktningen för världsarvsarbetet.

Som inspiration till den framtida inriktning har projektet genomfört en nordisk utblick om hur de andra nordiska länderna arbetar utifrån världsarvskonventionen. I utblicken har det norska arbetet studerats lite mer djupgående då Norge har beslutat om en särskild politik⁶ för dess arbete med världsarv och många delar i denna politik kan inspirera den framtida inriktningen för det svenska världsarvsarbetet.

En särskild strategisk inriktning för berörda aktörers arbete med information och kommunikation om världsarv, världsarvskonventionen och världsarvsarbetet har också tagits fram inom ramen för regeringsuppdraget. Den strategiska inriktningen syftar till att ange ramarna för hur kunskap och kompetens hos allmänheten, aktörer som arbetar med världsarv samt politiker och beslutsfattare på myndigheter kan stärkas om världsarv. Detta dokument presenteras i bilaga två till denna rapport.

Disposition

I kapitel ett ges en bakgrundsbeskrivning för världsarvsarbetet. I kapitel två presenteras världsarvsarbetets framtida inriktning, det vill säga Sveriges världsarvsstrategi, inklusive en framtida vision och övergripande mål för det

⁶ Miljøverndepartementet (2012) *Ny, helhetlig verdensarvpolitikk*. Antagen i meld.st.35 (2012-2013) melding till Stortinget *Framtid med fotfeste Kulturminnepolitikken*.

nationella världsarvsarbetet. Även en analys av strategins konsekvenser för berörda aktörer presenteras i kapitel två.

I bilaga ett presenteras analysen av de internationella styrsignalerna och bedömningen av vad utifrån dem som myndigheter och aktörer bör ta fasta på i det svenska arbetet med världsarv. I bilaga två redogörs för olika nationella styr signaler som är relevanta för världsarvsarbetets framtida inriktning. I bilaga ett och två avrapporteras därmed den del av regeringsuppdraget som är att analysera samtliga relevanta policyer och strategier som antagits av världsarvskonventionens generalförsamling och världsarvskommittén och att klargöra och beakta världsarvens betydelse för målen i FN:s Agenda 2030 samt för Sveriges politik för global utveckling.

I bilaga tre presenteras empirin/kartläggningen av hur arbetet med världsarv bedrivs i dag, goda exempel i världsarvsarbetet, vilka utvecklingsbehov som finns och vilka behov av förtydliganden som har efterfrågats av världsarvens aktörer som ligger till grund för världsarvsarbetets framtida inriktning.

Bilaga fyra innehåller förslag på förordning och/eller tillägg i myndighetsinstruktioner som regeringen föreslås anta. Bilaga fem innehåller den strategiska inriktningen för världsarvsarbetet om hur olika aktörer bör arbeta med kommunikation och information i syfte att öka kunskap och kompetens om världsarv. I bilaga sex presenteras den nordiska utblicken. Bilaga sju innehåller en lista på de remissinstanser som getts möjlighet att inkomma med synpunkter på strategin.

Fortsatt hantering av strategin

I syfte att skapa en nationell legitimitet för världsarvsstrategin föreslår Riksantikvarieämbetet att regeringen antar och beslutar om strategidokumentet i sin helhet, exempelvis i form av en skrivelse. Strategin föreslås ersätta regeringens skrivelse skr. 2001/02:171.

Att ansvariga myndigheters arbete och ansvar preciseras i rättsordningen har tydligt efterfrågats av ansvariga aktörer och ligger också i linje med regeringsformen och förvaltningslagens intentioner om att offentligt ansvar och agerande ska ha stöd i rättsordningen. Därför har Riksantikvarieämbetet tagit fram ett förslag till förordning som Riksantikvarieämbetet föreslår att regeringen också beslutar om. Därtill föreslår Riksantikvarieämbetet att staten medfinansierar världsarvssamordnarnas tjänst (60 procent av kostnaderna för tjänsten) genom ett tillägg i budgetpropositionen. Staten bör villkora medfinansieringen med att samordnarna arbetar utifrån den rollbeskrivning som anges för världsarvssamordnarna i strategin. I strategin ingår också förslag på att regeringen

ger en utredning i uppdrag att utreda vissa frågor kopplat till världsarvens legala skydd.

Respektive myndighet och aktör ansvarar för genomförandet av strategin inom dess ansvarsområden. Riksantikvarieämbetet är dock som övergripande ansvarig myndighet för världsarvskonventionens tillämpning också övergripande ansvarig för strategins genomförande. Strategin bör i god tid innan 2030 följas upp och utvärderas så att det finns underlag inför en ny strategiperiod efter 2030. Strategin kan också kompletteras och korrigeras löpande om det finns behov av detta.

Strategins målgrupper

Eftersom strategin med tillhörande underlag är en avrapportering av ett regeringsuppdrag är målgruppen för dokumentet i första hand regeringen. Dokumentet är dock tänkt att vara ett stöd för alla de aktörer som arbetar med världsarv och det omgivande samhället som behöver veta mer om världsarvsarbetet, hur det är organiserat och bör inriktas och utvecklas framöver.

1. Om världsarv

1.1 För fred och en hållbar samhällsutveckling

Eftersom krigen har sitt ursprung i människornas sinnen, måste försvaret av freden också byggas upp i människornas sinnen. Detta är grundtanken med Unescos (United Nations Educational, Scientific and Cultural Organization) verksamhet som är FN:s fackorgan för frågor om utbildning, vetenskap, kultur och kommunikation.⁷ Utgångspunkten är att fred byggs genom att påverka människor inifrån och genom samarbete.

Unesco är en normativ organisation vilket innebär att den utarbetar konventioner, rekommendationer, deklARATIONER och program som syftar till att påverka medlemsländernas politik. Unesco har ett brett mandat och arbetar med alltifrån yttrandefrihet, journalisters säkerhet till havsfrågor och tsunamivarningssystem. Inom kulturområdet finns sex kulturkonventioner varav konventionen om skydd för världens kultur- och naturarv är en. Världsarv ska inte sammanblandas med immateriellt kulturarv som skyddas genom en annan konvention från 2003. Immateriellt kulturarv är traditioner, seder och bruk som har överförts mellan generationer. Till exempel olika former av hantverk, ritualer, musik och berättelser.

Unescos konvention om skydd för världens kultur- och naturarv antogs år 1972 i syfte att skydda jordens mest värdefulla natur- och kulturarv mot förfall och förstörelse. Den är Unescos idag mest kända instrument. Bakgrunden var bland annat erfarenheterna från de två världskrigen med omfattande förstörelse av kulturarv och från internationella samarbetsprojekt för att rädda kulturarv. Därtill kom ökade insikter om hoten mot miljön. Jordens kultur- och naturarv uppfattades vara alltmer hotade och skyddet på nationell nivå ofullständigt. Förfallet eller försvinnandet av särskilt värdefulla kultur- och naturarv ansågs innebära en utarmning för världens alla länder.

På senare år har världsarvens betydelse för ett hållbart samhälle betonats alltmer av Unesco och FN i övrigt.⁸ Att skydda och vårda mänsklighetens arv betraktas idag som en förutsättning för en hållbar utveckling.⁹ Ambitionen är att

⁷ Förenta nationerna (1945) *Constitution of the United Nations Educational, Scientific and Cultural Organization*.

⁸ Se exempelvis: Unesco (2018) *Culture for the 2030 Agenda*; Världsarvskonventionens generalförsamling (2015) *Policy for the integration of a sustainable Development Perspective into the process of the World's Heritage Convention*.

⁹ FN (2015). *Transforming our world: the 2030 Agenda for Sustainable Development*, mål 11.

hållbarhetsperspektivet i princip ska genomsyra alla delar av arbetet med världsarvskonventionen. Världsarven lyfts också som möjliga plattformar för att utveckla och testa nya metoder som kan visa på just kultur- och naturarvets betydelse för en hållbar utveckling.¹⁰

Att arbeta med världsarv innebär alltså att bidra till att jordens och mänsklighetens arv förvaltas och bevaras för all framtid. Det globala samarbetet bidrar till internationell sammanhållning, hållbar utveckling och fred. Åtagandet innebär att aktörer på alla nivåer – globalt, nationellt, regionalt och lokalt – tillsammans samarbetar för att tillvarata kultur- och naturarv genom att agera klokt, eftertänksamt och samtidigt innovativt. Allt detta tillsammans gör arbetet med världsarv till något helt unikt och ett ansvarsfullt uppdrag för såväl dagens som morgondagens samhälle.

1.2 Mänsklighetens och jordens gemensamma arv

Ett kultur- och/eller naturarv utses till världsarv eftersom det vittnar om jordens och/eller människans historia. Det har ett så stort värde att de ska bevaras som mänsklighetens och jordens gemensamma arv.¹¹ Det är endast unika företeelser eller de bästa exemplen i sitt slag som kan utses till världsarv. Ett kulturarv som utsetts till världsarv kan exempelvis vara ett mästerverk skapat av människan, ett arkitektoniskt stilbildande byggnadsverk, en miljö med anknytning till idéer eller trosföreställningar av universell betydelse eller ett framstående exempel på traditionell livsföring som är representativt för en viss kultur. Ett naturarv kan exemplifiera viktiga utvecklingssteg i jordens historia, representera pågående ekologiska eller biologiska processer, vara ett landskap med exceptionella skönhetsvärden eller en hemvist för utrotningshotade djurarter.

Sverige ansvarar för att skydda och förvalta 15 världsarv:

- Drottningholms slott med Kina slott, slottsteatern, parken, området Kanton och delar av förstaden Malmen – ett kungligt 1700-talsresidens, representativt för all europeisk arkitektur från den tiden.
- Birka och Hovgården – en av de mest kompletta och orörda vikingatida handelsplatserna från åren 700–900 och ett väl bevarat exempel på vikingarnas handelsnätverk.

¹⁰ Världsarvskonventionens generalförsamling (2015) *Policy for the integration of a sustainable Development Perspective into the process of the Worlds Heritage Convention.*

¹¹ Inledning, Unescos konvention om skydd för världens kultur- och naturarv.

- Engelsbergs bruk – ett exempel på en betydande europeisk industri från 1600-1800-talen där man kan följa den tekniska utvecklingen som världens järnindustrier genomgick före 1860-talet då nya tekniker möjliggjorde massframställning av stål.
- Hällristningsområdet i Tanum – över 350 variationsrika grupper med hällkonst i form av ristningar som beskriver bronsåldersmänniskornas sociala liv, andliga upplevelser, trosföreställningar och riter. Landskapet vittnar om en obruten bosättning i området över 8 000 år.
- Skogskyrkogården – ett framstående exempel på hur arkitektur och ett formgivet kulturlandskap från vårt århundrade sammansmälts till en kyrkogård, och som fått stort inflytande på utformningen av kyrkogårdar i hela världen.
- Hansestaden Visby – den bäst bevarade befästa handelsstaden i norra Europa från tidigt 1200-tal med gatunät och bebyggelse från medeltiden och framåt.
- Laponia – ett natur- och kulturarv med Europas största sammanhängande naturlandskap med fjäll, urskogar, våtmarker, vattensystem, djur- och växtliv och som visar på jordens geologiska utveckling som fortfarande pågår. Området är hemland för renskötande samer och ett av de bäst bevarade nomadområdena i norra Skandinavien. Här finns flyttningsleder för renar, tillfälliga bosättningar och platser av stor betydelse för samisk kultur.
- Gammelstad kyrkstad – ett exempel på den traditionella kyrkstad som finns i norra Skandinavien med stenkyrka från 1400-talet, omgivande kyrkstugor, ett medeltida gatunät och bebyggelse med rötter i 1600-talets borgarstad.
- Örlogsstaden Karlskrona – ett väl bevarat exempel på en europeiskt planerad örlogsstad inspirerad av anläggningar i andra länder. Karlskrona har i sin tur tjänat som förebild för andra anläggningar med liknande uppgifter.
- Södra Ölands odlingslandskap – ett kulturlandskap där människan har nyttjat marken under flera tusen år och skapat ett unikt kultur- och naturlandskap med spår från olika tidsåldrar och höga naturvärden och som idag är en levande jordbruksbygd.
- Höga kusten – ett exempel på hur geologiska krafter drastiskt har präglat ett landområde på relativt kort tid. Området har den största landhöjningen i världen efter en period med inlandsis och utgör den plats där fenomenet

först upptäcktes och studerades. Världsarvsområdet omfattar även Kvarkens skärgård i Finland.

- Falun och kopparberglagen – utgör ett av de främsta områdena för gruvhantering och metallproduktion. Gruvdriften har genom många århundraden haft ett starkt inflytande på teknisk, ekonomisk, social och politisk utveckling i Sverige och Europa.
- Grimetons radiostation – ett välbevarat exempel på ett telekommunikationscenter som representerar utvecklingen för kommunikationsteknologin under perioden efter första världskriget. Anläggningen är i dag den enda fungerade kvar i sitt slag och representerar ett avgörande steg i utvecklingen av den moderna trådlösa kommunikationen.
- Struves meridianbåge – 265 olika mätpunkter som i början på 1800-talet användes för att fastslå att jorden inte är rund utan oval. Världsarvet är också ett extraordinärt exempel på internationellt vetenskapligt samarbete. Världsarvet sträcker sig från Hammerfest i Norge till Izmail vid Svarta havet och går genom tio länder. Fyra mätpunkter i Sverige ingår.
- Hälsingegårdarna – sju gårdar från 1800-talet som med sina dekorativa rum för festligheter återspeglar en extraordinär kombination av timmerbyggnad och folkkonsttraditioner, rikedom och social status hos de oberoende bönder som byggt dem.

Att Sverige förbundit sig att följa världsarvskonventionen innebär att vi som land åtagit oss att bevara världsarven i Sverige för all framtid. Det innebär också att stödja andra länder i deras arbete med att ta hand om sina.

1.3 Av särskilt stort universellt värde

För att upptas på världsarvslistan ska ett kultur- eller naturarv ha *särskilt stort universellt värde* (OUV, Outstanding Universal Value). En del av detta värde utgörs av kulturhistoriskt värde och/eller naturvärde. Ett världsarv behöver möta minst ett av tolv kriterier. Det finns sex kriterier för kulturarv och fyra för naturarv.¹²

För kulturarv ställs dessutom krav på *autenticitet*. Det finns olika sätt att se på autenticitet i världen, men för världsarven i Sverige innebär det krav på

¹² Världsarvskommittén (uppdaterad 2017). Operational Guidelines for the Implementation of the World Heritage Convention, § 77.

ursprunglighet och att de ska vara så intakta som möjligt. Vidare ställs krav på *integritet*, vilket för kulturarv innebär att världsarvet ska omfatta alla eller tillräckligt mycket av de attribut och delar som behövs för visa på det globala värdet.¹³ För exempelvis världsarvet Falun och Kopparbergslagen innebär det att världsarvet inte enbart omfattar själva gruvan och gruvstaden utan även områden i det kringliggande bergsmanslandskapet, däribland Stabergs bergsmansgård.

För naturarv gäller inte kravet på autenticitet, men väl kravet på integritet. För naturarven innebär det att alla relevanta attribut ska inkluderas. Världsarvsområdet behöver också vara tillräckligt stort så att förutsättningar finns för att värdena bevaras.¹⁴ Exempelvis behöver en nationalpark vara så väl tilltagen att naturvärdena i form av till exempel växter och djur kan fortleva.

Världsarven ska även ha *adekvat skydd och förvaltning*. Det ingår i världsarvens särskilt stora universella värden, vilket skiljer världsarv från andra värdedefinitioner inom kultur- och naturmiljövård.

Världsarven vilar på tre ben (kriterier, autenticitet och integritet samt skydd och förvaltning) som alla är lika viktiga för att uppfylla särskilt stort universellt värde. De ska även upprätthållas över tid.¹⁵ Alla världsarv har värdebeskrivningar (Statement of Outstanding Universal Value) till grund för förvaltningen. Det är det särskilt stora universella värdet som ska bestå över tid. Det är förutsättningen för att klara åtagandet och för att världsarven ska kunna bidra till det hållbara samhället. Världsarven har en stor potential att användas mer än vad som är fallet idag för social, miljömässigt och ekonomisk utveckling. Realiseringen av denna möjlighet kräver att världsarven bevaras, används och utvecklas hållbart. Grunden för det är ett väl fungerade världsarvsarbete.

Bilden nedan illustrerar hur världsarvens särskilt stora universella värde vilar på de tre benen: *kriterier, autenticitet och integritet* samt *skydd och förvaltning*.

¹³ Världsarvskommittén (uppdaterad 2017). Operational Guidelines for the Implementation of the World Heritage Convention, § 78 - 86.

¹⁴ Världsarvskommittén (uppdaterad 2017). Operational Guidelines for the Implementation of the World Heritage Convention, § 78, 87-95.

¹⁵ Världsarvskommittén (uppdaterad 2017). Operational Guidelines for the Implementation of the World Heritage Convention, § 96-98.

Särskilt stort universellt värde



Remiss

2. Världsarvsarbetets strategiska inriktning 2020-2030

I detta kapitel presenteras den strategiska inriktningen för världsarvsarbetet för perioden 2020-2030, d.v.s. världsarvsstrategin. Här beskrivs hur världsarvsarbetets ska bedrivas och utvecklas på lokal, regional och nationell nivå framöver. Den strategiska inriktningen bygger på internationella och nationella styrsignaler som är relevanta för arbetet, olika behov av tydliggöranden, utmaningar och utvecklingsbehov som identifierats inom ramen för uppdraget att utarbeta en strategi och i tidigare uppföljningar och utvärderingar av världsarvsarbetet. Innehållet omfattar både beskrivningar och preciseringar av hur arbetet ska bedrivas och vilka utvecklingsområden och förändringar som bör komma till stånd i det nationella världsarvsarbetet.

2.1 Strategin i korthet

I korthet innehåller strategin för världsarvsarbetet i Sverige under perioden 2020-2030 följande:

- ***Ny vision och nya mål att utgå ifrån i arbetet.***
- Visionen är:
 - Världsarven visar vägen till en hållbar och fredlig värld
- De övergripande målen är:
 - Världsarven i Sverige är förebilder för hållbart bevarande, användande och utvecklande av natur- och kulturmiljöer
 - Hållbarhetsperspektivet genomsyrar allt i världsarvsarbete och världsarven visar på natur- och kulturmiljöers betydelse för en hållbar utveckling
 - Sverige är aktiv i det internationella arbetet och verkar för att konventionen är ett effektivt och trovärdigt redskap inom Unesco och lyfter världsarvens betydelse för Agenda 2030.
- ***Tydliggöranden om Agenda 2030-målen.*** Arbetet utifrån FN:s Agenda-2030-mål är ett prioriterat utvecklingsområde i världsarvsarbetet. Lokala

och regionala aktörers bidrag till Agenda 2030-målen i världsarvsarbete ska konkretiseras utifrån varje världsarvs unika förutsättningar att bidra till målen. Riksantikvarieämbetet, Naturvårdsverket och Svenska Uneskorådet kan stötta de lokala och regionala aktörerna i arbetet.

- ***Tydliggöranden om ansvar och roller*** i världsarvsarbetet på lokal, regional och nationell nivå. Ett förslag till ny förordning har tagits fram inom ramen för strategin som reglerar och tydliggör statliga aktörers ansvar och roller i världsarvsarbetet.
- ***Beskrivning av hur världsarvens skydd säkerställs i Sverige genom befintlig lagstiftning och tre förslag för att stärka det legala skyddet:***
 - de riksintressebeskrivningar som finns för världsarven bör ses över så att de återspeglar världsarvens särskilt stora universella värden, autenticitet, integritet och geografiska områden. Kommunerna föreslås i sin tur att uppdatera berörda översikts- och detaljplaner utifrån de nya riksintressebeskrivningarna
 - länsstyrelserna uppmanas överväga att utnyttja plan- och bygglagens möjlighet att utse de områden som världsarven omfattar till ”särskilda granskningsområden”
 - regeringen föreslås ge en särskild utredning i uppdrag att utreda hur Sverige ska hantera olika fall där internationell praxis har en striktare syn eller strängare krav än nationell lagstiftning och praxis i världsarvsarbetet.
- ***Tydliggöranden om process för att förhindra potentiell skada vid förändringar i eller i anslutning till världsarven***
- ***Tydliggöranden om ansvar och roller och inriktningen framöver för kris- och katastrofberedskap och hantering av klimatförändringar***
- ***Utvecklingsbehov och framtida inriktning i arbetet med världsarvens förvaltningsplaner***
- ***Särskild strategisk inriktning för hur arbetet med kommunikation och information om världsarven bör utvecklas framöver***
 Utvecklingsinsatserna syftar till att öka allmänhetens och lokalsamhällenas kunskaper om världsarven och världsarvskonventionen, att världsarven ska komma fler till del, att världsarven bidrar till och är en del i samhällsutvecklingen och till att stärka olika aktörers och beslutsfattares kunskaper och kompetens i världsarvsarbetet.
- ***Hur kunskapsförsörjning garanteras framöver***

- **Beskrivning av världsarvsarbetets finansiering och förslag till stärkt finansiering.** Bland annat föreslås att samordnarna medfinansieras med medel från statsbudgeten.
- **Internationellt arbete framöver.** Sverige fortsätter att delta aktivt i internationella samarbeten och sammanhang i enlighet med Sverige politik för global utveckling och Sveriges Unescostrategi.

2.2 Vision för världsarvsarbetet 2020-2030

För perioden 2020-2030 ska världsarvsarbetet i Sverige utgå ifrån en ny vision och övergripande målsättningar som tagits fram inom ramen för uppdraget att utarbeta strategin. Visionen och de övergripande målsättningarna ska genomsyra allt nationellt arbete med världsarv och världsarvskonventionen. Någon motsvarande övergripande styrning har inte tidigare funnits för det nationella arbetet.

Bakgrunden till att införa en nationell vision och mål är att det har uttryckts önskemål om just detta från i dialogerna med ansvariga aktörer i världsarvsarbetet. Aktörerna efterfrågar en tydligare riktning och målformulering för arbetet än vad det funnits tidigare. Därför behövs tydliggöranden om vad världsarvsarbetet syftar till och vilken ambitionsnivå som gäller för arbetet i förhållande till annat natur- eller kulturarv. Även att bättre tydliggöra världsarvsarbetets koppling till Agenda 2030-målen, fred, säkerhet och mänskliga rättigheter motiverar i sig en övergripande vision och målsättningar.

Som beskrivits i kapitel ett bygger idén om att bevara världens natur- och kulturarv som vittnar om hela mänsklighetens och jordens historia oavsett landsgränser i grunden på FN:s och Unescos uppdrag om fred, säkerhet och mänskliga rättigheter. Detta skiljer också världsarvsarbetet från annat natur- och kulturmiljöarbete.

Världsarvsarbetets betydelse för samhällets utveckling och i synnerhet Agenda 2030-målen har också lyfts allt mer på senare år av bland annat världsarvskonventionens generalförsamling, världsarvsarvskommittén, FN och Sveriges regering. I Sverige är ambitionsnivån i arbetet med Agenda 2030-målen hög då regeringen anger att Sverige ska gå före i arbetet med att nå målen. Detta motiverar att höja ambitionsnivån även gällande världsarvsarbetets koppling till hållbar utveckling och fred i den nya visionen för världsarvsarbetet. Den nya visionen har följande lydelse:

Världsarven visar vägen till en hållbar och fredlig värld

Visionen innebär att allt arbete kopplat till världsarven bör, där det är relevant, visa på hur världsarvsarbetet kan vara en resurs för att nå Agenda 2030-målen¹⁶ och i förhållande till annat natur- och kulturarvsarbete utgöra goda exempel på hållbart bevarande, användande och utvecklande. Att grundtanken och det högre syftet med världsarv är just fred, internationellt samarbete och mänskliga rättigheter ska finnas i allas medvetande som arbetar med världsarv. Det innebär också att arbetet alltid ska präglas av ett fredligt, inkluderande och demokratiskt arbetssätt. Detta förhållningssätt ska löpa som en röd tråd i arbetet: i det internationella arbetet och i samarbeten med andra länder, i arbetet med att nominera eventuella nya världsarv, i förvaltningsorganisationen, i arbetet med vård och bevarande samt i informations- och kommunikationsinsatser. För att konkretisera visionen har följande övergripande mål tagits fram som gäller för världsarvsarbetet:

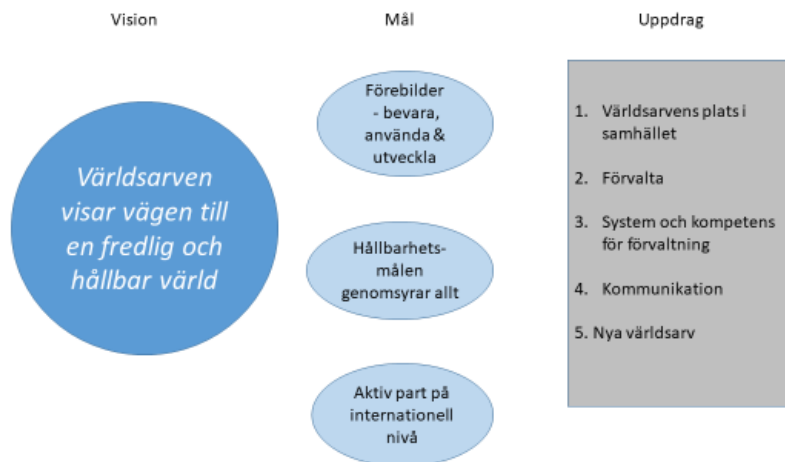
- världsarven i Sverige är förebilder på bevarande, användande och utvecklande av natur- och kulturmiljöer
- hållbarhetsperspektivet genomsyrar allt världsarvsarbete och världsarven visar på natur- och kulturmiljöers betydelse för en hållbar utveckling¹⁷
- Sverige är aktiv i det internationella arbetet och verkar för att konventionen är ett effektivt och trovärdigt redskap inom Unesco och lyfter världsarvens betydelse för Agenda 2030.

Målen kopplar både till de nationella miljö- och kulturpolitiska målen om hållbarhet, om bevarande, användande och utvecklande av kulturarvet samt till internationella riktlinjer om att världsarven bör göras till plattformar som visar på natur- och kulturmiljöers betydelse för en hållbar utveckling. En övergripande förutsättning för att nå målen och visionen är att Sverige fortsatt tar sitt ansvar gällande det åtagande som konventionen innebär och sörjer för ett väl fungerande arbete med världsarven. Förutom att hållbarhet och fred tydliggörs som en övergripande inriktning för världsarvsarbetet poängteras att de enskilda världsarven ska vara förebilder på hållbart bevarande, användande och utvecklande av natur- och kulturmiljöer.

Bilden nedan sammanfattar världsarvsarbetets vision och mål samt hur de ska tillämpas.

¹⁶ En mer fördjupad redogörelse för hur hållbarhetsmålen ska tillämpas i arbetet redogörs för i avsnitt 2.2 om världsarven i samhällsutvecklingen.

¹⁷ En rekommendation från Unesco är att världsarven lyfts till möjliga plattformar för att utveckla och testa nya metoder som kan visa på natur- och kulturarvets betydelse för hållbar utvecklingsmålen. Världsarvskonventionens generalförsamling (2015) *Policy document for the Integration of Sustainable Development in to the Process of the World Heritage Convention*.



2.3 Världsarven i samhällsutvecklingen

I världsarvskonventionen är det tydligt att världsarven ska vara en del av samhällsutvecklingen.¹⁸ Fokus i världsarvens arbete med samhällsutvecklingsfrågorna bör vara Agenda 2030-målen. Detta är linje med den visionen ovan, de övergripande målen som gäller för världsarvsarbetet 2020-2030 och både Unescos och regeringens styrsignaler för arbetet. Enligt visionen och de övergripande målen för arbetet ska Agenda 2030-målen genomsyra allt världsarvsarbete och världsarven ska göras till förebilder på hållbart bevarande användande och utvecklande av natur- och kulturarv. Världsarven kan också göras till testpiloter för nya metoder som kan visa på kultur- och naturarvets betydelse för en hållbar utveckling. Riksantikvarieämbetet har identifierat arbetet med Agenda 2030-målen som ett utvecklingsområde för det nationella världsarvsarbetet.

Om världsarven hanteras ansvarsfullt bidrar de till de hållbara utvecklingsmålen. Bevarande och skydd av jordens och mänsklighetens världsarv är i sig ett bidrag till människors välbefinnande och ett gott liv och därmed till en hållbar utveckling. Det är till exempel svårt att föreställa sig världen utan spåren av jordens och mänsklighetens förflutna, som berättar om tidens gång och naturens närvaro och som både inspirerar till kunskap och upplevelser. Världsarvsarbetet bidrar vidare till skydd av värdefull natur och traditionella sätt att leva som i sin tur bidrar till de miljömässiga och sociala hållbarhetsmålen. Världsarven kan också bidra till hållbara investeringar, företagsamhet och lokala arbetstillfällen och därmed även till långsiktig ekonomisk hållbarhet. Därtill kan världsarven erbjuda en plats med känsla av tillhörighet, gemensam respekt för andra och social sammanhållning

¹⁸ Artikel 5 a Unescos konvention om skydd av världens natur- och kulturarv.

eftersom de berättar en historia som kan upplevas av befolkningen och besökare. På så sätt bidrar de till social hållbarhet och fred.¹⁹ Men förutom deras värde för nuvarande och kommande generationer kan världsarv och kultur- och naturarv i allmänhet bidra till hållbar utveckling ännu mer om arbetet strategiskt och aktivt styrs mot Agenda 2030-målen.²⁰

Agenda 2030 består av 17 mål med en rad olika delmål av olika karaktär. De omfattar olika politikområden såsom exempelvis folkhälsa, fattigdomsbekämpning, utrikespolitik, miljö, jämställdhet, stadsbyggnad och regionala utvecklingsfrågor. Vad som är relevant och hur världsarvsarbetet rent konkret kan bidra till agendan på ett betydelsefullt sätt behöver därför konkretiseras. Samtidigt är alla världsarv i unika exempel av sitt slag och kan därför på olika sätt bidra till målen i agendan. Det är därför svårt att ange en specifik inriktning för arbetet med att utveckla världsarvens Agenda 2030-arbetet som kan gälla för alla världsarv. Hur arbetet kan utvecklas utifrån Agenda 2030-målen behöver istället analyseras för vart och ett av världsarven. Det är också världsarvsförvaltarna själva som är bäst lämpade att planera och genomföra utvecklingsarbetet utifrån Agenda 2030-målen för varje specifikt världsarv.

I arbetet med strategin har det framkommit att det idag redan finns en rad goda exempel på hur världsarven arbetar med Agenda 2030-målen. För några världsarv pågår också ett arbete med att integrera målen i världsarvens förvaltningsplaner. Det är ett arbete som förvaltarna av världsarv själva tagit initiativ till och prioriterat. Ett gediget arbete pågår därmed redan för flera världsarv utifrån agendan. Men för att arbeta i enlighet med visionens och de övergripande målen ambitioner om att världsarven bör visa vägen och vara förebilder på hållbarhet behöver arbetet vidareutvecklas och ambitionsnivån öka. Det bakgrunden till att arbetet med Agenda 2030-målen identifierats som ett utvecklingsområde i världsarvsarbetet. Ett behov har också uttryckts av flera världsarvssamordnare att få stöd från centrala myndigheter att utveckla sitt arbete gällande detta.

Alla aktörer som arbetar med världsarvsfrågorna förväntas bidra i utvecklingsarbetet. Exempelvis behöver konkretiseringar av hur varje specifikt världsarv bör verka utifrån Agenda 2030-målen analyseras av världsarvens ansvariga aktörer på regional och lokal nivå. De centrala myndigheterna Riksantikvarieämbetet, Naturvårdsverket och Svenska Unescorådet kan vara ett stöd i arbetet.

Mot bakgrund av att flera samordnare uttryckt behov av stöd från centrala myndigheter avser Riksantikvarieämbetet, Naturvårdsverket och Svenska Unescorådet att ta initiativ till olika stödjande insatser för att vidareutveckla

¹⁹ Unesco (2018) *Culture for the 2030 Agenda*.

²⁰ <https://whc.unesco.org/en/sustainabledevelopment/>

Agenda 2030-arbetet i enlighet med visionen. Exempelvis kan de centrala myndigheterna beskriva förväntan på världsarvens Agenda 2030-arbetet mer ingående och världsarvsförvaltarna utbyta erfarenheter och inspirera varandra till innovativa arbetssätt kring hållbarhet. Även goda exempel på hur man arbetar med hållbarhetsmålen inom andra områden eller i andra länder kan presenteras. Detta är i linje med den ambition som beskrivs i avsnitt 2.4 att ansvariga centrala myndigheter ska ha en mer stöttande roll framöver i världsarvsarbetet.

Centrala myndigheter kan också ta initiativ till och stötta olika pilotprojekt som syftar till att bidra till Agenda 2030 inom dessa myndigheters ansvarsområden och uppmuntra och stödja lokala initiativ till testpiloter. Ett sådant pilotprojekt pågår gällande hållbar turism i världsarvet Falun och kopparbergslagen. Att stötta fler sådana utvecklingsinitiativ kan bli aktuellt framöver. Riksantikvarieämbetet avser också att utreda förutsättningarna för att under en period avsätta särskilda bidragsmedel som är möjliga att söka för världsarvens aktörer i syfte att utveckla världsarvsarbetet utifrån agendan och ta fram piloter som sedan kan tillämpas av andra.

Slutligen, Agenda 2030 är en dimension som även bör lyftas i världsarvens förvaltningsplaner där målen bör vara en integrerad del av planerna. Se avsnitt 2.6 om hur arbetet med världsarvens förvaltningsplaner bör utvecklas framöver.

Förändring i hur världsarvsarbetet bör bidra till och vara en del av samhällsutvecklingen

- Nytt uttalat fokus på Agenda 2030-målen i världsarvens arbete med samhällsutvecklingsfrågorna
- En ambitionshöjning i hur världsarven arbetar med Agenda 2030-målen: ska genomsyra allt världsarvsarbete i Sverige och världsarven ska göras till förebilder på hållbart bevarande användande och utvecklande av natur- och kulturarv. Världsarven kan också vara testpiloter för nya metoder som kan visa på kultur- och naturarvets betydelse för en hållbar utveckling.
- Ansvaret för att utveckla arbetet vilar på samtliga aktörer på central, regional och lokal nivå. Regionala och lokala aktörer ansvarar dock för att utveckla arbetet specifikt för varje världsarv.
- Riksantikvarieämbetet, Naturvårdsverket och Svenska Uneskorådet kan vara ett aktivt stöd i det lokala och regionala utvecklingsarbetet utifrån agendan och ska framöver ta initiativ till aktiviteter som syftar till detta.
- Riksantikvarieämbetet avser att utreda förutsättningarna för att under en period avsätta särskilda medel som är möjliga att söka för

världsarven i syfte att t.ex. utveckla världsarvens arbete utifrån Agenda 2030-målen.

2.4 Internationell organisation

Alla stater som antagit världsarvskonventionen möts i en så kallad generalförsamling vartannat år. Världsarvskonventionens generalförsamling väljer ledamöter till världsarvskommittén, som ansvarar för det internationella genomförandet av konventionen. Generalförsamlingen fastställer staternas årliga avgift till den fond, världsarvsfonden, som finansierar delar av arbetet. Generalförsamlingen tar även ställning till övergripande strategiska frågor för hur världsarvskonventionen bör genomföras.²¹

Världsarvskommittén (World Heritage Committee) möts en gång om året. Den består av 21 stater. Kommittén beslutar om nya världsarv och följer tillståndet i befintliga. Om ett världsarv inte sköts väl uppmanar kommittén den ansvariga staten att vidta åtgärder. Kommittén avgör också om världsarv ska uppföras på listan över världsarv i fara, eller i extrema fall, om ett världsarv ska förlora sin status som världsarv. Kommittén ansvarar också för att utveckla konventionsarbetet med bland annat nya riktlinjer och policyer. Den beslutar vidare om hur världsarvsfondens medel ska användas. Fondens medel utgörs av staternas årliga avgifter samt frivilliga medel från staterna och andra aktörer. Fonden bekostar löpande arbete med konventionen. Medel till världsarv med särskilt behov av finansiellt stöd kan också beviljas.²²

Unescos världsarvscenter, som är en integrerad del av Unescos sekretariat, stödjer världsarvskommitténs och generalförsamlingens arbete och genomför dess beslut. De tre internationella organisationerna International Council on Monuments and Sites (Icomos), the International Union for Nature Conservation (IUCN) och Centre of the Preservation and Restoration of Cultural Property (Iccrom) har rådgivande och stödjande roller i världsarsarbetet, vilket är inskrivet i konventionen.

²¹ Se: <https://whc.unesco.org/en/ga/>

²² Artikel 8, 9, 10, 11, 13, 14, 15, 29, 30-38 Unescos konvention om skydd för världens kultur- och naturarv. Staternas avgift motsvarar 1 % av vad de betalar i medlemsavgift till Unesco. De uppmanas vidare att betala frivilliga medel på 2 %. Medel kommer även från olika samarbeten, insamlingar och donationer.

2.5 Nationell organisering, ansvar och roller

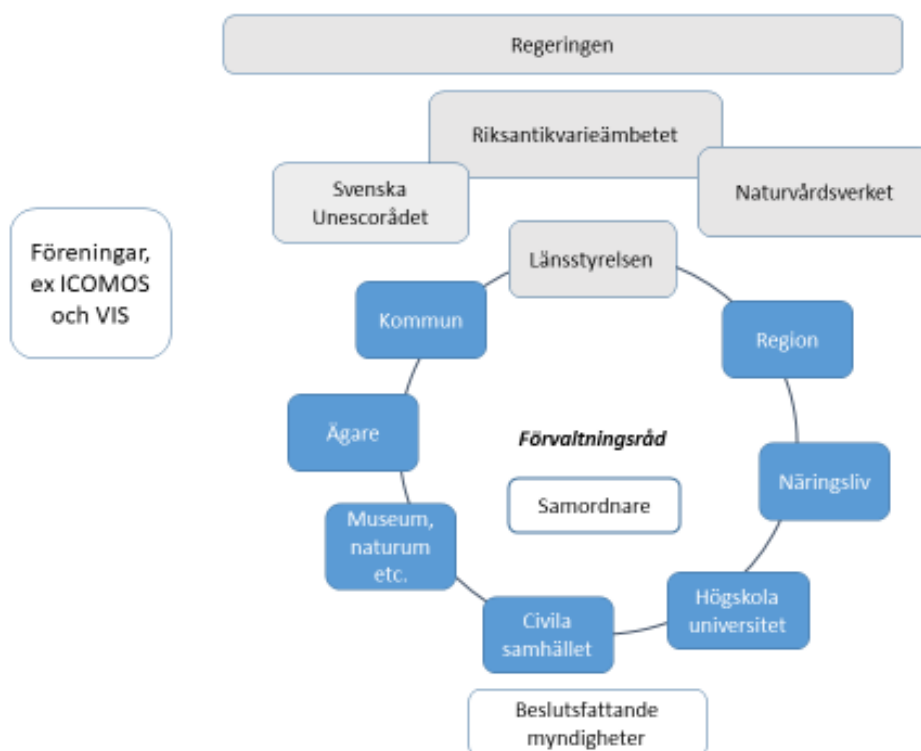
Principen för ansvar och roller i det nationella världsarvsarbetet är att de olika myndigheternas och aktörernas ansvar och roller som gäller generellt för natur- och kulturmiljöarbetet även gäller i världsarvsarbetet. Det betyder att länsstyrelserna t.ex. har ansvaret för det statliga natur- kulturmiljöarbetet på regional nivå. Riksantikvarieämbetet och Naturvårdsverket ska följa och stödja länsstyrelsernas arbete.

I detta avsnitt redogörs för vilka myndigheter som har ett formellt ansvar eller en formell roll i världsarvsarbetet. Utöver att dessa aktörers ansvar och roller tydliggörs i denna strategi föreslår Riksantikvarieämbetet att centrala myndigheter och länsstyrelsernas ansvar, roller och uppgifter i världsarvsarbetet också tydliggörs av regeringen i en särskild förordning eller i respektive myndigheters i instruktioner eller regleringsbrev. Se förslag på förordning och/eller tillägg i myndighetsinstruktion i bilaga 4.

Andra myndigheter som inte har en formell roll i arbetet kan ändå bidra till världsarvens skydd, bevarande, användning, utveckling och roll i samhällsutvecklingen. Det gäller t.ex. Tillväxtverket, Jordbruksverket, Sveriges Geologiska Undersökningar, Havs- och vattenmyndigheten och Boverket med olika uppdrag kring till exempel regional utveckling, hållbar turism och landsbygdsutveckling. Dessa myndigheters uppgifter är också betydelsefulla i världsarvsarbetet men tydliggörs inte mer än på detta sätt. Denna strategi omfattar främst aktörers ansvar och roller med ett formellt ansvar i arbetet.

Bilden nedan är en förenklad illustration av det nationella världsarvsarbetets framtida organisering. I korthet innebär organiseringen framöver att regeringen är ytterst ansvarig för att Sverige följer de åtaganden som världsarvskonventionen innebär. Riksantikvarieämbetet, Naturvårdsverket och Svenska Uneskorådet är centralt ansvariga myndigheter. Länsstyrelserna är statligt ansvariga myndigheter för världsarvsarbetet på regional nivå. För varje världsarv ska det finnas ett förvaltningsråd eller motsvarande bestående av aktörer på lokal och regional nivå med en roll i världsarvsarbetet. Det ska också finnas en samordnare som bl.a. samordnar lokala och regionala aktörers världsarvsarbete. Förutom Länsstyrelsen bör kommunen/kommunerna och regionen vara representerade och ha en formell roll i rådet. Formellt utses förvaltningsråden och samordnarna av länsstyrelserna i samråd med berörda aktörer på lokal och regional nivå. Sammansättningen av rådet kan variera mellan världsarv beroende på världsarvens unika förutsättningar och behov. Exempel på lämpliga aktörer som kan ingå i rådet är: ägare, museum/bibliotek/naturum, civila samhällsorganisationer, högskola eller universitet och eventuella relevanta näringslivsrepresentanter. Föreningslivet har och kommer även fortsättningsvis ha en betydelsefull roll i världsarvsarbetet. Föreningslivet bidrar bl.a. till erfarenhetsutbyten, fortbildning och utvecklande av information och kommunikation om världsarven. Två aktiva föreningar är

Världsarven i Sverige (VIS) och Den svenska nationalkommittén av Icomos (Icomos Sverige). Beslutsfattande myndigheter är sådana myndigheter med mandat att fatta beslut om förändringar i mark- eller vattenanvändning som potentiellt kan påverka världsarven. Förutom kommuner är det t.ex. Bergsstaten, Länsstyrelsen och Trafikverket.



Nedan redogörs mer specifikt för de olika aktörernas ansvar och roller i världsarvsarbetet framöver.

2.5.1 Regeringen

Som ytterst ansvarig för att Sverige följer de åtaganden som världsarvskonventionen innebär ansvarar regeringen för att fatta beslut relaterade till konventionen och att delta på Unescos världsarvskommittés och världsarvskonventionens generalförsamlings möten. Kontakterna mellan Unesco och svenska staten ska också skötas av regeringen, vilket kan ske genom Sveriges delegation vid OECD och Unesco i Paris, Unescodelegationen.

Unescodelegationen är regeringens representation i Paris där Unesco har sitt högkvarter. Unescodelegationen ska följa konventionsarbetet inom Unesco och informera berörda departement och myndigheter. Delegationen ska ha dialoger med andra medlemsländer och delta i möten där världsarvskonventionen tas upp.

Gällande eventuella nya världsarv är det regeringen som beslutar om nomineringar till världsarvslistan. Regeringen fattar också beslut om att föra upp en möjlig nominering på Sveriges tentativa lista.

Regeringen kan delegera många av sina uppgifter till de centrala myndigheterna, vilket sker i stor utsträckning, se nedan.²³

2.5.2 Centrala myndigheter i världsarvsarbetet

Ansvariga centrala myndigheter i världsarvsarbetet i Sverige är Riksantikvarieämbetet, Naturvårdsverket och Svenska Unescorådet. Riksantikvarieämbetet har det övergripande ansvaret för konventionens tillämpning och samordnar det nationella världsarvsarbetet. Riksantikvarieämbetet och Naturvårdsverket har ett generellt uppdrag från regeringen att hantera och förbereda frågor som följer av att Sverige ratificerade världsarvskonventionen 1985. Riksantikvarieämbetet svarar för frågor som rör kulturarv och Naturvårdsverket svarar för frågor som rör naturarv.²⁴ I praktiken består de flesta världsarv av både natur- och kulturhistoriska värden som behöver vårdas och bevaras. Agenda 2030 innebär också en mer integrerad syn på kultur- och naturarvsfrågorna. Naturvårdsverket bör därför stötta genom vägledning världsarv som klassats som kulturarv om det finns behov inom ramen för myndighetens ansvarsområden, miljö, naturvård och friluftsliv. På samma sätt bör Riksantikvarieämbetet stötta och ge vägledning i frågor om kulturarv till världsarv som är klassade som naturarv.

Svenska Unescorådet är Sveriges nationalkommission till Unesco²⁵ och utgör en kontaktlänk mellan Unesco och all Unescoverksamhet²⁶ i Sverige. Svenska Unescorådet ska bistå regeringen med råd, underlag, förslag och yttranden i frågor som rör Unescos verksamhet och Sveriges deltagande i denna verksamhet. Ett centralt strategiskt dokument för Svenska Unescorådets verksamhet är Sveriges Unescostrategi.²⁷ Svenska Unescorådet ska bidra till genomförandet av den.

²³ Se skr. 2001/02:171 s. 14.

²⁴ Se skr. 2001/02:171 s. 9.

²⁵ Unesco är enda FN-organisationen med ett globalt nätverk av samarbetspartners som kallas nationalkommissioner, vilka utses av respektive lands regering. Nationalkommissionerna är länken mellan Unesco och medlemsländernas myndigheter, institutioner och civilsamhällesorganisationer.

²⁶ Utöver världsarvsarbetet är det t.ex. biosfärområden, världsminnen (immateriella världsarv) och Unescoprofessorer (av Unescorådet utsedda forskare som syftar till att främja forskning inom Unescos ansvarsområden och ska fungera som brobyggare mellan forskningsområdet, det omgivande samhället, det civila samhällets organisationer och beslutsfattare).

²⁷ Regeringskansliet (2018) *Strategi för Sveriges samarbete med Unesco perioden 2018-2021*, bilaga till regeringsbeslut U2018/01141/AI

Inför internationella möten ska Svenska Unescorådet ha en samordnande roll. Därutöver ska Svenska Unescorådet verka för att världsarven i Sverige är en del i ett större, globalt sammanhang, bland annat genom att arbeta med informationsspridning. Svenska Unescorådet kan även ha en informerande roll genom att öka medvetenheten om och skyddsbehovet av världsarven i Sverige och i resten av världen samt genom att lyfta världsarvens unika status, globala koppling och betydelse för en hållbar utveckling.

Nationell samordning, rådgivning och stöd

Riksantikvarieämbetet ansvarar för att nationellt samordna världsarvsarbetet. De tre centrala myndigheterna ansvarar tillsammans för att ge rådgivning och stöd i det nationella världsarvsarbetet inom ramen för sina respektive ansvarsområden.

I Riksantikvarieämbetets och Naturvårdsverkets stödjande och rådgivande roller ingår att utifrån tidigare erfarenheter av konventionsarbetet stötta och ge råd till exempelvis länsstyrelser i ärenden där det finns behov av stöd, att främja och uppmuntra till erfarenhetsutbyte mellan världsarven samt att, om möjligt, ingå i pilotprojekt för olika utvecklingsinitiativ. Även att vägleda vad som gäller för världsarvsarbetet utifrån nationella och internationella styrsignaler ingår i centrala myndigheters stödjande och rådgivande roll. I Svenska Unescorådets stödjande roll ingår att, utifrån ett globalt perspektiv, stärka utbildnings-, forsknings- och Agenda-2030- perspektivet i världsarvsarbetet.

Konkreta exempel på hur centrala myndigheter kan stödja arbetet framöver är att arrangera träffar eller forum för berörda aktörer, att främja erfarenhetsutbyte och kommunicera och informera om aktuella frågor eller förändrade riktlinjer. Exempel på områden där de centrala myndigheterna kan ge vägledning och stöd är i arbetet med Agenda 2030, i arbetet med förvaltningsplaner eller i fråga om hantering av risker, katastrofberedskap och beredskap i samband med klimatförändringar. Exempelvis kan Riksantikvarieämbetet framöver prioritera att utveckla sin stödjande roll i arbetet med riskhantering och kulturarv, arbetet utifrån Agenda 2030 och i världsarvens arbete med förvaltningsplaner. Naturvårdsverket och Riksantikvarieämbetet kan också ge råd i vissa enskilda ärenden som är av mer komplex karaktär och bör ge vägledning utifrån tidigare erfarenheter. Riksantikvarieämbetet och Naturvårdsverket kan också yttra sig när myndigheterna tillfrågas om expertutlåtanden från domstol.²⁸

²⁸ Enligt 24 § förvaltningsprocesslagen (1971:291) får förvaltningsdomstol inhämta yttrande över fråga, som kräver särskild sakkunskap, från myndighet, tjänsteman eller den, som eljest har att gå till handa med yttrande i ämnet, eller anlita annan sakkunnig i frågan. Enligt 40 kap. 1 § rättegångsbalken kan allmän domstol (tingsrätt, hovrätt och Högsta Domstolen) inhämta yttrande av myndighet eller tjänsteman. Enligt 4 kap. 1 § Lag (2010:921) om mark- och miljödomstolar i mål där mark- och miljödomstol är första instans tillämpas vad som är föreskrivet

Världsarvens skydd

De myndigheter som har att besluta enligt olika bestämmelser som skyddar ett världsarv ska också se till att dessa bestämmelser följs och att det legala skyddet kompletteras vid behov. Ett exempel kan vara att riksintressebeskrivningarna enligt miljöbalken harmonieras i överensstämmelse med världsarvets särskilt stora universella värde, autencitet, integritet och geografiska område där detta är aktuellt.²⁹ Riksantikvarieämbetets och Naturvårdsverkets roller är i detta hänseende att besluta och revidera om riksintressanta kulturmiljöer och naturmiljöer, ha uppsikt över och följa utvecklingen i världsarven (se nedan om uppföljning, utvärdering och tillsyn) och vid behov stödja länsstyrelserna och andra ansvariga aktörer. Revideringar och beslut om nya riksintressen kan göras på initiativ av länsstyrelserna, men de centrala myndigheterna kan också ta egna initiativ till revideringar och beslut.³⁰ Riksantikvarieämbetet och Naturvårdsverket ska vidare vara rådgivare till länsstyrelserna i världsarvsfrågor, rapportera till regeringen om sådant som kräver åtgärder från regeringen och rapportera till Unescos världsarvscenter^{31, 32}

Riksantikvarieämbetet och Naturvårdsverket har i ett domstolsärende getts rätt att överklaga beslut som bedöms strida mot världsarvskonventionen. Men i första hand är det länsstyrelsernas roll som myndighet att överpröva eller överklaga om det finns lagstiftning som stödjer det. Vilka som har rätt att överklaga respektive överpröva framgår av den lagstiftning som är tillämplig för det legala skyddet för det specifika världsarvet. Även t.ex. grannar eller civila samhällsorganisationer kan ha rätt att överklaga beslut.

Uppföljning, utvärdering och tillsyn

Staterna ansvarar för att skydda och förvalta världsarven, men de ska också skyddas genom internationellt samarbete. Unescos världsarvskommitté följer ländernas arbete genom dels reaktiv övervakning, dels periodisk rapportering från staterna (uppföljning) vart sjätte år.³³

om tvistemål i allmän domstol, om inte annat föreskrivs i denna lag eller annan lag. Se 40 kap. 1 § rättegångsbalken om yttrande från myndighet eller tjänsteman.

²⁹ Se skr. 2001/02:171 s. 9.

³⁰ Enligt förordning (2008:232) ska Länsstyrelsen sunderrätta Boverket och andra berörda myndigheter som anges i 2 § om länsstyrelsen anser att 1. ett ytterligare mark- eller vattenområde bör anges som riksintresse enligt 3 kap. miljöbalken, eller 2. klassificeringen eller avgränsningen i stort av ett område som riksintresse enligt 3 kap. miljöbalken bör omprövas.

³¹ På uppdrag av regeringen.

³² Se skr. 2001/02:171 s. 15.

³³ Världsarvskommittén (1994, utvärderad av General Assambly 2011) Global strategi för en balanserad och representativ världsarvslista.

Den reaktiva övervakningen innebär att staterna ska anmäla händelser eller åtgärder som antas kunna påverka ett världsarvs värden till Unescos världsarvscenter.³⁴ Alla har möjlighet att rapportera om händelser som kan antas påverka till världsarvscentret. Exempelvis kan organisationer och privatpersoner uppmärksamma världsarvscentret på olika förhållanden som potentiellt kan vara ett hot mot världsarvens värden. Som centralt ansvariga myndigheter har Riksantikvarieämbetet och Naturvårdsverket dock ett särskilt ansvar att upptäcka, rapportera och bistå världsarvscentret med information och svara på frågor i ärenden som rapporterats om till centret. Länsstyrelserna har också ett särskilt ansvar att bevaka och vidta åtgärder, se avsnitt 2.4.3. om länsstyrelserna. Information ska lämnas till Unescos världsarvscenter innan beslut fattas som kan vara svåra att ändra.³⁵ Om t.ex. en organisation, privatperson eller myndighet har rapporterat om potentiell påverkan på ett världsarv till världsarvscentret blir det ett ärende där centret ofta efterfrågar mer information eller handling från Sverige. I dessa ärenden är det Riksantikvarieämbetet eller Naturvårdsverket som ska sköta kontakterna mellan världsarvscentret och Sverige beroende på om det gäller ett natur- eller kulturarv.

Riksantikvarieämbetet och Naturvårdsverket är övergripande ansvariga för Sveriges periodiska rapportering till världsarvskommittén.³⁶ ³⁷ Ansvaret innebär att vara ett stöd för och kvalitetssäkra världsarvsförvaltarnas rapportering om varje världsarv, att samlat rapportera in uppgifterna till världsarvskommittén och att se till att Sverige gör en fullgod rapportering i enlighet med världsarvskommitténs begäran om uppgifter.

Gällande centrala myndigheters uppsiktsansvar i enlighet med förordningen (1998:896) om hushållning med mark- och vattenområden omfattas världsarv av detta uppsiktsansvar. Enligt 1 § förordningen (1998:896) om hushållning med mark- och vattenområden, hushållningsbestämmelserna, har Riksantikvarieämbetet och Naturvårdsverket var och en inom sitt verksamhetsområde uppsikt över hushållningen med mark- och vattenområden. Sametinget har motsvarande ansvar gällande riksintressena för rennäringsområdet. Myndigheterna ska i samverkan med länsstyrelserna följa utvecklingen av frågor om hushållningen med mark- och vattenområden. Tyngdpunkten i denna verksamhet ska läggas på frågor som har

³⁴ Världsarvskommittén (uppdaterad 2017) *Operational Guidelines for the Implementation of the World Heritage Convention*, Paragraph 169, 172.

³⁵ Världsarvskommittén (uppdaterad 2017) *Operational Guidelines for the Implementation of the World Heritage Convention*, Paragraph 174

³⁶ Den periodiska uppföljningen syftar till att följa upp tillståndet i världsarven och förutsättningarna för förvaltning av världsarven.

³⁷ Se skr. 2001/02:171 s. 10.

stor betydelse i ett nationellt perspektiv och frågor vars utveckling Sverige enligt internationella åtaganden ska följa.

Riksantikvarieämbetet och Naturvårdsverket ansvarar vidare för övrig uppföljning och utvärdering av världsarvsarbetet i Sverige med ett helhetsperspektiv inom ramen för respektive myndighets ansvarsområde. Det ingår i myndigheternas övergripande ansvar för genomförandet av världsarvskonventionen. Uppföljning och utvärdering kan också vara ett verktyg och fungera som ett underlag för myndigheternas stödjande och rådgivande arbete gentemot länsstyrelserna och världsarven.

Riksantikvarieämbetet som är tillsynsmyndighet för världsarv som skyddas genom förordningen om statliga byggnadsminnen.³⁸ Naturvårdsverket kan ge tillsynsvägledning i fråga om skyddade områden t.ex. nationalparker och naturreservat i enlighet med tillämpbar lagstiftning.

Kommunikation, information och utbildningsmaterial

Kommunikation, information och utbildningsmaterial om världsarven och världsarvsarbetet bör vara ändamålsenligt framtagen, vara anpassad utifrån de målgrupper som ska ta del av budskapet, bör tillhandahållas genom lämpliga kanaler och utgå ifrån konventionens krav på information och utbildning. Dels bör det finnas kommunikation, information och utbildningsmaterial om de specifika världsarven. Dels bör det generellt kommuniceras om världsarvskonventionen och världsarvsarbetet i stort inklusive den globala kopplingen och kopplingen till hållbarhet och fred. Riksantikvarieämbetet, Naturvårdsverket och Svenska Unescorådet ansvarar för att tillhandahålla kommunikationsmaterial om det senare, d.v.s. att ge generell kommunikations-, informations- och utbildningsmaterial om världsarvskonventionen, världsarven och världsarvsarbetet. Det kan handla om att ge generell information på centrala myndigheters hemsidor om världsarven och världsarvsarbetet eller att tillhandahålla stödmaterial med övergripande information om konventionen och världsarvsarbetet som kan användas av världsarvsförvaltarna. Riksantikvarieämbetet är ytterst ansvarig för det generella kommunikationsarbetet och ska samordna de centrala myndigheternas insatser kring detta. Världsarvssamordnarna ansvarar för att det finns kvalitetssäkrad information, kommunikation och utbildningsmaterial om de specifika världsarven.

Riksantikvarieämbetet har regeringens bemyndigande att ge tillstånd till användning av konventionens logotyp och Svenska Unescorådet avseende Unescos logotyp. De två logotyperna ska gärna användas tillsammans. Logotyperna får inte användas för kommersiellt bruk.

³⁸ Se skr. 2001/02:171 s. 16.

Internationellt arbete

Sverige som statspart följer och deltar på världsarvskommitténs och generalförsamlingens internationella möten. Regeringen ska utse representanter till den delegation som deltar vid dessa möten. Riksantikvarieämbetet och Naturvårdsverket kan ingå i delegationen.³⁹

Svenska Unescorådets främsta roll i det internationella arbetet är som kontaktlänk mellan Unesco och Sverige samt att samordna förberedelser inför internationella möten.

Inför världsarvskommitténs årliga möte och världsarvskonventionens generalförsamlings möte som hålls vartannat år ansvarar regeringen för att ta fram en svensk position för Sveriges agerande på mötena. Svenska Unescorådet, Riksantikvarieämbetet och Naturvårdsverket kan ingå i beredningen av positionen och bidra med underlag.

Förslag till nya världsarv

Sverige bör vara restriktiv med att nominera fler världsarv. Riksantikvarieämbetet eller Naturvårdsverket, beroende på om det gäller kultur- eller naturarv, ansvarar för att bereda eventuella nomineringar till regeringen i samverkan med Svenska Unescorådet. Länsstyrelsen ansvarar på en regional nivå för att ta fram underlag till beredningsarbetet i samarbete med Riksantikvarieämbetet och Naturvårdsverket.⁴⁰ När lokala initiativ tas till att inleda en beredningsprocess bör centrala myndigheter i ett tidigt skede kopplas in för att ge vägledning om huruvida initiativet ska gå vidare i beredningsprocessen. Sveriges restriktiva hållning till nya världsarv ska guida detta arbete, se vidare i avsnitt 2.10. En ny rutin gällande beredning av initiativ till nya potentiella världsarv ska utarbetas av ansvariga centrala myndigheter.

Förändring i centrala myndigheters roller och ansvar?

- Riksantikvarieämbetet får en mer uttalad roll att nationellt samordna världsarvsarbetet
- Riksantikvarieämbetet, Naturvårdsverket och Svenska Unescorådet ska inom ramen för sina befintliga ansvarsområden mer aktivt än tidigare stödja andra aktörers arbete utifrån världsarvskonventionen

³⁹ De senaste åren har det varit representanter från Riksantikvarieämbetet, Unescodelegationen och Kulturdepartementet.

⁴⁰ Jämför med skr. 2001/02:171 s. 10.

- Centrala myndigheters ansvar att bidra med generell information, kommunikation och utbildningsmaterial om världsarv, världsarvskonventionen och världsarvsarbetet förtydligas. T.ex. om kopplingen till den globala dimensionen och Unesco. Riksantikvarieämbetet är ytterst ansvarig för det generella kommunikationsarbetet och ska samordna de centrala myndigheternas insatser kring detta.
- Riksantikvarieämbetets och Naturvårdsverkets roll att stödja alla världsarv oavsett om de är klassade som natur- eller kulturarv inom dess kunskaps- och kompetensområden förtydligas. Naturvårdsverket gällande miljö, naturvård och friluftsliv och Riksantikvarieämbetet gällande kulturarv.
- Tydligare ansvarsfördelning när det gäller beredning av initiativ till nya världsarv.
- Förtydliganden av befintliga roll- och ansvarsfördelningar.

2.5.3 Länsstyrelserna

Länsstyrelserna har ansvar för det statliga natur- och kulturmiljöarbetet på regional nivå. Länsstyrelsernas ansvar för natur- och kulturmiljöer omfattar även världsarven.⁴¹ Ansvaret följer den nationella lagstiftningen. Därmed ska länsstyrelserna tillämpa befintlig lagstiftning, utöva tillsyn och bedriva uppsikt utifrån befintligt tillsyns- och uppsiktsansvar i de delar av världsarven som har ett juridiskt stöd. Länsstyrelsen har också möjligheten att överpröva kommunala planbeslut i enlighet med Plan- och bygglagen (2010:900) och kommunala beslut om dispens från strandskyddsbestämmelserna enligt miljöbalken (1998:808), vilket även omfattar beslut som kan påverka världsarven. Utöver att länsstyrelserna har vissa formella uppdrag i världsarvsarbetet kan länsstyrelserna ha andra ansvar och roller i världsarvsarbetet. Vilken roll och vilket ansvar länsstyrelserna bör ha i övrigt bedöms på regional och lokal nivå utifrån världsarvens olika behov och förutsättningar. När det gäller världsarvet Lapponia har Länsstyrelsen i Norrbotten möjligheter att besluta om att, enligt Lapponia förordningen (2011:840), ge föreningen Lapponiatjuottjudus ansvar för förvaltningen av världsarvet och de ingående naturskyddade områdena. I förvaltningen ingår inte myndighetsuppgifter som rör världsarvet eller de ingående skyddade områdena. Dessa ansvarsområden har Länsstyrelsen kvar.

⁴¹Se skr. 2001/02:171 s. 9

Särskilt bevakningsansvar

Gällande riksintresseinstrumentet ska länsstyrelserna underrätta Riksantikvarieämbetet och Naturvårdsverket om ytterligare mark- och vattenområden bör anges som riksintresse för kulturmiljövården eller naturområden, eller om klassificeringen eller avgränsningen i stort av ett område bör omprövas. Sametinget ska underrättas i fråga om riksintresse för rennäringsen.⁴² Därmed har länsstyrelserna tillsammans med Riksantikvarieämbetet, Naturvårdsverket och i vissa fall Sametinget ansvar för att se till att det legala skyddet i fråga om riksintressen är fullgott utifrån världsarvets särskilt stora universella värde.

Som beskrivits ovan har Riksantikvarieämbetet och Naturvårdsverket var och en inom sitt verksamhetsområde uppsikt över hushållningen med mark- och vattenområden enligt 1 § hushållningsbestämmelserna, vilket omfattar frågor om världsarv. Uppsikten ska göras i samverkan med länsstyrelserna som i sin tur har uppsikt inom länet över hushållningen enligt 1 b § i samma bestämmelser.

I och med denna strategi förtydligas att länsstyrelsernas, Riksantikvarieämbetets och Naturvårdsverkets uppsiktsansvar innebär att världsarven ska bevakas med ett helhetsperspektiv där länsstyrelserna har ansvar för bevakningen på regional nivå. Bevakningen omfattar att ha koll på eventuella förändringar i eller i anslutning till världsarven som kan skada världsarven och löpande se till att det finns ett legalt skydd utifrån rådande lagstiftning som säkerställer bevarandet av världsarvets särskilt stora universella värde. Erfarenheten är att behovet av att bevaka och uppdatera det legala skyddet behöver ske löpande i takt med samhällsutvecklingen och nya kunskaper om vad som krävs för skydd och bevarande. I länsstyrelsernas bevakningsroll ingår att samordna varje världsarvs arbete med den periodiska rapporteringen. Utöver detta kan länsstyrelserna också ha ansvar för tillsyn över världsarv eller delar av världsarv i enlighet med tillämplig nationell lagstiftning.

Förhindra skada

Om länsstyrelserna upptäcker planerade verksamheter eller aktiviteter i eller i anslutning till ett världsarv som potentiellt skulle kunna skada världsarvet ska länsstyrelsen vidta lämpliga åtgärder. Det kan vara att ta kontakter med beslutande myndigheter, att överpröva eller överklaga beslut om lagstiftningen tillåter eller att informera Riksantikvarieämbetet eller Naturvårdsverket, beroende på typ av världsarv. Om behov finns ska länsstyrelserna i dessa ärenden ta stöd av och rådgöra med Riksantikvarieämbetet och Naturvårdsverket. Behovet av stöttning från centrala myndigheter till länsstyrelserna i denna typ av ärenden är särskilt stor på grund av världsarvsfrågornas komplexitet och världsarvens särskilda ställning.

⁴² 4 § förordningen (1998:896) om hushållning med mark- och vattenområden

Om beslut har fattats av kommunen eller annan myndighet och Länsstyrelsen bedömer att det riskerar att skada världsarvet bör Länsstyrelsen överväga att överpröva eller överklaga beslutet om det är tillåtligt enligt lagstiftningen, vilket bedöms från fall till fall. Även om en privatperson, förening etcetera överklagat t.ex. ett bygglov kan Länsstyrelsen vara första prövningsinstans. Om det inte är möjligt att överpröva eller överklaga beslutet ska Länsstyrelsen kontakta Riksantikvarieämbetet eller Naturvårdsverket beroende på typ av världsarv. Länsstyrelsen ska också kontakta ansvarig central myndighet om länsstyrelsen bedömer att en förändring eller planerad förändring kan skada världsarvets särskilt stora universella värde i övrigt i god tid innan beslut har fattats som inte går att ändra. Tillsammans förs en dialog mellan myndigheterna om Unescos världsarvscenter bör underrättas.

Länsstyrelsen har ett generellt ansvar för krisberedskap i enlighet med förordning (2015:1052) om krisberedskap och bevakningsansvariga myndigheters åtgärder vid höjd beredskap och är övergripande ansvarig för den kommunala räddningstjänsten i länet. Genom sin verksamhet ska länsstyrelsen minska sårbarheten i samhället, bevaka att risk- och beredskapshänsyn tas i samhällsplaneringen samt utveckla en god förmåga att hantera sina uppgifter under fredstida krissituationer och höjd beredskap. Länsstyrelsernas ansvar i kris- och katastrofberedskap ska även tillämpas för världsarven.⁴³

Enligt Totalförsvarets folkrättsordning (1990:12) ska länsstyrelserna under fredstid vidta de förberedelser som behövs för att utmärka kulturegendom⁴⁴. Utmärkningen omfattar världsarv och får göras redan i fredstid.

Driva på att världsarven förvaltas väl

Som framgår ovan har Länsstyrelserna ett uppsiktsansvar/bevakningsansvar över världsarven på regional nivå och ansvarar ibland för tillsyn över världsarv eller delar av världsarv i enlighet med den nationella lagstiftningen. Utöver detta ska länsstyrelserna också ha rollen att vara pådrivande för att världsarven har ett förvaltningsråd, en samordnare för förvaltningsrådet och en uppdaterad förvaltningsplan eller motsvarande för världsarvet. Det innebär inte ett krav på att länsstyrelserna ska utse råden, samordnarna eller ta fram planerna utan uppdraget är att driva på att det görs. Länsstyrelserna ska vidare ingå i förvaltningsråden, se separat avsnitt om förvaltningsråden nedan.

⁴³ Förordning (2007:825) med länsstyrelseinstruktion. Se vidare i avsnitt xx Förvaltning och skydd.

⁴⁴ som avses i artikel 17 punkt 2 a) Haagkonventionen om skydd för kulturegendom i händelse av väpnad konflikt

Nya världsarv

I fråga om eventuella nya världsarv ansvarar länsstyrelserna för att på regional nivå ta fram underlag till beredning av eventuella nya världsarv i samarbete med Riksantikvarieämbetet och Naturvårdsverket och i samverkan med Svenska Unescorådet. Sveriges restriktiva hållning till nya världsarv ska guida detta arbete, se vidare i avsnitt 2.10. När lokala initiativ tas till att inleda en beredningsprocess bör centrala myndigheter i ett tidigt skede kopplas in för att ge vägledning om huruvida initiativet ska gå vidare i beredningsprocessen.

Behov av att forma länsstyrelsernas roll i världsarvsarbetet utifrån lokala och regionala behov och förutsättningar

Ovanstående beskrivning av länsstyrelsernas roll och ansvar gäller alla länsstyrelser med världsarv inom dess län och utgör länsstyrelsernas grunduppdrag i världsarvsarbetet. Utöver detta kan länsstyrelserna ha ytterligare roller och ansvar i världsarvsarbetet som avgörs på regional och lokal nivå utifrån de behov och förutsättningar som är unika för varje världsarv och länsstyrelse.

Utnyttja alla relevanta uppdrag i världsarvsarbetet

Länsstyrelserna kan även ha andra uppdrag som inte bedrivs i direkt anslutning till länsstyrelsernas natur- eller kulturmiljöarbete som på olika sätt också bör bidra till världsarvets skydd, bevarande, användning, utveckling och roll i samhällsutvecklingen. Det gäller t.ex. länsstyrelsernas uppdrag kopplat till landsbygdsutveckling, samhällsplanering, arbete med att bidra till Agenda 2030-målen samt krisberedskap och risk- katastrofhantering. Här finns möjligheter till synergieffekter. Vad inom Länsstyrelsens olika uppdrag som bör bidra och på vilket sätt måste avgöras av Länsstyrelsen för varje enskilt världsarv.

Förändring i länsstyrelsernas roller och ansvar?

- Länsstyrelsernas ansvar för kulturmiljö och natur omfattar även världsarv, vilket inte skiljer sig från tidigare men tydliggörs än mer
- Länsstyrelsernas ansvar för att bevaka/ha uppsikt över världsarven och ansvar att vidta lämpliga åtgärder om det finns risk att världsarven skadas förtydligas
- Länsstyrelsernas ansvar att se till att världsarven förvaltas väl förtydligas. I ansvaret ingår att i samråd med lokala och regionala aktörer formellt utse förvaltningsråd eller motsvarande för varje världsarv om det inte finns, en samordnare om det inte finns och att säkerställa att det finns uppdaterade förvaltningsplaner för världsarven.

- Att länsstyrelserna har ett grunduppdrag som gäller alla länsstyrelser med ansvar för världsarv förtydligas och att länsstyrelserna utöver detta grunduppdrag kan och bör forma sitt ansvar och sin roll ytterligare i världsarvsarbetet utifrån lokala och regionala förutsättningar.
- Tydligare ansvar för länsstyrelserna att ta fram underlag till beredning av eventuella nya världsarv.

2.5.4 Statliga och privata ägare och nyttjanderättsinnehavare

De svenska världsarven har en rad olika typer av ägare och nyttjanderättshavare. Ägare kan vara svenska staten genom myndigheter såsom Naturvårdsverket, Statens fastighetsverk och Fortifikationsverket. Ägare kan också vara kommuner, stiftelser, aktiebolag eller annan juridisk person. Även fysiska personer, d.v.s. privata fastighetsägare, kan ingå bland ägarna. Ägaren har huvudansvaret för sin fastighet/egendom och för underhållet av den. Ägaren svarar därför för fastighetens/egendomens underhåll och skötsel. Detta ska ske enligt de fastställda planer och enligt den svenska lagstiftning som kan gälla för området eller objektet. Nyttjanderättsinnehavare⁴⁵ ansvarar för att nyttjandet inte strider mot de planer och den lagstiftning som gäller för byggnaden, objektet eller området.⁴⁶ Ägare och nyttjanderättshavare av byggnader har vidare ett ansvar för att förebygga bränder och olyckor samt att hålla med utrustning för att kunna släcka bränder.⁴⁷ Gällande tillgängliggörande av världsarven kan det inte ställas krav på en privat ägare att göra världsarvet tillgängligt för besökare. En statlig fastighetsförvaltare bör dock eftersträva att världsarvet på något sätt görs tillgängligt för besökare om det är möjligt.⁴⁸ Försvarsanläggningar kan dock inte alltid vara publika av naturliga skäl.

Förändring i ägares och nyttjanderättsinnehavares roller och ansvar?

Ingen förändring i ägares eller nyttjanderättsinnehavares roller och ansvar sedan tidigare.

⁴⁵ Utöver hyresgäster kan en nyttjanderättshavare exempelvis vara lantbrukare i ett odlingslandskap eller renskötare i ett renbetesområde.

⁴⁶ Se: Skr. 2001/02:171 s. 16, gällande byggnader och objekt se: lag (1960:690) om byggnadsminnen, förordning (2013:558) om statliga byggnadsminnen och föreskrifter och allmänna råd om byggnadsminnen (KRFS 2018:3).

⁴⁷ Lag (2003:778) om skydd mot olyckor.

⁴⁸ Se t.ex. Fastighetsverkets förvaltningspolicy för statliga byggnadsminnen <https://www.sfv.se/sv/om-oss/uppdrag/kulturarv/>.

2.5.5 Beslutsfattande myndigheter

Världsarvens särskilt stora universella värden kan påverkas av hur mark- och vattenområden används. Oftast är det myndigheter som behöver fatta beslut om en sådan förändring som kan påverka världsarvens värden, i eller i anslutning till ett världsarv, i enlighet med tillämplig lagstiftning. Det kan gälla beslut om bygglov, detaljplaner, översiktsplaner, gruvbrytning, infrastruktur etcetera. Beslutsfattande myndigheter kan exempelvis vara kommuner, länsstyrelser, Bergsstaten eller Trafikverket. Dessa myndigheter har en central roll i världsarvsarbetet i att förebygga, hitta lösningar och fatta beslut så att världsarvens särskilt stora universella värden inte riskerar att skadas vid förändringar i enlighet med tillämplig lagstiftning. Vid beslutsgivning kan t.ex. beslutsfattande myndighet behöva bedöma eventuell påverkan på världsarvens värden och särskilt motivera ändringen med hänsyn tagen till världsarvet. Beslutsfattande myndigheters roll, ansvar och uppgifter kan variera i stor utsträckning beroende på vilken lagstiftning som är tillämplig. Ansvar, roller och uppgifter som gäller generellt för beslutsfattande där natur- och kulturmiljöer berörs gäller även beslut som berör världsarv.

Att göra bedömningar utifrån lagstiftningen gällande världsarv och vad som går och inte går att göra i eller i anslutning till ett världsarv kan dock vara komplext. Det kan också vara svårt för exploitörer och allmänhet att förstå vad som gäller. En beslutsfattande myndighet kan därför informera om, utbilda och ha dialoger med allmänheten och exploitörer om vad som går och inte går att göra i världsarvet så att planer på förändringar som riskerar skada inte hinner gå så långt. Beslutsfattande myndigheter kan också ha rutiner för att rådfråga expertis inför beslut.

Förändring i beslutsfattande myndigheters roller och ansvar?

Ingen förändring. Däremot lyfts beslutsfattande myndigheters betydelse för världsarvsarbetet. Dessa aktörer har en viktig roll att bedöma eventuell påverkan på världsarven vid beslut som tillåter förändringar i eller i anslutning till ett världsarv. Beslutsfattande myndigheter ska också kunna motivera förändringen med hänsyn tagen till världsarvet. Därtill har beslutsfattande myndigheter en viktig roll att förebygga att planer på förändringar som kan skada världsarven inte kommer till stånd.

2.5.6 Kommuner

Mellan världsarven finns en stor variation i vilken roll och vilket ansvar kommunen har och behöver ha framöver. Detta avgörs utifrån världsarvens behov och förutsättningar mellan regionala och lokala aktörer. Det finns dock vissa uppgifter och roller som gäller alla kommuner. En central roll gäller den roll kommunen har som beslutsfattande myndighet, se ovan. Förutom att kommunen har ansvar för

plan- och byggfrågor enligt plan- och bygglagen ansvarar kommunen för skydd av kulturmiljöer genom de översikts- och detaljplaner som kommunen beslutar om.

Den ansvarar också särskilt för t.ex. skötsel av vägar, byggnader eller parker som kommunen äger och som kan ligga i eller i anslutning till världsarvet. Det är även kommunen som ansvarar för räddningstjänstinsatser och insatser för att förebygga olyckor i världsarven, exempelvis tillsyn⁴⁹ av brandskydd i byggnader.⁵⁰

Kommunen ansvarar också för olika skol- och utbildningsfrågor, vilka är relevanta i fråga om världsarvskonventionens krav på utbildnings- och skolprogram. Vidare kan kommunens ansvar för olika samhällsplaneringsfrågor ha stor betydelse för världsarvet. Även kommunens ansvar för kultur, samhällsservice, gång- och cykelvägar, integration och lokal utveckling kan ha relevans i världsarvsarbetet. Ett kommunalt finansierat museum kan ha uppgifter kopplade till exempelvis förmedlingsverksamhet vid världsarvet.

2.5.7 Världsarvens förvaltningsråd

Världsarven ska ha någon form av system för förvaltningen av världsarven. Det finns dock inget formellt krav från Unesco på att det ska finnas just ett förvaltningsråd. Dock bedöms förvaltningsråd vara en god organisatorisk lösning för att säkerställa att det finns ett fungerande system för förvaltningen, men andra lösningar kan också väljas.⁵¹ Länsstyrelsen ansvarar för att det finns ett förvaltningsråd eller motsvarande och ansvarar formellt för att utse förvaltningsrådet. Utnämningen ska göras i samråd med lokala och regionala aktörer med en roll i världsarvsarbetet.

Världsarvets förvaltningsråd eller motsvarande är ett viktigt forum för samverkan, samråd, informationsutbyte och samtal mellan de olika aktörer på lokal och regional nivå som har en roll i arbetet med att på ett hållbart sätt bevara, använda och utveckla världsarvet. Syftet med samverkan är att säkerställa att förvaltningen av världsarvet i sin helhet är fullgod och hållbar i enlighet med världsarvets värdebeskrivning, världsarvskonventionen och andra relevanta nationella och internationella styr signaler.⁵² Förvaltningsrådet eller motsvarande ansvarar för att ta fram en förvaltningsplan av hur världsarvet ska förvaltas med ett integrerat hållbarhetsperspektiv som ger en samlad bild av alla aktörers del av förvaltningen av världsarvet. Förvaltningsrådets aktörer ansvarar också för planens implementering och att den följs upp och uppdateras. Se vidare i avsnitt xx om förvaltning och skydd. I första hand är inte förvaltningsrådet ett beslutande organ

⁴⁹ Lag (2003:778) om skydd mot olyckor

⁵⁰ Lag (2006:544) om kommuners och landstings åtgärder inför och vid extraordinära händelser i fredstid och höjd beredskap

⁵¹ Världsarvet Lapponia har en styrelse vilket motsvarar ett förvaltningsråd. .

⁵² Se avsnitt skydd och förvaltning om förvaltningsplanernas innehåll.

men bör fatta ett gemensamt beslut om förvaltningsplanens innehåll. Beslut ska tas efter förankring i de organisationer som rådets medlemmar representerar.

Förvaltningsråden bör också samverka och bidra med underlag i den periodiska rapporteringen till världsarvskommittén så att rapporteringen om världsarvet blir komplett och förankrad i de organisationer som berörs.

Vilka aktörer som bör ingå i förvaltningsråden bedöms på lokal nivå utifrån världsarvens respektive förutsättningar i fråga om bland annat karaktär och behov. Dock ska länsstyrelsen ingå. Berörd kommun/kommuner bör också ingå. Andra aktörer i förvaltningsråden kan vara aktörer som på olika sätt har en roll i att förvalta, använda och utveckla världsarvet.

Nedan ges *exempel* på vilka aktörer som kan ingå i rådet samt vilken roll de kan ha i förvaltningen av världsarvet. Det kan även finnas behov av att andra aktörer än dem som exemplifieras här ingår i förvaltningsrådet. Det avgörs från fall till fall i dialog mellan lokala och regionala aktörer. Även frågan vilken storlek på förvaltningsrådet som kan vara lämplig behöver vägas in i bedömningen av vilka aktörer som bör ingå så att det finns förutsättningar för att få till stånd regelbundna möten och en konstruktiv samverkan.

Kommuner

Kommunen/kommunerna, beroende på om världsarvet finns inom en eller flera kommuner, bör representeras i ett förvaltningsråd. Kommunen företräder kommunens invånare och ansvarar för en rad olika frågor av betydelse för världsarvets förvaltning. Kommunens ansvar och roll i världsarvsarbetet beskrivs ovan.

Länsstyrelsen

Länsstyrelsen ska representeras i ett förvaltningsråd. Länsstyrelsens ansvar och roll i världsarvsarbetet beskrivs ovan.

Ägarna

Då ägaren/ägarna har ansvar för underhåll och daglig skötsel av världsarvet är det också rimligt att ägarna representeras i ett förvaltningsråd. Se ovan beskrivning av ägarnas ansvar och roll.

Universitet och högskolor

Genom forskning och utbildning stärks och utvecklas kunskap som behövs för identifieringen, förvaltningen och övervakningen av världsarv. På så sätt har universitet och högskolor en roll i världsarvsarbetet. För att forskningen ska komma världsarven till del, utbildning vara relevant samt för att få till stånd

relevant kunskapsutveckling bör det finnas ett gott samarbete mellan universitet, högskolor och praktik. Universitet/högskola skulle kunna ingå i ett förvaltningsråd, vilket förekommer idag för vissa världsarv i syfte att få till stånd en god samverkan mellan forskning, utbildning och praktik. Andra sätt att få till stånd god samverkan är att förvaltningsråden bjuder in forskare att presentera och diskutera resultat vid möten eller olika arrangemang, genom brukarmedverkan i forskningsprojekt och/eller att forskningsuppdraget lyfts i råden och i förvaltningsplanerna.⁵³

Region

Regionen bör ingå i förvaltningsrådet. Regionen har ett regionalt ansvar för kulturfrågorna och är regionalt ansvarig aktör för att göra konst och kultur tillgängligt. Regionerna ansvarar också för regionala tillväxtfrågor och hållbar turism. Inom naturvårdsområdet har regionerna inte en lika tydlig roll. Regionaliseringen i Sverige har kommit olika långt. Det finns exempel på regioner som nyligen ombildats från landsting där regionerna inte fullt ut format sitt ansvar och dess roll i det regionala kultur- och tillväxtarbetet. Andra regioner har funnits längre och har därmed en upparbetad organisation och tydliggjorda ansvarsförhållanden i världsarvsarbetet. Vilken roll regionerna bör ha i världsarvsarbetet måste bedömas i samråd mellan världsarvsaktörerna på regional och lokal nivå och ingå som en fråga att ta ställning till när regionerna formar sina roller. Många regioner har också regionala kulturplaner, regionala utvecklingsstrategier och regionala besöksnäringstrategier eller motsvarande där exempelvis det regionala arbetet med världsarv kan återspeglas. Regionerna kan också vara delfinansiärer till regionala, nationella eller internationella projekt för att utveckla världsarvsarbetet.

Museer, naturum och/eller bibliotek

I flera världsarv har läns museerna eller motsvarande, som bedrivs i regional regi, en roll i det lokala och regionala världsarvsarbetet och kan till exempel bidra med kunskapsutveckling, förmedling och dokumentation av världsarven. Vidare kan museerna ha en roll i att tillhandahålla information och fungera som stöd vid arkeologiskt-, antikvariskt- och arkivariskt arbete. I andra världsarv kan det vara ett naturum eller ett kommunalt museum som har denna roll. Ett bibliotek, om det bedöms lämpligt av lokala och regionala förvaltare, kan också bidra gällande t.ex. kunskapsförsörjning och förmedling.

Läns- eller stadsmuseum kan t.ex. ha kompetens att sätta in världsarvsmiljöerna i ett bredare historiskt sammanhang och skapa förståelse hos allmänheten för världsarvens kulturhistoriska innehåll. Det skulle kunna göras genom utbildning av

⁵³ Forskningsfrågorna behandlas mer ingående i avsnittet om kunskapsförsörjning.

guider, systematisk kunskapsutveckling, popularisering och spridning av kunskap samt genom pedagogiskt arbete riktat till barn och unga.

De lokala och regionala museerna och biblioteken kan också vara en resurs för forskning och kunskapsutveckling till nytta för världsarvet samt för spridning av forskningsresultat. De kan tillhandahålla samlingar för kunskapsutveckling och förmedla forskningsresultat genom utställningar, publikationer och programverksamhet. Museernas uppdrag att bidra till forskning och kunskapsutveckling framgår av museilagen.⁵⁴ Framöver bör världsarvsaktörerna på lokal och regional nivå överväga om läns- eller stadsmuseums potential kan utnyttjas mer framöver.

Näringsliv, civila samhället etc.

Om det finns näringsverksamhet som verkar i eller i anslutning till världsarvet kan det vara bra att näringslivet finns representerat i rådet. Företag som arbetar med turism har en roll i användande och utvecklande av världsarven som besöksmål. Detta för att främja ett hållbart bevarande, användande och utvecklande av världsarvet. Exempelvis kan företag som arbetar med besökare som målgrupp i sin verksamhet bidra till en hållbar användning och utveckling. Unesco har tagit fram särskilda riktlinjer om hållbar turism vilka bör vara vägledande för besöksnäringsverksamheten i anslutning till världsarvet.⁵⁵

Det kan också finnas behov av att det civila samhället är representerat i förvaltningsrådet. T.ex. om det finns behov av särskilda företrädare från boenden som är fallet i världsarvet Hansestaden Visby och världsarvet Gammelstads kyrkstad, eller när ideella organisationer bidrar och har en central roll i världsarvsarbetet såsom för världsarvet Grimetons radiostation.

Förändring i förvaltningsrådets roller och ansvar?

Så gott som alla världsarv har ett förvaltningsråd eller motsvarande. Det nya är att förvaltningsrådets roll i det nationella världsarvsarbetet formaliseras och att dess ansvar och roll definieras. Berörda länsstyrelsen ska och berörda kommuner bör representeras i rådet. I övrigt är det länsstyrelsen som formellt utser förvaltningsråden i samråd med lokala och regionala aktörer.

⁵⁴ 8 § Museilag (2017:563).

⁵⁵ Världsarvskommittén (2010) *Policy guidelines Defining the relationship between World Heritage and Sustainable Tourism* och Världsarvskonventionens generalförsamling (2015) *Policy document for the Integration of Sustainable Development in to the Process of the World Heritage Convention*.

2.5.8 Förvaltningsrådets samordnare

Alla världsarv ska ha en samordnare för förvaltningsrådets eller motsvarandes arbete som har titeln samordnare. Förvaltningsrådets aktörer föreslår världsarvets samordnare som formellt utses av länsstyrelsen. Den roll som samordnarna har idag benämns oftast samordnare, men även titlar såsom koordinator, verksamhetsledare, världsarvssamordnare eller site manager förekommer. Hädanefter ska titeln samordnare användas för en mer enhetlig benämning. Det utesluter inte att denna person även kan ha andra titlar och roller såsom verkställande direktör, förvaltningsledare eller chef beroende på organisationens storlek och ansvar.

I rollen som förvaltningsrådets samordnare kan en rad olika arbetsuppgifter och ansvarsområden ingå. Samordnaren och dennes arbetsgivare måste ha ett utrymme att själv forma samordnarens roll, ansvar och mandat utifrån världsarvets unika förutsättningar. Däremot finns det vissa gemensamma uppgifter som bör gälla samtliga samordnare.

Samordnarnas främsta roll är att samordna förvaltningsrådets eller motsvarandes arbete och bidra med ett helhetsperspektiv på förvaltningen av världsarvet. Därmed har samordnaren ett övergripande ansvar att se till att organiseringen av förvaltningen av världsarvet i sin helhet fungerar, att var och ens ansvar och roll är tydlig så att världsarvets särskilt stora universella värde bevaras och skyddas samt att hållbarhetsperspektivet genomsyrar arbetet. I arbetet med att se till att organiseringen av världsarvsarbetet fungerar väl ingår att se till att det finns en organisation och ett ansvarstagande för användning och utveckling av världsarven och att världsarven är en del av samhällsutvecklingen. Även att se till att det finns världsarvsspecifik information och kommunikation om världsarvet i enlighet med världsarvskonventionens krav på information och kommunikation i ingår i rollen.⁵⁶

Samordnaren är kontaktperson för världsarvet i förhållande till myndigheter och andra aktörer som behöver en ingång till världsarvets förvaltare och ska representera världsarvsförvaltningen utåt. Det kan vara att representera världsarvsförvaltarna i föreningen Världsarven i Sverige (ViS) och i olika samarbets- och erfarenhetsutbytesnätverk⁵⁷ med världsarv i andra länder. Samordnaren kan vidare ha rollen att sammankalla till förvaltningsrådets möten, vara sekreterare vid mötena och ansvara för beredning av ärenden inom förvaltningsrådet. Därtill är det naturligt om förvaltningsrådets samordnare har rollen att leda arbetet med att ta fram, uppdatera och följa upp världsarvets

⁵⁶ Artikel 5e och artikel 27 världsarvskonventionen.

⁵⁷ Det behöver dock inte vara samordnare som ingår i olika utvecklings- eller samarbetsprojekt. Det kan också vara t.ex. skolor, museum eller länsstyrelser.

förvaltningsplan eller motsvarande som förvaltningsrådet gemensamt ansvarar för att ta fram.

Gällande organisatorisk tillhörighet kan samordnaren exempelvis ha sin anställning på länsstyrelsen, kommunen eller regionen. Även andra organisationer kan förekomma. I dessa fall kan samordningsansvaret också omfatta samordning inom den egna organisationen, vilket är upp till varje organisation.

Samordnarnas roll och uppgifter har stor betydelse för en fungerande förvaltning, för samverkan på lokal och regional nivå samt som ingång för myndigheter och andra aktörer till världsarvens förvaltare. Därför föreslår Riksantikvarieämbetet för regeringen att staten medfinansierar samordnarnas arbete.

Förändring i samordnarnas roll och ansvar?

I likhet med förvaltningsråden har så gott som alla världsarv idag en lokal samordnare eller motsvarande som samordnar förvaltningsrådets arbete. Det nya är att samordnarnas roll och ansvar formaliseras och definieras. Förslag kommer också ges till regeringen att medfinansiera samordnarnas arbete med statliga medel.

2.5.9 Föreningar

Olika föreningar bedriver ett värdefullt och viktigt arbete som bidrar till att världsarven i Sverige bevaras, används och utvecklas i enlighet med världsarvskonventionen. T.ex. bidrar föreningslivet till erfarenhetsutbyten, fortbildning, information och kommunikation om världsarven. Två aktiva föreningar är Världsarv i Sverige (ViS), som representeras av 14 av de 15 världsarven i Sverige, och Icomos Sverige.

Föreningen ViS bildades 2003 och är enligt stadgarna en ideell, allmännyttig intresseorganisation för världsarven i Sverige. Bland annat är ViS roll i världsarvsarbetet att samla världsarvens aktörer nationellt och vara en arena för erfarenhetsutbyten och kompetensutveckling för världsarvens samordnare m.fl. genom att bland annat anordna konferenser och möten för världsarvens aktörer. Föreningen är också en viktig dialogpart för nationella myndigheter. Framöver kommer centrala myndigheter att ha en mer framträdande roll kring just kompetensutveckling och erfarenhetsutbyten för världsarvens aktörer. Detta arbete är inte tänkt att ersätta det arbete som ViS bedriver. Däremot kan ViS roll framöver behöva formas och formuleras ytterligare till följd av strategin. Hur rollen eventuellt bör utvecklas avgörs av föreningens medlemmar men det kan ske i dialog med berörda parter såsom Riksantikvarieämbetet och Naturvårdsverket.

Icomos svenska nationalkommitté (Icomos Sverige) är en sammanslutning av de svenska medlemmarna i International Council on Monuments and Sites (Icomos). Kommittén arbetar som en ideell förening och ska i Sverige verka för den

målsättning som är fastställd i Icomos stadgar och bland annat främja vård och bevarande av kulturmiljön i Sverige och internationellt. Vidare ska kommittén verka för att internationella rekommendationer och konventioner som är tillämpbara på svenska förhållanden blir kända och beaktade. En betydelsefull del av verksamheten utgörs av Icomos internationella vetenskapliga kommittéer vars syfte är att samla in, studera och sprida information om principer, metoder och policyer för kulturmiljövård.

2.6 Legalt skydd

Enligt konventionen ska ett lands nationella lagstiftning vara sådan att världsarvets skydd kan garanteras. Världsarven i Sverige har ingen egen lagstiftning utan ska skyddas genom befintlig lagstiftning och dess begrepp och verktyg. Världsarvens värden inklusive autenticitet och integritet ska därför tolkas till dessa. Till grund för detta bör världsarvens beskrivning av det särskilt stora universella värdet användas. Om ytterligare fördjupning behövs för att förstå världsarvens värden kan världsarvskommitténs beslut och beslutsunderlag ge vägledning. Världsarven och eventuella skydds zoner (buffertzoner) behöver också avgränsas geografiskt. I de flesta fall behöver avgränsningen göras på ett sådant sätt att dessa motsvarar utpekade geografiska områden som har ett uttalat skydd enligt svensk lag. Skyddet kan därför utgöras av ett lapptäckande av olika lagar som skyddar olika delar av världsarven och i olika grad. Vilken lagstiftning som ger det legala skyddet för världsarven ska beskrivas och uppdateras i världsarvens förvaltningsplaner.

Följande författningar kan tillämpas för världsarven för att säkerställa det legala skyddet:

- kulturmiljölagen (1988:950)
- kulturmiljöförordningen (1988: 1188)
- plan- och bygglagen (2010:900)
- plan- och byggförordningen (1987:383)
- förordningen (2013:558) om statliga byggnadsminnen
- miljöbalken (1998:808) och därtill lämpliga förordningar, främst förordningen (1998:896) om hushållning med mark- och vattenområden m.m., förordningen (1998:1252) om områdesskydd enligt miljöbalken m.m., nationalparksförordningen (1987:938), förordningen (1998:200) om tillsyn enligt miljöbalken och miljöbedömningsförordningen (2017:966)
- skogsvårdslagen (1979:429)

- skogsvårdsförordningen (1993:1096).

Bestämmelser om världsarven finns även i bland annat förordningen (2010:1770) om geografisk miljöinformation och vägmärkesförordningen (2007:90).

För världsarvet Laponia gäller särskilda bestämmelser enligt Laponiaförordningen (2011:840). Även rennäringslagen (1971:437) och rennäringsförordningen (1993:384) säkerställer det legala skyddet för rennäringen i Laponia. Därutöver finns lag (2009:724) om nationella minoriteter och minoritetsspråk.

Utöver att världsarv kan skyddas av flera av ovan författningar kan de även relatera till hänsynsregler i andra lagar än dem ovan. Miljöbalken gäller till exempel parallellt med andra lagar. Dess regler kan förstärka och komplettera de regler om skydd för eller hänsyn till kultur- och naturvärden som finns i lagar som exempelvis plan- och bygglagen och skogsvårdslagen. Andra exempel är Väglagen (1971:948) och Lagen (1995:1649) om byggande av järnväg. Vid väghållning, planläggning, och byggande och underhåll av järnväg ska hänsyn tas till både enskilda intressen och allmänna intressen såsom miljöskydd, naturvård och kulturmiljö. En estetisk utformning ska eftersträvas. Vägar och järnvägar ska ges ett sådant läge och utformas så att ändamålet med dem uppnås med minsta intrång och olägenhet utan oskälig kostnad. Hänsyn ska tas till stads- och landskapsbilden och till natur- och kulturvärden.⁵⁸

2.6.1 Hur det legala skyddet bör utvecklas

Enligt regeringens skrivelse skr. 2001/02:171 från 2002 och regeringens proposition (2016/17:116) Kulturarvspolitik från 2016 har regeringen gjort bedömningen att Sverige har ett regelverk och roll- och ansvarsfördelning som uppfyller kraven i konventionen. Av den anledningen har inte det legala skyddet varit fokus i arbetet med världsarvsstrategin och någon rättslig analys om huruvida det legala skyddet är tillfredsställande i förhållande till världsarvskonventionens krav har inte gjorts. Inget har heller framkommit inom ramen för strategiarbetet som tyder på att denna bedömning behöver omprövas. Sverige har generellt sett ett regelverk och i stort en roll- och ansvarsfördelning som uppfyller kraven i konventionen. Däremot finns utvecklingsområden kopplat till det legala skyddet som bedöms behöva hanteras av regering och ansvariga myndigheter framöver. Dessa gäller:

- Uppdateringar av det legala skyddet, särskilt riksintressena utifrån världsarvens värden, autenticitet, integritet och geografiska område

⁵⁸ 3 § lag (1995:1649) om byggande av järnväg; 3a och 13 §§ väglagen (1971:948).

- Förhållningssätt och eventuella behov av författningsändringar i fall när internationell praxis för världsarven ställer mer långtgående krav än nationell lagstiftning tillåter
- Hantering framöver gällande Länsstyrelsens möjlighet att överpröva eller överklaga andra myndigheters beslut som Länsstyrelsen bedömer negativt kan påverka världsarvens värden.

Uppdatering av det legala skyddet

Världsarvens särskilt stora universella värden inklusive autenticitet och integritet kan vara svåra att uttolka och därmed säkerställa genom det legala skyddet. I takt med samhällsutvecklingen finns dessutom ett behov av att återkommande uppdatera det legala skyddet. Vilken lagstiftning och på vilket sätt som den skyddar världsarven ska beskrivas i världsarvens förvaltningsplaner. Nationella, regionala och lokala aktörer har ett gemensamt ansvar för att se till att det legala skyddet uppdateras. Förvaltningsråden ansvarar för att information om det legala skyddet är uppdaterad i förvaltningsplanerna.

Riksantikvarieämbetets och Naturvårdsverkets uppfattning är att ett världsarv per automatik torde vara av nationellt intresse och därmed utses till riksintresse om inte annat legalt skydd bedöms som lämpligt, exempelvis kulturmiljölagen eller områdesskydd enligt miljöbalken. Om det legala skyddet ska säkerställas och uppdateras genom riksintresseinstrumentet för plan- eller byggärenden gäller följande enligt rådande lagstiftning:

Riksantikvarieämbetet och Naturvårdsverket ansvarar för att utse och revidera områden av riksintresse i samråd med länsstyrelserna och Boverket. I detta arbete ska myndigheterna se till att världsarvens särskilt stora universella värdebeskrivning, område, autenticitet och integritet motsvaras i riksintressebeskrivningen.

Länsstyrelsen ska underrätta Boverket, Riksantikvarieämbetet och Naturvårdsverket om ytterligare mark- och vattenområden bör anges som riksintresse för kulturmiljövården eller naturområden, eller om klassificeringen eller avgränsningen i stort av ett område bör omprövas.⁵⁹ Det vill säga Länsstyrelsen behöver uppmärksamma Riksantikvarieämbetet och föreslå eventuella behov av nya eller revideringar av befintliga för att säkerställa det legala skyddet. Riksantikvarieämbetet och Naturvårdsverket kan också ta egna initiativ till revideringar och beslut. Länsstyrelsen ska vidare ta de initiativ som behövs för att det i arbetet med miljökonsekvensbeskrivningar och i planerings- och beslutsprocesser tas hänsyn till riksintressena och världsarven. Initiativen ska tas så

⁵⁹ 4 § förordningen (1998:896) om hushållning med mark- och vattenområden

tidigt som möjligt i processerna.⁶⁰ Av plan- och bygglagen (2010:900) framgår att länsstyrelsen ska verka för att riksintressen tillgodoses i kommunala planer. Länsstyrelserna ansvarar också för uppsikt i länet och ska inom ramen för det följa utvecklingen av frågor om hushållningen av mark- och vattenområden. Uppsiktsansvaret omfattar att uppmärksamma om och bedöma behovet av nya eller revideringar av riksintressanta natur- eller kulturmiljöer i länet.⁶¹

Kommunerna ska ta hänsyn till riksintressena i alla beslut som rör kommunernas planläggning och prövning i ärenden om lov eller förhandsbesked. Hänsyn ska tas till både allmänna och enskilda intressen.⁶² Kommunerna ska vidare redovisa hur de avser att tillgodose riksintressena vid kommande beslut om användningen av mark- och vattenområden när de tar fram nya översiktsplaner.⁶³ i deras arbete med samhällsplanering.⁶⁴ I översiktsplanen ska grundragen i fråga om den avsedda användningen av mark- och vattenområden redovisas. Det ska också framgå kommunens syn på hur den bebyggda miljön ska användas, utvecklas och bevaras samt hur kommunen avser att tillgodose riksintressena och följa gällande miljö kvalitetsnormer.⁶⁵ I detta arbete gör kommunen sin bedömning och tolkning av riksintresset och hur det ska tillgodoses.

I fråga om andra ärenden t.ex. infrastruktur eller gruvbrytning gäller annan lagstiftning och process.

Att de olika aktörerna tar sitt ansvar i alla led i fråga om världsarvens legala skydd är centralt för att systemet och det legala skyddet ska fungera. Samtidigt finns idag exempel på riksintressebeskrivningar och planer som inte är uppdaterade utifrån världsarven. Arbetet med att uppdatera riksintressena för världsarven och planerna behöver därför prioriteras framöver på följande sätt:

- 1) Centrala myndigheter bör uppdatera de riksintressebeskrivningar som är relevanta för världsarven i samråd med länsstyrelserna och Boverket och se till att världsarvens värden och hela världsarvens geografiska områden täcks av ett legalt skydd
- 2) länsstyrelserna bör bedöma behovet av, uppmärksamma om och föreslå eventuella nya riksintressen eller revideringar av existerande riksintressen

⁶⁰ Hushållningsförordningen

⁶¹ Se Riksantikvarieämbetet (2014) *Kulturmiljövårdens riksintressen enligt 3 kap. 6 § miljöbalken Handbok 2014-06-23*.

⁶² 2 kap. 1 § och 2 § plan- och bygglagen (2010:900).

⁶³ Översiktsplanen ska ange inriktningen för den långsiktiga utvecklingen av den fysiska miljön. Planen ska ge vägledning för beslut om hur mark- och vattenområden ska användas och hur den byggda miljön ska användas, utvecklas och bevaras. 3 kap. 3 § Plan- och bygglagen (2010:900).

⁶⁴ 3 kap. 4 § plan- och bygglagen (2010:900).

⁶⁵ 3 kap. 5 § plan och bygglagen (2010:900).

för att säkerställa det legala skyddet för världsarven till Riksantikvarieämbetet respektive Naturvårdsverket. De behöver också ta de initiativ som behövs i övrigt för att riksintressena och världsarven tillgodoses i olika beslut, exempelvis beslut om planer och bygglov.

- 3) kommunerna bör uppdatera översikts- och detaljplaner i enlighet med de riksintressen som är aktuella

Att riksintressena och planer där riksintressena ska återspeglas inte är uppdaterade är en generell problematik som gäller många riksintressen, inte bara riksintressen som också är världsarv.⁶⁶ Revideringar av riksintressen och planer som ska ge legalt skydd för världsarv bör dock prioriteras före andra riksintressen. Därtill bör hanteringen av riksintressen som ska ge skydd till världsarv vara ett gott exempel på hur riksintresseinstrumentet kan fungera på ett ändamålsenligt sätt för natur- och kulturmiljöers bevarande, användande och utvecklande.

Det nationella legala skyddet i förhållande till internationell praxis

Stater ska anmäla händelser eller åtgärder som antas kunna påverka ett världsarvs värden till Unescos världsarvscenter. Även privatpersoner eller organisationer kan uppmärksamma världsarvscentret. När någon har gjort en sådan rapportering brukar världsarvscentret, Icomos eller IUCN begära en mer utförlig analys av vilken påverkan förändringarna har på världsarvet enligt den så kallade Heritage Impact Assessment (HIA)- metoden för världsarv som är klassade som kulturarv eller Environmental Impact Assessment (EIA)-metoden för världsarv som är klassade som naturarv. Erfarenheten i Sverige har visat att det kan vara svårt att utkräva t.ex. en exploatör att utföra en sådan analys då det delvis saknas nationellt lagmässigt stöd för detta. Nya bestämmelser i miljöbedömningsförordningen (2017:966) har dock öppnat upp möjligheterna att relatera metoderna till lagstiftningen när det gäller miljöbalksärenden enligt 6 kap.⁶⁷ miljöbalken.⁶⁸ I relation till annan lagstiftning, exempelvis Plan- och bygglagen (2010:900) är det svårare att utkräva analyser utifrån HIA- eller EIA-metoderna. Liknande erfarenheter med svårigheten att kräva t.ex. att exploatörer gör analyser utifrån HIA- eller EIA-metoderna finns även i de andra nordiska länderna. Utöver detta

⁶⁶ Se Riksantikvarieämbetets utredning (2018) *Riksantikvarieämbetets uppsiktsansvar över riksintressen m.m. – utredning och plan för arbetet framöver.*

⁶⁷ 6 kap. MB finns bestämmelser om identifiering, beskrivning och bedömning av miljöeffekter vid planering av och beslut om planer och program (strategiska miljöbedömningar) och verksamheter och åtgärder (specifika miljöbedömningar).

Syftet med en miljöbedömning är enligt miljöbalken (1998:808) att integrera miljöaspekter i planering och beslutsfattande så att en hållbar utveckling främjas.

⁶⁸ 12 § miljöbedömningsförordning (2017:966). Enligt förordningen ska i fråga om en verksamhets eller åtgärds lokalisering hänsyn tas till naturresursens, naturmiljöns och kulturmiljöns tålighet i det område som kan antas bli påverkat, *med särskild uppmärksamhet på påverkan som avser ett område som är världsarv.*

finns indikationer på att internationell praxis i ärenden där skador på världsarven bedöms är striktare än svensk nationell lagstiftning och praxis. Det gäller t.ex. visuell påverkan från vindkraftsanläggningar och möjligheten att prospektera och utvinna fyndigheter i ett världsarv. Det bör dock påpekas att detta inte alltid har avsett uttalanden i enskilda fall utan ofta har tagit formen av generella ställningstaganden på en vägledande nivå.

Mot bakgrund av detta och mot bakgrund av svårigheten att få till stånd analyser enligt HIA- eller EIA-metoderna behöver det utredas närmare vilken strategi Sverige bör ha framöver i denna typ av ärenden och om det finns behov av eventuella korrigeringar i lagstiftningen. Därför föreslås att regeringen ger i uppdrag till en utredning att:

- Utreda hur internationell praxis kan relatera till nationella författningar gällande formella möjligheter att ställa krav på analyser enligt HIA- och EIA-metoderna, inklusive att bedöma behovet av och i sådant fall föreslå eventuella justeringar i svensk författning.

Länsstyrelsens möjligheter att överklaga eller överpröva

Om en myndighet, exempelvis kommun, fattar ett beslut som Länsstyrelsen bedömer negativt kan påverka världsarven behöver Länsstyrelsen ha verktyg för att agera. Ett verktyg är möjligheten att överpröva eller överklaga beslut.

Länsstyrelsen har lagmässig grund för och ska överpröva och överklaga vissa beslut, t.ex. översikts- och detaljplaner och beslut som rör strandskydd, om de bedöms påtagligt skada ett riksintresse (världsarv).⁶⁹ Länsstyrelserna har dock inom ramen för strategiarbetet uppmärksammat om att Länsstyrelsen saknar lagmässig grund för att kunna överpröva eller överklaga kommuners beslut om bygg- eller rivningslov som kan ha en negativ påverkan. Dock finns en möjlighet för Länsstyrelsen och regeringen att peka ut särskilda granskningsområden enligt plan- och bygglagen om det finns särskilda skäl för detta.⁷⁰ Särskilda skäl kan t.ex. vara att Länsstyrelsen bedömer att det finns en risk för ett exploateringsintresse i området som potentiellt kan skada världsarvet.⁷¹ Möjlighet att peka ut särskilda

⁶⁹ Länsstyrelsen ska enligt 11 kap. 10 § plan- och bygglagen överpröva en detaljplan om det kan antas att detaljplanen innebär att riksintressen enligt miljöbalken inte tillgodoses. Enligt 11 kap. 11 § plan- och bygglagen ska länsstyrelsen upphäva kommunens beslut om detaljplanen efter prövning visar sig ha sådan innebörd att riksintresse inte kan tillgodoses. En anledning till att besluta om ett sådant upphävande bör kunna vara att ett världsarvs utpekade värden hotas, och därmed att ett riksintresse enligt 3 kap. miljöbalken inte kan tillgodoses.

⁷⁰ Enligt 11 kap. 12 § plan och bygglagen (2010:900).

⁷¹ Även om det för närvarande inte finns exploateringsplaner kan ett världsarv vara särskilt känsligt för bygg- eller rivningslovspliktiga åtgärder. Särskilda skäl kan då finnas på den grunden.

granskningsområden har utnyttjats av Länsstyrelsen på Gotland för världsarvet Hansestaden Visby.

Om ett område har pekats ut som särskilt granskningsområde omfattar Länsstyrelsens överprövningsuppgift även alla lov (bygg-, mark- och rivningslov) och förhandsbesked enligt 9 kap. plan- och bygglagen (2010:900). För att länsstyrelsen ska kunna fullgöra denna uppgift ska kommunens byggnadsnämnd enligt 9 kap. 42 § plan- och bygglagen (2010:900) genast till länsstyrelsen skicka alla fattade beslut om lov och förhandsbesked som ligger inom granskningsområdet.

Beslut om att utse ett granskningsområde gäller endast framåt i tiden. Det ger inte Länsstyrelsen behörighet att överpröva redan tidigare fattade kommunala beslut. Beslut att inrätta ett granskningsområde kan dock inte överklagas och gäller därför omedelbart (13 kap. 4 § plan- och bygglagen). Mot bakgrund av att flera länsstyrelser uttryckt behov av att kunna överklaga eller överpröva beslut om t.ex. lov rekommenderas att länsstyrelserna framöver utreder behovet av och överväger möjligheten att peka ut särskilda granskningsområden för att skapa bättre förutsättningar för Länsstyrelsen att kontrollera att riksintressena beaktas i tillståndsgivning enligt plan- och bygglagen i förhållande till världsarv. Granskningsområden ska dock inte pekas ut i onödan. En bedömning ska göras för varje världsarv av om ett granskningsområde behövs och vad gränserna för området i så fall ska vara. För världsarv som utgörs av större geografiska områden kan det vara tillräckligt att delar av världsarvet görs till ett granskningsområde.

2.7 Förvaltning och skydd

Att förvalta och skydda världsarven handlar om att vårda, underhålla och bevara världsarven så att dess värden, autenticitet och integritet finns kvar för all framtid.

Förutsättningar för att kunna skydda och vårda världsarven är enligt konventionen att det finns ett legalt skydd, en lämplig organisation, finansiella resurser samt kunskap och kompetens. Hur Sverige lever upp till att tillgodose dessa förutsättningar beskrivs i andra delar av detta kapitel.

Detta delkapitel rör samordning som förutsättning för en god förvaltning och ett gott skydd, hur processen bör se ut och hur olika typer av skador eller förstörelse som kan drabba världsarven bör hanteras, arbete med förvaltningsplaner samt uppföljning och utvärdering av världsarven.

2.7.1 Samordning på lokal och regional nivå

Utöver lagstiftning, lämplig organisation, finansiella resurser och kunskap och kompetens är en viktig förutsättning för förvaltning och skydd en fungerande

samordning på lokal och regional nivå mellan de aktörer som gemensamt ansvarar för världsarens skydd och förvaltning. Som framgår av avsnitt 2.4 om nationell organisering, ansvar och roller kan det vara en rad olika aktörer som bidrar till världsarens förvaltning och skydd. Vem som ansvar för vad följer dels lagstiftningen dels en utarbetad praxis. Ytterligare precisering görs dessutom i denna strategi. Ansvar och roller i världsarsarbetet anpassas och formuleras också ytterligare på regional och lokal nivå utifrån de olika världsarens förutsättningar och behov. I detta arbete behöver regionala och lokala aktörer samarbeta och komma överens så att en ändamålsenlig förvaltning och ett effektivt skydd säkerställs. Även en löpande samverkan och dialog behöver finnas mellan de olika aktörerna. De förvaltningsråd som idag finns på de flesta världsarv är ett viktigt forum för samordning, samråd och dialog mellan de aktörer som ansvarar för världsarsarbetet på lokal och regional nivå. Världsarven ska också ha en samordnare eller motsvarande som ser till att det finns en fungerande samordning inom förvaltningsråden eller motsvarande. De ska hålla ihop olika aktörers bidrag i världsarsarbetet och se till att arbetet följer konventionen och tillhörande styr signaler. Samordningen inom förvaltningsråden och samordnarnas roll att samordna lokala och regionala aktörers arbete bedöms som så central för världsarsarbetet att samordnarnas och förvaltningsrådets roll och ansvar föreslås formaliseras och definieras, se avsnitt 2.4.6 och 2.4.7. Därtill föreslås att samordnarnas tjänst delfinansieras med statliga medel, se avsnitt 2.9 om finansiering.

2.7.2 Skydd - Hantering av planerade åtgärder och förändringar som riskerar skada världsarven

Ett utvecklingsområde som identifierats i strategiarbetet gäller hur planerade åtgärder och förändringar bör hanteras som kan riskera att skada världsarven. Planerade förändringar eller åtgärder kan vara olika typer av förändringar av användning av mark- eller vattenområden t.ex. nya byggnader, vindkraftverk, infrastruktur, gruvetablering eller andra etableringar av verksamheter. Organisering, ansvar, roller och rutiner uppfattas av ansvariga aktörer som otydliga när det gäller att skydda världsarven i denna typ av ärenden. Det gäller hur planerade åtgärder och förändringar upptäcks, när, hur av vem och till vem som den planerade åtgärden eller förändringen bör uppmärksammas till samt när, hur och vem som bör agera. Eftersom det är olika lagstiftning som är tillämplig från fall till fall finns det också en stor variation i vad som gäller, vilken aktör som ansvarar för vad samt hur processer bör se ut. Detta gör det svårt att beskriva och

tydliggöra ansvar, roller, processer exakt. Processen kan dock förenklat beskrivas som att den innehåller fyra olika steg eller delprocesser⁷²:

- **Förebyggande åtgärder** som syftar till att i ett så tidigt skede som möjligt avstyra planer som potentiellt skulle kunna skada världsarvets värden
- Åtgärder som syftar till att **upptäcka** planerade förändringar som kan skada världsarvet
- **Uppmärksamma och/eller rapportera** om det planerade
- Finna lösningar som **hindrar** att världsarven skadas inklusive överpröva beslut i domstol

Vad som behöver göras på en generell nivå i respektive steg eller delprocess för att undvika att världsarven skadas vid planerade förändringar beskrivs nedan.

Förebygga

Många olika aktörer kan påbörja en planering av en förändring. Det kan exempelvis vara en privatperson, en byggherre, en myndighet eller ett internationellt företag som vill göra en prospektering. Beslut om en planerad förändring fattas oftast av en myndighet om det är en större förändring. Beslutande myndigheter kan exempelvis vara kommuner, länsstyrelser, Bergsstaten eller Trafikverket.

Att arbeta förebyggande handlar om att tillämpa olika strategier som syftar till att tidigt förhindra att planer som potentiellt skulle kunna skada världsarven kommer till stånd eller att tidigt stoppa planering. Det kan handla om att öka den allmänna kännedomen om vad som är möjligt att göra inom ett världsarv eller att beslutande myndigheter har en tillräckligt god kännedom för att bedöma påverkan på världsarvet. Det kan också handla om att ha rutiner som säkerställer att expertis rådfrågas. Planering såsom övergripande samhällsplanering, detaljplanering och bygglov styrs av lagar och förordningar där det t.ex. finns bestämmelser om att inte skada skyddade objekt, naturskyddsområden, hänsyn till och beaktande av riksintressen etc. Ett stort ansvar i arbetet med att förebygga planerade förändringar som kan riskera skada världsarven ligger på beslutsfattande myndigheter. En beslutsfattande myndighet såsom kommun ska i sitt beslut väga in och ta hänsyn till eventuell påverkan på världsarvet. Erfarenheten är dock att det kan vara svårt att i tidiga skeden bedöma påverkan, särskilt i tidiga stadier av planeringen. Beslutsfattare har heller inte alltid tillräckligt god insikt och kunskap om vilka konsekvenser det planerade får gentemot Sveriges åtagande enligt

⁷² Beskrivning av vem som ansvarar för vad i dessa ärenden förtydligas i delkapitel 2.4 om organisering, ansvar och roller.

världsarvskonventionen eller hur t.ex. världsarvskommittén bedömer påverkande som fattar beslut om planerade förändringar. Därtill finns oklarheter om vem som kan rådfrågas samt vilken roll Riksantikvarieämbetet, Naturvårdsverket respektive länsstyrelsen bör ha i tidiga planeringsprocesser. Ibland tillfrågas t.ex. Riksantikvarieämbetet och Naturvårdsverket, ibland inte och det finns en osäkerhet om myndigheterna ska yttra sig.

I syfte att inte frånga lagstiftningen och hur det svenska systemet är tänkt att fungera bör den beslutsfattande myndigheten, t.ex. kommunen, göra bedömningen i likhet med andra ärenden där eventuell påverkan på kultur- eller naturvärden bedöms. I kniviga ärenden kan dock i första hand Länsstyrelsen och därefter Riksantikvarieämbetet och eventuellt Naturvårdsverket rådfrågas. Länsstyrelserna, Riksantikvarieämbetet och eventuellt Naturvårdsverket ger i sådant fall stöd och vägledning till den beslutande myndigheten utifrån tidigare erfarenheter.

Upptäcka

Erfarenheten gällande förutsättningar för att upptäcka planerade förändringar som potentiellt kan skada världsarven är varierande. Det är inte alltid Riksantikvarieämbetet eller Naturvårdsverket får kännedom om sådana ärenden. Det är också oklart huruvida länsstyrelserna alltid har förutsättningar för att upptäcka planerade förändringar som riskerar skada. Ett uttalat bevakningsansvar över världsarven i sin helhet saknas. Däremot har länsstyrelserna på regional nivå och Riksantikvarieämbetet och Naturvårdsverket på nationell nivå ett så kallat uppsiktsansvar som omfattar världsarven i sin helhet.⁷³ Med stöd av bestämmelserna om uppsikt i Miljöbalken och hushållningsförordningen är bedömningen att ett bevaknings/uppsiktsansvar åligger Riksantikvarieämbetet och Naturvårdsverket på en nationell nivå och länsstyrelserna på regional nivå av världsarven med ett helhetsperspektiv. Bevakningsansvaret innebär att ansvariga myndigheter kan uppmärksamma om potentiell negativ påverkan på världsarven och på olika sätt försöka finna lösningar som kan stoppa planerade förändringar, beroende på vad lagstiftningen tillåter. I en tidigare utredning om Riksantikvarieämbetets uppsiktsansvar konstateras att arbete och metoder för uppsikt/bevakning behöver utvecklas för riksintressena, även omfattande världsarven med ett helhetsperspektiv.⁷⁴ Ett utvecklingsarbete för myndigheternas uppsiktsansvar avseende världsarven bör påbörjas inom en treårsperiod i samband

⁷³ Riksantikvarieämbetet och Naturvårdsverket har inom respektive ansvarsområde uppsikt över hushållningen med mark- och vattenområden. Tyngdpunkten i denna verksamhet ska läggas på frågor som har stor betydelse i ett nationellt perspektiv och frågor vars utveckling Sverige enligt internationella åtaganden ska följa, t.ex. världsarvskonventionen. Länsstyrelserna har uppsiktsansvar inom länet. Riksantikvarieämbetet och Naturvårdsverket ska inom ramen för uppsiktsansvaret i samverkan med länsstyrelserna följa utvecklingen av frågor om hushållningen av mark- och vattenområden, 1a § och 1b § förordningen (1998:896) om hushållning med mark- och vattenområden.

⁷⁴ Riksantikvarieämbetet (2018) *Riksantikvarieämbetets uppsiktsansvar över riksintressen m.m. utredning och plan för arbetet framöver*.

med det utvecklingsarbete som planeras för uppsikt generellt avseende riksintressena inom kulturmiljövården.

Gällande samhällsplanering och riksintressen (om världsarvets legala skydd skyddas genom Miljöbalkens bestämmelser om riksintressen) är det viktigt att de beskrivningar som finns för riksintressena motsvarar världsarvens särskilt stora universella värden, autenticitet, integritet, geografiska gränser samt eventuella buffertzoner. Se vidare i avsnitt 2.5 om legalt skydd. Kommunen ska vid upprättande av förslag till översiktsplan eller ändring i planen samråda med bl.a. Länsstyrelsen.⁷⁵ Under samrådet ska Länsstyrelsen särskilt ta till vara och samordna statens intressen, ge råd till kommunerna angående bl.a. riksintressena och verka för att riksintressena tillgodoses.⁷⁶ Länsstyrelsen har vidare tillsyn över kommunala beslut om detaljplaner⁷⁷ och ska i det arbetet se till att kommunens planer inte påtagligt skadar berörda riksintressen. Om länsstyrelsen bedömer att en detaljplan inte tillgodoser ett riksintresse ska planen överprövas av länsstyrelsen.⁷⁸ Gäller ärendet ett rivnings- eller bygglov har Länsstyrelsen begränsad insyn och möjlighet att upptäcka förändringar som kan riskera att skada världsarven. Dock finns en möjlighet i plan- och bygglagen (2010:900) för länsstyrelserna att utse de geografiska områden som världsarven omfattar till särskilda granskningsområden av länsstyrelserna, vilket kan ge länsstyrelserna bättre insyn och möjlighet att granska och överpröva planerade förändringar i eller i anslutning till världsarven. Därför uppmanas länsstyrelserna att överväga om de områden som världsarven omfattar ska utses till särskilda granskningsområden.

Det finns också förändringar som inte är bygglovspliktiga som potentiellt skulle kunna skada ett världsarv, t.ex. skyltning och restaurering. Exempel finns på kommuner som ställer krav på bygglov även vid små förändringar av bebyggelse i kulturhistoriskt känsliga områden, även om det inte är utsedda byggnadsminnen. Det gäller t.ex. för bebyggelse inom världsarvet Hansestaden Visby.

Objekt som omfattas av ett världsarvs särskilt stora universella värde kan vara men är inte alltid byggnadsminnesförklarade. Gäller den planerade förändringar ett byggnadsminne krävs det tillstånd från Riksantikvarieämbetet att göra förändringen. Det ska också framgå av skyddsbestämmelserna för varje byggnadsminne vad som gäller⁷⁹ vilket också ska vara anpassat till världsarvets särskilt stora universella värden.

⁷⁵ 3. Kap. 9 § plan- och bygglag (2010:900).

⁷⁶ 3. Kap. 10 § plan- och bygglag (2010:900).

⁷⁷ I detaljplanen prövar kommunen ett mark- eller vattenområdes lämplighet för bebyggelse och byggnadsverk och reglerar bebyggelsemiljöns utformning, 4 kap. 2 § plan- och bygglag (2010:900).

⁷⁸ 11 kap. 10 § plan- och bygglag (2010:900).

⁷⁹ Fyll på referens från förordning

Uppmärksamma och rapportera

Staten ska anmäla händelser eller åtgärder som antas kunna påverka ett världsarvs värden till Unescos världsarvscenter.⁸⁰ Information ska lämnas innan beslut fattas som kan vara svåra att ändra. Organisationer och privatpersoner kan också uppmärksamma Unescos världsarvscenter på olika förhållanden som potentiellt kan vara ett hot mot världsarvens värden.⁸¹

Om en planerad förändring upptäckts av t.ex. Länsstyrelsen genom en planeringsprocess, av allmänheten, en kommunal tjänsteman eller annat, som potentiellt skulle kunna skada världsarvet bör detta rapporteras till Riksantikvarieämbetet och/eller Naturvårdsverket beroende på om det rör sig om ett kultur- eller naturarv. Riksantikvarieämbetet och Naturvårdsverket, om det rör ett naturarv, bedömer om ärendet ska rapporteras vidare till Unescos världsarvscenter.

Hindra

Erfarenheten av processen för att finna lösningar som undviker att världsarven skadas är unik från fall till fall. Processerna kan också bli långdragna, ibland flera år långa. Erfarenheten är vidare att det finns oklarheter kring vem som bör överklaga beslut om planerade förändringar som bedömts skada världsarven. Riksantikvarieämbetet har getts överklaganderätt i ett domstolsärende.⁸² I första hand bör dock regionala och lokala aktörer verka för att finna lösningar som hindrar skada på världsarven. Centrala myndigheter kan vara ett stöd och bollplank. Om ärendet prövas i domstol kan Naturvårdsverket och Riksantikvarieämbetet tillfrågas att yttra sig.

2.7.3 Skydd – Hantering av successiv negativ påverkan

Successiv negativ påverkan kan t.ex. vara klimatförändringar, föroreningar, naturresursanvändning såsom skogsbruk, jordbruk, renskötsel, turism, social eller kulturell användning av världsarven, vind, temperatur eller skadedjur. Några världsarv har i dialogerna lyft utmaningar med att hantera successiv potentiell skada, både kopplat till vård och underhåll och förändringar i sociala mönster och användning. Vilka åtgärder som krävs för att hantera successiv potentiell skada varierar utifrån vad det rör sig om. Att hantera slitage från turism kräver helt andra insatser än att hantera skadedjur eller luftföroreningar. Dock krävs att det finns

⁸⁰ Världsarvskommittén (uppdaterad 2017) *Operational Guidelines for the Implementation of the World Heritage Convention*, Paragraph 169, 172

⁸¹ Världsarvskommittén (uppdaterad 2017) *Operational Guidelines for the Implementation of the World Heritage Convention*, Paragraph 174

⁸² Ange dom

förutsättningar för att upptäcka successiv negativ påverkan i tid. Regionala och lokala aktörer ansvarar för att det finns förutsättningar för att upptäcka och hantera successiv påverkan på världsarven. Vem som ansvarar för vad bedöms på lokal och regional nivå. Gäller det till exempel en byggnad ansvarar ägaren för att hantera risken för skada. Vilka metoder som används för att upptäcka och åtgärda successiv negativ påverkan bör framgå av världsarens förvaltningsplaner, se nedan avsnitt om förvaltningsplaner. Om påverkan bedöms så allvarlig att det riskerar ge varaktig skada på världsarvet ska det rapporteras om till Riksantikvarieämbetet, alternativt Naturvårdsverket om det gäller ett naturarv.

2.7.4 Kris- och katastrofberedskap – hantering av plötslig potentiell påverkan eller förstörelse

Kriser i samhället, som exempelvis skogsbranden i Västmanland 2014, kan påverka världsarven och i värsta fall leda till att ett världsarv förstörs helt och hållet. Eftersom världsarven ska bevaras för all framtid behöver det finnas en beredskap för hur världsarven ska hanteras om en kris eller katastrof uppstår. Inom kulturvården har man benämnt detta arbete katastrofberedskap.⁸³ Grundprincipen i kris- och katastrofarbetet är att ansvaret för skydd av egendom i första hand ligger på egendomens ägare. Försäkringsbolag ska ställa krav på ägare och nyttjanderättsinnehavare på förebyggande arbete med olyckor, men ansvarar också för ersättning och tidigt arbete efter en olycka. Räddningstjänsten ska ha en beredskap för att kunna släcka bränder, rädda liv, egendom och miljö. De ska även utföra tillsyn av brandskyddet i byggnader med hänsyn till bland annat skydd av kulturhistoriska värden.⁸⁴

Inom ramen för Riksantikvarieämbetets roll att stötta och driva på kulturmiljöarbetet⁸⁵ stöttar Riksantikvarieämbetet även arbetet med katastrofberedskap i fråga om kulturarv och världsarv.

Gällande Riksantikvarieämbetets roll i katastrofberedskapsarbetet generellt finns behov av att reda ut hur Riksantikvarieämbetet kan och ska agera i samband med olyckor som påverkar kulturarvet. Detta gäller även världsarv. Ett arbete har inletts på Riksantikvarieämbetet som syftar till att utveckla Riksantikvarieämbetets roll i katastrofberedskapsarbetet även omfattande världsarv.

I fråga om insatser för att möta de utmaningar som följer av ett föränderligt klimat har flera världsarv lyft detta som en stor problematik. Ansvaret för att förebygga och återställa skador på grund av extrema väderhändelser bygger på samma

⁸³ Standarden SS-EN 15898:2011 Bevarande av kulturarv – Generella termer och definitioner.

⁸⁴ Lag (2003:778) om skydd mot olyckor.

⁸⁵ Förordning (2014:1585) med instruktion för Riksantikvarieämbetet.

principer som ansvaret för annan riskhantering i samhället. Grundprincipen är alltså att ansvaret för skydd av egendom i första hand ligger på egendomens ägare.

I syfte att stärka klimatanpassningsarbetet generellt i Sverige och den nationella samordningen av detta, antog riksdagen en nationell strategi för klimatanpassning 2018 vilket även omfattar kulturmiljöarbetet.⁸⁶ I strategin lyfts bl.a. ett ökat underhållsbehov av befintlig bebyggelse och behov av att hantera de utmaningar de areella näringarna möter till följd av klimatförändringarna.

En ny förordning (2018:1428) om myndigheters klimatanpassningsarbete ställer också krav på att nationella myndigheter initierar, stödjer och utvärderar arbetet med klimatanpassning inom sitt ansvarsområde. Förordningen började gälla den 1 januari 2019 och omfattar alla länsstyrelser och 32 nationella myndigheter, bl.a. Riksantikvarieämbetet och Naturvårdsverket. Myndigheterna som omfattas ska ta fram myndighetsmål och en handlingsplan för klimatanpassning. Vidare ska myndigheterna årligen rapportera sitt arbete med klimatanpassning till SMHI. Länsstyrelserna ska även inom sitt uppdrag bland annat initiera, stödja och följa upp kommunernas klimatanpassningsarbete.

Myndigheterna är i uppstartsarbetet med att utifrån den nya förordningen utveckla arbetet med klimatanpassning varför detta arbete inte beskrivs mer ingående.

Mot bakgrund av att Sverige åtagit sig att bevara världsarven för all framtid och att världsarven enligt visionen är förebilder på bevarande, användande och utvecklande av natur- och kulturarv bör kris- och katastrofberedskapsarbetet samt klimatanpassningsarbetet för världsarven också utvecklas till goda exempel. Världsarven kan användas som testpiloter för innovativa metoder för kris- och katastrofberedskap och klimatanpassning. Ett första steg i detta arbete är att Riksantikvarieämbetet i samarbete med Naturvårdsverket arrangerar gemensamma träffar för kompetensutveckling och erfarenhetsutbyte för världsarven med kris- och katastrofberedskap respektive åtgärder för klimatanpassning som tema. Vidare bör världsarvens förvaltningsplaner innehålla en beskrivning av hur kris- och katastrofberedskapen är riggad för världsarven, vilka eventuella risker klimatförändringarna för med sig för världsarven och hur det ska hanteras, se nedan avsnitt om världsarvens förvaltningsplaner.

2.7.5 Förvaltning och skydd – förvaltningsplaner

De flesta världsarv har en uppdaterad förvaltningsplan som syftar till att beskriva hur världsarvet ska förvaltas. Förvaltningsråden bör gemensamt utforma och uppdatera förvaltningsplanerna och se till att förvaltning och insatser bedrivs i enlighet med dem. Länsstyrelserna ska säkerställa att det görs. Vad

⁸⁶ Prop. 2017/18:163, bet. 2017/18:MJU22, rskr. 2017/18:440.

förvaltningsplanerna innehåller och hur ofta de uppdateras varierar dock mellan olika världsarv. Samtidigt finns ingen nationell vägledning eller stöd om förvaltningsplanernas innehåll, vilket är något som många världsarvsaktörer anger att de saknar. Mot bakgrund av detta behov och att förvaltningsplanerna har ett så varierat innehåll avser Riksantikvarieämbetet och Naturvårdsverket framöver ge mer stöd i arbetet med förvaltningsplanerna, främja erfarenhetsutbyte mer och t.ex. på rubriknivå tydliggöra vad förvaltningsplanerna bör innehålla. Hur, på vilket sätt och när bör planeras i dialog mellan ansvariga centrala myndigheter och berörda aktörer på regional och lokal nivå.

Gällande förvaltningsplanernas relation till den utveckling som anges för världsarvsarbetet i enlighet med strategin ser Riksantikvarieämbetet ett behov av att förvaltningsplanerna är i linje med den framtida inriktningen, exempelvis vision, övergripande mål och utveckling av förmedlings- och kommunikationsinsatser. Detta för att strategin ska kunna få genomslag i världsarvsarbetet. Det kan innebära att förvaltningsplanerna behöver uppdateras och utvecklas. Förvaltningsråden uppmuntras därför att se över befintliga förvaltningsplaner och bedöma om planerna behöver uppdateras i enlighet med strategin. Planerna bör t.ex. ha ett adekvat innehåll för skydd, bevarande, användande och utvecklande av världsarven i enlighet med beskrivningen av världsarvens särskilt stora universella värde, autenticitet och integritet. Det bör också finnas information om världsarvens plats i samhällsutvecklingen och hur lokala och regionala aktörer arbetar med kommunikation och förmedling om världsarven. Hur ett hållbart bevarande, användande och utvecklande utifrån Agenda 2030-målen ska uppnås i världsarvsarbetet ska också framgå av planen.⁸⁷

2.7.6 Förvaltning och skydd – uppföljning och utvärdering

Världsarvskommittén har två olika system för uppföljning av världsarvsarbetet, den periodiska rapporteringen och den reaktiva bevakningen, vilka har beskrivits i tidigare avsnitt. Den periodiska rapporteringen är uppdelad i två sektioner. En som gäller det specifika världsarvet och en sektion som gäller varje lands skyddade natur- och kulturarv generellt. Riksantikvarieämbetet ansvarar för att de båda sektionerna skickas till Unescos världsarvscenter enligt plan. För en enhetlig modell för den periodiska rapporteringen har Sverige valt en modell där länsstyrelserna har det övergripande ansvaret för att skicka in rapporteringen till Riksantikvarieämbetet för det enskilda världsarvet. Att få in rätt och ändamålsenligt underlag till rapporteringen kräver dock medverkan från olika

⁸⁷ Se t.ex. Unescos (2013) *Managing Cultural World Heritage* och *Managing Natural World Heritage* samt Världsarvskommitténs (uppdaterad 2017) Operational Guidelines for the implementation of the World Heritage Convention

aktörer med ansvar för världsarvsarbetet på regional nivå, exempelvis från kommuner, ägare och inte minst världsarvens samordnare. Nästa period för periodisk rapportering avseende världsarven i Sverige är planerad till år 2022-2023. Den periodiska rapporteringen finansieras av den som ansvarar för respektive del enligt ovan.⁸⁸

Myndigheter och aktörer kan utöver den periodiska rapportering och den reaktiva bevakningen också ta initiativ till uppföljnings- och utvärderingsinsatser. Unesco har t.ex. tagit fram särskilt material för att följa upp världsarvsarbetet på lokal och regional nivå som är frivilligt att använda.⁸⁹

Förvaltningsråden har inte i någon större utsträckning lyft uppföljning, utvärdering eller tillsyn som en utmaning i världsarvsarbetet. Därför är bedömningen att arbetet med uppföljning och utvärdering inte är ett utvecklingsområde i sig i strategin. Att t.ex. ta fram något ytterligare nationellt system för uppföljning och utvärdering av världsarven och världsarvsarbetet bedöms t.ex. inte motiverat i dagsläget.

2.8 Kommunikation och information om världsarven och världsarvsarbetet

Enligt världsarvskonventionen ska information om världsarven, världsarvsarbetet och världsarvskonventionen kommuniceras till allmänheten. Staterna ska med alla lämpliga medel och genom utbildnings- och informationsprogram stärka befolkningens uppskattning av och respekt för världsarven. Information ska också ges om eventuella faror som hotar världsarven samt om det arbete som bedrivs av myndigheter och aktörer i enlighet med världsarvskonventionen. Utöver de krav som ställs på att stärka befolkningens kunskaper finns behov av att ge information och tillhandahålla material till de aktörer som arbetar med världsarv samt till politiker och beslutsfattare.

Kommunikation och information om världsarven, världsarvskonventionen och världsarvsarbetet sker idag på lokal, regional, nationell och internationell nivå genom olika kanaler och till olika målgrupper. Någon tydlig idé eller strategi om t.ex. vilka aktörer som gör vad, via vilka kanaler och till vilken målgrupp finns dock inte. Därför är det oklart om kommunikationsarbetet fullt ut når upp till de kommunikationsbehov som finns och konventionens krav.

⁸⁸ I regeringens skrivelse 2001/02:171 står att Riksantikvarieämbetet och Naturvårdsverket bekostar den periodiska rapporteringen. I praktiken har Riksantikvarieämbetet och Naturvårdsverket aldrig gjort detta varför denna skrivning inte tas med i strategin. Var och en som gjort rapporteringen har finansierat sin del av arbetet.

⁸⁹ The United Nations Educational, Scientific and Cultural Organization (2013) *Managing Cultural World Heritage* och *Managing Natural World Heritage*.

Av dialogerna som genomförts inom ramen för världsarvsstrategin har det samtidigt framkommit att många uppfattar att arbetet med kommunikation i världsarvsarbetet på olika sätt behöver utvecklas, både fysiskt på plats och digitalt. Det är också tydligt att lokala och regionala nivåer önskar att centrala myndigheter gör och stöttar mer i kommunikationsarbetet. Mot bakgrund av detta har Riksantikvarieämbetet inom ramen för strategiarbetet tagit fram en särskild strategisk inriktning för kommunikation om världsarven, världsarvskonventionen och arbetet med världsarv. Den strategiska inriktningen för kommunikation presenteras i bilaga sex.

Grundprincipen enligt den strategiska inriktningen är att centrala myndigheter (Riksantikvarieämbetet, Naturvårdsverket och Svenska Unescorådet) ansvarar för kommunikations- och informationsmaterial och underlag som rör världsarven, världsarvskonventionen och världsarvsarbetet generellt. Lokala och regionala aktörer (exempelvis kommuner, museer, besökscenter och naturum) ansvarar för att ta fram kommunikationsmaterial och för att förmedla om varje världsarv specifikt. Lokala och regionala aktörer förmedlar också vidare generell information som tagits fram av centrala myndigheter. Ambitionen är att så långt som möjligt undvika dubbelarbete. Generell information om världsarvskonventionen ska t.ex. inte behöva tas fram av varje världsarv.

Gällande layout och designmässig utformning för kommunikation avser centrala myndigheter framöver att utveckla gemensamma koncept som kan användas av alla världsarv i Sverige för eget producerat material såsom t.ex. skyltprogram, informationstavlor, digital information, utställningar etcetera. Syftet med ett gemensamt koncept är att stärka världsarven i Sverige som varumärke och besöksmål. Tanken är att det ska vara frivilligt att använda konceptet men att en mer enhetlig layout för världsarven i Sverige som helhet på sikt eftersträvas. Gällande världsarvslogotypen kommer Riksantikvarieämbetet fortsatt ansvara för att fatta beslut om användning. Svenska Unescorådet fattar beslut om användning av Unescologotypen. De två logotyperna ska gärna användas tillsammans. För att underlätta vid ansökan om användning av båda logotyperna behöver Riksantikvarieämbetet och Svenska Unescorådet upparbeta tydligare rutiner framöver så att ansökningsförfarandet blir smidigt för användaren.

Ansvar och roller för förmedling och kommunikation på lokal och regional nivå beskrivs i avsnitt 2.4 om nationell organisering, ansvar och roller. Läns museer, stadsmuseer eller andra typer av museer kan vara en resurs i arbetet med att utveckla kommunikation och förmedling av världsarven och har redan idag en aktiv roll i flera världsarv. På lokal och regional nivå bör man överväga att utnyttja museerna än mer som resurs i arbetet med att utveckla kommunikation och förmedling av världsarven.

Ett särskilt kommunikationsarbete bör bedrivas med skolor som målgrupp. Riksantikvarieämbetet har även ett regeringsuppdrag att kartlägga kulturarvets

betydelse för skolväsendet och ska inom ramen för det arbetet särskilt analysera hur världsarven kan vara en resurs för skolväsendet. Detta uppdrag ska avrapporteras till regeringen den 30 oktober 2020. Hur världsarvens arbete med skolelever som målgrupp bör utvecklas framöver tydliggörs i samband med avrapporteringen av detta regeringsuppdrag.

2.9 Kunskapsförsörjning – kompetensutveckling, forskning och utveckling

Enligt världsarvskonventionen ska staterna se till att det finns tillräcklig kunskap och kompetens för att kunna skydda och förvalta världsarven och att det finns tillräckligt god forskning och utveckling som bidrar till att utveckla kunskapsförsörjningen.⁹⁰

Behov av att utveckla kunskap och kompetens om världsarvskonventionen och världsarvsarbetet har lyfts i dialogerna med berörda aktörer, särskilt gällande politikernas och beslutsfattares kompetens och kunskaper. Behov av att utveckla arbetet med kunskapsförsörjning genom forskning och utveckling har dock inte lyfts i någon större utsträckning av världsarvens aktörer. Dock har några lyft problem med att forskningsresultat inte alltid kommer världsarven till del.

I Sverige och utomlands bedrivs en relativt omfattande fristående vetenskaplig forskning och utveckling om konventionen och enskilda världsarv i Sverige som ofta görs i samarbete med världsarven. Exempel finns också på både kortare och längre forskningsprogram om världsarv. Forskningen kan antingen initieras självständigt av forskare vid universitet och högskolor eller genom samarbeten med världsarven. Ett exempel på forskningssamarbete är mellan Institutionen för historiska studier vid Göteborgs universitet och Vitlycke museum om svenskt hållritningsforskningsarkiv omfattande världsarvet Hällristningarna i Tanum.⁹¹ Ett annat aktuellt forskningsprojekt som bedrivs på statsvetenskapliga institutionen vid Lunds universitet handlar om världsarvspolitik och hur världsarven används i politiska syften.⁹²

Liksom inom andra forskningsområden behöver kunskapsbasen för världsarvsarbetet fortsätta att utvecklas, befintlig kunskap kan behöva omprövas och nya kunskapsluckor uppstår ständigt. I takt med att världsarvsarbetet utvecklas behöver också forskningen bidra med ny kunskap. Det kan gälla bidrag och koppling till Agenda 2030-målen, klimat- och katastrofberedskap eller utveckling

⁹⁰ Världsarvskonventionen, artikel 5. C, d och e, artikel 11. 7. Av konventionen framgår också att Världsarvskommittén ska samordna och uppmuntra till studier och forskning som behövs för upprättandet av världsarvslistas.

⁹¹ Se Svenskt hållritningsarkiv: <http://www.shfa.se/> 2019-06-04.

⁹² Se: <https://www.svet.lu.se/forskning/forskningsprojekt/varldsarvets-politik> 2019-06-04.

av förvaltningsorganisation och legalt skydd. Men generellt sett och i jämförelse med andra forskningsområden är bedömningen att kunskapsförsörjning från forskning och utveckling om världsarv är relativt god.

En viktig utgångspunkt i svensk forskningspolitik är att värna och stärka den fria forskningen samtidigt som forskningspolitiken svarar mot globala och nationella samhällsutmaningar. Att lärosätena samverkar med det omgivande samhället framhålls som en framgångsfaktor för att bland annat vara relevant och komma samhället till del.⁹³ Idag finansieras forskningen av statliga och privata forskningsfinansiärer. Möjligheter till finansiering finns också internationellt, exempelvis från EU:s forskningsprogram. Riksantikvarieämbetet och Naturvårdsverket är exempel på myndigheter som kan finansiera forskning om världsarv och har finansierat flera externa forskningsprojekt med världsarvsanknytning. Inom ramen för strategiarbetet har det inte framkommit att det skulle finnas några behov av att göra förändringar i forskningsfinansieringen. Mot bakgrund av detta och att den fria forskningen bör värnas och kunskapsförsörjningen för världsarvsarbetet bedöms som god föreslås inte några förändringar i forskningsfinansieringen för världsarvsarbetet. Istället uppmanas forskare fortsätta bedriva forskning med anknytning till världsarvsarbetet i god samverkan med det omgivande samhället och till exempel bidra med nya kunskaper där behov av utveckling i världsarvsarbetet behövs. Ett tydligt sådant område är världsarvsarbetets bidrag till och koppling till Agenda 2030-målen. Samarbetet mellan forskning och praktik kan också med fördel öka i syfte att forskningen kommer världsarven till del i större utsträckning. Det kan ske genom att forskare bjuds in att presentera resultat, brukarmedverkan i projekt, inkludering av universitet- och högskolor i förvaltningsråden samt genom att lyfta forskningsuppdraget i råden och i förvaltningsplanerna. Även att utnyttja museerna och Unesco-professorerna⁹⁴ som resurser för kunskapsutveckling och resultatförmedling kan vara bra.

Gällande behov av att utveckla kunskaper och kompetens om världsarv och världsarvskonventionen hos allmänheten och olika aktörer och beslutsfattare är de planerade utvecklingsinsatser som beskrivs i avsnittet ovan och i bilaga sex ett sätt att möta detta behov. Även de tydliggöranden som görs för arbetet i denna strategi är ett sätt att bidra till att kunskapen och kompetensen om världsarv och världsarvsarbetet ökar, exempelvis gällande vad åtagandet med världsarvskonventionen innebär, hur organisering, ansvar och roller är riggat på

⁹³ Prop. 2016/17:50 *Kunskap i samverkan – för samhällets utmaningar och stärkt konkurrenskraft*

⁹⁴ Unesco-professorerna finns inom de teman Unesco arbetar med. Professurerna (UNESCO Chairs) introducerades av Unesco 1992 och syftar till att genom nätverk och kunskapsutbyten mellan lärosäten i olika länder och världsdelar, främja forskning och högre utbildning. För närvarande finns åtta professorer i Sverige. Linnéuniversitetet innehar en Unescoprofessor om framtidsfrågor för kultur- och naturarv (UNESCO Chair on Heritage Futures).

nationell nivå och hur frågor såsom hållbar utveckling, planerade förändringar i eller i anslutning till ett världsarv etcetera ska hanteras. Gällande kompetensutveckling och utbildning kopplat till världsarvskonventionen finns olika utbildningsprogram internationellt. Utbildningsprogrammet World Heritage Leadership Programme⁹⁵ riktar sig bland annat till världsarven i Norden och kan t.ex. vara lämpligt för världsarvens samordnare att gå för att utveckla sin kompetens i världsarvsarbetet. Utöver detta finns behov av fler tillfällen för att utbyta erfarenheter och kompetensutveckling inom specifika utvecklingsområden för världsarvsarbetet i Sverige gällande t.ex. förvaltningsplaner, världsarvsarbetet utifrån Agenda-2030-målen och världsarvens kris- och katastrofberedskap. Därför planerar de centrala myndigheterna för världsarvsarbetet att arrangera årliga träffar eller workshops med möjlighet för världsarvens aktörer att utbyta erfarenheter och utveckla kompetens inom olika specifika utvecklingsområden eller med olika teman. För att möta det behov som flera aktörer lyft gällande kompetensutveckling för politiker och beslutsfattare kan en särskild workshop/informationstillfälle/utbildning arrangeras med beslutfattare som målgrupp om det finns önskemål om detta.

2.10 Finansiering

Världsarvsarbetet finansieras idag gemensamt genom privata, kommunala, regionala och statliga medel. Ägare och förvaltare som kan vara både privata och offentliga finansierar t.ex. en stor del av det vård- och underhållsarbete som krävs för att bevara världsarvens värden. Därtill finns olika utvecklingsprojekt som bedrivs inom ramen för världsarvsarbetet som får olika EU-stöd. Även framöver ska världsarvsarbetet bekostas av kommunala, regionala, statliga och privata medel samt EU-medel. I dialogerna med länsstyrelserna och världsarvens övriga aktörer på lokal och regional nivå har det tydligt framkommit att aktörerna anser att den statliga finansieringen av världsarvsarbetet är otillräcklig och behöver utvecklas. Att staten finansierar världsarvsarbetet i större utsträckning anses som en viktig symbol för att markera att världsarvsarbetet är viktigt och prioriterat.

2.10.1 Hur den statliga finansieringen bör utvecklas

I dagsläget finns inga generella statliga bidrag eller anslag öronmärkta för världsarv som är kulturarv. Gällande världsarv som är naturarv får Höga kusten öronmärkta bidrag från Naturvårdsverket för delar av världsarvsarbetet och Föreningen Lapoatjuottjudus som förvaltar världsarvet Laponia får bidrag från

⁹⁵ Programmet har utvecklats av Klima- og miljødepartementet i Norge tillsammans med IUCN och ICCROM. Det genomförs i samarbete med Icomos och IUCN och i samverkan med Icomos och Unescos världsarvscenter. Syftet är att utveckla bevarande och förvaltning av natur- och kulturarv genom att utveckla arbetet med världsarvskonventionen och dess bidrag till en hållbar samhällsutveckling.

Riksantikvarieämbetet och Naturvårdsverket för arbetet i enlighet med Laponiaförordningen (2011:840). Däremot finns andra bidrag som inte gäller specifikt för världsarv som flera världsarv har möjlighet att söka. Bidrag kan dock inte fås för löpande arbete eller finansiering av tjänster. Statliga fastighetsförvaltare är inte berättigade till stöd från andra statliga myndigheter. Dessa myndigheters förvaltning av mark och fastigheter finansieras istället direkt från statens budget.

Ideella organisationer kan söka stöd till världsarvsarbetet för arbete som syftar till att bidra till människors möjlighet att uppleva, förstå och ta ansvar för kulturmiljön och som främjar att en mångfald av kulturmiljöer bevaras, används och utvecklas.⁹⁶ Ett liknande bidrag finns att söka för ideella miljöorganisationers arbete.⁹⁷ Medel finns också att söka från de bidrag Riksantikvarieämbetet beviljar enligt förordningen (2017:628) om statsbidrag till kulturarvsarbetet. Det övergripande ändamålet för bidraget är att öka delaktigheten i kulturarvsarbetet och allmänhetens tillgång till kulturarvet. Arbetslivsmuseer, hembygdsmuseer och ideella kulturarvsverksamheter har möjlighet att söka detta bidrag. Därtill finns de medel att söka som länsstyrelserna beviljar till vård, underhåll och tillgängliggörande av kulturmiljöer genom anslaget 7:2 Bidrag till kulturmiljövård som i stor utsträckning också används idag för vård, underhåll och tillgängliggörande av världsarven.⁹⁸

De flesta världsarv har idag en samordnare eller motsvarande vars tjänst kan bekostas av olika lokala eller regionala aktörer. Vanligast är att samordnarna bekostas av en kommun eller av länsstyrelsen. Såsom bidragsgivning är utformad idag finns ingen möjlighet att finansiera samordnarnas tjänster eller för den del andra tjänster som pågår löpande genom statliga bidrag. Riksantikvarieämbetet anser samtidigt att världsarvens samordnares arbete har en central betydelse för världsarvsarbetet och det åtagande som Sverige förbundit sig till enligt världsarvsarskonventionen. Mot bakgrund av att lokala och regionala aktörer uttryckt att man uppfattar att den statliga medfinansieringen av världsarvsarbetet är otillräckligt och önskar ett större finansiellt bidrag från staten i världsarvsarbetet framöver föreslår Riksantikvarieämbetet att världsarvssamordnarna delvis finansieras av staten. Medfinansiering bör dock inte ske på bekostnad av anslaget 7:2-anslaget, Bidrag till kulturmiljövård. Länsstyrelserna och samordnarna har uttryckt sig mycket positiv till förslaget men betonar också i likhet med Riksantikvarieämbetet att 7:2 anslaget inte får användas för att bekosta medfinansieringen.

⁹⁶ 2 § förordningen (2014:108) om statsbidrag till ideella organisationer inom kulturmiljöområdet.

⁹⁷ Bidrag till ideella miljöorganisationer ska användas för ideella miljöorganisationers arbete som bidrar till att uppfylla de nationella miljö kvalitetsmålen eller något av de prioriterade målen i EU:s sjunde miljöhandlingsprogram. Naturvårdsverkets regleringsbrev för 2019.

⁹⁸ Förordning (2010:1121) om bidrag till förvaltning av värdefulla kulturmiljöer.

En rimlig nivå för den statliga medfinansieringen bedöms vara 60 procent av samordnarnas tjänst. Medfinansieringen föreslås också villkoras med att samordnarna arbetar utifrån den definition och precisering som görs i världsarvstrategin. I dagsläget rör det sig om 13 tjänster som potentiellt skulle kunna få den föreslagna medfinansieringen. Formerna och nivån för finansiering av arbetet med världsarven Laponia och Höga kustens föreslås inte ändras eftersom arbetat med dessa världsarv finansieras på annat sätt.

Utöver detta avser Riksantikvarieämbetet också att utreda förutsättningarna för att under en period avsätta särskilda bidragsmedel från Riksantikvarieämbetet som kan användas för att utveckla världsarvsarbetet utifrån Agenda 2030-målen. Att ställa om världsarvsarbetet så att det genomsyras av agendan och att världsarven utvecklas till just plattformar och testpiloter som kan visa på natur- och kulturarvs betydelse för Agenda 2030-målen kan betyda att världsarvsarbetet behöver intensifieras och kraftsamlas under en period. Detta motiverar att särskilda bidrag går att söka för just detta.

2.11 Hantering av potentiella nya världsarv

Antalet världsarv ökar varje år och spridningen av världsarv i världen är ojämn. Europa och Nordamerika är kraftigt överrepresenterat på världsarvslistan. Natur är underrepresenterat i förhållande till kulturarv på listan. En tydlig styrsignal från världsarvskommittén är att spridning av världsarv globalt behöver bli bättre med ett bredare innehåll på världsarvslistan och en bättre balans mellan antalet natur- respektive kulturarv. Länder som redan är välrepresenterade på världsarvslistan uppmanas nominera färre objekt, eller avstå helt.⁹⁹ Sverige har därför en restriktiv hållning när det gäller att nominera nya världsarv. Hantering av potentiella nya världsarv är därför inte i fokus i strategin. Däremot får Riksantikvarieämbetet, Naturvårdsverket och Svenska Uneskorådet ibland förfrågningar med idéer och förslag på platser eller objekt att nominera till världsarvslistan. Centrala myndigheter har samtidigt ingen fastställd rutin om hur dessa förslag eller propåer ska hanteras samtidigt som myndigheterna ser ett behov av detta i syfte att göra hanteringen mer transparent och enhetlig.

Mot bakgrund av ovan avser Riksantikvarieämbetet i samarbete med Naturvårdsverket och Svenska Uneskorådet att ta fram och fastställa en rutin för hantering av förslag till nya världsarv.

⁹⁹ Världsarvskommittén (1994 uppdaterad 2011) *Global Strategy for a representative, balanced and credible World Heritage List*.

2.12 Inriktning för det internationella arbetet

Aktörer på lokal, regional och nationell nivå ingår i olika internationella samarbeten. Det sker i olika former och för olika syften utifrån roller, ansvar, behov och möjligheter. Enligt regeringens strategi för Sveriges samarbete med Unesco 2018-2021 ska Sverige bland annat verka för att världsarvens betydelse för ekonomiskt, socialt och miljömässigt hållbar utveckling tillvaratas och utvecklas. Erfarenheter från det nationella världsarvsarbetet ska reflekteras i det globala samarbetet. Sverige ska verka för att arbetet i Unescos konventioner utvecklas och reformeras och att experternas roll värnas i styrelserna och kommittéerna för de kulturkonventioner som Sverige ratificerat. Utöver Strategin för Sveriges samarbete med Unesco ska Sveriges politik för global utveckling vägleda det internationella arbetet. Grundprincipen enligt Sveriges politik för global utveckling är att Sveriges agerande ska ta hänsyn till vilka konsekvenser den får för den globala utvecklingen och Agenda 2030-målen och att Sveriges agerande mellan olika politikområden är samstämmigt.

Sverige som stat följer och deltar på världsarvskommitténs årliga möten och på världsarvskonventionens generalförsamlings möten som är vartannat år. Regeringen utser vilka som representerar Sverige på mötena. Kulturdepartementet, Sveriges delegation vid OECD och Unesco, Riksantikvarieämbetet och ibland Naturvårdsverket brukar representera Sverige. Inför mötena behöver Sverige ha en position som Sverige driver på mötet, vilket regeringen ansvarar för att ta fram. Svenska Unescorådet, Riksantikvarieämbetet och Naturvårdsverket brukar ingå i beredningen av positionen och bidrar med underlag.

På de internationella mötena ökar trenden att rekommendationerna till beslut från de rådgivande organens¹⁰⁰ experter frångås i större utsträckning än tidigare. Det är en viktig utmaning framöver att hantera. Sverige har varit en aktiv deltagande part på mötena och stödjer att experternas rekommendationer följs vilket bedöms vara motiverat även framöver. Även att fortsatt driva hållbarhetsperspektivet i världsarvsarbetet talar för ett fortsatt aktivt deltagande. Strategin föreslår att en raminstruktion utarbetas för Sveriges internationella deltagande på möten. Syftet med en sådan instruktion är att tydliggöra Sveriges ståndpunkter inför internationella möten och se till att de är väl förankrade och samstämmiga med Sveriges arbete i Unesco i övrigt och inriktningarna och prioriteringarna inom olika politikområden i enlighet med Sveriges politik för global utveckling.

Gällande utvecklingsbehov i det internationella arbetet har det inte lyfts något direkt i dialogerna med lokala och regionala aktörer. Snarare lyfts internationella samarbeten och erfarenhetsutbyten som positivt och utvecklande för arbetet särskilt gällande de samarbeten som sker med världsarv i andra länder och nordiska

¹⁰⁰ Icomos, IUCN, Iccrom

samarbeten. Det enda som lyfts som ett utvecklingsbehov är att lokala och regionala aktörer önskar att information från världsarvskommitténs och världsarvskonventionens generalförsamlings möten förmedlas bättre till regionala och lokala aktörer. Mot bakgrund av detta planerar Riksantikvarieämbetet att förbättra arbetet med att vidareförmedla information från de internationella mötena inom ramen för de satsningar som planeras inom ramen för kommunikation, se avsnitt 2.7.

I övrigt bör lokala regionala och nationella aktörer fortsätta prioritera internationella samarbeten och erfarenhetsutbyten med världsarvsaktörer i andra länder. Samarbete och internationellt utbyte bidrar till hållbar utveckling och en fredligare värld vilket är ett centralt syfte i världsarvsarbetet. Idag finns exempelvis följande typer av samarbeten:

- Transnationella samarbeten mellan aktörer i olika länder på grund av att världsarv finns som omfattar flera länder (Struves meridianbåge och Höga kusten och Kvarkens skärgård),
- Samarbeten mellan världsarv i olika länder som har mycket gemensamt, t.ex. stadskärnor, världsarv som omfattar urfolks kulturarv, odlingslandskap etcetera.
- Samarbeten som syftar till kunskaps- och kompetensutveckling, exempelvis internationella utbildningar.
- Samarbeten mellan olika världsarvsaktörer inom Norden, Östersjöområdet och mellan världsarvsföreningar och världsarvsnätverk.

2.13 Strategins konsekvenser för berörda aktörer

Världsarvsstrategin förväntas leda till att världsarvsarbetet i enlighet med världsarvskonventionen utvecklas. Förhoppningen är att världsarvsarbetet bidrar mer och är en resurs för en hållbar utveckling på lokal, regional, nationell och global nivå. I det inbegrips också att arbetet bidrar till en fredligare värld, ökat internationellt samarbete och säkerhet. I större utsträckning än tidigare kan världsarven visa på natur- och kulturarvs betydelse för Agenda 2030-målen. Olika aktörers roller i världsarvsarbetet förväntas också bli tydligare och därmed mer effektivt och ändamålsenligt i linje med konventionen samtidigt som synergier tas till vara för andra samhällsmål och intressen. Eventuella målkonflikter med andra samhällsintressen förväntas kunna hanteras på ett smidigare sätt. Vidare förväntas världsarven komma fler till del än tidigare och kunskaper om och förståelsen för hur samhällen och jorden har utvecklats bedöms öka.

I och med strategin får världsarvsaktörer på lokal, regional och nationell nivå en ny strategisk inriktning att arbeta utifrån. Därför behöver samtliga världsarvsaktörer på olika nivåer göra en bedömning av hur dess verksamhet eventuellt behöver förändras i enlighet med den nya inriktningen. Inom kort planerar Riksantikvarieämbetet att ta fram en nationell handlingsplan som syftar till att tydliggöra hur och med vilka tidsramar strategin planeras genomföras. Utöver detta kan det också vara bra att varje aktör var för sig tar fram handlingsplaner för det egna arbetet. Därtill bör världsarvens förvaltningsråd bedöma om det finns behov av att uppdatera eller vidareutveckla förvaltningsplanerna utifrån det nationella världsarvsarbetets nya inriktning i enlighet med strategin.

Riksantikvarieämbetet har också gjort en översiktlig analys och bedömning av strategins konsekvenser för var och en av de aktörer som omfattas av världsarvsarbetet på nationell, regional och lokal nivå. Bedömningen är dock preliminär eftersom det är svårt att göra en analys av konsekvenserna för berörda aktörer innan en handlingsplan för strategin har fastställts. Även konsekvenser som kan följa av eventuella revideringar i världsarvens förvaltningsplaner är svåra att bedöma i det här läget.

2.13.1 Riksantikvarieämbetet

Riksantikvarieämbetets ansvar och roll förändras inte i någon nämnvärd utsträckning sedan tidigare. Däremot är en konsekvens av strategin att Riksantikvarieämbetet behöver göra mer och därmed prioritera om resurser inom myndigheten. Riksantikvarieämbetet behöver t.ex. som övergripande ansvarig myndighet för världsarvskonventionen ta ett ledande ansvar för strategins genomförande och de utvecklingsområden som identifierats i strategiarbetet. Riksantikvarieämbetet behöver också ta en mer aktiv och stöttande roll gentemot andra myndigheter och aktörers arbete på nationell, regional, och lokal nivå än tidigare. Vidare planerar Riksantikvarieämbetet tillsammans med Naturvårdsverket och Svenska Uneskorådet arrangera fler tillfällen och workshops än tidigare för erfarenhetsutbyte och kompetensutveckling inom temana av strategin identifierade utvecklingsområden. Därtill planerar Riksantikvarieämbetet bidra med mer generell information om världsarvskonventionen, världsarvsarbetet och världsarven framöver, exempelvis genom att ta fram övergripande information som kan användas av världsarven i deras kommunikationsarbete. Ett annat exempel är att Riksantikvarieämbetet planerar utveckla gemensamma utställnings- och besöksmålskoncept som kan användas av alla världsarv.

2.13.2 Naturvårdsverket

Naturvårdsverkets roll och uppgifter i världsarvsarbetet förändras inte i någon större utsträckning till följd av strategin mer än att Naturvårdsverket i likhet med Riksantikvarieämbetet och Svenska Uneskorådet tar en mer aktiv och stöttande roll

gentemot andra myndigheter och aktörers arbete på nationell, regional, och lokal nivå än tidigare. I och med att världsarvsarbetet mer uttalat än tidigare ska bidra aktivt till Agenda 2030-målen ska Naturvårdsverkets inom sitt befintliga arbete tydligare sträva efter ett starkare bidrag till Agenda 2030-målen i världsarvsarbetet utifrån sitt ansvarsområde för miljö, naturvård och friluftsliv.

2.13.3 Svenska Unescorådet

Svenska Unescorådets roll och uppgifter förändras inte till följd av världsarvsstrategin i någon större utsträckning. Svenska Unescorådet behöver dock mer än tidigare bidra i arbetet med att utveckla världsarvsarbetets kommunikation och förmedling. Rådet förväntas bidra med kunskaper och underlag i kommunikationsarbetet inom för myndigheten relevanta områden såsom världsarvskonventionen, världsarvsarbetets globala koppling, Agenda 2030-målen, Unesco och resten av FN samt utbildningsfrågor. Svenska Unescorådet får en tydligare roll att stödja och ge råd till övriga aktörer i världsarvsarbetet och planerar att tillsammans med Riksantikvarieämbetet och Naturvårdsverket arrangera tillfällen för erfarenhetsutbyte och kompetensutveckling. Svenska Unescorådet får även en roll i beredningsarbetet av initiativ till nya nomineringar av världsarv.

2.13.4 Länsstyrelserna

Enligt strategin kommer centrala myndigheter i större utsträckning än tidigare stötta världsarvsarbetet och tillhandahålla gemensamma lösningar och material för t.ex. kommunikation. Förhoppningen är att länsstyrelserna och även andra aktörer till viss del kommer avlastas något till följd av detta. Den föreslagna statliga medfinansieringen av samordnarna kan eventuellt också avlasta länsstyrelserna beroende på om länsstyrelserna finansierar samordnarens tjänst idag eller inte.

Gällande länsstyrelsernas ansvar och roll medför strategin inga större förändringar. Länsstyrelsens ansvar för att bevaka/ha uppsikt över världsarven förtydligas i strategin men det är ingen förändring i faktiskt ansvar sedan tidigare i och med det ansvar länsstyrelserna har för uppsikt i länet i enlighet med hushållningsförordningen. Länsstyrelserna kan dock behöva utveckla sitt arbete med bevakning/uppsikt till följd av strategin beroende på hur utvecklat detta arbete är idag.

En ny roll länsstyrelserna får till följd av strategin är att länsstyrelserna formellt ska ansvara för att utse världsarvens förvaltningsråd och samordnare i samråd med lokala och regionala aktörer. Länsstyrelserna ska också säkerställa att det finns uppdaterade förvaltningsplaner för världsarven. Åtagandet innebär dock inte att ansvara för att upprätta förvaltningsplaner såvida man inte har kommit överens om det i förvaltningsrådet. Därtill förväntas länsstyrelserna delta mer på träffar och

workshops till följd av strategin. I övrigt är det svårt att säga något generellt om vilka konsekvenser strategin förväntas få för länsstyrelserna eftersom det finns en stor variation i vilken roll länsstyrelserna tidigare har haft i världsarvsarbetet. Även framöver finns ett utrymme för länsstyrelserna att forma sin roll och sitt ansvar i världsarvsarbetet utifrån lokala och regionala förutsättningar och behov.

2.13.5 Förvaltningsråden

Förvaltningsrådets roll förtydligas och formaliseras i strategin. Även förvaltningsrådets ansvar för att ta fram och uppdatera förvaltningsplaner förtydligas. Det är också troligt att förvaltningsplanerna behöver uppdateras i enlighet med världsarvsstrategins identifierade behov av att utveckla världsarvsarbetet. Därtill finns mer förtydligade krav på kommunikation och förmedling av världsarven, vilket förvaltningsrådets aktörer ansvarar för på världsarvsnivå. Beroende på hur utvecklat kommunikationsarbetet är sedan tidigare kan förvaltningsrådets aktörer behöva bidra i detta arbete.

2.13.6 Världsarvens samordnare

Världsarvens samordnares roll förtydligas och formaliseras i strategin. Strategins förslag att staten medfinansierar samordnarnas tjänst förväntas bidra till att deras förutsättningar att bedriva ett kvalitativt och utvecklingsinriktat arbete säkras. Därutöver är förhoppningen att samordnarna till viss del avlastas i och med centrala myndigheters ambitioner med att stötta mer på olika sätt och att centrala myndigheter levererar fler gemensamma lösningar och koncept. Även arbete med att eventuellt uppdatera förvaltningsplanerna i enlighet med strategin kan innebära att samordnarnas arbete intensifieras. Eventuella uppdateringar av förvaltningsplanerna kan också innebära förändrade arbetsuppgifter för samordnarna.

2.13.7 Kommunerna

Vilka konsekvenser strategin får för kommunerna beror till viss del på vilken roll kommunen har i världsarvsarbetet. Exempelvis kan den föreslagna statliga medfinansieringen av samordnarna avlasta kommunens budget om samordnaren idag finansieras av kommunen. Eventuella uppdaterade förvaltningsplaner kan också få konsekvenser för vilka uppgifter kommunerna har i världsarvsarbetet framöver. I strategin uppmanas kommunerna att uppdatera översikts- och detaljplaner utifrån befintliga eller uppdaterade riksintressen om de inte är uppdaterade. Det kan medföra att kommunen behöver prioritera detta arbete. Vidare är förhoppningen att även kommuners världsarvsarbete avlastas till viss del i och med centrala myndigheters ambitioner med att stötta världsarvsarbetet på lokal och regional nivå mer och att centrala myndigheter levererar fler

gemensamma lösningar och kommunikationskoncept. I övrigt bedöms inte strategin få konsekvenser för kommunernas arbete.

2.13.8 Övriga beslutsfattande myndigheter

Strategin bedöms inte få några konsekvenser för övriga beslutsfattande myndigheter. Förhoppningsvis kan också förtydliganden av ansvar, roller och processer för beslut förenkla beredningen av beslut som gäller förändringar som planeras i eller i anslutning till ett världsarv. Vidare finns en mer uttalad möjlighet än tidigare att få rådgivning och stöd i svåra beslut som rör världsarv.

2.13.9 Ägare och nyttjanderättshavare

Strategin bedöms inte få några konsekvenser som innebär förändringar för ägare och nyttjanderättshavare som förvaltar världsarv. Dock kan eventuella uppdaterade förvaltningsplaner innebära att ägare och nyttjanderättshavare får andra åtaganden än tidigare beroende på vad lokala och regionala aktörer avtalar.

2.13.10 Regioner, museer, besökscentrum och naturum

Strategin kan innebära att regioner och museer får en förändrad eller vidgad roll i världsarvsarbetet framöver. I sådant fall är det lokala och regionala aktörer som tillsammans kommer överens om sådana förändringar med utgångspunkt i deras förutsättningar och behov. Det kan t.ex. handla om att regioner och museer tar en mer aktiv roll i att bidra i världsarvsarbetet kring utveckling, förmedling och kommunikation. Därutöver kommer det arbete med förmedling och kommunikation om världsarven som redan bedrivs idag på lokal och regional nivå av tex. lokala och regionala museer, besökscentrum och naturum uppbäckas mer av centrala myndigheter till följd av strategin. Detta bedöms delvis avlasta besökscentrenas, naturummens och museernas arbete med förmedling och kommunikation om världsarven.



Världsarvsförordning (20xx-xxx)

Inledning

1 §

Denna förordning gäller hantering av vissa av de förpliktelser som uppstått för Sverige med anledning av att Sverige har åtagit sig att följa Unescos konvention av den 16 november 1972 om skydd för världens kultur- och naturarv (världsarvskonventionen).

Det finns 15 områden i Sverige som är upptagna på världsarvslistan i enlighet med världsarvskonventionen (världsarv).

De förpliktelser som regleras i denna förordning är

- beredning av förslag på nya världsarv
- ansvar för frågor om vård av kultur- och naturarv
- skydd av världsarven i den nationella rätten
- ansvar att informera om världsarven, samt
- ansvar att rapportera till Unesco om förvaltningen av de svenska världsarven.

Ansvaret fördelas enligt denna förordning mellan Riksantikvarieämbetet, Naturvårdsverket, Svenska Unescorådet och länsstyrelserna.

Författningskommentar:

Förslaget är här en sammanhållande förordning. Ett alternativ är att lägga in reglerna i respektive myndighets instruktion. Fördelen med en sammanhållande förordning är att den ger överblick över ett specifikt område. Men om en myndighet vill ha överblick över sina uppgifter är det ett bättre alternativ att lägga in det i myndighetens instruktion. Man kan även hänvisa i instruktionen till en förordning. På så sätt uppnår man både tydlighet i uppdraget och överblick över världsarvsarbetet. Förslaget borde således vara en världsarvsförordning samt hänvisning till denna i respektive myndighets instruktion.

2 §

I beslutet enligt världsarvskonventionen att föra upp ett kultur- eller naturarv på världsarvslistan anges världsarvets särskilt stora universella värden. Dessa värden garanteras i svensk rätt som dock använder andra begrepp.

Bland annat följande författningar ger möjlighet för svenska myndigheter att säkerställa skyddet

- 1) kulturmiljölagen (1988:950)

- 2) kulturmiljöförordningen (1988: 1188)
- 3) förordningen (2010:1121) om bidrag till förvaltning av värdefulla kulturmiljöer
- 4) plan- och bygglagen (2010:900)
- 5) plan- och byggförordningen (1987:383)
- 6) förordningen (2013:558) om statliga byggnadsminnen
- 7) miljöbalken (1998:808) och därtill lämpliga förordningar, främst förordningen (1998:896) om hushållning med mark- och vattenområden m.m., förordningen (1998:1252) om områdesskydd enligt miljöbalken m.m., nationalparksförordningen (1987:938), förordningen (1998:200) om tillsyn enligt miljöbalken och miljöbedömningsförordningen (2017:966)
- 8) skogsvårdslagen (1979:429)
- 9) skogsvårdsförordningen (1993:1096)
- 10) Rennäringslagen (1971:437) och rennäringsförordningen (1993:384)

Bestämmelser om världsarven finns även i bland annat förordningen (2010:1770) om geografisk miljöinformation och vägmärkesförordningen (2007:90).

För världsarvet Laponia gäller särskilda bestämmelser enligt Laponiaförordningen (2011:840).

Världsarvsarbetet ska bedrivas med utgångspunkt i världsarvskonventionen, de nationella kulturpolitiska målen, de nationella målen för kulturmiljöarbetet, miljö kvalitetsmålen och Förenta nationernas resolution (A/RES/70/1) om agenda 2030 för hållbar utveckling omfattande 17 mål.

Författningskommentar:

Den här paragrafen syftar till att ge en överblick över vilka regler som gäller för skydd av världsarven. När nya förordningar eller lagar beslutas som gäller världsarven så fyller man på listan. Detta är ett effektivt sätt att få överblick.

Begreppet "garanteras" är hämtat från regeringens skrivelse 2001/02:171.

Centrala myndigheter för Sveriges världsarvsarbete

3 § Centrala myndigheter har uppsiktsansvar över världsarven på nationell nivå. Riksantikvarieämbetet har uppsiktsansvar över kulturarv och Naturvårdsverket har uppsiktsansvar över naturarv. I enlighet med Förordning (1998:896) om hushållning med mark- och vattenområden ska berörda myndigheterna i samverkan med länsstyrelserna följa utvecklingen av frågor om hushållningen med mark- och vattenområden.

4 §

Riksantikvarieämbetet är nationell samordnare och har det övergripande ansvaret för Unescos konvention om skydd för världens kultur- och naturarv.

Riksantikvarieämbetet

- bereder frågor om kulturarv, inklusive förslag på nomineringar av världsarv åt regeringen
- har ett övergripande informationsansvar om världsarven och konventionen
- ansvarar för och samordnar uppföljning och rapportering till Unesco.

5 §

Riksantikvarieämbetet beslutar om tillstånd till användning av världsarvsemmblemet.

6 §

Naturvårdsverket

- bereder frågor om naturarv, inklusive förslag på nomineringar av världsarv åt regeringen
- har ett övergripande informationsansvar för världsarv som utsetts på grund av dess naturvärden
- ansvarar för att Unescos krav på uppföljning och rapportering gällande naturarven fullföljs.

7 §

Svenska Unescorådet

- bistår regeringen med råd, underlag, förslag och yttranden i frågor som rör Unescos verksamhet och Sveriges deltagande i denna verksamhet,
 - informerar, sprider kännedom om och skapar intresse i Sverige för Unescos verksamhet,
- handlägger och samordnar ärenden som Sverige har tagit emot från Unesco eller som rör Unescos verksamhet,

Länsstyrelserna

8 §

Vissa av länsstyrelserna är ansvariga för ett eller flera världsarv.

Länsstyrelsernas ansvar för ett världsarv omfattar skyldighet att

- a) bevaka världsarven och underrätta Riksantikvarieämbetet så snart risk för skada på världsarv uppstår. I de fall det gäller världsarven Laponia och Höga kusten och Kvarkens skärgård ska även Naturvårdsverket underrättas
- b) på begäran av Riksantikvarieämbetet eller Naturvårdsverket ansvara för rapportering om världsarvets förvaltning i samband med den periodiska rapporteringen till Unesco
- c) I samråd med lokala och regionala aktörer i världsarvsarbetet utse ett förvaltningsråd och en samordnare för världsarvet
- d) säkerställa att det finns en förvaltningsplan för världsarvet och att den uppdateras löpande.

Länsstyrelserna bereder eventuella förslag gällande nya världsarv på regional nivå i samarbete med Riksantikvarieämbetet och Naturvårdsverket och i samverkan med Svenska Unescorådet. Riksantikvarieämbetet och Naturvårdsverket avgör vilka eventuella förslag som ska beredas för nominering i samråd med Svenska Unescorådet.

<i>Författningskommentar:</i>

9 §

Länsstyrelsen i Stockholms län ansvarar för följande världsarv: Drottningholms slottsområde (1991), Birka och Hovgården (1993) och Skogskyrkogården (1994).

Länsstyrelsen i Västmanlands län ansvarar för världsarvet Engelsbergs bruk (1993).

Länsstyrelsen i Västra Götalands län ansvarar för världsarvet Hällristningsområdet i Tanum (1994).

Länsstyrelsen i Gotlands län ansvarar för världsarvet Hansestaden Visby (1995).

Länsstyrelsen i Norrbottens län ansvarar för världsarvet Gammelstads kyrkstad (1996), världsarvet Laponia (1996) och den del av världsarvet Struves meridianbåge (2005) som ligger inom svenskt territorium.

Länsstyrelsen i Blekinge län ansvarar för världsarvet Örlogsstaden Karlskrona (1998).

Länsstyrelsen i Västernorrlands län ansvarar för den del av världsarvet Höga kusten och Kvarkens skärgård (2000, utvidgat 2006) som ligger inom svenskt territorium.

Länsstyrelsen i Kalmar län ansvarar för världsarvet Södra Ölands odlingslandskap (2000).

Länsstyrelsen i Dalarnas län ansvarar för världsarvet Falun och Kopparbergslagen (2001).

Länsstyrelsen i Hallands län ansvarar för världsarvet Grimeton radiostation (2004).

Länsstyrelsen i Gävleborgs län ansvarar för världsarvet Hälsingegårdarna (2012).

Inom parentes anges det år området blev världsarv.

Förvaltningsråd

10 §

Förvaltningsrådets uppgift är att utgöra ett forum för samverkan, samråd och samtal mellan berörda aktörer.

Länsstyrelsen ska och berörd/berörda kommun/kommuner bör ingå i förvaltningsrådet. Därutöver kan t.ex. ägare, universitet och högskolor, museer, besöksnäring, ideella organisationer och företrädare för boende ingå i rådet.

Ett förvaltningsråd kan utgöra en styrelse eller liknande för en organisation som bildats för att förvalta världsarvet.

För världsarvet Laponia gäller Laponiaförordningen (2011:840) som gäller före bestämmelserna i denna förordning.

Författningskommentar:

Det föreligger inget hinder enligt ovanstående skrivning att utse redan befintlig styrelse för Laponia eller Grimeton till förvaltningsråd. Vi tror det är bra att ha samma begrepp för alla världsarv även om funktionen förvaltningsråd i praktiken innehas av en redan befintlig grupp som samtidigt är ex.vis. styrelse för en stiftelse. Man kan även tänka sig att förvaltningsrådet utgörs av styrelsen med komplettering av företrädare för t.ex. universitet och högskolor och andra aktörer.

Överklagande

11 §

Riksantikvarieämbetets beslut om användning av världsarvsemmet kan inte överklagas.

Författningskommentar:

Detta är det enda beslut som kan ha verkningar för enskilda. Vi såg inte i dagsläget behov av att ange att utseende av förvaltningsråd eller samordnare inte ska kunna överklagas. Men det kan vi fundera på.

Bemyndigande

12 §

Riksantikvarieämbetet får efter samråd med Naturvårdsverket meddela de föreskrifter som behövs om verkställigheten av denna förordning.

IKRAFTTRÄDANDEBESTÄMMELSER

Denna förordning träder i kraft den XXXXXX

Daniels Per-Erik RK STAB

Från: Maria Wikman <maria.wikman@raa.se>
Skickat: den 5 juni 2019 16:13
Till: 'region@regionblekinge.se'; 'landstinget.dalarna@ltdalarna.se'; 'rg@regiongavleborg.se'; REGION HALLAND officiell e-post; 'region@regionkalmar.se'; 'regionnorrbottn@norrbottn.se'; 'registrator.lsf@sll.se'; 'region.vasternorrland@rvn.se'; 'region@regionvastmanland.se'; 'post@vregion.se'
Ämne: Remiss nationell världsarvsstrategi Svar 19 augusti
Bifogade filer: Remiss världsarvsstrategin 5 juni.docx; Remiss världsarvsförordning 5 juni.docx

Hej,
Riksantikvarieämbetet fick 2017-10-19 uppdraget av regeringen att utarbeta en nationell världsarvsstrategi. Syftet med uppdraget är att ytterligare tydliggöra roller, ansvar och framtida inriktning. Inom ramen för uppdraget ska Riksantikvarieämbetet samarbeta med Naturvårdsverket och Svenska Unescorådet. Uppdraget ska även genomföras i dialog med andra berörda myndigheter, kommuner och aktörer inklusive förvaltare av världsarv så att strategin kan utgöra ett stöd för deras fortsatta arbete.

Som ett led i detta samarbete och dialog med berörda aktörer vill vi nu stämma av och inhämta synpunkter på vårt utkast på strategi med er. Utkastet har beretts med företrädare för Naturvårdsverket och Svenska Unescorådet.

Strategin består av två kapitel med ett antal bilagor. Bilagorna kommer inte att remitteras. Bilagorna är underlagsdelar till strategin med mer resonemang om vad som ligger till grund för strategin. Utöver strategin bifogas också ett utkast på ny förordning för världsarvsarbetet som syftar till att tillmötesgå olika aktörers önskan om att ansvar och roller i världsarvsarbetet borde återspeglas i författningstext/myndighetsinstruktion. Vi önskar också kommentarer/reflektioner/förslag på detta utkast på förordning.

Vi önskar få era synpunkter på detta underlag senast den **19 augusti 2019** till e-postadress maria.wikman@raa.se. Vidare är det bra om era synpunkter framgår i ett separat word-dokument med hänvisning till sidorna i de olika utkasten.

Ett syfte med strategin är att ansvar och roller i världsarvsarbetet blir tydligare än tidigare och att strategin kan fungera som stöd för ert fortsatta arbete. Fundera därför lite extra på om vårt förslag på strategi uppfyller detta syfte.

Med vänliga hälsningar,
Mathilda Fält Zaar och Maria Wikman



Maria Wikman
Utredare / Senior Adviser

Riksantikvarieämbetet / Swedish National Heritage Board
Box 5405
SE-114 84 Stockholm

Besök / Visit: Storgatan 41 / Östra Stallet

Maria.wikman@raa.se
+46 (0)8-5191 8022
www.raa.se

twitter.com/raa_se

facebook.com/riksantikvarieambetet