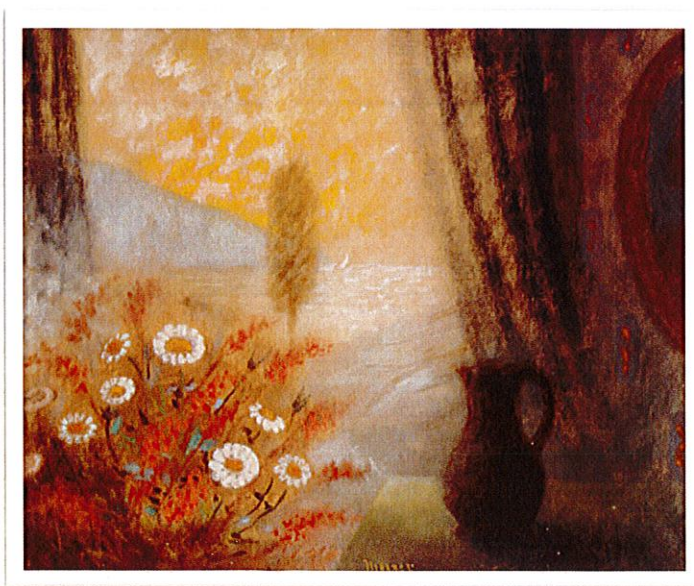


# VERKSAMHETSBERÄTTELSE 2018 KATRINEBERGS FOLKHÖGSKOLA

*Du måste komma på visafton!  
Vadå? Visafton, varför då?  
Jo, om du vill lära dig om  
folkhögskolan, Katrineberg  
Det räcker väl att läsa  
detta dokument?  
Inte på långa vägar,  
inte om du vill förstå  
vidden  
av att våga  
av att uppleva toleransen  
av att dela gemenskapen och känna kamratskapet  
av att förstå innebörden i lika värde  
Det är folkhögskolan  
Katrineberg*



*"Avskedsbuketten", Stellan Mörner, Klas de Vylder's donation*

## 1. Inledningsvis

Totalt sett kan Katrineberg visa ett gott verksamhetsresultat för det gångna året. Antalet kurser och antal deltagare på skolan är i nivå med de senaste åren. Under 2018 rapporterades 8 476 statsbidragsberättigade deltagarveckor, vilket är över de planerade 8 000 veckorna och motsvarar 114 % av tilldelat statsbidrag. Allmänna kursen utgjorde 48 % av verksamheten. Totalt sett blev rekryteringen till de långa kurserna bra hösten 2018. Allmänna kursen vid Katrineberg kunde haft fler deltagare i förhållande till vår kapacitet. Antalet sökande per plats var 2,55 (för allmän kurs 2,5 och särskilda kurser 2,6). Beläggningen vid skolans långkursinternat har inte varit tillfredsställande, under året har 10-15 rum varit outhyrda.

Enligt huvudmannens resultaträkning och ekonomisk redovisning i detta dokument gav verksamheten ett överskott och resultatmålet för ekonomin uppfylldes.

## 2. Organisation

### 2.1 Huvudman/Styrelse

Huvudman för Katrinebergs folkhögskola är Region Halland. Styrelse utgörs av Driftnämnden Kultur och skola som har sju ledamöter och tre ersättare.

### 2.2 Förvaltning

Under 2018 har Katrinebergs folkhögskola ingått i Region Hallands förvaltning "Kultur och skola", som förutom Katrineberg består av Löftadalens folkhögskola, Munkagårdsgymnasiet och Kultur i Halland.

### 2.3 Skolledning

Ledningsgruppen för skolan består av rektor, studierektor, städledare, kostchef och ekonom.

### 2.4 Styrdokument

Skolans målsättning och verksamhet bygger på följande dokument:

- Förordning om statsbidrag till folkbildningen, (SFS 2015:218)
- Allas kunskap – allas bildning – Regeringens folkbildningsproposition 2013/14:172
- Statsbidrag till folkhögskolor 2018, villkor och fördelningsprinciper, Folkbildningsrådet
- Region Halland: Tillväxtstrategi för Halland 2014-2020
- Verksamhetsplan Kultur och Skola 2018
- Internkontrollplan Kultur och Skola 2018
- Lokalt måldokument 2008
- Verksamhetsplan för förvaltningen 2018
- Katrinebergs folkhögskolas verksamhetsplan 2018

### 2.5 Personal

31 dec 2018 hade Katrineberg 65 tillsvidareanställda, varav 42 kvinnor, med följande fördelning:

Rektor och studierektor	2 (1 kvinna)	Lärare	27 (16 kvinnor)
Administration	7 (7 kvinnor)	Kökspersonal	9 (7 kvinnor)
Kurator och assistenter	5 (3 kvinnor)	Lokalvårdare	7 (7 kvinnor)
Teknisk personal	7	Projektledare	1 (1 kvinna)

Utöver de ovan redovisade har det funnits timanställda, gästlärare, visstidsanställda samt vikarier.

## 2.6 Fastigheter

Fastigheten Dalsgård 114 där Katrinebergs folkhögskola finns ägs av Region Halland och förvaltas av Regionfastigheter som organisatoriskt finns inom Regionkontoret. Regionfastigheter uppstår hyra från folkhögskolan och svarar för fastighetens långsiktiga underhåll och utveckling (se 7.3). Mindre reparationer, förbättringar och förändringar sker dock på skolans initiativ och bekostnad. Ett orosmoment för skolan och personalen som är knuten till fastighetsdriften har varit den sedan 2016 pågående utredningen om fastighetsdriften. Enligt beslut skulle hela driften gå över till Teknisk service. Detta kapitel avslutades i februari 2018 då utredningen resulterat i att ingen personal skulle övertas. Däremot skapade skolan möjlighet att ingen personalreducering skedde trots mindre ersättning för fastighetsdriften. Endast viss drift, ventilation, värme och kyla samt v-a inom hus togs över av Teknisk service från 1 juli 2018. Ett gott samarbete har skett under året med Teknisk service som bl a håller med speciell kontaktperson för Katrineberg.

## 2.7 Medlemskap

Katrinebergs folkhögskola har under 2018 betalt avgift till följande organisationer:

Amatörteaterns riksförbund, serviceavtal	Hallands bildningsförbund
Falkenbergs Riksteaterförening	Hallands museiförening
Folkhögskoleföreningen inom SKL	Näringslivet Falkenberg
Föreningen Norden, biblioteksmedlemskap	Offentligägda folkhögskolors intresseorganisation

## 3. Samlad verksamhet

Genomförda långkurser (inom och utom statsbidraget), ej korta kurser

Kurs	Antal deltagare vt 2018	Varav kvinnor	Antal deltagare ht 2018	Varav kvinnor	Kortfattad beskrivning
Allmän kurs, Katrineberg	52	31	78	31	Allmänna teoretiska ämnen på gymnasienivå
Praktisk linje	12	2	13	4	Personlig utveckling, boende, fritid och arbetsmarknad
Sport Management	5	2	-	-	Förbereda för yrke eller studier inom idrotts- och hälsoområdet
Fotbollskonsulent	4	0	-	-	Förbereda för arbete inom området
Personlig tränare	-	-	9	3	Introduktion för arbete som personlig tränare
Skådespelarlinje 1 och 2	23	13	23	16	Teaterutbildning med inriktning scenframställning, skådespeleri

Filmlinje 1 och 2	22	7	19	8	Filmutbildning med inriktning personligt berättande som når en publik
Hallands Konstskola			8	7	Konstutbildning, förberedande för vidare utbildning
Diplomerad hälsovägledare	15	14	8	8	Hälsovägledare, bred teoretisk kunskap och goda praktiska färdigheter
Naturen som hälsofrämjande arena			10	10	Naturen som resurs i friskvårdsarbetet
Seniorledarkurs			7	6	Hälsوافaktorer som utvecklar/bibehåller en god hälsa för äldre
Anatomi och fysiologi	20	13	-	-	Förberedelse för personlig tränare utbildningen
Allmän kurs, Halmstad	40	24	44	23	Allmänna teoretiska ämnen på gymnasienivå
Etableringskurs 2 Halmstad	11	5	-	-	Svenska och samhälle för nyanlända
Etableringskurs 3, Halmstad	10	3	-	-	Svenska och samhälle för nyanlända
Etableringskurs 6, Katrineberg	13	2	9	1	Svenska och samhälle för nyanlända
Språkpraktik	10	6	-	-	Svenska som andraspråk för nyanlända
Idrottsspåret	-	-	15	0	Svenska och idrott för asylsökande

#### Antal deltagarveckor summerat per kurstyp

Kurstyp	Rubrik	Deltagarveckor
1	Allmän kurs	4 074
2	Särskild kurs	3 789
3	Kort kurs	589
11	Kulturprogram	24
	<b>Summa inom allmänna folkbildningsanslaget</b>	<b>8 476</b>

<b>Uppdrag</b>		
21	Etableringskurs för nyanlända	764
8	Uppdrag landsting/kommun/Migrationsverket	206
9	Uppdrag övrigt	10
26	Svenska från dag ett, lång kurs (ej redovisad i SCB)	160

Under 2018 har följande verksamhetsområden varit prioriterade i skolans verksamhetsplan:

- Det livslånga lärandet
- Hälsområdet
- Kulturområdet
- Samverkan i Halland
- Jämställdhetsintegrering

### 3.1 Det livslånga lärandet

Här samlas de Allmänna kurserna och Praktisk linje för funktionshindrade deltagare. I verksamhetsplanen beräknades det bli 4 256 deltagarveckor, vilket motsvarar ca 112 långkursdeltagare. Resultatet blev 4 554 vilket motsvarar 120 deltagare. Inom detta område räknas även utbildningen av kontakttolkar in. Kontakttolkkurserna utgjorde 773 deltagarveckor och planerat antal i verksamhetsplanen var 600. Inom området för Kontakttolk har skolan också genomfört fördjupningskurser samt också bedrivit validering av 13 personer.

### 3.2 Hälsområdet

Inom hälsområdet ryms flera linjer, Sport Management, Fotbollkonsulent, Hälsovägledare, Personlig tränare samt distanskursen Anatomi och fysiologi. Under hösten tillkom även Naturen som hälsofrämjande arena och Seniorledarutbildning. I verksamhetsplanen antog vi att vi skulle nå 1 406 deltagarveckor. Resultatet blev 715, en drastisk skillnad. Skillnaden motsvarar ca 18 långkursdeltagare. Tappet av deltagare ligger inom linjen Sport Management och Fotbollkonsulent som ställdes in föregående läsår samt inom Hälsovägledare som inte hade fullt deltagarantal vårterminen 18 och minskade även för höstterminen.

### 3.3 Kulturområdet

Inom kulturområdet räknas Skådespelarlinjen, Hallands Konstskola och Filmlinjen. Resultatet 1 821 deltagarveckor ligger över det mål som fanns i verksamhetsplanens 1 520 deltagarveckor och motsvarar ca 8 deltagare.

### 3.4 Samverkan Halland

Under rubriken "Samverkan Halland" ryms alla korta kurser och konferenser som anordnas på eller av skolan. Totalt var det 69 kurser och konferenser eller andra slags möten på Katrineberg med 1 272 deltagare.

### 3.5 Etableringskurs för nyanlända

Genom samverkan med och anvisning av deltagare från Arbetsförmedlingen i Falkenberg och Halmstad genomförs Etableringskurs på folkhögskola. 2018 rapporterades 764 deltagarveckor.

### 3.6 Extraplatsor allmän och särskild kurs

Skolan fick medel för extra platser inom allmän och särskild kurs. Skolan använde dessa medel till de olika kurserna. Inom allmän kurs redovisades 137 % och för särskild kurs redovisades 106 %.

### 3.7 Svenska från dag ett

16 deltagare var med i kursen "Idrottsspåret" och utgjorde 160 deltagarveckor. Kursen ingick i den extra satsningen för asylsökande "Svenska från dag ett". I kursen ingick idrott och aktivitet, utbildning inom svensk idrottsrörelse, föreningsliv och ledarskap inom idrotten samt kunskaper i svenska språket.

### 3.8 Filmresurscentrum

2018 är andra året för verksamheten Resurscentrum Film i Halland. Vi har bedrivit filmteknikutlån till halländska filmare och ett flertal filmkurser för barn och unga har genomförts. För 10:e året genomfördes Filmkurs för tjejer. Filmbranschdagen var inriktad på manus. Det har genomförts kompetenshöjande insatser för både lärare och filmare. Filmpedagogiskt utvecklingsarbete med Akademin Valand och kulturskolornas film lärare har genomförts. Förberedelsearbete inför "Ministöd" som kommer att införas 2019. Planeringsarbete för bättre kommunikation gentemot våra filmare i regionen har pågått.

### 3.9 Deltagarfrågor

I skolans policydokument för deltagarinflytande beskrivs skolans arbete. Inflytandet berör olika aspekter av verksamheten och policyn utgår från nivåerna klassrum, linje och skola, samt anger både allmänna förutsättningar och konkreta exempel på former för deltagarinflytandet. Under 2018 gjordes försök med införande av ett "Skolråd" bestående av representanter från varje långkurs samt skolans rektor och studierektor. I skolrådet har frågor om lokaler, material, internat, schematider mm behandlats. Försöket fortsätter under 2019. Rent allmänt noteras också att det finns svårigheter och bristande intresse för att organisera en självförvaltande studerandekår. Ett antal råd för bl a klass, internat, mat, bibliotek och data finns och verkar vid skolan.

### 3.10 Avbrott och erhållna studieomdömen och behörighetsintyg

Under kalenderåret avbröt 28 deltagare (långa kurser) sina studier, vilket utgör 5,5 % av 506 deltagare. Anledningar till avbrott kan vara planerat uppehåll, arbete, hög frånvaro och annat skäl (personliga, sociala eller ekonomiska skäl). Under kalenderåret har skolan utfärdat 50 studieomdömen.

### 3.11 Måluppfyllelse

Förvaltningens verksamhetsplan för skolorna konkretiserar styrelsens Mål och inriktning. Katrinebergs folkhögskola har haft specificerade mål och uppdrag enligt följande:

- Alla elever på våra skolor erbjuds goda förutsättningar att kunna fullfölja sin utbildning

**Resultat:** Individuella studieplaner finns (allmänna kursen) och resurs avsätts främst genom högre lärartäthet, elevcoach, individanpassningar samt heltid SYV/kurator. Speciellt program för att följa upp frånvaro tillämpas.

- Minska avhoppet under pågående studier genom att individualisera efter elevens förmåga och behov.

**Resultat:** Individualisering sker i stor utsträckning, skolformen som vilar på en kollektiv idé upplever en del problematik med denna fråga. Studiestödssystem motverkar i viss mån möjligheten att individanpassa efter förmåga och behov.

- Verka för mer digitalisering

Resultat: Finns i olika grad vid skolans olika linjer. Några linjer tillämpar fullt ut arbete genom one-drive och 365. IKT råd finns på skolan. Allmänna kursen på gång att samordna sig kring digital plattform. Stor variation inom skolan från väldigt digitalt (t ex vid PT- och Filmlinje) till mindre digitalt (t ex vid Praktisk- och Skådespelarlinjen).

- Säkerställa att det finns upprättade styrdokument angående värdegrund och likabehandling. Verka för att styrdokumenterna är kända, tillämpas och följs upp.

Resultat: Upprättade och uppdaterade dokument finns. Likabehandlingsplanen bättre känd under året. En mängd arbeten görs i själva skolarbetet t ex genom val av pjäsmaterial (Befrielsefronten och Liv Strömquist tänker på dig) och vid genomförd temadag där Real stars medverkade med temat "fair sex".

- Undersöka möjligheten att bedriva handledarutbildning inom området "grön rehab".

Resultat: Verkställt och kursen "Naturen som hälsofrämjande arena" är genomförd (viss samverkan med Sörby naturhälsogård).

- Fortsätta kvalitetsarbetet "KUFF", (Kvalitet i utbildningsformen folkhögskola).

Resultat: Arbete pågår, tre områden prioriterade: lära oss mer om folkhögskola, effektivare apt'n och kollegial handledning kring deltagare.

- Utveckla profiler inom allmän kurs.

Resultat: Verkställt, ny profil startad ht 18 "vårdprofil".

- Få till stånd allmän kurs med grundskolenivå.

Resultat: Ej verkställt men allmän kurs gymnasie bas är startad.

- Kompetenshöjning inom autismspektrumområdet.

Resultat: Genomfört två föreläsningar med all personal dessutom ett antal individuella utbildningar genomförts, t ex deltagande i vår egen MHFA utbildning. T o m 2018 har 9 personer gått igenom kurs hos Liljeholmens folkhögskola om att möta psykisk ohälsa.

- Intensifierat arbete med marknadsföring.

Resultat: Försöker så gott vi kan i sociala medier.

- Fortsatt arbete med "filmresurscentrum".

Resultat: Löper enligt plan, kurser, seminarier genomförda liksom tekniklån.

- Förbereda och starta "Hallands konstskola" fr o m ht 2018.

Resultat: Verkställt. 8 deltagare.

- Utveckla deltagares entreprenöriella förmågor och kompetenser.

Resultat: Pågår på olika nivåer och det finns starka entreprenöriella inslag vid alla kurser (utan att för den skull kalla det för entreprenöriellt) allt från att Praktisk linje genomför en julbasar och deltagare genomför projektarbete inom tillgänglighet till att Filmlinjen gör filmer från idé till färdig film och Skådespelarlinjen sätter upp pjäser med tillhörande turné från Gävle till Kristianstad.

- Utveckla utbildningar inom området socialt företagande.

Resultat: Genomfört och avslutat.

- Få till stånd "Idrottsspåret", kurs riktad för nyanlända.

Resultat: Verkställt, 10 veckor, avslutad kurs.

- Fortsätta att etablera och erbjuda utbildningar inom MHFA.

Resultat: Verkställt, 2 kurser genomförda.

- Om möjligheten erbjuds kommer skolan att stå till förfogande för utbildningar för nyanlända med hälso- och sjukvårdskompetens.

Resultat: Vi har varit till förfogande men ingen verksamhet.

- Tillsammans med Falkenbergs kommun och Regionbibliotek Halland ta emot fristadskonstnär inom filmområdet.

Resultat: Ej verkställt.

- Bedriva Etableringskurs

Resultat: 1 kurs avslutad och 1 påbörjad i Vessigebo och samma vid filialen i Halmstad.

- Genomströmning 94 %
- Studieomdömen, genomsnitt 2,58
- Folkhögskolepedagogisk personal, med lärarutbildning 54 %, med tillräcklig utbildning 46 %
- Lärartäthet per 1000 dv 2,26
- Ekologiska livsmedel, 27 %.

## 4. Försöks- och utvecklingsverksamhet

Under 2018 har försöks- och utvecklingsarbetet koncentrerats kring nedanstående områden.

### 4.1 Lärarassistentutbildning – utveckling och uppföljning

För den utbildning till Lärarassistent som startade hösten 2017, avslutades det första läsåret i maj 2018. Uppföljnings- och utvecklingsarbete har under året genomförts i form av deltagande i nätverk på nationell nivå, en workshop med företrädare från skolan i halländska kommuner, samt en enkätuppföljning bland de 16 deltagare som fullgjorde utbildningen.

### 4.2 Kurser inom hälsoområdet

Under året har planering och genomförande av två nya kurser, Naturen som hälsofrämjande arena, och Seniorledarutbildning, utförts. Båda dessa har en lämplig koppling till skolans övriga utbildningar inom hälsoområdet. Utvecklingsarbetet har koppling till mål om att erbjuda fler kurser inom idrotts-, friskvårds- och hälsoområdet.

### 4.3 Tillgänglighetsanpassning

Skolans tillgänglighetsanpassning har stärkts. Detta bl a genom ombyggnad av entrén till skolans undervisningskök.

### 4.4 Utbildningar inom socialt företagande

Skolan har genomfört Handledarutbildning Steg 2 för arbetsintegrerande sociala företag (ASF), med kursavslut i mars 2018. Verksamheten kring utbildningar inom socialt företagande har utvärderats och sammanställts i en rapport.

### 4.5 Sondering nya utbildningar



Visst arbete i form av kartläggning och omvärldskontakter har gjorts för tänkbara nya utbildningar såsom seniorkurs, polisförberedande kurs och kurs inom området för nycirkus.

#### 4.6 Allmän Bas

För att kunna möta behovet hos främst nyanlända, som delvis har fullgjort grundskola, startades kursen Allmän Bas. På kursen anpassas studierna, med syfte att säkerställa deltagarnas kunskapsnivå inför studier på gymnasienivå.

#### 4.7 Idrottsspåret

Inom ramen för "Svenska från dag ett" anordnades en ny variant av kursen Idrottsspåret. Ca 15 deltagare, främst asylsökande från Afghanistan, fullföljde kursen, vilken syftar till att stärka kunskaper i svenska språket och om samhället samt främja deltagande i arbets- och samhällslivet. Kursen ska ge en meningsfull sysselsättning under asyltiden och påskynda en framtida etablering för dem som beviljas uppehållstillstånd.

#### 4.8 Hallands konstskola

I december 2017 gav Regionstyrelsen skolan i uppdrag att från och med läsåret 2018-19 starta Hallands konstskola med placering i Halmstad. Ett visst förberedelsearbete hade startat tidigare med att upprätta preliminärt kursinnehåll, tidsplan och aktivitetsplan. Regionstyrelsens avsikt är att Hallands Konstskola bidrar till att öka Hallands attraktivitet samt till att stärka Halland som kunskapsregion. Ett intensivt arbete inleddes i början av året. Linjeledare rekryterades, kursplaner konkretiserades, marknadsföring, materialinventering och inte minst sökande efter lämplig lokal. I augusti kunde Hallands Konstskola starta med 8 deltagare i "G huset" vid Sturegymnasiet i Halmstad.

#### 4.9 Utveckling Allmänna kursen

Arbetet med att bredda allmänna kursen med profiler vid skolan i Vessigebro har fortsatt under 2018. Syftet är tvådelat och handlar dels om att skapa basgrupper som deltagare kan känna sig hemma i och dels om att öka attraktiviteten för studier vid allmänna kursen. Hösten 2018 såg två nya profiler dagens ljus, en inriktning mot vård och omsorg och en inriktning med temat agenda 2030 som ansluter till de globala målen för social, ekonomisk och miljömässig hållbarhet.

#### 4.10 Jämställdhetsintegrering

I Folkbildningsrådets villkor för 2018 lyfts frågan om att skolor ska aktivt arbeta med att främja jämställdhet. Katrineberg ser jämställdhet som en grundläggande rättighet, kvinnor och män ska ha samma makt att forma samhället och sina egna liv. Deltagare och personal ska ha samma möjligheter, rättigheter och skyldigheter.

Jämställdhet och lika behandling på Katrineberg betyder att kvinnor och män ges lika möjligheter att studera på skolan. Oavsett vem du är, ska du värderas lika och prioriteras på ett likvärdigt sätt. Under 2018 ville vi prioritera följande:

- Några av våra linjer är könsuppdelade, fler män söker till Filmlinjen och fler kvinnor söker sig till Lärarassistent utbildningen. Genom annan marknadsföring med bilder och text som beskriver linjerna, ska vi påvisa att utbildningar är anpassade för både kvinnor och män.

Kommentar: Skolan har arbetat med marknadsföringsmaterialet vid båda linjerna och fortfarande är det fler män som söker filmlinjen, under höstterminen var det 39 % kvinnor vid filmlinjen och vid lärarassistentlinjen var det 85 % kvinnor.

- Som en del i jämställdhetsarbetet vill vi också arbeta med att hitta normbrytande förebilder, som visar att uppgifter som vanligtvis utförs av t ex män lika väl kan utföras av kvinnor. Det kan handla om att leda hela kurser, vara gästlärare eller riktade kurser.

Kommentar: Skolan har till stor del uppfyllt intentionerna, vi har stor andel av "andra könet" representerat vid bl a undervisningstjänster. Däremot visar skolan en traditionell könsuppdelning inom vissa av skolans yrkesområden.

## 5. Kvalitetsarbete

Skolans arbete med systematiskt kvalitetsarbete bedrivs i olika former. Genom huvudmannens krav på dokumentation i form av verksamhetsplan och kontinuerlig uppföljning säkerställs en grundläggande administrativ kvalitet. Arbete har fortgått utifrån den handlingsplan som förelåg efter kvalitetsarbete inom ramen för KUFF (Kvalitet i utbildningsformen Folkhögskola). Därutöver genomförs utvärdering i enkätform bland skolans deltagare två gånger/läsår. Utifrån resultaten av denna, gör respektive arbetslag någon form av analys och anger eventuella prioriteringar för det framtida arbetet. En gemensam analysmall finns för detta arbete. Personalen på Katrineberg har också, med högt deltagande, besvarat huvudmannens medarbetarenkät, och bearbetat resultatet från denna.

En översyn av förvaltningsövergripande rutin för systematiskt kvalitetsarbete, och hur denna skulle kunna användas i praktiken, har också påbörjats. Bland åtgärder som anknyter till skolans kvalitetsarbete enligt ovan, kan nämnas t ex:

Frågor om förekomst och hantering av eventuella trakasserier har uppmärksammats och införlivats i den utvärderingsenkät som genomförs bland deltagarna varje termin. Detta bidrar sannolikt på sikt till deltagarnas trygghet, då sådana frågor synliggörs och bevakas.

Kompetensutvecklingsinsatser för personal har skett, bl a inom området folkhögskolans idé och pedagogik. Ett antal lärare studerar kurser inom området. Därutöver har t ex lärare deltagit i Nordisk folkhögskolekonferens, personal har besökt folkhögskola i Danmark, och lärares yrkesetik har avhandlats i en workshop. Systematiserat kollegialt utbyte sker också genom jobbskuggning. I deltagarnas utvärderingar visar det sig t ex att man är mycket nöjd med lärares bemötande och engagemang, något som kan ha en viss koppling till detta arbete.

Skolans styrdokument har gått igenom och distribuerats till samtlig berörd personal.

Antagningskriterier till olika linjer har setts över och revideras efterhand, i syfte att förtydliga samt öka rättssäkerheten för sökande.

Med hjälp av FSO och kompetens inom Region Halland har skolan tagit till sig det nya regelverket kring GDPR.

## 6. Risk- och väsentlighetsanalys

Under 2013 tog skolan, med hjälp av Regionens säkerhetsexpert, fram en risk- och väsentlighetsanalys för skolan. Denna reviderades under 2014. I processarbetet har ledningsgruppen arbetat med att identifiera risker, bedömt konsekvenser och tagit fram åtgärdsförslag. Dessutom har sannolikhet och konsekvens bedömts och därefter lagts in i en riskmatris.

Under 2018 gjordes en revidering som del i den förvaltningsövergripande risk- och sårbarhetsanalysen. Utifrån revideringen på skolan framkom höga risktal inom följande områden: få sökande, omoderna internatlokaler, nyckelhantering, marknadsföring samt stölder och inbrott.

## 7. Ekonomisk redovisning

### 7.1 Intäkter

Statsbidrag, Fbr (organisation-, verksamhetsbidrag, språkligt stöd)	12 871 600
Statsbidrag, Fbr (utökade platser samt korttidsutbildade)	2 122 100
Förstärkningsbidrag, Fbr	2 693 500

Statsbidrag, Fbr (studiemotiverande folkhögskolekurs)	0
Statsbidrag, Fbr (Etableringskurs)	1 442 000
Statsbidrag Fbr (Svenska från dag ett)	0
SPSM, Specialpedagogiska skolmyndigheten	1 618 000
MYh, Myndigheten för yrkeshögskolan	3 326 000
Anslag Region Halland	19 485 440
Anslag Region Halland (Språkpraktik)	583 923
Hyror, driftersättning, försäljning av material och tjänster mm	10 941 634
Finansiella intäkter	<u>0</u>
Summa intäkter	55 039 197

## 7.2 Kostnader

Personalkostnader	33 501 786
Material, varor	3 685 875
Tjänster inkl material och hyror	13 878 604
Tjänster, ersättningar	2 881 351
Avskrivningar	645 287
Finansiella kostnader	<u>49 422</u>
Summa	54 642 325
Resultat	396 872

## 7.3 Investeringar och fastighetsunderhåll

Inom tilldelad investeringsram har skolan investerat för 600 tkr i nytt låssystem i Allégården, Södergården och Björkhem.

Förutom att använda investeringsramen om 600 tkr har skolan av egna medel också gjort "egna" investeringar enligt följande:

- Inom teknik och it området har vi under året implementerat gemensam skrivarserver på skolorna, infört gemensamt wi-fi på skolorna där autentiseringen sker mot Edu-Ad. I Studio 114 infördes i början av året Avid server system som innebär central lagring av projekt.
- Ny ljusutrustning i aulan, 53 tkr.
- Nytt låssystem i Björkhem, 175 tkr
- Byte av golv i blackbox, 150 tkr.
- Platsbyggda städförråd i Ek- och Bokhem, 53 tkr.
- Ramp till skolkök, 704 tkr (varav 107 tkr 2017).
- Ljudabsorbenter i matsal och i trapphus, 90 tkr.
- Vattenautomat i foajén, 22 tkr.
- Nya stolar lektionssal, 53 tkr.

- Ny toalett filialen, 51 tkr.
- Dörrbyte filialen, 9 tkr.
- Hallands Konstskola (lokalanpassning, kopiator, datorer, nätverk), 222 tkr.

Under året har skolan och Regionfastigheter genomfört ett flertal reparationer och fastighetsinvesteringar (Ifu), vilka några noteras här:

- Södergården: Omputsning och målning av södra fasaden på Södergården, putsning och målning av rum samt renoverad dusch.
- Björkhem: Nya ytskikt, väggar och golv i korridorer samt uppehållsrum.
- Avloppsuppdatering: på alla ställen där det varit problem, relining i Södergården och ett mindre stambyte i Björkhem.
- Idrottshallen: nytt brandlarm samt anpassat för säkrare utrymning. Tillgänglighetsanpassning. Ny LED belysning som ger bättre ljus till mer än halverad elförbrukning.
- Tillgänglighetsanpassningar: Ek- och Bokhems annex utrustats med anpassningsramper. Gymmet har fått en fast gjuten ramp vid ytterdörren.
- Installation av tryckstegringspump i huvudbyggnaden som sörjer för högre tryck på vattnet i kök, Allégården och i huvudbyggnaden.
- Brandlarmet är ombyggt med bara en larmsändare, nytt abonnemang som bara skickar kvartalsprov från ett ställe.
- Huvudbyggnaden: ytskiktsrenovering på utsidan, helt fantastiskt! Plan 2 har nya mattor på golv och ny färg på väggarna.

#### 7.4 Balansräkning

Någon balansräkning enbart för Katrinebergs folkhögskola görs inte utan skolan ingår i Region Hallands balansräkning vilket gör att ekonomisk redovisning i denna berättelse ej stämmer med huvudmannens redovisning.

## 8. Annan verksamhet

### 8.1 Kurs- och konferensverksamhet samt lokalhyror

På Katrineberg sker även ett stort antal arrangemang som inte är folkbildningsverksamhet med statsbidrag. Bland våra gäster märks studieförbund, fackliga organisationer, politiska partier, idrottsförbund, pensionärsrörelsen och handikapprörelsen. Även vår huvudman Region Halland och kommuner i närområdet förlägger en del av sina utbildningar hos oss. Tillsammans var det 163 arrangemang med sammanlagt 5 578 deltagare. Dessa arrangörer betalar för kost och logi, utrustning och lokalhyror. I några fall medverkar även skolans personal och då betalar arrangören även den kostnaden.

Katrinebergs idrottshall hyrs ut till idrottsföreningar kvällar och veckoslut.

### 8.2 Vandrarhem

Ingen vandrarhemsverksamhet under 2018.

## 9. Avslutningsvis

Det stora förtroendet Katrineberg åtnjuter hos huvudmannen uppskattas och Katrineberg ser tillbaka på ett gott år 2018.

Några, för framtiden bärande nyheter och verksamheter måste noteras för året. Det handlar om starten av Hallands Konstskola, starten av en allmän kurs basnivå, tillförande av vårdprofil och agenda 2030 vid allmän kurs samt andra året med lärarassistentlinje. Arbetet med att bredda kurser inom fältet för idrotts-, hälsa-

och friskvårdsområdet har börjat bära frukt. Under hösten 18 genomfördes två nya kurser (i en serie av tre): Naturen som hälsofrämjande arena och Seniorledarutbildning.

Beskrivningarna i denna verksamhetsberättelse om försöks- och utvecklingsarbete talar sitt eget språk. Att det finns en stark vilja att ta Katrineberg in i den nya tiden och vara en resurs för huvudmannen och Halland bör det inte råda några tvivel om.

Vi riktar ett särskilt tack till skolans alla medarbetare, för den stora lojalitet och kreativitet som finns för Katrinebergs folkhögskola.

Katrinebergs folkhögskola, mars 2019



Emma Gröndahl

Ordförande



Peter Carlsson

Rektor