

Regionstyrelsens arbetsutskott

§346

Inriktning av löneöversyn 2018

RS170828

Beslut

Regionstyrelsens arbetsutskott beslutar att

- utifrån intentionerna i den långsiktiga lönebildningen, så långt möjligt, bibehålla nuvarande lönestruktur mellan vårdpersonal med krav på gymnasieutbildning och vårdpersonal med högskoleutbildning.
- vårdpersonal prioriteras i förhållande till administrativ personal.
- särskilt beakta sjuksköterskor inom dygnetruntsverksamheterna.

Ärendet

Varje år kommer arbetsgivaren att besluta en inriktning för nästkommande års löneöversyn, som följer intentionen i regionsstyrelsens beslut, "Principer för långsiktig lönebildning (2015 - 2018) i Region Halland". Utvärdering kommer att göras efter 2018 års löneöversyn. I dialog med samtliga förvaltningar har ovanstående inriktning föreslagits. De administrativa yrkesgrupperna i Region Halland ligger, generellt sett, bra till lönemässigt jämfört med omgivningen och det råder heller ingen brist på kompetens vid rekrytering inom dessa grupper. Stor brist råder däremot på sjuksköterskor med tjänstgöring inom dygnetruntsverksamheterna.

För 2018 finns centrala avtal för alla förbund utom Lärarförbundet och Lärarnas Riksförbund.

Förslag till beslut

Regionstyrelsens arbetsutskott beslutar om följande regionövergripande inriktning inför löneöversyn 2018

- Att utifrån intentionerna i den långsiktiga lönebildningen, så långt möjligt, bibehålla nuvarande lönestruktur mellan vårdpersonal med krav på gymnasieutbildning och vårdpersonal med högskoleutbildning.
- Att vårdpersonal prioriteras i förhållande till administrativ personal.
- Särskilt beakta sjuksköterskor inom dygnetruntsverksamheterna.

Ordförandes sign

Justerares sign

Utdragsbestyrkande

Regionstyrelsens arbetsutskott

Beslutsunderlag

- Inriktning av löneöversyn 2018
- Löneöversyn 2018

Expedieras till

Samtliga driftnämnder

Ordförandes sign

Justerares sign

Utdragsbestyrkande

Regionkontoret
HR Ledning
Joachim Björnklev
Förhandlingschef

Regionstyrelsens arbetsutskott

Inriktning av löneöversyn 2018

Förslag till beslut

Regionstyrelsens arbetsutskott beslutar om följande regionövergripande inriktning inför löneöversyn 2018

- Att utifrån intentionerna i den långsiktiga lönebildningen, så långt möjligt, bibehålla nuvarande lönestruktur mellan vårdpersonal med krav på gymnasieutbildning och vårdpersonal med högskoleutbildning.
- Att vårdpersonal prioriteras i förhållande till administrativ personal.
- Särskilt beakta sjuksköterskor inom dygnetruntsverksamheterna.

Sammanfattning

Varje år kommer arbetsgivaren att besluta en inriktning för nästkommande års löneöversyn, som följer intentionen i regionsstyrelsens beslut, "Principer för långsiktig lönebildning (2015 - 2018) i Region Halland". Utvärdering kommer att göras efter 2018 års löneöversyn. I dialog med samtliga förvaltningar har ovanstående inriktning föreslagits. De administrativa yrkesgrupperna i Region Halland ligger, generellt sett, bra till lönemässigt jämfört med omgivningen och det råder heller ingen brist på kompetens vid rekrytering inom dessa grupper. Stor brist råder däremot på sjuksköterskor med tjänstgöring inom dygnetruntsverksamheterna.

För 2018 finns centrala avtal för alla förbund utom Lärarförbundet och Lärarnas Riksförbund.

Ekonomiska konsekvenser av beslutet

-

Regionkontoret

Catarina Dahlöf
Regiondirektör

Cristine Karlsson
Personaldirektör

Beslutet ska skickas till

Samtliga driftnämnder



BÄSTA LIVSPLATSEN

Region Halland

Löneöversyn 2018

Löneinriktning 2018

- Att utifrån intentionerna i den långsiktiga lönebildningen, så långt möjligt, bibehålla nuvarande lönestruktur mellan vårdpersonal med krav på gymnasieutbildning och vårdpersonal med högskoleutbildning.

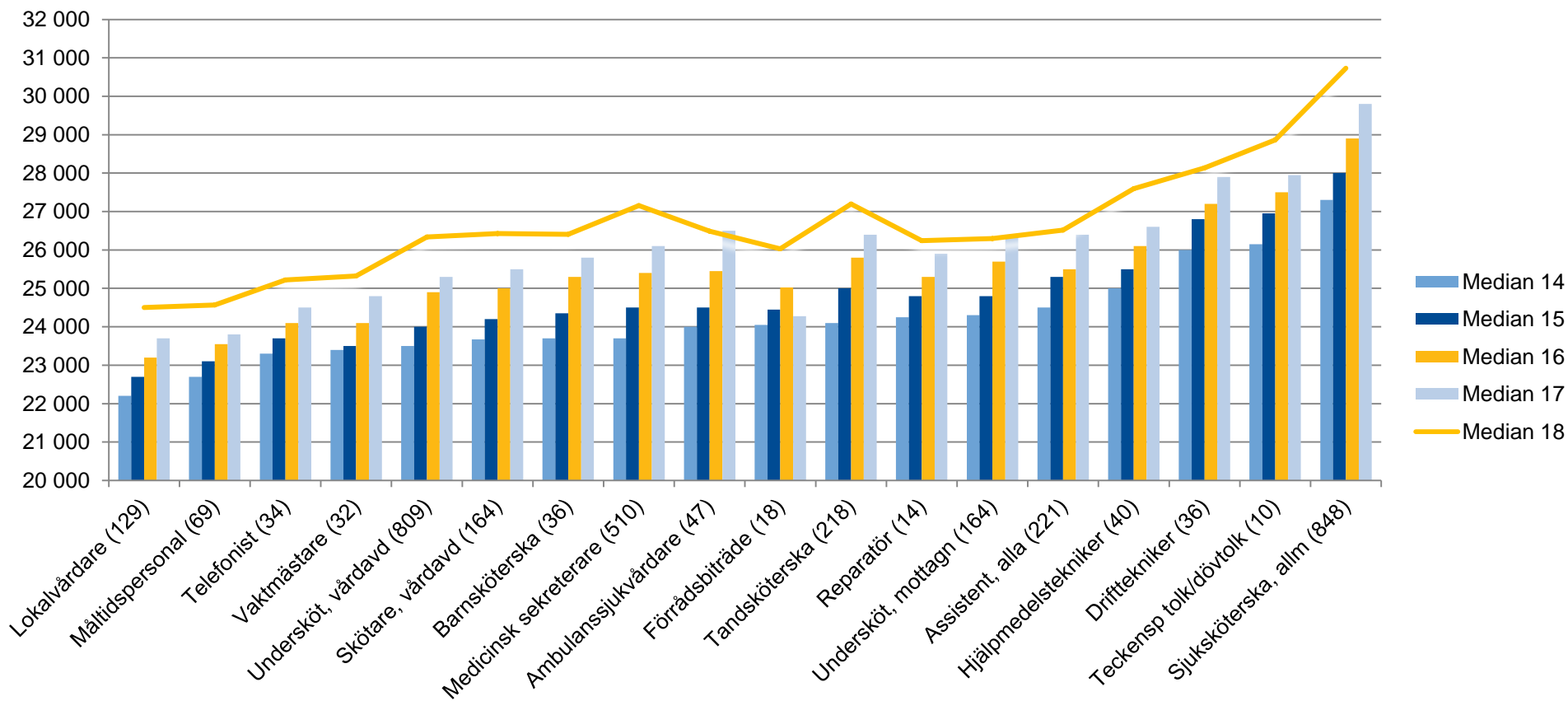
Inför 2018

- Kompensera sjuksköterskegrupperna och medicinska sekreterare gentemot Kommunals avtal
- "Nedprioritera" administrativa yrkesgrupper
- Se över och utjämna skillnader inom vissa paramedicinska grupper mellan förvaltningarna
- Särskilt beakta dygnetrunttjänstgörande allm ssk.

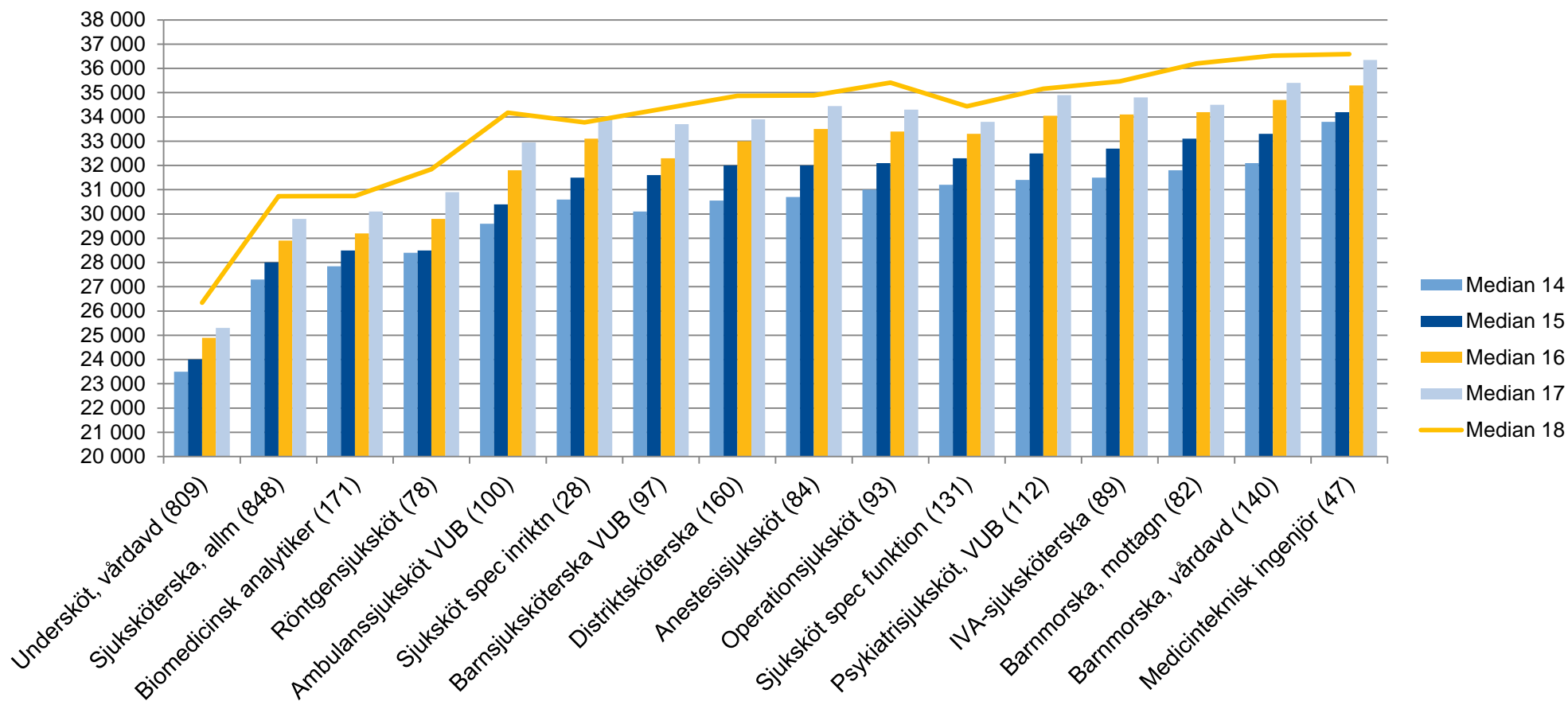
Målbild 2018

Huvudgrupp	Givet utfall	Kommentar
Kommunal, usk etc.	685:-/medarbetare	Motsvarar ca: 2,70 %
-"- , övriga	535:-/medarbetare	Motsvarar ca: 2,24 %
Läkare	2,0 %	
Huvudgrupp	Tänkt utfall	Kommentar
Medicinska sekreterare	685:-/medarbetare	Motsvarar ca: 2,62 %
Administrativ personal	1,50 %	
Paramedicinsk personal	2,20 %	
Tandvård	2,00 %	
Ingenjörer	2,00 %	
Sjuksköterskor + bma	900:-/medarbetare	Motsvarar ca: 3,16 %
Specialistsjuksköterskor	1100:-/medarbetare	Motsvarar ca: 3,27 %
Chefer	2,20 %	

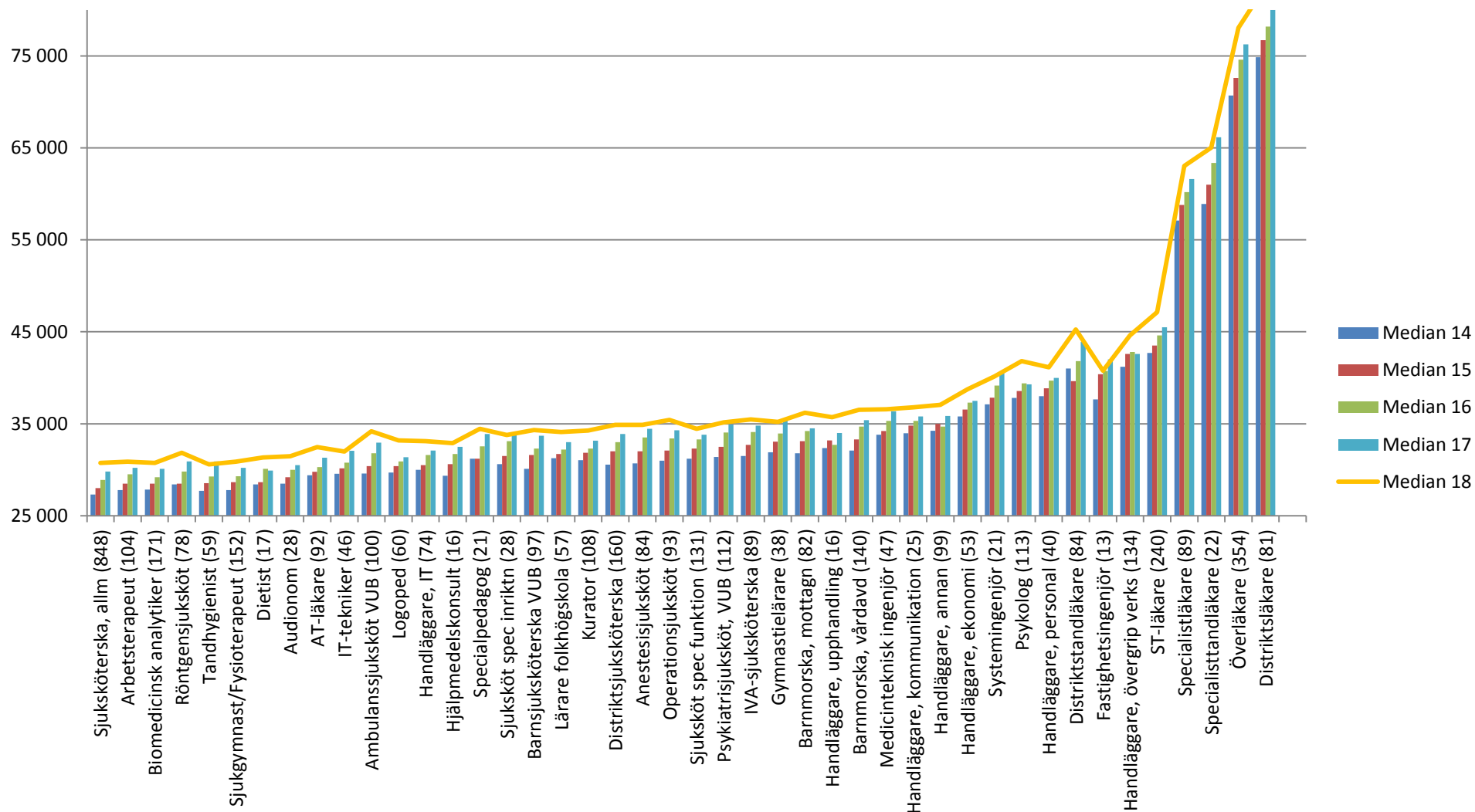
Löneutveckling 2014-2017 + mål 2018 enl. långsiktig plan



Löneutveckling 2014-2017 + mål 2018 enl. långsiktig plan

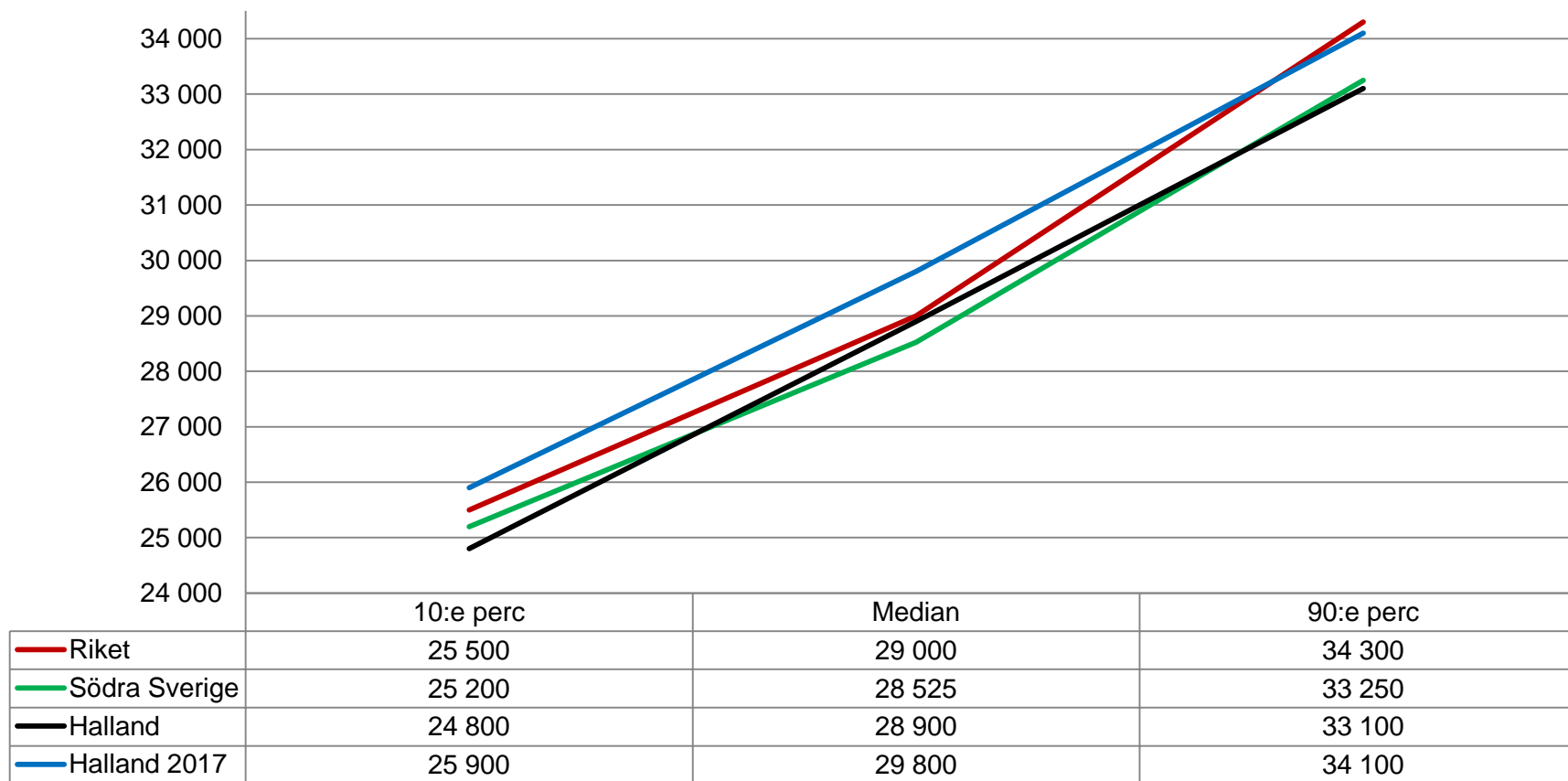


Löneutveckling 2014-2017 + mål 2018 enl. långsiktig plan



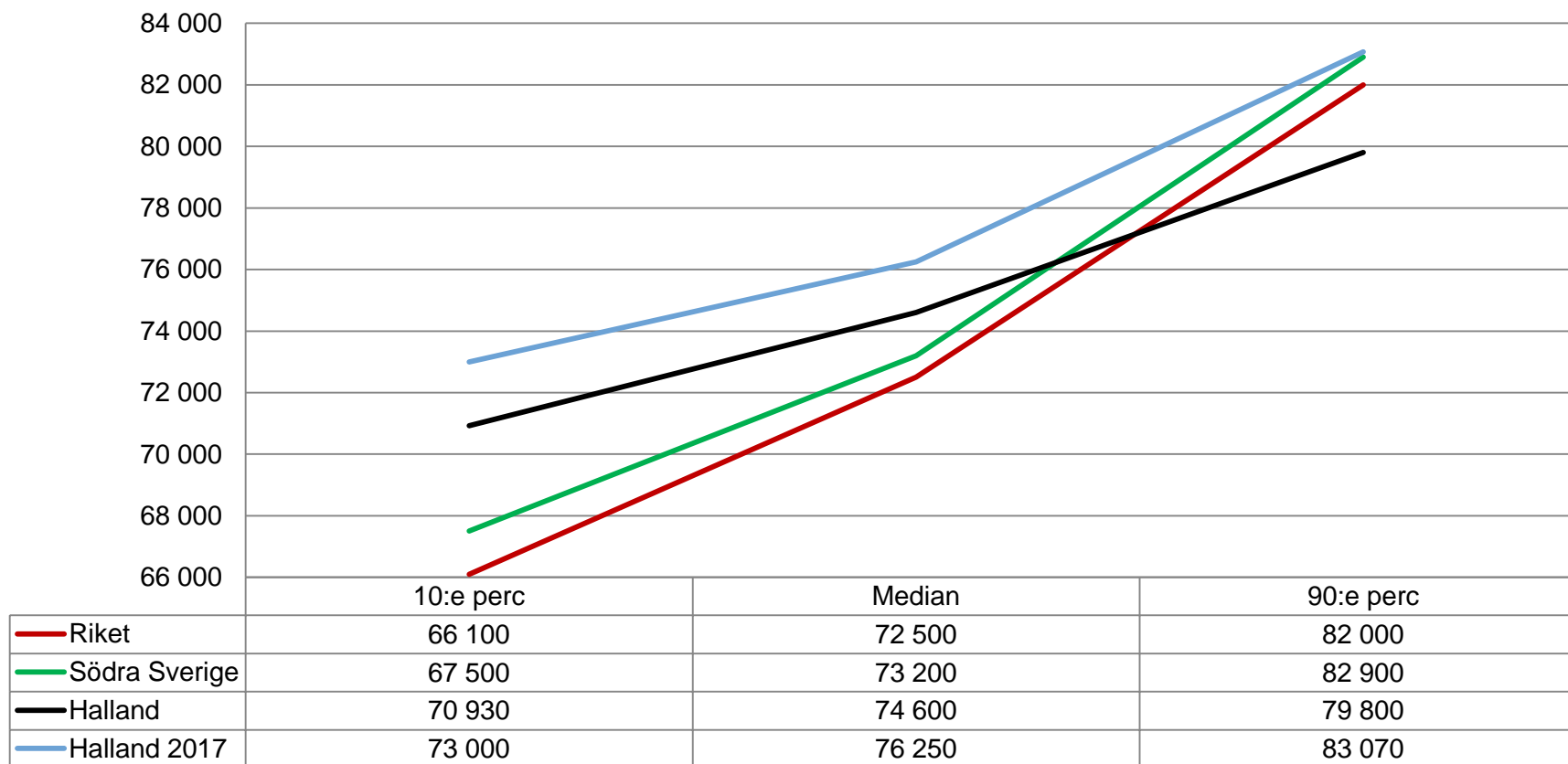
Jämförelse medianlön sjuksköterska, allmän

Riket-Södra Sverige-Region Halland



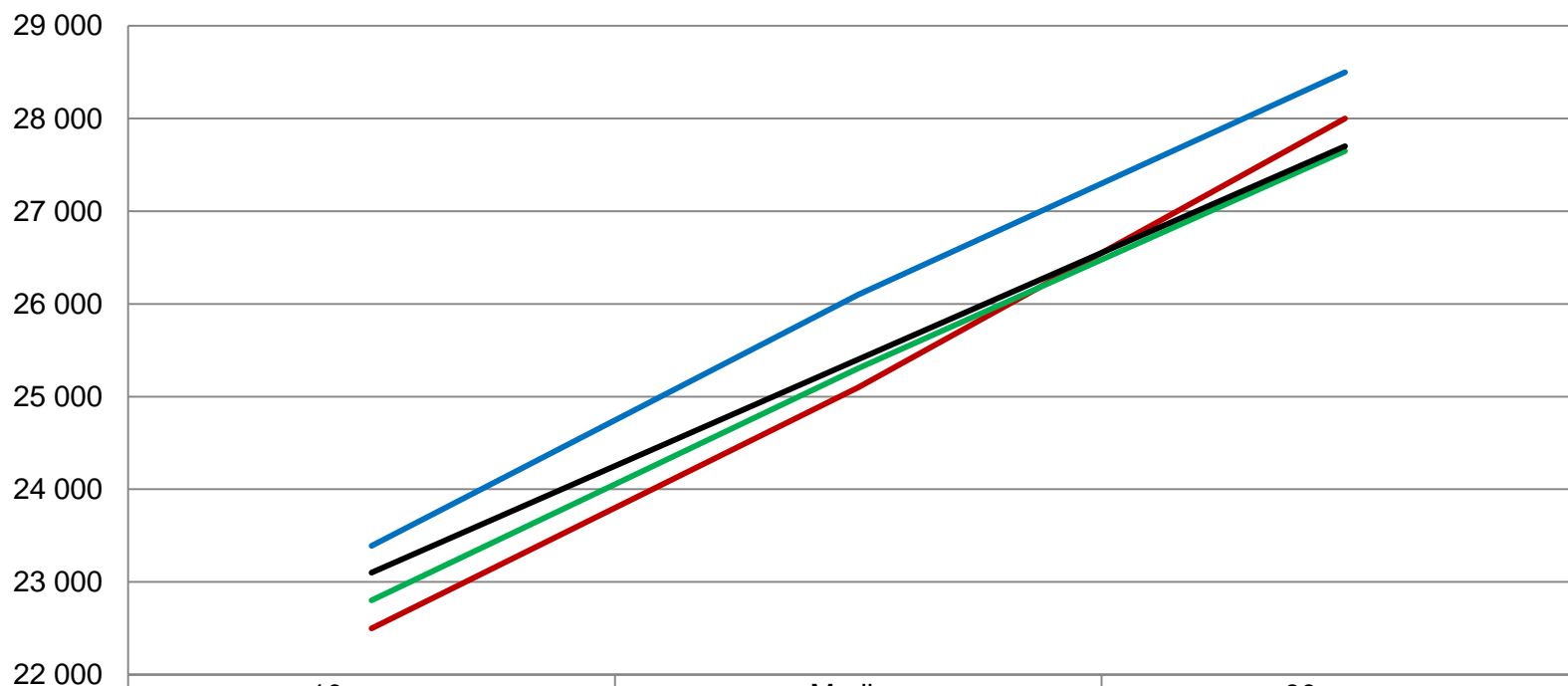
Jämförelse medianlön, överläkare

Riket-Södra Sverige-Region Halland



Jämförelse medianlön, medicinsk sekreterare

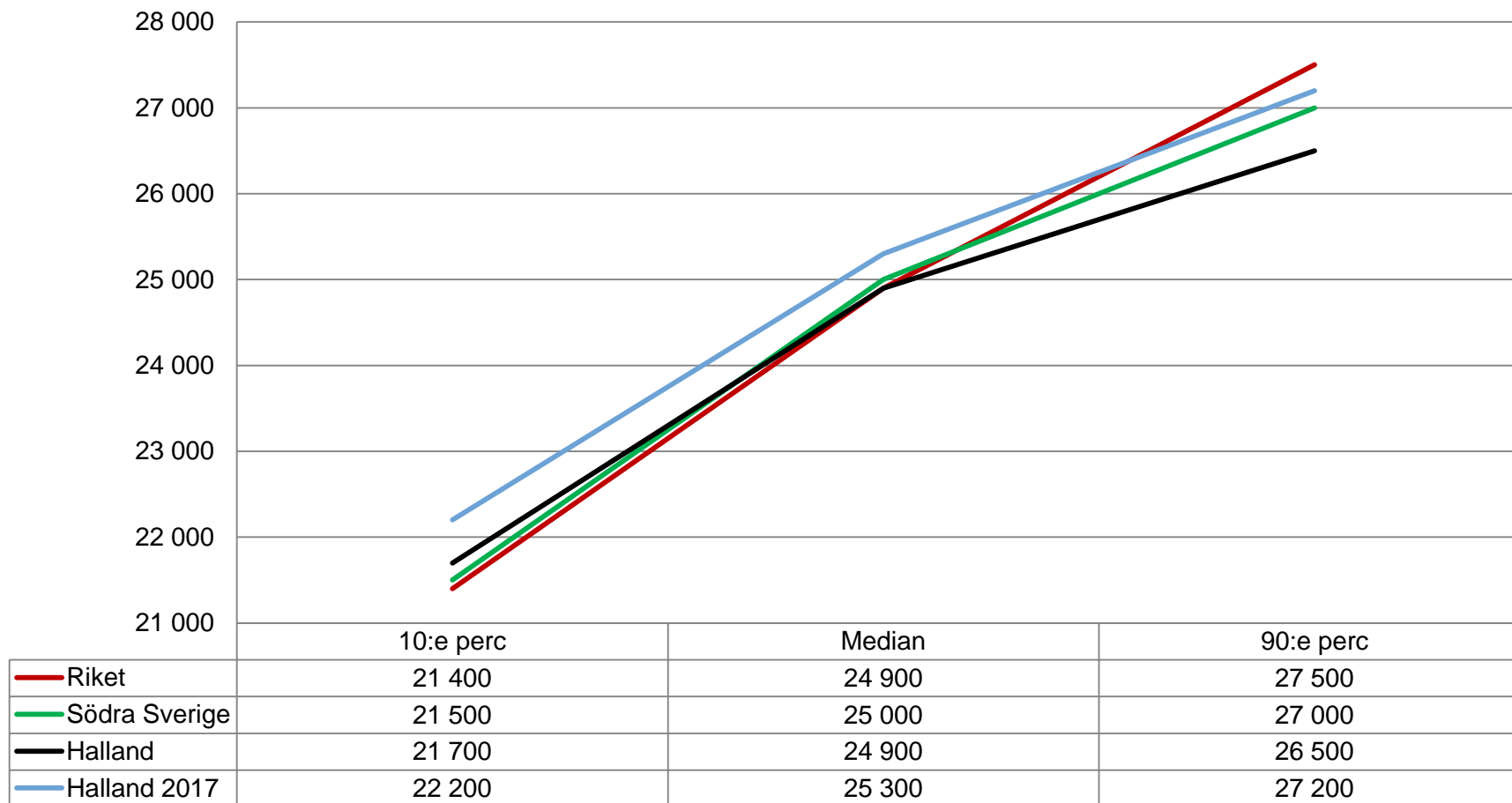
Riket-Södra Sverige-Region Halland



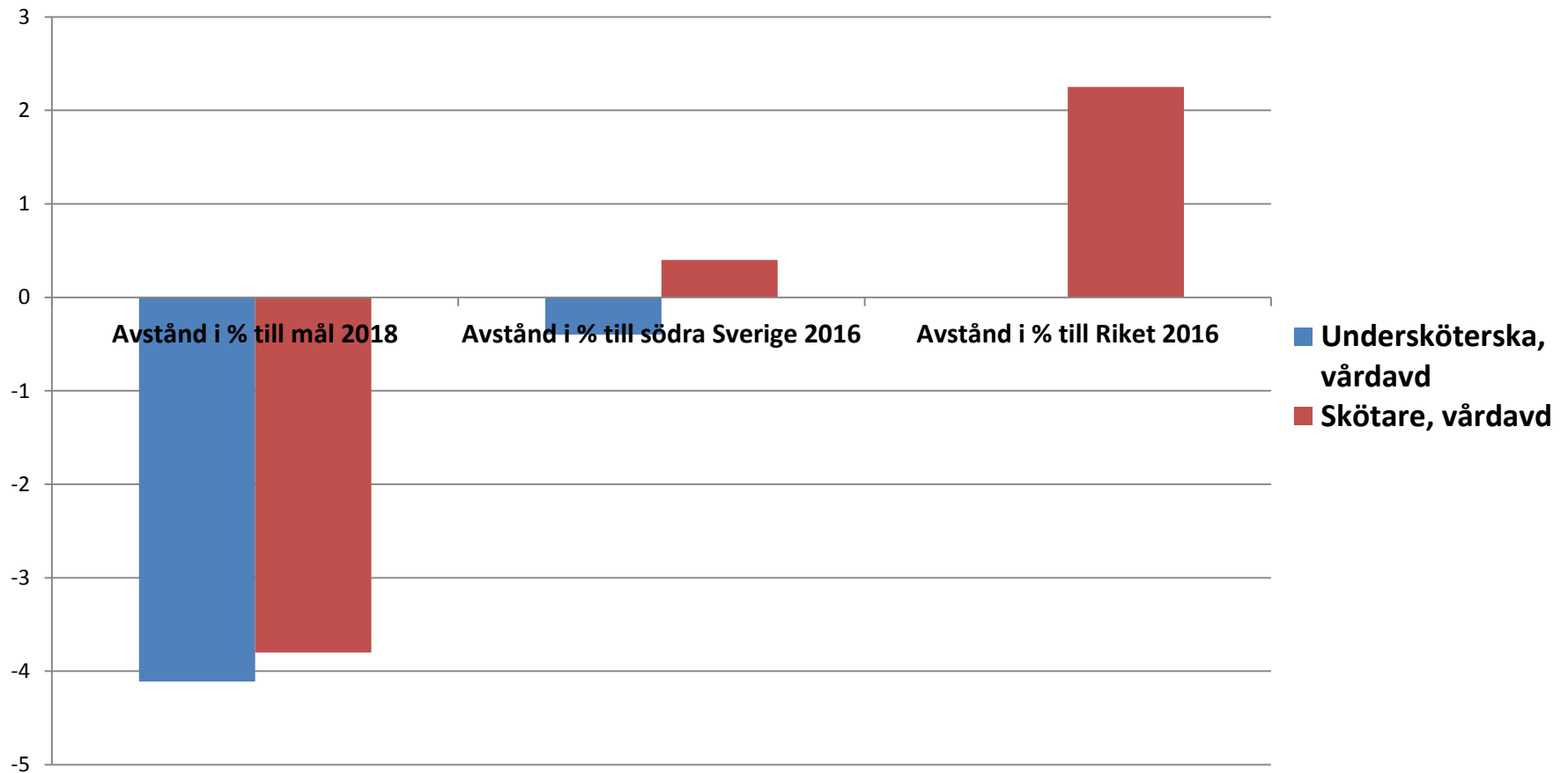
	10:e perc	Median	90:e perc
— Riket	22 500	25 100	28 000
— Södra Sverige	22 800	25 305	27 650
— Halland	23 100	25 400	27 700
— Halland 2017	23 390	26 100	28 500

Jämförelse medianlön undersköterska, vårdavdelning

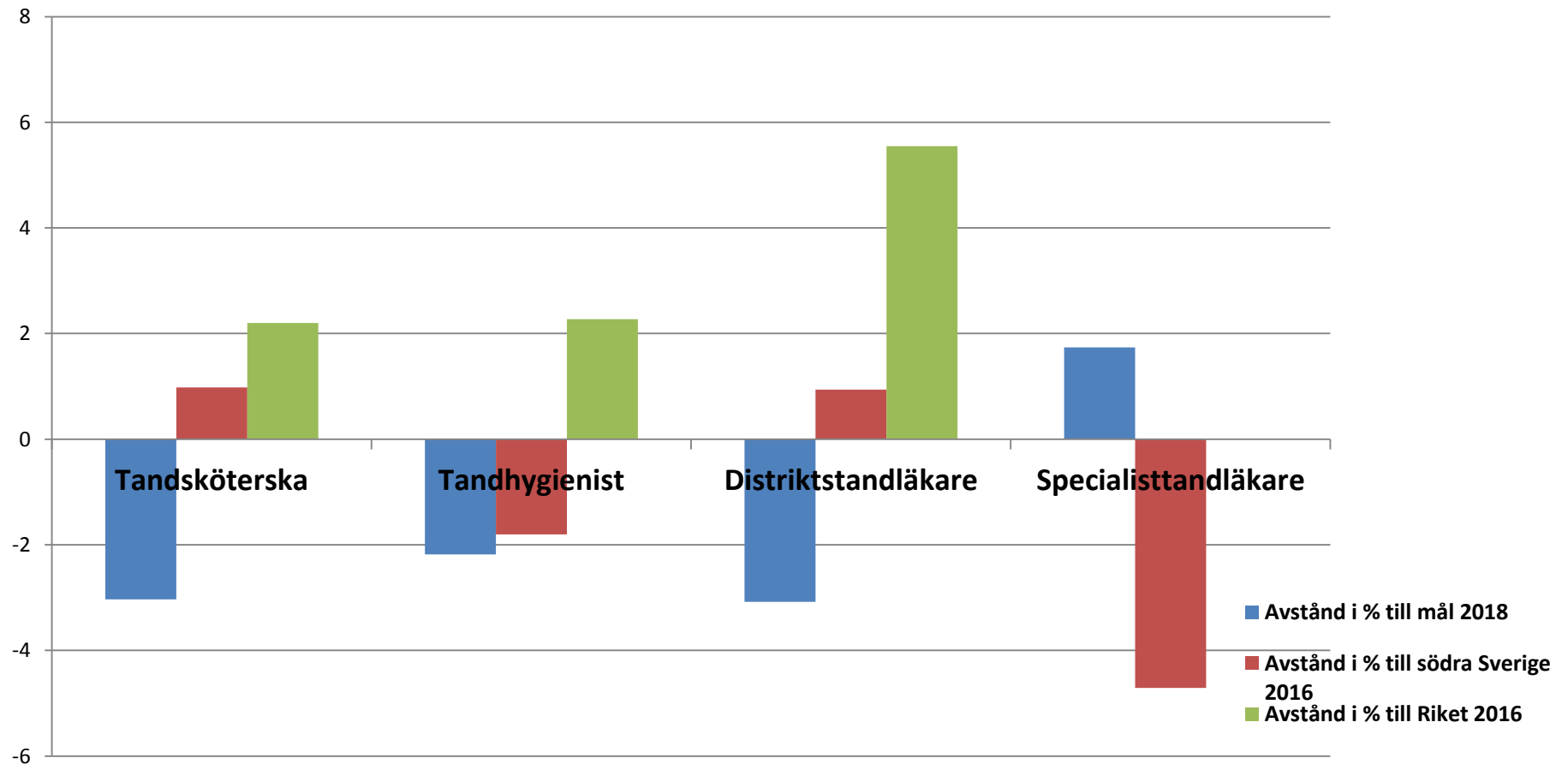
Riket-Södra Sverige-Region Halland



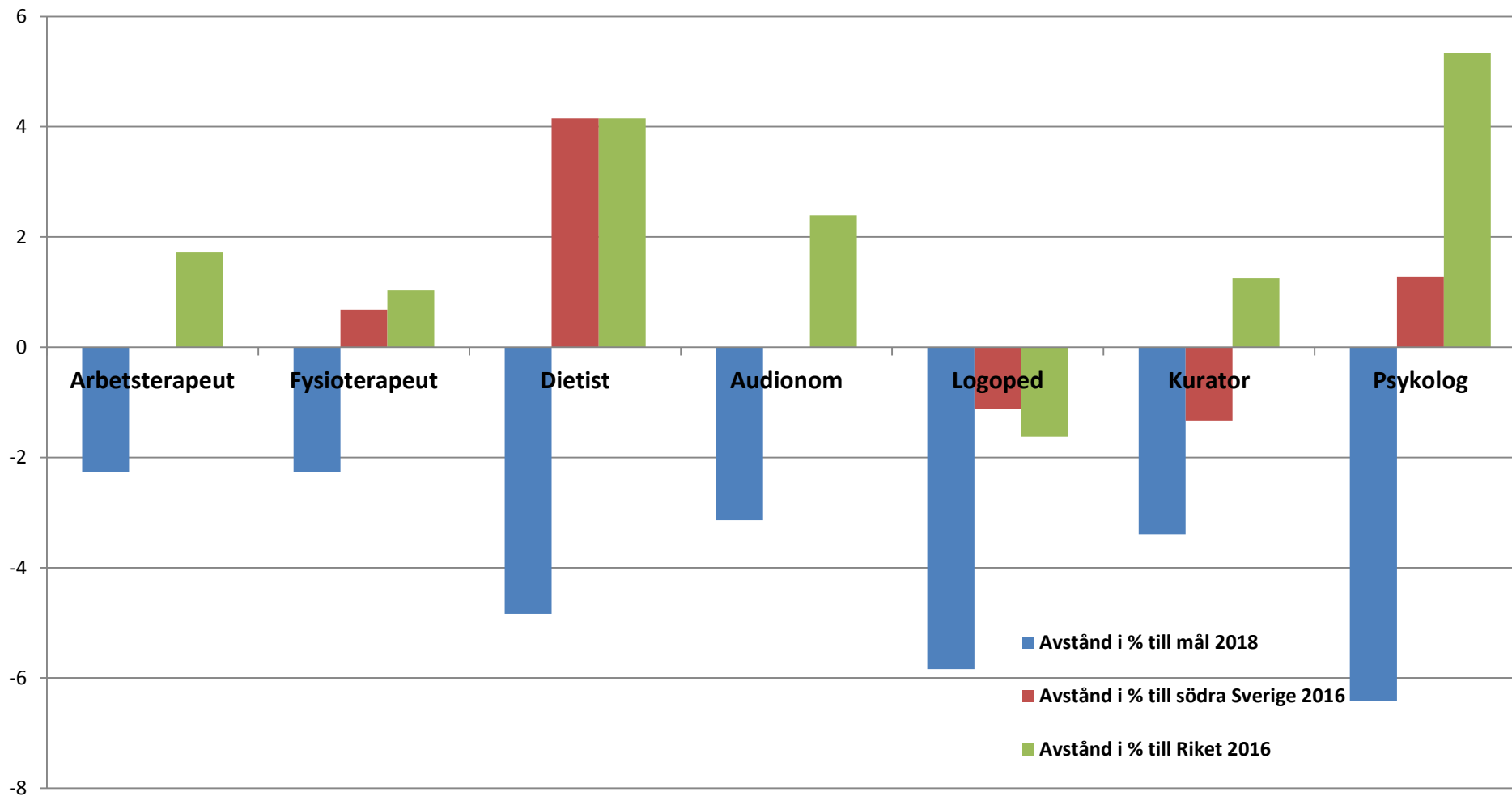
Yrkesvis avstånd till mål 2018 och omgivning 2016 Undersköterska + skötare



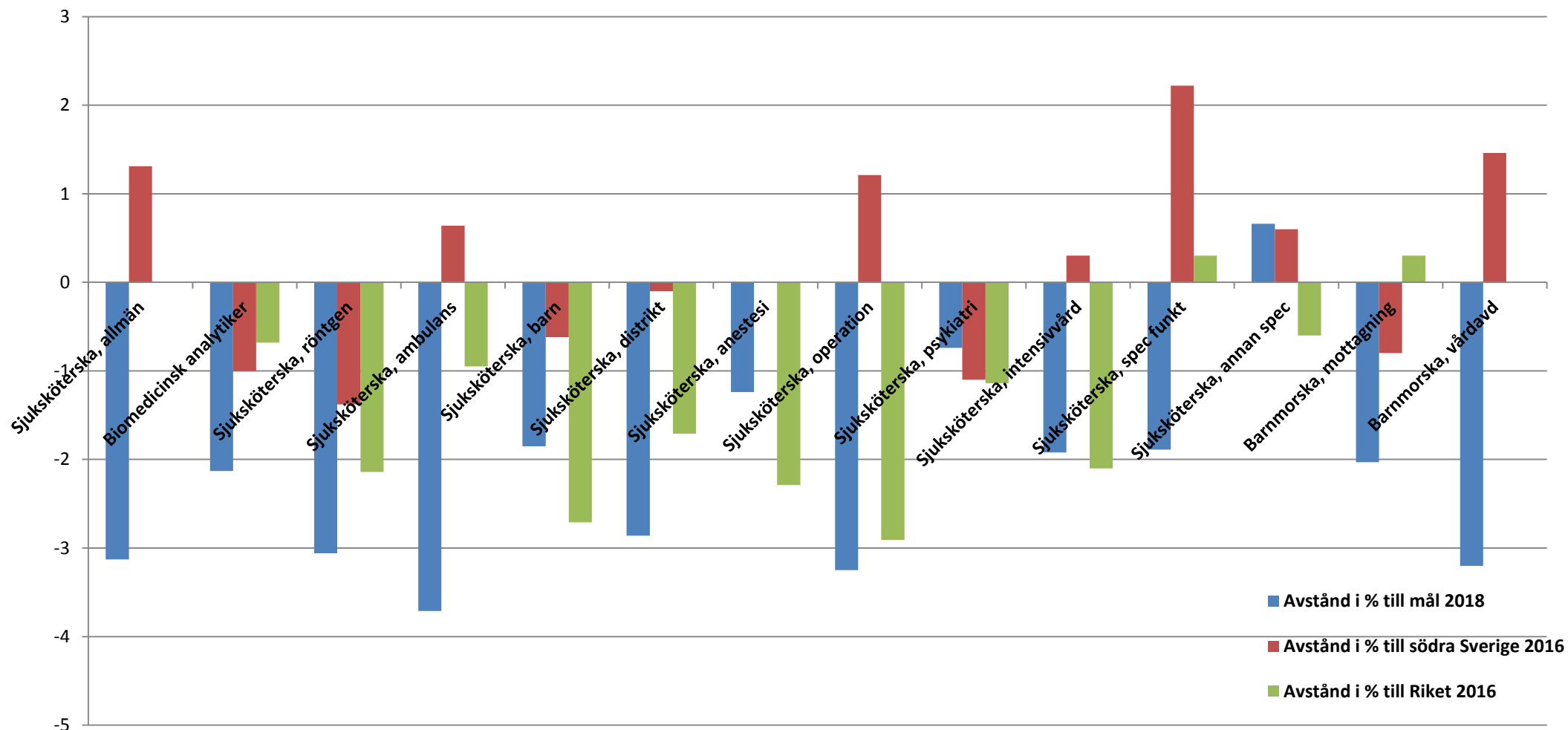
Yrkesvis avstånd till mål 2018 och omgivning 2016 i % Tandvård



Yrkesvis avstånd till mål 2018 och omgivning 2016 i % Paramedicinska grupper



Yrkesvis avstånd till mål 2018 och omgivning 2016 i % Sjuksköterska, biomed. analytiker, spec.sjuksköt o barnmorska



Yrkesvis avstånd till mål 2018 och omgivning 2016 i % Läkare

