

ETT ENAT  
**SYDSVERIGE**  
SKAPAR  
ETT STARKT  
**KULTURSVERIGE**



---

POSITIONSPAPPER  
REGIONSAMVERKAN SYDSVERIGE  
KULTUR

---

2017

ABF • Art Inside Out • Berättarnätet Kronoberg • Bibu – nationell scenkonstbiennial för barn och unga • Bilda • Blekinge Hemslöjdsförening • Blekinge Läns Bildningsförbund • Blekinge museum • Blekinge Släktforskarförening • Blekingearkivet • BoostHbg • BUFF • Byteatern Kalmar läns teater • Capellagården • Clownronden • Dans i Blekinge • Dans i Sydost • Danscentrum Syd • Dansstationen • Designarkivet • Det fria ordets hus • Drömmarnas hus • Expressteatern • Falkenbergs museum • Filmbyn Småland • FilmCentrum Syd • Film i Glasriket • Film i Skåne • Folkets bio Malmö • Folkteatern • Folkuniversitetet • Föreningen Norden • Form/Design Center • Författarcentrum Syd • Glimmingehus • Hallands bildningsförbund • Hallands konstmuseum • Hallands kulturhistoriska museum • Harp Art Lab • Helsingborgs museer • Helsingborgs Stadsteater • Helsingborgs Symfoniorkester • Hemslöjden i Kronobergs län • Historiska museet vid Lunds universitet • Hällevik Tradjazz festival • Ibn Rushd • Inkonst • Internationella gatuteaterfestivalen • Isildurs Bane • Italienska palatset • Jönköpings läns arkivförbund • Jönköpings läns folk- rörelsearkiv • Jönköpings läns Hemslöjdsförbund • Jönköpings läns Konstförening • Jönköpings läns museum • Kalmar konstmuseum • Kalmar läns arkivförbund • Kalmar läns hemslöjdsförening • Kalmar läns museum • Kalmar läns musik stiftelse • Kivik Art Centre • KKV Grafik Malmö • KKV Monumental • KKV Textiltryck Malmö • Klostret Ystad • Konst i Blekinge • Konstfrämjandet Skåne • Konsthantverkscentrum Skåne • Konstitutet • Konstnärscentrum Syd • Kultur i Halland • Kultur och utveckling, Region Jönköpings län • Kulturens Bildningsverksamhet • Kulturen i Lund • Kulturparken Småland • Kulturverket • Landskrona museum • Lilith Performance Studio • Linneateatern • Litteraturuppdrag Vimmerby • Ljungbergmuseet • Malmö Arabfilm festival MAFF • Malmö Konstmuseum • Malmö Museer • Malmö Opera och Musikteater • Malmö Stadsteater • Malmö Symfoniorkester • Medborgarskolan • Mediaverkstaden • Memory Wax • Mjellby konstmuseum • Moderna Museet i Malmö • Moomsteatern • Musik i Blekinge • Musik i Syd • Musikcentrum Syd • Månteatern • NBV • Nordisk Panorama • Reaktor Sydost • Regionmuseet Kristianstad • Regionteatern Blekinge Kronoberg • Riksteatern Blekinge • Riksteatern Halland • Riksteatern i Jönköping län • Riksteatern i Jönköping län • Riksteatern Kalmar län • Riksteatern Kronoberg • Riksteatern Skåne • Romska Kulturcentret • Rum för Dans • Sensus • Seriefrämjandet • Share Music & Performing Arts • Signal – Center för samtidskonst • Sjöfararkusten • Skådebanan • Skånes Arkivförbund • Skånes Bildningsförbund • Skånes Dansteater • Skånes hemslöjdsförbund • Skånes Föreläsningföreningar • Skånes konstförening • Skånes Näringslivsarkiv • Skillinge Teater • Skrivarklubben i Blekinge • Slöjd i Blekinge • Smålands konstarkiv • Smålands Musik och Teater • Smålands spelmansförbund • Staffan Björklunds teater • Statarmuseet i Skåne • Stiftelsen Vandalorum • Studieförbundet Vuxenskolan • Studieförbundet • Svensk-Polska föreningen • Svenskt Rockarkiv • Sveriges Konstföreningar Blekinge • Sveriges Konstföreningars riksförbund distrikt Jönköping • Sydöstra Folkets hus & Parkregion • Teater 23 • Teater Albatross • Teater Allena • Teater Halland • Teater Sagohuset • Teatercentrum Södra • Teateri • Teatersmedjan • Teckningsmuseet • The Glass Factory • Tjolöholms slott • Trans Europe Halles • Trelleborgs museum • Uppåkra Arkeologiska Center • Varbergs fästning • Virserums konsthall • Wanås konst • Ystad konstmuseum • Ölands Dramatiska teater • Österlens museum • Östra Skånes Konstnärsgille • Bygdegårdsdistrikt • Hembygdsförbund • Folkhögskolor • Regionbibliotek



## ETT ENAT SYDSVERIGE SKAPAR ETT STARKT KULTURSVENIGE

Konst och kultur är förutsättningar för en hållbar samhällsutveckling och för samhällets och enskilda invånarens möjlighet att skapa en identitet, känna tillhörighet och gemenskap. Konst och kultur skapar sammanhang och mening och kan få människor att se världen och sig själva genom andras ögon. Yttrandefrihet, konstnärlig frihet och varje människas rätt till kultur är kulturpolitikens grund. En mångfald av uttryck, verksamheter och aktörer är basen för ett rikt kulturliv som måste värnas, lyftas fram och utvecklas.

Regionsamverkan Sydsverige är ett samarbetsorgan för Sveriges sex sydligaste regioner. Vi arbetar för långsiktigt hållbar utveckling för Sydsverige genom strategiskt kunskapsutbyte och främjande av inter-regionala och interkommunala samarbeten. Vi sex regioner vill, i ett öppet och tillåtande klimat, samverka med staten, kommunerna, det professionella kulturlivet, det civila samhället, näringslivet och

akademien. Vi har gått samman för att kunna verka som en enad kraft och vara en dynamisk bas för kulturell och regional utveckling.

Målsättningen är att skapa en hållbar utveckling i Sydsverige till förmån för hela landet. Regionsamverkan Sydsverige arbetar tillsammans med staten för att uppnå de nationella kulturpolitiska målen och verkar dessutom för att Regionsamverkan Sydsverige ska få ett större ansvar för nationella kulturpolitiska uppdrag. Genom att överbrygga administrativa gränser och samverka tar vi tillvara kulturens potential och betydelse för utveckling och en god välfärd.

För att nå målen har Regionsamverkan Sydsverige enats kring **tre kulturpolitiska prioriteringar**. Vi utgår från dessa i vår planering, våra regionala styrdokument samt i dialog med nationella aktörer.



# SYDSVERIGES TRE GEMENSAMMA KULTURPOLITISKA PRIORITERINGAR:

## ■ SYDSVERIGE LOCKAR

DYNAMISKT OCH ÖPPET MED INTERNATIONELL LYSKRAFT

## ■ SYDSVERIGE SAMVERKAR

EN KULTURPOLITIK SOM STIMULERAR SAMARBETEN

## ■ SYDSVERIGE TILLGÄNGLIGGÖR

ETT GRÄNSLÖST SYDSVERIGE TILLGÄNGLIGT FÖR ALLA

---

Mats Eriksson  
*Regionstyrelsens ordförande*  
*Region Halland*

---

Anna Fransson  
*Regionstyrelsens ordförande*  
*Region Kronoberg*

---

Henrik Fritzon  
*Regionstyrelsens ordförande*  
*Region Skåne*

---

Malin Wengholm  
*Regionstyrelsens ordförande*  
*Region Jönköpings län*

---

Christina Mattisson  
*Regionstyrelsens ordförande*  
*Region Blekinge*

---

Anders Henriksson  
*Regionstyrelsens ordförande*  
*Landstinget i Kalmar län*

# PRIORITERING 1

## SYDSVERIGE LOCKAR

### DYNAMISKT OCH ÖPPET MED INTERNATIONELL LYSKRAFT

Vi förstår och värdesätter att kulturen lockar besökare, utövare och nya invånare från hela världen. Det rika och varierande kulturutbudet bidrar starkt till Sveriges attraktivitet. Kulturell utveckling innebär regional utveckling.

För kulturskapare och konstnärer är Sydsverige bra att leva och verka i. Vi arbetar kontinuerligt med att stärka kulturskapares och konstnärers villkor. I Syd-

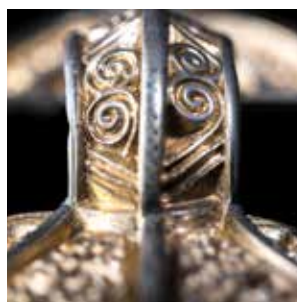
sverige finns det en god tillgång till kultur – både i städerna och på landsbygden.

I detta öppna och dynamiska klimat är det gynnsamt att etablera kulturella och kreativa näringar. Här finns resurser, kunskap och ett ständigt pågående utvecklingsarbete med starkt fokus på forskning och högre utbildning.

### INSATSER

#### KULTURPOLITIKEN I SYDSVERIGE SKA:

- stimulera konstnärligt skapande i hela Sydsverige
- visa öppenhet för nya konst- och kulturformer
- stärka samverkan mellan högre utbildning och kulturverksamhet
- lyfta kulturens potential i utvecklingen av innovationer och näringsliv
- ta tillvara kulturens betydelse för en hållbar besöksnäring



## PRIORITERING 2

# SYDSVERIGE SAMVERKAR

### EN KULTURPOLITIK SOM STIMULERAR SAMARBETEN

När Sydsverige samverkar utnyttjas kompetens och resurser effektivt, och skapar både bredd och spets.

Vi utvecklar, driver och initierar samarbeten mellan regionerna, dess kommuner och kulturaktörer. Vi delar med oss av vårt utbud. Genom att föra en kulturpolitik som främjar samverkan och kunskapsutbyte mellan institutioner, utövare och arrangörer kring till exempel produktioner, utställningar och turnéer, erbjuds ett utbud med större variation – mer kvalitet för fler.

Vi eftersträvar en stark infrastruktur för kultur med angelägna kulturverksamheter och föreningar – en

samlade kraft som skapar möjligheter för Sydsverige. Vi underlättar tillgången till tekniska lösningar, bred kunskapsöverföring och gemensamma plattformar såsom nätverk, verkstäder, ateljéer och mötesplatser.

Genom att samarbeta med andra politikområden bidrar vi till utveckling och ökad kvalitet, tillväxt och välfärd. Det kan gälla områden som till exempel utbildning, social hållbarhet, stadsutveckling, hälsa, demokrati och yttrandefrihet.

### INSATSER

#### KULTURPOLITIKEN I SYDSVERIGE SKA:

- agera gemensamt i strategiska kulturpolitiska frågor
- verka för att Sydsverige får ansvar för nationella kulturpolitiska uppdrag
- undanröja hinder för kulturproduktion och distribution över regiongränserna
- underlätta för Sydsveriges kulturaktörer att samarbeta
- stödja och uppmuntra samverkan med andra politikområden



## PRIORITERING 3

# SYDSVERIGE TILLGÄNGLIGGÖR

### ETT GRÄNSLÖST SYDSVERIGE TILLGÄNGLIGT FÖR ALLA

En stor bredd och mångfald i kulturella uttryck ger goda förutsättningar att nå ut till nya grupper och motverka segregation och utanförskap. Tillgången till kultur är ojämlikt fördelad, både geografiskt och demografiskt. Vi behöver fördjupad kunskap och en mångfald av insatser som gör det lättare för invånare att ta del av och utöva kultur, såsom nya kulturuttryck, nya mötesplatser och framtida teknik. När Sydsverige samverkar ökar invånarnas möjligheter att på lika villkor ta del av och delta i kulturutbudet.

Gemensamt har vi en större kapacitet att ta emot internationell konst och kultur såsom festivaler, gästspel och residens.

Genom att främja samverkan över regiongränserna kan vi synliggöra Sydsveriges utbud med större genomslagskraft.

### INSATSER

#### KULTURPOLITIKEN I SYDSVERIGE SKA:

- underlätta invånarnas möjligheter att uppleva och delta i kultur i hela Sydsverige
- utöka internationell närvaro i Sydsverige
- utveckla nya metoder för ökad tillgänglighet och jämlikhet
- initiera gemensam forskning för ökat deltagande

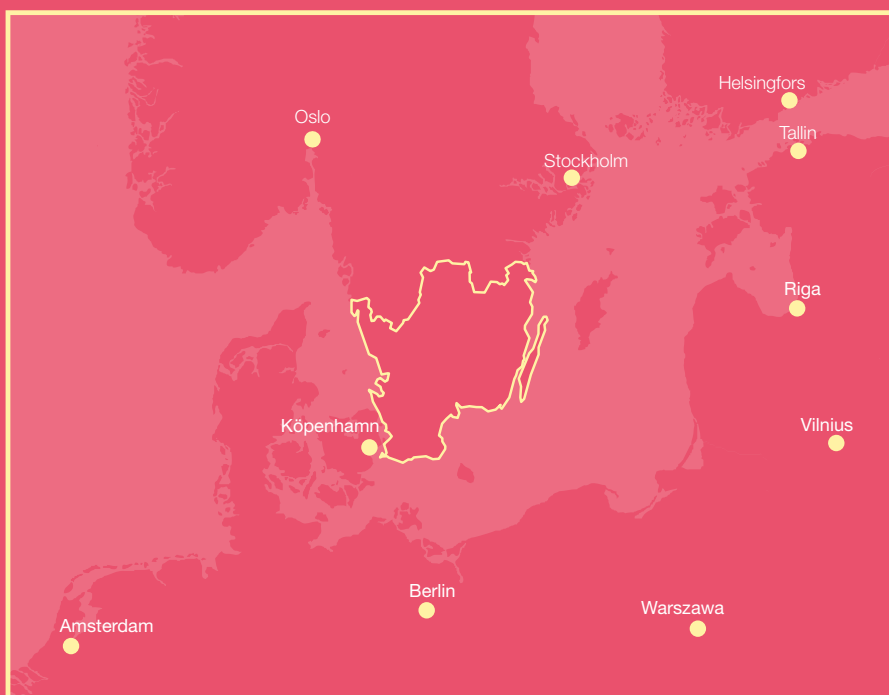


# DET HÄR ÄR SYDSVERIGE

**2,6** MILJONER INVÅNARE **26 %** AV SVERIGES BEFOLKNING **6** REGIONER **77** KOMMUNER

STRATEGISKT GEOGRAFISKT LÄGE I NORRA EUROPA

**REGIONSAMVERKAN SYDSVERIGE** samarbetar inom kulturområdet och har som målsättning att skapa en hållbar utveckling i Sydsvetige till förmån för hela landet. Regionsamverkan Sydsvetige arbetar tillsammans med staten för att uppnå de nationella kulturpolitiska målen och verkar dessutom för att Regionsamverkan Sydsvetige ska få ett större ansvar för nationella kulturpolitiska uppdrag. Genom att överbrygga administrativa gränser och samverka tar vi tillvara kulturens potential och betydelse för utveckling och en god välfärd.



**REGIONSAMVERKAN.SE**



# Regionsamverkan Sydsverige

## Anteckningar från styrelsemöte 23 november 2017

---

Mötet ägde rum torsdagen den 23 november 2017 klockan 10-12.30 i rum 114 i Rådhus Skåne, Kristianstad.

### Närvarande:

Henrik Fritzon (S), Region Skåne (ordförande)  
Kent Mårtensson (S), Kommunförbundet Skåne  
Kalle Sandström (S), Landstinget Blekinge  
Christina Mattisson (S), Region Blekinge  
Mats Eriksson (M), Region Halland  
Per Stané Persson (S), Region Halland  
Anders Henriksson (S), Landstinget i Kalmar län  
Ulf Nilsson (S), Regionförbundet i Kalmar län  
Anna Fransson (S), Region Kronoberg  
Carl Johan Sonesson (M), Region Skåne  
Lennart Förberg (M), Region Blekinge  
Christer Jonsson (C) Landstinget i Kalmar län  
Robert Olesen (S), Region Kronoberg  
Jorun Koca-Jakobsson (S), Region Skåne  
Thorbjörn Lindhqvist, Region Skåne  
Alf Jönsson, Region Skåne  
Jörgen Preuss, Region Halland  
Ulrika Geeraedts, Region Skåne  
Martin Risberg, Region Skåne  
Lovisa Aldrin (L), Region Halland (under punkt 6)  
Malena Sandgren, Region Blekinge (under punkt 6)  
Erika Ohrlander, Region Skåne (praktikant)  
Gunne Arnesson Lövgren, Region Skåne (sekreterare)

### Frånvarande:

Malin Wengholm (M), Region Jönköpings län  
Carina Ödebrink (S), Region Jönköpings län  
Suzanne Frank (M) Region Kronoberg

Mötet öppnades av Henrik Fritzon som hälsade alla välkomna.

### 1. Fastställande av dagordning

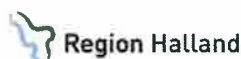
Det utsända förslaget till dagordning godkändes med ändringen att punkt 7 är en rapport från arbetet.

### 2. Justeringsperson

Anders Henriksson, Landstinget i Kalmar län valdes att justera dagens protokoll.

### 3. Anmärkningar från senaste styrelsemötet

Anmärkningarna från styrelsemötet den 20-21 september godkändes.



---

[www.regionsamverkan.se](http://www.regionsamverkan.se)

#### 4. Reflektioner och uppföljning kring representantskapets möte den 19 oktober

Det fungerade mycket bra att vara i Växjö. Det var även ett bra förmöte med Arbetsmarknadsutredningen och Myndigheten för yrkeshögskolan. Några utskott och arbetsgrupper hade möten i direkt anslutning till representantskapetsmötet vilket är effektivt. Det noterades ett lågt deltagande från politikerna i representantskapet, vilket föranleder att fundera både på antalet ledamöter i representantskapet och mötesfrekvensen.

#### 5. Lägesrapport från utskott och arbetsgrupper

Utskottet för regional utveckling hade möte den 17 november då bland annat bredband diskuterades. Det handlar om att samordna och koordinera en utbyggnad av bredband så att de nationella målen om att 90% av alla hushåll och företag år 2020 bör ha tillgång till bredband om minst 100 Mbit/s. År 2025 är målsättningen att 98% ska ha tillgång till 1Gbit/s. Alla regioner i Sydsverige har eller är på väg att anta regionala strategier för att nå målen. Utskottet bedömer att det handlar om att samordna och koordinera genomförande av de regionala strategierna men inte att ta fram en gemensam strategi för Regionsamverkan Sydsverige-området. Vidare kommer man att kontinuerligt följa utbyggnadsläget, identifiera insatser som görs i respektive region, identifiera hinder i styrning med mera för en effektiv utbyggnad mot de nationella målen, ta fram förslag på hur stödsystemen kan utvecklas samt påverkansarbete.

När det gäller kollektivtrafiken underströks vikten av att biljettsystemen kan kommunicera med varandra. När det gäller taxefrågor fick utskottet i uppdrag att till nästa styrelsemöte den 31/1 ta fram ett underlag som belyser kostnaderna för gränsöverskridande resor med syftet att man framöver eventuellt ska kunna harmoniera taxorna för att få bort de negativa gränseffekterna.

Önskemålet lyftes om att utskottet för hälso- och sjukvård ska komma igång. Ledningsgruppen återkommer med ett förslag i början på 2018 hur ett uppdrag skulle kunna se ut, i enlighet med diskussion vid representantskapets möte i oktober.

#### 6. Positionspapper för kultur

Lovisa Aldrin (L), ordförande i kulturutskottet och Malena Sandgren sammankallande i arbetsgruppen presenterade det positionspapper som arbetats fram. Med ändringen att "länsgränserna" byts ut till "regiongränserna" i tredje insatsen i prioritering 2 samt att den tredje insatsen i prioritering 3 ändras till "utveckla nya metoder för ökad tillgänglighet och jämlikhet" godkände styrelsen förslaget till positionspapper för kultur. Respektive huvudman föreslås besluta om positionspapperet i sina politiska församlingar.

#### 7. Rapport kring arbetet med arbetsmarknadsfrågor och kompetensförsörjning

Jörgen Preuss rapporterade att en process pågår med att ta fram en modell för regionalt inflytande över arbetsmarknadspolitiken tillsammans med Arbetsförmedlingen. Diskussionerna handlar om tillskapande av ett råd som leds av den regionala politiska nivån, att identifiera aktörer till rådet som är avgörande för att lyckas åstadkomma en bättre kompetensförsörjning, det handlar förutom om regionen, om Arbetsförmedlingen, Myndigheten för yrkeshögskolan, kommuner, akademien / lärosäten, utbildningsanordnare. Arbetet skulle bedrivas utifrån att respektive organisation bidrar med sina "medel" utifrån den styrning och prioritering som rådet fattar beslut om. Arbetsförmedlingen avsätter sina medel för utbildningar och åtar sig att styra dessa utifrån den styrning och prioritering som rådet fattar beslut om. Motsvarande princip skulle gälla för Myndigheten för yrkeshögskolan.

Ett positionspapper ska tas fram där samtliga involverade aktörer åtar sig på vilket sätt de avser att bidra till det gemensamma målet. Allt bygger på en frivillighet från alla aktörers sida och framgångsfaktorn är medskapande. Det är nytt möte med Arbetsförmedlingen den 27/11.

Då våra arbetsmarknader ser olika ut så föreslår styrelsen att det ska finnas ett råd för varje region. Det pågår även många bra initiativ i våra regioner vilka det är viktigt att ta vara på. Det påtalades

behovet att förtydliga i en gemensam bild hur det ser ut i de olika regionerna, vem som gör vad och vad som behöver göras. Viktigt att vi regioner skapar möjlighet att bidra med resurser i arbetet, det är ett viktigt arbete som bör prioriteras. Avrapportering till styrelsen för Regionsamverkan Sydsverige bör ske en eller två gånger per år. Styrelsen godkänner dagens avrapportering. Ett konkret förslag presenteras vid styrelsens möte den 31/1 för beslut.

#### **8. Rapport angående arbetet med bredbandsutbyggnad**

Lägesrapport för bredbandsutbyggnad gavs vid punkt 5 och det konstaterades att det är bra med återrapportering från detta arbete vid varje styrelsemöte.

#### **9. Trafikverkets förslag till plan för transportsystemet**

Förslag till remissvar som har utarbetats av arbetsgruppen och utskottet för infrastruktur föredrogs av Martin Risberg, sammankallande i arbetet. Avstämning har gjorts med ledningsgruppen. Styrelsen godkände förslaget till remissyttrande (bilaga 1) samt beslutade att skriva en gemensam debattartikel i anslutning till remissyttrandet för att synliggöra Sydsveriges yttrande i ett nationellt sammanhang.

#### **10. Öresundståg – behandling i våra olika organisationer**

Region Skåne behandlade aktieägaravtal och bolagsordning i styrelsen den 9/11 och i fullmäktige den 28/11. Region Blekinge behandlade bolagsordningen i styrelsen den 15/11 och aktieägaravtalet den 13/11. Landstinget i Kalmar län hade det i styrelsen den 31/10 och det behandlas i fullmäktige den 29-30/11. Region Kronoberg behandlade bolagsordningen i styrelsen den 21/11 och det tas i fullmäktige den 6/12, aktieägaravtalet behandlar man i styrelsen den 19/12. Region Halland behandlar det i styrelsen den 8/11 och i fullmäktige den 29/11.

Region Blekinge framförde synpunkter på att två punkter behöver ändras i aktieägaravtalet som handlar om regler vid ändringar i trafiken samt att det finns en koppling mellan aktieägaravtalet och samarbetsavtalet. Styrelsen beslöt att till måndag den 27/11 ha framme ett ändrat förslag till aktieägaravtal som samtliga regioner kan ställa sig bakom.

#### **11. Positionspapper för kollektivtrafik**

Styrelsen betonar vikten av att arbetet med att ta fram ett positionspapper för kollektivtrafik måste göras gemensamt mellan arbetsgrupperna och utskotten för kollektivtrafik och infrastruktur samt de regionala kollektivtrafikmyndigheterna. Med den förutsättningen godkänner styrelsen förslaget till tidplan och arbetsordning som innebär att representantskapet kan godkänna positionspapperet vid sitt möte hösten 2018. Vidare föreslås ledningsgruppens ledamöter föra en dialog i sina respektive organisationer för att försöka bidra till synkronisering av eventuella olika intressen.

#### **12. Almedalen 2018**

Styrelsen beslutade att Regionsamverkan Sydsverige deltar i Almedalen sommaren 2018 med ett seminarium och uppdrag till ledningsgruppen att arbeta vidare med förslag till inriktning och upplägg.

Möjligheten finns också att Region Halland, Region Jönköpings län, Region Kronoberg samt Blekinge och Kalmar kan förlägga egna aktiviteter i Öresundshuset.

#### **13. Ekonomisk lägesrapport**

Styrelsen godkände den ekonomiska lägesrapporten (bilaga 2).

#### **14. Övrigt**

A) En sammanställning av enkätsvaren till indelningskommittén delgavs för information. När det gäller myndighetsindelningen har Region Skåne framfört åsikten att geografin för Regionsamverkan Sydsverige borde gälla. För närvarande diskuteras sex regioner motsvarande regionvårdsnämndernas geografi.

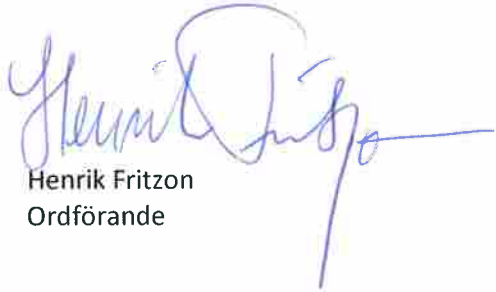
B) Styrelsen beslutade delta som medarrangör i den nationella konferensen Byggstart Sverige som äger rum den 2 februari 2018 i Malmö och anslå 15 tkr.

#### 15. Nästa möte

Nästa styrelsemöte är onsdagen den 31 januari klockan 10-12 i Kristianstad.



antecknat av Gunne Arnesson Lövgren



Henrik Fritzon  
Ordförande



Anders Henriksson  
Justeringsperson



# REGIONSAMVERKAN SYDSVERIGE

2017-11-23

n.registrator@regeringskansliet.se

nationellplan@regeringskansliet.se

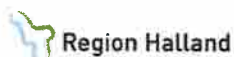
## Remissyttrande om förslag till Nationell plan för transportsystemet 2018-2029 (N2017/05430/TIF)

Vi sex regioner i Sydsverige; Jönköping, Kronoberg, Kalmar, Blekinge, Skåne och Halland, samverkar inom Regionsamverkan Sydsverige över regiongränserna inom flera politikområden. Vi gör det bland annat inom kollektivtrafik- och infrastrukturuområdet utifrån ett helhetstänkande på samhällsutvecklingen.

En genomtänkt infrastruktur är en grundförutsättning för samhällets förbättring. Tillgänglighet till arbete, bostad, utbildning, kultur och service genom smidiga kommunikationer är viktiga i människors vardag. Transportsystemets kapacitet, funktionalitet och tillförlitlighet, både för personer och gods, är även avgörande faktorer för företagens konkurrenskraft och attraktivitet. Det strategiska läget gör att ett starkt Sydsverige gynnar hela Sveriges tillväxt och framsteg.

Regionsamverkan Sydsverige har enats kring prioriteringar för den framtida infrastrukturen genom att samlas kring tre gemensamma utgångspunkter i "Ett enat Sydsverige skapar ett starkt Sverige". Vi har även gjort en gemensam prioritering av åtgärdsförslag i Sydsverige för planperioden 2018-2029. De åtgärder som Regionsamverkan Sydsverige föreslår är de vi ser ger de bästa förutsättningarna för Sydsveriges och Sveriges tillväxt utifrån ett helhetsperspektiv.

Vi noterar att ett flertal av de sydsvenska åtgärdsförslagen har tagits med som namngivna åtgärder i Trafikverkets förslag till nationell transportplan 2018-2029. Vi ser därmed det positiva resultatet av att gemensamt definiera behov av åtgärder som ger bäst utfall för hela den sydsvenska geografien och att utifrån denna prioritering sedan kunna diskutera förslaget med Trafikverket och regeringen. **Regionsamverkan Sydsverige vidhåller dock att störst nytta av föreslagna åtgärder uppnås först när alla de åtgärder vi föreslagit genomförs i sin helhet**, eftersom satsningarna är beroende av och samspelar med varandra. Förslaget linjerar väl med de prioriterade samhällsutmaningarna som regeringen pekat ut i planeringsdirektivet, där regionerna är viktiga spelare i att verka för en hållbar utveckling.



[www.regionsamverkan.se](http://www.regionsamverkan.se)

## Interregional tillgänglighet

Sydsverige har ett strategiskt läge i Sverige med nära koppling till såväl övriga Europa som Mälardalen och Västsverige. Tillgängligheten till Sveriges tre storstadsområden är mycket viktig – 26 procent av landets befolkning bor i Sydsverige! En av de viktigaste satsningarna för framtiden är etablering och utbyggnad av nya stambanor för höghastighetståg i Sverige, där Sydsverige påverkas av alla delar av det planerade höghastighetsjärnvägsnätet.

**Regionsamverkan Sydsverige förespråkar en utbyggnad av nya stambanor för höghastighetståg i Sverige och ett färdigställande av Västkustbanan. Stambanorna ska byggas ut så snabbt som möjligt, då nyttorna erhålls fullt ut först när hela systemet är i funktion. Att finansiera dess utbyggnad inom den nationella planens ramar innebär att andra viktiga satsningar inom transportinfrastrukturen riskerar att skjutas på framtiden och att stambanornas färdigställande ligger flera decennier fram i tiden. Regionsamverkan Sydsverige anser att utbyggnaden av nya stambanor för höghastighetståg ska finansieras utanför den nationella planen genom särskild finansiering.** För att optimera samhällsnyttan måste även utbyggnaden av de nya stambanorna samordnas med förbättringar av anslutande banor, som möjliggör en utveckling av den regionala tågtrafiken. Därtill krävs att stationer i kopplingar med nya stambanan utformas så att fungerande resekedjor säkerställs och det blir ett integrerat järnvägssystem.

## Sammanknutet Sydsverige

Sydsverige har en flerkärnig ortstruktur. I alla delar av Sydsverige finns tillväxtmotorer och regionala kärnor, städer med dynamisk tillväxt och goda utvecklingsförutsättningar. Motorerna har stark befolknings- och sysselsättningstillväxt som skapar tillväxteffekter för sitt omland, och har därmed stor betydelse för sina respektive regiondelar. Bostadsbyggandet har tagit ordentlig fart i hela Sydsverige de senaste åren och koncentreras främst till tillväxtmotorerna och de regionala kärnorna. För att södra Sverige ska kunna utvecklas, till gagn för hela Sverige, behöver den flerkärniga ortstrukturen stödjas genom ett funktionellt och finmaskigt nät av infrastruktur. Ett väl fungerande järnvägsnät och ett nationellt och regionalt säkert vägnät präglat av hög tillgänglighet är en förutsättning.

Sydsveriges järnvägsnät är ett av Sveriges mest trafikerade. Den hårda belastningen medför störningar i systemen som får stora konsekvenser för såväl resenärer som gods. **Regionsamverkan Sydsverige vidhåller att det är av yttersta vikt att funktionaliteten i järnvägssystemets återställs.** Det finns behov av ordentliga insatser för att höja järnvägarnas skick och återhämta ett eftersatt underhåll. Det behövs i många fall investeringar i stationsanläggningar, dubbelspår och trimningsåtgärder som resulterar i ökad kapacitet, kortare restider och ett mindre sårbart system. De sydsvenska regionerna satsar årligen drygt 4 miljarder kronor i skattemedel på att tillhandahålla en attraktiv kollektivtrafik. **Regionsamverkan Sydsverige ser behov av en god dialog med Trafikverket kring det förebyggande underhållet för att den regionala trafikens aspekter ska beaktas i genomförandet** som exempelvis genomförandetider, men även för att hitta de bästa lösningarna för trafiken under underhållsperioderna.

För att kunna utveckla kollektivtrafiken på bästa sätt krävs samordning mellan alla berörda aktörer för regioner, kollektivtrafikmyndigheter, trafikverk och kommuner. Åtgärder behövs i olika former av infrastrukturinvesteringar men även inom trafikupplägg samt steg 1- och 2-åtgärder. De olika färdmedlen ska samverka och komplettera varandra och erbjuda hållbara res- och transportmöjligheter utifrån ett hela resan-perspektiv. Som en del i att kunna uppnå detta anser **Regionsamverkan Sydsverige anser att det måste finnas möjlighet att genom infrastrukturplanerna finansiera steg 1- och 2-åtgärder utanför namngivna objekt.**

För att uppnå de transportpolitiska målen kring trafiksäkerhet föreslår Trafikverket att medel ur den nationella planen avsätts under en begränsad tid till att samfinansiera mötessepareringar på det regionala vägnätet. **Regionsamverkan Sydsverige välkomnar förslagen samfinansiering av trafiksäkerhetsåtgärder på det regionala vägnätet**, men ser att det behöver tydliggöras hur denna samfinansiering ska gå till och vilka vägar som kan komma ifråga.

## Konkurrenskraftiga och hållbara godstransporter

Sveriges perifera läge i förhållande till flera tunga marknader för utrikeshandeln innebär att effektiv infrastruktur och logistik är av särskild betydelse för landet. Sydsveriges strategiska läge gör att en stor del av Sveriges import och export passerar genom våra regioner, det vill säga 41 procent av importvärdet respektive 31 procent av exportvärdet. Här går förbindelserna mellan det kontinentala Europa och Skandinavien, och Sydsverige har därmed en nyckelroll i TEN-T-nätverkets svenska delar.

**Regionsamverkan Sydsverige vill betona vikten av att TEN-T-nätverket vidareutvecklas och flaskhalsar undanröjas**, särskilt på Södra stambanan, Västkustbanan och i passagen genom Öresundsregionen och norra Tyskland. Att Södra stambanan byggs ut till fyrspar från Malmö till Hässleholm i Skåne och att Västkustbanan får dubbelspar i hela sin sträckning bidrar till att stärka TEN-T-nätverket i södra Sverige. **Regionsamverkan Sydsverige anser att TEN-T-nätverket även behöver knytas mot Sydsveriges östersjöhamnar och kopplas samman med TEN-T stråken på andra sidan Östersjön** för att möta den växande handeln i mot Polen, Baltikum och vidare österut.

I Sydsverige finns även en stark skogsnäring, hela 20-25 procent av rikets tillväxt inom segmentet, vilket innebär stora volymer för transportnätet inklusive hamnarna. Det är viktigt att säkra bärigheten på det finmaskiga vägnätet och genomföra åtgärder för upprepade årliga tjällossningar. **Regionsamverkan Sydsverige ser positivt på åtgärder för att implementera BK4** och att den tunga trafiken därmed kan nyttja vägarna bättre under större delen av året. Det är en viktig satsning på näringslivets resor och kommer ge speciellt stor effekt för de gröna näringarna som är av stor vikt i Sydsverige. Vi välkomnar även Trafikverkets förslag att utföra åtgärder i dialog med näringslivet.

För Regionsamverkan Sydsverige



Mats Eriksson  
Regionstyrelsens ordförande  
Region Halland



Anna Fransson  
Regionstyrelsens ordförande  
Region Kronoberg



Henrik Fritzon  
Regionstyrelsens ordförande  
Region Skåne



Melin Wengholm  
Regionstyrelsens ordförande  
Region Jönköpings län



Christina Mattisson  
Regionstyrelsens ordförande  
Region Blekinge



Ulf Nilsson  
Ordförande  
Regionförbundet i Kalmar län

ETT ENAT  
**SYDSVERIGE**  
SKAPAR  
ETT STARKT  
SVERIGE



---

POSITIONSPAPPER  
INFRASTRUKTUR & TRANSPORT

---

2016





## ETT ENAT SYDSVERIGE SKAPAR ETT STARKT SVERIGE

Vi sex regioner i Sydsverige; Jönköping, Kronoberg, Kalmar, Blekinge, Skåne och Halland, samverkar politiskt från hösten 2015 över regiongränserna inom de flesta politikområden. Vi gör det bland annat inom kollektivtrafik- och **infrastrukturuområdet** för ett helhetstänkande på samhällsutvecklingen.

En genomtänkt infrastruktur är en grundförutsättning för samhällets förbättring. Tillgänglighet till arbete, bostad, utbildning, kultur och service genom smidiga kommunikationer är viktiga i människors vardag. Transportsystemets funktion och utveckling, både för personer och gods, är även avgörande faktorer för företagens konkurrenskraft och attraktivitet. Det strategiska läget gör att ett starkt Sydsverige gynnar hela Sveriges tillväxt och framsteg.

Vi sex regioner i Sydsverige vill samverka med staten, kommunerna, näringslivet och andra aktörer för att på bästa sätt ge förutsättningar för

Sydsveriges och Sveriges utveckling. Infrastruktur, kollektivtrafik, bostadsbyggande, näringslivsutveckling, forskning och innovationer hänger nära samman och måste samspela för att nå gemensamma mål och använda resurserna effektivt.

Vi har enats kring prioriteringar för den framtida infrastrukturen genom att samla kring tre gemensamma sydsvenska utgångspunkter. Vi utgår från dessa i vår planering och föreslår att de tas som utgångspunkt i statens planering av infrastrukturen för åren 2018-2029. Det är viktigt att tillräckliga resurser avsätts för att både underhålla och utveckla infrastrukturen. Vi utgår ifrån att nya stambanor byggs ut och att det sker genom särskild finansieringsform.



## SYDSVERIGES GEMENSAMMA PRIORITERINGAR I UTVECKLING AV TRANSPORTSYSTEMET ÄR:

- ▶ **INTERREGIONAL TILLGÄNGLIGHET** – SNABB UTBYGGNAD AV TVÅ NYA STAMBANOR SOM KOPPLAR AN TILL BEFINTLIGA VÄSTKUSTBANAN, SÖDRA STAMBANAN OCH ANSLUTANDE SIDOBANOR.
- ▶ **SAMMANKNUTET SYDSVERIGE** – UTVECKLING OCH UNDERHÅLL AV JÄRN- VÄGAR OCH VÄGAR SOM STÖDGER DEN FLERKÄRNIGA ORTSTRUKTUREN MED TILLVÄXTMOTORER, KÄRNOR OCH DERAS OMLAND.
- ▶ **KONKURRENSMÄSSIGA OCH HÅLLBARA GODSTRANSPORTER** – ÖKAD TRANSPORTKAPACITET FÖR EFFEKTIVA OCH KLIMATSMARTA TRANSPORTER FÖR NÄRINGSLIVET.

### VÅR ENIGHET I OVANSTÅENDE PRIORITERINGAR SYFTAR TILL ATT:

- Skapa en välfungerande helhet som korrigerar brister i nuvarande transportsystem
- Utnyttja gjorda och planerade investeringar på bästa sätt
- Undanröja flaskhalsar i det internationella, nationella och regionala transportsystemet
- Förbättra **pendlingsmöjligheter** med konkurrenskraftiga restider och se till hela resan-perspektivet
- Koppla samman arbetsmarknader för att öka sysselsättningen och främja kompetensförsörjning
- Skapa en integrerande infrastruktur med fokus på boende och tillgänglighet
- Koppla samman stad och landsbygd
- Planera för en klimatsmart kollektivtrafik och infrastruktur
- Utveckla en gränsöverskridande kollektivtrafik- och **infrastrukturplanering**



Mats Eriksson  
Regionstyrelsens ordförande  
Region Halland



Anna Fransson  
Regionstyrelsens ordförande  
Region Kronoberg



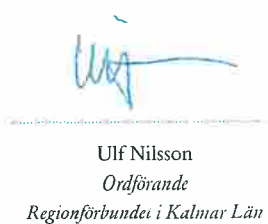
Henrik Fritzon  
Regionstyrelsens ordförande  
Region Skåne



Håkan Jansson  
Regionstyrelsens ordförande  
Region Jönköpings län



Christina Mattisson  
Regionstyrelsens ordförande  
Region Blekinge

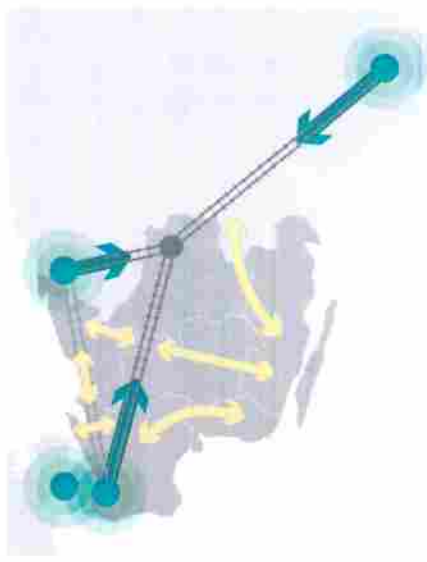


Ulf Nilsson  
Ordförande  
Regionförbundet i Kalmar Län

## PRIORITERING 1 INTERREGIONAL TILLGÄNGLIGHET

Sydsverige har ett strategiskt läge i Sverige med nära koppling till såväl övriga Europa som Mälardalen och Västsverige. Tillgängligheten till Sveriges tre storstadsområden är mycket viktig – 26 procent av landets befolkning bor i Sydsverige! En av de viktigaste satsningarna för framtiden är etablering och utbyggnad av nya stambanor i Sverige, där Sydsverige påverkas av alla delar av det planerade höghastighetsnätet.

I samverkan med sidobanorna ger nya stambanorna också nya möjligheter att knyta samman Sydsveriges olika delar. Även de internationella kopplingarna mot Norge, Danmark, och Tyskland, den globala tillgängligheten via Köpenhamns flygplats, samt möjligheterna att bättre knyta samman Skåne-Halland-Göteborg med snabba tåg är av stor betydelse. Det förutsätter att de nya stambanorna inte ses som isolerade företeeser utan att de planeras och utvecklas nära samordnat med anslutande sidobanor och regional trafik. Satsningarna på de anslutande sidobanorna kan inte vänta utan bör ske parallellt för att skapa en nödvändig regional tillgänglighet och underlag för höghastighetstågen. Härigenom uppstår störst samhällsekonomisk nytta av de mycket stora investeringar som planeras.



Utbyggnaden av de nya stambanorna bör genomföras så snabbt som möjligt, starta från storstadsområdena och samordnas med anslutande järnvägar, stationer och utbyggd regional tågtrafik.

### VAD KRÄVS?

Vi sex regioner tillhandahåller och förbättrar den regionala tågtrafiken för att öka kvalitén, fler tågvagnar och minska restider i Sydsverige. Vi ser därmed fyra punkter som bör prioriteras från statligt håll för bästa effektivitet och användning av resurser:

1. De nya stambanorna bör byggas ut så snabbt som möjligt då nyttorna erhålls fullt ut först när hela systemet är i funktion.
2. Starta utbyggnad utifrån storstäderna där problemen och kapacitetsbristerna är störst redan idag.
3. Stambanornas utbyggnad bör samordnas med förbättringar av sidobanorna och den regionala trafiken.
4. Färdigställ utbyggnaden av Väst kustbanan och möjliggör snabb trafik som kan öka tillgängligheten till Göteborg, Kastrup, Köpenhamn och norra Tyskland.

## PRIORITERING 2 SAMMANKNUTET SYDSVERIGE

Sydsverige har en flerkärnig ortstruktur. I alla delar av Sydsverige finns tillväxtmotorer och regionala kärnor, städer med dynamisk tillväxt och goda utvecklingsförutsättningar. Motorerna har stark befolknings- och sysselsättningstillväxt som skapar tillväxteffekter för omlandet, och har därmed stor betydelse för sina respektive regiondelar. Vissa områden präglas av tillverkningsindustri och företag som arbetar i internationell konkurrens. I Sydsverige finns också områden med svag utveckling av befolkning och sysselsättning.

Den flerkärniga strukturen är en tillgång och viktig utgångspunkt för Sydsveriges utveckling och planering samt hur transportsystemet ska ordnas. Genom flerkärnighet och samspel mellan städerna ökar robustheten på arbetsmarknaden och i företagens möjligheter. Denna struktur ger också valfrihet och minskad sårbarhet för varje invånare. För att området ska kunna utvecklas, till gagn för hela Sverige, behöver den flerkärniga ortstrukturen stödjas genom ett finmaskigt nät av infrastruktur. Ett väl fungerande järnvägsnät och ett nationellt och regionalt säkert vägnät präglad av hög tillgänglighet är en förutsättning.

Sydsveriges järnvägsnät är ett av Sveriges mest trafikerade. Den hårda belastningen medför störningar i systemen som får stora konsekvenser för såväl resenärer som gods. Det finns behov av ordentliga insatser för att höja järnvägarnas skick och återhämta ett eftersatt underhåll. Det behövs i många fall investeringar i stationsanläggningar, dubbelspår och trimningsåtgärder. Detta ger ökad kapacitet, kortare restider och ett mindre sårbart system.

De faktorer som i detta fall vägs in vid klassningen som regional kärna är befolkningsstorlek, pendlingsnetto och graden av mångsidighet i näringslivet genom så kallad branschbredd. Viss hänsyn har också, för att beakta de skilda förhållanden som finns i Sydsveriges olika delar, tagits till ortens bedömda betydelse för sitt närmaste omland. Med tillväxtmotorer menas sådana regionala kärnor som har en snabbare befolknings- och sysselsättningstillväxt än genomsnittet i länet vilket ger spridningseffekter och tillväxt i omlandet.

### STÖRRE OCH INTEGRERANDE ARBETSMARKNADSREGIONER FÖR ETT KONKURRENSKRAFTIGT NÄRINGS LIV

En gemensam strategisk planering av infrastruktur och kollektivtrafik ger tillgång till arbetsmarknad och utbildning. I en global ekonomi är näringslivets konkurrens- och attraktionskraft beroende av goda kommunikationer genom järnväg, väg, flyg och sjöfart. Ökad och bred tillgänglighet skapar stor social nytta för det moderna samhället och har en integrerande funktion.

I Sydsverige finns en hög andel arbetstillfällen, bland annat inom forskning och utveckling. Här planeras för två världsunika forskningsanläggningar, MAX IV och ESS, det senare ett av de största och mest högprioriterade forskningsinfrastrukturprojekten i Europa. För den svenska innovationskraftens tillväxt måste infrastrukturen koppla samman lärosäten och forskningsanläggningar, samt göra dem tillgängliga för studenter, forskare, arbetskraft, och inte minst internationell omvärld. Detta är en grundbult för Sveriges framtida konkurrenskraft internationellt.



Den flerkärniga strukturen i Sydsverige är en tillgång som ska tas tillvara genom bra tillgänglighet mellan tillväxtmotorer och regionala kärnor och genom att stärka deras samspel med sitt omland.

Planerna på nya stambanor ger stora möjligheter tillsammans med den regionala persontågstrafiken, bland annat som ett medel att knyta samman Sydsveriges arbetsmarknadsregioner med korta restider och låg miljöpåverkan. De sydsvenska regionerna prioriterar en fortsatt utveckling av kollektivtrafiken där den regionala tågtrafiken är ryggraden i systemet. I relationer där järnväg saknas kan högklassig busstrafik, så kallade superbussar, vara ett bra alternativ.

### HÅLLBAR PLANERING

För att klimatmålen ska nås krävs en omställning av transportsystemet. De olika färdmedlen ska samverka och komplettera varandra och erbjuda hållbara res- och transportmöjligheter utifrån ett hela resan-perspektiv. Sydsveriges regioner, kommuner

och näringsliv har goda förutsättningar att bidra i denna utveckling. Här finns stor tillgång på förnyelsebara energikällor och forskning kring framtidens bränslen och motorer. Här drivs ett aktivt arbete med **kollektivtrafikutveckling**, bland annat med det gemensamma Öresundstågssystemet och K2, ett nationellt kunskapscenter för forskning och utbildning inom kollektivtrafik. Sveriges mest framgångsrika cykelkommuner ligger i området. Dessutom finns ett flertal utvecklingsplattformar för hållbara städer, mobility management, miljöanpassad logistik, och intelligenta transportsystem. I de stora städerna finns särskilda utmaningar att hitta utrymmesnåla och rena lösningar som kan möta kraven på attraktiva stadsmiljöer. Städerna och deras samspel med sitt omland är också särskilt viktiga i frågan att minska transporternas klimatpåverkan.

### VAD KRÄVS?

Vi sex regioner skapar tillväxt, fler arbeten och social sammanhållning genom att öka närheten mellan tillväxtmotorer och regionala kärnor, via utbyggd kollektiv- och cykeltrafik samt genom att införa ny teknik och lösningar för resande och transporter av varor. Vi bygger ut högklassiga busslösningar vilket kräver insatser i infrastrukturen såväl i tätorter som på landsbygden. Tillsammans med kommunerna bygger vi ut kollektivtrafiken med fordon som drivs av fossilfria bränslen och ersätter korta bilresor med cykelvägnät. Vi har höga ambitioner gällande utbyggnad av cykelvägar i stadsmiljöer och för att knyta ihop landsbygd och stad. Vi ser därmed sju punkter som bör prioriteras från statligt håll för bästa effektivitet och användning av resurser:

1. Säkerställa underhåll och drift på järnvägar som trafikeringen kräver. Södra stambanan och Västkustbanan är särskilt viktiga.
2. Trimma järnvägssystemet för ökad kapacitet och förbättrad hastighetsstandard.
3. Tillgång till de nya stambanorna även för ett snabbt regionaltågssystem.
4. Uppgradera sidobanorna för ökad kapacitet och

högre hastighet så att ett sammanhållet tågssystem skapas och trafikunderlaget till stambanorna vidgas. Skapa effektiva knutpunkter för samordning av regional och interregional trafik. Den långsiktiga funktionen för Södra stambanan säkerställs, både före och efter utbyggnad av den nya stambanan.

5. Effektiva och miljövänliga kopplingar mellan städer och deras omland. Säkra vägunderhållet och bygg busshållplatser med hög kvalitet på det statliga vägnätet samt öka framkomligheten för buss.
6. Utveckling och incitament för införande av ny teknik för hållbara drivmedel, trafikantinformation och effektivt utnyttjande av infrastrukturen.
7. Öka satsning på cykelvägar för att skapa ett sammanhängande cykelnät i södra Sverige. Knyt ihop det statliga väg- och cykelvägnätet med det kommunala.

## PRIORITERING 3

# KONKURRENSMÄSSIGA OCH HÅLLBARA GODSTRANSPORTER

Sveriges perifera läge i förhållande till flera tunga marknader för utrikeshandeln innebär att effektiv infrastruktur och logistik är av särskild betydelse för landet. Sydsveriges strategiska läge gör att en stor del av Sveriges import och export passerar genom området varje år, det vill säga 41 procent av importvärdet respektive 31 procent av exportvärdet. Här går förbindelserna mellan det kontinentala Europa och Skandinavien, och Sydsverige har därmed en nyckelroll i TEN-T-nätverkets svenska delar. Flera viktiga hamnar, flygplatser och andra knutpunkter av nationell och internationell betydelse ingår eller ligger i anslutning till nätverket. Tillgängligheten och kapaciteten i Öresundsregionen är en särskild utmaning, där hamnarna har en nyckelroll för Sveriges ekonomi.

### NYA MARKNADER, STARK SKOGSNÄRING OCH VÄXANDE TRANSPORTVOLYMER

De globala handelsmönstren förändras och handeln växer särskilt snabbt i relation mot centrala och öst-

ra Europa och mot Asien. Det ställer ökade krav på kapacitet och effektivitet i dessa transportrelationer. Idag saknas viktiga länkar mellan södra Sverige och de prioriterade TEN-T-korridorerna i Polen och de baltiska länderna. Detta berör hamnarna i Småland, Blekinge och Skåne, men också väg- och järnvägsnätet som kopplar till dessa knutpunkter.

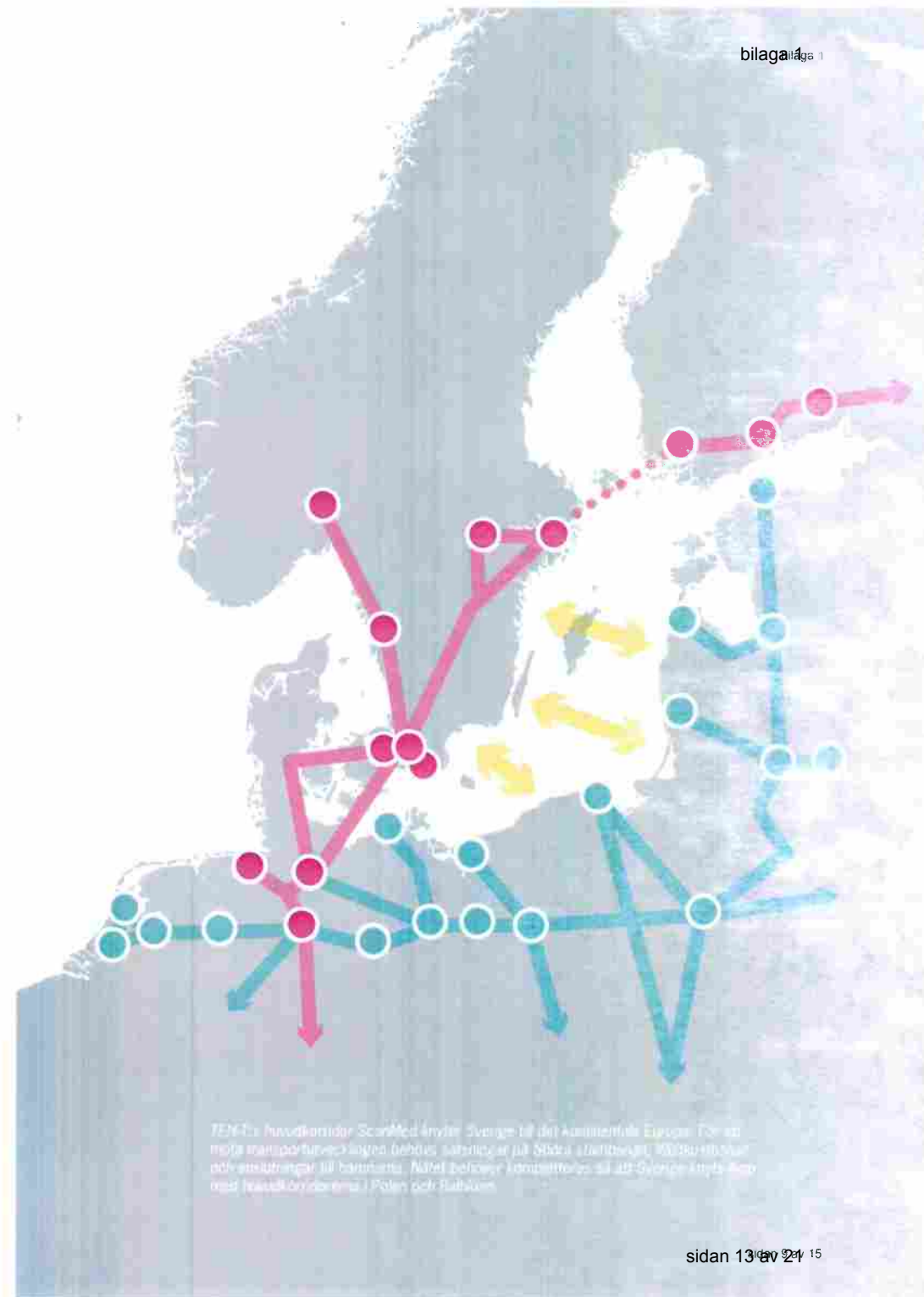
I Sydsverige finns även en stark skogsnäring, hela 20-25 procent av rikets tillväxt inom segmentet, vilket innebär stora volymer för **transportnätet** inklusive hamnarna. Jönköpingsområdet är en central punkt för logistik med en viktig funktion för hela landets tillväxt. Godstransporterna på det hårt belastade sydsvenska järnvägs- och vägnätet beräknas dessutom öka, bland annat på grund av kommande Fehmarn Bält-förbindelsen och ökande handel mot östra Europa. För att kunna leva upp till nationella och regionala målsättningar om tillväxt, miljö och utveckling krävs en utökad kapacitet i infrastrukturen.

### VAD KRÄVS?

Vi sex regioner driver utvecklingsarbete tillsammans med andra så att transporterna effektiviseras och bidrar till regional utveckling med mindre klimatpåverkan. Vi utvecklar våra regioner så att de kan samspela med andra delar av Sverige och så att de blir konkurrenskraftiga och bidrar till Sveriges tillväxt. Vi möter upp den ökade handeln över Östersjön med bra infrastruktur och intermodala lösningar. Vi ser därmed fyra punkter som bör prioriteras från statligt håll för bästa effektivitet och användning av resurser:

1. Vidareutveckla och andanröja flaskhalsar i TEN-T Skandinavien Medelhavetkorridoren, särskilt på Södra stambanan, Väst kustbanan och i passagen genom Öresundsregionen och norra Tyskland.

2. Knyta ihop Sydsveriges Östersjöhamnar med TEN-T-nätverket för att få bättre koppling till de viktiga och växande handelsmarknaderna i Polen och Baltikum.
3. Säkra bärigheten på det finmaskiga vägnätet och åtgärder för upprepade årliga tjällossningar.
4. Samordning av transportsystemet med grannländer genom gemensamma nationella och internationella utvecklingsprojekt, med fokus på logistik och miljö.



**REGIONSAMVERKAN SYDSVERIGE** syftar till att, med medborgarnas bästa för ögonen, utveckla samarbetet mellan verksamheterna i Landstinget i Kalmar län, Regionförbundet i Kalmar län, Landstinget Blekinge, Region Blekinge, Region Skåne, Kommunförbundet Skåne, Region Kronoberg, Region Halland och Region Jönköpings län. Målsättningen är att skapa en grund för ökad tillväxt i Sydsverige i ekonomiskt, ekologiskt, kulturellt och socialt hänseende. Grunden för denna ambition ska vara en strävan efter en helhetsorienterad och långsiktigt hållbar utveckling i Sydsverige och i Sverige.



# SYDSVENSKA PRIORITERINGAR

---

UTIFRÅN POSITIONSPAPPRET  
"ETT ENAT SYDSVERIGE SKAPAR ETT STARKT SVERIGE"



---

REGIONSAMVERKAN SYDSVERIGE  
INFRASTRUKTUR & TRANSPORT

---

2017

# SYDSVENSKA PRIORITERINGAR

Vi sex regioner i Sydsverige; Jönköping, Kronoberg, Kalmar, Blekinge, Skåne och Halland, samverkar politiskt från hösten 2015 över regiongränserna. Vi gör det bland annat inom kollektivtrafik- och infrastrukturområdet för ett helhetstänk på samhällsutvecklingen.

Nu pågår en översyn av gällande infrastrukturplaner inför perioden 2018-2029. Utifrån en unison systemanalys av Sydsveriges infrastruktur, har vi genom vårt beslutade positionspapper "Ett enat Sydsverige skapar ett starkt Sverige" enats kring prioriteringar för den framtida infrastrukturen.

## VÅRA GEMENSAMMA UTGÅNGSPUNKTER SOM REDOVISATS I POSITIONSPAPPERET ÄR

- **Interregional tillgänglighet** – snabb utbyggnad av två nya stambanor som kopplar an till befintliga Västkustbanan, Södra stambanan och anslutande sidobanor.
- **Sammanknutet Sydsverige** – utveckling och underhåll av järnvägar och vägar som stödjer den flerkärniga ortstrukturen med tillväxtmotorer, kärnor och deras omland.
- **Konkurrensförmåga och hållbara godstransporter** – ökad transportkapacitet för effektiva och klimatsmarta transporter för näringslivet.



Med våra gemensamma utgångspunkter vill vi stärka hållbar utveckling, konkurrenskraft och sysselsättning i Sydsverige och i hela Sverige. Vi vill bidra till ett klimatsmart transportsystem. Vi vill också medverka till en välfungerande

helhet genom att ta tillvara och bygga vidare på den befintliga infrastrukturen och genom att kollektivtrafik, infrastruktur och bostadsbyggande går hand i hand.

Mats Eriksson  
Regionstyrelsens ordförande  
Region Halland

Anna Fransson  
Regionstyrelsens ordförande  
Region Kronoberg

Henrik Fritzon  
Regionstyrelsens ordförande  
Region Skåne

Malin Wengholm  
Regionstyrelsens ordförande  
Region Jönköpings län

Christina Mattisson  
Regionstyrelsens ordförande  
Region Blekinge

Ulf Nilsson  
Ordförande  
Regionförbundet i Kalmar Län

I "SYDSVENSKA PRIORITERINGAR" VILL VI FÖRTYDLIGA VÅRT TIDIGARE POSITIONSPAPPER, GENOM ATT FÖRESLÅ DE MER KONKRETA INSATSER SOM BÖR GENOMFÖRAS UNDER KOMMANDE PLANPERIOD.

Det är viktigt att åtgärderna i gällande planer genomförs och vi utgår ifrån att så sker. En del nya förutsättningar har tillkommit, framförallt genom beslutet om utbyggnad av nya stambanor för höghastighetståg. Samtidigt är det viktigt med kontinuitet i planeringen. Det ekonomiska utrymmet har nu utvidgats och planeringshorisonten skjuts fram. Vi visar här hur detta utvidgade utrymme bör användas till projekt i Sydsverige.

Vi lyfter här de största satsningarna av gemensam betydelse för Sydsverige. I planerna ska det även ingå mindre projekt och sådana som är av mera specifikt intresse inom regionerna. Underlag och prioritering av sådana projekt kommer att föras fram av varje region och behandlas inte här.

Förutom de namngivna projekt som redovisas vill vi peka på följande insatser som bör ingå i de nya planerna:

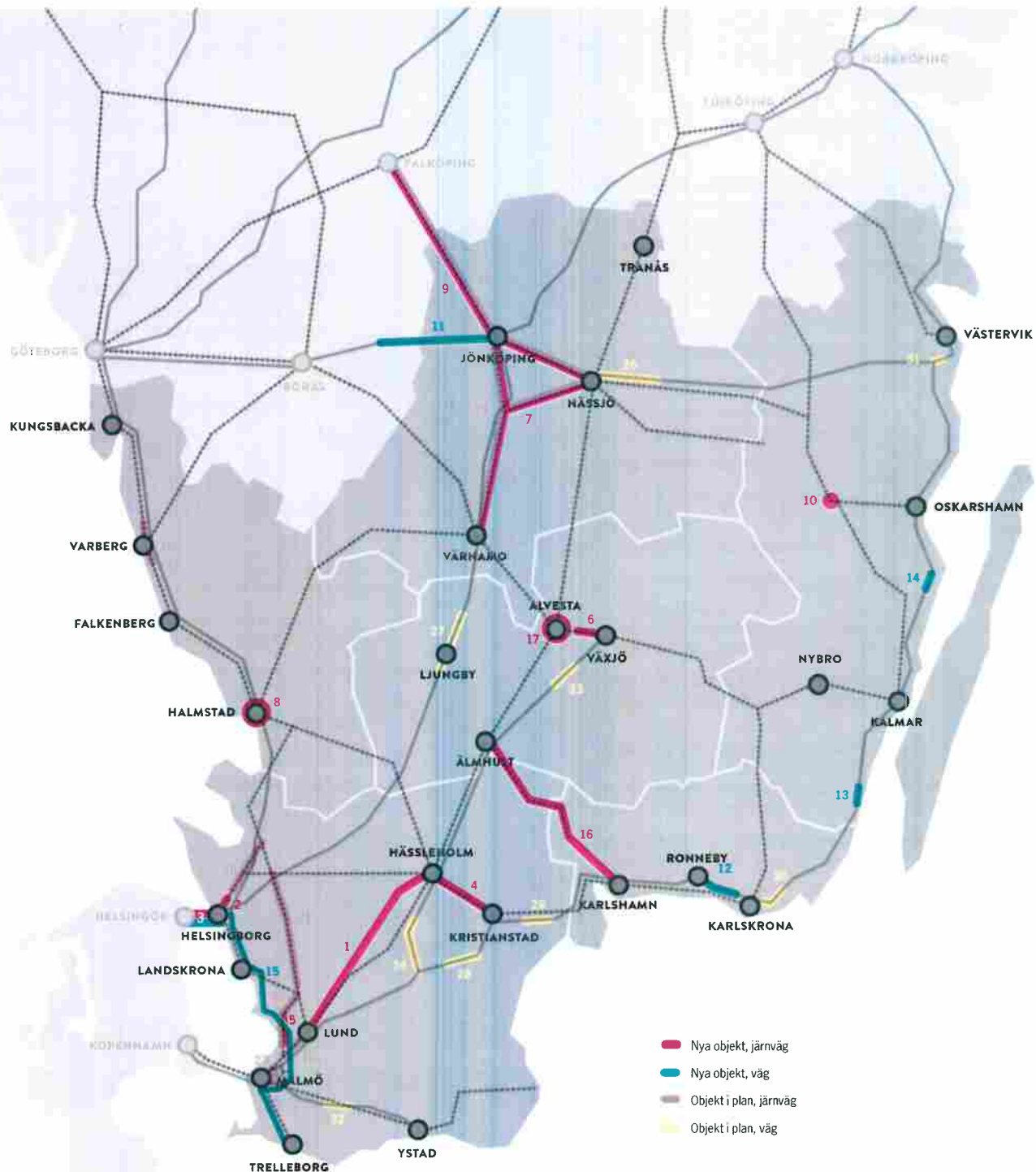
- Förstärkt järnvägsunderhåll på både stambanor och regionala banor, där samverkan mellan Trafikverket och regionerna kring prioritering och genomförande bör utvecklas.
- Ökade insatser för cykelutveckling, i partnerskap mellan nationella organ, regioner och kommuner.
- En mera aktiv gränsöverskridande planering både i Östersjöperspektivet och för Sveriges koppling till kontinenten via Öresund.

De prioriterade projekten bör finansieras huvudsakligen genom statliga medel via den nationella planen. Många projekt motiveras av och förutsätter samordning med den regionala kollektivtrafikens utveckling, med bostadsbyggande samt annan kommunal stadsutveckling. I vissa fall kan samfinansiering ske av nationell och regional plan, och kommunal medfinansiering kan bli aktuell.



## VI FÖRESLÅR ATT FÖLJANDE PROJEKT SKA INGÅ I PLANERNA (UTAN INBÖRDES ORDNING)

1. Nya stambanan: två nya spår  
Lund–Hässleholm
2. Västkustbanan: dubbelspår på återstående  
delsträcka Maria–Helsingborg C
3. Förberedelse och påbörjande av fast förbin-  
delse Helsingborg–Helsingör för persontåg  
och vägtrafik
4. Skånebanan Kristianstad–Hässleholm
5. Lommabanen etapp två
6. Kust-till-kustbanan Växjö–Alvesta tillsammans  
med kapacitetsförstärkning
7. Y-et etapp två Värnamo–Jönköping/Nässjö
8. Halmstad personbangård
9. Jönköpingsbanan etapp två
10. Stångådal- och Tjustbanan,  
triangelspår i Berga
11. Väg 40 Ulricehamn–Jönköping
12. E22 Ronneby Öst–Nättraby
13. E22 förbi Bergkvara
14. E22 genom Mönsterås
15. E6 i Skåne, trimning
16. Sydostlänken
17. Triangelspår Alvesta



- Nya objekt, järnväg
- Nya objekt, väg
- Objekt i plan, järnväg
- Objekt i plan, väg

## I GÄLLANDE PLANER INGÅR FÖLJANDE STORA PROJEKT

18. Södra stambanan: Arlov–Lund byggs  
ut från två till fyra spår

Västkustbanan dubbelspår:

19. Varberg–Hamra
20. Ängelholm–Mariz

Persontrafik på Godsstråket genom Skåne:

21. Söderåsbanan
22. Lommabanen etapp ett
23. Malmöpendeln
24. Y-et Värnamo–Jönköping/Nässjö  
etapp ett
25. Jönköpingsbanan Falköping–  
Jönköping–Nässjö
26. Väg 40 Nässjö–Eksjö och förbi Eksjö
27. E4 Ljungby–Toftaholm
28. E22 Sätaröd–Vä
29. E22 Fjälkinge–Gualöv
30. E22 Lösen–Jämjö
31. E22 Gladhammar–Verkeback
32. E65 Svedala–Böringe
33. Väg 23 Huseby–Marklunda
34. Väg 23 Östra Höör/Höör–Hörby

# SYDSVERIGES GEMENSAMMA PRIORITERINGAR I UTVECKLING AV TRANSPORTSYSTEMET

## INTERREGIONAL TILLGÅNGLIGHET

– Snabb utbyggnad av två nya stambanor som kopplar an till befintliga Väst kustbanan, Södra stambanan och anslutande sidobanor.

Riksdagen har beslutat om utbyggnad av nya stambanor för höghastighetståg i Sverige. För Sydsverige är den södra delen, Jönköping–Malmö, av mycket stor betydelse för såväl den interregionala tillgängligheten som för utvecklingen av regional tågtrafik och godstrafik.

### I gällande planer ingår satsningarna för ökad kapacitet och hastighetshöjningar:

- Södra stambanan: Arlöv–Lund byggs ut från två till fyra spår
- Väst kustbanan byggs ut från enkel- till dubbelspår vid sträckorna Varberg–Hamra och Ängelholm–Maria

### Vi föreslår att även följande projekt ska ingå i de nya planerna:

- Nya stambanan: två nya spår Lund–Hässleholm
- Väst kustbanan: dubbelspår på återstående delsträcka Maria–Helsingborg C
- Förberedelse och påbörjande av fast förbindelse Helsingborg–Helsingör för persontåg och vägtrafik



## KONKURRENSMÄSSIGA OCH HÅLLBARA GODSTRANSPORTER

– Ökad transportkapacitet för effektiva och klimatsmarta transporter för näringslivet.

Kapacitets- och kvalitetsbrister i järnvägsnätet drabbar godstransporterna. Många av de tidigare föreslagna projekten syftar till att förbättra inte bara för persontransporterna utan också för godstransporterna. Vagnätets bärighet och planerad uppgradering till ny bärighetsklass är viktig för det sydsvenska näringslivets konkurrenskraft och bör därför omfatta viktiga start- och målpunkter i hela Sydsverige.

### Vi föreslår att även följande projekt ska ingå i de nya planerna:

- Sydostlänken
- Triangelspår Alvesta



## SAMMANKNUTET SYDSVERIGE

– Utveckling och underhåll av järnvägar och vägar som stödjer den flerkärniga ortstrukturen med tillväxtmotorer, kärnor och deras omland.

Kompletteringar i järnvägsnätet behövs för att bevara och stärka det regionala tågsystemet som stomme för tillgänglighet i Sydsverige och för att dra nytta av nya stambanor. Utöver det behöver flaskhalsar i det nationella och regionala vägnätet tas bort. Insatserna är centrala för kompetensförsörjning, välfungerande arbetsmarknader och för företagens konkurrenskraft.

### I gällande planer ingår satsningarna för ökad kapacitet och hastighetshöjningar:

- Persontrafik på Godsstråket genom Skåne: Söderåsbanan, Lommabanan etapp ett, Malmöpendeln
- Y-et Värnamo– Jönköping/Nässjö etapp ett
- Jönköpingsbanan Falköping– Jönköping–Nässjö
- Väg 40 Nässjö–Eksjö och förbi Eksjö
- E4 Ljungby–Toftaholm
- E22 Sätaröd–Vä, Fjälkinge–Gualöv, Lösen–Jämsjö, Gladhammar–Verkeback
- E65 Svedala–Böringe
- Väg 23 Huseby–Marklunda och Östra Höör/Höör–Hörby

### Vi föreslår att även följande projekt ska ingå i de nya planerna:

- Skånebanan Kristianstad–Hässleholm
- Lommabanan etapp två
- Kust-till-kustbanan Växjö–Alvesta tillsammans med kapacitetsförstärkning
- Y-et etapp två Värnamo–Jönköping/Nässjö
- Halmstad personbangård
- Jönköpingsbanan etapp två
- Stångådal- och Tjustbanan, triangelspår i Berga
- Väg 40 Ulricehamn–Jönköping
- E22 Ronneby Öst–Nättraby, förbi Bergkvara, genom Mönsterås
- E6 i Skåne, trimning

I den nya planen bör också ingå att säkerställa Södra stambanans och Väst kustbanans funktion både på kort och lång sikt genom underhåll, trimning och komplettering. En aktiv samplanering av drift-, underhålls- och trimningsåtgärder är av mycket stor vikt för hela järnvägsnätet, inte minst för de regionala banorna som exempelvis Blekinge Kustbana, Markarydsbanan, Ystad- och Österlenbanan, Stångådal- och Tjustbanan, järnvägen Halmstad–Nässjö, banan Nässjö–Vetlanda och banan Nässjö–Eksjö–Hultsfred.



**REGIONSAMVERKAN SYDSVERIGE** syftar till att, med medborgarnas bästa för ögonen, utveckla samarbetet mellan verksamheterna i Landstinget i Kalmar län, Regionförbundet i Kalmar län, Landstinget Blekinge, Region Blekinge, Region Skåne, Kommunförbundet Skåne, Region Kronoberg, Region Halland och Region Jönköpings län. Målsättningen är att skapa en grund för ökad tillväxt i Sydsverige i ekonomiskt, ekologiskt, kulturellt och socialt hänseende. Grunden för denna ambition ska vara en strävan efter en helhetsorienterad och långsiktigt hållbar utveckling i Sydsverige och i Sverige.



# Regionsamverkan Sydsverige

Styrelsemöte 23 november 2017

## Ekonomisk sammanställning per 2017-11-14

Ingående banksaldo	<b>1 711 787,43</b>
Fakturor som kom 2016 men betalades 2017	590 071,00

### Inkomster

Medlemsavgifter	2 800 000,00
Momsinbetalningar som ska återbetalas	112 500,00
<b>Summa</b>	<b>2 912 500,00</b>

### Inkomster vi väntar på

Medlemsavgifter	0,00
<b>Summa</b>	<b>0,00</b>

### Utgifter

2017-01-20	Bankavgift	750,00
2017-02-22	Dröjsmålsränta	324,00
2017-03-30	Styrelsemöte 2017-02-16	8 748,00
2017-04-07	Revision 2016	13 948,00
2017-04-12	Lönekostnad sammankallande Kollektivtrafiken 1607-1612	180 600,00
2017-04-12	Möte infrastrukturutskottet 2017-02-16	1 400,00
2017-04-20	Almedalen Öresundshuset	50 000,00
2017-05-24	Regionala utvecklingsutskottet 2017-04-20 (Hotel Rådmannen)	3 415,00
2017-05-30	Lönekostnad sammankallande Kulturutskottet 1701-1704	101 559,00
2017-05-30	Representantskapets möte 2017-03-23, förtäring och vaktkostnad	39 643,00
2017-06-28	Representantskapets möte 2017-03-23, scen (Ksd kommun intern)	1 914,00
2017-06-28	Ledningsgruppsmöte 2017-03-02 (Ksd kommun internservice)	1 281,00
2017-07-31	Regionala utvecklingsutskottet 2017-06-17	2 420,00
2017-07-31	Styrelsens möte 2017-05-18 (Ksd kommun internservice)	5 060,00
2017-08-31	Regionala utvecklingsutskottet 2017-08-17 (Hotel Rådmannen)	4 925,00
2017-09-04	Lönekostnad sammankallande kollektivtrafiken 1701-1706	180 600,00
2017-09-19	Almedalen lunch 2017-07-06 (Aspekta)	2 599,00
2017-09-22	Lönekostnad samordnare 1701-1706	308 458,00
2017-09-29	Lönekostnad sammankallande kulturutskottet 1705-1708	101 599,00
2017-10-10	Lunchmöte styrelseordföranden kring Öresundståg 2017-01-18	989,00
2017-11-06	Infrastrukturutskott 2017-09-25	8 146,00
2017-11-07	Lönekostnad kommunikatörsresurs 1701-1706	41 029,00
2017-11-10	Ledningsgruppsmöte 2017-08-29	2 366,00
	<b>Summa</b>	<b>1 061 733,00</b>



www.regionsamverkan.se

**Utgifter vi väntar på**

	Lönekostnader sekretariatet	1 481 150,00
	<i>Samordnare (högst 50% av heltid)</i>	
	<i>Kommunikatör (högst 20% av heltid)</i>	
	<i>Ekonom (högst 20% av heltid)</i>	
	<i>Sammanställande för arbetsgrupperna 5 st (högst 20% av heltid)</i>	
	Kulturutskottets positionspapper	70 000,00
	Revisionsarvode 2017	28 000,00
	Återbetalning moms på medlemsavgifter	112 500,00
2017-11-17	Representantskapsmöte 2017-10-19 lunch	6 440,00
2017-11-17	Representantskapsmöte 2017-10-19 lokal och fika	16 565,00
2017-11-24	Styrelsemöte 2017-09-20--21 september (Eriksberg)	97 242,00
2017-11-29	Representantskapsmöte 2017-10-10 gåvor till föredragande	981,00
	<b>Summa</b>	<b>1 812 878,00</b>

<b>Faktiskt resultat per 2017-11-14</b>	<b>1 850 767,00</b>
---	---------------------

<b>Förväntat resultat per 2017-12-31</b> <i>(faktiska och väntade inkomster – faktiska och väntade utgifter)</i>	<b>37 889,00</b>
---	------------------

<b>Medel på bankkonto per 2017-11-14</b>	<b>2 972 483,43</b>
--	---------------------

**Budget 2017****Intäkter**

<b>Medlemsavgifter:</b>	
Landstinget Blekinge	150 000,00
Region Blekinge	150 000,00
Region Halland	300 000,00
Region Jönköpings län	300 000,00
Landstinget i Kalmar län	150 000,00
Regionförbundet i Kalmar län	150 000,00
Region Kronoberg	300 000,00
Region Skåne	1 150 000,00
Kommunförbundet Skåne	150 000,00
<b>Summa</b>	<b>2 800 000,00</b>

**Kostnader****Budget**

Sekretariatet	2 500 000,00
Revision	40 000,00
Övrigt	260 000,00
<b>Summa</b>	<b>2 800 000,00</b>

Medel som hanteras i separat ordning, utanför Regionsamverkan Sydsveriges redovisningssystem:

- för kollektivtrafik 1 500 000 kronor som används för samverkan kring biljettsystem (fanns tidigare i den ekonomiska föreningen ASCAN)
- Kulturrådet har beviljat 520 000 kronor för 2017 och regionerna medfinansierar med 300 000 kronor projektet kring utveckling av dansområdet i södra Sverige

