

Årsredovisning 2016

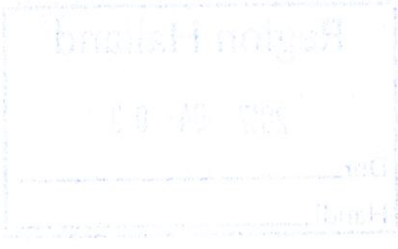
MEDBORGARSKOLAN REGION VÄST

Region Halland

2017-04-03

Dnr

Händl



Välkommen!

VERKSAMHETSBERÄTTELSE

| | |
|--|-------|
| Regionchefen och regionordföranden delar ordet | 4 |
| Om Medborgarskolan | 5 |
| Artikel om folkbildning | 6-7 |
| Om Medborgarskolan Väst | 8-9 |
| Verksamhetsberättelse | 10-25 |

BLÅ SIDORNA

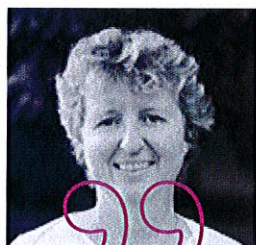
| | |
|------------------------|-------|
| Förvaltningsberättelse | 26-27 |
| Flerårsöversikt | 28 |
| Resultaträkning | 29 |
| Balansräkning | 30 |
| Kassaflödesanalys | 31 |
| Noter | 32-35 |
| Revisionsberättelse | 36 |

ORGANISATION

| | |
|------------------|-------|
| Styrelse | 39 |
| Organisation | 40-41 |
| Kontaktuppgifter | 42 |

Folkbildning som livsstil

Folkbildning ligger både Kerstin Åsberg och Jonas Ransgård varmt om hjärtat. Men folkbildning berör givetvis inte bara dem som jobbar med det. Folkbildning handlar om alla människors utveckling och tillväxt. Folkbildning är en livsstil.



För mig ger folkbildning livskvalitet.

KERSTIN ÅSBERG

vårt strå till en bättre stack. Därför är detta arbete för henne, och regionen, i allra högsta grad en prioriterad fråga. Läs gärna mer om detta på sidan 11-12.

JONAS RANSGÅRD är regionordförande i Medborgarskolan Väst sedan förra årets stämma. Han är känd politiker i Göteborg och har även ett uppdrag som andre vice ordförande i kommunstyrelsen i Göteborgs stad.

– Intresse för politik och samhällsfrågor har jag haft så länge jag kan minnas och som ung var jag även mycket engagerad i skolfrågor, säger Jonas Ransgård. Det känns bara naturligt att föra det engagemanget och arbetet vidare inom folkbildningen.

Jonas Ransgård har också egna erfarenheter som folkbildningsdeltagare. Han är tacksam till folkbild-

KERSTIN ÅSBERG har jobbat på Medborgarskolan i några år nu, främst som ansvarig för regionens kvalitets- och miljöarbete. Sedan tidigare regionchef Lars Hjalmarsson avslutade sin anställning och sitt uppdrag per 31 december 2016 har hon dessutom axlat tjänsten som tillförordnad regionchef.

Kerstin framhåller gärna vårt samhällsansvar som folkbildare, vilket bland annat innebär att löpande och systematiskt jobba för ökad hållbarhet – social, miljömässig och ekonomisk – och dra

ningen för möjligheten han hade att lära sig spela piano som barn.

– Personligen vill jag verkligen framhålla pianoundervisningen som jag deltog i som nioåring, säger Jonas, då kommunala musikkolan inte tillät pianospel före årskurs 4. Utan folkbildningen hade jag inte kunnat börja så tidigt.

Även Kerstin Åsberg har deltagit i studiecirkel ända sedan hon var barn.

– Jag lärde mig att hålla stövlarna leriga med fältbiologerna (kunskap om växter och djur, fågelskådning, botanik samt förstås om miljöproblem), har varit medlem i en mängd olika körer och på senare år deltagit i kurser i foto och bildredigering, berättar Kerstin. För mig ger folkbildning livskvalitet och möjlighet att möta människor jag aldrig annars skulle träffat och tillsammans lära sig nya saker. Flera som jag träffat via studiecirkel har jag fortsatt kontakt med även efter det att cirkeln är slut.

EN AV FOLKBILDNINGENS viktigaste och mest grundläggande egenskaper är att den ska vara tillgänglig för alla. Det är både Kerstin och Jonas rörande överens om. Att känna innanförskap och tillhörighet är avgörande för individen. Då blir vi helare som människor och får självförtroende och mod att påverka vår egen situation, dela med oss till andra och bidra till det gemensamma samhällsbygget. Där och då blir folkbildningen den demokratins byggsten som är dess syfte.



Tack vare folkbildningen kunde jag som nioåring lära mig spela piano.

JONAS RANSGÅRD

STATENS FYRA SYFTEN

Medborgarskolan styr, planerar, genomför och utvärderar all verksamhet mot statens fyra syften:

Stärka och utveckla demokratin

Medborgarskolan ger möjligheter till ett aktivt medborgarskap. Folkbildningen har stor betydelse för ett hållbart demokratiskt samhälle.

Bidra till att göra det möjligt för en ökad mångfald människor att påverka sin livssituation och skapa engagemang att delta i samhällsutvecklingen

Medborgarskolan bidrar till att människor organiserar sig och ser sina möjligheter att påverka det omgivande samhället och världen.

Utjämna utbildningsklyftor och höja bildnings- och utbildningsnivån i samhället

Medborgarskolan ger människor bredare kompetens och bildning, och bidrar till att göra det livslånga lärandet möjligt för alla.

Bidra till att bredda intresset för att öka delaktigheten i kulturlivet

Medborgarskolan erbjuder människor att på egna villkor vara delaktiga i eller ta del av kultur.

VERKSAMHETSIDÉ

Vi, studieförbundet Medborgarskolan, skapar tillsammans i all vår verksamhet ett livslångt lärande grundat på människans olika behov. Med vår värdegrund, glädje, engagemang och kompetens arbetar vi aktivt för att stärka demokratin.

VISION

Mod och möjligheter för en mångfald människor.

VARUMÄRKESLÖFTE

Medborgarskolans varumärkeslöfte är:

Där intresse blir kunskap.

VARUMÄRKESKÄRNA

Kärnan i Medborgarskolans verksamhet kan sammanfattas i två ord: **Lustfyllt lärande.**

Det innebär ett inspirerande och kvalitativt lärande som leder till kunskapsutveckling och stärkt självförtroende. Medborgarskolans kursledare och lärare formar det lustfyllda lärandet i

kontakt med deltagare och elever.

VÄRDEGRUND

Medborgarskolan vilar på en humanistisk värdegrund. Grundtanken är att varje människa är fri att utforma sitt liv i sin strävan efter självförverkligande. I Medborgarskolan är det människans intresse för ny kunskap och utveckling i samverkan med andra som står i centrum. Varje människas okränkbara värde ska genomsyra alla Medborgarskolans verksamheter. Vårt syfte är att verka för en modern och självständig folkbildningsverksamhet, utbildning och annan för individen utvecklande verksamhet. Medborgarskolans värdegrund uttrycks i våra fyra kärnvärden och ska ligga till grund för alla våra aktiviteter.

Individen i centrum

Varje människa är unik. Vi sätter individen i centrum och vill att var och en som kommer till oss ska ha möjlighet att utvecklas efter sina egna behov, förutsättningar och önskemål.

Alla människor har frihet och ansvar att påverka sin egen och samhällets utveckling.

Utveckling i samverkan

Vi tror att människor utvecklas bäst i samverkan med andra. Därför vill vi skapa mötesplatser där ett givande och tagande får alla att känna delaktighet.

Med nya kunskaper, ökat självförtroende och sociala nätverk får människor möjligheter och styrka att själva utforma och påverka sina liv.

Ömsesidig respekt

Vi är alla lika mycket värda; varje människa är värdefull bara för att hon finns till. Samtidigt har vi alla både ansvar och skyldigheter mot varandra.

Humanism innebär medmänsklighet och förståelse för oliktankande och för andra kulturer.

Kunskapens egenvärde

All kunskap är värdefull. Insiktsfulla människor är en tillgång i det demokratiska samhället och kan motverka negativa trender och tendenser i vår omvärld.

För oss är all kunskap lika mycket värd, oavsett nivå, ambition eller inriktning.

TVÅ MILJONER SVENSKA

Kvällskurser för tanter eller en av demokratis byggstenar? Överflödigt eller livsnödvändigt? Folkbildningen har spelat olika roller genom tiderna - men i dag är den viktigare än någonsin. Inte minst som vaccin mot faktaresistens och en plattform där nya grupper kan mötas, stärkas och bli delaktiga.

Text: CARINA HAGLIND AHNSTEDT Montage: MAGNUS BECKMAN Foto: ISTOCKPHOTO



Det är viktigt att cirkelledare känner ett samhällsansvar.

MARIA GRANER

rörelsen ville testa sin idé om bildning genom studier i kamratlig samvaro. Därmed representerade han två av de tre rörelser – nykterhetsrörelsen, arbetarrörelse och frikyrkorörelsen – som växte sig starka i Sverige runt sekelskiftet och bildade grogrund till bland annat folkhögskolor, folkbibliotek och studieförbund.

– Historiskt har folkbildning haft en enorm betydelse för människors förmåga att ta makt över sina liv och att genom utbildning och bildning tillsammans förändra sin situation. Ett sätt att få verktyg för egenmakt eller empowerment, säger Maria Graner.

Hon är generalsekreterare på Folkbildningsrådet och en av dem som varje år fördelar de runt 3,5 miljarder kronor som regeringen brukar avsätta till folkbildningen i statsbudgeten.

– Att stärka demokratin och överbrygga klyftor mellan olika grupper så att de får ett mer jämlikt inflytande är fortfarande ett av folkbildningens viktigaste uppdrag, fortsätter hon och ger ett exempel där en cirkelledare efterfrågade verktyg för att diskutera främlingsfientlighet och rasism, eftersom det var sådana samtalsämnen som kom upp.

– Det visar hur viktigt det är med en cirkelledare som känner ett samhällsansvar, som låter alla komma

TVÅ MILJONER MÄNNISKOR

går varje år på kurs runtom i Sverige. Två miljoner möten där människor med olika bakgrund samlas kring allt från konst till språk eller juridik. Eller någon annan av de hundratala programpunkter som det finns att botanisera bland. Just studiecirkeln – en liten grupp människor som möts och lär sig något tillsammans – är en av grundstenarna i folkbildningen. Den första studiecirkeln startade redan 1902 av "Olsson med skägget", en socialdemokratisk riksdagsman som via Godtemplar-

till tals och som vågar diskutera. Sådant kan man få på köpet under en kurs, säger Maria Graner.

En särskilt betydelsefull roll menar hon att folkbildningen spelar i tider av bristande källkritik och faktaresistens – det vill säga att vi blundar för alla påståenden som inte överensstämmer med vår egen världsbild. Som i dag då inlägg och delningar från Flashback eller Facebook ofta ses som sanningar, och olika grupper okritiskt tar emot nyheter från sina egna kanaler.

– Styrkan i folkbildningen är att den är bildad utifrån många olika typer av organisationer och idéer och att den finns i alla delar av landet, säger hon. En utmaning nu är att stärka närvaron i områden där behoven är stora, men där folkbildningen inte traditionellt är lika starkt etablerad som exempelvis i vissa förorter i de större städerna.

OM KUNSKAP OCH BILDNING tjänar som ett vaccin mot okritiskt tänkande, är ett annat vaccin dialog och träffpunkter. Ann-Sofie Henriksson, förbundschef på Medborgarskolan, betonar att det, utifrån vårt polariserade samhälle, är viktigare än någonsin att skapa mötesplatser över gränser. Kulturella, geografiska och ideologiska.

– En fungerande demokrati kräver kunskap. Att via ett gemensamt intresse lära känna någon från en annan kultur, med en annan åsikt, eller kanske med en funktionsvariation, ökar toleransen för det vi annars kanske skulle vara rädda för eller ta avstånd ifrån. Hon återkommer gärna till Medborgarskolans vision om "mod och möjligheter för en mångfald människor", men för att det ska uppstå möten mellan en mångfald av människor, krävs det att de också kan locka en bred målgrupp.

– Det är en av våra stora



Ett fungerande samhälle kräver kunskap.

ANN-SOFIE HENRIKSSON

R GÅR PÅ KURS VARJE ÅR

utmaningar. Hur når vi ut till fler personer från andra kulturer? Hur gör vi för att locka fler ungdomar? Hur möter vi Youtubegenerationen och får den intresserad av folkbildning? undrar Ann-Sofie Henriksson. Dels handlar det om att hitta ett kursutbud som ligger i tiden, dels om att hitta nya former, menar hon. Utbildningar på distans som bidrar till mötesplatser och diskussioner på nätet är exempel på former där hon hoppas att nya grupper ska kunna föras samman oberoende av tid och plats.

– Man ska kunna sitta på spårvagnen och folkbilda sig! Kunskapen måste vara lättillgänglig och vi måste också bli bättre på att visa upp det vi gör och att vi gör skillnad. Som att vi har cykelkurser för invandrarkvinnor som har lett till att några av dem har fått jobb.

Medan högskolor och gymnasium är uppbyggda kring att kunskaper ska kunna examineras saknar folkbildningen sådan statlig styrning. Fritt och frivilligt är honnörsord och innebär bland annat att folkhögskolor och studieförbund kan utforma utbildningen efter sin egen profil och även att deltagarna styrning. Fritt och frivilligt är honnörsord och innebär bland annat att folkhögskolor och studieförbund kan utforma utbildningen efter sin egen profil och även att deltagarna kan påverka innehåll och upplägg. En pedagogisk metod som modern forskning också har visat är det bästa sättet att lära sig på.

– Så har folkbildningen jobbat i alla tider, men den lägger också ett ansvar på deltagarna att de själva gör något bra av den. Vi brukar säga att utbildning handlar om vad du vill medan folkbildning handlar om vem du vill bli, säger Ann-Sofie Henriksson och understryker att folkbildningens uppdrag är att locka även de grup-

per som kanske inte har känt sig hemma i det formella skolsystemet. Att erbjuda en andra chans.

UNDER 2015 FICK STUDIEFÖRBUNDEN ett nytt viktigt uppdrag från regeringen att ta emot och vägleda nyanlända in i samhället. Eftersom studieförbunden redan fanns i alla Sveriges 290 kommuner kunde de snabbt bygga upp en verksamhet med både professionella och ideella krafter. Anna Ekström, nybliven minister med ansvar för folkbildning, berättar att hon är glad och stolt. folkhögskolorna startade i mitten av 1800-talet har folkbildningen spelat en viktig roll i demokratiseringen av samhället och frigörelsen av människan. Det gör den även i dag. Inte minst är studieförbund och folkhögskolor viktiga aktörer i arbetet med att motivera och förbereda människor för vidare studier och för arbetslivet. Hon påpekar att det är särskilt angeläget nu när många nyanlända ska välkomnas in i det svenska samhället.

– Folkhögskolor och studieförbund knyter ihop Sverige och spelar en oumbärlig roll för att hela landet ska leva. Att 60 000 asylsökande och nyanlända genom studieförbunden kunde delta i kursen Svenska från dag ett visar att folkbildningen är och förblir en mycket viktig kraft för att möta samhällets utmaningar.



”
Studieförbunden knyter ihop Sverige.

ANNA EKSTRÖM

FOLK
BILDNING

AN
NAN
FÖRSKAP

SAM
KULTUR

OM MEDBORGARSKOLAN VÄST

Region Väst omfattar Västra Götalands och Hallands län (markerat med gult på kartan).

Vi har kontor, verksamhetslokaler, musikhus, skolor och förskolor på nedanstående platser i regionen (se karta).

- Regionkontor (1)
- Kontor/verksamhetslokaler (17)
- Musikhus (15)
- Skolor/förskolor (7)

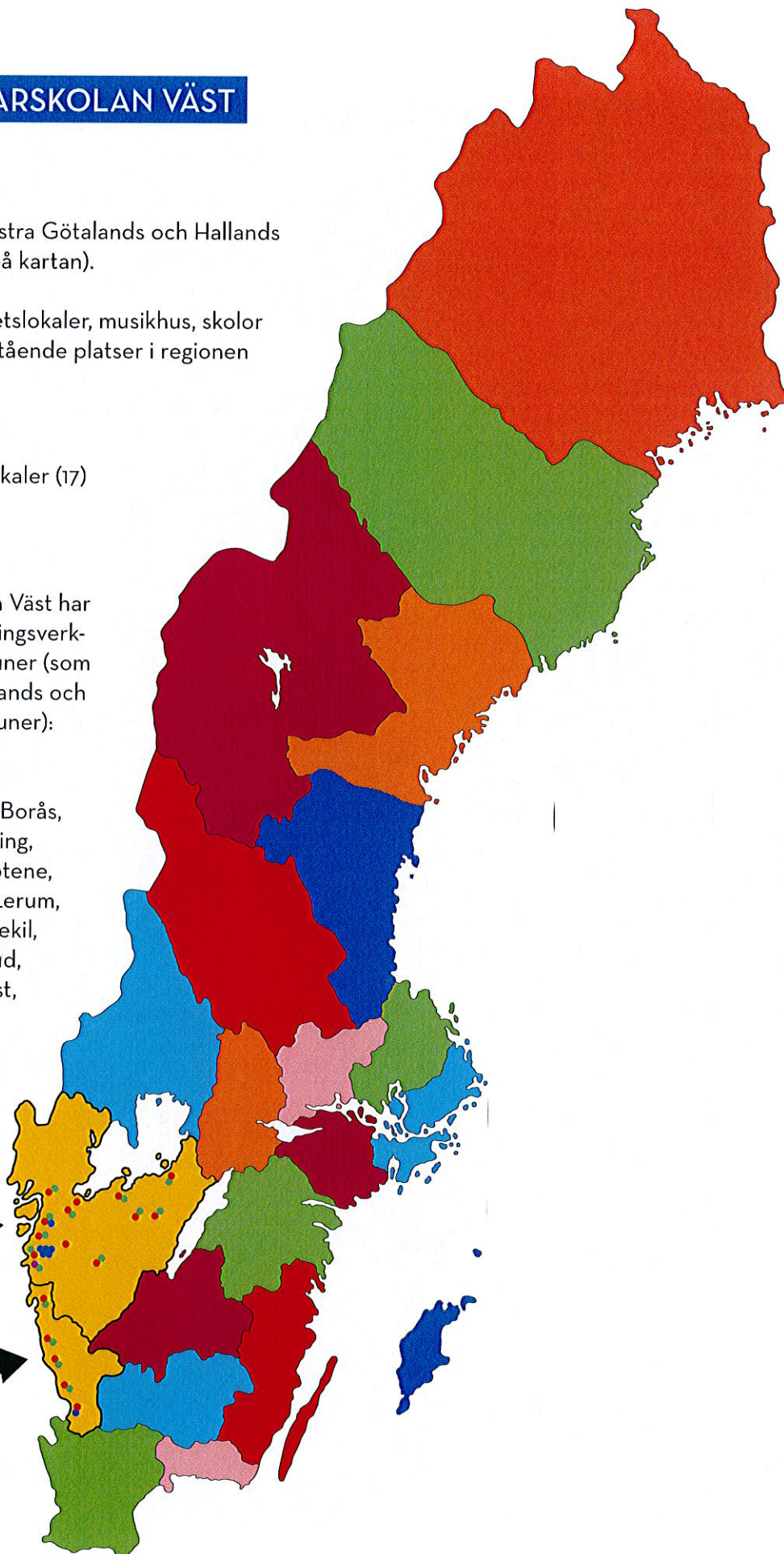
Medborgarskolan Region Väst har under året haft folkbildningsverksamhet i följande kommuner (som utgör 43 av Västra Götalands och Hallands totalt 55 kommuner):

Västra Götaland

Ale, Alingsås, Bollebygd, Borås, Dals-Ed, Essunga, Falköping, Gullspång, Göteborg, Götene, Hjo, Karlsborg, Kungälv, Lerum, Lidköping, Lilla Edet, Lysekil, Mariestad, Mark, Mellerud, Munkedal, Mölndal, Orust, Partille, Skara, Skövde, Stenungsund, Tanum, Tibro, Tjörn, Trollhättan, Töreboda, Uddevalla, Ulricehamn, Vara, Vargårda, Vänersborg, Öckerö

Halland

Falkenberg, Halmstad, Kungsbacka, Laholm, Varberg



UTVECKLING ÖVER TRE ÅR

| | 2016 | 2015 | 2014 |
|--|------------|-------------|------------|
| Totala intäkter (tkr) | 174 344 | 158 328 | 157 574 |
| Studietimmar | 450 000 | 386 000* | 353 161 |
| Marknadsandel | | | |
| • Västra Götaland | 11,5 | 13,7 %* | 10,0 % |
| • Halland | 15,9 | 16,6 % | 13,3 % |
| Del av Medborgarskolan totalt | 27 % | 27 % | 23 % |
| Kulturarrangemang | 5 110 | 4 285 | 1 750 |
| Unika deltagare i folkbildning | 14 466 | 13 561* | 13 654 |
| Deltagare i arbetsmarknadsprojekt (totalt) | 1 665 | – | – |
| Deltagare i arbetsmarknadsprojekt (snitt/månad) | 439 | 450 | 750 |
| Elever och barn vid skola/förskola (snitt/månad) | 490 | 474 | 473 |
| • Elever Franska Skolan | 234 | 225 | 229 |
| • Barn totalt förskolor | 256 | 249 | 244 |
| Medarbetare (antal tjänster) | 211 | 200 | 197 |
| Cirkelledare totalt | 1 774 | 1 954 | 1 747 |
| Cirkelledare med LIM ledarutbildning | 43,1 % | 41,2 % | 39,3 % |
| <i>Läs mer på sidan 12</i> | | | |
| Ideella timmar studiecirkel (ansluten verksamhet) | 369 179 | 314 562* | 304 516 |
| Cirkelledares ideella insats omräknat i kronor | 81 902 361 | 68 417 235* | 64 944 503 |
| <i>Läs mer på sidan 20</i> | | | |
| Mötesplatser studiecirkel (öppen verksamhet) | 983 | 1 189 | 1 228 |
| Personer som har mött i snitt fem andra personer | 5 898 | 7 134 | 7 368 |
| Nya möten | 29 490 | 35 670 | 36 840 |
| <i>Läs mer på sidan 19</i> | | | |
| * Medborgarskolan Region Väst har under 2016 haft en extra interngranskning av folkbildningsverksamheten i Storgöteborg, vilket resulterade i att en del verksamhet som rapporterades under 2015 har strukits och siffrorna i ovanstående jämförelsetabell uppdaterats. Se mer under avsnittet Kvalitet på sidan 13. | | | |



VAD ÄR FOLKBILDNING?

Den statsbidragsberättigade verksamheten har tre verksamhetsformer: studiecirkel, annan folkbildningsverksamhet och kulturprogram, vilka kan genomföras genom fysiska sammankomster eller i digital form.

Definitionsmässigt är studiecirkeln en liten grupp människor som utifrån sina behov och intressen söker kunskap. En studiecirkel kännetecknas av att den är öppen för alla, utan formella krav på förkunskaper, deltagaren avgör själv om han/hon vill delta, deltagarna kan påverka cirkelns innehåll och upplägg, den leder till ett lärande vars syfte är utveckling och förändring, kunskap söks gemensamt och diskussion och samtal är en viktig del samt att det ska finnas tid för reflektion och eftertanke mellan sammankomsterna.

Annan folkbildningsverksamhet kan genomföras i friare och flexibla former. Det finns här möjlighet att pröva nya former och utveckla nyskapande folkbildningsverksamhet.

Med kulturprogram avses föreläsning, teater, sång, musik, dans, dramatisk framställning, filmvisning, tvärkulturell verksamhet eller utställning som framförs inför eller tillsammans med publik. Med tvärkulturell verksamhet avses en kombination av två eller fler av de övriga kulturformerna. Kulturprogram ska ha en sådan utformning att det bidrar till att skapa delaktighet, upplevelse och eftertanke.

Statsbidragen, kommunbidragen och regionbidragen får endast användas till kostnader som är direkt förbundna med den regionala folkbildningsverksamheten.

EKONOMI

Ur lönsamhetsaspekt blev även 2016 ett svagt år. Region Väst uppvisar en förlust på motsvarande ca 6,8 miljoner.

För att nå stabila ekonomiska förhållanden är målsättningen att det egna kapitalet skall uppgå till 30 % av omsättningen. Per den 31 december 2016 uppgår Region Västs kapital till 19 %.

ANDEL

Medborgarskolans totala andel studietimmar 2016 uppgick till 10,1 %. För region Västs del var andelen för Västra Götaland 11,5 % och för Halland 15,9 %.

VOLYM

Regionens totala antal studietimmar under 2016 uppgick till ca 450 000. Detta är en ökning mot föregående år med ca 64 000 studietimmar. Medborgarskolan Sveriges totala antal studietimmar under 2016 uppgick till drygt 1 695 000.

Antal kulturarrangemang under 2016 uppgick i region Väst till 5 110. Det innebär en ökning mot föregående år med 825. Antal kulturarrangemang i Medborgarskolan Sverige uppgick totalt till 30 511.

Antal unika deltagare under 2016 i studiecirkel (exklusive kulturarrangemang) uppgick i Region Väst till 14 466. Medborgarskolan Sverige hade totalt 57 822.

KVALITET

Det systematiska kvalitetsarbetet blir allt viktigare i vår verksamhet. Detta gäller allt vi gör: från vårt arbetssätt vid rekrytering av cirkelledare och introduktion av nyanställda till rutiner på vårt stödboende för ensamkommande ungdomar eller uppföljning av skolverksamheten. En central del i ett systematiskt kvalitetsarbete är att följa upp och analysera verksamheten i syfte att få en lärande organisation som arbetar med ständiga förbättringar. Utöver våra löpande interna granskningar och egenkontroller av folkbildningsverksamheten, som redovisas till Folkbildningsrådet, granskas även övriga delar av vår verksamhet varje år av interna och externa intressenter som t ex förbundskansliet, kommuner, ESF-rådet, Skolinspektionen och Arbetsförmedlingen. Resultat från dessa granskningar lyfts i styrelse och ledningsgrupper och används som underlag för förbättring samt vid interna utbildningar.

Kvalitet

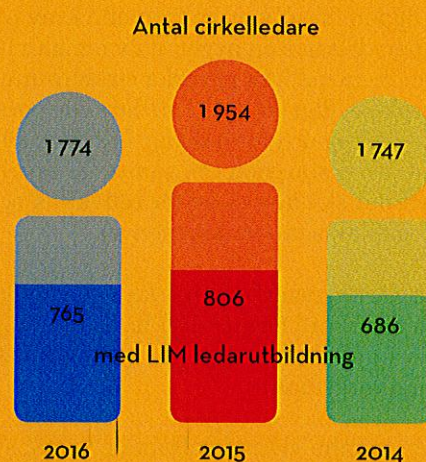
Medborgarskolan ska genom professionella medarbetare utveckla och genomföra folkbildning och utbildning av sådan kvalitet att deltagares, ledares, anslagsgivares och uppdragsgivares krav och förväntningar uppfylls. Genom ett brett kunnande, kontinuerlig utveckling, ständiga förbättringar, hög servicegrad och ett personligt engagemang ska vi bygga goda relationer och vara en föregångare i branschen.

Det är något **SPECIELLT** med våra cirkelledare

Cirkelledarna har en central roll när det gäller att realisera statens syften och enligt Folkbildningsrådets rapport nr 1 2014 *Cirkelledare – folkbildningens fotfolk och drivkraft* har cirkelledarna "ett pedagogiskt uppdrag i demokratins tjänst". Att vara cirkelledare innebär alltså att vara lite extra engagerad och ta på sig ett ansvar att lyssna, dela med sig, samordna och leda en grupp kring ett gemensamt intresse. Därför har vi gjort en förnyad satsning på cirkelledarutbildning. Många av våra cirkelledare är det under ett par år och därför finns det ständigt ett behov av att grundutbilda nya studiecirkelledare. Kunskapen kring folkbildning finns förstås kvar hos de cirkelledare som lämnar vår verksamhet och på så sätt får cirkelledarskapet betydelse både i det civila samhället och i arbetslivet.

Våra cirkelledare är centrala för Medborgarskolans verksamhet, därför erbjuder vi alla ledare en grundutbildning samt påbyggnadsutbildningar i olika ämnen som till exempel pedagogik och metodik. Vår grundutbildning kallar vi LIM, Ledarintroduktion i Medborgarskolan. LIM ger kunskap om bland annat statens fyra syften för folkbildning (se sidan 5), studiecirkelpedagogik inklusive vikten av deltagarnas inflytande samt om Medborgarskolan som det humanistiska studieförbundet med en tydlig värdegrund. LIM omfattar totalt 9 timmar uppdelat på tre steg.

Regionens mål var att öka andelen cirkelledare med folkbildningskompetens, vilket vi har gjort. För mer statistik, se sidan 7.



Under 2016 genomförde vi dessutom fyra st fördjupningsutbildningar för våra cirkelledare med följande rubriker:

- Dansledarutbildning 1
- Bra att veta om hjärnan vid lärande
- Digitala verktyg för språkleddare
- Folkbildning - ett lustfyllt sätt att lära

FLYKTING-KATASTROFEN
Sveriges favoritfolkbildare *Hans Rosling* förklarade flyktingkrisen med hjälp av publiken och hushållspapper under galan *Hela Sverige skramlar*.
Googla för att hitta: rosling + flyktingkatastrof
Längd: 11:05 (du får lite *Filip* och *Fredrik* på köpet)

FOLK-BILDANDE FILMER PÅ NÅTET

KROPPSSPRÅK
Föreläsningsserien TED bjuder på många godbitsr och en är ocialpsykologen Amy Cuddys prat om kroppsspråkets makt, hur det formar oss och vilka signaler det skickar ut.
Googla för att hitta: ted + cuddy
Längd: 20:55 (och du kommer att sitta spikrak hela tiden)

FOLK-BILDANDE FILMER PÅ NÅTET

Medborgarskolan Region Väst har under 2016 haft en extra interngranskning av folkbildningsverksamheten i Storgöteborg, vilket resulterade i att en del verksamhet som rapporterades under 2014 och 2015 har strukits. Granskningen utfördes av personal från Medborgarskolans förbundskansli. Anledningen till den extra interngranskningen är att en medarbetare hos oss förekom i en polisutredning och i samband med denna uppdagades oegentligheter även i vår verksamhet. Medborgarskolan Region Väst har polisanmält ärendet, polisutredning pågår fortfarande och ärendet är inte avslutat i skrivande stund. Resultatet av den extra granskningen har sammanställts i en rapport som har redovisats till Folkbildningsrådet tillsammans med förebyggande åtgärder för att förhindra återupprepning. Folkbildningsrådet har bekräftat att rapporten på ett tillfredsställande sätt visar hur utredningen genomförts och beskriver hur vi avser att rätta till aktuella brister. Ingen ytterligare återrapportering krävs. Vi har alltså tagit lärdom av det som har hänt och arbetar sedan sommaren 2016 med förbättrade förebyggande rutiner samt egna interngranskningar, där vissa kontroller genomförs av annan personal än den som är direkt ansvarig för verksamheten.

Vår uppföljning av öppen verksamhet följer den positiva trend vi haft under flera år med färre reklamationer och ett Nöjdhetsindex (NKI) på 3,45 (av max 4).

Franska Skolan samt alla våra förskolor skall givetvis uppfylla kraven på systematiskt kvalitetsarbete enligt Skolverkets allmänna råd, Skollagens krav och kommunala riktlinjer. Vid de inspektioner vi haft på våra förskolor under året har vi fått flera positiva kommentarer kring vårt systematiska sätt att arbeta.

Skolverket följer upp både verksamhet och elevresultat (andel elever som uppnått kunskapskraven i alla ämnen samt genomsnittligt meritvärde) i alla skolor i Sverige. Våren 2016 nådde 100 % av eleverna i årskurs 9 på Franska skolan kunskapskraven i alla ämnen, med det genomsnittliga meritvärdet 267,4 (genomsnitt i Göteborgs kommun är 228,5).

Internutbildningar

På våren genomgick samtliga nya medarbetare en intern introduktionsutbildning.

Regionen har under året även haft följande internutbildningar:

- Utbildning i rekrytering av cirkelledare.
- Utbildning i upgraderat rapporteringssystem för folkbildning (Gustav).
- Fortsatta utbildningar i KIM (Medborgarskolans intranät) samt Outlook.
- Arbetsmiljöutbildning i förebyggande arbete mot *Hot och våld*.
- Utbildning i elektroniska verktyg för kursutvärdering samt reklamationshantering.
- Utbildning *Giftfri förskola*.
- Introduktion för nyanställda.
- Tystnadsplikt och sekretess.
- Kundens rätt och köpvillkor.

HÅLLBARHET

Kärnan i Medborgarskolans verksamhet och vårt uppdrag som studieförbund är att ta samhällsansvar och bidra till individers och samhällets utveckling. Vi anser därför att det är av största vikt att vi medvetet arbetar med dessa frågor. Medborgarskolan ska väga in sociala och miljömässiga aspekter i beslutsfattandet och ta ansvar för den påverkan som vi har på samhället och vår miljö.

För att tydligare kunna berätta om vårt arbete för ökad hållbarhet har vi tagit fram tre hållbarhetslöften (se skiss nedan).





Certifieringar ger stöd i förbättringsarbetet

Genom att ansluta oss till olika typer av certifieringar som Miljödiplomering (nya folkbildningen) och Grön Flagg (skolor) får vi en oberoende granskning och stöd av expertis i vår utveckling.

Vår folkbildnings- och uppdragsverksamhet är miljödiplomerade enligt Svensk Miljöbas kriterier sedan 2014. För att få behålla miljödiplomet gör en extern miljörevisor varje år en revision och ser över vårt miljöarbete.

I vår miljöplan för 2016 har vi fokuserat på elförbrukning, pappersförbrukning, förbrukning av resurser och avfall, kemikalieanvändning samt miljökompetens/miljökommunikation. En stor förbättring under året har varit att gå över till elektroniska närvarolistor så långt som möjligt, vilket inneburit minskad förbrukning av papper och kuvert samt minskade transporter.



Franska skolan samt samtliga förskolor har istället för miljödiplomering valt Grön Flagg. Samtliga förskolor är certifierade enligt Grön Flagg och Franska skolan planerar

för att certifieras under 2017. Grön Flagg är både en certifiering och ett pedagogiskt verktyg för aktivt och långsiktigt arbete med hållbar utveckling i skola och förskola där barnen är involverade. I Grön Flagg-arbetet arbetar man både med hållbara nyckeltal för den egna enheten samt ett antal fokusområden som man vill arbeta med tillsammans med barnen, till exempel "Kretslopp" eller "Klimat och energi".

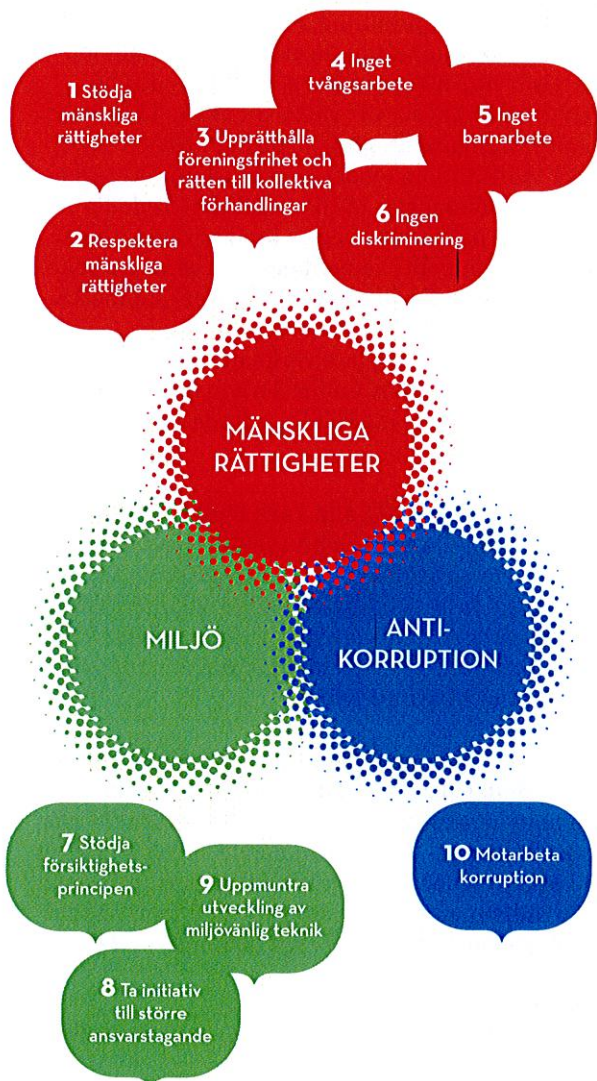
Förskolorna arbetar också med projektet "Giftfri förskola" där man systematiskt inventerar förskolorna med hjälp av checklistor och tar fram handlingsplaner för att minska barnens och personalens exponering för miljögifter både inomhus och utomhus.



FN:s Global Compact

Medborgarskolan Region Väst har anslutit sig till FN:s Global Compact. Det är ett sätt för oss att ta ställning och visa att vi åtar oss att uppfylla kraven i Global Compacts principer.

FN:s Global Compact bildades 1999 på uppmaning av FN:s generalsekreterare Kofi Annan som en hjälp för företag och organisationer som vill visa att man tar ett samhällsansvar i sin verksamhet. Global Compact består av tio principer kring mänskliga rättigheter, arbetsrättsliga frågor, miljö och antikorrupktion. Principerna grundar sig på FN:s deklaration om de mänskliga rättigheterna, ILO:s grundläggande konventioner om de mänskliga rättigheterna i arbetslivet, Rio-deklarationen samt FN:s konvention mot korrupktion. Vi har från regionalt håll anslutit oss till FN:s Global Compact för att visa vårt ställningstagande och på ett systematiskt vis fortsatt mobilisera kring vårt samhällsansvar.



TILLGÄNGLIGHET

För Medborgarskolan är tillgänglighet en prioriterad fråga som i allra högsta grad ingår i vårt samhällsansvar. Vi vill försäkra oss om att alla människor har tillgång till utveckling på egna villkor och att individers olika behov tillgodoses.

Medborgarskolan Region Väst arbetar långsiktigt och strategiskt med att öka tillgängligheten på olika sätt. Vi inhämtar och sprider kunskap och erfarenheter, vi bygger nätverk och skapar förtroendefulla relationer. Vi finns med i olika sammanhang där tillgänglighetsfrågan står i fokus.

Vi har under 2016 genomfört studiecirkelar, annan folkbildning och kulturprogram tillsammans med föreningar eller samarbetspartners, där medlemmarna har en eller fler funktionsnedsättningar, bland andra:

- Hjälpande tassar (se artikel på sidan 16-17)
- Silvagården
- Dagligverksamhet Kajan Uppe/Nere, ALC och ALC Media Group

För att nå personer som inte hittar till vår verksamhet genom de traditionella kanalerna, besöker vi aktivitetshus och föreningar för personer i olika former av utanförskap. Här möter vi bland annat personer med ångestsyndrom eller annan psykisk ohälsa, hemlösa kvinnor, personer som lever med missbruk eller kriminalitet och personer med intellektuella funktionsnedsättningar. Vi har haft en stor kvalitetsinriktad verksamhet för dessa grupper och har bistått flera med att starta egna studiecirkelar, bland annat med hjälp av vårt anpassade studiematerial Bildning på Box®. Dessa aktiviteter stärker målgruppen och gör stor skillnad i deras vardag.

Bildning på Box® är en "gör det själv"-låda som innehåller lektionshäfte och rekvisita, speciellt anpassat för att en grupp personer på egen hand ska kunna hålla en studiecirkel och och fördjupa sig i ett ämne. Bildning på Box® har hittills framtagits i ämnena *Teater, Skriv, Film, DIY* och *Bilda förening*. Läs mer på medborgarskolan.se/bildningpabox

Vi ger även extra stöd till personer med särskilda behov för att de ska känna sig trygga att delta i

kurser i vårt ordinarie utbud.

Det bedrivs även ett internt arbete när det gäller förhållningssätt och metodutveckling inom området samt att hitta nya vägar till samarbeten med dessa målgrupper.

PERSONAL

Regionen har under året genomfört ett antal internt utbildningar för medarbetare och kursledare, se under rubriken Kvalitet på sidan 13.

Medarbetarnas nöjdhet mäts systematiskt i Nöjd-medarbetarindex (NMI), där region Väst 2016 låg på 3,93 (av max 4) och 87 % svarande.

Regionens ledord har beaktats vid nyanställning, utvecklingssamtal och lönesamtal:

- Vilja
- Mod
- Samarbete
- Engagemang
- Gott föredöme

Sedan 1 januari 2016 har nya folkbildningen i Medborgarskolan Region Väst en ny organisation med fyra geografiska distrikt: Fyrbodalen, Halland, Skaraborg och Storgöteborg. Kvar som en egen enhet sedan tidigare finns regionens nätverk för musikverksamheten Amplified.

Lars Hjalmarssons tjänst som regionchef för Medborgarskolan Region Väst avslutades vid årsskiftet 2016-2017. Vi vill passa på att tacka Lars Hjalmarsson för många års goda insatser, för Medborgarskolan generellt och för regionen i synnerhet, och önska honom varmt lycka till i framtiden!





HJÄLPANDE TASSAR

Glada välkomstkall, svansviftningar och en hel del nosande. När föreningen *Hjälpande tassar* träffas är det fokus både på det sociala och på hård träning.

Text: CARINA H AHNSTEDT Foto: SOFIA SABEL

LIGG! SÅ JA! STANNA! Mia Bertram markerar att hennes labrador Ize ska stanna kvar medan hon själv rullar i väg med sin permobil. I parken rör sig barn, hundar och annat som stör, men Ize och hennes hundkollegor ligger lugnt kvar på sina platser. Mia Bertram är funktionsnedsatt sedan mer än trettio år och Ize är hennes andra assistanshund. Det innebär att det är en tjänstehund som får följa med henne överallt, även där hundar vanligtvis är förbjudna.

– Ize betyder allt. Hon kan ta upp saker jag tappar, kan betala med min plånbok, hämta saker åt mig och dessutom är hon en fantastisk vän, säger Mia Bertram. I dag är det träning i Slottsskogen för Mia, Ize och några av de andra medlemmarna i föreningen *Hjälpande*

tassar, en ideell förening med runt femtio medlemmar i Göteborg med omnejd. Några av dem är funktionsnedsatta och har assistanshund. Andra är med för det sociala och för att det är bra träning.

– Att ha en assistanshund kräver ständig träning. Ibland kan man som förare känna sig ensam och det blir roligare att utbyta erfarenheter och lösa problem tillsammans, förklarar Mia Bertram.

HON BERÄTTAR att det finns olika typer av assistanshundar: ledarhund, epilepsihund, servicehund, signalhund och diabeteshund. Markeringen är en sele för ledarhunden och ett speciellt assistanshundtäckte för de övriga.

– När jag lägger täcket på Ize vet hon att hon ska



arbeta, förklarar Mia. Då blir hon mer koncentrerad och går inte fram för att hälsa, skälla eller nosa. Då är det också viktigt att ingen stör henne genom att försöka klappa henne.

EFTERSOM DET innebär en stor ansträngning för Ize lägger Mia inte på assistanshundtacket oftare än nödvändigt.

– Det är jätteviktigt att våra hundar också får möjlighet att leka och busa, säger Annika Bengtsson, som är ordförande för föreningen. Just nu lär hon upp sin tredje servicehund – en belgisk vallhund – som också är diabeteshund. Det innebär att den markerar när Annika får för högt, eller för lågt, blodsocker. På dagarna

genom att ta en speciell fläp i munnen och på nätterna genom att slicka henne i ansiktet tills hon vaknar.

– Förut kunde jag inte gå eller resa någonstans ensam. Nu känner jag mig trygg genom att ha hunden med mig. Det är en stor frihet, berättar hon.

SEDAN ETT ÅR har *Hjälpande tassar* ett samarbete med Medborgarskolan. Det innebär att de får stöd av en större organisation och också kan söka medel via dem. Ibland håller de även föreläsningar om assistanshundar i Medborgarskolans regi.

– Vi är ute på skolor eller inom vården och informerar. Många är rädda för hundar och då kan vi visa hur våra hundar jobbar och vad de betyder för oss.

MARKNAD OCH KOMMUNIKATION

Medborgarskolan Region Väst har under året aktivt deltagit i det nationella marknads- och kommunikationsarbetet via MK-gruppen (nationellt nätverk för marknad och kommunikation), där regionens marknadsansvarige ingår.

Vi har under året fokuserat på att lyfta och tydliggöra Medborgarskolans uppdrag som folkbildare och vårt samhällsansvar, som handlar om att förebygga utanförskap genom att ge människor möjlighet att mötas, stärkas och utvecklas som individer.

Som ett led i detta strävar vi hela tiden efter att, i vår kommunikation generellt och i Medborgarskolans Magasin mer specifikt, omfatta och berätta om alla delar i vår verksamhet. Vi har under 2016 givit ut två nummer av Medborgarsko-

lan Magasin (med ihäftad kursbilaga). Regionen har distribuerat magasinet främst till befintliga kunder/deltagare i en upplaga om ca 127 000 ex på våren och ca 111 000 ex på hösten. En överupplaga om ca 40 000 ex per gång har delats ut till allmänheten på offentliga platser och i andra sammanhang, såsom vid möten, föreläsningar och event.

Marknad och kommunikation

Medborgarskolan marknadsför sig som allmänhetens studieförbund och värnar om varje individs rätt till kunskap och självförverkligande. All kommunikation och marknadsföringsaktiviteter ska bygga upp ett långsiktigt förtroende för vår verksamhet, stärka och vidareutveckla varumärket och öka kännedomen om Medborgarskolan.

Region Väst har även producerat en nationell edition av magasinet i en upplaga om ca 10 000 ex per gång. Artiklarna har använts nationellt i vår digitala kommunikation på webbplats, Facebook och i nyhetsbrev.

Parallellt har vi jobbat med att synliggöra vår verksamhet, dels via egna kanaler (webbplatsen, sociala medier, nyhetsbrev) och dels via köpta medier (såsom annonser på Aftonbladet mobil och besläktade sajter). Vi har synts i riksomfattande digitala kampanjer och Medborgarskolans samtliga öppna kurser har under 2016 löpande varit tillgängliga via Kurser.se (sökstjänst för kurser).

Nationellt har vi löpande arbetat med att förbättra användarvänligheten och tillgängligheten på vår webbplats samt sökbarheten på både webbplats och Google.

En föränderlig omvärld, nya beteenden och nya förutsättningar, både utmaningar och möjligheter, ställer krav på att Medborgarskolan utvecklas och anpassar sig till omvärlden. Kommunikationen är ett viktigt verktyg för att skapa en gemensam riktning. Under våren 2016 har vi därför tagit fram en nationell kommunikationsstrategi som ska ange inriktningen på våra kommunikationsinsatser, såväl nationella som regionala, till och med 2018. Strategin revideras när verksamhetsmålen förändras.

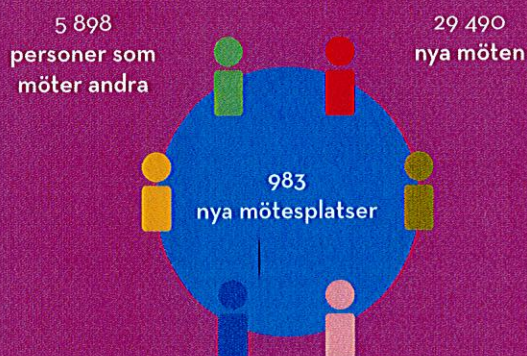


Folkbildning skapar **NYA MÖTEN** som stärker civilsamhället

Sveriges riksdag antog 2014 en ny folkbildningsproposition, Allas kunskap – allas bildning. I den slog man fast att "Folkbildningen ska ge alla möjlighet att tillsammans med andra öka sin kunskap och bildning för personlig utveckling i samhället". Folkbildningen är en del av det svenska civilsamhället och spelar en viktig roll för den svenska demokratin.

Vi inom Medborgarskolan är övertygade om att människor utvecklas genom att mötas. Att möta personer med samma intresse i en studiecirkel, personer som man kanske aldrig annars skulle ha träffat, ger nya insikter och förståelse vilket är en grundpelare i ett demokratiskt samhälle. Speciellt i vår öppna studiecirkelverksamhet, dit vem som helst kan anmäla sig och delta, möts människor från olika åldersgrupper, bakgrunder, kön eller andra tillhörigheter. För oss är därför den öppna verksamheten en mycket viktig del av folkbildningsverksamheten.

Under 2016 skapade Medborgarskolan Region Väst 983 st möjligheter till denna typ av möten genom våra öppna studiecirkel. I genomsnitt deltog sex personer i varje cirkel, vilket i teorin gett 5 898 personer möjlighet att möta minst fem andra nya personer som de inte annars skulle ha träffat. För mer statistik, se sidan 7.



REGIONENS OLIKA VERKSAMHETSTYPER

Gemensamt för samtliga verksamhetstyper är att de stimulerar till ökad kunskap, social gemenskap, meningsfull sysselsättning samt förebygger och minskar utanförskap. Vi arbetar efter en humanistisk värdegrund där respekt, öppenhet och mångfald är naturliga ingredienser. Medborgarskolans värdegrund (se sidan 5) omfattas av och genomförs samtliga verksamheter.

Styrelsen anser att det är av största vikt att vi har flera verksamhetsben att stå på, i huvudsak för att utnyttja regionens resurser. Under året har vi fortsatt att fokusera på samarbete mellan våra tre verksamhetstyper: folkbildning, uppdrag och skola/förskola. Samarbetet har stärkts och resulterat i ett bättre utnyttjande av lokaler och varandras verksamheter, nätverk och kompetens.

FOLKBILDNING Öppen verksamhet

Denna verksamhetstyp vänder sig till allmänheten och erbjuder kurser och föreläsningar inom följande ämnesområden: Dans & teater, Data & foto, Djur & natur, Hem & trädgård, Konst & hantverk, Kropp & själ, Kultur & historia, Mat & dryck, Musik & sång, Navigation & sjöliv, Samhälle & ekonomi, Språk & kommunikation samt Trafik & teknik.

Mest populära ämnesområden under året har varit (i följande ordning): Språk & kommunikation, Konst & hantverk, Dans & teater, Kropp och själ samt Djur & natur.

Gabriel Forss "Du kan sjunga gospel"-kör i Göteborg rönt även i år stor framgång och ett ständigt ökande medlemsantal. Avslutningskonserterna vid Göteborgs Konserthus och Partille Arena inrymde

GLOBAL HÄLSA
 Karolinska institutets *Helena Nordenstedt* ger en snabbkurs i global hälsa i samband med att filantropen *Bill Gates* och musikern *will.i.am* diskuterar globala orättvisor.
Googla för att hitta:
 science museum + bill gates
Längd: 54:54 (prioritera den första kvarten)



FOLK-BILDANDE FILMER PÅ NÄTET

TATUERINGAR
 Rymdingenjören *Destin Sandlin* driver YouTube-kanalen *Smarter Every Day* och tar bland annat reda på och förklarar hur tatuering funkar genom att filma extremt när och i slow motion.
Googla för att hitta:
 smarter every day + tattoo
Längd: 6:38 (varning för obehagliga nålar!)



FOLK-BILDANDE FILMER PÅ NÄTET

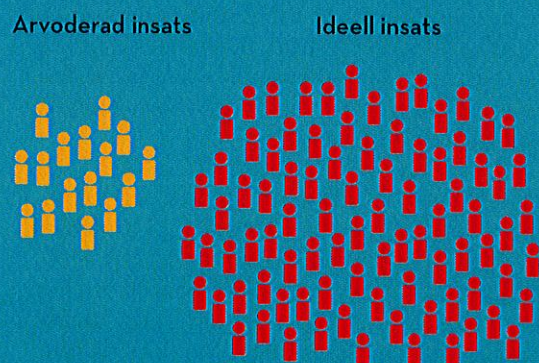
Stärkt samhälle genom *IDEELLA KRAFTER*

Ett av syftena med folkbildning är att bidra till att göra det möjligt för människor att påverka sin livssituation och skapa engagemang att delta i samhällsutvecklingen. Detta är kanske speciellt viktigt för unga personer. En grupp forskare från Uppsala universitet har försökt räkna på samhällets kostnader för utanförskap och kommit fram till att vi alla har mycket på att vinna på att arbeta förebyggande. En människa som fastnar i utanförskap från 20 års ålder till pensionen, kostar samhället mellan 10-15 miljoner kronor. Det är summan av alla välfärds-kostnader (såsom sjukvård, rehabilitering, omvårdnad, insatser från rättsväsendet) plus produktionsförlusten under hela deras vuxna liv. Källa: [https://utanforskapets-pris/](https://utanforskapets-pris.se/om-utanforskapets-pris/)

Med hjälp av statens, regionens och kommunens stöd till studiecirkelverksamhet samt i samverkan med lokala aktörer skapar vi verksamhet i socialt utsatta områden och för personer i någon form av utanförskap. På så sätt kan vi stärka det goda i samhället och visa på alternativ sysselsättning till till exempel gängbildning och kriminalitet. Under året har regionen bland annat bedrivit två projekt med inriktning studio, radio och musik i samarbete med kommunerna i Kungälv och Alingsås, båda i syftet att skapa bra sysselsättning för ungdomar.

De allra flesta cirkelledare inom Medborgarskolan arbetar dessutom helt ideellt, det är i princip endast cirkelledare i öppen verksamhet som är arvoderade. De bidrag vi får från stat, region och kommun används främst till olika typer av kostnadsersättning för till exempel lokalhyra eller material som behövs för att göra denna verksamhet möjlig. Om vi skulle räkna om ledarnas ideella insats till kronor skulle det bli 81 902 361 kronor under 2016 (vi har använt oss av ett snittarvode/timme). För mer statistik kring ideell insats, se sidan 7.

Om varje figur nedan representerar 5 000 timmar i nedlagd tid, ser förhållandet mellan arvoderad och ideell insats ut ungefär så här:



över 500 körmedlemmar och ca 900 respektive över 1 300 gäster. Gästartist på vårkonserten var Robin Bengtsson och på höstkonserten Ola Salo.

Vi har även i år erbjudit föreläsningar med intressanta, efterfrågade föredragshållare. På våren föreläste bland annat Maria Lundqvist och på hösten Måns Möller på fem olika orter i regionen.

Vi gömde i sedvanlig ordning två plojkurser i vårt kursutbud, en på våren (Pajkastning) och en på hösten (Mindtwerking). Fem personer som gissat på rätt plojkurs dras som vinnare av varsitt presentkort på valfri kurs, vår som höst.

Vi har under året flyttat in i nya, verksamhetsanpassade lokaler, dels i Göteborg och dels i Vänersborg. I Göteborg invigdes lokalerna i stadsdelen Haga med ett välbesökt Öppet hus där allmänheten kunde prova på en mängd olika aktiviteter. Grillmästarna från TV4 serverade grillat och det bjöds på musikunderhållning av olika slag.

Ansluten verksamhet

Medborgarskolan Region Väst samarbetar med ett stort antal föreningar och grupper som bedriver studiecirkel eller genomför kulturarrangemang, till exempel inom områden som musik, teater, dans, djur och natur (se artikel Hjälpande tassar på sidan 16-17) samt invandrarverksamhet. Under året har ett stort antal besök, både anmälda och oanmälda, gjorts hos dessa grupper och dokumenterats både för historikens skull men också i syfte att hitta förbättringar och goda exempel.

Här föds det svenska musikundret

Regionens musikhus är en grundförutsättning för att musikgrupper ska kunna utöva och utveckla sitt intresse och borgar för kvalitet, lojalitet och stabilitet. Vi har musikhus och studios på följande orter: Alingsås, Falkenberg, Halmstad, Varberg, Kungsbacka, Göteborg, Mölndal, Kungälv, Stenungsund, Uddevalla, Trollhättan, Lidköping, Mariestad, Skara, Skövde och Borås.

För att hjälpa banden i sin utveckling erbjuder Medborgarskolan Amplified ett servicepaket av tjänster som bland annat replokaler, speltillfällen, studioinspelning och möjlighet att bli recenserade. Vi har samarbeten med till exempel Svenska Grammofonstudion. Regionens band har även

deltagit vid Medborgarskolans egen rockfestival *Gamrocken* i Ludvika.

I Kungälv samarbetar vi med kommunens kulturhus Mimers Hus, där vi bedriver ett lyckat projekt som innefattar studioverksamhet för målgruppen tjejer och killar som behöver en vettig sysselsättning som ett alternativ till gängbildning, droger och kriminalitet.

I samarbete med kommunen påbörjades i Alingsås ett ungdomsprojekt med inriktning studio, radio och musik. Projektet fortlöper även hela 2017.

Våra ca 600 regionalt anslutna musikgrupper rapporterade under året ca 240 000 verksamhetstimmar varav drygt 1100 kulturarrangemang (som till exempel uppträdanden och utställningar).

ASYLSÖKANDE/NYANLÄNDA

I samband med stora flyktingströmmar över Europa, har den offentliga sektorn (såsom stat, kommun, arbetsförmedlingar, migrationsverk, folkbildningsrådet) fått hjälpas åt med att hantera nya asylsökande i Sverige. Vi som studieförbund är en viktig aktör för målgruppen asylsökande/nyanlända. Det har inneburit en anpassning av organisationen och tillsättning av resurser (som till exempel lokaler, utbildning och kompetens) för att tillgodose de olika behoven. Se artikel på sidan 22-23.

Medborgarskolan Region Väst har under året bedrivit ett stödboende för ensamkommande barn och ungdomar i Falkenberg. Stödboendet har i snitt haft 17 ungdomar boende under året. Som första studieförbund har denna satsning fått en del uppmärksamhet och besök, till exempel av riksdagsledamöter från Halland och kommunstyrelsens arbetsutskott. Utöver boende har ungdomarna fått stöd i sin skolgång, utvecklingen mot vuxenlivet och integration i samhället. Vi har bland annat med hjälp av sponsorer ordnat simundervisning och lånecykler för ungdomarna.

UPPDRAG

Denna verksamhetstyp består för region Västs del främst av ett antal arbetsmarknads- och integrationsprojekt, i samarbete med bland annat Arbetsförmedlingen, Försäkringskassan och ESF (Europeiska Socialfonden). *Fortsätter på sidan 24.*



NYANLÄNDA FÅR SVAR OM SVERIGE

Till vem kan man säga "ajabaja"? Varför äter svenskar rå fisk på jul och vilken preposition används när man är på väg någonstans? På Medborgarskolans kurs i svenska och samhällsinformation för nyanlända på Restad Gård är alla frågor lika viktiga.

Text: SOFIA ERIKSSON Foto: JOACHIM NYWALL

– Rödbetor, vet ni vad det är? Läraren Ida Andersson möts av huvudskakningar. Hon tar fram mobilen och bildgooglar. Eleverna nickar igenkännande när hon visar upp skärmen.

Dagens lektion i svenska och samhällsinformation handlar om julen. Det är december, kallt och rått ute, men ljus och trevligt inne i lektionssalen. Ett tiotal elever har kommit i dag. De är från Iran och Irak, Afghanistan och Eritrea och de flesta av dem bor på området, har varit här i ungefär ett år och väntar på besked om uppehållstillstånd. Under tiden kan de bland annat lära sig mer om Sverige och blir bättre på svenska med hjälp Medborgarskolans.

IDA SKRIVER UPP svenska maträtter på tavlan. Hon förklarar. Frågorna är många. Äter man rå fisk? Hur uttalas glögg? Varför heter det lussekatt? Diskussionen böljar, mest på svenska, och sidospåren är många men all kunskap lika värdefull och välkommen. Alla antecknar, kollar översättningsverktyg i telefonen och testar att uttala orden tyst för sig själva.

– Måste man dricka glögg varm? undrar någon.

– Nej, det är ingen som tvingar dig. Men vi fryser ju, vi vill dricka den varm, förklarar Ida.

RESTAD GÅRD är Sveriges största asylboende med ungefär 1 200 nyanlända. Här finns också Migrationsverket och en mängd engagerade organisationer på plats, som Medborgarskolans. Utbildningen i svenska och samhällsinformation är en del i det uppdrag som studieför-

bunden fått för att hjälpa nyanlända flyktingar in i det svenska samhället. Kursen löper över sex veckor, tio timmar i veckan.

Mariam Ahmadi är 25 år och från Afghanistan. Hon kom till Sverige tillsammans med sin sextonårige bror för ungefär ett år sedan och bor nu i lilla Delsländska Dalskog.



*Vi fryser ju.
Därför vill
vi dricka
glöggen varm.*

IDA ANDERSSON

Hon tar bussen till Restad Gård varje vardag; här finns chansen till utbildning, kvinnogrupper och olika aktiviteter som hon gärna vill ta del av.

– Sverige är bra. Skolan, människorna, rättigheter för kvinnor, säger hon och visar med händerna att män och kvinnor är mer likställda här.

– Det handlar inte bara om språk, utan om kultur också. Och att ha en rolig stund, alla är glada här, säger Mohammad Fathi, som är från Iran och just fått lite vänskapligt skäll av Ida Andersson för att han slarvar med prepositionerna. Komma TILL Sverige, heter det ju.

DET BLIR UPPENBART hur svart det är att lära sig svenska och de egenheter som samhället bjuder på för den som är ny. Men också hur sugna eleverna är på ny kunskap. Som varför det är okej att

säga "ajabaja" till ett barn men absolut inte en vuxen. Och hur kan det egentligen komma sig att man kan säga "detsamma" som svar på "Ha det så bra" men inte som svar på "Hejdå"?

– Vi pratar mycket, övar mycket. Det är svårt, men jag vill bli bättre på svenska. Kanske för att bli lärare i svenska eller engelska sedan, säger Mariam Ahmadi.



Denna verksamhet ligger helt i linje med vårt folkbildningsuppdrag. Medborgarskolans humanistiska värdegrund präglar hela vår verksamhet och vi värnar om alla människors rätt till utveckling. Målgrupperna arbetssökande och nyanlända befinner sig ofta i en utsatt situation och utanförskap är inte ovanligt. Verksamhetens fokus ligger på att hjälpa deltagarna ut i arbete och in i samhället och använder sig av folkbildningens pedagogik och metodik.

Verksamheten *Stöd och matchning*, där Medborgarskolan är en av flera underleverantörer till Arbetsförmedlingen enligt LOV (Lagen om valfrihet, vilket innebär att deltagarna själva väljer aktör) har under året fortsatt bedrivits i hela regionen.

Regionen har under året bedrivit två ESF-projekt: Dels *Ung i Europa* i Kungsbacka och Varberg som vänder sig till unga vuxna för att via praktik utomlands komma närmare arbete eller studier och dels *Arbeta och Leva i Väst (ALV)* i Halmstad och Skövde med målet att underlätta för nyanlända att snabbare komma i arbete och egen försörjning.

Vi lämnade in en ansökan om ett ESF-projekt för målgruppen arbetssökande med lång frånvaro från arbetsmarknaden, men tyvärr kom vi inte vidare till det beslutande partnerskapet.

Projektet och verksamheterna inom arbetsmarknad i regionen har haft totalt 1 665 unika deltagare under året. I genomsnitt per månad innebär det 439 deltagare (ej unika) i de olika projekten.

Vi hade under våren en säljutbildning för medarbetare inom segmentet företagsutbildningar. Utbildningen hölls i samarbete med Medborgarskolan Region Syd och Region Öst.

SKOLA OCH FÖRSKOLA

Regionens skolverksamhet uppvisar detta år ett positivt resultat. Överskottet återinvesteras i verksamheterna.

Medborgarskolan Region Väst är sedan flera år tillbaka huvudman för en grundskola, Franska Skolan i Göteborg, som omfattar årskurs 1-9 och har en fransk profil.

Regionen driver sex förskolor med olika inriktningar. Verksamheterna baseras på de svenska styrdokumenterna gällande förskola.

- Franska Förskolan (franska språket)
- Förskolan Blå Musslan (allmän)
- Förskolan Grenen (språk och kommunikation)
- Musikförskolan Do Re Mi (musik)
- Montessoriförskolan Solstrålen (montessoripedagogik)
- Nyckelpigans förskola (allmän)



Franska Skolans förskola firar Grön Flagg.

Franska Skolans grundskola har under året haft 234 elever och förskolorna tillsammans totalt 256 barn.

Skolorna och förskolorna har ytterligare ökat sin samverkan, bland annat via gemensamma pedagog-träffar, fortbildningsdagar, enhetlig dokumentation samt utveckling av digitala verktyg för dokumentation av och förbättrad kommunikation med föräldrar om elevers och barns utveckling och lärande.

Skola/förskola har fortlöpande arbetat med och utvecklat sitt miljöarbete. Samtliga förskoleverksamheter har nu miljöcertifiering genom Grön Flagg och Franska Skolan har påbörjat sitt arbete mot certifiering.

Franska Skolans högstadium har flyttat sin verksamhet till Molinsgatan i Göteborg. Till följd av detta och som en förberedelse för en expansion och utökning av antal klasser har en omfattande anpassning av lokalerna planerats. Franska Skolan har även omarbetat sin vinjett (logotype) och startat en egen webbplats.

Franska Skolan har även glädjande nog fått utmärkelsen femte bästa skola i Göteborg avseende avgångsbetyg i årskurs 9 2016!

SOCIAL OCH INTERNATIONELL VERKSAMHET

Social verksamhet vänder sig främst till människor i någon form av utanförskap. Internationella samarbeten och kulturella utbyten berikar och stärker oss som organisation och som privatpersoner.

Regionen har under året startat två sociala projekt: Dels projekt *Kliv In* i Skövde som vänder sig till personer med funktionsnedsättning i behov av en extra insats för att våga sig ut på arbetsmarknaden och dels en ungdomsverksamhet i Alingsås med inriktning på musik, studio och radio i syftet att erbjuda ungdomarna en vettig fritidssysselsättning som ett alternativ till gängbildning, droger och kriminalitet.

Verksamheten i Ugljevik i Bosnien och Hercegovina, där vi tidigare introducerat den svenska folkbildningsmodellen och startat cirklar i bland annat engelska, har under året fortgått. Vi har under projekttiden bistått med datorer, kunskap och medel att finansiera två cirkelledare. Projektet avslutades för vår del under 2016 men studie-cirkelverksamheten fortsätter i egen regi, vilket var vårt mål från början.

FÖRSLAG

Styrelsen för Medborgarskolan Region Väst föreslår 2016 års stämma att:

- Fastställa balansräkning per den 31 december 2016 samt resultaträkning 1 januari-31 december 2016
- Tillgängliga medel 31 153 301 kr balanseras i ny räkning

TACK

Regionstyrelsen vill framföra ett varmt tack till alla som bidragit med sitt engagemang och gjort arbetet möjligt under året:

Medborgarskolans anslagsgivare, samarbetspartners, anslutna organisationer, kursledare samt administrativ personal. Ett särskilt tack vill vi som vanligt rikta till alla er som deltagit i Medborgarskolans verksamhet i regionen!

Göteborg 2017-03-28

Jonas Ransgård
Ordförande

Marie Fridén
Vice ordförande

Fredrik Sidahl
Ledamot

Monica Ström
Ledamot

Elisabet Babic
Ledamot

Pontus Varga
Ledamot

Torbjörn Vittfarne
Ledamot

Ann-Marie Widegren
Ledamot

Kerstin Åsberg
Tf regionchef

HÄNDELSER UNDER 2016

Ur lönsamhetsaspekt blev även 2016 ett svagt år. Vi konstaterar att vi nu haft flera förlustår och måste rikta starkt och tydligt fokus på att vända den utvecklingen snabbt. Resultatet för 2016 visar en förlust på ca 6,8 miljoner. En kortfattad summering av det svaga resultatet består främst av följande faktorer: Minskade försäljningsintäkter i öppen verksamhet och i de arbetsmarknadspolitiska projekten. Färre antal deltagare i asylverksamheten jämfört med budgeterade intäkter. Höga kostnader för investering i nya lokaler i Storgöteborg samt minskade kommunbidrag på grund av oegentlighet av anställd. Vår regionchef slutade i mitten av december månad och året är belastat med ett avgångsvederlag.

Under året har vi haft en negativ trend i försäljningen i vår öppna verksamhet i distrikt Halland och Storgöteborg. Totalt har regionen en minskad försäljning på knappt 2 %. Vad gäller antal studietimmar minskar Halland och Skaraborg, men tack vare en stark ökning i Storgöteborg samt för musiknätverket Amplified, ökar hela regionen totalt 16 %. Även antal unika deltagare samt antal kulturarrangemang ökar, vilket är viktigt inför framtida bidrag. De nya bidragsreglerna som träder ikraft 2017 har ett större fokus bl.a. på unika deltagare och kultur.

Folkbildningsverksamheten i Storgöteborg har under 2016 interngranskats, på grund av att oegentligheter uppdragats i samband med att en medarbetare hos oss förekom i en polisutredning. Medborgarskolan Region Väst har polisanmält ärendet, polisutredning pågår fortfarande och ärendet är inte avslutat i skrivande stund. Folkbildningsrådet har godkänt Medborgarskolans skriftliga rapport med genomförda samt planerade åtgärder för att rätta till aktuella brister. Rapporterade volymer i timmar och unika deltagare har justerats.

Trots en något svagare utveckling under 2016 jämfört med tidigare år tycker vi att region Väst har en stabil och bred grund att stå på när det gäller folkbildning. Medborgarskolan har ett stort utbud inom den öppna verksamheten och bredden inom vår anslutna verksamhet är vi lite extra stolta över, även om denna verksamhet har inneburit ökade kostnader.

Inom området arbetsmarknad har vi både haft ESF-projekt och avtal med Arbetsförmedlingen. Politiska beslut har gjort att deltagare i sysselsättningsfasen minskat medan deltagare i Stöd- och Matchning ökat, där ersättningsnivåerna är lägre. I ESF-projektet Arbeta och Leva i Väst finns stort behov av platser i Halmstad och i Skövde. ESF-projektet Ung i Europa har startats upp under året, men har under 2017 avslutats då det varit svårigheter att rekrytera deltagare till projektet p.g.a. högkonjunktur och god arbetsmarknad för målgruppen.

Under 2016 startade vi upp företagsutbildningar och vi kommer under 2017 att fokusera på Storgöteborg i första hand.

Lokalkontoret i Göteborg har under 2016 flyttat från Molinsgatan till Haga Östergata. Lokalerna på Molinsgatan disponeras nu av Franska skolans högstadium på dagtid och folkbildningens kursverksamhet på kvällstid. Under året har vi satsat på kompetensutveckling för vår personal inom skola- förskola. Bl.a. går några medarbetare rektorsprogrammet.

I februari 2016 startade vi ett stödboende i Falkenberg för ensamkommande barn och ungdomar och under året har i snitt 17 ungdomar bott hos oss.

Vi anser att vårt samhällsansvar som folkbildare även innebär att systematiskt jobba för ökad hållbarhet – social, miljömässig och ekonomisk. Under året har vår region anslutit sig till FN:s Global compact, som ett steg att ytterligare synliggöra vårt engagemang. Vårt kontinuerliga miljöarbete har resulterat i att samtliga förskolor nu är certifierade av Grön Flagg samt att folkbildningen och uppdragsverksamheten i hela regionen fortsatt är miljödiplomerade enligt kraven i Svensk Miljöbas.

FRAMTIDA UTVECKLING

Det nya statsbidragssystemet samt nya regler för regionbidrag i Västra Götaland har trätt ikraft 2017 och vi kommer med anledning av detta att fortsätta anpassningen av vår verksamhet utifrån de nya förutsättningarna. Hur de nya reglerna påverkar bidragen exakt är dock svårt att prognosticera eftersom alla studieförbund nu gör anpassningar till de nya systemen.

Även under 2017 har det tilldelats medel för verksamhet för målgruppen asylsökande/nyanlända. Som region har vi byggt upp vår kompetens på området under 2016 och anser oss därför ha goda förutsättningar att ta hand om och vara till nytta för denna målgrupp.

Vi kommer under 2017 utvidga och utveckla verksamheten inom Franska Skolan till att omfatta fler parallellklasser. Lokalerna på Molinsgatan kommer att genomgå en omfattande renovering under våren-sommaren 2017 i syfte att vara redo för att ta emot ytterligare två nya klasser. Högstadiet beräknas vara fullt utbyggt med parallella klasser hösten 2019. Göteborgs kommun har tagit ett beslut att centralisera skolfrågor till en central nämnd istället för stadsdelsnämnder. Hur detta kommer att påverka skolpengen är svårt att säga.

Vi tror oss ha goda förutsättningar för ett ökat samarbete med våra medlemsorganisationer. Under 2016 tecknade Medborgarskolan nya samarbetsavtal med Demensförbundet och Nattvandring nu.

Vi tror även på ett ökat samarbete med bland annat kommuner, arbetsförmedling och näringsliv, för att via gemensamma insatser i ännu högre grad bidra till individers och samhällets utveckling.

Under 2017 drar ett nationellt 3-årigt projekt igång, "Digital utbildning", vilket kommer att ge fler möjligheter att delta i folkbildning, även personer som inte vill eller har möjlighet att delta i studiecirklar på våra orter. Vi tror att digital folkbildning är något som kommer stort i framtiden.

Under 2016 fick Medborgarskolan Sverige en ny förbundschef. Det har nu utsetts en framtidsgrupp som tillsammans med den nya förbundschefen ska utarbeta Medborgarskolans långsiktiga mål och strategier.

MEDLEMSORGANISATIONER

Medborgarskolans centralt anslutna medlemsorganisationer är: Moderaterna, Moderata Ungdomsförbundet, Fria Moderata Studentförbundet, Rojalistiska föreningen, Förbundet Aktiva Seniorer och Förbundet Aktiv Ungdom.

STYRELSE

Ordförande

Jonas Ransgård

Vice ordförande

Marie Fridén

Ledamöter

Elisabet Babic
Fredrik Sidahl
Monica Ström
Pontus Varga
Torbjörn Vittfarne
Ann-Marie Widegren

Regionchef

Lars Hjalmarsson (2016)
Kerstin Åsberg (tf 2017)

Regionchefen är ledamot av styrelsen och regionens verkställande tjänsteman i enlighet med föreningens stadgar.

PERSONAL

Regionen har ett medelantal anställda om 266, varav 210 heltidstjänster samt 56 heltidstjänster som kursledare.

FLERÅRSÖVERSIKT

| | 2016 | 2015 | 2014 | 2013 |
|--|-------------|-------------|-------------|-------------|
| Studiecirkeltimmar (inklusive kulturprogram) | 449 964 tim | 386 045 tim | 353 161 tim | 271 283 tim |
| Nettoomsättning | 125 254 | 111 627 tkr | 107 629 tkr | 111 223 tkr |
| Omsättning inklusive bidrag | 168 301 | 152 640 tkr | 149 773 tkr | 152 311 tkr |
| Resultat efter finansiella poster | -6 809 | -6 466 tkr | -5 882 tkr | -5 806 tkr |
| Balansomslutning | 60 799 | 54 597 tkr | 60 480 tkr | 67 635 tkr |
| Soliditet | 51 % | 70 % | 73 % | 74 % |
| Bidragsberoende | 25,6 % | 26,9 % | 28,1 % | 27,0 % |

NYCKELTALSDEFINITIONER

Omsättning inklusive bidrag

Nettoomsättning och bidrag.

Soliditet

Eget kapital i procent av balansomslutningen.

Bidragsberoende

Statsbidrag, generellt kommunbidrag och landstingsbidrag i förhållande till omsättning inklusive bidrag.

Vinstdisposition

Styrelsen och regionchefen föreslår att av tillgängliga medel

| | |
|------------------------|----------------------|
| Balanserade vinstmedel | 37 962 214 kr |
| <u>Årets resultat</u> | <u>-6 808 913 kr</u> |
| Summa | 31 153 301 kr |

balanseras i ny räkning.

RESULTATRÄKNING

| | Not | 2016 (kr) | 2015 (kr) |
|--|------------|---------------------|---------------------|
| VERKSAMHETSINTÄKTER | | | |
| Bidrag | 2 | 43 046 558 | 41 013 157 |
| Nettoomsättning | | 125 254 207 | 111 627 271 |
| Övriga rörelseintäkter | 3 | 6 043 376 | 5 687 274 |
| Summa intäkter | | 174 344 141 | 158 327 702 |
| VERKSAMHETSKOSTNADER | | | |
| Råvaror och förnödenheter | | -8 406 595 | -6 799 490 |
| Övriga externa kostnader | 4 | -48 606 431 | -46 188 534 |
| Personalkostnader | 5 | -118 435 543 | -106 955 485 |
| Avskrivningar | 1, 6-8 | -5 676 195 | -4 828 863 |
| Summa kostnader | | -181 124 764 | -164 772 372 |
| RÖRELSERESULTAT | | -6 780 623 | -6 444 670 |
| FINANSIELLA POSTER | | | |
| Ränteintäkter | | 10 006 | 9 495 |
| Räntekostnader | | -38 296 | -30 616 |
| Summa finansiella poster | | -28 290 | -21 121 |
| RESULTAT EFTER FINANSIELLA POSTER | | -6 808 913 | -6 465 791 |
| SKATT | | 0 | 0 |
| ÅRETS RESULTAT | | -6 808 913 | -6 465 791 |

BALANSRÄKNING

| | Not | 2016 (kr) | 2015 (kr) |
|---|-----|-------------------|-------------------|
| TILLGÅNGAR | | | |
| Anläggningstillgångar | | | |
| Byggnader | 6 | 25 283 587 | 22 886 397 |
| Ombyggnad annans fastighet | 7 | 14 534 966 | 8 938 178 |
| <u>Inventarier</u> | 8 | 6 020 919 | 4 778 658 |
| Summa anläggningstillgångar | | 45 839 472 | 36 603 233 |
| Omsättningstillgångar | | | |
| Kundfordringar | | 1 947 511 | 1 590 538 |
| Övriga kortfristiga fordringar | | 6 862 422 | 4 027 472 |
| Förutbetalda kostnader och upplupna intäkter | 9 | 5 853 533 | 6 862 990 |
| <u>Kassa och bank</u> | | 296 242 | 5 512 445 |
| Summa omsättningstillgångar | | 14 959 708 | 17 993 445 |
| Summa tillgångar | | 60 799 180 | 54 596 678 |
| EGET KAPITAL OCH SKULDER | | | |
| Eget kapital | 10 | | |
| Balanserad vinst | | 37 962 214 | 44 428 005 |
| <u>Årets resultat</u> | | -6 808 913 | -6 465 791 |
| Summa eget kapital | | 31 153 301 | 37 962 214 |
| Kortfristiga skulder | | | |
| Leverantörsskulder | | 4 924 032 | 6 067 104 |
| Övriga kortfristiga skulder | | 5 497 470 | 4 714 397 |
| Lån från kreditinstitut | | 5 000 000 | 0 |
| Kortfristiga skulder koncern | | 6 000 000 | 0 |
| <u>Upplupna kostnader och förutbetalda intäkter</u> | 11 | 8 224 377 | 5 852 963 |
| Summa kortfristiga skulder | | 29 645 879 | 16 634 464 |
| Summa eget kapital och skulder | | 60 799 180 | 54 596 678 |

KASSAFLÖDESANALYS

| | 2016 (kr) | 2015 (kr) |
|---|-------------------|-------------------|
| Den löpande verksamheten | | |
| Resultat efter finansiella poster | -6 808 913 | -6 465 791 |
| Reavinst/-förlust avyttringar anläggningstillgångar | 228 907 | 179 774 |
| <u>Justeringar för poster som inte ingår i kassaflödet m m</u> | <u>5 676 195</u> | <u>4 828 863</u> |
| | -903 811 | -1 457 154 |
| | | |
| <u>Betald skatt</u> | <u>0</u> | <u>0</u> |
| | | |
| Kassaflöde från den löpande verksamheten före förändringar av rörelsekapital | -903 811 | -1 457 154 |
| <i>Kassaflöde från förändringar i rörelsekapital</i> | | |
| Ökning (-)/Minskning (+) av rörelsefordringar | -2 182 466 | 607 353 |
| <u>Ökning (+)/Minskning (-) av rörelseskulder</u> | <u>13 011 425</u> | <u>582 585</u> |
| Kassaflöde från den löpande verksamheten | 9 925 138 | -267 216 |
| | | |
| Investeringsverksamheten | | |
| Förvärv av materiella anläggningstillgångar | -15 141 341 | -7 069 418 |
| <u>Förvärv av immateriella anläggningstillgångar</u> | <u>0</u> | <u>-22 950</u> |
| Kassaflöde från investeringsverksamheten | -15 141 341 | -7 069 418 |
| | | |
| Årets kassaflöde | -5 216 203 | -7 336 634 |
| <u>Likvida medel vid årets början</u> | <u>5 512 445</u> | <u>12 849 079</u> |
| | | |
| Likvida medel vid årets slut | 296 242 | 5 512 445 |

NOT NR 1 Redovisningsprinciper

Årsredovisningen har upprättats i enlighet med årsredovisningslagen och enligt Bokföringsnämndens allmänna råd BFNAR 2012:1 Årsredovisning och koncernredovisning (K3).

Tillgångar, avsättningar och skulder har värderats till anskaffningsvärden, om inget annat anges nedan.

Materiella anläggningstillgångar

Materiella anläggningstillgångar redovisas till anskaffningsvärde minskat med ackumulerade avskrivningar och nedskrivningar. I anskaffningsvärdet ingår förutom inköpspriset även utgifter som är direkt hänförliga till förvärvet.

Avskrivningar

Avskrivning sker linjärt över tillgångens beräknade nyttjandeperiod eftersom det återspeglar den förväntade förbrukningen av tillgångens framtida ekonomiska fördelar. Avskrivningen redovisas som kostnad i resultaträkningen.

Hänsyn har tagits till beräknat restvärde, fastställt vid anskaffningstillfället i då rådande prisnivå.

| | Nyttjandeperiod |
|--|-----------------|
| Byggnader | 50 år |
| Nedlagda kostnader på annans fastighet | 3-5 år |
| Markanläggningar | 20 år |
| Byggnadsinventarier | 10 år |
| Inventarier | 5 år |
| Datorer | 3 år |

Leasing

Alla leasingavtal redovisas som operationella leasingavtal.

Skatt

Ursprungligen har viss del av föreningens verksamhet varit skattepliktig, men från och med 2013-01-01 är föreningen i sin helhet skattepliktig.

Intäkter

Det inflöde av ekonomiska fördelar som föreningen erhållit eller kommer att erhålla för egen räkning redovisas som intäkt. Intäkter värderas till verkliga värdet av det som erhållits eller kommer att erhållas, med avdrag för rabatter.

Offentliga bidrag

Ett offentligt bidrag som inte är förknippat med krav på framtida prestation redovisas som intäkt när villkoren för att få bidraget uppfyllts. Ett offentligt bidrag som är förenat med krav på framtida prestation redovisas som intäkt när prestationen utförs. Om bidraget har tagits emot innan villkoren för att redovisa det som intäkt har uppfyllts, redovisas bidraget som skuld.

Redovisning av könsfördelning i företagsledning

| Andel kvinnor | 2016 | 2015 |
|----------------------------------|------|------|
| Styrelsen | 40 % | 33 % |
| Övriga ledande befattningshavare | 71 % | 63 % |

| NOT NR 2 Bidrag | 2016 | 2015 |
|------------------------|-------------|-------------|
| Statsbidrag | 32 388 891 | 30 337 480 |
| Kommunbidrag | 7 030 290 | 7 264 642 |
| Landstingsbidrag | 3 627 377 | 3 411 035 |
| Summa bidrag | 43 046 558 | 41 013 157 |

| NOT NR 3 Övriga rörelseintäkter | 2016 | 2015 |
|--|-------------|-------------|
| Hysesintäkter | 691 217 | 1 119 086 |
| Erhållna bidrag personal | 4 241 226 | 4 431 730 |
| Reavinst avseende inventarier | 0 | 37 225 |
| Övrigt | 1 110 933 | 99 233 |
| Summa övriga rörelseintäkter | 6 043 376 | 5 687 274 |

| NOT NR 4 Övriga externa kostnader | 2016 | 2015 |
|--|-------------|-------------|
| Revisionskostnader | 100 000 | 100 000 |
| Andra konsultkostnader | 46 578 | 112 127 |
| Leasingkostnader | 756 007 | 699 352 |
| Lokalkostnader | 26 550 078 | 25 202 884 |
| Marknadsföringskostnader | 2 857 568 | 2 745 173 |
| Avgift till riksorganisationen | 8 230 310 | 8 648 572 |
| Avgift till redovisningscentralen | 1 247 849 | 1 206 880 |
| Data- och telekommunikation | 1 683 732 | 1 732 612 |
| Reaförluster avseende inventarier | 67 908 | 0 |
| Övrigt | 7 066 401 | 5 740 934 |
| Summa övriga externa kostnader | 48 606 431 | 46 188 534 |

| Arvode och kostnadsersättning till revisorer | 2016 | 2015 |
|---|-------------|-------------|
| KPMG AB, Roger Mattsson | | |
| Revisionsuppdrag | 100 000 | 90 000 |
| Skatteuppdrag | 0 | 10 000 |

| NOT NR 5 Personalkostnader | 2016 | 2015 |
|-----------------------------------|-------------|-------------|
| Medelantal anställda | 266 | 261 |
| varav män | 63 | 61 |

Bland de som medräknas i medelantalet ovan finns ett stort antal personer som har haft en visstidsanställning på ett begränsat antal timmar för att leda kurser. Arvodet till dem var 9 672 tkr. Det motsvarar 56 tjänster. Antalet tjänster är framräknade med hjälp av en snittlön samt antagandet att de flesta hör till cirkelledaravtalet där en tjänst motsvarar 1 080 timmar.

| Arvoden | 2016 | 2015 |
|----------------------------------|-------------|-------------|
| Styrelse och regionchef | 1 949 419 | 933 544 |
| Övriga anställda | 77 037 566 | 70 208 820 |
| varav till undervisande personal | 9 672 692 | 10 594 569 |

| Sociala avgifter | 2016 | 2015 |
|--|-------------|-------------|
| Styrelse och regionchef | 1 036 829 | 699 939 |
| Övriga anställda | 30 066 434 | 27 717 968 |
| varav pensionskostnader inklusive särskild löneskatt på pensionskostnader | | |
| Styrelse och regionchef | 425 264 | 406 619 |
| Övriga anställda | 6 564 746 | 6 511 787 |

I personalkostnaderna ingår avgångsvederlag för regionchef med 1 254 tkr.

| NOT NR 6 Byggnader | 2016 | 2015 |
|--|-------------------|-------------------|
| Ingående anskaffningsvärden | 27 981 838 | 27 647 861 |
| Årets investeringar | 3 180 916 | 333 977 |
| <u>Försäljningar/utrangeringar</u> | <u>-119 163</u> | <u>0</u> |
| Utgående ackumulerade anskaffningsvärden | 31 043 592 | 27 981 838 |
| Ingående avskrivningar enligt plan | -5 095 441 | -4 460 303 |
| Årets planenliga avskrivningar | -669 727 | -635 138 |
| <u>Försäljningar/utrangeringar</u> | <u>5 163</u> | <u>0</u> |
| Utgående ackumulerade avskrivningar | -5 760 005 | -5 095 441 |
| Ingående nedskrivning | 0 | -500 000 |
| <u>Återföring nedskrivning</u> | <u>0</u> | <u>500 000</u> |
| Utgående ackumulerade nedskrivningar | 0 | 0 |
| Redovisat värde | 25 283 587 | 22 886 397 |
| NOT NR 7 Ombyggnad annans fastighet | 2016 | 2015 |
| Ingående anskaffningsvärden | 13 774 824 | 11 794 673 |
| Årets investeringar | 8 481 754 | 4 742 526 |
| <u>Försäljningar/utrangeringar</u> | <u>0</u> | <u>-2 762 375</u> |
| Utgående ackumulerade anskaffningsvärden | 22 256 578 | 13 774 824 |
| Ingående planenliga avskrivningar | -4 836 646 | -5 619 291 |
| Årets planenliga avskrivningar | -2 884 966 | -1 979 730 |
| <u>Försäljningar/utrangeringar</u> | <u>0</u> | <u>2 762 375</u> |
| Utgående ackumulerade avskrivningar | -7 721 612 | -4 836 646 |
| Redovisat värde | 14 534 966 | 8 938 178 |
| NOT NR 8 Inventarier | 2016 | 2015 |
| Ingående anskaffningsvärden | 19 491 318 | 20 302 201 |
| Årets investeringar | 3 478 671 | 1 992 915 |
| <u>Försäljningar/utrangeringar</u> | <u>-215 453</u> | <u>-2 803 798</u> |
| Utgående ackumulerade anskaffningsvärden | 22 754 536 | 19 491 318 |
| Ingående avskrivningar enligt plan | -14 712 660 | -14 622 689 |
| Årets planenliga avskrivningar | -2 121 502 | -2 713 994 |
| <u>Försäljningar/utrangeringar</u> | <u>100 545</u> | <u>2 624 023</u> |
| Utgående ackumulerade avskrivningar | -16 733 617 | -14 712 660 |
| Redovisat värde | 6 020 919 | 4 778 658 |
| NOT NR 9 Förutbetalda kostnader och upplupna intäkter | 2016 | 2015 |
| Förutbetalda hyror | 3 819 104 | 3 813 358 |
| <u>Övriga poster</u> | <u>2 034 429</u> | <u>3 049 632</u> |
| Summa förutbetalda kostnader och upplupna intäkter | 5 853 533 | 6 862 990 |

NOT NR 10 Förslag till vinstdisposition

| | |
|-----------------------------------|-------------------|
| Ingående balans | 37 962 214 |
| Årets resultat | -6 808 913 |
| Utgående balans 2016-12-31 | 31 153 301 |

Tillgängliga medel balanseras i ny räkning

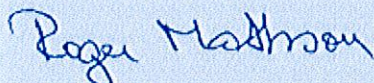
NOT NR 11 Upplupna kostnader och förutbetalda intäkter

| | 2016 | 2015 |
|---|------------------|------------------|
| Personalrelaterade kostnader | 5 163 536 | 3 384 270 |
| Övriga poster | 3 060 841 | 2 468 693 |
| Summa upplupna kostnader och förutbetalda intäkter | 8 224 377 | 5 852 963 |

NOT NR 12 Ställda säkerheter och eventalförpliktelser

| | 2016 | 2015 |
|---|------------|------|
| Ställda säkerheter fastighetsinteckning | 10 000 000 | Inga |
| Eventalförpliktelser | Inga | Inga |

Revisionsberättelse beträffande denna redovisning har avgivits 2017-03-28



Roger Mattsson
Auktoriserad revisor KPMG

Till föreningsstämman i Medborgarskolan Region Väst, organisationsnummer 849400-1913

RAPPORT OM ÅRSREDOVISNINGEN

Uttalanden

Jag har utfört en revision av årsredovisningen för Medborgarskolan Region Väst för år 2016. Föreningens årsredovisning ingår på sidorna 26-35 i detta dokument.

Enligt min uppfattning har årsredovisningen upprättats i enlighet med årsredovisningslagen och ger en i alla väsentliga avseenden rättvisande bild av föreningens finansiella ställning per den 31 december 2016 och av dess finansiella resultat och kassaflöde för året enligt årsredovisningslagen. Förvaltningsberättelsen är förenlig med årsredovisningens övriga delar.

Jag tillstyrker därför att föreningsstämman fastställer resultaträkningen och balansräkningen för föreningen.

Grund för uttalanden

Jag har utfört revisionen enligt International Standards on Auditing (ISA) och god revisions-sed i Sverige. Mitt ansvar enligt dessa standarder beskrivs närmare i avsnittet Revisorns ansvar. Jag är oberoende i förhållande till föreningen enligt god revisors-sed i Sverige och har i övrigt fullgjort mitt yrkes-etiska ansvar enligt dessa krav.

Jag anser att de revisionsbevis jag har inhämtat är tillräckliga och ändamålsenliga som grund för mina uttalanden.

Styrelsens ansvar

Det är styrelsen som har ansvaret för att årsredovisningen upprättas och att den ger en rättvisande bild enligt årsredovisningslagen. Styrelsen ansvarar även för den interna kontroll som den bedömer är nödvändig för att upprätta en årsredovisning som inte innehåller några väsentliga felaktigheter, vare sig dessa beror på oegentligheter eller på fel.

Vid upprättandet av årsredovisningen ansvarar styrelsen för bedömningen av föreningens förmåga att fortsätta verksamheten. Den upplyser, när så är tillämpligt, om förhållanden som kan påverka förmågan att fortsätta verksamheten och att använda

antagandet om fortsatt drift. Antagandet om fortsatt drift tillämpas dock inte om styrelsen avser att likvidera föreningen, upphöra med verksamheten eller inte har något realistiskt alternativ till att göra något av detta.

Revisorns ansvar

Mina mål är att uppnå en rimlig grad av säkerhet om huruvida årsredovisningen som helhet inte innehåller några väsentliga felaktigheter, vare sig dessa beror på oegentligheter eller på fel, och att lämna en revisionsberättelse som innehåller mina uttalanden. Rimlig säkerhet är en hög grad av säkerhet, men är ingen garanti för att en revision som utförs enligt ISA och god revisions-sed i Sverige alltid kommer att upptäcka en väsentlig felaktighet om en sådan finns. Felaktigheter kan uppstå på grund av oegentligheter eller fel och anses vara väsentliga om de enskilt eller tillsammans rimligen kan förväntas påverka de ekonomiska beslut som användare fattar med grund i årsredovisningen. Som del av en revision enligt ISA använder jag professionellt omdöme och har en professionellt skeptisk inställning under hela revisionen. Dessutom:

- identifierar och bedömer jag riskerna för väsentliga felaktigheter i årsredovisningen, vare sig dessa beror på oegentligheter eller på fel, utformar och utför granskningsåtgärder bland annat utifrån dessa risker och inhämtar revisionsbevis som är tillräckliga och ändamålsenliga för att utgöra en grund för mina uttalanden. Risken för att inte upptäcka en väsentlig felaktighet till följd av oegentligheter är högre än för en väsentlig felaktighet som beror på fel, eftersom oegentligheter kan innefatta agerande i maskopi, förfalskning, avsiktliga utelämnanden, felaktig information eller åsidosättande av intern kontroll.
- skaffar jag mig en förståelse av den del av föreningens interna kontroll som har betydelse för min revision för att utforma granskningsåtgärder som är lämpliga med hänsyn till omständigheterna, men inte för att uttala mig om effektiviteten i den interna kontrollen.
- utvärderar jag lämpligheten i de redovisningsprinciper som används och rimligheten i styrelsens uppskattningar i redovisningen och tillhörande upplysningar.

- drar jag en slutsats om lämpligheten i att styrelsen använder antagandet om fortsatt drift vid upprättandet av årsredovisningen. Jag drar också en slutsats, med grund i de inhämtade revisionsbevisen, om huruvida det finns någon väsentlig osäkerhetsfaktor som avser sådana händelser eller förhållanden som kan leda till betydande tvivel om föreningens förmåga att fortsätta verksamheten. Om jag drar slutsatsen att det finns en väsentlig osäkerhetsfaktor, måste jag i revisionsberättelsen fästa uppmärksamheten på upplysningarna i årsredovisningen om den väsentliga osäkerhetsfaktorn eller, om sådana upplysningar är otillräckliga, modifiera uttalandet om årsredovisningen. Mina slutsatser baseras på de revisionsbevis som inhämtas fram till datumet för revisionsberättelsen. Dock kan framtida händelser eller förhållanden göra att en förening inte längre kan fortsätta verksamheten.

- utvärderar jag den övergripande presentationen, strukturen och innehållet i årsredovisningen, däribland upplysningarna, och om årsredovisningen återger de underliggande transaktionerna och händelserna på ett sätt som ger en rättvisande bild. Jag måste informera styrelsen om bland annat revisionens planerade omfattning och inriktning samt tidpunkten för den. Jag måste också informera om betydelsefulla iakttagelser under revisionen, däribland de eventuella betydande brister i den interna kontrollen som jag identifierat.

Uttalande

Enligt min uppfattning har årsredovisningen upprättats i enlighet med årsredovisningslagen och ger en i alla väsentliga avseenden rättvisande bild av Medborgarskolan Region Västs finansiella ställning per den 31 december 2015 och av dess finansiella resultat och kassaflöden för året enligt årsredovisningslagen. Förvaltningsberättelsen är förenlig med årsredovisningens övriga delar. Jag tillstyrker därför att föreningsstämman fastställer resultaträkningen och balansräkningen.

RAPPORT OM ANDRA KRAV ENLIGT LAGAR OCH ANDRA FÖRFATTNINGAR SAMT STADGAR

Uttalanden

Utöver min revision av årsredovisningen har jag även utfört en revision av styrelsens förvaltning för Medborgarskolan Region Väst för år 2016 samt av förslaget till dispositioner beträffande föreningens vinst eller förlust.

Jag tillstyrker att föreningsstämman disponerar vinsten enligt det presenterade förslaget och beviljar styrelsens ledamöter ansvarsfrihet för räkenskapsåret.

Grund för uttalanden

Jag har utfört revisionen enligt god revisionssed i Sverige. Mitt ansvar enligt denna beskrivs närmare i avsnittet Revisorns ansvar. Jag är oberoende i förhållande till föreningen enligt god revisorssed i Sverige och har i övrigt fullgjort mitt yrkesetiska ansvar enligt dessa krav.

Jag anser att de revisionsbevis jag har inhämtat är tillräckliga och ändamålsenliga som grund för mina uttalanden.

Styrelsens ansvar

Det är styrelsen som har ansvaret för förslaget till dispositioner beträffande föreningens vinst eller förlust samt förvaltningen.

Revisorns ansvar

Mitt mål beträffande revisionen av förvaltningen, och därmed mitt uttalande om ansvarsfrihet, är att inhämta revisionsbevis för att med en rimlig grad av säkerhet kunna bedöma om någon styrelseledamot i något väsentligt avseende företagit någon åtgärd eller gjort sig skyldig till någon försumelse som kan föranleda ersättningsskyldighet mot föreningen.

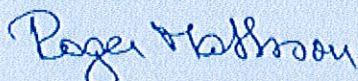
Mitt mål beträffande revisionen av förslaget till dispositioner av föreningens vinst eller förlust, och därmed mitt uttalande om detta, är att med rimlig grad av säkerhet bedöma om förslaget är förenligt med stadgarna.

Rimlig säkerhet är en hög grad av säkerhet, men ingen garanti för att en revision som utförs enligt god revisionssed i Sverige alltid kommer att upp-

täcka åtgärder eller försummelse som kan föranleda ersättningsskyldighet mot föreningen, eller att ett förslag till dispositioner av föreningens vinst eller förlust inte är förenligt med stadgarna.

Som en del av en revision enligt god revisionssed i Sverige använder jag professionellt omdöme och har en professionellt skeptisk inställning under hela revisionen. Granskningen av förvaltningen och förslaget till dispositioner av föreningens vinst eller förlust grundar sig främst på revisionen av räkenskaperna. Vilka tillkommande granskningsåtgärder som utförs baseras på min professionella bedömning med utgångspunkt i risk och väsentlighet. Det innebär att jag fokuserar granskningen på sådana åtgärder, områden och förhållanden som är väsentliga för verksamheten och där avsteg och överträdelser skulle ha särskild betydelse för föreningens situation. Jag går igenom och prövar fattade beslut, beslutsunderlag, vidtagna åtgärder och andra förhållanden som är relevanta för mitt uttalande om ansvarsfrihet. Som underlag för mitt uttalande om styrelsens förslag till dispositioner beträffande föreningens vinst eller förlust har jag granskat om förslaget är förenligt med stadgarna.

Göteborg 2017-03-28



Roger Mattsson
Auktoriserad revisor KPMG

Regionordförande

Jonas Ransgård, Göteborg

Vice regionordförande

Marie Fridén, Borås

Övriga ledamöter

Elisabet Babic, Laholm
 Fredrik Sidahl, Varberg
 Monica Ström, Henån
 Pontus Varga, Göteborg
 Torbjörn Vittfarne, Vallda
 Ann-Marie Widegren, Lundsbrunn

Regionchef

Lars Hjalmarsson, Bovallstrand (2016)
 Tf Kerstin Åsberg, Härryda (2017)

Personalrepresentant

Roberto Malek, Göteborg

Arbetsutskott, ordförande

Jonas Ransgård, Göteborg

**Arbetsutskott,
 övriga ledamöter**

Marie Fridén, Borås
 Jonas Ransgård, Göteborg
 Lars Hjalmarsson, Bovallstrand (2016)
 Tf Kerstin Åsberg, Härryda (2017)
 Ann-Marie Widegren, Lundsbrunn

Revisor

Roger Mattsson, KPMG Göteborg

Valberedning, ordförande

Bill Johansson, Borås

Möten

Under verksamhetsåret har regionen haft sju protokollförda styrelsesammanträden och fem möten med arbetsutskottet.

Representation

Regionchefen har ingått i Medborgarskolan Sveriges ledningsgrupp samt varit ledamot i Hallands Bildningsförbunds styrelse.



ORGANISATION

Medborgarskolan Region Väst är en av åtta självständiga regionala enheter i studieförbundet Medborgarskolan, registrerad som ideell förening med en egen styrelse och egna stadgar.

REGIONKONTOR

Regionkontoret ligger på Fabriksgatan 13 i Göteborg. Vid regionkontoret arbetar:

Regionchef

Lars Hjalmarsson (2016)
Kerstin Åsberg tf (2017)

Administration

Ulrika Hultman

Ekonomi

Marie Jansson (controller)
Helena Jenhall

IT

Bahman Farzad

Kvalitet & miljö

Kerstin Åsberg (biträdande regionchef 2016, tf 2017)

Marknad & kommunikation

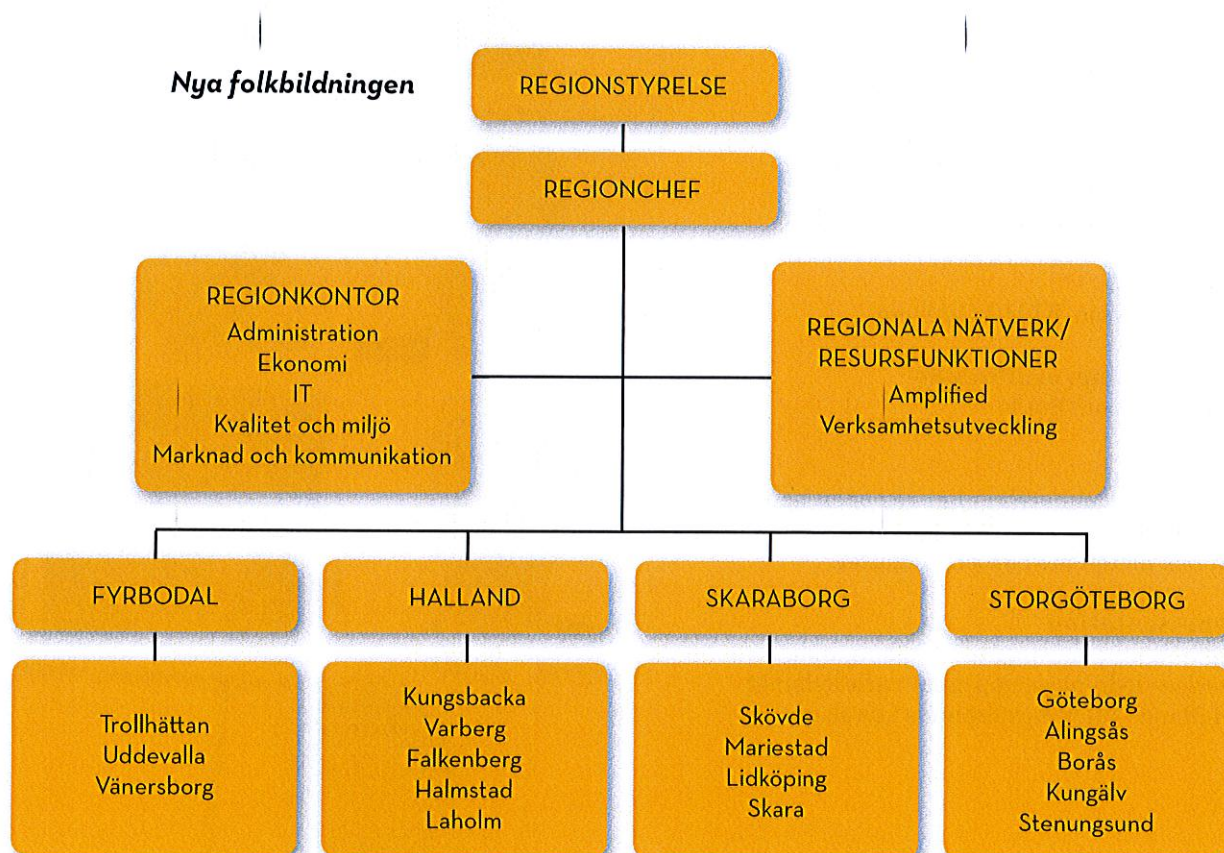
Sofi Johansson (ansvarig)
Robert Larsson

NYA FOLKBILDNINGEN

Folkbildning (öppen/ansluten verksamhet) och uppdragsverksamhet (arbetsmarknad/företagsutbildning) är i Medborgarskolan Region Väst intimt förknippade med varandra. Vi använder uttrycket "nya folkbildningen".

Öppen verksamhet består främst av studiecirklar som är öppna för allmänheten.

Ansluten verksamhet består i huvudsak av studiecirklar i grupper och föreningar som är anslutna till Medborgarskolan.



Uppdragsverksamheten i region Väst består främst av arbetsmarknads- och integrationsprojekt i samarbete med Arbetsförmedlingen, Försäkringskassan, kommuner och ESF-rådet.

Verksamheten är indelad i fyra geografiska områden, där lokalkontoren indelats enligt följande:

- Fyrbodal: Trollhättan, Uddevalla, Vänersborg
- Halland: Falkenberg, Halmstad, Kungsbacka, Laholm, Varberg
- Skaraborg: Lidköping, Mariestad, Skara, Skövde
- Storgöteborg: Alingsås, Borås, Göteborg, Kungälv, Stenungsund

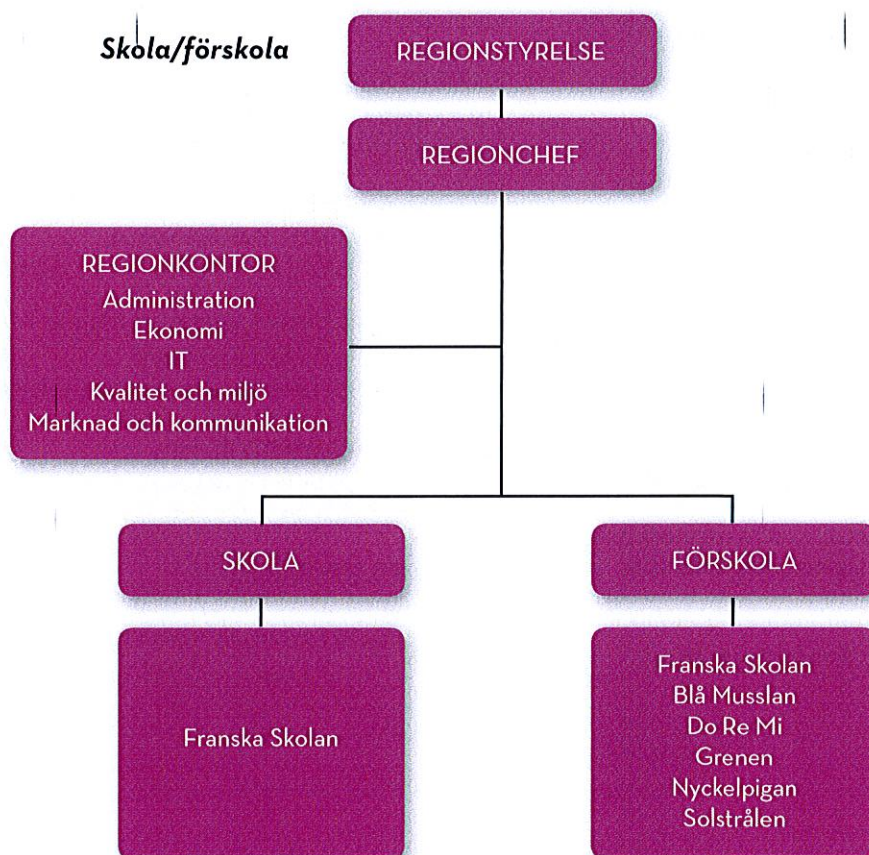
Ledningsgrupp för nya folkbildningen består av regionchef, biträdande regionchef, controller och fyra verksamhetschefer (en för varje geografiskt område enligt ovan). Funktionsansvariga vid regionkontoret kallas in vid behov.

SKOLA/FÖRSKOLA

Följande sju friskolor bedrivs i regionens regi:

- Franska Skolan (årskurs 1-9), Göteborg
- Franska Förskolan, Göteborg
- Förskolan Blå Musslan, Stora Höga
- Förskolan Grenen, Göteborg
- Musikförskolan Do Re Mi, Göteborg
- Montessoriförskolan Solstrålen, Jonsered
- Nyckelpigans förskola, Mellbystrand

Ledningsgruppen för skolverksamheten består av regionchef, biträdande regionchef, controller, två styrelseledamöter, en rektor, en verksamhetschef förskolor och fem förskolechefer. Funktionsansvariga vid regionkontoret kallas in vid behov.



KONTAKTUPPGIFTER

REGIONKONTORET

MEDBORGARSKOLAN REGION VÄST

Fabriksgatan 13 | 412 50 Göteborg
Tel 031-710 08 90 | vast@medborgarskolan.se

NYA FOLKBILDNINGEN

FYRBODAL

Storgatan 19 | 461 30 Trollhättan
Tel 0520-301 20 | trollhattan@medborgarskolan.se

Hamngatan 3 | 462 33 Vänersborg
Tel 0521-682 40 | vanersborg@medborgarskolan.se

Lagerbergsgatan 36 | 451 31 Uddevalla
Tel 0522-165 77 | uddevalla@medborgarskolan.se

HALLAND

Söndrumsvägen 35 | 302 39 Halmstad
Tel 035-10 02 20 | halmstad@medborgarskolan.se

Kabelgatan 9 | 434 37 Kungsbacka
Tel 0300-69 01 70 | kungsbacka@medborgarskolan.se

Stormhallsvägen 2 | 432 32 Varberg
Tel 0340-194 95 | varberg@medborgarskolan.se

Holgersgatan 21 | 311 34 Falkenberg
Tel 0346-162 50 | falkenberg@medborgarskolan.se

Östertullsgatan 15 | 312 30 Laholm
laholm@medborgarskolan.se

SKARABORG

Södra Trängallén 2 A | 541 46 Skövde
Tel 0500-48 25 15 | skovde@medborgarskolan.se

Esplanaden 1 | 542 30 Mariestad
Tel 0501-702 60 | mariestad@medborgarskolan.se

Socketbruksgatan 1 (entré G/gavel) | 531 33 Lidköping
Tel 0510-208 00 | lidkoping@medborgarskolan.se

Skolgatan 3 | 532 31 Skara
Tel 0511-120 10 | skara@medborgarskolan.se

STORGÖTEBORG

Haga Östergata 12 | 413 01 Göteborg
Tel 031-755 14 00 | goteborg@medborgarskolan.se

Stråhles Allé 1 A | 441 32 Alingsås
Tel 0322-192 14 | alingsas@medborgarskolan.se

Norrby Tvärgata 7 | 504 37 Borås
Tel 033-20 77 40 | boras@medborgarskolan.se

Triogatan 5 | 442 34 Kungälv
Tel 0303-180 90 | kungalv@medborgarskolan.se

Nordanvindsgatan 14 | 444 30 Stenungsund
Tel 0303-814 10 | stenungsund@medborgarskolan.se

SKOLA/FÖRSKOLA

FRANSKA SKOLAN GÖTEBORG

Grundskola och förskola
Landalagången 3 | 411 30 Göteborg
Tel 031-16 54 82 | franskaskolan@medborgarskolan.se
www.franskaskolangoteborg.se
Besöksadress Franska Skolans högstadium
Molinsgatan 7 | 411 33 Göteborg

FÖRSKOLAN BLÅ MUSSLAN

Stora vägen 14 | 444 60 Stora Höga
Tel 0303-79 87 30 | blamusslan@medborgarskolan.se

FÖRSKOLAN GRELEN

Trädgårdsgärdet 140 | 424 68 Angered
Tel 031-332 07 70/71 | grenen@medborgarskolan.se

MONTESSORIFÖRSKOLAN SOLSTRÅLEN

Jonseredsvägen 1 | 433 75 Jonsered
Tel 031-795 71 53 | solstralen@medborgarskolan.se

MUSIKFÖRSKOLAN DO RE MI

Eriksbo Östergärde 15-17 | 224 34 Angered
Tel 031-46 47 66 | doremi@medborgarskolan.se

NYCKELPIGANS FÖRSKOLA

Kustvägen 2 B | 312 60 Mellbystrand
Tel 0430-253 00 | nyckelpigan@medborgarskolan.se



MEDBORGARSKOLAN REGION VÄST

Fabriksgatan 13 | 412 50 Göteborg

Tel 031-710 08 90

vast@medborgarskolan.se