

Förslag

Verksamhetsplan 2023

Driftnämnden Hallands sjukhus

med arbetsmiljöplan, internbudget och investeringsplan

Beslutad av Driftnämnden Hallands sjukhus 2022-12-xx



Innehållsförteckning

| | | |
|----------|--------------------------------------|-----------|
| 1 | Inledning | 3 |
| 2 | Verksamhetens uppdrag | 4 |
| 3 | Målstyrning | 5 |
| 4 | Kvalitetsstyrning | 8 |
| 4.1 | Arbetsmiljöplan | 8 |
| 5 | Ekonomistyrning | 10 |
| 5.1 | Driftbudget..... | 10 |
| 5.2 | Investeringsplan 2023 och 2024 | 11 |

Bilagor

1. Hallands sjukhus huvudprocesser
2. Uppföljningsindikatorer 2023

1 Inledning

Driftnämnden Hallands sjukhus har mottagit styrning via Mål och budget 2023 och tydliggör i denna verksamhetsplan nämndens bidrag till Region Hallands övergripande måluppfyllelse.

I Driftnämnden Hallands sjukhus verksamhetsplan specificerar nämnden de utvecklingsområden som är *särskilt angelägna* för Hallands sjukhus verksamhetsåret 2023. Utvecklingsområdena utgår från nämndens uppdrag i regionfullmäktiges fastställda reglemente samt relevanta fokusområden, mål och ambitionsökningar som regionfullmäktige har beslutat om för år 2023.

Verksamhetsplanen omfattar målstyrning, kvalitetsstyrning och ekonomistyrning. Målstyrning är nämndens bidrag till måluppfyllelsen av regionfullmäktiges fokusområden och mål. Kvalitetsstyrning är nämndens beskrivning över hur verksamhetens uppdrag ska kvalitetssäkras. Arbetsmiljöplanen är en del i kvalitetsstyrningen. Ekonomistyrning är nämndens beskrivning över hur genomförande av nämndens uppdrag enligt fastställt reglemente och måluppfyllelse för utvecklingsområdena i denna verksamhetsplan ska realiseras inom beslutade ekonomiska ramar.

Utöver att möta nämndens utvecklingsområden ska Hallands sjukhus bedriva verksamheten utifrån gällande författningar och styrande beslut i regionen och med ständiga förbättringar. Denna verksamhetsplan inbegriper även nämndens arbetsmiljöplan 2023, internbudget 2023 och investeringsplan 2023 och 2024. Arbetsmiljöplanen är integrerad i verksamhetsplanens alla delar eftersom verksamhetsutveckling och arbetsmiljö har starka beroenden.

Driftnämnden Hallands sjukhus följer regelbundet upp uppfyllelse av verksamhetsplanen via strukturerade uppföljningsrapporter som bland annat innebär presentation och granskning av indikatorer som återspeglar uppfyllelse.

2 Verksamhetens uppdrag

Driftnämnden Hallands sjukhus uppdrag enligt regionfullmäktiges beslutade reglemente (fortsättningsvis benämnt grunduppdrag) är att bedriva specialiserad somatisk specialistsjukvård, där även specialisttandvård inbegrips.

I nämndens uppdrag inbegrips akut, planerad samt konsultativ hälso- och sjukvårdsverksamhet som kräver mer specialiserade åtgärder, kompetenser eller resurser än vad som kan ges inom närsjukvården eller av den kommunala hälso- och sjukvården. Verksamhetens huvudprocesser kan beskrivas enligt bild i bilaga 1. Utöver uppdraget ger Mål och budget 2023 styrningen och förutsättningarna för nämnden när det gäller verksamhetsåret 2023.

Verksamhetens genomförande av nämndens uppdrag enligt fastställt reglemente styrs även i hög grad av olika författningar. Det är bland annat hälso- och sjukvårdslagen, tandvårdslagen, patientdatalagen, patientsäkerhetslagen och patientlagen. Socialstyrelsens föreskrifter och allmänna råd innehåller preciseringar av lagstiftningen. Utöver det som berör utförande av hälso- och sjukvård tillkommer ytterligare författningar, inom till exempel arbetsmiljöområdet.

3 Målstyrning

Driftnämnden Hallands sjukhus utvecklingsområden är framtagna för att möta de av regionfullmäktiges styrande mål och fokusområde som specifikt ligger inom nämndens uppdrag enligt fastställt reglemente.

Majoriteten av utvecklingsområdena syftar direkt eller indirekt till en god arbetsmiljö, hög kompetens och effektiv patientnytta med nya arbetssätt och kompetensutveckling återspeglar hur nämnden kraftfullt styr för att stärka Hallands sjukhus förmåga att fortsätta kunna ge god och bättre vård i en verksamhet där medarbetarna trivs, kan utveckla och utvecklas.

Flera av nämndens utvecklingsområden bidrar även indirekt till regionens övergripande måluppfyllelse. Detta eftersom Hallands sjukhus har en betydande roll och påverkan i regionen inom exempelvis miljö, utbildning, vetenskaplig kompetens och som företrädare för regionens varumärke gentemot invånare och medarbetare. Förvaltningens arbete med ständiga förbättringar inom kvalitetsstyrningen bidrar, på liknande sätt, även indirekt till hela regionens måluppfyllelse.

Utvecklingsområdena nedan utgör det som är *särskilt angeläget* under verksamhetsåret 2023, samtidigt som de även syftar till att långsiktigt förbättra uthålliga förutsättningar för verksamhetens genomförande – vad gäller kompetensförsörjning, ledarskap, social och ekologisk hållbarhet och ekonomi.

| DN HS utvecklingsområde | Koppling till Mål och Budget 2023 | |
|---|---|--|
| | Bidrar till uppfyllelse av följande mål | Berörda fokusområden |
| | Förutsättningar för verksamhetens genomförande | |
| Tillsammans med samarbetsaktörer utveckla sammanhållna vårdprocesser, med tydliga roller och säkra övergångar | <ul style="list-style-type: none"> Vidareutveckla den nära vården Förbättra regionens tillgänglighet till vård över lag Utveckla samverkan med kommunerna kring in- och utskrivning av äldre/multisjuka vid slutenvård | Nära och sammanhållen vård |
| | <ul style="list-style-type: none"> Region Halland ska bidra till en god hälsa i befolkningen och minskade hälsoskillnader | Utbildning, kompetens och jämlik hälsa |
| | Förutsättningar för verksamhetens genomförande: <ul style="list-style-type: none"> Social och ekologisk hållbarhet Medarbetare | |
| Förstärk verksamhetens systematiska patientsäkerhetsarbete och förhindra risker och avvikelser som är vanliga och farliga | <ul style="list-style-type: none"> Förbättra regionens tillgänglighet till vård över lag | Nära och sammanhållen vård |
| | <ul style="list-style-type: none"> Systematisera patientsäkerhetsarbetet utifrån den regionala handlingsplanen | Styrning utifrån kunskap och kvalitet inom hälso- och sjukvård |

| DN HS utvecklingsområde | Koppling till Mål och Budget 2023 | |
|--|---|--|
| | Bidrar till uppfyllelse av följande mål | Berörda fokusområden |
| | Förutsättningar för verksamhetens genomförande | |
| Förbättra kvalitet och resursanvändning med digitala verktyg, dataanvändning och automatisering och förenkla patienters möjlighet att vara delaktiga i sin vård | <ul style="list-style-type: none"> Förbättra regionens tillgänglighet till vård över lag* Öka användandet av digitala verktyg och besöksformer | Nära och sammanhållen vård |
| | <ul style="list-style-type: none"> Smartare och enklare vardag för medarbetare och beslutsfattare Informationsdrivna verksamheter Stärkt innovationskraft och digital samverkan med externa aktörer | Accelerera digital transformation |
| | <ul style="list-style-type: none"> Systematisera patientsäkerhetsarbetet utifrån den regionala handlingsplanen Förbättra tillgängligheten till hjärtsjukvård samt resultatet för de kvalitetsindikatorer där Halland ligger under rikssnitt Säkerställa implementering och uppföljning av Personcentrerade och sammanhålla vårdförlopp. Öka måluppfyllnad för standardiserade vårdförlopp (SVF) | Styrning utifrån kunskap och kvalitet inom hälso- och sjukvård |
| | <ul style="list-style-type: none"> Region Halland ska bidra till en god hälsa i befolkningen och minskade hälsoskillnader | Utbildning, kompetens och jämlik hälsa |
| | <ul style="list-style-type: none"> Region Halland ska positionera regionen för att attrahera etableringar och kompetenser* | Förnyelseförmåga och konkurrenskraft |
| | <i>Förutsättningar för verksamhetens genomförande:</i> <ul style="list-style-type: none"> Social och ekologisk hållbarhet Medarbetare Ekonomi Forskning och utveckling | |
| Fortsätt utveckla FVIS och förbered för införandet 2024 | <ul style="list-style-type: none"> Smartare och enklare vardag för medarbetare och beslutsfattare Informationsdrivna verksamheter Stärkt innovationskraft och digital samverkan med externa aktörer | Accelerera digital transformation |
| | <ul style="list-style-type: none"> Förbereda införandet av Framtidens vårdinformationsstöd | Styrning utifrån kunskap och kvalitet inom hälso- och sjukvård |
| Implementera fastställda Personcentrerade sammanhållna vårdförlopp (PCSVF) | <ul style="list-style-type: none"> Informationsdrivna verksamheter | Accelerera digital transformation |
| | <ul style="list-style-type: none"> Förbättra regionens tillgänglighet till vård över lag | Nära och sammanhållen vård |
| | <ul style="list-style-type: none"> Säkerställa implementering och uppföljning av Personcentrerade och sammanhålla vårdförlopp | Styrning utifrån kunskap och kvalitet inom hälso- och sjukvård |
| Öka måluppfyllelse för cancer SVF:er | <ul style="list-style-type: none"> Informationsdrivna verksamheter | Accelerera digital transformation |
| | <ul style="list-style-type: none"> Förbättra regionens tillgänglighet till vård över lag | Nära och sammanhållen vård |
| | <ul style="list-style-type: none"> Öka måluppfyllnad för standardiserade vårdförlopp (SVF) | Styrning utifrån kunskap och kvalitet inom hälso- och sjukvård |

| DN HS utvecklingsområde | Koppling till Mål och Budget 2023 | |
|---|---|--|
| | Bidrar till uppfyllelse av följande mål | Berörda fokusområden |
| | Förutsättningar för verksamhetens genomförande | |
| Öka måluppfyllelse för kvalitetsindex för hjärtsjukvård | • Informationsdrivna verksamheter | Accelerera digital transformation |
| | • Förbättra regionens tillgänglighet till vård över lag | Nära och sammanhållen vård |
| | • Förbättra tillgängligheten till hjärtsjukvård samt resultatet för de kvalitetsindikatorer där Halland ligger under riksnitt | Styrning utifrån kunskap och kvalitet inom hälso- och sjukvård |
| Reducera utsläpp av växthusgaser och tillämpa Hallands sjukhus miljö- och hållbarhetsplan i fler verksamheter | • Region Halland ska bidra till en minskad klimatpåverkan • Region Halland ska bidra till en hållbar resursanvändning | Attraktiva och hållbara livsmiljöer |
| | Förutsättningar för verksamhetens genomförande: • Social och ekologisk hållbarhet • Medarbetare | |
| Bidra till att vidareutveckla och uppdimensionera ny läkarutbildningsstruktur för bastjänstgöring och specialistutbildning | • Förbättra regionens tillgänglighet till vård över lag | Nära och sammanhållen vård |
| | • Etablera en ny läkarutbildningsstruktur för bastjänstgöring och specialistutbildning | Styrning utifrån kunskap och kvalitet inom hälso- och sjukvård |
| | Förutsättningar för verksamhetens genomförande: • Medarbetare | |
| Bidra att förbättra regionens tarmcancerscreeningverksamhet | • Förbättra regionens tillgänglighet till vård över lag | Nära och sammanhållen vård |
| | • Säkerställa implementering och uppföljning av tarmcancerscreening | Styrning utifrån kunskap och kvalitet inom hälso- och sjukvård |
| Beakta arbetsmiljöaspekter i all verksamhetsutveckling för att främja förändringskraft och måluppfyllelse med hög medarbetardelaktighet | Förutsättningar för verksamhetens genomförande: • Ekonomi • Medarbetare | |
| Stärk förmågan att klara grunduppdrag och verksamhetsutveckling för att möjliggöra vård med hög kvalitet när tillgång till vissa professioner förändras | | |
| Fortsätt förbättra chefers förutsättningar att leda i förändring och vara uthålligt framgångsrika i sina uppdrag för att bidra till ett sunt arbetsliv och förstärkt attraktionsförmåga | | |
| Utföra uppdraget med egen personal och tilldelad resurs som nyttjas ansvarsfullt | Förutsättningar för verksamhetens genomförande: • Ekonomi • Medarbetare | |
| Börja bygga upp en specialiserad smärtbehandlingsverksamhet | Regional ambitionsökning utan koppling till fokusområde | |

4 Kvalitetsstyrning

Utifrån sitt grunduppdrag säkrar Driftnämnden Hallands sjukhus sin kvalitetsstyrning genom uppföljning av indikatorer, kvalitativa beskrivningar i uppföljningsrapporter samt fördjupad verksamhetsinformation. Förteckning över uppföljningsindikatorer som Hallands sjukhus utgår från 2023 framgår i bilaga 2.

Hallands sjukhus ledningssystem 2022 är certifierat inom områdena kvalitet ISO 9001:2015, informationssäkerhet ISO 27001:2014, arbetsmiljö ISO 45001 och miljö ISO 14001:2015. För ett systematiskt kvalitetsarbete är perspektiven vårdkvalitet, informationssäkerhet, arbetsmiljö och miljö vägledande i alla verksamheter. Certifierade områden följs årligen upp via extern revision.

Förvaltningens certifierade ledningssystem tillsammans med nämndens årliga interna kontroll syftar till att minimera riskerna för bristande hantering inom nämndens grunduppdrag.

Förvaltningschef kan under verksamhetsåret göra mindre justeringar av indikatorer till följd av till exempel verksamhetsförändringar, förändringar av nationella uppföljningskrav eller vid ökad förmåga att pålitligt och automatiserat återspegla verksamhet utifrån nämndens grunduppdrag genom nya indikatorer. Eventuella förändringar av uppföljningsindikatorer ska informeras till nämnden av förvaltningschef.

4.1 Arbetsmiljöplan

Driftnämnden Hallands sjukhus ansvarar för arbetsmiljön på Hallands sjukhus och möjliggör förvaltningens systematiska arbetsmiljöarbete genom att ge de förutsättningar som behövs i form av resurser, befogenheter och kompetens.

I förvaltningens grunduppdrag ingår bedriva ett systematiskt arbetsmiljöarbete. Hur det organiseras och bedrivs beskrivs dels i riktlinje för arbetsmiljöarbete i Region Halland och dels i Hallands sjukhus ledningssystem som är ISO 45001 certifierat utifrån arbetsmiljö.

Arbetsmiljöarbetet syftar till att tydliggöra risker och möjligheter relaterat till arbetsmiljön. Detta för att skapa en säker och hälsofrämjande arbetsmiljö, samt ett uthålligt sunt arbetsliv där medarbetare har förutsättningar att engagerat bidra till att realisera verksamhetens mål.

Arbetsmiljöarbetet ska ske i samverkan och med delaktighet av medarbetare i enlighet med Region Hallands arbetsmiljöpolicy och de lagar och författningar som styr arbetsmiljöarbetet.

Arbetsmiljöperspektivet ingår som en del i verksamhetsplaneringen där uppföljning, förbättring och utveckling av arbetsmiljön främst sker via kvalitetsstyrningen. Arbetsmiljöperspektiv ska emellertid även beaktas i all verksamhetsutveckling och i arbetet med måluppfyllelse av nämndens utvecklingsområden.

I kvalitetsstyrningen följs det systematiska arbetsmiljöarbetet genom fastställda indikatorer så att respektive ansvarsnivå tidigt ska kunna agera på eventuella avvikelser. Därutöver genomförs regelbundet olika typer av undersökningar som helt eller delvis mäter och följer upp olika arbetsmiljöaspekter. Exempel på årliga eller regelbundet återkommande undersökningar är arbetsmiljöronder, medarbetarenkät, analys av arbetsskador och tillbud.

Uppföljning av indikatorer, undersökningar och riskanalyser dialogiseras på förvaltningens samverkansgrupper/skyddskommittéer och ligger sedan till grund för förbättringsarbete på relevant ansvarsnivå. Indikatorer som återspeglar arbetsmiljöaspekter på övergripande nivå återges i förvaltningens ordinarie uppföljningsrapporter.

5 Ekonomistyrning

Regionens ekonomistyrning syftar till god ekonomisk hushållning genom att tillgängliga resurser nyttjas så effektivt som möjligt. Driftnämnden Hallands sjukhus internbudget består av driftbudget och investeringsplan.

5.1 Driftbudget

I Regionfullmäktiges beslut om Mål och budget har Driftnämnden Hallands sjukhus mottagit en budgetram för verksamhetsåret 2023 för att realisera nämndens uppdrag enligt fastställt reglemente med ständiga förbättringar och nå måluppfyllelse på de utvecklingsområden som formuleras i denna verksamhetsplan.

Nämndens ekonomiska ram är på en nettokostnad om totalt cirka 5309 miljoner kronor (mnkr), fördelad på 4619 mnkr för somatisk vård, 634 mnkr för regionvård och 56 mnkr för tandvård. För den somatiska vården innebär detta en total ramförändring inklusive regionalt beslutade ambitionsökningar och andra förändringar om plus 5,0 procent. För regionvård innebär det minus 5,3 procent och för tandvården plus 3,7 procent.

Driftnämnden Hallands sjukhus bedömer att beslutad budgetram ger förutsättningar att utföra uppdraget med en ekonomi i balans. Det finns betydande osäkerhetsfaktorer kopplat till en ökad inflation och den kostnadsökning det kan medföra. En annan osäkerhet är förmågan att rekrytera bristkompetenser. Osäkerhetsfaktorerna kopplade till det allmänna ekonomiska läget bedöms sammantaget som större än tidigare år. För att upprätthålla en ekonomi i balans behöver Hallands sjukhus kontinuerliga effektiviseringsarbete i verksamheterna fortgå.

Driftnämnden Hallands sjukhus avdelar i sin internbudget 2023 särskilda medel för de av regionfullmäktige finansierade ambitionsökningar som beslutats i Mål och budget omfattande dietistverksamheten, PCI-verksamheten, AT- och BT-läkarverksamheten, utveckling av en smärtbehandlingsverksamhet, det ökade friskvårdsbidraget, ambitionsökningar inom IT och digitalisering samt förändrad OB ersättning för obekvämt arbetstid (OB) för vissa yrkesgrupper.

Därutöver omhändertas i nämndens driftbudget 2023 de regionala beslut som fattades under 2022 vad gäller nämndens ökade ögonsjukvårdsuppdrag samt minskat arbetstidsmått för nattarbetande undersköterskor. Nämndens övertagande av budgeten för utbildningsanställningar för vidareutbildning till specialist-sjuksköterska är också hanterat.

Driftbudgeten ska fördelas ut i verksamheten på lägsta lämpliga nivå för att uppnå ett tydligt ansvarstagande för intäkter såväl som kostnader.

Förflyttningar mellan de från regionfullmäktige givna anslagsdelarna får inte göras av förvaltningschefen, dock äger förvaltningschefen rätt att omhänderta eventuella tilläggsbeslut på regional nivå så att nämndens nettobudget alltid återspeglar aktuella beslut.

5.2 Investeringsplan 2023 och 2024

Regionfullmäktiges investeringsplan för perioden 2023 - 2027 och regionstyrelsens riktlinje för investeringar är styrande och ger förutsättningar för Driftnämnden Hallands sjukhus investeringsplan för 2023 och 2024.

Investeringsplanen omfattar investeringar i utrustning och förvaltningsspecifika IT-system, eftersom nämnden har ansvar för dessa investeringar.

Investeringsplanen för 2023 gäller tills dess att nämnden beslutat om ny verksamhetsplan med tillhörande investeringsplan för 2024. Investeringar över 5 mnkr som beslutats 2022, men där genomförandet av olika orsaker försenats, har överförts till 2023 års investeringsplan.

Investeringsplan 2023

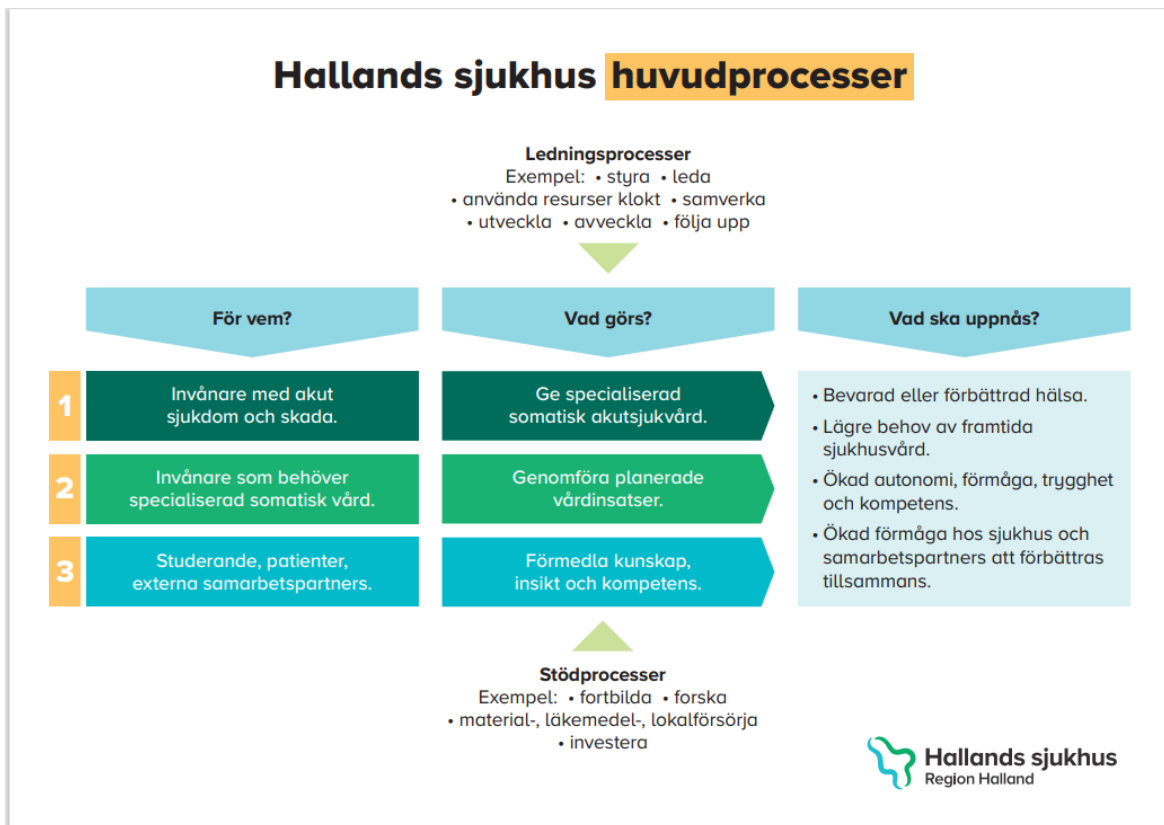
| Investering | Re- /nyinvestering | Beräknad kostnad (mnkr) | Lokal- anpassning |
|---|--------------------------|----------------------------|---------------------------|
| Operationsbord Varberg – överförd från 2022 | Reinvestering | 10,5 | Nej |
| Utbyte pendlar och väggfast utr. IVA Halmstad – överförd från 2022 | Reinvestering | 8,4 | Ja |
| 4 diskdesinfektorer Sterilen Varberg – överförd från 2022 | Reinvestering | 6,5 | Ja |
| ESVL/ERCP urologi-/kirurgimott Halmstad – överförd från 2022 | Reinvestering | 5,0 | Nej |
| 4 ultraljudsapparater hjärtmott Varberg | Reinvestering | 6,0 | Nej |
| 4 ultraljudsapparater klinfys/hjärtmott Halmstad | Reinvestering | 6,0 | Nej |
| Bildstyrningssystem operation Halmstad | Nyinvestering | 5,0 | Nej |
| Ultraljudsapparater övriga | Reinvestering | 12,2 | Nej |
| Skopiutrustning övriga | Reinvestering | 16,1 | Nej |
| Spol- och diskdesinfektorer | Reinvestering | 2,0 | Nej |
| Patientnära IT-utrustning | Reinvestering | 0,7 | Nej |
| Videokonferensutrustning | Reinvestering | 1,6 | Nej |
| Övrig medicinteknisk utrustning | Re- och nyinvestering | 29,6 | Delar kan bli aktuellt |
| Övrig vårdutrustning | Re- och nyinvestering | 6,6 | Nej |
| Övriga maskiner och inventarier | Re- och nyinvestering | 24,0 | Nej |
| SUMMA | | 140,2 | |

Investeringsplan 2024

| Investering | Re- /nyinvestering | Beräknad kostnad (mnkr) | Lokal- anpassning |
|---|--------------------------|----------------------------|---------------------------|
| Uppgradering operationsrobot Halmstad | Reinvestering | 20,0 | Nej |
| PCI-utrustning och annan utrustning för nybyggda PCI-lab | Nyinvestering | 13,5 | Ja |
| Utbyte befintlig PCI-utrustning | Reinvestering | 8,0 | Ja |
| 15 st ultraljudsapparater gyn Halmstad/Varberg | Reinvestering | 11,5 | Nej |
| 2 st skopistaplar med skop op Halmstad | Reinvestering | 7,0 | Nej |
| 4 st diskdesinfektorer Sterilen Halmstad | Reinvestering | 6,5 | Ja |
| Fotofinder AI Hudmott Varberg | Reinvestering | 5,0 | Nej |
| Ultraljudsapparater övriga | Reinvestering | 25,0 | Nej |
| Skopiutrustning övriga | Reinvestering | 15,0 | Nej |
| Spol- och diskdesinfektorer | Reinvestering | 2,0 | Nej |
| Patientnära IT-utrustning | Reinvestering | 0,7 | Nej |
| Videokonferensutrustning | Reinvestering | 1,0 | Nej |
| Övrig medicinteknisk utrustning | Re- och nyinvestering | 13,0 | Delar kan bli aktuellt |
| Övrig vårdutrustning | Re- och nyinvestering | 9,5 | Nej |
| Övriga maskiner och inventarier | Re- och nyinvestering | 12,3 | Nej |
| SUMMA | | 150,0 | |

Bilaga 1

Översikt Hallands sjukhus huvudprocesser.



Bilaga 2

Förteckning över indikatorer som Hallands sjukhus utgår från inför uppföljning 2023.

| Grupp | Indikatorer |
|-------------------------------------|---|
| Målgrupp (invånare/patien) | Första kontakt, Väntande som väntat kortare än 60 dgr |
| | Vårdgaranti specialiserad vård – Andel patienter som väntat 90 dagar eller kortare på första kontakt |
| | Vårdgaranti specialiserad vård – Andel patienter som väntat 90 dagar eller kortare på operation/åtgärd |
| | Specialiserad vård – andel genomförda första kontakt inom 60 dagar |
| | Vårdgaranti besök, antal patienter som hänvisats till vårdgaranti och fått vård av extern vårdgivare |
| | Operation/åtgärd, Väntande som väntat kortare än 60 dgr |
| | Vårdgaranti operation/åtgärd, antal patienter som hänvisats till vårdgaranti och fått vård av extern vårdgivare |
| | Återbesök till läkare, Utförda inom måldatum |
| | Återbesök, Väntande inom måldatum |
| Verksamhet (produktion/kvalitet) | Besök Akutmottagningarna |
| | Läkarbesök exkl. Akutmottagningarna |
| | Sjukvårdande behandling exkl. Akutmottagningarna |
| | Antal besök i öppenvård |
| | Antal vårdtillfällen slutenvård |
| | Disponibla vårdplatser |
| | Beläggningsgrad |
| | Punktbeläggning |
| | Utlokaliserade eller överbeläggningar per 100 vårdplatser |
| | Medelvårdtid som utskrivningsklar |
| | Medelvårdtid vid slutenvård |
| | Utskrivna före kl. 12 |
| | Andel utskrivna patienter med planerat utskrivningsdatum |
| | Återinskrivningar, oplanerade inom 30 dgr alla åldrar |
| | Operationer på operationsavdelningarna |
| | Använd operatonsstid på operationsavdelningarna |
| | Andel vårdrelaterade infektioner |
| | Andel trycksår |
| | Trycksår |
| | Följsamhet till basala hygienrutiner |
| | Följsamhet till klädrutiner |
| | Icke verkställd läkemedelslista |
| | SVF inom målvärde |

| Grupp | Indikatorer |
|-------------|--|
| Medarbetare | Personalomsättning |
| | Sjukfrånvaro |
| | Övertid |
| | Rekryterade allmänsjuksköterskor |
| | HME-Index |
| Ekonomi | Periodresultat |
| | Ackumulerad budgetavvikelse |
| | Prognos budgetavvikelse |
| | Prognos Investeringsbudgetavvikelse |
| | Kostnadsutveckling |
| | Intäktsutveckling |
| | Bemanningspersonal kostnad -läkare och sjuksköterskor |
| | Bemanningskostnader - läkare och sjuksköterskor i relation till totala personalkostnader i vårdförvaltningarna |
| | Avv period. Budget - egen verksamhet Ack |
| | Prognosavvikelse - egen verksamhet |