

Regionstyrelsen

§31

Lokalresursplan (LRP) februari 2018

RS180012

Beslut

Regionstyrelsen beslutar att

- ge Driftnämnden Regionservice i uppdrag att uppföra en solcellsanläggning på Ekan 15, byggnad 004151 (centralförrådet) på Vapnöhöjden vid Hallands sjukhus Halmstad till en beräknad investering av totalt 4,7 mnkr. Investeringen tas av fastlagd ram för fastighetsinvesteringar
- ge Driftnämnden Regionservice i uppdrag att genomföra en lokalanpassning enligt förstudie av tomställd avdelning Gamla dialysen (4B) Sjukhuset i Varberg, Getakärr 6:16, till en beräknad utgift om 9 mnkr. Investeringen tas av fastlagd ram för fastighetsinvesteringar
- ge Driftnämnden Regionservice i uppdrag att ansöka om statligt bidrag för solceller
- notera återrapport prognos pågående projekt enligt bilaga.

Ärendet

Syftet med LRP är att:

- Ge en bild av behov/problem som behöver hanteras inom lokalområdet och som kan bli en investering större än 2 mnkr.
- Ge förslag på hantering av behoven/problemen.
- Ge aktuell status på beslutsprocessen för olika identifierade behov/problem.
- Ge en aktuell bild av användandet av investeringsramen utifrån fattade beslut under planperioden.
- Ge en aktuell bild av aktuella fastighetsfrågor som inte är sluthanterade.

Yrkande

Stefan Edlund (MP) yrkar bifall till förslagen.

Förslag till beslut

Regionstyrelsens arbetsutskott föreslår regionstyrelsen besluta att

- ge Driftnämnden Regionservice i uppdrag att uppföra en solcellsanläggning på Ekan 15, byggnad 004151 (centralförrådet) på Vapnöhöjden vid Hallands

Regionstyrelsen

sjukhus Halmstad till en beräknad investering av totalt 4,7 mnkr. Investeringen tas av fastlagd ram för fastighetsinvesteringar

- ge Driftnämnden Regionservice i uppdrag att genomföra en lokalanpassning enligt förstudie av tomställd avdelning Gamla dialysen (4B) Sjukhuset i Varberg, Getakärr 6:16, till en beräknad utgift om 9 mnkr. Investeringen tas av fastlagd ram för fastighetsinvesteringar
- ge Driftnämnden Regionservice i uppdrag att ansöka om statligt bidrag för solceller
- notera återrapport prognos pågående projekt enligt bilaga.

Beslutsunderlag

- Lokalresursplan (LRP) februari 2018
- Tjänstesnivå solceller by 004151
- Tjänstesnivå Getakärr lokalanpassning 4B
- Förstudie 4B 2018-01-10

Expedieras till

Driftnämnden Regionservice
Driftnämnden Hallands sjukhus

Vid protokollet

Maria Fransson

Justerat 2018-02-27

Stefan Bengtsson

Lise-Lotte Bensköld Olsson

Protokollet har tillkännagivits på Region Hallands anslagstavla 2018-02-28

Utdragsbestyrkande

Ylva Johansson

Ylva Johansson

Regionkontoret
Ekonomi ledning
William Hedman
Ekonomidirektör

Regionstyrelsen

Lokalresursplan (LRP) februari 2018

Förslag till beslut

Regionstyrelsen beslutar att

Ge Driftnämnden Regionservice i uppdrag att uppföra en solcellsanläggning på Ekan 15, byggnad 004151 (centralförrådet) på Vapnöhöjden vid Hallands sjukhus Halmstad till en beräknad investering av totalt 4,7 mnkr. Investeringen tas av fastlagd ram för fastighetsinvesteringar.

Ge Driftnämnden Regionservice i uppdrag att genomföra en lokalanpassning enligt förstudie av tomställd avdelning Gamla dialysen (4B) Sjukhuset i Varberg, Getakärr 6:16, till en beräknad utgift om 9 mnkr. Investeringen tas av fastlagd ram för fastighetsinvesteringar.

Ge Driftnämnden Regionservice i uppdrag att ansöka om statligt bidrag för solceller.

Notera återrapport prognos pågående projekt enligt bilaga.

Sammanfattning

Syftet med LRP är att:

- Ge en bild av behov/problem som behöver hanteras inom lokalområdet och som kan bli en investering större än 2 mnkr.
- Ge förslag på hantering av behoven/problemen.
- Ge aktuell status på beslutsprocessen för olika identifierade behov/problem.
- Ge en aktuell bild av användandet av investeringsramen utifrån fattade beslut under planperioden.
- Ge en aktuell bild av aktuella fastighetsfrågor som inte är sluthanterade.

Region Hallands investeringsprocess i fastigheter

- Behov på förvaltningar lyfts till förvaltningens lokalgrupp.
- Lösningar på lokalbehov/problem som kräver en investering på upp till 2 mnkr beslutar för fram av förvaltningschef till regionfastigheter.

Regionservice FC och RGS AU beslutar löpande enligt Driftnämndens Regionservice delegationsordning.

- Driftnämnder upprättar en lokalbehovsinventering (DNLBI) som skickas in till regionstyrelsen för hantering. Lokalbehovsinventeringen behandlar de stora strategiska behoven alltid utifrån dagens uppdragsbild.
- Vid enskilda behov, som bedöms kräva en större investering än 2 mnkr, begär driftnämnden att regionstyrelsen ska besluta i frågan.
- Driftnämndernas lokalbehovsinventeringar bereds tillsammans med annat material till en lokalresursplan (LRP). Detta sker under ledning av fastighetsstrateg i nära samarbete med förvaltningarna. Vid behov sammankallas Lokalresursgruppen (bestående av förvaltningschefer) t ex vid region övergripande prioriteringar.
- Lokalresursplanen (LRP) bereds i samrådsberedning för frågor gällande hälso- och sjukvård.
- Lokalresursplanen fastställs i regionstyrelsen (RS)
- Där det behövs förstudier beslutar regionstyrelsen om en förstudie.
- En förstudieplan tas fram och beslutas av regionstyrelsens ordförande efter samråd med regionstyrelsens presidium (RSP)
- Förstudieplanen återrapporteras till regionstyrelsen i nästkommande möte.
- Uppdrag om förstudie ges alltid till Driftnämnden Regionservice som finansierar den ur sin ram för mindre projekt,
- Driftnämnden återrapporterar förstudier till regionstyrelsen som en rapport som ingår i lokalresursplan (LRP)
- Utifrån förstudier beslutar regionstyrelsen om vidare hantering
- LRP december är grunden för objektens bedömda budget för nästkommande år.

Ej aktiverbara förstudier

Om regionstyrelsen skulle konstatera att en förstudie inte leder till fortsatt planeringsarbete eller investeringsprocess så ska inte kostnader aktiveras som investering utan tas av regionstyrelsens anslag för oförutsättade utgifter.

Strategiska frågor från lokalbehovsinventering (DNLBI)

1. Akutmottagning Varberg – långsiktig lösning
2. Centraloperation, uppvakning och intensivvård Halmstad
3. Ytor för mottagningsverksamhet Kungsbacka – långsiktig lösning
4. Kontinuerlig renovering av vårdavdelningar – mer enkelrum
5. Kirurgi- urologi och radiologimottagningar Varberg

Dessa områden är mycket strategiska i sin natur och är en direkt följd av hur den Halländska vården ska se ut på lång sikt. Därför måste arbetet med att ta fram en långsiktig strategi vara prioriterat. Regionstyrelsens roll är att vara fastighetsägare

och hälso- och sjukvårdsutskottets roll är beställare av vård. Därför behövs hälso- och sjukvårdsutskottets långsiktiga bedömning för att regionstyrelsen ska kunna ta ställning kring dessa strategiska fastighetsfrågor.

Aktuella ärenden för beslut

Installation av solcellsanläggning på centralförrådet

Regionfastigheter föreslår ett solcellsprojekt som en del i regionens vidarsatsning på solceller. På så sätt bidrar Region Halland till miljövänlig energikälla enligt egna och nationella miljö- och energimål.

Anläggningen beräknas producera 210 MWh förnybar el per år och minska Region Hallands energikostnad med 247 000 kr per år.

Ekonomiska konsekvenser av beslutet

Investeringskalkyl utan statligt bidrag

Investering är beräknad till 4,7 mnkr.

Driftkostnadsanalys utan statligt bidrag

Kostnader i kronor som påverkar Region Hallands ekonomi:

Kapitalkostnad: 233 729 kr

Energikostnad: - 247 080 kr

Kostnadsminskning: 13 351 kr

Lokalanpassning Getakärr 6:16 gamla dialysen 4B på Hallands sjukhus Varberg

Förstudien finner att Avdelning 4B lämpar sig för vårdverksamhet. Med hänsyn till de befintliga lokalerna och det kända vårdbehovet som finns hos förvaltningarna föreslår förstudien en samlokalisering av neurofysiologimottagning, neurologimottagning och Palliativa konsultteamet (PKT).

Ekonomiska konsekvenser av beslutet

Kostnadsbedömningen för lokalanpassningen enligt utredning uppgår till 9 mnkr för 2018. Utrustningsinvestering beräknas till 3 mnkr för verksamheten och ryms inom beslutad investeringsplan för Driftnämnden Hallands sjukhus.

Investeringen tas av fastlagd ram för fastighetsinvesteringar 2018 och beräknas vara klar under 2019 vilket då ger en hyresökning 2019 enligt nedan beskrivna förutsättningar.

Förutsättningar:

Internhyresregler tillämpas

Kalkylränta = internränta 1,75 %

Fastighetsinvesteringen på 9,0 mnkr fördelas bashyra 5,4 mnkr och hyrestillägg 3,6 mnkr.

Bashyra:

Palliativa konsultteamet (360 BRA) 472 tkr/år

Neurologimottagning (620 BRA) 814 tkr/år

Neurofysiologimottagning (110 BRA) 144 tkr/år

Hyrestillägg 3,6 Mkr fördelas på:

Palliativa konsultteamet (360 BRA) 1,08 Mkr. ger 119 tkr/år

Neurologimottagning (620 BRA) 1,8 Mkr. ger 198 tkr/år

Neurofysiologimottagning (110 BRA) 0,72 Mkr. ger 79 tkr/år

Total hyresfördelning de första 10 åren:

Palliativa konsultteamet (360 BRA) 592 tkr/år

Neurologimottagning (620 BRA) 1 000 tkr/år

Neurofysiologimottagning (110 BRA) 223 tkr/år

Regionkontoret

Jörgen Preuss
Tf regiondirektör

William Hedman
Ekonomidirektör

Bilaga:**Beslutet ska skickas till**

Driftnämnden Hallands sjukhus

Driftnämnden Regionservice

Bilaga: Pågående projekt beslutade i LRP prognos utfall 2018

	Beslut RS	Projekt-budget	Prognos utfall 2018	Prognos 2019	Prognos projekt totalt att aktivera	Diff projektbudget-prognos	Färdigställt hyresdeb from
Beslut i Lokalanpassning							
PET-CT ADH Halmstad	okt 2016	16 000	15 730		16 000	0	???
Ambulansstation Halmstad	okt 2016	69 500	4 000	33 475	69 500	0	2021-03-01
BUP Halmstad (pepparkakshus ÖV från fiskaregatan)	sept 2015	33500	2 100		33 509	-9	2017-08-01
Destruktionsanläggning lustgas HSH och HSV	feb 2016	3 400	1 640		3 400	0	2018-10-01
Byta ställverk för huvudcentralen i by 131 på HSH	april 2016	2 200	500		1 246	954	2017-06-01
Panncentralen HSH	april 2016	8 500	8 300		8 500	0	2018-09-01
IT Halmstad	okt 2015	37 000	3 300		36 518	482	2018-01-01
Sterilteknisk enhet i Halmstad	okt 2016	9 000	900		8 960	40	2017-09-01
Rivning by 002, 003 HSK samt anpassning NSV och R	dec 2016	9 500	3 000		8 609	891	2018-05-01
Lokalanpassning klinisk kemi HSV, ADH	dec 2016	6 000	800		5 997	3	2018-03-01
Fastighetsunderhåll (ventilationsaggregat HSV mm)	dec 2016	96 500	64 500		96 500	0	2018-12-31
Tak och fasdbyte på HSH på Klockhuset och tandhus	juni 2017	11 000	10 500		11 000	0	2018-12-31
Prioriterade fastighetsbehov Region Halland 2018	sept 2017	90 500	89 500		90 500	0	2018-12-31
Pågående projekt, övriga							
<u>Förstudieuppdrag</u>							
Förstudie HSV Gamla dialysen (4B)	sept 2017		300				
Förstudie vårdkorridor HSV	juni 2017		200				
Adm huset Halmstad							
Förstudie KURO HSV	sept 2015		300				
Utredning om installation publika laddningsstationer i anslutning till regionens större fastigheter	feb 2016		150				
TOTALT		393 550	204 770	33 475	390 239	2 361	

Prognos från 2018-01-10

TJÄNSTESKRIVELSE

Regionservice
Regionfastigheter
Marcus Vennersten
035-17 96 95

Datum
2018-01-04

Diarienummer
RS180012

Regionstyrelsen

Installation av solcellsanläggning, Ekan 15

Förslag till beslut

Att ge Regionservice driftnämnd i uppdrag att uppföra en solcellsanläggning på Fastighet Ekan 15, byggnad 004151 (centralförrådet) på Vapnöhöjden vid Hallands sjukhus Halmstad till en beräknad investering av totalt 4,7 mnkr. Investeringen tas av fastlagd ram för fastighetsinvesteringar.

Sammanfattning

Regionfastigheter föreslår ett solcellsprojekt som en del i regionens vidaresatsning på solceller. På så sätt bidrar Region Halland till miljövänlig energikälla enligt egna och nationella miljö- och energimål.

Anläggningen beräknas producera 210 MWh förnybar el per år och minska Region Hallands energikostnad med 247 000 kr per år.

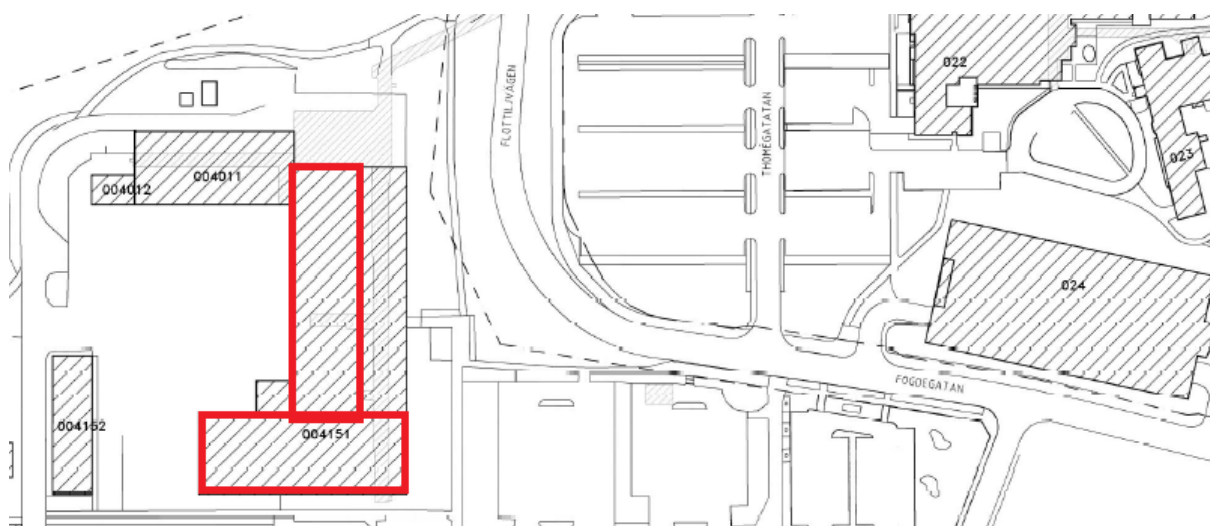
Bakgrund

I "Riktlinjer för det interna klimat och miljöarbetet 2017-2020" som Regionstyrelsen fattade beslut om 2017-09-20 § 138 finns följande mål:

- Till 2020 ska den totala energianvändningen ha minskat med 20 % jämfört med 2010. Delmål är att energianvändningen ska minska med 3 % per år mellan 2017-2020.
- Minska Region Halland klimatpåverkan och öka andelen förnybar energi. Öka andelen egenproducerad förnybar energi. Delmål är varje år mellan 2017-2020, investera i förnybar energi som producerar minst 200 000 kWh/år.

Regionfastigheter har genomfört en förstudie på ett antal byggnader för få kunskaper om vilka byggnader som lämpar sig bäst för solenergi. Byggnad 004151 på Vapnöhöjden visade sig vara en av de byggnader som är lämpliga för solceller.

Solcellsanläggningen kommer att dimensioneras för en topp effekt på ca 230 kW, med en area på ca 1200 m². Detta kommer ge en elproduktion på ca 210 MWh/år.



Ekonomiska förutsättningar

Internhyresregler tillämpas

Avskrivningstid: 25 år

Kalkylränta: 1,75 %

Elprisökning: 3 % per år

Minskad kostnad för el är beräknad till ca 6,2 mnkr, vilket har beräknats med nuvärdesberäkning.

Region Halland kan eventuellt få ett statligt bidrag på 30 % av investeringen. En alternativ kalkyl redovisas för detta nedan.

En driftkostnads kalkyl som beskriver förändring av hyreskostnader och energikostnader har utförts.

Investeringskalkyl utan statligt bidrag

Investering är beräknad till 4,7 mnkr.

Driftkostnadsanalys utan statligt bidrag

Kostnader i kronor som påverkar Region Hallands ekonomi:

Kapitalkostnad: 233 729 kr

Energikostnad: - 247 080 kr

Kostnadsminskning: 13 351 kr

Investeringskalkyl med statligt bidrag

Bidrag kan fås på 30 % av investeringen, vilket innebär 1,41 mnkr. Investeringen blir i så fall 3,29 mnkr.

Driftkostnadsanalys med statligt bidrag

Kostnader i kronor som påverkar Region Hallands ekonomi:

Kapitalkostnad: 163 610 kr

Energikostnad: - 247 080 kr

Kostnadsminskning: 83 470 kr

Regionkontoret

Jörgen Preuss
Regiondirektör

William Hedman
Ekonomidirektör

Expedieras till:

Driftnämnd Regionservice



TJÄNSTESKRIVELSE

Regionservice
Regionfastigheter
Mathias Svensson
035-17 96 89

Datum
2018-01-10

Diarienummer
RS180012

Regionstyrelsen

Lokalanpassning Getakärr 6:16 gamla dialysen 4B på Hallands sjukhus Varberg

Förslag till beslut

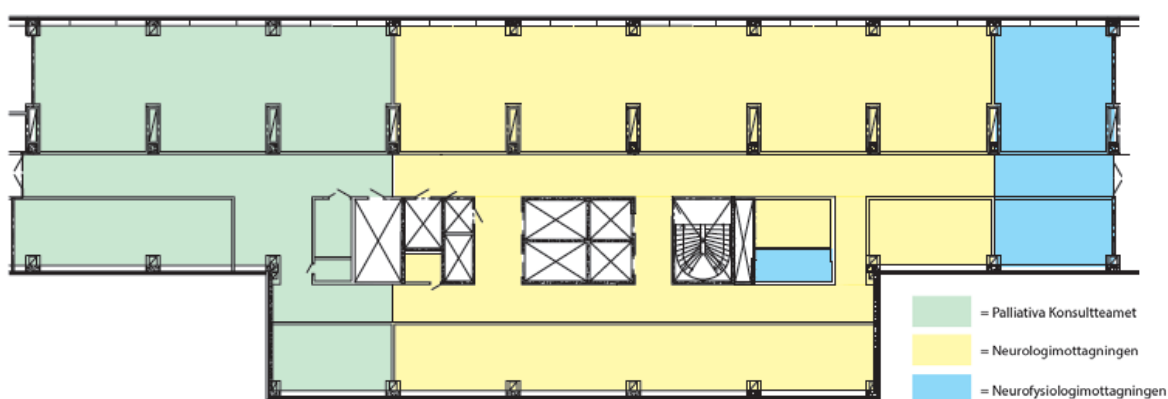
Regionstyrelsen beslutar att

- Ge Driftnämnden Regionservice i uppdrag att genomföra en lokalanpassning enligt förstudie av tomställd avdelning Gamla dialysen (4B) Sjukhuset i Varberg till en beräknad utgift om 9 mnkr. Investeringen tas av fastlagd ram för fastighetsinvesteringar.

Sammanfattning

Förstudien finner att Avdelning 4B lämpar sig för vårdverksamhet. Med hänsyn till de befintliga lokalerna och det kända vårdbehovet som finns hos förvaltningarna föreslår förstudien en samlokalisering av neurofysiologimottagning, neurologimottagning och Palliativa konsultteamet (PKT).

Fördelning av verksamheternas lokalyta enligt skiss nedan.



Bakgrund

Regionstyrelsen har i september 2017 gett Regionfastigheter i uppdrag att genomföra en förstudie på avdelning 4B Hallands sjukhus Varberg. Förstudien har genomförts ur ett Region Halland perspektiv för att på bästa sätt ta omhand de behov som finns på fastigheten. Hallands sjukhus (HS), Psykiatri samt Ambulans, Diagnostik och Hälsa (ADH) har identifierat sina verksamhetsbehov och tillsammans med byggnadens tekniska förutsättningar har behoven analyserats i förstudien se bilaga.

Ekonomiska konsekvenser av beslutet

Kostnadsbedömningen för lokalanpassningen enligt utredning uppgår till 9 mnkr för 2018. Samtliga kapitalkostnader ryms inom beslutad budget för 2018. Utrustningsinvestering beräknas till 3 mnkr för verksamheten och ryms inom beslutad investeringsplan för driftnämnden Hallands sjukhus

Investeringen tas av fastlagd ram för fastighetsinvesteringar 2018 och beräknas vara klar under 2019 vilket då ger en hyresökning 2019 enligt nedan beskrivna förutsättningar.

Driftnämnden Hallands sjukhus erhåller budgettillskott motsvarande hyresökningen på totalt 1 826 tkr/år när kostnad uppstår. Kostnaden tas från Regiongemensamma kostnader och medel för kapitalkostnader.

Förutsättningar:

Internhyresregler tillämpas

Kalkylränta = internränta 1,75 %

Fastighetsinvesteringen på 9,0 mnkr fördelas bashyra 5,4 mnkr och hyrestillägg 3,6 mnkr.

Bashyra:

Palliativa konsultteamet (360 BRA) 472 tkr/år

Neurologimottagning (620 BRA) 814 tkr/år

Neurofysiologimottagning (110 BRA) 144 tkr/år

Hyrestillägg 3,6 mnkr fördelas på:

Palliativa konsultteamet (360 BRA) 1,08 mnkr. ger 119 tkr/år

Neurologimottagning (620 BRA) 1,8 mnkr. ger 198 tkr/år

Neurofysiologimottagning (110 BRA) 0,72 mnkr. ger 79 tkr/år

Total hyresfördelning de första 10 åren:

Palliativa konsultteamet (360 BRA) 591 tkr/år

Neurologimottagning (620 BRA) 1 012 tkr/år

Neurofysiologimottagning (110 BRA) 223 tkr/år

Regionkontoret

Jörgen Preuss
Tf regiondirektör

William Hedman
Ekonomidirektör

Expedieras till:

Driftnämnd Hallands sjukhus
Driftnämnd Regionservice





Förstudie 2018-01-10

Vårdavdelning 4B
Hallands Sjukhus Varberg
Samlokalisering 4B

Jan 2018

Innehållsförteckning

SAMMANFATTNING	3
UPPDRAG	4
BAKGRUND	4
AVGRÄNSNINGAR	4
VERKSAMHETSBEHOV OCH VERKSAMHETSFÖRÄNDRING.....	4
RESULTAT	6
MEDVERKAN	7
TIDPLAN	7
EKONOMI	7
<i>Investeringar.....</i>	7
<i>Fastighetsinvesteringen på 9,0 Mkr fördelas bashyra 5,4 Mkr.</i>	7
<i>Hyreställägg Palliativa konsultteamet 1,08 Mkr, Neurologimottagning 1,8 Mkr och</i>	
<i>Neurofysiologimottagning 0,72 Mkr.</i>	7
<i>Preliminär hyresberäkning.....</i>	7
<i>Palliativa konsultteamet (PKT)</i>	7
<i>Neurologimottagning</i>	7
<i>Neurofysiologimottagningen.....</i>	8

Sammanfattning

Avdelning 4B har stått tomställd sedan den nya byggnaden för njur- och dialysmottagningen stod klar i april 2016 på Hallands sjukhus Varberg. Eftersom det finns ett stort behov av mer lokalyta från flera förvaltningar på sjukhusområdet i Varberg har Regionfastigheter fått i uppdrag att genomföra en förstudie för att driftsätta avdelning 4B. Förstudien har genomförts ur ett Region Halland perspektiv för att på bästa sätt ta omhand de behov som finns på fastigheten. De olika förvaltningarna Hallands sjukhus (HS), Psykiatri (PSH) och Ambulans, Diagnostik och Hälsa (ADH) har identifierat sina verksamhetsbehov och tillsammans med byggnadens tekniska förutsättningar har behoven analyserats i förstudien. Detta har resulterat i ett beslutsunderlag att driftsätta avdelning 4B, gamla dialysen, för neurofysiologimottagning, neurologimottagning och Palliativa konsultteamet (PKT), till en produktionskostnad av 9 miljoner kronor.

Uppdrag

Beslut i RS 170920 att ge Regionfastigheter i uppdrag att genomföra en förstudie på avdelning 4B i Varberg, som idag använts i evakueringssyfte efter att dialysen flyttats ut. Förstudien ska genomlysas ur ett Region Halland perspektiv och ta omhand bästa alternativ av de behov som finns i fastigheten.

Bakgrund

För att genomlysna förstudien ur ett Region Halland perspektiv har de tre olika förvaltningarna, Hallands sjukhus (HS), Psykiatri (PSH) samt Ambulans, diagnostik och hälsa (ADH) fått lyfta fram sina verksamhetsbehov som avdelning 4B skulle kunna tillgodose. För Hallands sjukhus handlade det främst om att tillgodose lokaler för neurofysiologisk mottagning och neurologimottagning, som organisatoriskt ligger under Medicinmottagningen, samt för Palliativa konsultteamet (PKT). För Psykiatri handlade det om att tillgodose lokaler för en samlokalisering av minnesmottagningen från Halmstad och Varberg till sjukhuset i Varberg. För ADH fanns inga verksamhetsbehov att lyfta fram som man ansåg att avdelning 4B skulle kunna tillgodose.

Avgränsningar

Förstudien har förhållit sig till följande avgränsningar.

Byggnadstekniska förutsättningar

Höghuset där avdelning 4B ligger har setts ur ett livslängdsperspektiv på 10 år. Ombyggnationen av avdelning 4B ska kunna ske utan några verksamhetsevakueringar samt att störningar under byggtiden ska minimeras till angränsande verksamheter. Förstudien har även eftersträvat så få ombyggnationer som möjligt i samband med identifiering av lämpliga verksamheter.

Verksamhetsförutsättningar

Patienten, flöden och samband har varit i fokus genom hela förstudien. Det har varit viktigt att identifiera logistiska samband med befintliga verksamheter i angränsande byggnader och de verksamheter som placeras på avdelning 4B.

Verksamhetsbehov och verksamhetsförändring

Hallands sjukhus, HS

Neurofysiologisk mottagning - lokalbehov

Mottagningen är placerad tillsammans med FoU, Kliniskt träningscentrum samt fackliga expeditioner i uppgång D. Lokalerna är inte anpassade för den verksamhet som bedrivs. Väntrum och administrativa rum saknas. Vid en akut situation finns inte direkt närhet till läkare eller annan sjukvårdpersonal. En flytt av verksamheten skulle innebära att patientsäkerhet och sekretess förbättras. Genom en placering i direkt anslutning till strokeavdelning 4C undviks det kliniska

ensamarbetet och det blir logistiska fördelar för patient och personal. Kvalitén på de elektromedicinska undersökningarna (EEG) kommer att förbättras då de anpassade lokalerna ska utföras med förbättrad skärmning mot störningar från elsystemet.

Neurologisk mottagning - lokalbehov

Neurologimottagningen har från 2013 haft en stadigvarande ökning av patienter. Läkargesöken har per 2016 ökat med 111 procent och sjuksköterskebesöken med 31 procent. Nya nationella riktlinjer för MS och Parkinson sjukdomar har tillkommit och måste tillgodose. Mottagningen är idag fysiskt placerad på medicinmottagningen men verksamheten saknar undersökningsrum och administrativa rum.

En placering vid 4B skulle innebära att ändamålsenligare lokaler kan anordnas vilket avses ge möjlighet att behandla vissa patientkategorier i öppenvård istället för slutenvård. I sin tur förväntas detta frigöra vårdplatser på avdelning 4C. Med sambandslogistik till strokeavdelning 4C erhålls en förbättrad samordning av personalresurser. Kombinationstjänster för sjuksköterskor mellan vårdavdelning och mottagning kan införas.

Avseende läkarresurser förväntas att ledtider kan minskas. Avdelningsarbetet kräver ständigt närvarande specialister vilket idag är svårt att bedriva effektivt då mottagnings- och avdelningsverksamhet är på långt avstånd från varandra. Samtidigt som neurologiverksamheten får ändamålsenliga lokaler kan ytor på medicinmottagningen frigöras till annan mottagningsverksamhet.

PKT är lämplig för en samlokalisering på avdelning 4 B. PKT har inga direkta sambandsbehov men är ur ett fastighetsperspektiv en lämplig verksamhet då de i huvudsak utför administrativt arbetet på sjukhuset.

Psykiatri, PSH

Det finns ett stort behov inom psykiatriverksamheten av att samlokalisera minnesmottagningen från Hallands sjukhus Halmstad och Östergården i Varberg till sjukhuset i Varberg. Det är en fördel ur patientsäkerhetsynpunkt att samlokalisera verksamheterna i gemensamma lokaler. Ytbehovet för en samlokalisering är ca: 18 expeditioner, två undersökningsrum och gemensamma ytor i form av personal- och konferensrum.

Det finns en vinst både logistiskt och verksamhetsmässigt att samlokalisera minnesmottagningen för psykiatrin tillsammans med neurologimottagningen för Hallands sjukhus, men de båda verksamheternas lokalbehov ryms inte tillsammans på avdelning 4B. Därav ansågs detta behov inte kunna inrymmas i uppdraget.

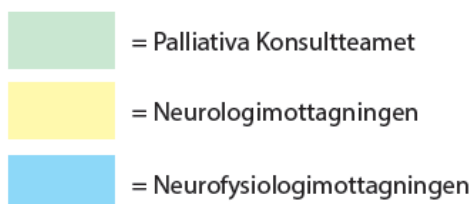
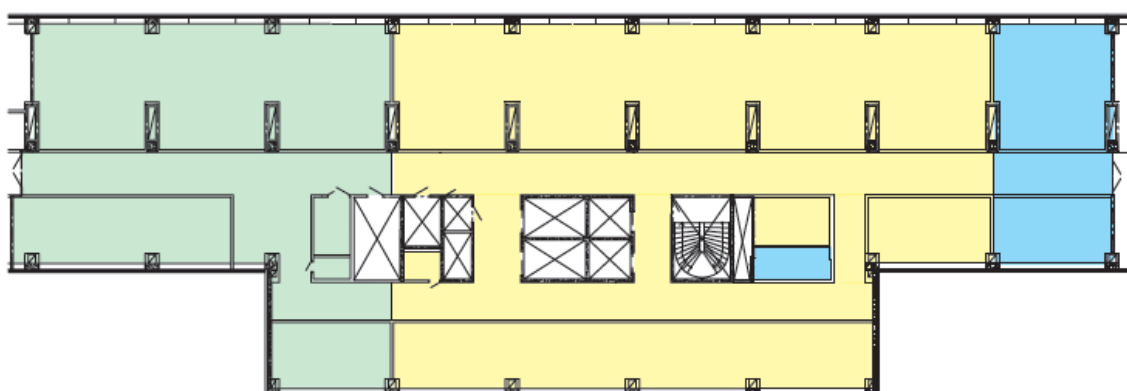
Ambulans, diagnostik och hälsa, ADH

Inga verksamhetsbehov som avdelning 4 B kan tillgodose.

Resultat

Avdelning 4B lämpar sig för vårdverksamhet eftersom detta bedrivs i angränsade byggnader på både avdelning 4B och 4C. Med hänsyn till de befintliga lokalerna och det kända vårdbehovet som finns hos förvaltningarna föreslår förstudien en samlokalisering av neurofysiologimottagning, neurologimottagning och Palliativa konsultteamet(PKT).

Fördelning av verksamheternas lokalyta enligt skiss nedan.



Palliativa konsultteamet (PKT) är placerad i den del av 4B som idag utgörs av stora dialyssalar. Eftersom VVS-försörjningen är begränsad i denna del av byggnaden lämpar sig ytan för administrativ verksamhet. Neurologimottagningen är placerad i byggnadens mittdel och Neurofysiologimottagningen närmast strokeavdelning på 4 C. Neurologimottagningens placering på avdelning 4B öppnar upp möjligheten för att behandla vissa patientkategorier i öppenvård istället för slutenvård och på så sätt frigöra vårdplatser på avdelning 4C. Lokaliseringen innebär också att samordning av personalinsatser i form av kombinationstjänster kan genomföras samt att ledtiderna för läkarna minskar. Neurofysiologimottagningen är placerad närmast avdelning 4C eftersom verksamheten har logistiska samband med strokeavdelningen som finns på 4C. En placering av neurofysiologimottagningen på 4B ger både vinster avseende minskade patienttransporter och att ensamarbete undviks samt att både patientsäkerhet och sekretess kan förbättras.

Medverkan

I arbetet med förstudien har lokalsamordnare från Hallands sjukhus (HS), Psykiatri (PSH) och Ambulans- diagnostik och hälsa (ADH) varit delaktiga tillsammans med representanter från Regionfastigheter och LRP Beredning.

Tidplan

Genomförandetid för projektet efter beslut beräknas till 12 månader.

Ekonomi

Investeringar

Fastighetsinvestering	9,0 Mkr
Utrustningsinvesteringar	3,0 Mkr
Total investering:	12 Mkr

Fastighetsinvesteringen på 9,0 Mkr fördelas bashyra 5,4 Mkr.
Hyrestillägg Palliativa konsultteamet 1,08 Mkr, Neurologimottagning 1,8 Mkr och Neurofysiologimottagning 0,72 Mkr.

Preliminär hyresberäkning

Palliativa konsultteamet (PKT)

Förutsättningar:

Internhyresregler tillämpas.

Bruksarea beräknad till 360 kvm

Hyra: 472 730 kr/ år

Hyrestillägg: 119 000 kr/ år

Avskrivningstid: 10 år, Internränta: 1,75%, Baserat på 2018 års nivå

Preliminär hyra inklusive hyrestillägg: 592 tkr/år

Neurologimottagning

Förutsättningar:

Internhyresregler tillämpas.

Bruksarea beräknad till 620 kvm

Hyra: 814 147 kr/ år

*Hyrestillägg: 198 000 kr/ år
Avskrivningstid: 10 år, Internränta: 1,75%, Baserat på 2018 års nivå*

Preliminär hyra inklusive hyrestillägg: 1 000 tkr/år

Neurofysiologimottagningen

Förutsättningar:

Internhyresregler tillämpas.

Bruksarea beräknad till 110 kvm

Hyra: 144 445 kr/ år

Hyrestillägg: 79 000 kr/ år

Avskrivningstid: 10 år, Internränta: 1,75%, Baserat på 2018 års nivå

Preliminär hyra inklusive hyrestillägg: 223 tkr/år

Regionfastigheter

Jan-Åke Filipsson

Tf områdeschef