

**Regionstyrelsens arbetsutskott****§346****Inriktning av löneöversyn 2018**

RS170828

**Beslut**

Regionstyrelsens arbetsutskott beslutar att

- utifrån intentionerna i den långsiktiga lönebildningen, så långt möjligt, bibehålla nuvarande lönestruktur mellan vårdpersonal med krav på gymnasieutbildning och vårdpersonal med högskoleutbildning.
- vårdpersonal prioriteras i förhållande till administrativ personal.
- särskilt beakta sjuksköterskor inom dygnetruntsverksamheterna.

**Ärendet**

Varje år kommer arbetsgivaren att besluta en inriktning för nästkommande års löneöversyn, som följer intentionen i regionsstyrelsens beslut, "Principer för långsiktig lönebildning (2015 - 2018) i Region Halland". Utvärdering kommer att göras efter 2018 års löneöversyn. I dialog med samtliga förvaltningar har ovanstående inriktning föreslagits. De administrativa yrkesgrupperna i Region Halland ligger, generellt sett, bra till lönemässigt jämfört med omgivningen och det råder heller ingen brist på kompetens vid rekrytering inom dessa grupper. Stor brist råder däremot på sjuksköterskor med tjänstgöring inom dygnetruntsverksamheterna.

För 2018 finns centrala avtal för alla förbund utom Lärarförbundet och Lärarnas Riksförbund.

**Förslag till beslut**

Regionstyrelsens arbetsutskott beslutar om följande regionövergripande inriktning inför löneöversyn 2018

- Att utifrån intentionerna i den långsiktiga lönebildningen, så långt möjligt, bibehålla nuvarande lönestruktur mellan vårdpersonal med krav på gymnasieutbildning och vårdpersonal med högskoleutbildning.
- Att vårdpersonal prioriteras i förhållande till administrativ personal.
- Särskilt beakta sjuksköterskor inom dygnetruntsverksamheterna.

Ordförandes sign

Justerares sign

Utdragsbestyrkande

**Regionstyrelsens arbetsutskott**

**Beslutsunderlag**

- Inriktning av löneöversyn 2018
- Löneöversyn 2018

**Expedieras till**

Samtliga driftnämnder

---

Ordförandes sign

Justerares sign

Utdragsbestyrkande

**Regionkontoret**  
**HR Ledning**  
Joachim Björnklev  
Förhandlingschef

## **Regionstyrelsens arbetsutskott**

# **Inriktning av löneöversyn 2018**

## **Förslag till beslut**

Regionstyrelsens arbetsutskott beslutar om följande regionövergripande inriktning inför löneöversyn 2018

- Att utifrån intentionerna i den långsiktiga lönebildningen, så långt möjligt, bibehålla nuvarande lönestruktur mellan vårdpersonal med krav på gymnasieutbildning och vårdpersonal med högskoleutbildning.
- Att vårdpersonal prioriteras i förhållande till administrativ personal.
- Särskilt beakta sjuksköterskor inom dygnetruntsverksamheterna.

## **Sammanfattning**

Varje år kommer arbetsgivaren att besluta en inriktning för nästkommande års löneöversyn, som följer intentionen i regionsstyrelsens beslut, "Principer för långsiktig lönebildning (2015 - 2018) i Region Halland". Utvärdering kommer att göras efter 2018 års löneöversyn. I dialog med samtliga förvaltningar har ovanstående inriktning föreslagits. De administrativa yrkesgrupperna i Region Halland ligger, generellt sett, bra till lönemässigt jämfört med omgivningen och det råder heller ingen brist på kompetens vid rekrytering inom dessa grupper. Stor brist råder däremot på sjuksköterskor med tjänstgöring inom dygnetruntsverksamheterna.

För 2018 finns centrala avtal för alla förbund utom Lärarförbundet och Lärarnas Riksförbund.

## **Ekonomiska konsekvenser av beslutet**

-

**Regionkontoret**

Catarina Dahlöf  
Regiondirektör

Cristine Karlsson  
Personaldirektör

**Beslutet ska skickas till**

Samtliga driftnämnder



BÄSTA LIVSPLATSEN

**Region Halland**

**Löneöversyn 2018**

# Löneinriktning 2018

- Att utifrån intentionerna i den långsiktiga lönebildningen, så långt möjligt, bibehålla nuvarande lönestruktur mellan vårdpersonal med krav på gymnasieutbildning och vårdpersonal med högskoleutbildning.

# Inför 2018

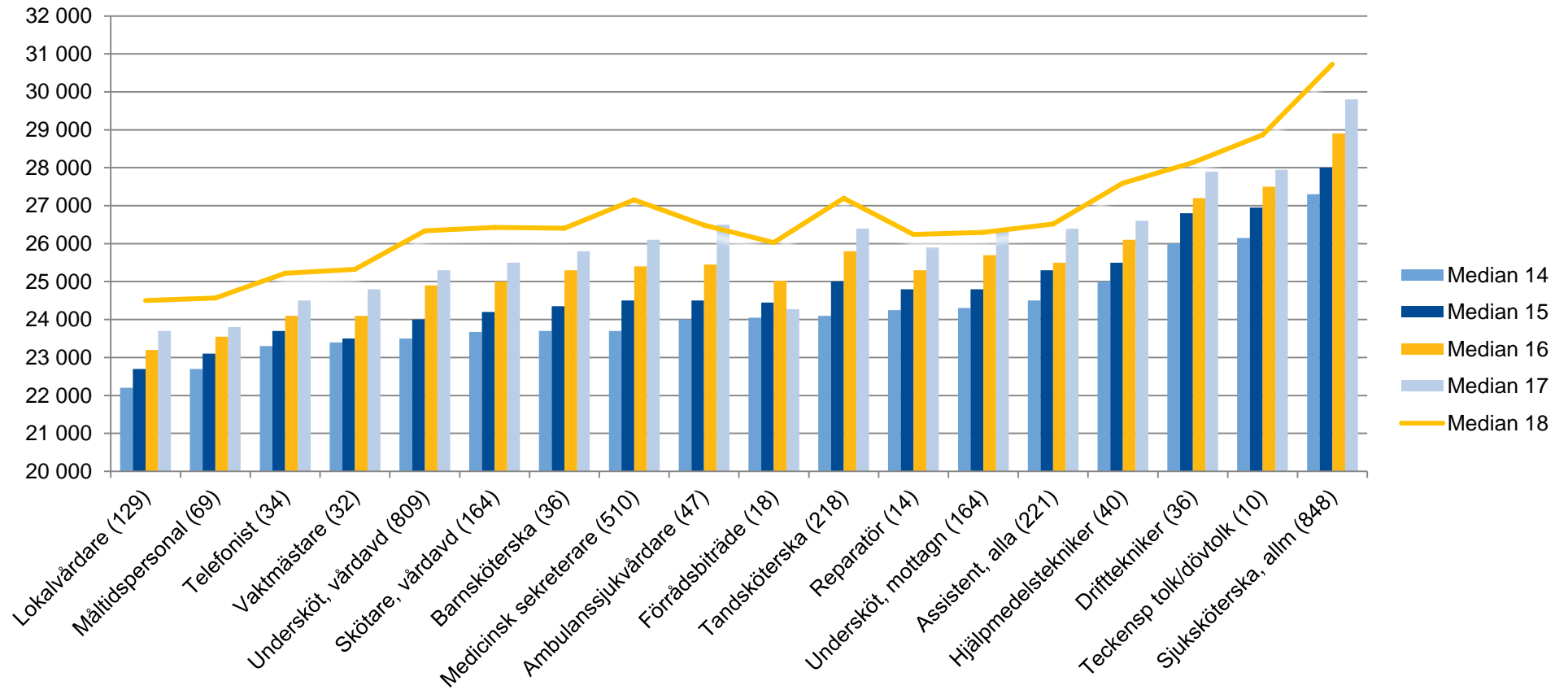
- Kompensera sjuksköterskegrupperna och medicinska sekreterare gentemot Kommunals avtal
- ”Nedprioritera” administrativa yrkesgrupper
- Se över och utjämna skillnader inom vissa paramedicinska grupper mellan förvaltningarna
- Särskilt beakta dygnetrunttjänstgörande allm ssk.

# Målbild 2018

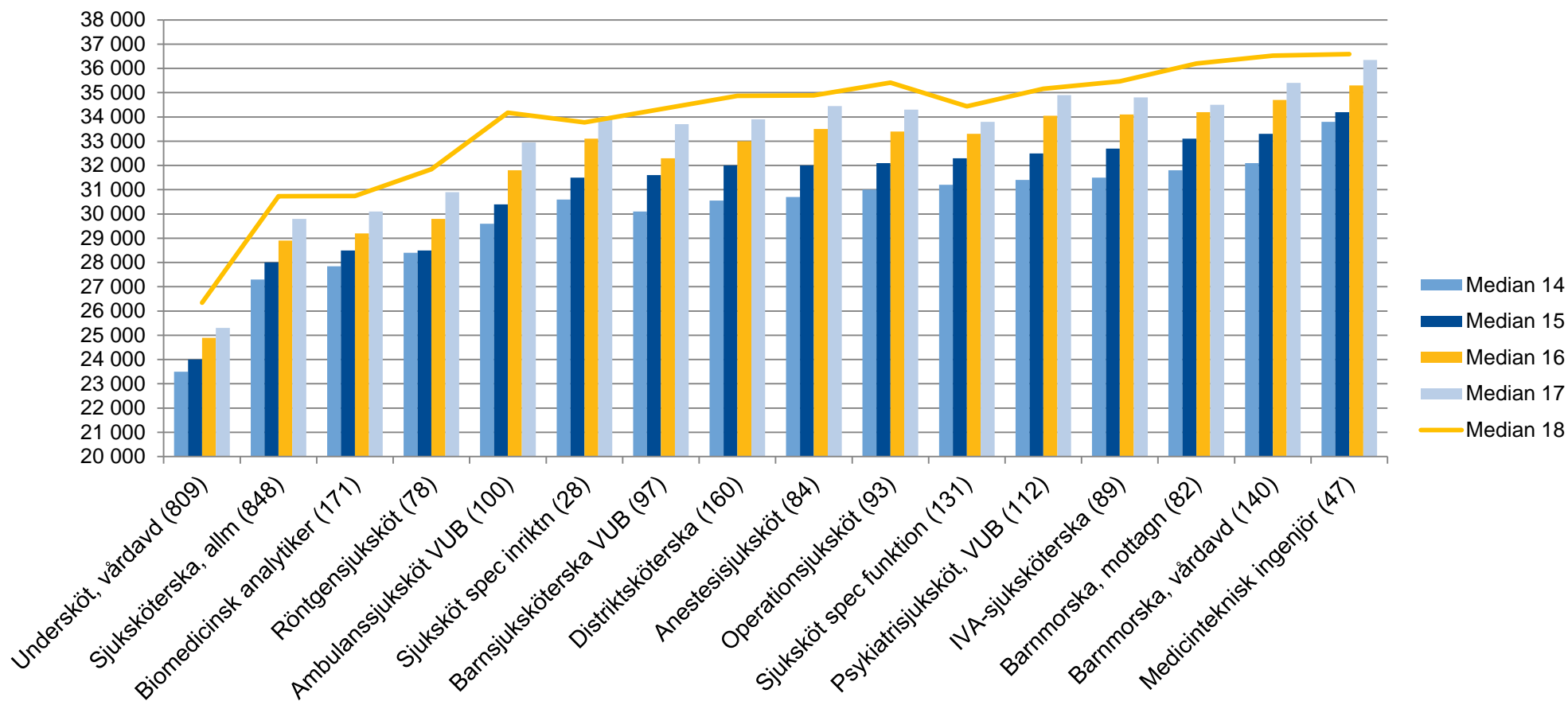
Huvudgrupp	Givet utfall	Kommentar
Kommunal, usk etc.	685:-/medarbetare	Motsvarar ca: 2,70 %
-"- , övriga	535:-/medarbetare	Motsvarar ca: 2,24 %
Läkare	2,0 %	
Huvudgrupp	Tänkt utfall	Kommentar
Medicinska sekreterare	685:-/medarbetare	Motsvarar ca: 2,62 %
Administrativ personal	1,50 %	
Paramedicinsk personal	2,20 %	
Tandvård	2,00 %	
Ingenjörer	2,00 %	
Sjuksköterskor + bma	900:-/medarbetare	Motsvarar ca: 3,16 %
Specialistsjuksköterskor	1100:-/medarbetare	Motsvarar ca: 3,27 %
Chefer	2,20 %	



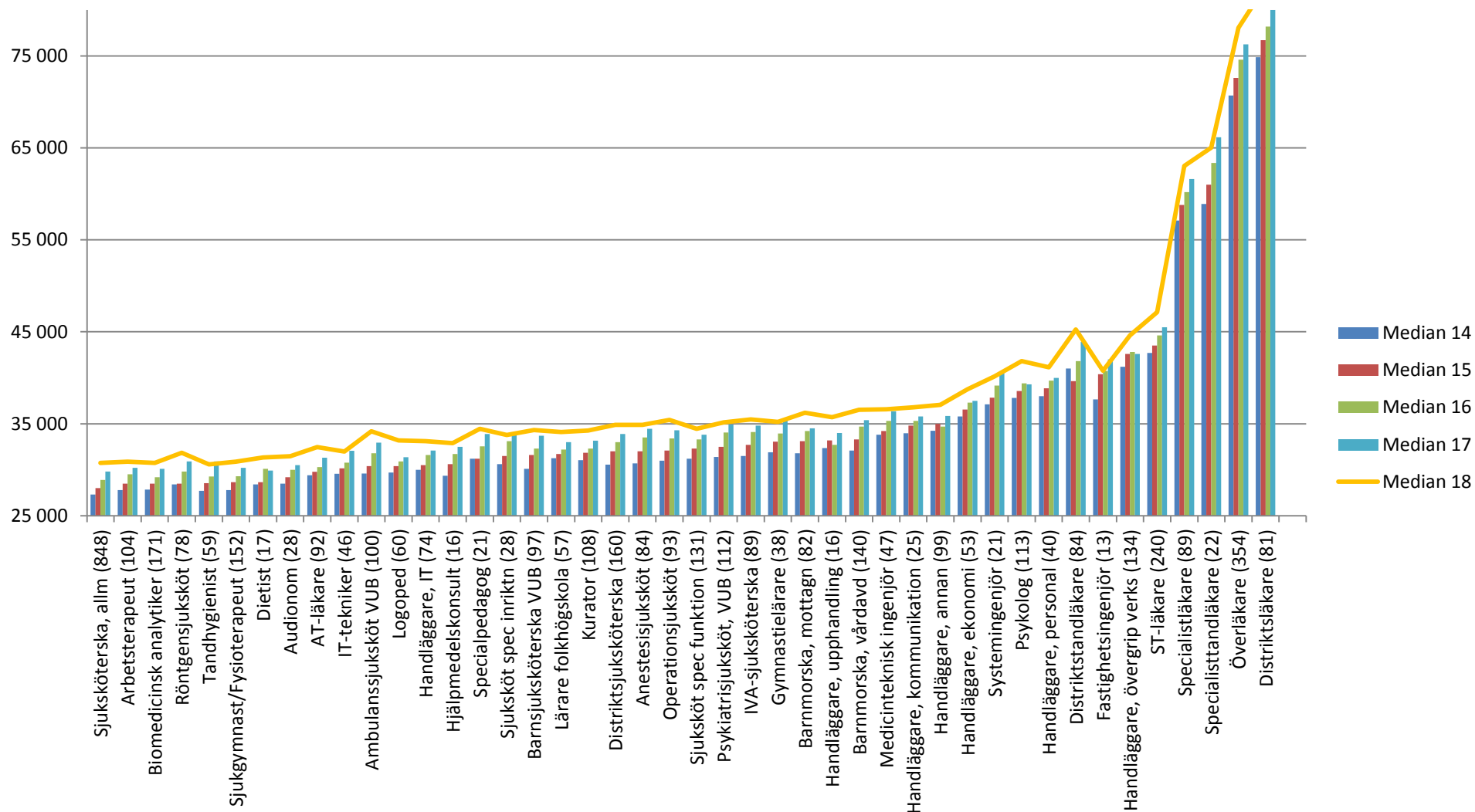
## Löneutveckling 2014-2017 + mål 2018 enl. långsiktig plan



## Löneutveckling 2014-2017 + mål 2018 enl. långsiktig plan

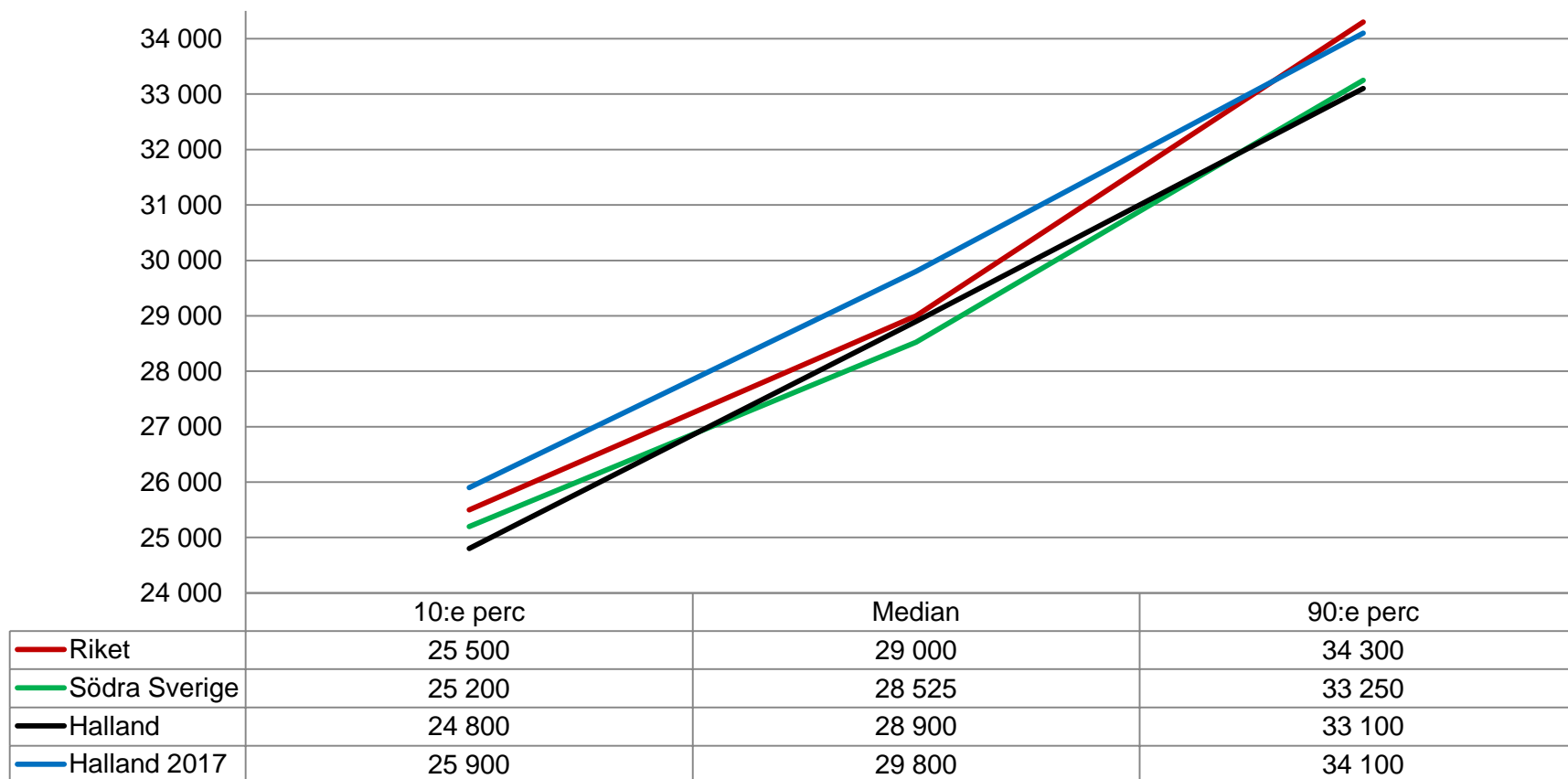


# Löneutveckling 2014-2017 + mål 2018 enl. långsiktig plan



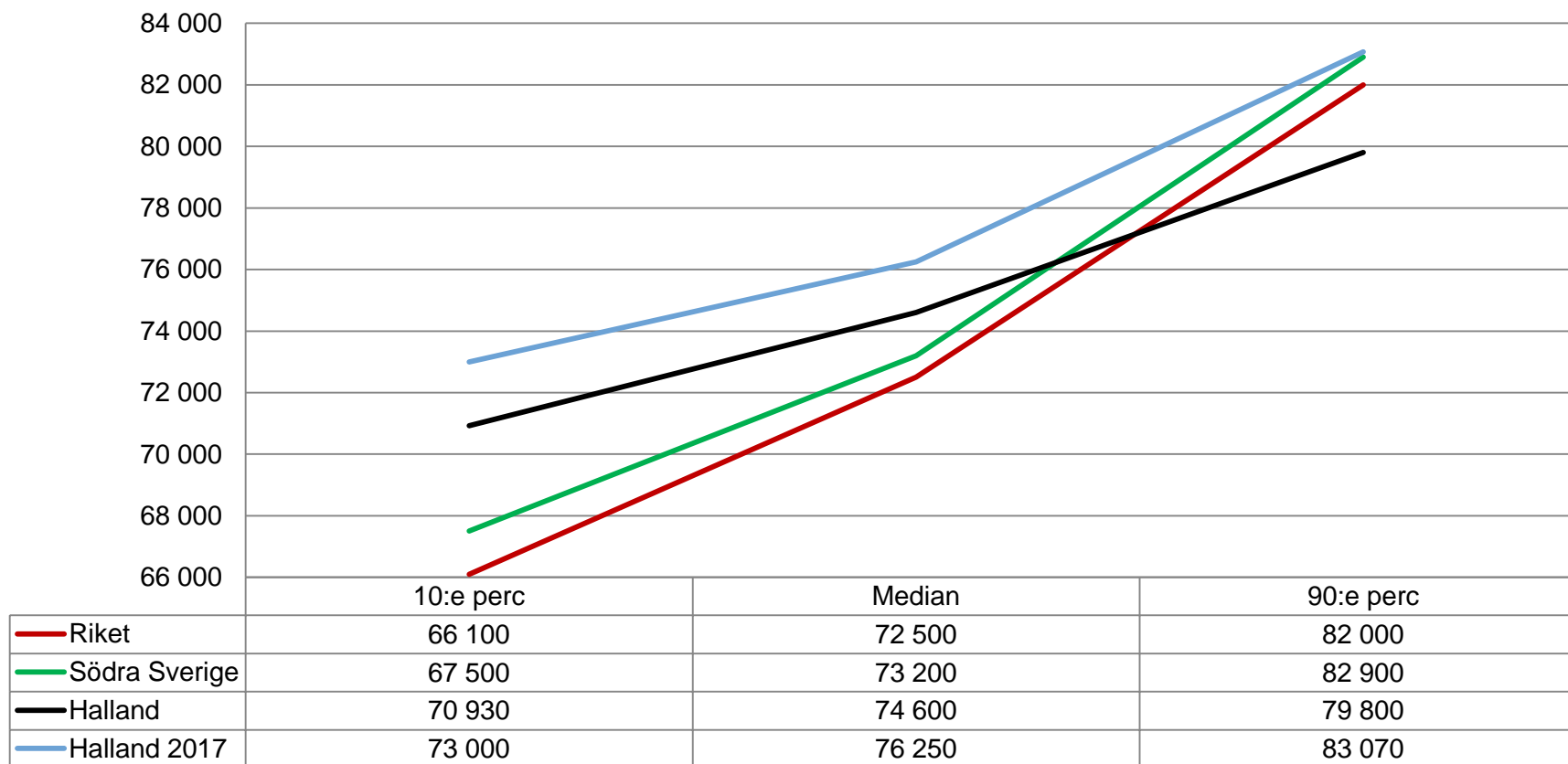
## Jämförelse medianlön sjuksköterska, allmän

Riket-Södra Sverige-Region Halland



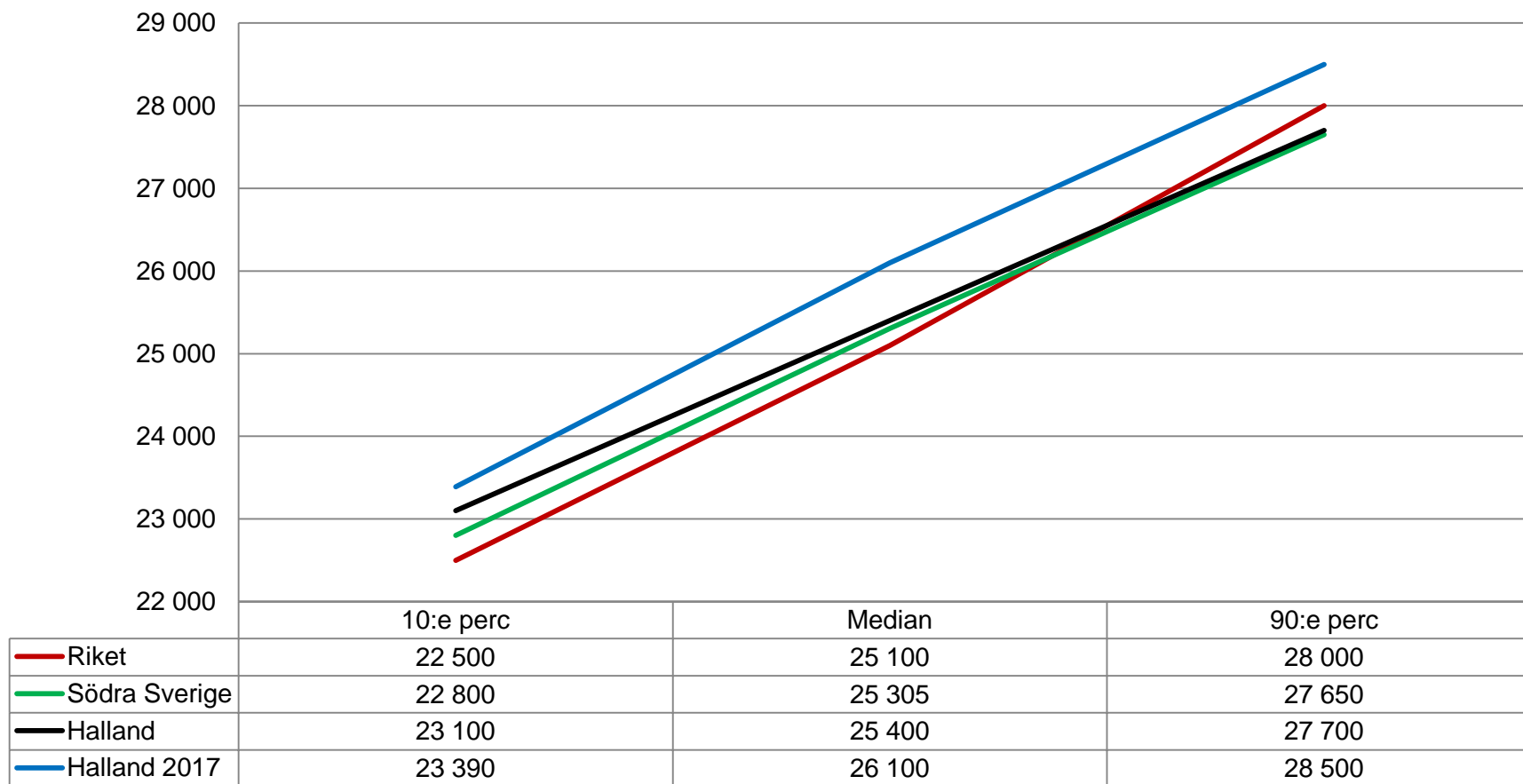
## Jämförelse medianlön, överläkare

Riket-Södra Sverige-Region Halland



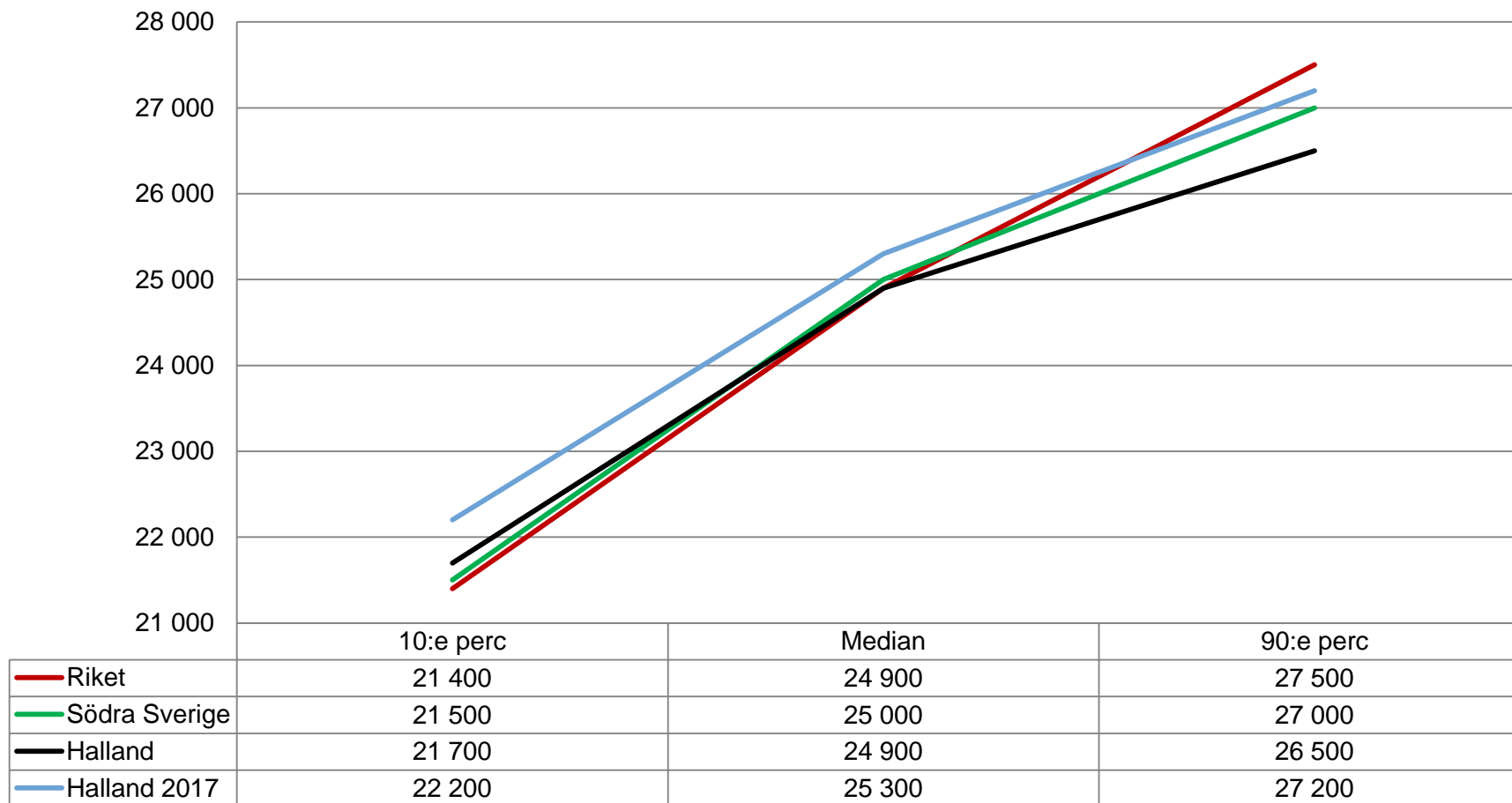
## Jämförelse medianlön, medicinsk sekreterare

Riket-Södra Sverige-Region Halland

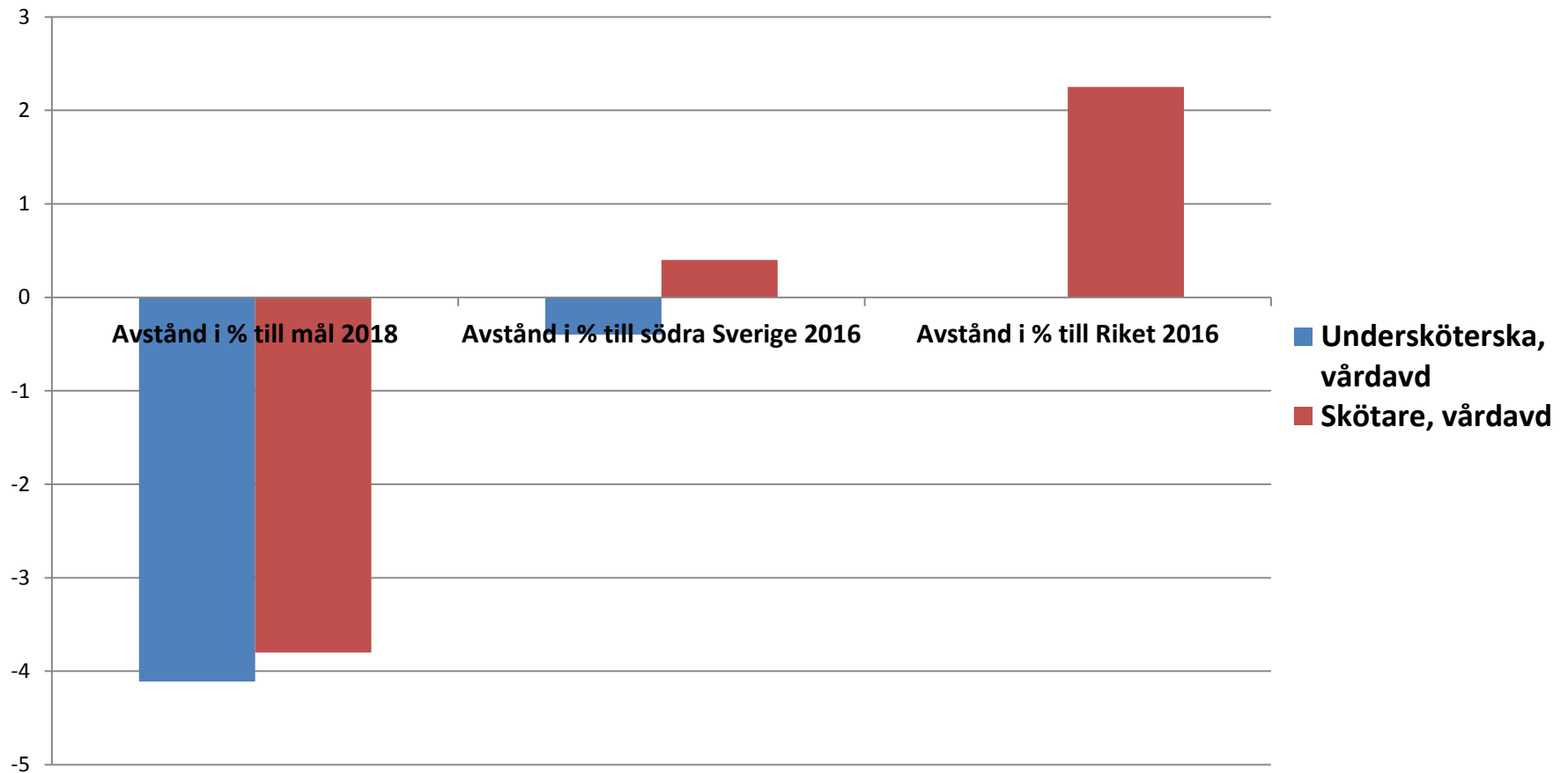


## Jämförelse medianlön undersköterska, vårdavdelning

Riket-Södra Sverige-Region Halland

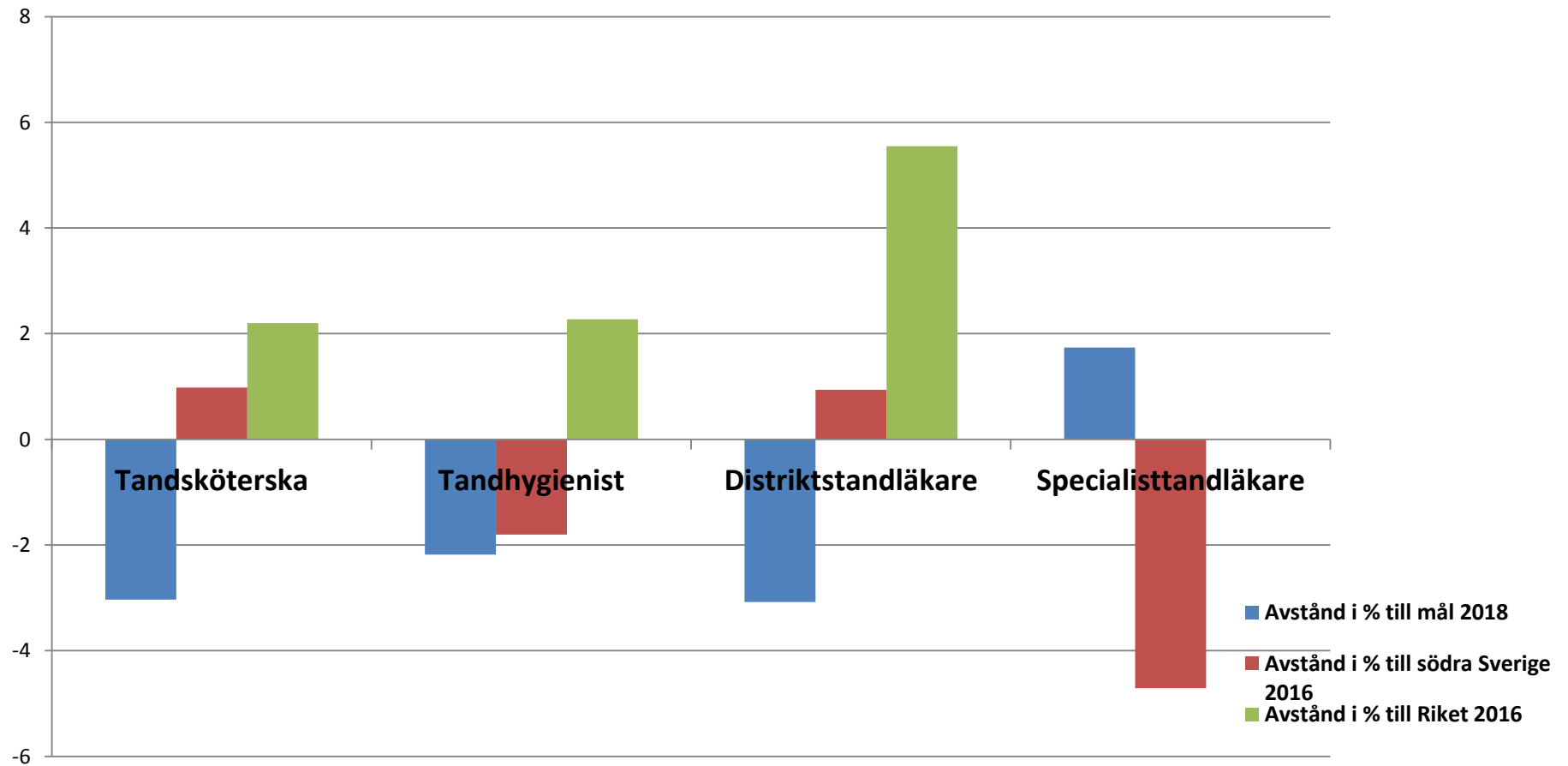


## Yrkesvis avstånd till mål 2018 och omgivning 2016 Undersköterska + skötare

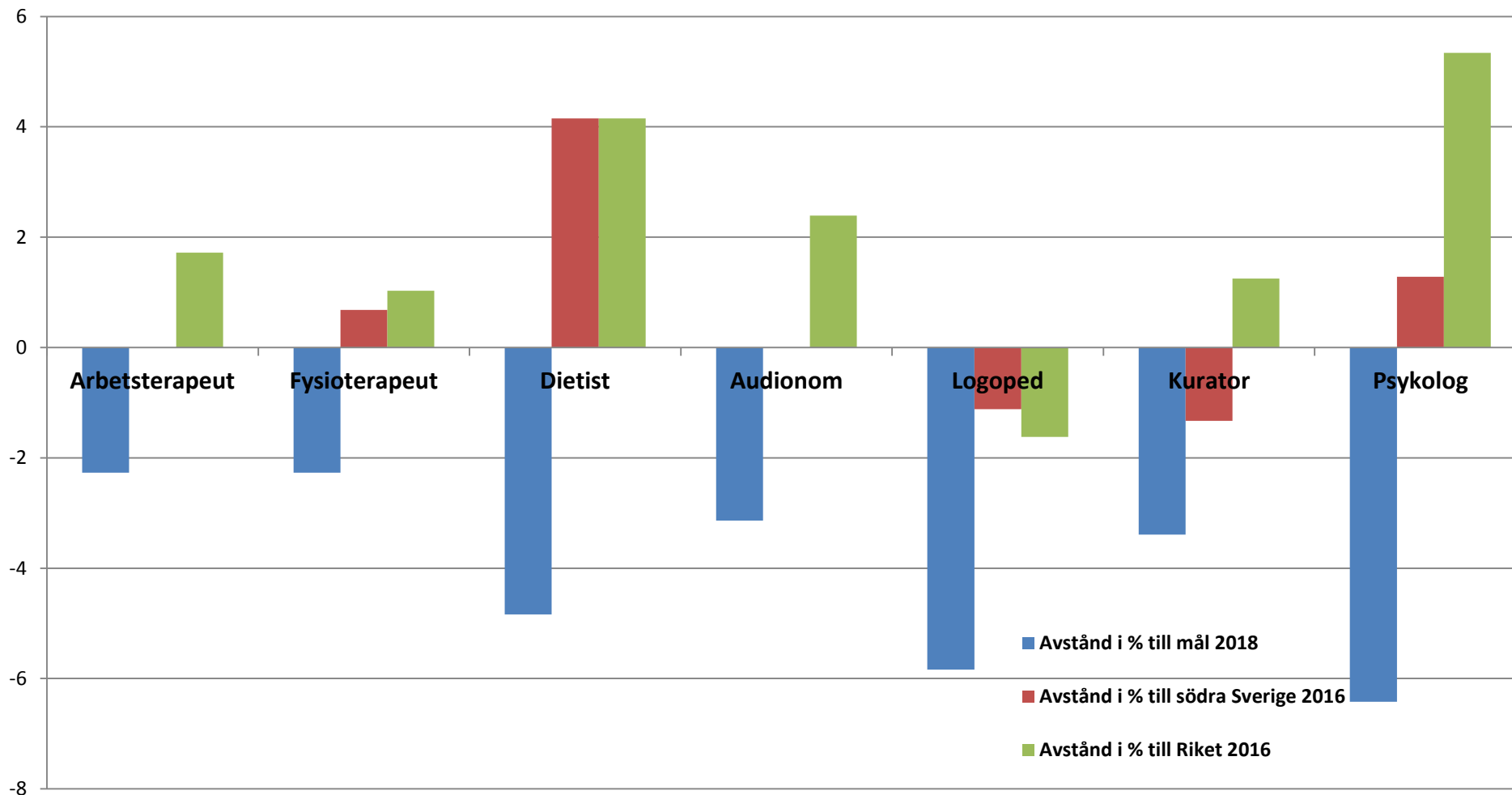




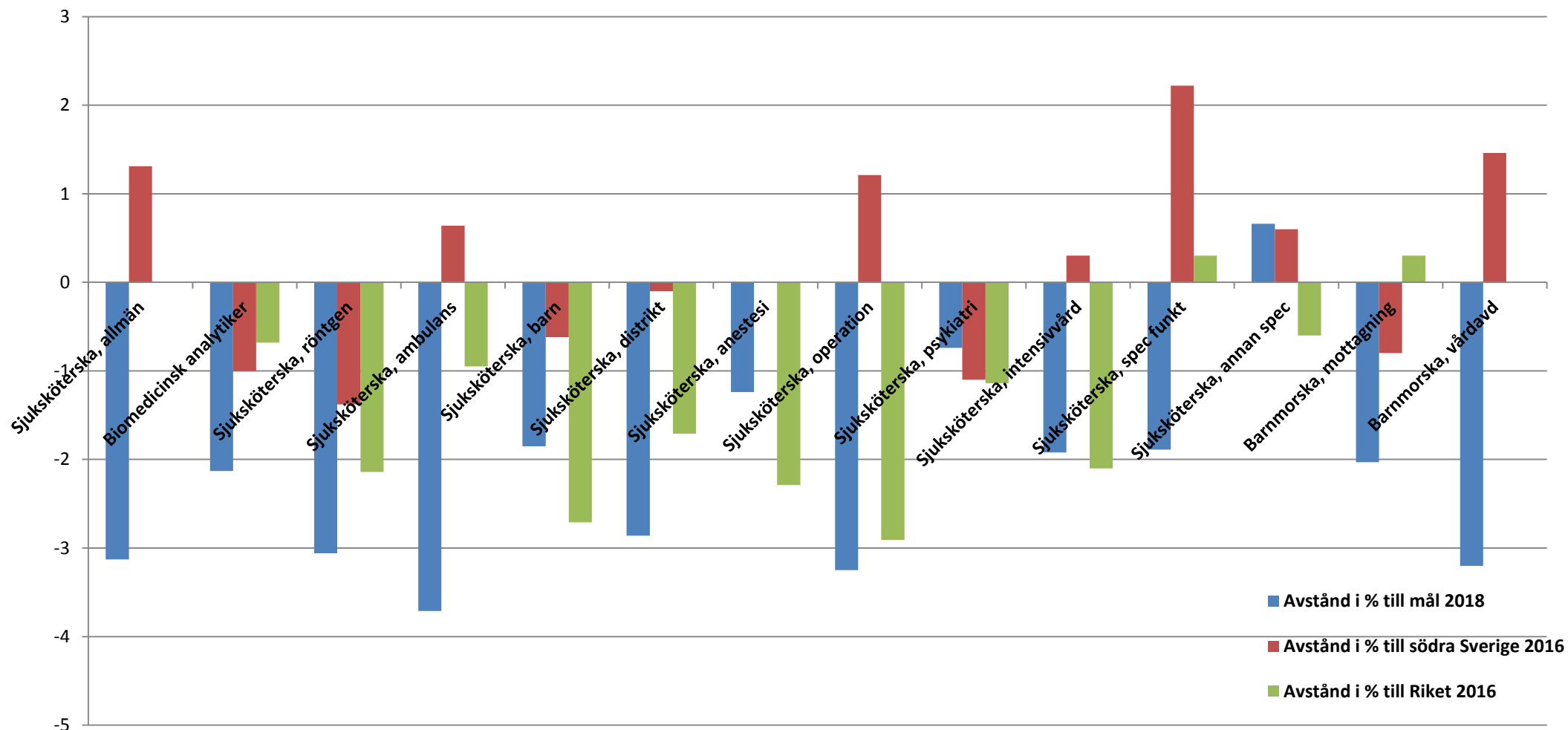
## Yrkesvis avstånd till mål 2018 och omgivning 2016 i % Tandvård



## Yrkesvis avstånd till mål 2018 och omgivning 2016 i % Paramedicinska grupper



## Yrkesvis avstånd till mål 2018 och omgivning 2016 i % Sjuksköterska, biomed. analytiker, spec.sjuksköt o barnmorska



## Yrkesvis avstånd till mål 2018 och omgivning 2016 i % Läkare

